



novembre - décembre 2015

Agenda

- 7 novembre à 14 h :
présentation des projets du budget participatif de la ville à l'Hôtel de Ville. Plusieurs concernent la nature en ville !
- du 13 au 29 novembre :
votez pour les projets du budget participatif
- 20 novembre à 17 h 30 :
inauguration de la cour d'école de l'élémentaire Jules Ferry 2 qui a fait l'objet d'une réflexion globale associant les élèves
- 21 novembre de 10h à 18h :
Inauguration de la palissade du Terrain d'aventure par l'association AVEEHC.
Concerts et rencontre avec l'artiste à l'origine de l'œuvre.
92, rue François Arago
- 22 novembre à partir de 10h :
Marché des saveurs d'Ile de France, sq. Barbara, 30 rue Ernest Savart
- 24 novembre à 19 h 30 :
atelier sur le futur aménagement du square Virginia Woolf avec les habitants, les services municipaux et la paysagiste maître d'œuvre, à la Maison de quartier Lounès Matoub, place de la république
- 25 novembre de 14 h à 17 h
au Jardin des Couleurs :
récup'cirque pour les enfants, semis de fleurs en plastique récup, dons de graines du jardin et confection de pochettes en papier, concours de tri et remise de médailles, marrons chauds et maïs grillé, apportez votre bonne humeur, petits gâteaux ou boissons de votre choix. 39 rue Maurice Bouchor - tel 06 74 67 76 40
- 26 novembre à 18 h 45 :
conférence-débat sur les enjeux de la COP 21 au Méliès avec Pierre Radanne
- 29 novembre : Marche pour le

COP 21 Conférence CLIMAT

Paris - Le Bourget 2015



À l'occasion de la COP 21 en décembre 2015, les villes sont appelées à préparer la mobilisation citoyenne à cet événement. Les colonnes de Coup de Pouss' s'ouvrent donc exceptionnellement au climat jusqu'en décembre 2015.

Les liens entre changement climatique et perte de biodiversité sont de mieux en mieux connus aujourd'hui : [lire ici](#) et [ici](#).

Natureparif a organisé les 29 et 30 septembre son colloque annuel sur le thème "La nature, source de solutions pour le climat en Île-de-France" : retrouvez le clip et les actes du colloque [ici](#).

Prochain RDV à Montreuil : La ville accueille les 5 et 6 décembre 2015 le Sommet citoyen organisé par la Coalition Climat 21 et Alternatiba. Entre 30 et 50 000 personnes sont attendues dans les rues et dans les différents forums du Village mondial des alternatives. Un **Village montreuillois des initiatives**, installé dans un chapiteau sur la place Jean Jaurès du 4 au 6 décembre, doit permettre de présenter les initiatives locales déjà en œuvre. Plus de 60 participations (associations, services municipaux, entreprises...) sont déjà annoncées au programme !

Deux balades climat à Montreuil : (voir chaque lien pour les inscriptions)

- 28/11 : Solidarité & changements climatiques à Montreuil
- 4/12 : Énergie & architecture à Montreuil

À Paris, **Graine de Jardins** propose des conférences et des ateliers sur le rôle des jardins et de la végétation en ville dans la lutte contre le réchauffement de la planète Programme ici Prochaines dates : 2/12/15-attention la conférence prévue le 20/11 est reportée en 2016.

NATURE EN VILLE

Dynamique réseau des jardins partagés



Les jardins partagés se sont réunis plusieurs fois cet automne pour préparer leur participation collective au Village montreuillois des initiatives qui sera installé sur la place Jean Jaurès du 4 au 6 décembre 2015 dans le cadre du Sommet Citoyen (voir plus haut). Ce temps fort est la première pierre de la constitution d'un "réseau" des jardins

climat à Paris : ANNULÉE
 - **4,5,6 décembre** : Village montreuillois des initiatives (place Jean Jaurès)
 - **5,6 décembre** : Sommet Citoyen pour le Climat organisé par la Coalition Climat 21 et Alternatiba avec : un Climat-Forum, un Village mondial des alternatives, un marché paysan
 - **19 décembre** de 9 h à 12 h : vente de plantes d'intérieur et compositions florales pour préparer Noël au lycée des métiers de l'horticulture et du paysage 16, rue Paul Doumer

Concours Jardiner Autrement

Le Concours Jardiner Autrement, soutenu par le Ministère de l'Écologie dans le cadre du plan Ecophyto, récompense depuis 2011 des jardiniers engagés dans des démarches visant à réduire ou éviter l'usage des pesticides. Vous pouvez vous engager dès maintenant pour le concours 2016.

[Voir les jardins lauréats 2015](#)

Mare du château

La mare de Bris (ancienne mare de refroidissement de la forge de l'entreprise Bris et Thomasset) réaménagée, est maintenant ouverte au public. C'est un nouvel espace de promenade et de détente d'environ 2000 m² au pied du château d'eau du Bel-Air (croisement Lenain de Tillemont et Anatole France). Elle reçoit maintenant les eaux pluviales des rues voisines qui arrivent dans des bacs de filtration plantés avant d'arriver dans la mare.

Travailler avec les abeilles

Une société basée à Montreuil recherche une personne capable de gérer des ruchers dans des entreprises. Ce poste en CDI comprend des

partagés permettant des visites entre jardins, des échanges de plantes ou de matériels et l'entraide pour certains conseils. De nouveaux ateliers de travail seront donc prévus dès le début de l'année 2016 pour imaginer par exemple une fête à la belle saison mettant en valeur ces différents jardins.

En savoir plus sur les [jardins à Montreuil](#)

Une 3e fleur dans la poche !



Le jury régional des Villes et Villages Fleuris a décerné une 3e Fleur à la ville de Montreuil qui n'en avait que deux. Le jury a apprécié les efforts pour développer la nature en ville et associer les habitants aux projets : création du jardin de l'école Hessel Zéfirottes, jardin partagé de la Cité de l'Espoir, rénovation participative du square Papa Poule, lettre Coup de Pouss', Zérophyto : tout cela a convaincu le jury de professionnels.

En savoir plus : environnement@montreuil.fr ou 01 48 70 66 84

Dahlia Montreuil



Au Salon Départemental du Jardinage du 93 que Montreuil accueillait fin septembre, le maire a baptisé le dahlia "Montreuil". Planté au printemps par les jardiniers du service Jardins et Nature en ville, ce nouveau dahlia, créé par les pépinières Ernest Turc, ornera les massifs de fleurs de la commune à l'été 2016. Geneviève Pouplier, ancienne horticultrice montreuilloise en est la marraine. Elle vendait jusqu'à 200 bottes de dahlias par semaine au marché d'Aligre à Paris !

Focus : l'Escargot, jardin primé



Suivant la proposition des agents du service Jardin et Nature en Ville, un des plus récents jardins partagés de Montreuil (il s'est ouvert au printemps 2014), le jardin de l'Escargot de l'association "Tant qu'on sème" a participé au concours des jardins organisé par l'association départementale de jardinage. Lors du Salon du jardinage, Tant qu'on sème s'est vu remettre 3 prix :

- 1) le Diplôme d'honneur 7e prix dans la catégorie des jardins familiaux,
- 2) le Coup de cœur du jury catégorie jardin communautaire,
- 3) Le 1er prix du plus bel épouvantail, par Maya (7 ans).

Le jardin est à la 2e place du classement des plus beaux jardins familiaux et communautaires de Seine-Saint-Denis.

La 2e partie du jardin, à l'arrière du mini-square Jean Le Bitoux rue Paul Bert, a été aménagée avec des jardinières le 31 octobre 2015. Plus ouvert sur la ville, il devrait être à dominante pédagogique.

En savoir plus : le blog de l'association [Tant qu'on sème](#)
environnement@montreuil.fr

Un sol fertile en centre ville



animations diverses sur les abeilles auprès de différents publics. Profil recherché : connaître les principes de base de l'activité apicole et l'avoir pratiquée en loisir, savoir parler en public, avoir son permis (prévoir des déplacements) et être autonome techniquement.

S'adresser à environnement@montreuil.fr qui transmettra.

Et si on plantait un arbre ?

L'opération "Un arbre pour le climat !" vise à déployer un dispositif de mobilisation des citoyens et des communes, pour planter des arbres dans toute la France durant les mois précédant la COP21. Le point d'orgue aura lieu autour du 25/11/15, jour de la Sainte Catherine car comme chacun sait : "À la Sainte Catherine, tout bois prend racines".

Contact

Lettre d'information éditée par le service Environnement et Développement Durable de la Ville de Montreuil.

environnement@montreuil.fr

01 48 70 67 94 - 01 48 70 66 84

Anciens numéros ici :

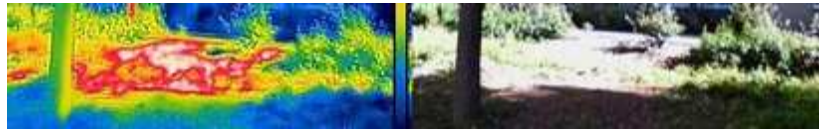
www.montreuil.fr/environnement

[Numéro précédent](#)

Une couche de broyat a été étalée par le service Jardin et Nature en Ville dans une parcelle appartenant à la ville où les bâtiments vétustes ont récemment été détruits à l'angle des rues Mériel et Victor Hugo. En se décomposant, le broyat va (re)constituer un sol fertile où sera semé un mélange fleuri au printemps. Encore un peu de patience !

Contact : onseme@montreuil.fr - 01 48 70 60 08

On sème à Montreuil



Le Conseil Municipal du 4 novembre a approuvé la reconduction du programme de végétalisation participative intitulé "On sème à Montreuil". Cette démarche vise à mieux intégrer la flore spontanée en ville, dans une logique de santé publique, de sensibilisation du public et de préservation de la biodiversité. Elle contribue également au Plan climat en atténuant l'effet d'îlot de chaleur urbain (photo ci-dessus prise à la caméra thermique mettant en évidence la fraîcheur obtenue par la végétation). Enfin, en investissant les espaces de proximité, ces opérations favorisent aussi le mieux vivre ensemble : incitation au dialogue et à l'échange sur la perception du végétal avec les passants, réappropriation de l'espace public par les habitants. Déjà une cinquantaine d'habitants se sont inscrits dans la démarche dont une vingtaine ont ouvert des petits trous dans le trottoir au pied de sa façade pour y planter des fleurs ou des grimpantes. Pour vos projets adressez-vous à onseme@montreuil.fr ou 01 48 70 67 94

En savoir plus sur [la végétalisation du trottoir ou de sa façade](#)

Loque américaine suite



Après la découverte d'un rucher infecté par la loque américaine en juin 2015, un plan de surveillance de l'état sanitaire des ruches du territoire a été mis en place. Le vétérinaire mandaté par la préfecture a découvert 2 autres foyers de cette maladie à Montreuil et un autre à Bagnolet. Des mesures de protection sont établies dans des périmètres touchant les ruchers de Montreuil et des communes voisines : par ex. le déplacement des ruches peuplées ou non d'abeilles sont interdits, les colonies atteintes sont détruites par le feu, le matériel est nettoyé et désinfecté. Le miel des ruchers infectés doit être réservé à la consommation humaine (et non pas en nourrissage des abeilles). Si vous avez connaissance de ruchers qui ne seraient pas déclarés donc non surveillés, veuillez vous rapprocher du service environnement au 01 48 70 67 94.

Par ailleurs, ce début novembre **le lierre est encore en fleur** et il est la principale source de pollen pour les abeilles en automne... Attendez décembre ou janvier pour la taille... les abeilles vous en remercieront !

LES GRANDS PARCS

La prairie des Beaumonts : un an déjà



Il y a un an avaient lieu des travaux de défrichage assez conséquents au parc des Beaumonts dans le cadre du plan de gestion Natura 2000. Beaucoup de personnes s'étaient émues de ce chantier qui paraissait remettre en cause le caractère protégé du site. Dès le printemps, la zone

défrichée faisait apparaître le milieu prairial qui avait disparu depuis plusieurs années sous les buddleias, ailantes et robiniers faux-acacias et qu'il faut maintenir pour protéger les espèces fréquentant ces espaces. Des inventaires ont pu montrer que la faune n'avait pas trop souffert du chantier et réapparaissait (un renard a été vu plusieurs fois). L'équipe des jardiniers du site prépare une fauche hivernale qui complètera le "travail" des chèvres et des vaches qui sont maintenant reparties passer l'hiver dans leur site d'élevage.

Parc Jean Moulin - les Guilands



Animations

- Yi Quan Qi Gong les **8, 22 novembre et 6, 20 décembre** de 10 h à 12 h
- Aïkido les **14, 28 novembre et 12 décembre** de 10 h 30 à 12 h
- **Du 7 novembre au 3 janvier** expo : C'est l'histoire d'un parc : Tout savoir sur le parc Jean Moulin les Guilands, avec une sélection de clichés du parc en "light painting" par le photographe Michel Séméniako.
- **14 novembre** de 14 h 30 à 16 h 30 : Récolte d'automne (épinards, mâche, radis, navet...) au jardin pédagogique avec la SRHM
- **15 novembre** de 14 h 30 à 16 h 30 : Découverte du parc avec un quizz et une visite du parc
- **28 novembre** de 14 h 30 à 16 h 30 : Planter les arbres fruitiers au jardin pédagogique avec la SRHM
- **6 décembre** de 14 h 30 à 17 h : Les oiseaux et l'hiver : Observation des oiseaux en hiver et fabrication de boules de graisse.

Inscriptions obligatoires : Maison du parc jmg.animation@cg93.fr - 01 43 93 78 95 après 13 h 30.

Programme complet des parcs départementaux <http://parcsinfo.seine-saint-denis.fr>

A noter : la nouvelle Maison du parc départemental est maintenant accessible. Venez la découvrir !

Si vous ne souhaitez plus recevoir ces actualités :
Se désabonner