

**INCENDIE DU HALL DE L'HÔTEL DE VILLE**

Le feu a pris dans la nuit du 9 au 10 janvier, au niveau d'une borne d'accueil. Grâce à la mobilisation des agents, la mairie a rouvert rapidement ses portes. ■ P. 5

**LINO VENTURA LE MONTREUILLOIS**

À 8 ans, le tonton flingueur arrive d'Italie avec sa mère pour s'installer au 57, rue de Romainville. Récit. ■ P. 30

**ÉVÉNEMENTS. CIRQUE PHÉNIX OU JAZZ POUR 12 000 MONTREUILLOIS**

Comme chaque année, les enfants des écoles avec leurs parents ont pu partager un moment de fête avec, au programme, le cirque Phénix ou un concert de jazz salle Gaveau. ■ P. 11

[www.montreuil.fr](http://www.montreuil.fr)

# Le Montreuillois

« S'unir pour réussir »

**VISITE GUIDÉE DU NOUVEAU CENTRE MUNICIPAL DE SANTÉ, TOUR ALTAÏS**

Situé au 4<sup>e</sup> étage de la tour Altaïs, place Aimé-Césaire, le centre est prêt à accueillir plus de 10000 patients chaque année. ■ P. 12

**LES VŒUX DU MAIRE AUX MONTREUILLOIS**

1200 personnes, venues de tous les quartiers de la ville ont répondu à l'invitation de la municipalité pour la traditionnelle cérémonie des vœux. ■ P. 6 ET 7

**ALICIA, NOTRE PREMIER BÉBÉ 2020**

Elle est née le 1<sup>er</sup> janvier 2020, à 7 h 48, à l'hôpital de Montreuil et vous souhaite une bonne année ! ■ P. 2



À L'HONNEUR



## Vanessa et César tenaient à ce qu'Alicia naisse à Montreuil

**V**anessa Ferreira sourit. « Je pense qu'elle voulait vraiment naître un 1<sup>er</sup> janvier. J'avais rendez-vous le 2 pour déclencher l'accouchement. Mais dès le 31 décembre, j'ai ressenti les premières contractions », raconte la jeune maman. La petite Alicia est finalement arrivée à 7 h 48. Elle pesait 3,625 kg et mesurait 50 cm. Ses jeunes parents, Vanessa et César, 26 ans, habitent Villiers-sur-Marne. « J'ai choisi l'hôpital de Montreuil parce que ma cousine y a accouché, et j'occupe la chambre où elle se trouvait ! » précise Vanessa. Huit autres bébés sont nés à André-Grégoire le 1<sup>er</sup> janvier. En 2019, 4 159 naissances y ont été enregistrées. Classée niveau 3 (adaptée aux grossesses à risques), la maternité de Montreuil fait partie des trois établissements les plus fréquentés du département, avec Saint-Denis et Le Blanc-Mesnil.

Photographie Gilles Delbos



**Sur le carnet des sapeurs-pompiers de Montreuil**

Les pompiers de la caserne de Montreuil souhaitent à tous les Montreuillois une excellente année 2020 et espèrent que vous aurez à faire à eux uniquement lors des portes ouvertes ou du bal du 14-Juillet.

Dans la nuit du 9 au 10 janvier, l'ensemble des pompiers de la caserne de Montreuil sont intervenus pour éteindre un incendie qui s'était déclaré au sein de l'hôtel de ville. Leur action a pu empêcher la propagation du sinistre à l'ensemble du bâtiment. Il n'y a aucune victime à déplorer.

**31 décembre :** les pompiers de Montreuil sont intervenus à Bagnolet pour un feu d'appartement et ont sauvé deux habitants des flammes.

**16 décembre :** 16 interventions, dont 9 secours à victimes. À 4 h, les pompiers ont été appelés rue de Paris, pour un feu de trois véhicules en façade d'un immeuble. À l'arrivée des secours, les flammes menaçaient dangereusement un restaurant. L'intervention rapide des pompiers a enrayer la propagation des flammes et permis de sauver l'établissement.

**12 décembre :** 25 interventions, dont 18 secours à victimes. Un feu s'est déclaré dans un atelier en milieu de matinée rue du Sergent-Godefroy. L'incendie a blessé une personne, rapidement prise en charge et évacuée à l'hôpital par un véhicule de secours à victimes.

**10 décembre :** 34 interventions, dont 22 secours à victimes. En fin d'après-midi, les secours ont été sollicités pour une fuite de gaz dans un immeuble d'habitation rue Carnot. La fuite, qui provenait d'une chaudière, a été identifiée, arrêtée et l'immeuble sécurisé.

Informations et actualités de la brigade de sapeurs-pompiers de Paris sur : [pompiersparis.fr](http://pompiersparis.fr) ou Twitter : [Pompiers Paris](https://twitter.com/PompiersParis)

**Le prochain numéro du Montreuillois sera déposé le 30 et le 31 janvier dans votre boîte aux lettres.**

Si vous ne le recevez pas, merci d'alerter nos services.



HERVE BOUTET

**Ippons en perspective à Auguste-Delaune**

Le gymnase municipal situé au 2, rue de Nanteuil accueille le traditionnel tournoi de judo organisé par le RSCM judo Montreuil. L'événement se déroulera les 17, 18 et 19 janvier. Plus de 500 personnes sont attendues durant le week-end avec, au programme : un tournoi élite le vendredi, un gala le samedi en présence de champions de judo et une compétition le dimanche.

**La Croix-de-Chaveau retrouve son horloge**

Place de la Croix-de-Chaveaux, l'horloge datant de l'entre-deux-guerres a repris sa place. Cet objet en fonte est l'élément de mobilier le plus ancien de Montreuil. L'horloge avait été désinstallée en septembre 2019, pour rénovation. Son globe blanc avait pris l'eau. Il a notamment été remplacé par une lanterne à quatre faces. Coût de l'opération : 23 000 euros.



GILLES DELBOS



FRANCESCO GATTONI

**Danse afro hip-hop avec Cupidon**

Une vingtaine de jeunes Montreuillois âgés de 11 à 18 ans se sont initiés aux mouvements de danse d'afro hip-hop pendant les vacances de fin d'année avec le danseur Cupidon, à l'antenne jeunesse Diabolo. Cette animation était proposée par le service municipal de la Jeunesse, qui a également organisé un tournoi de futsal.



DR

**Rénovation de Tanagra**

Les logements de l'Office public de l'habitat montreuillois (OPHM) situés à côté du centre commercial de la Croix-de-Chaveaux viennent d'être rénovés. Les façades, notamment, ont été remises à neuf. L'OPHM gère 11 872 logements familiaux sur la commune.



VERONIQUE GUILLEN

**J'aime la galette, savez-vous comment ?**

Les enfants des centres maternelle et élémentaire Daniel-Renoult ont préparé leur propre galette des rois au cours d'un atelier cuisine. Dégustation pour le goûter avec couronne et fève à la clé !



**BONNE ANNÉE**

**La fête était belle au banquet solidaire**

600 Montreuillois ont participé au banquet solidaire, organisé par la municipalité, le soir du 31 décembre, dans la salle des fêtes de l'hôtel de ville. Et 120 bénévoles s'étaient portés volontaires pour les servir, en plus des agents municipaux. Autant dire que les invités, pour la plupart des personnes isolées, étaient bien entourés pour entamer la nouvelle année ! Cela s'est fait autour du buffet et de la scène. Avec, au programme : un concert du groupe montreuillois Bab El West et une démonstration de tango, avant de s'unir dans la danse jusqu'au petit matin.



JEAN-LUC TABUTEAU

**LE MOT DU MAIRE**

**À Montreuil, nous n'avons pas de frontière car nous avons la tendresse pour passeport, le goût du respect et de la dignité**

Avec ce premier numéro de l'année 2020, je tiens à présenter à chacune et à chacun tous mes vœux les plus chaleureux. Des vœux de santé, de joie et aussi d'amour. Car, sans amour, la vie n'a pas tout à fait le même goût ni le même prix.

Vous le savez, le 9 janvier, un événement malheureux s'est produit en mairie. Vers 22 h 30, un feu d'origine accidentelle s'est déclaré dans son hall d'accueil. Fort heureusement, aucune victime n'est à déplorer et les dégâts ont été limités grâce à l'intervention extrêmement rapide et professionnelle des sapeurs-pompiers de la brigade de Montreuil. Même Mia, la chatte qui, l'année dernière, a élu domicile au premier étage, est saine et sauve.

Dans les heures et les jours qui ont suivi, j'ai vécu des moments très émouvants. Dès que la nouvelle de l'incendie a commencé à circuler sur les réseaux sociaux, le capitaine des pompiers, les élus, les agents de la police nationale mobilisés et moi avons vu arriver des agents de la Ville, venus de leur propre chef voir comment ils pouvaient aider et préparer la réouverture au public de notre hôtel de ville le plus vite possible.

Les uns prévenant et réveillant les autres, la grande chaîne montreuilloise de l'information et de la mobilisation s'est mise en marche. Dès le lendemain matin à 7 heures, femmes et hommes des services de la propreté urbaine, des bâtiments, des ateliers étaient à l'œuvre en mairie pour que disparaissent les traces de ce sinistre qui – bien que rapidement circonscrit – a ravagé notre hall d'accueil. Les agents d'entretien,



VERONIQUE GUILLEN

Le maire de Montreuil présente ses vœux aux invités, le 14 janvier à l'hôtel de ville.

à qui il avait été demandé de venir plus tard, sont malgré cela venus aussi tôt que possible, pour participer à l'effort collectif spontané.

La mairie de Montreuil n'est pas qu'un bâtiment, elle est d'abord un principe, un symbole qui ne peut pas brûler. Les suites de l'incendie du 9 janvier l'ont montré. Notre administration communale est – définitivement – une grande organisation qui sait relever tous les défis. N'en doutez pas : en cas de coup dur, les femmes et les hommes qui la composent répondent présent et nous protègent.

Je suis vraiment très fier de travailler avec les agents du service public local, et soyez certains de pouvoir compter sur

eux, parce qu'ils sont dignes et travailleurs, et ont à cœur cette ville – notre ville –, où la grande majorité vit et travaille souvent depuis plusieurs générations.

Les sorties familles des 11, 12 et 19 janvier, à la salle Gaveau pour un concert de jazz et au cirque Phénix, auxquelles, au total, 12 000 enfants et leurs parents montreuillois ont participé, auront été cette année encore un grand moment de chaleur et de joie collective. J'ai eu l'occasion d'y citer le poète chilien Pablo Neruda : « Je n'ai pas de frontière, j'ai la tendresse pour passeport. » La tendresse et un attachement viscéral à la justice et au bien-être de chacun. Que vaut une société où la vie quotidienne devient mal vie ? Où, à l'heure du repos après des décennies de travail, les dif-

ficultés matérielles accablent les êtres. Pouvoir vivre sa retraite de façon autonome, non dépendante d'une aumône, fût-elle publique, ou à la charge de ses enfants, c'est une question de justice sociale et de dignité.

Bonne lecture. ■

**Patrice Bessac, votre maire.**

**Mairie de Montreuil – Hôtel de ville**  
Place Jean-Jaurès  
93105 Montreuil Cedex  
Standard : tél. 01 48 70 60 00  
[www.montreuil.fr](http://www.montreuil.fr)

PHOTOS DE COUVERTURE : GILLES DELBOS, VERONIQUE GUILLEN, D.R.



## ÉMOTION. Incendie dans le hall d'entrée de l'hôtel de ville : la mairie a rouvert le 14 janvier grâce aux agents municipaux

Un incendie s'est déclaré jeudi 9 janvier vers 22 h 30 dans le hall de l'hôtel de ville, place Jean-Jaurès. Autrefois utilisée par les usagers pour les démarches administratives, cette entrée n'est quasiment plus fréquentée par le public depuis le déménagement des services dans la tour Altaïs. Le feu, d'origine accidentelle, a provoqué d'importants dépôts de suie. Grâce aux portes coupe-feu, les archives municipales ainsi que les anciens locaux de l'état civil n'ont pas été touchés. Le tableau de Paul Signac, *Au temps d'harmonie*, est lui aussi intact. La salle des fêtes et la salle des mariages, impactées par la suie, ont pu être nettoyées par les équipes de la propreté des bâtiments. « La mairie de Montreuil est une organisation solidaire et compétente, qui a su relever les défis de cette situation. Un grand merci aux agents », a déclaré le maire, Patrice Bessac, présent toute la nuit avec les pompiers et des élus de la Ville. La mairie a rouvert ses portes dès mardi 14 janvier, avec notamment la traditionnelle cérémonie des vœux (à lire pages 6 et 7). ■



- 1 - Les pompiers ont maîtrisé l'incendie durant la nuit.  
2 - Le hall au lendemain du feu.  
3 et 4 - Nettoyage des escaliers et des statues par les agents municipaux.  
5 - L'entrée de la mairie en cours de réparation, avec la pose d'étais.

## Montreuil contre la réforme des retraites

La place Jean-Jaurès est, depuis un mois, le point de rendez-vous des montreuillois qui souhaitent partir collectivement aux rassemblements parisiens et s'informer des actions.

Une retraite pour une vie digne et autonome. Un droit pour chacun à défendre. « Voici le message de la municipalité, apposé à l'entrée de l'hôtel de ville, sur une banderole de soutien au mouvement de grève qui se poursuit désormais depuis plus d'un mois. À proximité, un panneau a aussi été mis à disposition des grévistes pour y afficher les informations utiles.



Blocage de la porte de Montreuil pour laisser passer le cortège.

À Montreuil, les assemblées générales interprofessionnelles rassemblent de nombreux salariés, issus notamment de la restauration, de l'Apfa, des douanes, du commerce, ou encore des enseignants du

Collectif Éducation Montreuil-Bagnolet, agents de la RATP, territoriaux, hospitaliers, etc. Les réunions sont organisées à l'hôtel de ville, au Nouveau Théâtre de Montreuil ou encore à la Bourse du travail. La mobi-

lisation montreuilloise vise à organiser le soutien matériel aux grévistes (dont certains sont en grève reconductible depuis le 5 décembre) et les actions à venir. « Les salariés mobilisés vont continuer de sillonner les quartiers et tous les lieux de travail de la commune pour étendre le mouvement », annonce Julien, enseignant du Collectif Éducation Montreuil-Bagnolet. Le 15 janvier, à l'appel d'une très large intersyndicale (de la CGT à la CFE-CGC), les Montreuillois avaient également prévu de participer massivement à une manifestation entre Bondy et Villemomble, afin de porter la contestation à travers le département. ■

**110 474**  
C'est, au 1<sup>er</sup> janvier 2020, le nombre d'habitants à Montreuil, deuxième ville la plus peuplée de Seine-Saint-Denis

### Préinscriptions pour les vacances de printemps

Organisés par la Ville, deux séjours sont proposés en avril 2020 : dans la campagne bourguignonne pour les 4-7 ans et à la montagne pour les 6-11 ans. Inscriptions en ligne via le portail famille, à l'accueil Prestations à l'enfant de la tour Altaïs, ou par le coupon à découper dans la plaquette des séjours.



# 1200 PERSONNES À L'HÔTEL DE VILLE À L'OCCASION DES VŒUX DU MAIRE



Photographie : Véronique Guillien et Gilles Delbos

Ce sont des moments de partage qui permettent de se retrouver à l'occasion de la nouvelle année. » Liliane honore depuis plus de vingt ans la cérémonie des vœux. Comme elle, près de 1 200 personnes ont répondu à l'invitation de la Ville, mardi 14 janvier. Accueillis par les élus municipaux, les convives se sont retrouvés dans une salle des fêtes décorée suivant le thème de la nature en ville. Les traces de l'incendie qui avait détérioré le hall d'entrée du bâtiment dans la nuit du 9 janvier avaient disparu. Une prouesse réussie grâce notamment aux agents municipaux de la propreté, des bâtiments, de l'événementiel, qui y ont travaillé, sans relâche pendant cinq jours (lire aussi page 5). Le maire Patrice Bessac a d'ailleurs commencé son discours en les remerciant. «Vous pouvez compter sur eux ! » a-t-il affirmé. Il a ensuite rendu un hommage au dessinateur montreuillois Tignous, cinq ans après les attentats de *Charlie Hebdo*, où ce dernier fut tué avec une partie de l'équipe du journal. L'édile a aussi salué le combat de la femme du dessinateur-journaliste, Chloé Verlhac, qui publie, ce mois-ci, un livre témoignage (lire aussi page 23). Puis, en résonance avec l'actualité de la catastrophe naturelle qui ravage l'Australie, le maire est revenu sur les conséquences du réchauffement climatique. En conclusion, il a invité chacun à partager un verre pour fêter l'année qui s'ouvre. Dans la salle, se croisaient artistes, sapeurs-pompiers, commissaire de police, entrepreneurs, responsables associa-

tifs venus parfois en famille. Si pour certains Montreuillois, comme Christiane, salariée de l'Ursaff et médaillée du travail, cette cérémonie était une première, d'autres sont des inconditionnels de l'événement. À l'image de Colette Dupu, 83 ans, qui habite Montreuil depuis sa naissance et qui a apprécié les pommes et poires entreposées aux quatre coins de la mairie. ■

#### Légendes :

- 1 - Le discours du maire Patrice Bessac.
- 2 - Les agents municipaux étaient de service.
- 3 - À gauche, le capitaine des pompiers Pierre-Mikaël Pichon et le commissaire de police Gabriel Millot.
- 4 - À droite, Alexia Stefanovic, lycéenne engagée, avec une membre de son collectif.
- 5 - Chloé Verlhac avec le maire.
- 6 - À droite, les élues municipales Mireille Alphonse et Anne-Marie Heugas, avec les dirigeants du Red Star.
- 7 - Dédé Macchabée et Vincent Mandeville.
- 8 - Les parents de la crèche Bambino.
- 9 - Les membres de l'association LÉA.
- 10 - Murielle Mazé, élue municipale.
- 11 - Choukri Yonis et Agathe Lescure, élues municipales.
- 12 - Alexis Corbière, député.
- 13 - À gauche, Marie-Hélène Carlier, Jean-Charles Nègre, élu municipal et Gérard Cosme, président d'Est Ensemble.
- 14 - Les magnifiques Yvette et Denise.









# Livraison de repas & service à domicile

**Au choix :** 3 entrées, 3 plats et 2 garnitures...

**Livraison de repas Quotidienne\***  
Cuisine Traditionnelle, Formules Diététiques...

Interventions 7 jours sur 7 et 12 mois sur 12  
Aide aux repas, courses, lever, coucher, aide à la toilette, accompagnement extérieur, stimulation...  
Travaux ménagers, repassage.

Déjeuner à la carte : 13,95 €  
Déjeuner Équilibre : 13,10 €

\* Livraison des repas du week-end le vendredi...

Devis gratuit personnalisé avec prise en compte de vos aides éventuelles APA, PCH, CNAV... Chèques CESU, ADPA acceptés.  
Déduction fiscale : nous consulter...

**01 48 57 06 21**

**le Service au Quotidien**

Et la vie devient plus simple... 102, avenue de la Résistance 93100 MONTREUIL - www.service-quotidien.fr

Contrat Entretien Garantie 25 ans

**MPO** FABRICANT-POSEUR

RGE QUALIBAT

Fenêtres Portes Volets roulants Volets battants Portes Garages

**CHANGEZ VOS FENÊTRES MAINTENANT**  
PROFITEZ DE NOTRE OFFRE EXCEPTIONNELLE\*

OU

TRIPLE VITRAGE 40% d'isolation Thermique en + OFFERT

MOTORISATION VOILETS INCORPORÉE OFFERTE

01 48 95 94 98

l'aide à domicile **ADHAP** Besoin d'aide à domicile ?  
ADHAP s'occupe de tout en 48h - 7j/7 - 24h/24

Aide à l'hygiène et aux repas • Portage de repas  
Garde active • Garde de nuit (selon législation en vigueur)  
Aide à la mobilisation • Accompagnement • Travaux ménagers

**50%** de crédit d'impôt  
selon article 199 sexties du CGI

Possibilité de règlement par chèques ADPA distribués par le Conseil départemental, par CESU préfinancés, par la MDPH et différentes mutuelles et/ou complémentaires santé.

**Nous intervenons sur :**  
MONTREUIL - ROSNY SOUS BOIS - NOISY LE SEC - NOISY LE GRAND - BAGNOLET - GAGNY ROMAINVILLE - VILLEMOMBLE - LES LILAS LE PRE ST GERVAIS - NEUILLY SUR MARNE - NEUILLY PLAISANCE - MONTFERMEIL - GOURNAY SUR MARNE COUBRON - PANTIN - CLICHY SOUS BOIS

**01 56 63 09 35**  
216 rue du Général Leclerc  
93110 ROSNY-SOUS-BOIS  
adhap93a@adhapservices.eu

www.adhap-services.fr

FONDATION ŒUVRE DE LA CROIX SAINT-SIMON  
RECONNUE D'UTILITÉ PUBLIQUE LE 26 DÉCEMBRE 1922

INSTITUT DE FORMATION PARAMÉDICALE ET SOCIALE

île de France

## FORMATIONS EN SANTE-RENTREES 2020

-ENSEMBLE POUR VOTRE REUSSITE-

<b>DIPLOME AUXILIAIRE DE PUERICULTURE :</b> Rentrée septembre 2020. Formation sur 10 mois à temps plein	<b>SELECTION SUR DOSSIER</b> Inscriptions ouvertes le 25 nov 2019
<b>DIPLOME AIDE-SOIGNANT :</b> Rentrée septembre 2020. Formation sur 10 mois	Inscriptions ouvertes le 4 nov 2019 Règlement 50 euros
<b>DIPLOME INFIRMIER :</b> Rentrée Septembre 2020 Formation sur 3 ans	<b>PARCOURSUP pour les bacheliers :</b> Inscription du 22 janvier au 12 mars 2020  <b>Concours « formation continue » :</b> Fin des inscriptions
<b>AUXILIAIRE DE PUERICULTURE CURSUS MODULAIRE-entrée en avril 2020</b> Formation sur 7 mois <b>AIDE-SOIGNANT CURSUS MODULAIRE :</b> Rentrées en juin 2020 Formation sur 7 mois	Inscriptions aux sélections à partir du 3 décembre 2019 Inscriptions aux sélections à partir du 8 janvier 2020 Règlement 50 euros
<b>DIPLOME ACCOMPAGNANT EDUCATIF ET SOCIAL :</b> Rentrée mai 2020 Formation sur 12 mois	Ouverture des inscriptions au 3 déc 2019 Règlement 70 euros

**Pour vous inscrire aux sélections :**  
<http://webconcours.lafocss.org/WebConcours>

Réunions d'informations ouvertes à tous « les jeudis de l'info » à 14h  
Les jeudis 30 Janvier 2020-27 Février 2020-26 Mars 2020-23 Avril 2020

81-83 rue Michelet - 93100 Montreuil  
Tél. : 01 41 58 56 70  
e-mail : [ifps@lafocss.org](mailto:ifps@lafocss.org)

**PROCHAINES JOURNEES PORTES OUVERTES**  
**MARS 2020**

# SEMI MO

## OU STATIONNER VOTRE VÉHICULE ?

**Parking CROIX DE CHAUX**

3 rue Parmentier  
93100 MONTREUIL

Stationnement horaire et diverses formules d'abonnement trimestriel pour Voiture, Moto et Vélo.

**Parking sous vidéosurveillance**

Contactez-nous  
Parking Croix de Chaux  
3 rue Parmentier  
93100 MONTREUIL  
**Tél : 01 48 51 53 50**  
[parc.croixdechaux@semimo.fr](mailto:parc.croixdechaux@semimo.fr)

**Parking Malin**



# DÉCRYPTAGE. QUOI DE NEUF DANS LES CANTINES SCOLAIRES CETTE ANNÉE ?

Alors qu'elle travaille sur l'évolution de la gestion de ses restaurants scolaires, la Ville vient de renouveler, pour un an, son marché de service avec le prestataire Sogeres. Montreuil a imposé des exigences nouvelles en matière de bio, de circuits courts mais aussi de matériaux utilisés dans les cantines.

Montreuil a renouvelé, pour un an, son marché de restauration scolaire depuis le 1<sup>er</sup> janvier. Après plusieurs semaines d'analyse des offres, le choix s'est arrêté sur l'entreprise Sogeres. Les réflexions ont été menées en collaboration avec la communauté éducative dans le cadre de la commission restauration et notamment avec les parents d'élèves du collectif cantine nouvelle. Ces derniers ont par exemple été invités, fin 2019, à tester les menus proposés par les candidats. Dans le même temps, la Ville poursuit son travail et ses réflexions autour d'une évolution du mode de gestion de ce service public municipal. Dans ce contexte, les exigences de Montreuil pour ce nouveau marché ont notamment été au-delà de la loi dite EGalim, issue des États généraux de l'alimentation



VERONIQUE GUILLEIN

Une entrée, un plat et un dessert : 70 % des aliments utilisés dans les repas sont bio.

et promulguée en novembre 2018 (voir articles parus dans *Le Montreuillois* n° 74 du 11 au 24 avril 2019 et n° 86 du 21 novembre au 4 décembre 2019). Ce texte fait obligation d'atteindre une part de 20 % de produits bio dans les assiettes des cantines scolaires d'ici à 2022. Un minimum largement dépassé par les écoles montreuilloises, où le bio est passé de 30 à 70 % en volume (52 % en valeur) dès le mois de juin 2019 par un avenant au précédent contrat signé avec la Sogeres. « Montreuil était très avance en la matière », concède

Élodie Demarez, directrice de clientèle à la Sogeres.

**PLACE AU « FAIT MAISON »**  
Et cette avance doit s'accélérer encore au cours des prochaines années couvertes par le nouveau contrat, avec une montée en importance à hauteur de 5 % par an des produits Sigo (signe indicatif de qualité d'origine, en clair Label Rouge ou AOC). Cela, pour atteindre en 2024 un total de 82 % (en valeur), bio et Sigo confondus. Mais au-delà des chiffres, d'autres dimensions qui chamboulent l'image stéréotypée de

la restauration collective se sont ajoutées au contrat. En plus des viandes obligatoirement d'origine française et des volailles étiquetées Label Rouge, les circuits d'approvisionnement doivent être réduits à un strict minimum, entre autres par des partenariats noués avec des agriculteurs. Ensuite, les lieux de production doivent se situer dans un rayon de 150 à 300 kilomètres de la cuisine centrale où sont cuisinés les plats. Les pains – évidemment bio – doivent être produits dans une boulangerie permettant de produire des quantités suffisam-

mement importantes mais selon une méthode artisanale. C'est encore d'une éducation au goût qu'il s'agit lorsque, une fois par mois, des animateurs initieront les enfants à des aliments peu courants, servis sous la forme d'amuse-bouche avant d'être intégrés aux menus.

Il s'agit également de rompre avec l'alimentation industrielle, en introduisant du « fait maison ». Un hachis parmentier sera élaboré à base de vraies pommes de terre. « Nous avons exigé que les desserts relèvent aussi du fait maison pour que les dosages en sel et en sucre soient maîtrisés », insiste Clarisse Gander, responsable du pôle restauration collective de la Ville.

Restait à résoudre la question des contenants en plastique. Ils disparaîtront progressivement d'ici au mois de juin, remplacés par la cellulose (dont la matière première est le bois) à mesure que l'industrie s'adaptera à ce qui est devenu une demande nationale. Il aura suffi de moins d'un an pour passer d'un monde à l'autre. ■

## À SAVOIR

Le 4 février à 18 h, la Ville organise une réunion de la commission restauration afin de présenter le contenu détaillé du nouveau marché de restauration. Cette commission est ouverte aux parents d'élèves élus au sein des écoles.

## On veut tous du bio, mais l'agriculture française ne produit que 7,5 % d'aliments dits biologiques

Verra-t-on un jour son assiette quotidienne remplie à 100 % d'aliments bio ? L'équation du bio pour tous tout le temps est difficile à résoudre. Elle se complique à cause de l'incontournable loi de l'offre et de la demande. Une demande qui a crû de près de 16 % entre 2017 et 2018 (suivant en cela une pente ascendante continue), alors que les surfaces converties à l'agriculture biologique n'ont augmenté en France, elles, que de 13 %. Ces trois points d'écart témoignent de l'entrée du marché dans une zone de tension. S'y ajoutent les 2000 hypermarchés recensés



Un champ de salades cultivées selon les règles de l'agriculture bio.

dans l'Hexagone, bien résolu à profiter de l'engouement de la clientèle pour des produits sains, transformant en marché de masse ce qui n'a été long-

temps que de niche. Une part du salut pourrait se trouver dans les importations en provenance de pays aux conditions climatiques favorables

à la production en agriculture biologique (Italie, Espagne ou Roumanie). Encore faut-il que les cahiers des charges de l'agrément soient aussi stricts qu'ils le sont en France. En revanche, que les surfaces mises en culture en France ou que les importations augmentent en proportion de la demande, le prix demeurera plus élevé en raison même du supplément incompressible de main-d'œuvre et des risques pris par le producteur. Enfin, une case est vouée à rester vide : celle du poisson. À moins de recourir à celui d'élevage. Ce qui ne va pas sans soulever d'autres problèmes environnementaux. ■

## LA CANTINE EN CHIFFRES

# 8500

C'est, en moyenne, le nombre de repas servis chaque jour dans les 54 écoles de la ville

# 4

ou 5 plats sont présentés à chaque déjeuner dans les cantines de la ville, dont un plat principal, un produit laitier et, au choix, une entrée et un dessert ; une fois par semaine un menu végétarien est proposé aux enfants



## INITIATIVES. Une nouvelle maison pour les quelque 2 000 associations que compte la ville de Montreuil

Cet espace municipal dédié au tissu associatif montreuillois a emménagé au 60, rue Franklin. Depuis le 6 janvier, il est ouvert au public et aux associations.

Les bureaux du 35-37, avenue de la Résistance, c'est fini, place aux locaux neufs du 60, rue Franklin. La Maison des associations et des initiatives citoyennes a ouvert ses portes au public associatif le 6 janvier dans le bâtiment qui abritait jusqu'ici la Direction Jeunesse Éducation populaire, laquelle a migré dans la tour Altaïs. Depuis la rue, une bandelette peinte en violet partant du trottoir et s'arrêtant sur le mur de l'immeuble indique le chemin au visiteur. À l'intérieur, le principal changement concerne la borne d'accueil, réalisée spécialement par les menuisiers de l'atelier municipal. Plus spacieuse, la nouvelle Maison des assos dispose d'un



Les locaux neufs du 60, rue Franklin pour la Maison des associations.

bureau pour des permanences et de deux vastes salles de réunion – trois, si l'on inclut la salle Franklin, située en face. « Nos conditions de travail sont bien meilleures qu'auparavant, souligne Alexandre Bailly, responsable du service municipal des relations avec la vie associative. Nous sommes en capacité d'accueillir un public plus nombreux (le lieu a aussi été pensé pour les personnes à mobilité réduite) et de lui offrir de nouveaux services, comme un accom-

panement sur le numérique car nous disposons désormais de six postes informatiques. »

### LES FEMMES BIEN REPRÉSENTÉES À LA TÊTE DES ASSOCIATIONS

Tous les services sont gratuits, à l'exception de la photocopieuse et des salles si celles-ci sont louées pour un usage festif. Pour sa part, l'équipe, qui s'appuie sur douze salariés, ne change pas. Pour rappel, une maison des associations est un lieu ressource dans lequel les

associations peuvent obtenir un appui logistique, des conseils quant à leur développement, leur gestion, leur recherche de financement ou de bénévoles...

« On fait aussi de la mise en réseau, on essaie de créer des connexions entre les associations qui ont des velléités communes, précise Alexandre Bailly. » Et d'ajouter : « On estime que Montreuil compte 2 000 à 3 000 associations, 1 500 environ sont répertoriées par la Ville, et 600 à 700 d'entre elles nous consultent régulièrement. » À propos d'associations, Montreuil présente une particularité : le nombre d'assos montreuilloises dirigées par des femmes est supérieur à la moyenne nationale. ■

Grégoire Remund

### À SAVOIR

La Maison des associations est ouverte au public les lundi, mardi, mercredi et vendredi de 9 h à 20 h (22 h pour les associations), et le jeudi de 14 h à 19 h.

### 5<sup>e</sup> stage dating



Le service Insertion-emploi de la mairie de Montreuil, en partenariat avec l'association Radio VL, organise la 5<sup>e</sup> édition du stage dating, dans la salle des fêtes de l'hôtel de ville, le mercredi 5 février de 10 h à 16 h. Cet événement permet aux étudiants en recherche de stage ou de formation en alternance de rencontrer une trentaine d'entreprises et de passer des entretiens pouvant déboucher sur une embauche. 700 jeunes étaient présents en 2019.

### Libres Parleurs, concours d'éloquence

La dernière master class du concours les Libres Parleurs aura lieu le 25 janvier au Méliès à 11 h. Clément Viktorovitch, coordinateur du concours d'éloquence organisé par la Ville de Montreuil et des enseignants bénévoles, a annoncé le sujet de la finale : « Est-ce que ça ira mieux demain ? » Le 27 janvier, les élèves seront sélectionnés pour participer à la finale du 7 février. Les libres parleurs devront présenter un discours de 6 minutes pour répondre à cette intrigante question.

## Pour voter, il faut vous inscrire avant le 7 février !

Les élections municipale et communautaire se dérouleront les 15 et 22 mars 2020. Les demandes d'inscription sur les listes électorales peuvent être déposées jusqu'au 7 février. Vous pouvez effectuer cette démarche en ligne ou bien à la tour Altaïs, auprès des agents du service de l'état civil. Dans les deux cas, il vous faudra fournir une copie de votre pièce d'identité, recto et verso, et un justificatif de votre domicile à Montreuil. Ce scrutin débouchera sur l'élection de 55 conseillers municipaux, siégeant au sein du conseil



Inscrivez-vous en mairie ou en ligne.

municipal de Montreuil. 21 conseillers communautaires seront aussi élus lors de cette élection et siégeront au sein du conseil de territoire d'Est Ensemble. Les candidats aux sièges de conseillers municipaux et de conseillers communautaires figurent sur le même bulletin de vote. La liste des conseillers communautaires est d'ailleurs issue de la liste des conseillers municipaux. Depuis 2014, les citoyens peuvent élire directement leurs conseillers communautaires. Ils étaient précédemment désignés par le conseil municipal. ■

## Population. 27 agents recenseurs sillonnent la ville de Montreuil

Les 27 agents recenseurs de Montreuil ont démarré leur campagne le 16 janvier. Elle se poursuivra jusqu'au 22 février. Le recensement est obligatoire. Tous les Montreuillois qui ont reçu dans leur boîte aux lettres l'avis de passage d'un agent recenseur doivent donc y répondre. En cas d'absence prolongée, il est possible de remplir le questionnaire sur Internet, à condition de disposer d'une adresse mail et d'un ordinateur. À noter que les données personnelles recueillies sont traitées en confidentialité et ne sont pas partagées avec d'autres administrations. ■

Pour toute information : 01.48.70.68.41  
ou recensement@montreuil.fr





# ÉVÉNEMENTS. 12 000 MONTREUILLOIS AU CIRQUE PHÉNIX ET À LA SALLE GAVEAU



VERONIQUE GUILLIEN



VERONIQUE GUILLIEN



VERONIQUE GUILLIEN



VERONIQUE GUILLIEN

**CIRQUE.** Un homme soulève plus de 500 kg, sous les yeux ébahis de plus de 8 000 spectateurs! Les élèves montreuillois étaient invités, comme chaque année, avec leurs parents, le dimanche 12 janvier (et le 19), au cirque Phénix. Le spectacle a mis à l'honneur des artistes de Mongolie, pour la première fois en France. Les numéros ont ravi petits et grands, qui auront vu défiler près de 50 chanteurs, danseurs, acrobates, équilibristes, voltigeurs et clowns au fil de l'histoire des nomades mongols.

**CONCERT.** *Le Carnaval jazz des animaux* a rempli la salle Gaveau. Samedi 11 janvier, venus des écoles primaires et maternelles de Montreuil, avec leurs parents, 2 000 Montreuillois ont assisté à une des trois représentations données pour eux du spectacle musical tiré du conte de Tai-Marc Le Thanh dans cette salle du 8<sup>e</sup> arrondissement de Paris. Accompagnés par la voix de la comédienne Leslie Menu, les 17 musiciens ont interprété chacun un animal à travers leurs instruments, sur une musique jazz. « J'ai adoré. C'est bien que, pour une fois, le loup ne soit pas le grand méchant de l'histoire! » conclut en souriant Lina, 7 ans.



VERONIQUE GUILLIEN



# Visite guidée du nouveau



GILLES DELBOS

Au 4<sup>e</sup> étage d'Altais, sur quelque 1000 m<sup>2</sup>, infirmerie, cabinets médicaux, kinésithérapie, fauteuils dentaires et planification familiale attendent 10 000 patients par an.

Dossier préparé par :  
Jean-François Monthel

**Le nouveau Centre municipal de santé, situé au 4<sup>e</sup> étage de la tour Altaïs, place Aimé-Césaire, a ouvert ses portes. Au sein d'un plateau neuf de 1000 m<sup>2</sup>, il est prêt à accueillir plus de 10 000 patients chaque année, sur des horaires élargis, du lundi au samedi. Visite guidée.**

**S**on entrée se situe au 1, place Aimé-Césaire, à l'angle de la rue des Lumières. C'est la même que celle du nouveau centre administratif, au pied de la tour Altaïs. Ensuite, rien de plus simple : il suffit de prendre les ascenseurs publics pour se rendre au 4<sup>e</sup> étage. Là, huit guichets attendent les usagers. Un distributeur de tickets cible les demandes, tout en réduisant l'attente. Dans le nouveau centre municipal de santé (CMS) Savattero, plus de 10 000 patients sont attendus chaque année.

Les locaux ont été conçus pour répondre à cette demande. « Toutes les équipes, médicales, techniques, etc. se sont impliquées durant près de deux ans dans la conception et la réalisation », raconte Audrey Guchet-Attuil, responsable administrative des CMS. Sur 1 000 mètres carrés, sont répartis les différents pôles, desservis par trois salles d'attente : infirmerie, cabinets médicaux, kinésithérapie, fauteuils dentaires, planification familiale. Par rapport aux anciens centres Savattero

et Bobillot, qu'il regroupe, le nouveau CMS propose quatre cabinets médicaux et un fauteuil dentaire supplémentaires. Ils accueilleront plus de spécialistes, dont un gastro-entérologue, un endocrinologue et un tabacologue, en liaison avec le CHI André-Grégoire, partenaire des CMS montreuillois. Sans oublier des nouveaux matériaux : une salle de stérilisation « du niveau de l'hôpital », selon Audrey Guchet-Attuil ; un colposcope pour la gynécologie ; des tables d'examen... « Le fait que toutes les spécialités soient regroupées sur un même niveau, c'est aussi un vrai plus, à la fois pour les patients et pour les professionnels », juge Martine Garnier, infirmière.

Emménager dans des locaux neufs ? Après 33 ans d'expérience en CMS, en Seine-Saint-Denis, Martine n'a jamais connu ça. « En général, les CMS ont droit à un coup de peinture dans la salle d'attente, raconte-t-elle. Ici, ce qui est hypermotivant, c'est de mettre le meilleur de la médecine à la portée de tous, tout en prenant le temps de l'écoute. » ■

**Toutes les spécialités sont regroupées sur un même niveau**

## Guide pratique du centre municipal de santé Savattero

- Centre municipal de santé Savattero 1, place Aimé-Césaire (entrée par le centre administratif) 4<sup>e</sup> étage, ascenseurs.
- Ouverture : du lundi au vendredi, de 8 h 40 à 19 h ; samedi, de 8 h 40 à 12 h.
- Prise de rendez-vous : accueil médical : 01 71 89 25 80 ; kinésithérapie : 01 71 89 25 89 ; dentaire et échographie : 01 71 89 25 25 ; soins infirmiers à domicile : 01 71 89 25 81.
- Les CMS de Montreuil pratiquent tous le tiers-payant pour tous les assurés sociaux sur présentation de la carte Vitale à jour. Le tiers-payant permet au patient de ne quasiment rien déboursier lors de la consultation.



# centre de santé municipal



## À l'accueil principal : un distributeur de tickets et huit guichets d'accueil

Tout commence dans la salle d'attente n° 1, à deux pas des ascenseurs. Huit guichets accueillent les patients, en fonction de leur demande (prise de rendez-vous, consultation, etc.). Deux autres salles d'attente desservent les différents services.



## Un service d'infirmierie ouvert jusqu'à 19 h

L'infirmierie est désormais ouverte de 8 h 40 à 19 h, du lundi au vendredi. Une équipe de trois infirmières s'y relaie pour les soins, les prélèvements...



## Une salle de stérilisation de haut niveau

Dans un local d'environ 50 mètres carrés, au centre du CMS, la salle de stérilisation est partagée par tous les pôles : médecine, dentaire, infirmierie.



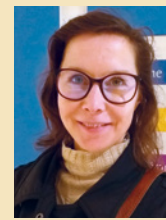
## Un service d'échographie complet

Doté de nouveaux matériels, le nouveau CMS propose désormais une offre complète d'échographie : cardiaque, obstétricale et articulaire.

## Ce qu'ils en disent...



**Dominique Girard**  
J'ai regroupé ici tous mes rendez-vous de médecine, généraliste et spécialiste. J'habite à deux pas, rue de la Beaune, alors, c'est très pratique. Et puis, les locaux sont neufs, modernes, très propres... On est gâtés !



**Sophie Callaf**  
Ma fille consultait l'orthodontiste à Bobillot. Nous en étions très contentes, alors, nous l'avons suivie ici. La situation du nouveau CMS, en plein centre-ville, ça m'arrange. Et puis, les locaux sont tout beaux, tout neufs.



**Joao Da Fonte**  
J'habite à la Boissière, depuis 40 ans. J'avais l'habitude d'aller au centre Savattero. C'est la première fois que je viens à Altai. C'est très pratique pour moi. Je descends en bus, et j'arrive à côté. Et tout est bien ici, vraiment très bien.



**Florentin Do Rego**  
Je fréquentais le centre Savattero depuis les années 1980. Pour moi, ici, c'est plus pratique, puisque j'habite La Noue. Et puis, j'ai retrouvé toute l'équipe que je connais : les infirmières, les médecins...



# DATES DE LA COLLECTE DES ENCOMBRANTS DANS VOTRE RUE

- Matin :**
- 1er et 3e lundis du mois
  - 1er et 3e mardis du mois
  - 1er et 3e mercredis du mois
  - 1er et 3e jeudis du mois
  - 1er et 3e vendredis du mois
  - 2e et 4e lundis du mois
  - 2e et 4e mardis du mois
  - 2e et 4e mercredis du mois
  - 2e et 4e jeudis du mois
  - 2e et 4e vendredis du mois
- À déposer à partir de 20h la veille de la collecte ou avant 6h le jour même**

**Après-midi :**

- 1er et 3e vendredis du mois
- À déposer le jour même avant 13h**

**Si vous résidez dans un grand ensemble (logements collectifs), votre calendrier de collecte est différent. Pour plus de renseignements: info déchets 805 055 055, geodechets.fr et gestionnaires d'immeubles**



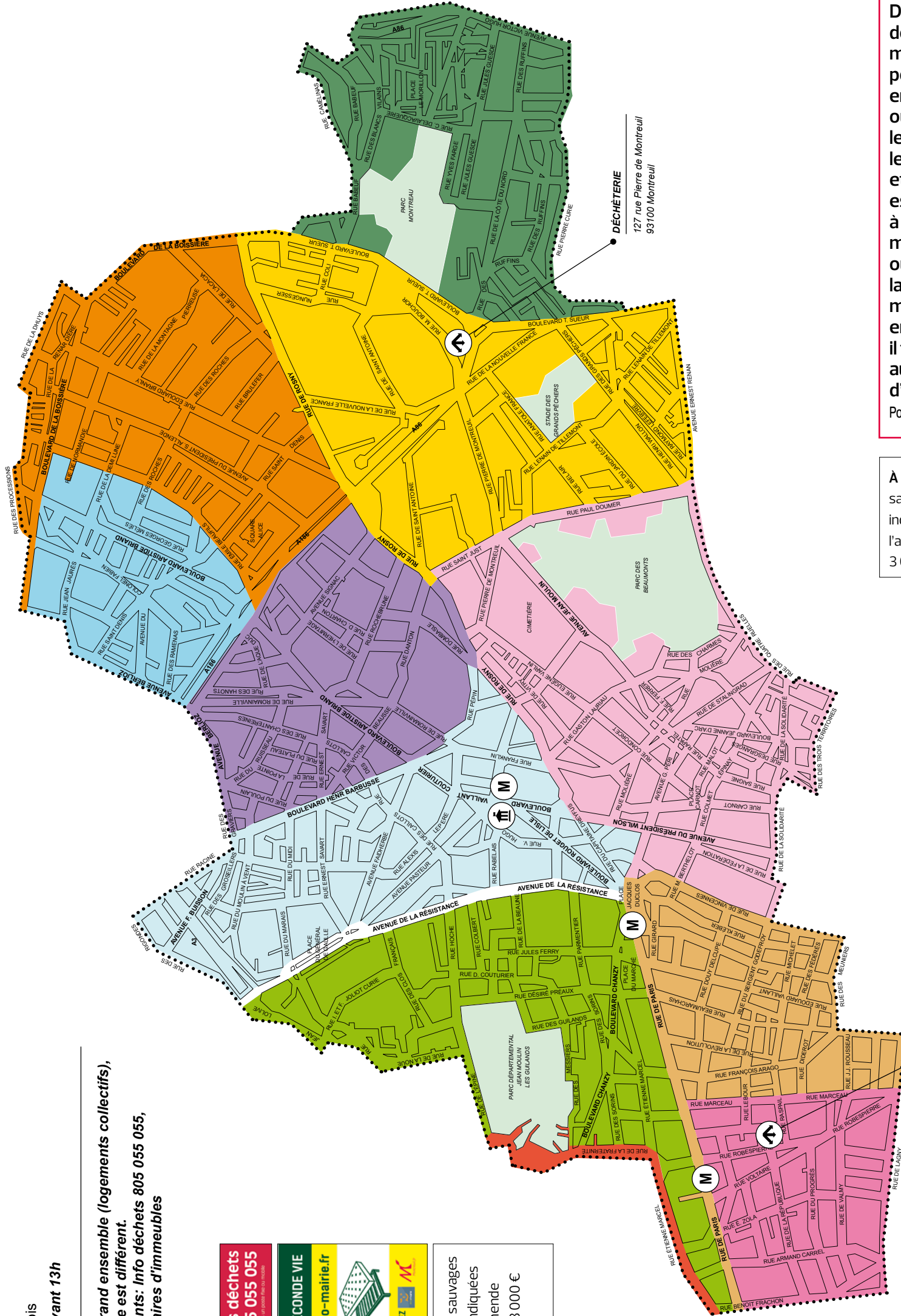
**Infos déchets**  
0 805 055 055

**OFFREZ-LEUR UNE SECONDE VIE**  
sur [www.montrouill.eco-mairie.fr](http://www.montrouill.eco-mairie.fr)



**NE JETEZ PLUS, DONNEZ ET VENEZ VOS OBJETS ENCOMBRANTS**

**À NOTER :** Les dépôts sauvages en dehors des dates indiquées seront verbalisés, l'amende pouvant aller jusqu'à 3 000 € en cas de récidive.



Désormais, ce sont deux passages par mois au lieu d'un pour la collecte des encombrants : le matin ou l'après-midi, selon les secteurs. Pour le logement individuel et petit collectif : le bac est à sortir la veille à partir de 20 h, ou le matin même avant 6 h, ou à partir de 13 h pour la collecte de l'après-midi. Pour les grands ensembles collectifs, il faut se renseigner auprès du gestionnaire d'immeuble. Pour tout savoir : geodechets.fr

**À NOTER :** Les dépôts sauvages en dehors des dates indiquées seront verbalisés, l'amende pouvant aller jusqu'à 3 000 € en cas de récidive.

**DÉCHÈTERIE MOBILE**  
4e samedi du mois / 9h-13h  
Place de la République  
93100 Montrouille

**Limites de secteur**  
Pour les rues colorisées, la collecte se fait le même jour côtés pairs et impairs. Pour les rues blanches, votre secteur de collecte correspond au côté de la rue où se trouve votre logement.





# LA VIE DANS NOS QUARTIERS

■ Bas-Montreuil  
République  
■ Étienne-Marcel  
Chanzy  
■ Bobillot

■ La Noue  
Clos-Français  
■ Villiers  
Barbusse

■ Solidarité  
Carnot  
■ Centre-ville  
Jean-Moulin  
■ Beaumonts

■ Ramenas  
Léo-Lagrange  
■ Branly  
Boissière

■ Bel-Air  
Grands-Pêchers  
Renan  
■ Signac  
Murs-à-pêches

■ Ruffins  
Théophile-Sueur  
■ Montreau  
Le Morillon

## MON MONTREUIL À MOI. « Je fais mes courses sur le marché Paul-Signac, il y a des fleurs et un super vendeur de jus d'orange »

La plasticienne montreuilloise Marion Wassermann se laisse imprégner par tout ce qui compose son quartier en perpétuel mouvement : son environnement architectural, son cadre de vie, les habitants qui l'entourent, dans leur diversité...

**M**arion Wassermann travaille le plus souvent chez elle, dans son atelier. « Je ne sors pas beaucoup, sauf quand j'ai exposé mes œuvres à L'Office, la galerie éphémère, rue Kléber. Je fais mes courses sur le marché Paul-Signac, il y a des fleurs et un super vendeur de jus d'orange. » Elle a choisi de vivre à Montreuil pour « la nature tout en étant proche de Paris. Une ville à taille humaine. Je trouve super le projet du tram. Le quartier est en pleine mutation, en évolution. Je suis à l'affût des transformations de l'A186. Du lien qu'il va y avoir. C'est l'événement du coin. Tout le monde en parle. C'est énorme pour nous. Cela va changer ma façon de vivre Montreuil. J'imagine les lieux, pour se promener et, pourquoi pas, il y aura peut-être des petits cafés qui vont s'installer ? Et puis, il existe une grande mixité que je trouve vraiment intéressante. Dans le bus, c'est une leçon d'humanité et elle me touche. J'aime que les cultures soient présentes. » ■

**MARION WASSERMANN**  
Musicienne, puis metteuse en scène d'opéra, elle se consacre à la peinture et à l'art-thérapie. À Florence, à l'occasion du 500<sup>e</sup> anniversaire de la mort de Léonard de Vinci, elle a été désignée pour réaliser des œuvres de grand format inspirées de *La Cène*. Elle vient aussi à Amboise, où « le maître » s'est éteint.



**LE RÊV'CAFÉ.** J'adore y prendre café et gaufres avant d'aller aux Nouveaux Robinsons. 54 ter, rue Robespierre.



**L'EHPAD DES MURS-À-PÊCHES.** J'y travaille avec bonheur comme art-thérapeute. 200, rue de Rosny.

**LE STADE NAUTIQUE MAURICE-THOREZ.** Pendant les vacances, s'il n'y a pas trop de monde, je me ressource dans l'eau, si présente dans mon travail artistique. Cela me vide l'esprit d'enchaîner les longueurs ! 21, rue du Colonel-Raynal.



**LE PARC DES BEAUMONTS.** Parc de 22 hectares. Il y a au printemps, entre autres, des massifs de pivoines extraordinaires. Avenue Jean-Moulin.



## Grand Bal écossais



GILLES DELBOS

Après le succès des cinq éditions précédentes, Les Ouvriers de joie vous invitent au Grand Bal écossais, animé cette année encore par l'excellent orchestre de *ceilidh* Crowdie House, venu spécialement d'Edimbourg. Crowdie House anime de nombreux « *ceilidh* » (bals) au pays des Highlands, où il est très populaire. Tarifs : 6-15 ans 5 € ; adultes 10 € ; moins de 5 ans gratuit. Vendredi 31 janvier à partir de 19 h 30, gymnase du collège d'enseignement secondaire Jean-Moulin, 16, avenue Jean-Moulin. Facebook : Ouvriers de joie.

## En douceur, bouger

L'association La Montagne dans la brume vous invite à plonger en douceur au cœur de l'intelligence de votre corps en mouvement, avec la méthode Feldenkrais, une écoute organique et subtile à travers le mouvement, la danse, le dessin, l'écriture. Dimanche 2 février, de 9 h 30 à 13 h, centre Mendès-France, 59, rue de la Solidarité. Tarif : 40 €. lamontagnedanslabrume@orange.fr

Pour nous transmettre des informations relatives à votre quartier, contactez : francoise.christmann@montreuil.fr

PERMANENCE DES ÉLUS : page 29.

COMPOST : 4, avenue Pasteur, le samedi de 11 h à 13 h.

DATES DE L'ENLÈVEMENT DES ENCOMBRANTS : voir plan page 14.



VERONIQUE GUILLEN

## COUP DE CHAPEAU

à Xavier Lauretta

Ce fondateur de l'association Graace (Groupe recherche, action, art, citoyenneté, éducation) invite ses voisins à cultiver un jardin collectif dans la cité de la rue de la Beaune. S'il se dit « un citoyen, un pur produit urbain », ce chargé de projet culturel, vidéaste, formateur de jeunes à l'image a trouvé « un moyen fédérateur et pacificateur pour que les citoyens prennent leur vie en main ». Des jardiniers de 3 à 94 ans apprivoisent ainsi la permaculture, ou comment vivre sur notre planète en accord avec la nature.

## ASSOCIATION. Le Cri du radis propose de bien beaux paniers bio aux habitants de Solidarité – Carnot

Les Montreuillois du quartier Solidarité – Carnot s'y retrouvent autant pour le prix que pour la qualité du panier. Grâce au Cri du radis et son association pour le maintien d'une agriculture paysanne (Amap), qui a établi un contrat avec un jeune agriculteur de Seine-et-Marne.

Le jeudi soir, au centre Mendès-France, les adhérents de l'association Le Cri du radis se relaient pour distribuer les paniers remplis de légumes de saison bio, provenant d'un jeune agriculteur de Seine-et-Marne, en Île-de-France. Sarah Bacara et Mathilde Szalecki, les fondatrices de l'association, ont signé, ainsi que les adhérents, un contrat avec lui, « pour un partenariat solidaire », relatent ces deux Montreuilloises. « Ce



Mathilde Szalecki et Sarah Bacara, fondatrices du Cri du radis.

VERONIQUE GUILLEN

jeune maraîcher était en formation et avait besoin d'un groupe pour acheter sa production. Nous sommes aussi solidaires des aléas climatiques ou s'il rencontre des difficultés. Nous nous rendons à la ferme. Et lui s'engage à nous livrer chaque semaine l'intégralité de ses produits. Nous donnons les invendus à une association montreuilloise. »

## ÉGALEMENT DES POULETS ET DU PAIN

Depuis peu, Le Cri du radis a développé d'autres partenariats et propose – sur commande – des poulets, du pain (dont le paysan cultive le blé, fait lui-même sa farine puis son pain), des œufs, du fromage de chèvre. « En plus de bien se nourrir et de ne plus avoir à penser à ce que l'on doit acheter – puisque

l'on reçoit à chaque fois ses assiettes de saison – c'est une façon d'apporter notre pierre à l'édifice pour l'agriculture », soulignent Sarah Bacara et Mathilde Szalecki. Un engagement associatif qui participe à la vie du quartier. « Nous rencontrons énormément de monde. C'est aussi une belle expérience de la vie démocratique et citoyenne, puisque les décisions sont prises avec tous les adhérents, se réjouissent les fondatrices. Nous avons commencé avec 30 paniers, et d'autres "Amapiens" sont sur le point de nous rejoindre en 2020. » Comptez 12 € le demi-panier et 24 € le panier complet. ■

## À SAVOIR

amap.carnot@ntymail.com. Paniers le jeudi entre 19 h et 20 h, centre Mendès-France, 59, rue de la Solidarité. Site : amap-lecriduradis.fr ; Facebook : Amap Carnot.



GILLES DELBOS

MEHDIYA KERAIRIA  
BLOGUEUSE ET DESIGNER CULINAIRE, ELLE ANIME LE SITE « POIRE ET CACTUS »

## « À Montreuil, on trouve tous les produits »

Impossible de vous raconter sa tarte au chocolat-caramel-beurre salé, mais elle est inoubliable... Designer culinaire, Mehdiya Kerairia conçoit la préparations des repas avec la chaleur conviviale des Méditerranéens. Une passion familiale qui lui vient de son Algérie natale. « On peut tous réussir un plat avec peu de moyens et une jolie présentation. Nous avons la chance, à Montreuil, de trouver tous les produits que nous voulons. De pouvoir les twister avec un ingrédient, déclare cette ancienne professionnelle en management des affaires culturelles et artistiques. J'ai travaillé dans une agence de communication, puis à Londres dans les relations publiques et ensuite dans une agence de

design. J'ai parallèlement commencé mon blog et, progressivement, j'ai été démarchée par des grandes marques, des magazines, des boutiques bio, pour des recettes et la mise en scène de plats. Depuis 2011, je suis devenue, petit à petit, styliste culinaire. » D'un naturel optimiste, « j'apprécie chaque jour ce qui est là, les belles choses qui arrivent, une porte qui s'ouvre, une opportunité, une rencontre », décrit-elle. Elle construit des partenariats « en étant encore plus enracinée dans ma ville. Je suis amoureuse de Montreuil. J'ai envie de participer à son rayonnement. » ■

SAVOIR PLUS : poirectactus.com ; mail : poirectactus@gmail.com ; Facebook et Instagram : Poire et cactus.





VERONIQUE GUILLIEN

**COUP DE CHAPEAU**

à Katia Herance

Elle est la nouvelle animatrice-agent d'accueil de la maison de quartier 100 Hoche. Et pas par hasard. Native de Montreuil, Katia a travaillé dix ans comme agent d'entretien dans les écoles de la ville. En bénévole, elle a aussi longtemps fait du soutien scolaire auprès des enfants tziganes, à la Boissière. « Être au contact des autres, contribuer à faire vivre la maison de quartier, ce sont des missions qui me ressemblent », explique-t-elle dans un sourire lumineux.

**Inauguration de la place Marceline-Loridan-Ivens**



VERONIQUE GUILLIEN

La nouvelle place Marceline-Loridan-Ivens, à l'emplacement du marché de Villiers – Barbusse, sera inaugurée le samedi 8 février à 11h 45, en présence du maire, Patrice Bessac. Décédée le 18 septembre 2018, Marceline Loridan-Ivens était une écrivaine et cinéaste de talent, rescapée d'Auschwitz. À l'occasion de cette inauguration, la place accueillera une expo photo retraçant sa vie.

**Brecht au théâtre de La Noue**

La compagnie Ligne 9 Théâtre propose une lecture théâtralisée du *Débit du pain*, de Bertolt Brecht, vendredi 31 janvier à 20 h. Une pièce inachevée des années 1920 qui pose cette question toujours d'actualité : peut-on aider quelqu'un quand on est soi-même en situation de précarité ? Entrée libre sur réservation, par mail ou téléphone : [letheatredelanoue@gmail.com](mailto:letheatredelanoue@gmail.com) ou 01 48 70 00 55.

**« La Dame de Shanghai »**

Le ciné-club du comité des fêtes de Villiers – Barbusse propose, samedi 1<sup>er</sup> février, *La Dame de Shanghai*, thriller américain d'Orson Welles sorti en 1947, avec Rita Hayworth et Orson Welles. Adhésion : 10 € pour 4 films. Maison Gérard-Rinçon, 30, rue Ernest-Savard.

**BUDGET PARTICIPATIF 1. Une nouvelle salle municipale pour le quartier Villiers – Barbusse le 25 janvier**

C'est via un budget participatif que la salle de la rue Léon-Loiseau a vu le jour. Elle sera baptisée et inaugurée le 25 janvier. Le budget participatif est un processus de démocratie participative permettant à des citoyens d'affecter une partie du budget de leur collectivité, en général à des projets d'investissement.



GILLES DELBOS

Les habitants choisiront un nom pour cette nouvelle salle municipale.

C'était l'un des gros budgets de la première saison du budget participatif, en 2016, chiffré à 185 000 €. « Sa réalisation a demandé du temps, il s'agit d'une création, avec des contraintes techniques, explique Tania Assouline, adjointe déléguée à la démocratie locale. Mais les habitants ont porté le projet. Il répond à un vrai besoin des associations, en complément de la maison de quartier Gérard-Rinçon. » Bardé

de bois, adapté aux personnes à mobilité réduite, le nouveau bâtiment, propose, sur une surface de 114 m<sup>2</sup> : une salle d'activité de 60 m<sup>2</sup>, une tisanerie et un bureau. Cinq activités associatives se partagent pour l'instant le planning : le café parental Pocket Café ; l'atelier clown de la compagnie des Zurluberlus ; l'atelier d'impro-

visation théâtrale d'Improseine ; la danse modern jazz d'Art'en danse ; les cours de yoga d'Embrasser la vie. « C'est une jolie salle, propre, bien chauffée, dans une rue calme, et proche des transports en commun ! » commente Emma, de l'association Embrasser la vie, qui l'a testée en décembre dernier. L'association La Grosse Patate,

également à l'initiative du projet, continuera de faire fructifier le jardin partagé qui entoure le bâtiment. Reste une inconnue : le nom de ce nouvel équipement. Dans l'esprit du budget participatif, les habitants ont été invités à proposer un nom. Son choix est soumis au vote sur le site [jeparticipe.montreuil.fr](http://jeparticipe.montreuil.fr) du 16 au 24 janvier. Une votation papier aura également lieu le jour de l'inauguration. Le choix sera dévoilé le même jour. ■

**À SAVOIR**

Sise au 12 bis, rue Léon-Loiseau, la nouvelle salle sera officiellement inaugurée le 25 janvier, à partir de 14 h, en présence du maire, Patrice Bessac. Au programme de la journée, notamment : exposition de photos anciennes sur le quartier Villiers – Barbusse (avec le concours du conseil de quartier) ; séance d'improvisation théâtrale ; chansons françaises avec Les Oies sauvages ; bal des clowns avec les Zurluberlus ; résultat du vote pour le choix du nom de la salle.

**Un site de e-commerce « humain » et responsable**

L'idée lui est venue au salon du « Made in France », en novembre 2018, porte de Versailles. « J'ai été bluffé par les entrepreneurs que j'y ai rencontrés, et j'ai réalisé que nombre d'entre eux n'étaient pas visibles sur Internet », raconte Maxime Millery. Après cinq ans passés dans une grande entreprise, cet habitant de Villiers – Barbusse a eu envie de se lancer à son compte, dans une activité « qui ait du sens ». En novembre 2019, il a lancé [Yadutalent.fr](http://Yadutalent.fr). Son site

Internet rassemble une trentaine de jeunes entreprises françaises, originales et de qualité, dans quatre univers : mode, beauté, maison et épicerie. Avec un plus : des portraits et des interviews des créateurs. « Dans une démarche écoresponsable, il me semble important de savoir d'où vient ce qu'on achète, et qui le fabrique », précise Maxime. Sans oublier les préoccupations écologiques : « Yadutalent privilégie bien sûr les circuits courts et les produits durables. » ■ [yadutalent.fr](http://yadutalent.fr)



GILLES DELBOS

Maxime Millery présente des portraits et interviews de créateurs.

Pour nous transmettre des informations relatives à votre quartier, contactez : [jfmonthel@montreuil.fr](mailto:jfmonthel@montreuil.fr)

**PERMANENCE DES ÉLUS :** page 29.

**COMPOST :** 46, rue des Clos-Français, le samedi de 11h à 13h 30.

**DATES DE L'ENLÈVEMENT DES ENCOMBRANTS :** voir plan page 14.



**Fruits défendus**



DR

L'association Fruits défendus tient son assemblée générale le 18 janvier de 14 h 30 à 19 h 30 au centre Marcel-Cachin. On y parlera du projet de microferme aux Murs-à-pêches. Les 25 et 26 janvier, à la maison des Murs-à-pêches, Éric Lenoir, paysagiste et pépiniériste, animera une formation sur la gestion des milieux humides et la fabrication d'une mare. 2, rue Claude-Bernard.

**Aide à l'emploi**

Pour aider à trouver un emploi, à créer une entreprise, à consolider un niveau en informatique... CDC habitat, bailleur social, a installé une antenne Axel au rez-de-chaussée d'une de ses résidences, avec des permanences d'Emmaüs Connect, Afpa, Adie, Pôle emploi, O2 et Positiv planet. 31, rue Lenain-de-Tillemont

**Repas convivial**

Le collectif Solid'air au château organise son repas trimestriel autour du quartier Bel-Air – Grands-Pêchers à l'Espace 40, le 25 janvier à 19 h. On peut s'inscrire (5 €) à l'Espace 40 du lundi 13 au vendredi 17, et du lundi 20 au jeudi 23 janvier entre 17 h et 18 h 30.

Contact : montreuilpc2@free.fr

**Poterie en famille**

« Ma maison imaginaire », stage de poterie destiné aux enfant de 5 à 12 ans et à leurs parents, animé par Sonia Cointepas, est organisé samedi 25 janvier de 14 h à 17 h à la Maison populaire. 9 bis, rue Dombasle. Forfait duo 60 € (adhérents), 90 € (non-adhérents).

Pour nous transmettre des informations relatives à votre quartier, contactez : [anne.locqueneaux@montreuil.fr](mailto:anne.locqueneaux@montreuil.fr)

**PERMANENCE DES ÉLUS** : page 29.

**COMPOST** : 72, rue Lenain-de-Tillemont, le samedi de 11h à 13h.

**DATES DE L'ENLÈVEMENT DES ENCOMBRANTS** : voir plan page 14.



GILLES DELBOS

**COUP DE CHAPEAU**

**à Archcena Nagalingam**  
Elle anime des ateliers de cuisine végétale, deux mercredis par mois, à la Biocoop de Montreuil. Cette ancienne chef de projet informatique a changé de voie en découvrant la cuisine végétale. D'origine sri-lankaise, elle s'est formée à l'ayurvédique, médecine traditionnelle indienne. Archcena n'entend pas s'arrêter là et va développer ses ateliers dans d'autres lieux de Montreuil. Prochain rendez-vous à la Biocoop, le 29 janvier de 18 h 30 à 20 h. Dix personnes maximum. Site : [thecuriousmango.com](http://thecuriousmango.com)

**ENQUÊTE. « Château d'eau », le webdocumentaire consacré aux transformations du Bel-Air**

*Château d'eau, c'est le nom d'un webdocumentaire qui raconte quatre années de rénovation urbaine dans le quartier du Bel-Air. C'est également un édifice construit dans les années 1930, à la fois vestige et gardien de ce quartier.*

Entre 2012 et 2015, Roselyne Burger et Abdelatif Belhaj, réunissant des artistes-performeurs et des habitants du Bel-Air, ont suivi les transformations pour réaliser une enquête documentaire et artistique en six chapitres, visible sur Internet. Depuis 2003 en effet, le quartier Bel-Air – Grands-Pêchers fait l'objet d'un vaste projet de rénovation urbaine et sociale : à travers la réhabilitation des logements et le réaménagement d'espaces publics, il s'agissait de le désencla-



VERONIQUE GUILLENIEN

Abdelatif Belhaj filme et Roselyne Burger enregistre le son.

ver vis-à-vis du reste de la commune tout en l'adaptant à l'arrivée du tramway T1 et l'extension de la ligne 11 du métro, et de remédier aux dégradations importantes des grands ensembles construits dans les années 1950 à 1970. Le webdoc, document sonore et visuel, montre un quartier qui n'est plus : les grues s'attaquant

aux immeubles, les grands panneaux publicitaires vantant la construction prochaine d'appartements, les arbres abattus, les nouvelles plantations, l'ouverture d'une rue à travers une immense barre... Au milieu de ces chantiers, les auteurs ont sollicité les jeunes artistes : entre deux bâtiments qui sortent de terre, Meclès interprète une

danse tzigane sur un support de bois improvisé.

**TRAVAIL DE MÉMOIRE**

Nianima danse, elle, son « new style » au milieu du square Beethoven, le long de l'ancienne mare de refroidissement. Marie Reine chante du gospel. Des habitants racontent leurs souvenirs, étayés par des photos des rues Lenain-de-Tillemont et Anatole-France datant des années 1960. Chronique d'une métamorphose, le webdocumentaire a réalisé un travail de mémoire, donnant vie à ce petit pan d'histoire. En parallèle de *Château d'eau*, un journal a été écrit par des jeunes du quartier âgés de 16 à 20 ans : *Chatodozine*, disponible sur le net mais également en version papier. ■

**À SAVOIR**

[chateaueau.net](http://chateaueau.net); [chatodozine.net](http://chatodozine.net)

**Espace 18, le petit atelier du Grand-Air**

Certains peignent des boîtes de conserve, d'autres posent des carrés de mosaïque sur leur dessin, dessinent des oiseaux sur des branches qui, assemblées, formeront un arbre... À l'Espace 18, antenne de la maison de quartier du Grand-Air, l'atelier d'arts plastiques réunit les enfants du quartier chaque mercredi après-midi. Ce jour-là, ils sont une quinzaine, de 6 à 11 ans, répartis autour de quatre tables, tous concentrés et motivés. « L'important est qu'ils

prennent du plaisir à créer », explique l'animatrice Meïssa Atmani. « Nous travaillons également sur le recyclage, avec des bouteilles, des cartons, du plastique. Mais ici, je propose et ils disposent. » Effectivement, chacun s'applique dans une ambiance joyeuse. Sur le mur, des fleurs découpées, des masques expressifs témoignent des réalisations de l'an passé. Elles seront bientôt rejointes par les œuvres de 2020. ■ Maison de quartier du Grand-Air, 18, rue des Grands-Pêchers.



GILLES DELBOS

À l'Espace 18, Meïssa Atmani est très sollicitée par les enfants.



À tous les artistes et acteurs culturels de la ville :



Inscrivez votre événement sur : <https://openagenda.com/signup>  
Pour plus d'info : [webmaster@montreuil.fr](mailto:webmaster@montreuil.fr)

## MUSIQUE

### Conservatoire

#### CLASSIQUE

②4 janvier : « Shostakovich contre Staline », conférence musicale de Bernard Cavanna à 19 h 15.

31 janvier : Nuit des conservatoires à 19 h.

Du 24 au 31 janvier  
Conservatoire de Montreuil,



① « Shostakovich contre Staline » au conservatoire.

23 janvier : Omri Mor Trio, world/jazz/Moyen-Orient.

26 janvier : L'Instant donné, musique contemporaine classique.

28 janvier : Pandit Shyam Sundar Goswami, musique classique indienne.

30 janvier : Européen Lab Winter forum 2020.

Du 19 au 30 janvier

La Marbrerie, 21, rue Alexis-Lepère. 20 h 30 les 19 et 23 ; 11 h le 26 ; 19 h le 28 ; à partir de 17 h le 30. Tarifs : 15 €, 12 € les 19 et 28 ; 18 €, 15 € le 23 ;

langue des signes. Dès 10 ans.

Samedi 25 janvier

TMB – Jean-Guerrin, 6, rue Marcellin-Berthelot. 20 h. Tarifs : 12 €, 8 €, 5 €. Réservation au 0171892670 ou [esa.berthelot@montreuil.fr](mailto:esa.berthelot@montreuil.fr) ; Facebook : Théâtre Berthelot.

### Bal lindy-hop

#### CABARET

Ça va swinguer à la Maison pop avec ce premier bal lindy hop animé par Swing East !

pour interroger le phénomène de répétition d'une même séquence et expérimenter différents procédés cinématographiques auxquels s'ajoute un travail vocal des interprètes sur le souffle et la pré-parole. Dès 14 ans.

Samedi 1<sup>er</sup> février

TMB – Jean-Guerrin, 6, rue Marcellin-Berthelot. 20 h 30. Tarifs : 12 €, 8 €, 5 €. Réservation au 0171892670 ou [resa.berthelot@montreuil.fr](mailto:resa.berthelot@montreuil.fr) ; Facebook : Théâtre Berthelot.

## THÉÂTRE

### Poetic circus

#### SOLO

Tour à tour, mime, dompteur de lion ou danseuse étoile, notre personnage ravive le lustre du tour de piste de sa compagnie, crée l'étincelle et le rêve dans les yeux de ses spectateurs. Dès 3 ans.

Jusqu'au 18 janvier

Théâtre de La Noue, 12, place Berthie-Albrecht. Les 13, 14, 16 et 17 à 10 h 30 et 14 h 30 ; le 18 à 16 h. Tarifs : de 4 € à 8 €.

tél. 09 50 77 67 89 ; [contact@commevousemoi.org](mailto:contact@commevousemoi.org)

### Dans les bois

#### SPECTACLE POUR SPECTATEURS ACTIFS

Pendant que les mots de Thoreau nous inspirent, la danse se propage. Nos corps et nos esprits s'éveillent. Dès 10 ans.

25 et 26 janvier

Comme vous émoi, 5, rue de la Révolution. À 20 h le 25 et à 17 h le 26. Tarifs : 12 €, 8 €, 5 €. Réservation à [contact@theatre-des-turbulences.com](mailto:contact@theatre-des-turbulences.com) ou au 06 07 50 09 64. Tél. 09 50 77 67 89 ; [contact@commevousemoi.org](mailto:contact@commevousemoi.org)

### Simone is not dead

#### MARIONNETTES

Assise devant sa fenêtre avec vue sur la vie, Simone attend et regarde, passive, le temps qui passe. Elle trouve pourtant une sortie en se replongeant dans ses souvenirs et son imaginaire : sa vie d'ouvrière dans l'usine d'emballage de poisson de Cherbourg, ses deux amies Madeleine et Josiane

Du 27 janvier au 8 février

Maison populaire, centre d'art, 9 bis, rue Dombasle. Lundi de 14 h à 21 h, du mardi au vendredi de 10 h à 12 h et de 14 h à 21 h et le samedi de 10 h à 16 h 30. Fermé les dimanches, jours fériés et vacances scolaires. Vernissage lundi 27 janvier à partir de 18 h. Entrée libre dans la limite des places disponibles. Tél. 01 42 87 08 68 ; [maisonpop.fr](http://maisonpop.fr)

### Cibler le vivant

#### EXPOSITION

Les artistes ont créé des microprocessus qui évoluent telles les phases cycliques du développement d'un être vivant.

Jusqu'au 7 mars

Centre Tignous d'art contemporain, salle de résidence, 116, rue de Paris. Du mercredi au vendredi de 14 h à 18 h, nocturne le jeudi jusqu'à 21 h et le samedi de 14 h à 19 h. 18 janvier : visite commentée à 17 h. Entrée libre. Tél. 0171892800 ou [cactignous@montreuil.fr](mailto:cactignous@montreuil.fr) ; [centretignousdartcontemporain.fr](http://centretignousdartcontemporain.fr) ; Facebook : Centre Tignous d'art contemporain ; [@centretignousac](https://www.facebook.com/centretignousac)

[www.sortiramontreuil.fr](http://www.sortiramontreuil.fr)

# Sortir à Montreuil

« La culture partout et pour tous »

13, avenue de la Résistance. Entrée offerte dans la limite des places disponibles. Tél. 01 83 74 57 90.

### Musiques expérimentales

#### CONCERTS

20 janvier : Carte blanche à Joëlle Léandre et Jean-Luc Cappozzo.

21 janvier : Carte blanche à Joëlle Léandre et Serge Teyssot-Gay.

22 janvier : Carte blanche à Joëlle Léandre, Gérald Cleaver et Mat Maneri.

24 janvier : Olympia Splendid, Samuli Tanner, Ben Russell.

31 janvier : L'autopsie a révélé que la mort était due à l'autopsie, Peür et Solitude Club (DJ set).

Du 20 au 31 janvier

Les Instants chavirés, 7, rue Richard-Lenoir. À 20 h les 17 et 24 ; à 20 h 30 les 20, 21, 22 et 31. Tarifs : 13 €, 11 €, 9 €. Tél. 01 42 87 25 91 ; [instantschavires.com](http://instantschavires.com)

### Les Apéros d'Émile

#### MUSIQUES DU MONDE

24 janvier : Christian Laurella rythme un Insolite Trio.

31 janvier : Julien Corriat présente son nouveau trio jazz.

Du 24 au 31 janvier

La Table d'Émile, 7, rue Émile-Zola. De 19 h à 21 h 30. Entrée libre. Réservation conseillée au 01 42 87 67 68.

### La Marbrerie

#### CONCERTS

19 janvier : On Ceim joue Sillons de Patricia Bosshard ; suivi du Laminare #19, orchestre d'improvisation.

entrée libre les 26 et 30. [lamarbrerie.fr](http://lamarbrerie.fr) ; tél. 01 43 62 71 19.

### Samba & Choro

#### CONCERT

Avec Jerome Silva, Dim Dim do Cavaco, Lao do Bandolim & Jean 7 Cordas.

Dimanche 19 janvier

Café associatif Le Fait-tout, 166, rue Édouard-Branly, 14 h 30. Entrée libre. [boissierecafeassociatif@gmail.com](mailto:boissierecafeassociatif@gmail.com)

### Gentlemen's Agreements

#### CONCERT

The Gentlemen's Agreements est un groupe de freakbeat/garage/swinging sixties/rythm and blues/mod comme on les aime à l'Armony, formé en 2012.

Jeu 23 janvier

L'Armony, 39, rue Édouard-Vaillant. 20 h 30. Entrée libre.

### Les histoires d'amour finissent mal... en général !

#### CONCERT

Dialogue de sourds pour Marie Mainardis et Dominique Bettenfeld.

Vendredi 24 janvier

Café associatif Le Fait-tout, 166, rue Édouard-Branly, 21 h. Entrée libre. [boissierecafeassociatif@gmail.com](mailto:boissierecafeassociatif@gmail.com)

## DANSE

### Ce qui m'est dû

#### DANSE

Héloïse Desfarges et Antoine Raimondi racontent, par la danse et le jeu, l'histoire de leur propre prise de conscience écologiste. Version bilingue française en

Les ensembles de la Maison pop seront de la partie pour une jam session swing-jazz-soul des années 1930.

Vendredi 31 janvier

Maison populaire, centre d'art, 9 bis, rue Dombasle. 19 h. Tarifs : 3 €. Tél. 01 42 87 08 68 ; [maisonpop.fr](http://maisonpop.fr)

### La Famiglia Rubinetti/Mariachi Mezcal

#### SOIRÉE DANSANTE

De la cordillère des Andes aux pyramides aztèques avec El Mariachi Mezcal, groupe de musique traditionnelle mexicaine, jusqu'au bord de la mer Noire avec La Famiglia Rubinetti, qui conjugue cumbia et klezmer, venez danser toute la nuit.

Vendredi 31 janvier

La Marbrerie, 21, rue Alexis-Lepère. 20 h 30. Tarifs : 15 €, 12 €. [lamarbrerie.fr](http://lamarbrerie.fr) ; tél. 01 43 62 71 19.

### Trouble du rythme

#### DANSE

Troubles du rythme s'inspire d'une « scène de ménage »

### Perikoptó

#### THÉÂTRE

Julia Dantec est une mère de famille sans histoire. Un mardi d'avril, elle commet un acte dramatique et incompréhensible dans une agence de Pôle emploi. Dès 12 ans.

23 et 24 janvier

TMB – Jean-Guerrin, 6, rue Marcellin-Berthelot. 20 h 30. Tarifs : 12 €, 8 €, 5 €. Réservation au 0171892670 ou [resa.berthelot@montreuil.fr](mailto:resa.berthelot@montreuil.fr) ; Facebook : Théâtre Berthelot.

### Je l'ai tellement dans la peau

#### ÉTAPE DE TRAVAIL

Le spectacle des Ouvriers de joie propose de régler le problème d'avoir quelqu'un dans la peau qui ne t'aime plus à travers la chanson, la musique, le clown et le Grand-Guignol. Tout public.

Vendredi 24 janvier

Comme vous émoi, 5, rue de la Révolution. 20 h 30. Gratuit. Sur réservation uniquement à [prod@ouvriersdejoie.org](mailto:prod@ouvriersdejoie.org) ;

et son amant perdu Lucien.

31 janvier et 1<sup>er</sup> février

Les Roches – Maison des pratiques amateurs, 19, rue Antoinette. Le 31 à 10 h et 14 h 30 ; le 1<sup>er</sup> à 17 h. Tarifs : 4 €. Réservation au 0171862880 et [maisondesamateurs@montreuil.fr](mailto:maisondesamateurs@montreuil.fr) ; [lesroches.montreuil.free.fr](http://lesroches.montreuil.free.fr)

### Nickel

#### THÉÂTRE

La metteuse en scène Mathilde Delahaye puise dans l'énergie du voguing pour raconter la force du groupe, le passage du temps et la résistance face aux ruines.

Jusqu'au 1<sup>er</sup> février

Nouveau Théâtre de Montreuil, salle Jean-Pierre-Vernant, 10, place Jean-Jaurès. Mercredi, jeudi et vendredi à 20 h ; samedi à 18 h. Tarifs : de 8 à 23 €. Tél. 01 48 70 48 90 ; [nouveau-theatre-montreuil.com](http://nouveau-theatre-montreuil.com)

### La Lune en plein jour

#### THÉÂTRE

La Montreuilloise Marina Tomé, qui interprète sur scène son propre texte, creuse la question de l'identité à travers d'expériences fondatrices, la dictature militaire en Argentine, l'exil et le face-à-face avec la mort.

Jusqu'au 6 avril

Théâtre de la Huchette, 23, rue de la Huchette, 75005 Paris. Tarifs : 26,99 €, 18,99 €. Réservation au 01 43 26 38 99 ; [theatre-huchette.com](http://theatre-huchette.com)

## EXPOSITIONS

### Fête Salon #1

#### EXPOSITION

Les œuvres réalisées par les adhérents des ateliers de dessin et peinture pour les enfants âgés de 6 ans et plus, de poterie et de mosaïque s'exposent.



© Nickel, mise en scène de Mathilde Delahaye.





FRANCESCO GATTONI

© Balades urbaines et parcours street-art à Montreuil.

sculpture et composé des souvenirs de tous les participants. Du 17 janvier au 25 avril Centre Tignous d'art contemporain, 116, rue de Paris. Les mercredis et vendredis de 14 h à 18 h ; les jeudis de 17 h 30 à 21 h ; les samedis de 14 h à 19 h ou sur rendez-vous au 06 86 04 42 36 ou thierry.gilotte@gmail.com. Entrée libre. Tél. 01 71 89 28 00 ou cactignous@montreuil.fr ; centretignousdartcontemporain.fr ; Facebook : Centre Tignous d'art contemporain ; @centretignousac

**LECTURES RENCONTRÉS**

**Lékri Dézados**

**CLUB LECTURE**  
Fans de lecture, discutez de vos coups de cœur, découvrez d'autres univers et devenez chroniqueurs web... avec ActuSF. Samedi 18 janvier Salle Franklin, 60, rue Franklin. 15 h. Entrée libre. bibliotheque-montreuil.fr

**Le Fait-tout**

**PERMANENCES**  
**Permanence accès au droit :** 23 et 30 janvier de 18 h 30 à 20 h. Orientation sur lecture de courrier, remplissage de papiers administratifs, aide médicale, inscription pôle emploi, etc.  
**Cours de français :** 23 et 30 janvier de 16 h 30 à 18 h 30. Sur inscription préalable auprès de : boissiere-cafeassociatif@gmail.com ; 07 83 74 92 59.  
**Cours de français adulte :** 21 et 28 janvier de 14 h à 16 h. Sur inscription préalable auprès de : boissiere-cafeassociatif@gmail.com ; 07 83 74 92 59.  
Du 21 au 28 janvier Café associatif Le Fait-tout, 166, rue Édouard-Branly. Entrée libre. boissierecafeassociatif@gmail.com

**Légitime Violence**

**ÉCOUTE COLLECTIVE**  
Un an après le début du mouvement des gilets jaunes, ce documentaire sonore raconte la radicalisation d'une jeune femme en réaction à la répression policière. Jeudi 30 janvier Café-librairie Michèle-Firk, 9, rue François-Debergue. 19 h 30. Entrée libre.

**Soirée jeux**

**RENCONTRE**  
Venez avec vos jeux ou venez découvrir ceux présents sur place. Il y aura toujours quelqu'un pour vous expliquer les règles ! Vendredi 31 janvier Café associatif Le Fait-tout, 166, rue Édouard-Branly. 20 h 30. Entrée libre. boissierecafeassociatif@gmail.com

**BALADES URBAINES**

Le site tourisme93.com vous propose toute l'année des balades urbaines guidées en Seine-Saint-Denis pour découvrir la richesse de ce territoire à travers son histoire, ses commerces, son architecture et la vie de ses habitants. Parmi ce patrimoine insolite et méconnu à parcourir :

● **Parcours street-art à Montreuil**

Entre lettrages anciens et clins d'œil poétiques, les artistes montreuillois et parisiens s'en sont donné à cœur joie pour disséminer leurs plus beaux chefs-d'œuvre dans la commune.

Dimanche 19 janvier À 14 h. Tarifs : 12,50 €, 10,50 € pour les - 12 ans. tourisme93.com

● **L'histoire des murs à pêches avec la Société régionale d'horticulture de Montreuil**

Venez découvrir ou approfondir vos connaissances horticoles lors d'une visite guidée du verger historique de la Société régionale d'horticulture de Montreuil !

Samedi 25 janvier À 14 h 30. Tarif : 7 € Inscription sur le site exploreparis.com

● **La Boîte d'accordéon**  
Entrez dans l'atelier de Laurent Jarry, facteur-restaurateur et maître artisan en métier d'art. La Boîte d'accordéon a travaillé pour les artistes Michel Portal, Jacques Higelin, Zaza Fournier, René Lacaille et bien d'autres !

Lundi 27 janvier À 18 h. Tarif : 16 €. Inscription sur le site exploreparis.com

**COURS, ATELIERS, STAGES**

**Yi quan qi gong**

**SPORT ET BIEN-ÊTRE**  
Découvrez cet art ancestral basé sur un travail de relaxation et de lutte contre le stress.

Samedi 18 janvier Maison du parc, parc Jean-Moulin - Les Guillauds. 10 h. Entrée libre. Inscription obligatoire. Tél. 01 71 29 59 82 ou parcsinfo.seinesaintdenis.fr

**Déguster des pommes**

**ANIMATION**  
Découvrez plusieurs variétés de pommes locales en apprenant à les déguster. Dès 10 ans.

Samedi 18 janvier Maison du parc, parc Jean-Moulin - Les Guillauds. De 14 h 30 à 16 h 30. Entrée libre. Inscription obligatoire. Tél. 01 71 29 59 82 ou parcsinfo.seinesaintdenis.fr.

**Contes et autres petites histoires**

**ATELIER ARTS PLASTIQUES PARENTS/ENFANTS**  
Chaque séance, introduite par la lecture d'un album a pour thème un conte pour enfants, prétexte à des explorations plastiques : peinture, pastels, pochoirs, empreintes... et à différents formats pour se raconter des histoires, du livre au petit théâtre de marionnettes. De 2 à 6 ans.

Dimanche 19 janvier Comme vous émoi, 5, rue de la Révolution. De 10 h à 11 h. Tarif : 15 € la séance en duo + 10 € pour toute personne supplémentaire. Adhésion annuelle à l'association de 10 €. Inscriptions à atelierdesartskb@gmail.com ou 06 16 86 13 29.

**Écriture ludique**

**ATELIER**  
Atelier parents/enfants de 8 à 12 ans.

Dimanche 19 janvier Librairie Des rires et des livres, 24, rue de l'Église. De 15 h à 17 h. 7 € par participant. Réservation au 06 32 98 82 89 ou annedunoyer.jeux.d.ecriture@gmail.com

**Brunchs jeux d'écriture**

**ATELIER D'ÉCRITURE**  
Jouer avec les mots pour inventer des textes rigolos. Un thème différent chaque dimanche. Le 19 : l'envol de l'écharpe ; le 26 : jolies mitaines.

19 et 26 janvier Maison ouverte, 17, rue Hoche. De 11 h à 14 h. Tarif : 10 €. Réservation recommandée au 06 32 98 82 89 et annedunoyer.jeux.d.ecriture@gmail.com ; jeuxdecriture.wordpress.com

**Jeux du monde**

**ANIMATION**  
Venez découvrir la richesse des jeux en bois venus du monde entier tout en passant un agréable moment en famille ou entre amis. Dès 6 ans.

19 et 26 janvier Maison du parc, parc Jean-Moulin - Les Guillauds. De 14 h à 17 h. Entrée libre. Inscription obligatoire. Tél. 01 71 29 59 82 ou parcsinfo.seinesaintdenis.fr

**Comptines du monde**

**ATELIER**  
Laissez-vous bercer par les comptines chantées aux quatre coins du globe. Destiné aux enfants de 0 à 5 ans et leurs parents, cet atelier permettra de s'ouvrir au monde en découvrant une nouvelle langue, une nouvelle culture, ainsi que de nouvelles sonorités.

Samedi 25 janvier Comme vous émoi, 5, rue de la Révolution. De 10 h à 11 h. 10 € par atelier + 5 € pour toute personne supplémentaire. Tél. 06 22 07 06 98 ou bountyfamilycontact@gmail.com

**Marche nordique**

**SPORT**  
Pratiquez ce sport de plein air et bénéficiez du bien-être physique et mental procuré par cette discipline (prêt de bâtons). Dès 16 ans.

Samedi 25 janvier Maison du parc, parc Jean-Moulin - Les Guillauds. De 10 h à 12 h. Entrée libre. Inscription obligatoire. Tél. 01 71 29 59 82 ou parcsinfo.seinesaintdenis.fr

**Qi gong**

**ATELIER**  
Le qi gong thérapeutique maîtrise l'énergie universelle pour un mieux-être.

Dimanche 26 janvier Le Fait-tout, 166, rue Édouard-Branly. 10 h. Pour bénéficier de ces activités gratuites, il faut être adhérent au Fait-tout. Inscriptions : boissierecafeassociatif@gmail.com.

**Fabrication de boules de graisse pour les oiseaux**

**ANIMATION**  
Observez les oiseaux du parc en hiver et aidez-les en fabriquant des boules de graisse et de graines. Dès 6 ans.

Dimanche 26 janvier Maison du parc, parc Jean-Moulin - Les Guillauds. De 14 h 30 à 16 h 30. Entrée libre. Inscription obligatoire. Tél. 01 71 29 59 82 ou parcsinfo.seinesaintdenis.fr

**La cuisine ayurvédique**

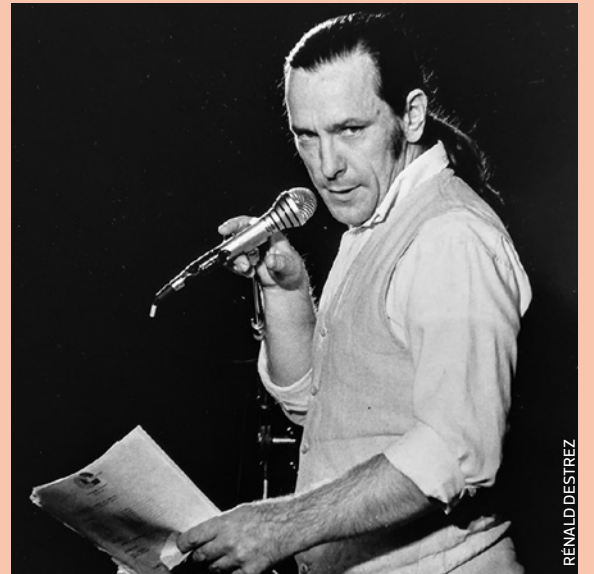
**ATELIER**  
Découvrez tous les bienfaits de l'ayurvéda (médecine traditionnelle indienne) adaptée à la cuisine occidentale (avec repas à emporter).

Mercredi 29 janvier Biocoop Montreuil, 6, place Jean-Jaurès. De 18 h 30 à 20 h. 38 €/personne. Tél. 06 20 65 46 40 ou 06 20 65 46 40. Inscription sur thecuriousmango.com

④ **Apéro pop [lab]**

**FABLAB**  
Le Pop [lab] s'adresse à toutes les personnes désireuses d'enrichir leurs connaissances pratiques en électronique, en design et en bricolage. Lors de ces apéros, vous rencontrez autour d'un verre le fabmanager, qui vous aiguille sur ce que vous pouvez faire, apprendre et

**Sanseverino rend hommage à François Béranger à La Girandole**



RÉNALDESTREZ

Auteur-compositeur-interprète emblématique des années 1970, François Béranger est une figure de la chanson contestataire, ironique et cinglante. Comment oublier l'autobiographique *Tranche de vie*, le doucereux, swingant et brutal *Mamadou m'a dit*, épinglant le colonialisme et le sort des immigrés dans les usines et les cités dortoirs, le classique *Manifeste* ou le délicieux *Magouille blues* ? Et, pour reprendre aujourd'hui les chansons d'un Béranger né en 1937 et mort en 2003, qui eût été plus désigné que le Montreuillois Sanseverino, le plus manouche des Italiens ? Dans une formule « radicalement acoustique : zéro micro et deux projos ». Du 21 au 25 janvier, à 20 h 30.

La Girandole, 4 rue Édouard-Vaillant. Tél. 01 48 57 53 17 ; reservation@girandole.fr

partager dans ce laboratoire de fabrication numérique.

**Cirque**

**STAGES**  
Venez cirquer avec nos professionnels et vous amuser grâce au Baby cirque (2-4 ans) et au Cirq'enfant (5-7 ans ; 8-11 ans ; 12-14 ans ; 15-17 ans). Du 17 au 21 février Faun, 4, rue Gutenberg. Baby cirque de 9 h à 10 h 30 et Cirq'enfant de 10 h 30 à 13 h. Tarifs : 150 € pour Baby cirque et 130 € pour Cirq'enfant. Réservation au 06 43 57 10 12 ou cirqetalents@outlook.fr. Facebook : Cirque & talents club

**Dance Topèng**

**STAGE**  
Le topèng, théâtre dansé et masqué, est un art ancestral toujours vivant à Bali. Il met en jeu les personnages archétypaux de la société balinaise et relate des épisodes issus des Babad, chroniques des rois de Bali. Le théâtre balinaise est un théâtre physique, gestuel. Il tient de la danse, du mime et du chant. De ces qualités naît une forme théâtrale très visuelle.

Du 10 au 14 février Atelier Coriandre, 86, rue Gaston-Lauriau. De 14 h à 18 h. Tarif : 200 €. Tél. 06 71 55 78 42 ; prod.@ouvriersdejoie.org

**Japon**

**ATELIER ARTS PLASTIQUES 8-12 ANS**  
Le thème du Japon sera le fil conducteur de nos ateliers de ce semestre : paysage à l'encre, calligraphie, masques, cerfs-volants, sushis... Tous les lundis Comme vous émoi, 5, rue de la Révolution. De 18 h 15 à 19 h 30. Tarif : 2,50 € la séance ou 230 € les 18 séances. Inscriptions à atelierdesartskb@gmail.com ou 06 16 86 13 29.

**Cirque**

**ATELIER ENFANTS**  
Vladick propose aux enfants de 4 à 12 ans des ateliers ludiques autour de l'acrobatie, l'équilibre, le jonglage, le clown, l'expression corporelle... pour entrer dans l'univers magique du cirque. Tous les mercredis

Comme vous émoi, 5, rue de la Révolution. 4-5 ans, de 14 h à 15 h et de 16 h à 17 h ; 6-8 ans, de 15 h à 16 h ; 8-12 ans, de 17 h à 18 h 30. Tarifs : 120 €/trimestre pour les 4-8 ans ; 150 €/trimestre pour les 8-12 ans + adhésion de 10 €. Reentrée le 2 octobre. ouvriersdejoie@gmail.com



GILLES DELBOS

④ Profitez d'un apéro pop pour vous faire conseiller au labo de fabrication numérique.



## Théâtre

## COURS

Maîtrisez l'art du jeu et de l'impro avec Les Ouvriers de joie et Anna Cottis.

Tous les mercredis



**Centre social, 100 Hoche.** Enfants à 16 h ; ados à 17 h 30 ; adultes à 19 h. Gratuit pour les habitants du quartier. Inscription au 017189 29 53. Tél. 06 71 55 78 42 ; prod.@ouvriersdejoie.org

## Épanouissement créatif

## ATELIER ADULTES

Un atelier de stimulation créative et de décompression. À travers des exercices autour de la terre, du corps, du sonore et de l'écriture.

Tous les jours

**Atelier nouveau, 11, rue Édouard-Vaillant.** Horaire au choix. Tarifs : 1 séance, 30 € ; 10 séances, 260 € ; abonnement annuel (30 séances), 750 €.

## Les Beaux Mercredis

## ARTS PLASTIQUES

Isabelle Cochereau propose des ateliers d'arts plastiques pour enfants, ados et adultes.

Tous les mercredis

**Les Beaux Mercredis, 78, rue François-Arago.** Enfant dès 4 ans : 14 h et 15 h 45. Adolescents : 17 h 30. Adultes : une soirée par mois à 20 h 30. Tarifs : forfait annuel, 450 € ; forfait 10 séances, 165 € ; séance 20 € ; séance adulte : 35 €. Tél. 01 48 51 08 10 ; isabelle.cochereau@wanadoo.fr ; isabellecochereau.fr

## Qi gong et tai-chi kung fu

## COURS

L'École Liao Ch'an qi gong propose des enseignements de qi gong, méditation, tai-chi, kung fu, ainsi que des fondamentaux de la médecine traditionnelle chinoise. Qi gong général : mercredi de 10 h 30 à 12 h et de 12 h 30 à 13 h 30 ; jeudi de 12 h 30 à 13 h 30. Tai-chi kung fu : mercredi de 19 h à 20 h. Qi gong et méditation : jeudi de 18 h 45 à 20 h 15.

Les mercredis et jeudis

**L'École Liao Ch'an qi gong, 71, rue Robespierre.**

Tarifs et renseignements : ecoleliao@gmail.com ; ecole-qigong.com

## Modern jazz

## COURS DE DANSE

Cours de danse modern jazz accessible à tous, débutants ou confirmés, petits et grands, garçons et filles, à partir de 3 ans. Venez découvrir la danse grâce à un cours d'essai offert. Venez vous amuser.

Tous les vendredis

**Art'en Danse Company, 12, rue Léon-Loiseau.** 18 h, 19 h, 20 h 30. Tarifs : de 245 € à 255 € pour l'année. Tél. 06 67 29 02 47 ; contact@art-en-danse.com ; art-en-danse.com

## À l'affiche du Méliès

CINÉMA PUBLIC GEORGES-MÉLIÈS. 12, PLACE JEAN-JAURÈS. TÉL. 01 83 74 58 20

MARDI 21 JANVIER À 20 H 30 :  
« MERVEILLES À MONTFERMEIL »

## RENCONTRE AVEC L'ACTRICE ET RÉALISATRICE JEANNE BALIBAR

Avec *Merveilles à Montfermeil*, Jeanne Balibar (1) réalise son premier long-métrage. Dans cette comédie politique, l'actrice – qui jouait le rôle d'une chef de police dans *Les Misérables* – est la femme de Ramzy Bédia. Jeanne Balibar croit autant en la force de la satire que dans celle des films pour aider les spectateurs



PATRICK SWIRK

La réalisatrice Jeanne Balibar présente son film *Merveilles à Montfermeil*.

à changer le monde. Sa réflexion porte sur la question du vivre-ensemble, avec l'histoire de Joëlle et Kamel, qui font tous deux partie de l'équipe municipale de la nouvelle maire de Montfermeil, Emmanuelle Joly (Emmanuelle Béart). Mais ils sont en instance de divorce. Toute l'équipe travaille à la mise en œuvre d'une nouvelle et très surprenante politique, dont la pierre angulaire est la création d'une « Montfermeil Intensive School of Languages ». Tandis que la ville change et prospère, Joëlle et Kamel se chamaillent... Mais à l'occasion de la Fête de la brioche, leur amour peut-il renaître ?

Pour son film, Jeanne Balibar a rencontré des représentants de Montfermeil et de la communauté d'agglomération Clichy-Montfermeil, des services sociaux et de Pôle emploi. «Et puis, très vite, j'ai organisé des ateliers de travail sur le corps et sur les exercices de musicothérapie. Pendant un an, tous les 15 jours je dirigeais cinq ateliers, pour que tous les types d'habitants puissent venir.» ■

(1) César de la meilleure actrice en 2018 pour son interprétation de la chanteuse dans *Barbara*.

## Tarifs du cinéma Le Méliès

Plein tarif : 6 €. Tarif réduit : 5 €. – 26 ans : 4 €. Dernière séance du mardi : 3,5 €

## LE PROGRAMME DE LA QUINZAINÉ

## DU 15 AU 21 JANVIER

**1917, de S. Mendes (VO) :** Mer.: 14 h 15, 18 h, 20 h 30. Jeu.: 18 h, 20 h 30. Ven.: 12 h, 14 h 30, 18 h, 20 h 45. Sam.: 14 h, 16 h 15, 18 h 30, 21 h. Dim.: 11 h, 14 h 15, 16 h, 18 h 30, 21 h. Lun.: 14 h, 18 h, 20 h 30. Mar.: 18 h, 20 h 30.

**SMALLOW, de C. Mirabella-Davis (VO) :** Mer.: 14 h, 20 h 45. Jeu.: 18 h 30. Ven.: 12 h, 14 h 30, 20 h 45. Sam.: 14 h 15, 18 h 45. Dim.: 16 h 40, 21 h. Lun.: 20 h 30. Mar.: 18 h 30, 20 h 45.

**SYSTÈME K, de R. Barret (VO) :** Mer.: 14 h 15, 21 h. Jeu.: 18 h 30. Ven.: 12 h, 16 h 15. Sam.: 21 h 15. Dim.: 16 h 15, 20 h 30. Lun.: 18 h 15.

**TOMMASO, d'A. Ferrara (VO) :** Mer.: 18 h. Jeu.: 21 h. Ven.: 12 h 15, 16 h 25. Sam.: 20 h 45. Dim.: 11 h 15. Lun.: 18 h.

**L'ADIEU, de L. Wang (VO) :** Mer.: 18 h 45. Jeu.: 14 h. Ven.: 14 h, 20 h 30. Sam.: 16 h 15. Dim.: 18 h 15. Lun.: 20 h 45. Ven.: 14 h, 18 h 15.

**LES SIFFLEURS, de C. Porumboiu (VO) :** Mer.: 14 h 30, 18 h 45. Jeu.: 14 h. Ven.: 14 h 25, 21 h. Sam.: 14 h 30, 19 h. Dim.: 14 h 15, 18 h 30. Lun.: 21 h. Mar.: 14 h, 18 h 30.

**MERVEILLES À MONTFERMEIL, de J. Balibar :** Mer.: 16 h 30. Jeu.: 21 h. Ven.: 12 h 15, 16 h 30. Sam.: 16 h 45. Dim.: 11 h, 16 h 15. Lun.: 14 h. Mar.: 20 h 30 + rencontre J. Balibar. **NINA WU, de M. Z (VO) – Interdit aux moins de 12 ans :** Mer.: 21 h. Jeu.: 18 h 15. Ven.: 18 h 45.

Sam.: 21 h 15. Dim.: 20 h 45. Lun.: 18 h 30. Mar.: 21 h.

**M. de Y. Zauberman (VO) :** Jeu.: 20 h 30 écrans philos. **LES ENFANTS DU TEMPS, de M. Shinkai (VO-VF) :** Mer.: 16 h 15 (VF). Ven.: 18 h 15 (VO). Sam.: 14 h (VF), 18 h 30 (VO). Dim.: 11 h 15 (VF), 14 h (VF).

**L'EXTRAORDINAIRE VOYAGE DE MARONA, d'A. Damian :** Mer.: 16 h. Ven.: 18 h. Sam.: 16 h 30. Dim.: 14 h. **PREMIERS PAS DANS LA FORÊT, collectif :** Mer.: 16 h 45. Ven, sam.: 17 h.

**FESTIVAL TÉLÉRAMA : LA FAMEUSE INVASION DES OURS EN SICILE, de L. Mattotti :** Mer.: 14 h. Ven.: 18 h 45. Dim.: 11 h 15.

**LE LAC AUX OIES SAUVAGES, de D. Yinan (VO) :** Mer.: 16 h, 18 h 15, 20 h 45. **LE TRAITRE, de M. Bellocchio (VO) :** Mer.: 14 h 30, 17 h 30, 20 h 30. **PORTRAIT DE LA JEUNE FILLE EN FEU, de C. Sciamma :** Jeu.: 14 h, 18 h 15, 20 h 45.

**EL REINO, de R. Sorogoyen (VO) :** Jeu.: 14 h, 18 h, 20 h 45. **UNE GRANDE FILLE, de K. Balagov (VO) :** Ven.: 12 h 15, 15 h, 20 h 15. **LES MISÉRABLES, de L. Ly :** Ven.: 14 h, 18 h 15, 20 h 30.

**POUR SAMA, de W. al-Kateab et E. Watts (VO) :** Ven.: 16 h 10. Sam.: 18 h 15. Dim.: 14 h 30. **PARASITE, de B. Joon-ho (VO) :** Sam.: 14 h 15, 18 h 15, 21 h. **J'AI PERDU MON CORPS, de J. Clapin :** Sam.: 14 h 30, 16 h 30.

**UN FILS, de M. M. Barsaoui :** Dim.: 18 h 45.

**ONCE UPON A TIME... IN HOLLYWOOD, de Q. Tarantino (VO) – Interdit aux moins de 12 ans – Version longue :** Dim.: 11 h, 16 h 45, 20 h 15. **AN ELEPHANT SITTING STILL, d'H. Bo (VO) :** Dim.: 14 h 30, 18 h 45. **DOULEUR ET GLOIRE, de P. Almodovar (VO) :** Lun.: 14 h, 18 h 15, 20 h 45.

**SIBEL, de C. Zencirci et G. Giovanetti (VO) :** Lun.: 14 h, 18 h 30, 21 h. **ALICE ET LE MAIRE, de N. Pariser :** Mar.: 14 h, 18 h 15, 21 h.

**MARTIN EDEN, de P. Marcelo (VO) :** Mar.: 14 h, 18 h, 20 h 45.

## DU 22 AU 28 JANVIER

**1917, de S. Mendes (VO) :** Mer.: 14 h 15, 18 h, 20 h 30. Jeu.: 18 h, 20 h 30. Ven.: 12 h, 14 h 30, 18 h 15, 20 h 45. Sam.: 14 h 30, 17 h 30, 20 h 30, 21 h. Dim.: 11 h, 13 h 45, 16 h, 18 h 20, 20 h 50. Lun.: 18 h 15, 20 h 45. Mar.: 18 h, 20 h 30.

**ADORATION, de F. Du Welz :** Ven.: 12 h 15, 21 h. Jeu.: 18 h. Ven.: 12 h, 16 h 30. Sam.: 20 h 30. Dim.: 13 h 45, 18 h 30. Lun.: 18 h 15. Mar.: 14 h, 21 h.

**K CONTRAIRE, de S. Marx :** Mer.: 14 h 30, 21 h. Jeu.: 18 h 30. Ven.: 12 h 15, 16 h 15, 20 h 30 + rencontre. Sam.: 16 h 15, 20 h 30. Dim.: 18 h 45. Lun.: 18 h 30. Mar.: 20 h 45.

**LA LLORONA, de J. Bustamante (VO) :** Mer.: 16 h, 20 h 45. Jeu.: 18 h 15. Ven.: 12 h 15, 21 h 15. Sam.: 14 h 15,

## FILM DE LA QUINZAINÉ



**UN FILS, de Mehdi M. Barsaoui.**

Avant-première, dimanche 19 janvier, 18 h 45.

Pour son premier long métrage, le cinéaste tunisien Mehdi Barsaoui fait d'un drame familial un film à suspense de très belle facture, rythmé par les dilemmes et les émotions de ses principaux personnages, qui évoluent dans un semi-huis clos. Ce film est un film féministe, une subtile réflexion sur la masculinité. Sélectionné à la Mostra de Venise, dans la section Orizzonti, ce long métrage en est reparti avec le prix Interfilm (prix pour le promotion du dialogue interreligieux) et celui de la meilleure interprétation masculine pour l'excellent comédien français Sami Mouadjila.

**Jeudi 23 janvier, 20 h 15, *Un jour si blanc*,** en présence du réalisateur Hlynue Palmason.

**Vendredi 24 janvier, 20 h 30, *K contraire*,** en présence de la réalisatrice Sarah Marx.

**Lundi 27 janvier, 20 h 30, *Lardux film présente L'Étoile manquante*** et *Dima Punk* en présence des réalisateurs.

**Mardi 28 janvier, 18 h,** en partenariat avec le service formation de la Ville de Montreuil, *La Vie scolaire* de Grand Corps malade et Mehdi Idir.

18 h 45. Dim.: 11 h 15, 16 h 15, 21 h 10. Lun.: 18 h. Mar.: 18 h 15, 20 h 30.

**LE PHOTOGRAPHE, de R. Batra (VO) :** Mer.: 14 h 30, 20 h 45. Jeu.: 14 h, 18 h 15. Ven.: 12 h 15, 14 h 30, 18 h 45. Sam.: 14 h 15, 18 h 45. Dim.: 14 h 15, 20 h 30. Lun.: 14 h. Mar.: 18 h 30.

**SMALLOW, de C. Mirabella-Davis (VO) :** Mer.: 18 h 30. Jeu.: 20 h 30. Ven.: 12 h, 21 h. Sam.: 16 h 30. Dim.: 18 h 15. Lun.: 20 h 30. Mar.: 21 h.

**SYSTÈME K, de R. Barret (VO) :** Mer.: 16 h 20. Jeu.: 20 h 45. Ven.: 18 h 45. Sam.: 14 h 30. Dim.: 21 h 05. Lun.: 20 h 45. Mar.: 18 h 15.

**TOMMASO, d'A. Ferrara (VO) :** Mer.: 18 h 15. Ven.: 14 h. Sam.: 18 h. Dim.: 20 h 30. Lun.: 20 h 15. **L'ADIEU, de L. Wang (VO) :** Mer.: 14 h 15, 18 h 15. Jeu.: 14 h. Ven.: 13 h 55, 20 h 45. Sam.: 18 h 30. Dim.: 14 h, 19 h. Lun.: 14 h. Mar.: 20 h 45.

**UN VRAI BONHOMME, de B. Parent :** Mer.: 18 h 30. Jeu.: 14 h, 20 h 45. Ven.: 14 h 15, 18 h 15. Sam.: 18 h 15. Dim.: 16 h 30, 20 h 45. Lun.: 14 h. Mar.: 14 h, 18 h 30.

**LES FILLES DU DOCTEUR MARCH, de G. Gerwig (VO) :** Mer.: 18 h. Jeu.: 20 h 15. Ven.: 14 h 15, 18 h 35. Sam.: 20 h 45. Dim.: 11 h, 18 h 30.

Lun.: 20 h 15. Mar.: 14 h. **CUNNINGHAM, d'A. Kovgan (VO) :** Ven.: 16 h 45. Sam.: 21 h. Dim.: 11 h 15. Lun.: 18 h 30.

**BROOKLYN AFFAIRS, d'E. Norton (VO) :** Mer.: 20 h 30. Jeu.: 18 h. Ven.: 16 h. Sam.: 20 h 45. Dim.: 16 h 15. Lun.: 18 h.

**DROP OF SUN, d'E. Naveriani (VO) :** Ven.: 21 h. Dim.: 17 h. **LA VIE SCOLAIRE, de Grand Corps malade et M. Idir :** Mar.: 18 h. Mer, dim.: 14 h.

**UN JOUR SI BLANC, d'H. Palmason (VO) :** Jeu.: 20 h 15 avant-première + rencontre. **L'ÉTOILE MANQUANTE, de L. Malo :** Lun.: 20 h 30 + rencontre.

**+ DIMA PUNK, de D. Caubet. LES ENFANTS DU TEMPS, de M. Shinkai (VO-VF) :** Mer.: 14 h (VF). Ven.: 18 h 30 (VO). Sam.: 14 h 30 (VF). Dim.: 11 h (VF). **BONJOUR, de Y. Ozu (VO) :** Mer, dim.: 14 h.

**L'EXTRAORDINAIRE VOYAGE DE MARONA, d'A. Damian :** Mer.: 16 h 30. Sam.: 14 h, 16 h 30. Dim.: 11 h 15, 14 h 15.

**LE CHIEN, LE GÉNÉRAL ET LES OISEAUX, de F. Nielsen :** Mer.: 16 h 45. Ven.: 17 h. Sam.: 16 h 45. Dim.: 16 h 30. **PREMIERS PAS DANS LA FORÊT, collectif :** Mer.: 16 h 45. Ven.: 17 h. Sam.: 16 h 45. Dim.: 15 h 50.



Retrouvez tout le programme du cinéma Méliès en détail sur :

[www.montreuil.fr/cinema](http://www.montreuil.fr/cinema)



## THÉÂTRE CONTEMPORAIN

## « PERIKOPTÔ » ET « CE QUI M'EST DÛ », DEUX SPECTACLES EN PRISE AVEC L'ACTUALITÉ

Avec *Perikoptô* et *Ce qui m'est dû*, deux metteurs en scène montreuillois interrogent l'actualité : l'effondrement social et la crise écologique. Les 23, 24 et 25 janvier au Théâtre municipal Berthelot – Jean-Guerrin.

Dans *Perikoptô*, nous assistons à un jeu de miroirs. Une mère de famille bascule dans ce qui semble être de la folie, un mardi d'avril, dans une agence de Pôle emploi... Un homme politique est rattrapé par « les affaires ». À travers les parcours de ces deux personnages, la question centrale que nous nous posons tous : pourquoi et comment en sommes-nous arrivés là ? Pour les jeunes metteurs en scène montreuillois Héloïse Desfarges et Antoine Raimondi, de la compagnie La Débordante,



*Ce qui m'est dû*, théâtre en français et en langue des signes.

« il s'agit d'observer comment le langage néo-libéral s'est insinué dans l'intimité de ces deux personnages, comme dans la nôtre, disqualifiant petit à petit le vocabulaire nous permettant de penser le collectif, le commun, les classes sociales et nos possibilités d'émancipation. Une langue en passe de devenir la nouvelle culture mondiale, et

qui détruit tout (*Koptô*) autour d'elle (*Peri*). » Le second spectacle, *Ce qui m'est dû*, invite lui aussi à la réflexion et à notre prise de conscience sur la crise écologique. « Notre objectif secret, c'est que notre fils vive dans un monde vivable, souhaite Héloïse Desfarges. Peut-être ne sauverons-nous pas le monde avec ce spectacle, mais c'est notre façon

de prendre part à la lutte. » À la manière des conférences gesticulées, *Ce qui m'est dû* cherche à toucher les profanes tout en donnant du grain à moudre et du cœur à l'ouvrage aux militants chevronnés. ■

## PROGRAMME

Les 23 et 24 janvier, 20 h 30, *Perikoptô*, à partir de 10 ans. Texte d'Héloïse Desfarges et Antoine Raimondi. Samedi 25 janvier, 20 h 30, *Ce qui m'est dû*, à partir de 10 ans, théâtre chorégraphique sur la prise de conscience de la crise écologique. Version bilingue française en langue des signes. Écriture : Héloïse Desfarges, Antoine Raimondi, Jérémie Bergerac, et accompagnement d'Emmanuelle Laborit et Jenifer Lesage-David. Théâtre municipal Berthelot – Jean-Guerrin, 6, rue Marcelin-Berthelot. Tél. 01 71 89 26 70 et [resa.berthelot@montreuil.fr](mailto:resa.berthelot@montreuil.fr). Entrée 8 € pour les Montreuillois. Facebook et Twitter : Théâtre Berthelot ; [bertheloththeatre@bertheloththeatre.fr](https://www.facebook.com/bertheloththeatre)

## Sortie du premier album de Luna Silva

Le premier album de Luna Silva & The Wonders vient de sortir. Des racines aux ramifications multiples. Une musique métissée en anglais, français, espagnol, qui porte leurs émotions, leur quête de spiritualité, leurs revendications sociales. La voix chaude et veloutée de la Montreuilloise Luna Silva surfe sur des compositions instrumentales au rythme scintillant. Ce premier opus, enregistré et produit par l'ingénieur du son et directeur artistique Alban Moraud, fait la part belle à Luna en solo... Facebook : Luna Silva Music.

## « Cité de la Muette » en DVD

Jean-Patrick Lebel a réalisé *Cité de la Muette*, premier documentaire consacré au camp de Drancy, centre d'internement des Juifs français et étrangers avant leur extermination durant la Seconde Guerre mondiale. Le film ausculte les lieux de l'internement et donne la parole à des témoins encore jeunes, dont beaucoup livrent leur expérience pour la première fois. Ces entretiens, captés entre 1982 et 1983 par Dominique Chapuis (chef opérateur de *Shoah* de Claude Lanzmann), constituent de précieux matériaux pour l'histoire de la résistance communiste et juive. Parmi eux, celui de Paulette Sarcey, montreuilloise de longue date, résistante au sein d'un groupe de jeunes communistes de la MOI (Main d'œuvre immigrée). Un récit exceptionnel. Sortie en librairie le 21 janvier, 19 €.

## Cinq artistes contemporains convoquent le vivant

Se concentrer sur ce qui vit sur notre planète. Le révéler. En sonder les vibrations ou au contraire le cacher. Cibler le vivant, le magnifier, le transcrire. Face à la vulnérabilité des êtres vivants, quelle peut être la relation possible avec des outils destructeurs ? Rassemblés par la commissaire d'exposition Samantha Beck, les artistes Olga Karpinsky, Ludovic Bernhardt, Nathalie Noé Adam, Pascal Battus et Luz Blanco font œuvre de répandre des formes de vie, des microprocessus de développement. Gravures, amphores, volumes,



*Missing 3*, une œuvre de Luz Blanco.

dessins, photos, performances, concert, impressions sur papier, gaufrage, cartographies, installations lumineuses,

projections vidéo, installations sonores interactives jouent avec la transformation des matériaux, les empreintes, les traces, les moulages. Et évoquent des logiques (politiques, pharmaceutiques, idéologiques, militaires...) et un arsenal qui suggère ou met au jour que chaque être vivant peut, par un algorithme ou via un drone, devenir une cible. ■

**SAVOIR PLUS :** Centre Tignous d'art contemporain, 116, rue de Paris. Entrée libre. Visite commentée par Samantha Beck, le 18 janvier à 17 h. [centretignousdartcontemporain.fr](http://centretignousdartcontemporain.fr); Facebook : Centre Tignous d'art contemporain.



TÊTE DE L'ART

## FLORIE SAINT-VAL

## Dans son album « Sacha le pêcheur », elle distille poésie et humour

Des boucles en cascade, un sourire à fleur de mots, un regard qui absorbe autant qu'il interroge. Florie Saint-Val met le monde en couleur. Et pas seulement en tant que graphiste. Après des études à l'école d'arts appliqués Estienne, puis un diplôme aux Arts décoratifs de Paris, cette Montreuilloise s'engage à « promouvoir la lecture, apporter du positif, de la réconciliation. L'humour sert aussi à aborder des choses graves. » Cette auteure-illustratrice trace sa délicatesse au fil de livres pour la jeunesse – une dizaine déjà. D'un trait affirmé, elle dessine les chemins de personnages excentriques – elle aime « les situations un peu décalées » – à travers lesquels percent sa sensibilité et une sérieuse détermination. Un talent qui n'a pas échappé à l'équipe de la maison

d'édition montreuilloise Les Fourmis rouges, qui vient de publier son dernier album, *Sacha le pêcheur* (à partir de 5 ans). L'histoire en BD d'un groupe de copains qui s'adoptent pour le meilleur et pour le pire. Entre des bulles de poésie, l'artiste fabrique des parts de rêve propices à des élans d'émerveillement, tout en jonglant avec un humour jubilatoire. Avant une exposition, à la mi-mars, de ses figurines en céramique – fabriquées à la Maison pop, elle tient à le préciser –, « Pop Dolls », au Musée de poche, Florie Saint-Val fait infuser son amour de Montreuil lors d'ateliers graphiques pour les enfants. ■

**SAVOIR PLUS :** dédicace et goûter-atelier graphique gratuit sur le thème de l'amitié, librairie Libertalia, samedi 2 février, 16 h. 12, rue Marcelin-Berthelot. Facebook : Florie Saint-Val.



## CHLOÉ VERLHAC PUBLIE UN LIVRE HOMMAGE À SON MARI, LE DESSINATEUR TIGNOUS 5 ANS APRÈS LES ATTENTATS DE « CHARLIE HEBDO », APAISER SA COLÈRE ET DIRE AU REVOIR À TIGNOUS

Avec *Si tu meurs, je te tue*, Chloé Verlhac, la femme du dessinateur montreuillois Tignous, raconte les années qui suivent l'attentat perpétré le 7 janvier 2015, contre *Charlie Hebdo*. Attentat qui coûta la vie à son mari et à 11 autres personnes, et suscita une émotion internationale. Au printemps s'ouvrira le procès des complices des auteurs de ces crimes.

Propos recueillis par  
Françoise Christmann

**Vous publiez *Si tu meurs, je te tue*. Il vous aura fallu 5 ans pour dire l'indicible, décrire l'indescriptible ?**

**Chloé Verlhac :** Oui. Emmanuel Lemieux (auteur et journaliste à *Marianne*) voulait écrire une biographie de Tignous. Nous avons beaucoup échangé et, progressivement, le livre s'est dessiné. Il y a des chapitres que je ne pouvais pas écrire. Alors il m'a guidée. C'est une chose de verbaliser, mais écrire en est une autre... Cela m'a permis d'apaiser ma colère et de dire au revoir à Tignous. Je suis très émue parce que l'accueil est très joli. Plein d'amour et de tendresse. Il y a une émotion commune. On continue à vivre une émotion collective et ça me touche.

**Vous avez depuis 5 ans multiplié les événements et les publications autour du travail de Tignous...**

**C.V. :** C'était tellement injuste ! J'avais des envies de vengeance. Mais il était hors de question que je devienne haineuse. Tignous disait : « Le



Chloé Verlhac, épouse de Bernard Verlhac, dit Tignous.

plus teigneux des deux, c'est ma femme. » Mais la seule vengeance était de dire : « On va découvrir son travail comme jamais on ne l'a découvert ! » Je voulais faire vivre l'artiste. Perpétuer son travail. Ne pas les laisser gagner. Ne pas leur laisser le terrain. Je l'ai aussi fait pour Tignous.

Vivre à Montreuil, où tout le monde se sentait concerné, m'a beaucoup aidée à traverser cette période.

**Vous dénoncez la barbarie des islamistes bourreaux de la rédaction de *Charlie Hebdo*, mais c'est aussi le livre d'une femme sur son compagnon, le père, l'homme...**

**C.V. :** On s'est rencontrés à la fête de *L'Huma*. C'était un mec bien. Un mec capable de générosité avec ceux qui arrivent. Il regardait les dessins des jeunes qui se présentaient à *Charlie*, car s'il était là, c'est que quelqu'un avait regardé ses dessins. Notre histoire, c'est la petite histoire dans la grande. Tignous disait : « Je suis un bonhomme à gros nez », un monsieur tout le monde. C'est important aussi de rappeler cette réalité-là. Tignous était un citoyen concerné, un papa attentionné, il faisait ses courses, un homme normal.

Nous avons tous une responsabilité : défendre ce en quoi nous croyons. Car ce qui s'est passé peut arriver à tout le monde. C'est aussi une manière de se battre contre l'obscurantisme, les extrémistes politiques ou religieux. Notre responsabilité, elle est à la fois individuelle et collective. On ne peut pas toujours se dédouaner sur le collectif.

Tignous était un journaliste politique. C'était quelqu'un d'engagé. Un humaniste. Il n'existe aucune méchanceté gratuite dans ses dessins. ■



- 1: tiré de *Des ados se livrent*.
- 2: tiré de *La République des riches*.
- 3: tiré de *Comment rater ses vacances*, de Tignous et Gros.

## Et que vive l'œuvre du Montreuillois Tignous !



Depuis 5 ans, Chloé Verlhac a multiplié les interventions, de colloques en expositions, et fait publier deux calendriers perpétuels, symboles de l'imtemporalité des dessins de Tignous, neuf livres dont deux anthologies, un millier de dessins. Une série a été adaptée de sa bande dessinée *Panda dans la brume*. Une salle de l'hôtel de ville de Paris porte le nom de Tignous. Le centre d'art contemporain de Montreuil, « le 116 », a pris le nom de Tignous. Il y avait d'ailleurs exposé les dessins qu'il avait réalisés avec des ados de la ville. Chloé Verlhac a créé, à Montreuil, le prix Tignous du dessin politique de presse, présenté au cinéma Le Méliès en partenariat avec l'hebdomadaire *Marianne*. Par ailleurs, elle a en

projet pour le printemps d'animer un espace dédié à l'œuvre de Tignous... au centre Tignous d'art contemporain. Elle va aussi prêter la table à dessin de Tignous, ses albums, ses reproductions, ses carnets. Espérant que les écoliers de Montreuil pourront voir comment il travaillait. Et que, dans l'avenir, il existera des cours d'apprentissage de lecture d'une image. Une éducation à l'image plutôt que des commémorations. La remise de la bourse Tignous à un jeune dessinateur montreuillois, et l'inauguration de l'espace dédié, devraient correspondre chronologiquement avec une exposition consacrée à Tignous, également au centre Tignous, en mai. Exposition dont Chloé Verlhac sera la commissaire.



Au matin du 7 janvier 2015, Chloé Verlhac salue Tignous, qui quelques heures après sera tué dans les locaux de *Charlie Hebdo*. Elle retrace dans ce livre les cinq années qui ont suivi. Face à l'administration, à l'État, à des épreuves qu'elle ne soupçonnait pas, tout en assurant son rôle de mère, d'« attachée de presse » de l'œuvre de Tignous.



## UN ORCHESTRE POUR ENFANTS « D'IMPROVISATION DIRIGÉE »

L'orchestre des musiciens et non-musiciens de 9 à 11 ans, sous la direction d'Olivier Benoît, ancien directeur de l'Orchestre national du jazz, va travailler de janvier à juin aux Instants chavirés. Avec un concert public en juin au théâtre Berthelot – Jean-Guerrin.

**E**n cette fin d'après-midi, dans la salle de concert des Instants chavirés – temple des musiques improvisées et expérimentales, qui accueille des artistes internationaux et nationaux – une vingtaine d'enfants de 9 à 11 ans sont invités à fabriquer, sur les indications des luthiers Julien Bancilhon et Anton Mobin, leur « boîte à sons », avec ressorts et élastiques, ou des instruments décalés, comme le « cordophones », sorte de guitare basse amplifiée. « Ce sont des enfants volontaires qui viennent en dehors du temps scolaire, précise Nina Garcia, chargée des projets pédago-

giques aux Instants chavirés. Certains sont en apprentissage musical au conservatoire ou à la Maison populaire. D'autres sont non-musiciens et vont être initiés de janvier à juin, avec en fin de création, un concert public au Théâtre Berthelot – Jean-Guerrin. »

### ESSAYEZ, TENTEZ, VOUS AVEZ LE DROIT !

Pour le compositeur de jazz, guitariste et chef d'orchestre Olivier Benoît, qui conduit ce projet, « il ne s'agit pas d'un travail pour des amateurs ou pour des personnes que je vais responsabiliser, pour qu'elles acquièrent une compréhension de la musique. Je souhaite leur faire découvrir des possibilités. Et surtout le plaisir de jouer de la musique. C'est le sens de ma transmission. » Écoute, concentration, recherche de sons, engagement... constituent la base de ce travail. « L'avantage avec les enfants, c'est qu'ils n'ont aucun a priori. Ils ne sont pas encore formatés et n'ont aucune réticence vis-à-vis de ce



Olivier Benoît invite les enfants à fabriquer des instruments décalés pour mettre tout l'orchestre sur un pied d'égalité.

qui leur est inhabituel, souligne Olivier Benoît. Développer leur autonomie, leur dire d'oser, « allez-y, essayez des choses, tentez », c'est leur dire « vous avez le droit ». C'est un message libérateur. Et je me servirai de leurs idées. Nous allons construire ensemble une œuvre, leur montrer que la musique est accessible à tout le monde. Ceux qui apprennent une musique académique vont

expérimenter un complément, et ils seront sur un pied d'égalité avec ceux qui ne pratiquent pas. Car ils auront tous un nouvel instrument. » Rendez-vous en juin pour le concert.

### UN TEL ORCHESTRE, C'EST TOUT UN PROGRAMME...

Directeur musical de l'Orchestre national du jazz de 2014 à 2018, Olivier Benoît

a dirigé les plus grands artistes internationaux. Il multiplie collaborations et recherches à la croisée de la danse, de performances pluridisciplinaires, des musiques improvisées, expérimentales, contemporaines, jazz, électroniques. Il développe un langage de conduction pour orchestre et dirige diverses formations en France, au Québec, à Madrid et aux Instants chavirés, où il avait déjà constitué l'Ensemble Électron, tout en animant des ateliers pour différents publics. Parallèlement, chaque année, l'équipe des Instants chavirés intervient autour des musiques improvisées auprès d'environ 700 enfants des écoles et centres de loisirs de Montreuil. Et souhaite faire profiter le public de toute la ville, entre résidence et classes de ville. Elle tient à associer ses partenaires au projet de l'Orchestre des 9-11 ans : la Maison populaire, le conservatoire à rayonnement départemental et le centre social Lounès-Matoub. **SAVOIR PLUS :** Nina Garcia : nina@instantschavires.com ; tél. 01 42 87 25 91.

## Être des hôtes pour les autres : « Crocodiles, conte citoyen » de Cendre Chassanne au Nouveau Théâtre de Montreuil

La metteuse en scène montreuilloise Cendre Chassanne, de la compagnie Barbès 35, présente *Crocodiles* au Nouveau Théâtre de Montreuil du 27 janvier au 11 février. Une odyssée qui débute en Afghanistan. À voir dès 9 ans.

**L**a Montreuilloise Cendre Chassanne présente régulièrement les spectacles de sa compagnie, Barbès 35, au Théâtre Berthelot – Jean-Guerrin. La voici accueillie pour *Crocodiles* dans la salle Maria-Casarès du Nouveau Théâtre de Montreuil. Un récit de vie, la longue odyssée d'un enfant parti de son petit village d'Afghanistan pour trouver une vie meilleure. Cendre Chassanne est convaincue qu'il faut continuer à raconter des histoires comme celle-ci. « Vraie, singulière et emblématique de ce que notre monde a toujours été : un monde qui bouge. Et parce que la connaissance de l'autre, c'est le seul et unique chemin pour l'avenir. Le minimum que l'on puisse faire, c'est d'être des hôtes pour les autres. Les Grecs, dans l'Antiquité, recevaient les étrangers avec des cadeaux. Parce que l'étranger apporte des connaissances. Pourquoi vouloir rompre avec cette



*Crocodiles*, d'après le livre de Fabio Geda, dans une mise en scène de Cendre Chassanne et Carole Guittat. Une histoire portée par Rémi Fortin ou Zacharie Laurent.

valeur essentielle et originelle ? » Elle cite Desproges – « Il paraît qu'il y a de plus en plus d'étrangers sur terre » – et revendique la nécessité d'un tel spectacle pour tout le monde. « Un spectacle qui se partage avec les enfants, les ados, les adultes. Ce sont les enfants qui vont se coltiner le monde de demain. On a intérêt à éduquer, partager, réfléchir sur ces questions avec nos enfants. Une traversée réconfortante, optimiste, portée par un comédien solaire, à l'énergie puissante. La connaissance, c'est l'autre », conclut Cendre Chassanne. ■

### VOS PROCHAINS RENDEZ-VOUS

**Crocodiles :** du 27 janvier au 11 février, rencontres avec l'équipe artistique les 8 et 10 février à l'issue des représentations. Théâtre à partir de 9 ans. Représentations scolaires.

Petite conférence à partir de 8 ans, samedi 8 février à 15 h sur le thème « Recevoir », par Marie-José Mondzain, philosophe.

**Que onda Mexico :** du 26 février au 7 mars, temps fort sur le Mexique : regard contemporain avec de jeunes compagnies invitées ; journée mexicaine pour les enfants, ciné-spectacle pour jeune public, théâtre documentaire...

Nouveau Théâtre de Montreuil, salle Maria-Casarès, 63, rue Victor-Hugo ; tél. 01 48 70 48 90 ; nouveau-theatre-montreuil.com ; Facebook : Nouveau Théâtre de Montreuil.

### LES AUTRES ACTIONS

**Éducation artistique dans les collèges :** ateliers autour de la figure muette ; cinéma d'animation ; séances de « cinéma pour les oreilles » avec Les Instants chavirés ; créations de « miniatures musicales » avec l'ensemble L'Instant donné ; résidence des sérigraphes Les Démons ; création radiophonique...  
**Enseignement supérieur,** en lien avec les universités et les écoles d'art franciliennes : stages de dramaturgie, de scénographie ; laboratoire de recherches avec les étudiants en théâtre ; projet en communication digitale auprès des IUT info-com.

**Pratiques amateurs :** répétitions avec l'orchestre de spectacle composé d'amateurs ; participation au ciné-concert de Mathieu Bauer, directeur du NTDM ; masterclass théâtre et musique auprès des classes théâtre de l'agglomération Est Ensemble ; ateliers de jeu...

**Avec les associations et le champ social de Montreuil :** ateliers de théâtre immersif dans les centres sociaux de la ville ; initiations musicales avec Banlieues bleues.  
**La Roue des savoirs :** dénicher toute personne de Montreuil qui croit ne rien savoir mais possède une expérience, pour la partager lors d'une petite conférence pour la 4<sup>e</sup> édition de la manifestation La Fabrique des savoirs, en juin. Billet suspendu accordé aux personnes en difficulté, pouvant venir seules ou avec une personne.





VERONIQUE GUILLEN

**COUP DE CHAPEAU**

à Ernesto Mora

Professeur au sein de Doumbelane (communauté, en wolof), son association créée en 2002, il reçoit tous les samedis à l'espace Romain-Rolland ceux qui veulent s'essayer aux percussions d'Afrique de l'Ouest et afro-latino-américaines. Les cours sont ouverts aux handicapés le samedi après-midi. « C'est très intéressant et positif pour eux que nous ayons cours tous ensemble », déclare Ernesto, 68 ans, qui participe depuis 17 ans aux différents événements associatifs de Montreuil.

## ACTU. Rénovation du hall Montreuil et de la place des Ruffins : un nouveau visage pour le quartier

La rénovation de la place des Ruffins et la nouvelle entrée du parc et l'évolution du grand hall Montreuil vont permettre au quartier de se construire un nouveau visage. Début des travaux du grand hall en janvier.

Le grand hall était fermé depuis avril 2013 à cause de sa dégradation avancée. Le lieu connaissait des problèmes d'isolation thermique et acoustique ainsi que des fuites en toiture, tandis que sa plomberie sanitaire était vieillissante. Après de nombreuses années, sa structure vétuste n'a pu faire l'objet d'une réhabilitation, malgré des travaux de désamiantage effectués, en juillet 2013. L'état du site nécessitait en effet que le hall soit démoli pour être recons-



GILLES DELBOS

L'évolution du grand hall nécessitait un changement du PLU.

truit. Cependant, ces travaux étaient alors impossibles. En cause : le plan local d'urbanisme, qui classait la parcelle en zone naturelle, interdisant toute intervention. Aussi, pour rénover le grand hall et redonner vie à cet espace, une modifi-

cation des règles d'urbanisme était au préalable nécessaire. À présent, le nouveau Plan local d'urbanisme (PLU) permet, d'intervenir sur la zone et d'imaginer un nouveau projet pour ce grand hall bien connu des Montreuillois. Pour démarrer les

travaux, la démolition, attendue depuis sept ans, doit débuter en janvier avec la préparation de zone. Son coût est estimé à 110 000 €. Elle s'étalera sur une période de deux mois. Début février, les engins de chantier arriveront sur place pour effectuer la démolition fin février. Viendra ensuite la phase de la reconstruction. Le projet à mener sur cet espace, sera construit en lien avec les habitants, affirme la mairie. Plus largement, cette évolution du grand hall du parc Montreuil, s'inscrit dans la rénovation du quartier, avec notamment les aménagements en cours, depuis 2019, sur la place des Ruffins. Ici l'entrée du parc Montreuil est en réaménagement et un nouvel équipement public devrait y voir le jour (voir *Le Montreuillois* n° 80, du 11 juillet au 4 septembre). ■

## Le j'ARTdinage en partage pour les seniors

Une fois tous les quinze jours, Jean-Luc Pellinghelli, animateur senior au centre social Espéranto, propose des activités de bricolage et de jardinage en fonction des saisons. Le projet j'ARTdinage, qui a débuté l'année dernière, a pour ambition d'embellir les espaces Romain-Rolland et la résidence des Blancs-Vilains avec des matériaux de récupération. « Le but est de faire évoluer ces jardins pour les mettre à la disposition des seniors », raconte Jean-Luc Pellinghelli. Dans ces petits espaces verts, on

peut trouver des tomates et des fraises en été, de la sauge, de la ciboulette, de la menthe et même un ancien meuble Ikea transformé en hôtel à insectes. « C'est un projet collectif entre la résidence des Blancs-Vilains, le centre social Espéranto et l'Union animation parc Monceau, qui est venu d'une proposition des habitants », explique Edwige Lajon, coordinatrice parentalité-famille au centre Espéranto. Désormais, une quinzaine de seniors se réunissent dans la bonne humeur pour ce moment de partage. ■



GILLES DELBOS

Jean-Luc Pellinghelli assiste les seniors qui jardinent et bricolent.

### Permanences à la mairie annexe des Blancs-Vilains



GILLES DELBOS

Point d'accès au droit : une juriste est présente tous les mercredis matin de 9 h 30 à 12 h 30, sur rendez-vous au 01 71 86 80 96. Un écrivain public reçoit sans rendez-vous les mercredis matin de 9 h 30 à 12 h 30. Pour les problèmes liés au logement, la Confédération nationale du logement vous accueille tous les vendredis de 14 h à 16 h 30.

77 rue des blancs vilains

### Yoga à la Maison Montreuil

Tous les samedis matin, Raby vous accompagne pour un cours de relaxation-sophrologie et de yoga de 11 h 30 à 12 h 30. Inscriptions et renseignements auprès de Raby au 06 34 48 14 23 ou par mail à [sophologie.rabysall@gmail.com](mailto:sophologie.rabysall@gmail.com); tarif : 10 €. 31, bd Théophile-Sueur.

### Permanences au centre social Espéranto

Une permanence du service social départemental est assurée tous les mercredis de 9 h à 12 h pour vous donner des informations sur l'accès au droit. Des ateliers insertion vous accueillent sur rendez-vous tous les mercredis après-midi. Dominique Attia, élue et conseillère départementale, tient une permanence les premiers lundis du mois à partir de 18 h, sur rendez-vous. 56, rue des Blancs-Vilains et 14, allée Roland-Martin.

Pour nous transmettre des informations relatives à votre quartier, contactez : [lemontreuillois@montreuil.fr](mailto:lemontreuillois@montreuil.fr)

PERMANENCE DES ÉLUS : page 29.

**DATES DE L'ENLÈVEMENT DES ENCOMBRANTS :** voir plan page 14.



## Apéroches féminin-masculin



DR

Les Roches – Maison des pratiques amateurs propose le premier Apéroches de l'année le samedi 1<sup>er</sup> février à partir de 15 h, autour de la thématique du genre et de l'égalité des sexes. Au programme, pour les petits et les plus grands : clown, marionnettes, danse, théâtre, performances...

Entrée libre. Attention, nombre de places limité pour certains spectacles ; pensez à réserver, au 017186 28 80 ou [maisondesamateurs@montreuil.fr](mailto:maisondesamateurs@montreuil.fr) ; 19, rue Antoinette.

## Concerts au Fait-tout

Deux dates de concert à retenir, au café associatif Le Fait-tout : Samba et Choro (brésilien), dimanche 19 janvier, à 14 h 30 ; et Les histoires d'amour finissent mal... (chansons françaises), vendredi 24, à 21h.

Entrée libre.  
166, rue Édouard-Branly.

## Permanence emploi

La permanence emploi, animée par l'association Aurore, a lieu tous les mercredis, de 9 h à midi, à l'antenne Jules-Verne.  
65, rue Édouard-Branly.

## Permanences SFM

Une conseillère en éducation sociale et familiale de la CAF assure une permanence le lundi et le vendredi matin, sur rendez-vous (0149 35 56 21 ou 0149 35 56 18). L'écrivain public intervient de 14 h à 17 h tous les mercredis.  
1, avenue du Président-Salvador-Allende.

Pour nous transmettre des informations relatives à votre quartier, contactez : [jfmonthel@montreuil.fr](mailto:jfmonthel@montreuil.fr)

**PERMANENCE DES ÉLUS** : page 29.

**COMPOST** : place Jules-Verne, le mercredi après-midi.

**DATES DE L'ENLÈVEMENT DES ENCOMBRANTS** : voir plan page 14.



VERONIQUE GUILLEN

## COUP DE CHAPEAU

### à Nicolas Bonnaire

Titulaire d'un masters 2 de psychologie, Nicolas Bonnaire est permanent à l'association L'École enchantée depuis l'automne dernier. Médiateur, il accompagne les jeunes Roms de la Boissière dans leur scolarité ou leur insertion professionnelle. Par envie d'être utile aux « personnes en grande précarité ». Originaire de Saint-Denis, il a été séduit par « la dynamique des écoles et des associations de Montreuil ». Et souligne « la grande motivation des enfants pour étudier ». [ecole-enchantee.weebly.com](http://ecole-enchantee.weebly.com)

## INSERTION. Label Gamelle installe ses cuisines dans un local de 600 mètres carrés à Mozinor

La coopérative Label Gamelle fournira des repas aux centres d'hébergement d'urgence de la région parisienne. Dès le mois de juin 2020, elle devrait employer une vingtaine de personnes en insertion professionnelle.

Le local – 600 mètres carrés, au deuxième étage de Mozinor – est encore vide. Mais il émerveille déjà Christine Merkelbagh : « Nous comptons environ cinq mois de travaux, mais c'est une chance de pouvoir démarrer ici, à Montreuil ! » Christine Merkelbagh est gérante et cocréatrice de Label Gamelle. Cette « cuisine centrale » fournira, dès le deuxième semestre 2020, environ 600 repas par jour aux centres d'hébergement d'urgence de la région parisienne. Ils seront confectionnés par une vingtaine de personnes, dont une dizaine



Christine Merkelbagh, gérante et cofondatrice de Label Gamelle.

en contrat d'insertion. « Label Gamelle est une entreprise d'insertion, qui se fixe une double ambition : fournir des repas de qualité et à prix maîtrisé aux personnes hébergées et aider d'autres personnes à retrouver le chemin de l'emploi, par le biais d'une formation et d'un accompagnement individualisé », explique la gérante. Et d'ajouter : « Son statut de coo-

pérative implique également des principes fondamentaux : des écarts de salaires réduits ; la redistribution des bénéfices ; et la prise en compte de chacun. » Ancienne directrice du restaurant associatif du Nouveau Centenaire, avenue Pasteur, Christine Merkelbagh est entourée de deux autres « experts » : Vincent Dautry, chef cuisinier et formateur

à l'école de gastronomie Ferrandi ; et Rabia Chibani-Jacquot, administratrice du restaurant d'insertion Le Relais, à Pantin.

## FIERTÉ MONTREUILLOISE

Un trio qui a su rassembler « une belle énergie », selon Christine Merkelbagh. Le projet bénéficie ainsi de nombreux soutiens, institutionnels et privés : Région, conseil départemental, Direccte, Fondation Bruneau, association Force femmes, etc. Sans oublier la Ville, propriétaire des lieux. « Mozinor propose des loyers modérés qui sont adaptés à des entreprises de l'économie sociale et solidaire, telles que Label Gamelle », rappelle Gaylord Le Chequer, adjoint à l'urbanisme. Gageons que l'apparition d'odeurs de cuisine à Mozinor contribuera également à transformer le paysage, en attendant l'arrivée du tramway sur l'ancienne autoroute A186. ■

## Mozinor : l'hôtel industriel tourné vers l'avenir



GILLES DELBOS

« Mozinor : une desserte exceptionnelle. » C'est ce que vantait la pub dans les années 1970. En référence à l'A186. Depuis l'origine, le destin de Mozinor semblait lié à cette bretelle d'autoroute. Sa fermeture définitive, en juin 2019, marque un grand changement. Mais un changement dans l'air du temps. Car à Mozinor, les activités ont évolué. Avec ses entreprises d'artisanat d'art, l'hôtel industriel s'affirme de plus en plus comme un pôle d'excellence. La mise en lumière du bâtiment participe de ce nouvel élan. « D'ici

trois ans, Mozinor sera desservi par le tramway T1 et la ligne 11, c'est une chance exceptionnelle pour son développement », souligne Gaylord Le Chequer, adjoint à l'urbanisme. La future allée paysagère, qui remplacera l'autoroute, inspire aussi d'autres projets. Comme celui « d'une activité publique sur les terrasses végétalisées ». Autant de perspectives qui servent la mission première de Mozinor, à l'époque de sa création par la municipalité : la préservation de l'activité économique et de l'emploi sur Montreuil.





VERONIQUE GUILLEN

**COUP DE CHAPEAU**

à Danièle Laure et Yves Tassel

Parce qu'ils n'imaginaient pas ne rien faire une fois à la retraite, il y a quinze ans, ils se sont investis auprès des Restos du cœur. Piliers de cette institution, ils accueillent les personnes démunies, les soutiennent, les écoutent. « Tous les jours nous apportent quelque chose », confie Danièle. « Et surtout, nous sommes trop impliqués dans l'affaire pour arrêter », ajoute Yves, qui souligne que l'association est toujours à la recherche de bénévoles. Restos du cœur, 70, rue Douy-Delcupe. Tél. 01 42 87 61 12.

**À la mémoire des enfants déportés**



DR

Une plaque commémorative portant les noms des élèves de l'école Paul-Bert déportés dans les camps de la mort durant la Seconde Guerre mondiale sera dévoilée mardi 28 janvier à 16 h 30 lors d'une cérémonie associant les élèves de l'école et le centre de loisirs, en présence des parents. Les élèves ont édité un livret qui sera alors distribué.

**Un café pour bébés ?**

Au café des Filles du facteur, les mamans se retrouvent après la sieste pour échanger et jouer avec leur bébé. Sur le tatami, des jouets faits main, des coquillages dans des calebasses-gigognes... Café Facteur, 4, place de la Fraternité. Tous les mardis de 16 h à 18 h. Participation libre et adhésion demandée.

**Atelier chant choral**

Une chorale d'enfants de 8 à 12 ans s'est mise en place à partir de janvier sous la direction de l'artiste Nanou. Centre social Lounès-Matoub, 4-6, place de la République. Tél. 01 71 89 25 09. Un mercredi par mois de 10 h à 14 h. 10 € par enfant pour 6 séances.

**Nouveaux horaires à l'antenne**

L'antenne de vie de quartier est fermée au public les mardis et jeudis matin et le vendredi après-midi. Les autres jours, les horaires d'ouverture sont inchangés : de 9 h 30 à 12 h et de 13 h 30 à 17 h 30. 59 bis, rue Barbès. Tél. : 01 71 86 29 10.

**URBANISME. La démolition de deux immeubles insalubres permet la création d'un espace ouvert**

Au 34-36, rue du Progrès, les travaux de démolition de deux immeubles vétustes sont en cours. Enjeu d'un combat long de plusieurs décennies contre l'habitat insalubre, cette parcelle sera occupée par un espace de détente ouvert sur le quartier.



GILLES DELBOS

Deux immeubles vétustes en cours de démolition, rue du Progrès.

C'est certainement avec soulagement que les habitants du quartier voient disparaître les immeubles vétustes des 34 et 36 de la rue du Progrès. Ces immeubles anciens très dégradés étaient en cours d'acquisition par la Ville depuis 1984. Alors qu'ils étaient insalubres et vecteurs de nuisances, ils doivent laisser la place à un espace vert, allant du numéro 32 au 36. Une fois entièrement racheté par la Ville, l'immeuble du 32 a pu être démoli fin 2013, tandis que la dégradation pro-

gressive des deux immeubles des 34 et 36, rue du Progrès faisait l'objet d'un arrêté de péril imminent depuis 2012.

**UNE PREMIÈRE EN ÎLE-DE-FRANCE**

Aujourd'hui, les expropriations prononcées, les propriétaires dédommagés et les derniers

occupants relogés par la Ville, c'est une nouvelle page qui s'écrit avec la création d'un lieu de détente et de loisirs. Dans l'attente de devenir un espace planté, cette parcelle longue de 70 mètres sera animée par la salle d'escalade Arkose, qui occupe déjà le numéro 32 de la rue avec sa

terrasse estivale. « L'idée est de proposer un bel espace d'escalade en extérieur, au milieu de la ville, ouvert sur le quartier », explique Steve Guillou, le président d'Arkose, ce qui serait une première en Île-de-France et probablement l'un des plus grands espaces d'escalade artificiel en extérieur existant en France. Cette structure semi-couverte, de 50 mètres de long sur 4,50 mètres de hauteur, sera complétée par une terrasse dédiée à la restauration et un potager. Pour la Ville, ce partenariat est une évidence. Cette occupation s'inscrit dans un quartier qui manque de vie et d'activité en dehors des heures de bureau. Arkose, qui est né à Montreuil, est bien installé dans le paysage et touche beaucoup d'habitants mais aussi des salariés. Cette nouvelle implantation devrait être accessible au printemps. ■

**Les problèmes d'éclairage public dans plusieurs rues sont en cours de résolution**

Une panne de l'éclairage public a plongé plusieurs rues du Bas-Montreuil dans l'obscurité, le week-end des 4 et 5 janvier. Un câble souterrain hors d'usage a été identifié et l'éclairage a pu être rétabli dès le soir du 6 janvier grâce à l'installation d'un câble aérien. La découverte d'une armoire électrique forcée pourrait laisser penser à un acte de malveillance. Cette réparation provisoire doit être suivie de travaux d'envergure dans le courant

du mois de janvier. Le plan lumière, prévu sur dix ans, procède au renouvellement progressif des lanternes et/ou des mâts ainsi que du réseau électrique. Les rues Armand-Carrel, Lavoisier, du Progrès et de la République en ont déjà bénéficié, en attendant le renouvellement complet du réseau sur ce secteur. Un signalment Sesam permet l'intervention immédiate des services concernés. ■ Sesam : 01 48 70 66 66, de 9 h à 17 h du lundi au vendredi, ou sesam@montreuil.fr



GILLES DELBOS

Rue Lavoisier, on a renouvelé progressivement lanternes et mâts.

Pour nous transmettre des informations relatives à votre quartier, contactez : [christine.chalier@montreuil.fr](mailto:christine.chalier@montreuil.fr)

**PERMANENCE DES ÉLUS** : page 29.

**COMPOST** : Place de la République, le mercredi de 12 h à 13 h et le samedi de 11 h à 13 h.

**DATES DE L'ENLÈVEMENT DES ENCOMBRANTS** : voir plan page 14.



# LE RUGBY CLUB DE MONTREUIL A 50 ANS. BON ANNIVERSAIRE!

La fête du 50<sup>e</sup> anniversaire du Rugby club de Montreuil se tiendra le 1<sup>er</sup> février dans la salle des fêtes de l'hôtel de ville. L'occasion de s'arrêter sur les grandes dates d'un club qui a réussi à fédérer les habitants de tous les quartiers autour de son projet.

De nombreux événements ont marqué 1970, comme les disparitions de Jimi Hendrix, de Bourvil ou du général de Gaulle. C'est surtout l'année de naissance du premier club de rugby à Montreuil. Tout commence à la poste principale quand deux postiers originaires du Sud-Ouest sont apostrophés par un collègue, Gilbert Ourmières, futur président du club : « Au lieu de vous passer des liasses, passez-vous plutôt un ballon ovale le dimanche ! » L'ASPTT Montreuil est née. Les entraînements ont lieu sur... la place du marché de la Croix-de-Chavaux. Endroit inapproprié qui a le mérite de donner de la visibilité aux joueurs, tous postiers. « Ils faisaient sensation auprès des passants car le rugby était confidentiel au nord de la Loire », détaille Jean-Michel Gros, dirigeant et mémoire vivante du Rugby club de Montreuil (RCM). Par la suite, puisqu'il n'y a pas encore de terrain de rugby à Montreuil, nos joyeux



La section féminine du RCM, créée en 2016, est une des fiertés et une des grandes réussites du club.

drilles s'entraînent sur le terrain de foot Romain-Rolland, en bas du parc Montreuil, et jouent leurs matches à « domicile » au Parc des sports de La Courneuve.

## L'ASPTT DEVIENT LE RUGBY CLUB MONTREUILLOIS

En 1974, l'ASPTT, qui ne peut être composée que de postiers, devient le Rugby club montreuillois. Ce changement de nom permet un recrutement plus large. Le siège du club est alors situé au Don Camillo, un bar situé rue Voltaire, théâtre des réunions et des troisièmes mi-temps. En 1976, le RCM rejoint le Red Star (RSCM), club omnisport de la ville, dont

il devient la section rugby, et obtient « son » enceinte, le stade Robert-Barran. Montreuil remporte la saison suivante le titre de champion d'Île-de-France 3<sup>e</sup> série. L'école de rugby est créée et formera quelques joueurs qui évolueront au plus haut niveau, comme Dominique Noret (Valence, Narbonne) ou les frères Édouard et Geoffroy Alric, passés par le Racing club de France. Dans les années 1980, les rouge et vert accèdent à la division d'honneur et lancent le tournoi Robert-Barran, qui met en valeur les progrès réalisés par les jeunes du club. Les années 1990-2000 font partie des plus belles.

En 1992 et en 2002, ils atteignent les quarts de finale du championnat de France 2<sup>e</sup> série. En cette même année 2002, la section quitte la maison-mère, le RSCM, et retrouve son indépendance. Depuis, un vent nouveau souffle sur le RCM (lire l'interview ci-dessous) avec, comme point d'orgue, la création en 2016 de la section féminine. Bien sûr, les faits d'armes et les anecdotes sont encore nombreux. Nul doute que tous ces souvenirs enflammeront les conversations lors du dîner du cinquantenaire du club organisé sous les ors de l'hôtel de ville, le 1<sup>er</sup> février. ■ Grégoire Remund

## Ce qu'en disent les éducateurs



**Jean-Michel Gros**, ancien joueur, entraîneur et dirigeant. Quand j'ai débarqué au club (en 1974) comme joueur,

celui-ci en était à ses balbutiements. J'ai fait venir tous mes copains. On a vécu de grands moments : la livraison du stade Robert-Barran en 1976 ; notre premier club house en 1992 ; l'apparition du rugby féminin et du touch (ou rugby à 5). Pour jouer au RCM, il faut avoir la fibre montreuilloise. Ici se côtoient des personnes de tous milieux, origines et quartiers. J'en suis très fier.



**Édouard Alric**, directeur sportif et entraîneur de l'équipe senior.

Je suis arrivé au club à 10 ans, en 1978. Adulte, j'ai joué

quelques années en 1<sup>re</sup> division, au Racing et à Aurillac. Mais je ne suis en réalité jamais vraiment parti. Le RCM, c'est ma famille. Nous sommes un club éducatif, avec des enfants et des filles. Nous voulons nous départir de l'image de sport violent que le rugby a auprès de l'opinion publique. Ici, le plaisir prend le pas sur les résultats. On trinque tous toujours à la fin.



**Frédéric Toitot**, dit « Louisou », responsable de la section féminine.

Après avoir entraîné les seniors pendant 20 ans,

j'avais envie d'un nouveau défi. Nous avons recruté des gamines de 15 à 17 ans qui n'avaient jamais touché un ballon de rugby. J'étais face à un scénario très excitant : créer une section, apprendre les rudiments du jeu et devenir compétitifs. L'objectif, désormais, est de mettre en place une équipe à 15 d'ici deux ans (les filles jouent à 10). Là, on pourra dire que nous avons réussi notre pari.

## Olivier Charles, président du RCM : « Le club est un vecteur de lien social et de vivre-ensemble »

Le futur ex-président du club (il cède son siège en fin de saison) revient sur les grandes lignes de son mandat.

### À 50 ans, comment le club va-t-il ?

**Olivier Charles** : Il se porte bien. Nous comptons 230 licenciés, dont une centaine d'enfants, répartis dans 11 équipes (des lutins aux seniors en passant par les féminines et le rugby à 5). Quand j'ai hérité de la présidence, en 2008, le club avait besoin d'un nouveau départ. Les priorités ont été de relancer l'école de rugby et de faire progresser les sections jeunes. L'autre objectif a été de confier les clés du club à tous les membres du bureau pour éviter qu'elles restent entre celles du seul président. Enfin, nous avons mis en place des commissions (techniques, communication, sponsoring) pour que le club puisse monter en gamme.

### Qu'est-ce qui caractérise le plus le RCM ?

**O.C.** : La convivialité et l'esprit de famille. Les membres du club se côtoient en dehors du stade. Si le sport reste notre fond de



commerce, nous avons aussi vocation, en tant que club, *a fortiori* dans une ville comme Montreuil, de faire de nos joueurs des citoyens à part entière. Nous devons nous efforcer d'être un vecteur de lien social et de mieux-vivre ensemble. Beaucoup de nos gamins viennent des quartiers populaires de Montreuil parce que nous sommes allés à leur rencontre, les chercher là où ils se trouvaient.

### Pourquoi avoir créé une section féminine en 2016 ?

**O.C.** : Le rugby devait se féminiser, cela me paraissait évident. D'autant que cette volonté entrainait en adéquation avec la politique de la Ville, qui depuis quelques années encourage la pratique féminine du sport. Elles étaient trois au début de la première saison, puis 13 à la fin. Aujourd'hui, elles sont une trentaine et forment deux équipes (- 18 ans et + 18 ans). Elles ont amené un vrai vent de fraîcheur. Elles participent à toutes nos actions (lire ci-contre). Certaines sont en passe de devenir éducatrices dans l'école de rugby, d'autres vont se former à l'arbitrage. Je suis un président comblé. ■

**MANIFESTATIONS À VENIR DANS LE CADRE DU 50<sup>E</sup> ANNIVERSAIRE**

- Mars** : animation culinaire avec l'aide de cuisiniers et de pâtisseries. Intervention dans les écoles.
- Avril** : organisation d'un tournoi de rugby à 5 avec des joueurs issus d'autres clubs et disciplines de la ville. Intervention dans les écoles.
- Mai** : tournoi entre scolaires. Tournoi féminin avec les joueuses du club.
- Juin** : participation à la Fête de la ville (parcours rugby enfant et rugby à 5 adultes). Fête du club sur la thématique du boeuf (barbecue, concert, etc.).



# COMMENT TRAITER ET CONTRÔLER LES PLANTES DITES « ENVAHISSANTES »

Les plantes dites « envahissantes » appartiennent à des espèces exotiques naturalisées dans un territoire qui modifient la composition, la structure et le fonctionnement des écosystèmes naturels ou semi-naturels dans lesquels elles se propagent. Elles sont considérées comme la deuxième cause d'érosion de la biodiversité, juste après la destruction et la fragmentation des habitats. Faut-il pour autant les éradiquer ?

Une plante invasive est une « plante exotique envahissante ». Exotique, car elle a été introduite par l'homme, de façon volontaire ou fortuite, mais cette introduction peut dater du XVIII<sup>e</sup> ou XIX<sup>e</sup> siècle. Envahissante, car souvent de croissance rapide et, une fois naturalisée, elle a tendance à coloniser le milieu dans lequel elle se plaît, et empêcher les autres plantes dites « indigènes » de pousser. Elle a ainsi un impact sur la biodiversité, mais aussi économique (en soulevant des trottoirs par exemple, ou en colonisant les voies de chemin de fer), ou sanitaires (allergies). Il faut donc éviter d'en planter et sérieusement contrôler leur propagation, voire les éliminer. La liste officielle des plantes invasives est régulièrement mise à jour. Parmi celles bien présentes à Montreuil, notons l'ailante et le buddleia, qui se propagent dans les terrains perturbés, comme les friches. La liste comprend



VERONIQUE GUILLEN



VERONIQUE GUILLEN



DR

aussi le seneçon du Cap, les renouées, le solidago géant, la balsamine de l'Himalaya, l'armoise. Mais on y trouve également le rhododendron des parcs, le robinier faux-acacia, le mimosa, le lilas ou encore le topinambour, des plantes que l'on apprécie pour leur floraison, leur propriétés mellifères ou leur goût... De nombreux écologues et chercheurs affirment d'ailleurs qu'il ne faut pas faire de bio-xénophobie, en prenant en compte l'aspect culturel voire subjectif de la question des plantes invasives. D'abord, la dispersion est constitutive du vivant et toute plante cherche à se reproduire. Ce qui est invasif ici ne le sera pas ailleurs. Certaines plantes ont des qualités, comme le robinier faux-acacia, très mellifère et dont le bois imputrescible remplace les bois exotiques que l'on ne devrait plus utiliser. Il faudrait donc sans doute parler de contrôle sévère plus que d'éradication.

■ Catherine Salès

## TROIS EXEMPLES DE PLANTES ENVAHISSANTES

### 1 - L'ailante ou faux vernis du Japon

Roi des friches, résistant à -30 °C, très peu exigeant en matière de sol, cet arbre autrefois planté en alignement car de croissance rapide se multiplie par drageons et graines (ses fleurs peuvent en produire 300 000 !). Ses feuilles dégagent une odeur désagréable et ses racines émettent des substances toxiques pour tout autre végétal. Il abîme routes et trottoirs. Il faut couper toutes les fleurs, arracher systématiquement les drageons et en surveiller la repousse pendant plusieurs années.

### 2 - Le buddleia, ou arbre aux papillons

On voit partout son feuillage touffu et ses fleurs en épis mauves, en été. Colonisant les terrains « perturbés » (comme souvent les plantes invasives), friches, terrains vagues, remblais, jardins délaissés, il empêche les autres de pousser car de croissance dense et rapide. Il faut éliminer les fleurs fanées, et le couper court en période de repos végétal. Il existe des variétés hybrides (comme le solidago) stériles, donc peu envahissantes.

### 3 - La renouée du Japon

Importée au XIX<sup>e</sup> siècle pour ses qualités ornementales, elle s'est échappée des jardins pour coloniser les cours d'eau (qu'elle étouffe) et les bords de routes, avec une préférence pour les milieux acides et riches. De croissance précoce et très rapide (elle peut pousser de 25 cm par jour), elle forme des murs végétaux et ses racines sécrètent des substances toxiques pour les autres plantes. Il faut éviter de la planter et si on en a, la couper au moins quatre à cinq fois par an pour éviter sa propagation.

## Les permanences des élus

### BAS-MONTREUIL - RÉPUBLIQUE / ÉTIENNE-MARCEL - CHANZY / BOBILLOT

Antenne vie de quartier République, 59, rue Barbès. Tél. : 01 71 86 29 10.

### BAS-MONTREUIL - RÉPUBLIQUE

Centre social Lounès-Matoub, 4-6, rue de la République.

**Dominique Attia** : pour prendre rendez-vous : 01 48 70 63 96.

**Bassirou Barry** : pour prendre rendez-vous : 01 48 70 64 93.

### BAS-MONTREUIL - ÉTIENNE-MARCEL - CHANZY

Centre de quartier Jean-Lurçat, 5, place du Marché.

**Olivier Stern** : pour prendre rendez-vous : 01 48 70 64 51.

**Catherine Pilon** : pour prendre rendez-vous : 01 48 70 64 93.

### BAS-MONTREUIL - BOBILLOT

**Laurent Abrahams** : pour prendre rendez-vous : 01 48 70 69 69.

**Dorothée Villemaux** : pour prendre rendez-vous : 01 48 70 64 84.

### LA NOUE - CLOS-FRANÇAIS / VILLIERS - BARBUSSE

Antenne vie de quartier, 100, rue Hoche.

Tél. : 01 71 86 29 35.

### LA NOUE - CLOS-FRANÇAIS

Maison de quartier Annie-Fratellini,

2-3, place Jean-Pierre-Timbaud.

**Capucine Larzillière** : pour prendre rendez-vous : 01 48 70 64 51.

Antenne vie de quartier, 51, rue des Clos-Français.

**Belaïde Bedreddine** : pour prendre rendez-vous : 01 48 70 63 96.

### VILLIERS - BARBUSSE

**Stéphan Beltran** : pour prendre rendez-vous : 01 48 70 64 84.

**Gilles Robel** : sur rendez-vous au 01 48 70 64 93.

### SOLIDARITÉ - CARNOT / CENTRE-VILLE / JEAN-MOULIN - BEAUMONTS

Antenne vie de quartier Gaston-Lauriau,

35, rue Gaston-Lauriau. Tél. : 01 71 86 29 30.

### SOLIDARITÉ - CARNOT

Centre de quartier Mendès-France,

59, rue de la Solidarité.

**Mireille Alphonse** : pour prendre rendez-vous : 01 48 70 62 25.

**Gaylord Le Chequer** : pour prendre rendez-vous : 01 48 70 64 51.

### CENTRE-VILLE

**Anne-Marie Heugas** : pour prendre rendez-vous : 01 48 70 62 25.

**Djeneba Keita** : sur rendez-vous au 01 48 70 69 69.

### JEAN-MOULIN - BEAUMONTS

Maison de quartier, 35, rue Gaston-Lauriau.

**Nabil Rabhi** : sur rendez-vous au 01 48 70 64 93.

**Halima Menhoudj** : pour prendre rendez-vous : 01 48 70 69 69.

### RAMENAS - LÉO-LAGRANGE / BRANLY - BOISSIÈRE

Antenne vie de quartier Jules-Verne,

65, rue Édouard-Branly. Tél. : 01 71 89 26 75.

### RAMENAS - LÉO-LAGRANGE

Centre de quartier des Ramenas, 149, rue Saint-Denis.

**Rachid Zrioui** : pour prendre rendez-vous : 01 48 70 64 80.

**Michelle Bonneau** : pour prendre rendez-vous : 01 48 70 63 96.

### BRANLY - BOISSIÈRE

Antenne vie de quartier Jules-Verne,

65, rue Édouard-Branly.

**Choukri Yonis** : pour prendre rendez-vous : 01 48 70 64 84.

**Philippe Lamarche** : pour prendre rendez-vous : 01 48 70 63 96.

### BEL-AIR - GRANDS-PÊCHERS - RENAN / SIGNAC - MURS-À-PÊCHES

Antenne vie de quartier Marcel-Cachin,

2, rue Claude-Bernard. Tél. : 01 71 89 26 55.

### BEL-AIR - GRANDS-PÊCHERS - RENAN

Antenne de quartier, 2, rue Claude-Bernard.

**Muriel Casalaspro** : pour prendre rendez-vous : 01 48 70 64 93.

**Rose-Anne Lhermet** : pour prendre rendez-vous : 01 48 70 64 51.

### SIGNAC - MURS-À-PÊCHES

Centre de quartier Marcel-Cachin, 2, rue Claude-Bernard.

Tél. 01 71 89 26 55.

**Claire Compain** : sur rendez-vous au 01 48 70 64 93.

**Riva Gherchanoc** : pour prendre rendez-vous : 01 48 70 64 01.

### RUFFINS - THÉOPHILE-SUEUR / MONTREUIL - LE MORILLON

Antenne vie de quartier Blancs-Vilains,

77, rue des Blancs-Vilains. Lundi de 9 h à 12 h 30 et de 14 h à 18 h 30 et du mardi au vendredi de 9 h 30 à 12 h 30 et de 14 h à 18 h.

Tél. 01 48 70 64 08.

### RUFFINS - THÉOPHILE-SUEUR

Maison de quartier, place du Marché-des-Ruffins,

141, bd Théophile-Sueur.

**Ibrahim Dufliche** : pour prendre rendez-vous : 01 48 70 66 96.

**Franck Boissier** : pour prendre rendez-vous : 01 48 70 64 51.

### MONTREUIL - LE MORILLON

Mairie annexe, 77, rue des Blancs-Vilains.

**Agathe Lescure** : pour prendre rendez-vous : 01 48 70 64 01.

**Florian Vigneron** : pour prendre rendez-vous : 01 48 70 69 69.

### Conseillers départementaux

#### CANTON NORD

**Frédéric Molossi**, vice-président du conseil départemental, tiendra une permanence le vendredi 7 février, salle Annie-Fratellini (bureau), 2-3, rue Jean-Pierre Timbaud, de 15 h à 17 h. Prise de rendez-vous au 01 43 93 93 77.

#### CANTON SUD

**Belaïde Bedreddine**, conseiller départemental du canton Bas-Montreuil. Permanence chaque jeudi de 14 h à 17 h, 10, rue Victor-Hugo, sur rendez-vous au 06 83 42 63 83. **Dominique Attia**, conseillère départementale. Permanence le 1<sup>er</sup> lundi du mois au centre social Espéranto, 14, allée Roland-Martin, de 17 h 30 à 18 h 45.

### Conseillers régionaux

**Taylan Coskun**, sur rendez-vous au 01 48 58 60 06.



# AU 57, RUE DE ROMAINVILLE, A VÉCU UN PARMESAN QUI DEVIENDRA LINO VENTURA

La Première Guerre mondiale a décimé la population masculine de Montreuil. L'industrie et le bâtiment recrutent alors au-delà des Alpes. C'est ainsi que le futur Lino Ventura, débarqué de Parme, s'installe avec sa mère au 57, rue de Romainville, en 1927. Le petit « macaroni » deviendra catcheur puis acteur.

C'était en juin 1927. Luisa Borrini quitte Parme et une Italie rongée par la misère. Elle emmène son fils d'à peine huit ans, Angiolino, avec le double espoir de retrouver Giovanni Ventura, le père de l'enfant parti se faire oublier à Paris, et une vie moins sordide. Elle s'installe avec le gamin au 57 de la rue de Romainville, dans une maison sans eau ni électricité. Comme beaucoup de ses compatriotes, elle a rejoint une des petites communautés qui parsèment l'Est parisien, avec une prédilection pour Nogent, Montreuil et Bagnolet. Angiolino fréquente l'école élémentaire du quartier. Pas longtemps. Il évoquera plus tard les brimades subies par cette mère qui ne parle pas français. Lui n'est rien d'autre que l'un des « macaronis » de l'école, qu'il quitte à neuf ans pour des petits boulots. En 1930, Luisa trouve un travail de femme de ménage dans un hôtel parisien, et le tandem migre vers le 9<sup>e</sup> arrondissement. Vingt-trois ans plus tard, après une brève carrière de lutteur et de catcheur, Angiolino, devenu Lino Ventura, tient son premier rôle dans *Touchez pas au grisbi*.

Le jeune Lino Ventura et sa mère n'ont jamais fait que participer à un vaste exode d'Italiens, qui a connu son acmé au cours des années 1920. Au lendemain de la Grande Guerre qui a décimé la population masculine, l'industrie et le bâtiment sont avides de main-d'œuvre. « Entre 1870 et 1970, c'est comme si un village de 600 habitants disparaissait tous les jours », résume la chanteuse montreuilloise Anna Andreotti, qui a recueilli les témoignages de ceux qui ont traversé les Alpes. De celles débarquant le foulard noué sur la tête et dont la seule sortie autorisée était la messe.

Aussi importantes soient-elles, les arrivées ne se traduisent pas par un effet de masse. La communauté des Italiens immigrés s'éclate en « petites Italies », selon une étude menée par Marie-Claude Blanc-Chaléard (1). Ce petit monde se satisfait d'un habitat précaire dans des baraques érigées sur les friches de la ville ou de maisons sommaires bâties sur les mêmes terres. Les hommes, célibataires ou venus seuls, se contentent d'hôtels modestes. Mais tous se retrouvent à effectuer les travaux les plus pénibles dans le bâtiment ou l'industrie. Les femmes ne sont



36 ans après son arrivée en France, après avoir été lutteur et catcheur, Lino Ventura est un des *Tontons flingueurs*.

pas épargnées, astreintes aux tâches les plus rudes. « Chez Bailly, usine de produits pharmaceutiques, au lavage des bœufs, il n'y avait que des Italiennes parce que c'était le plus dur », selon Mme Selva, citée par Marie-Claude Blanc-Chaléard.

Les immigrés italiens, tout européens qu'ils soient, sont rejetés autant au titre de ce statut social qui les relègue dans des zones inhabitables pour les autochtones, que par un mode d'existence méditerranéen – jugé bruyant et négligé – dont ils ne peuvent se départir. Le dédain s'efface lorsqu'ils sortent l'accordéon pour animer les fêtes champêtres des parcs de Montreuil. Le musette transcende alors les différences culturelles. Mais c'est sur le terrain de la politique que les fraternités se nouent autant que les fossés se creusent. Au point de rejouer une version montreuilloise de don Camillo et Peppone. Côté don Camillo, les Italiennes qui entendent ne pas rompre avec les fondements

du catholicisme transalpin. Côté Peppone, les anti-fascistes s'allient aux communistes de plus en plus victorieux dans cette banlieue devenant rouge. Pour la jeunesse, les deux institutions que sont l'Église (et ses patronages) et le Parti communiste (et ses organisations sportives) deviennent des lieux de brassage et donc d'intégration.

Le décret Laval de 1932, qui limite à 10 % les étrangers à l'embauche (conséquence de la crise de 1929), et la mobilisation par Mussolini des hommes, fussent-ils émigrés, font disparaître 35% de la population italienne des statistiques de Montreuil. Jusqu'à son retour à compter du milieu des années 1950, attirée par la construction des HLM de la ville. ■

(1) Marie-Claude Blanc-Chaléard, « Une intégration dans la durée. Les Italiens en région parisienne (1880-1960) », *Revue européenne des migrations internationales*, 1999.

## L'agenda des aînés

Renseignements, adhésions ou inscriptions auprès du service Personnes âgées, pôle animation retraités, CCAS. Informations et inscriptions : tél. 01 48 70 6166 ou 01 48 70 66 12.

### ■ PAR LE PÔLE ACTIVITÉS SENIORS DU CCAS

Le pôle seniors vous souhaite une très bonne année 2020 et vous annonce que la brochure de janvier à avril 2020 est disponible dans les lieux municipaux et au pôle activité seniors.

Inscription obligatoire au pôle seniors (au plus tôt 3 semaines avant la date de la sortie).

### ■ PAR LES BÉNÉVOLES, RESIDENCES AUTONOMIES ET PARTENAIRES

**Séance au cinéma public Le Méliès**  
Vendredi 24 janvier à 14 h 15  
Un vrai bonhomme : Tom,

adolescent timide et sensible, va faire sa rentrée dans un nouveau lycée. Pour l'aider à s'intégrer, il peut compter sur les conseils de son grand frère. Tarif : 4 €.

**Loto**  
Tous les 2<sup>es</sup> et derniers mardis du mois après-midi

Centre de quartier Jean-Lurçat. Tarif : 8 €.

**Mardi 21 janvier après-midi**  
Résidence autonomie des Blancs-Vilains. Tarif : 6 €.

**Concours de belote**  
Jeudi 23 janvier à 13 h 30, suivi d'un goûter, antenne de quartier La Noue – Clos-Français. Tarif : 7 €.

### Belote et tarot

Tous les lundis et vendredis de 14 h à 18 h, centre de quartier Jean-Lurçat.

### Jeux de société

Tous les mardis de 13 h 30 à 17 h, suivi d'un goûter  
Centre de quartier Marcel-Cachin.

### Ateliers créatifs

Tous les lundis de 9 h 30 à 12 h, ateliers arts créatifs : mosaïque, peinture sur céramique, peinture sur soie, etc. Épicerie solidaire.

### Après-midis jeux

Tous les lundis de 14 h 30 à 17 h  
Épicerie solidaire.

### Atelier yoga

Un lundi sur deux de 15 h 30 à 16 h 30 (places limitées). Épicerie solidaire.

### Atelier prévention :

Les mardis 21 et 28 janvier de 11 h 30 à 12 h 30  
Équilibre en mouvement (PRIF) : centre de quartier Jean-Lurçat.

Mercredi 22 janvier de 9 h 30 à 10 h 30

Atelier du bien vieillir : les clés du bien-être (PRIF). Présenté par l'association Des soins et des liens. Réunion information et inscription.  
Centre social Lounès-Matoub.

Retrouvez les autres moments dans la brochure des seniors.

### À VENIR

Les préinscriptions ne tiennent pas lieu d'inscription définitive.

**Visite guidée des coulisses du Stade de France**  
Jeudi 6 février après-midi  
Tarif : 7 € ou 10 € (prévoir 2 tickets RATP) ; préinscription les 16 et 17 janvier par téléphone.

**Thé dansant**  
Mardi 11 février de 14 h à 17 h 30  
Salle des fêtes ; tarif : 4 € Montreuillois et 6 € non-Montreuillois.



**MENUS DES RESTAURANTS SCOLAIRES**

Quinzaine du lundi 20 au vendredi 31 janvier 2020

**LE MIDI MENUS MATERNELLE et ÉLÉMENTAIRE service à la table**

	LUN 20/01	MAR 21/01	MER 22/12	JEU 23/01	VEN 24/01	LUN 27/01	MAR 28/02	MER 29/02	JEU 30/01	VEN 31/01	
<b>ENTRÉE</b>		Menu végétarien Fajitas (haché végétal et riz bio)	Salade verte bio et dés de mimolette Vinaigrette à l'échalote		Amuse-bouche : trio de riz (sauvage, indica, rouge)* Râpe de céleri bio Vinaigrette moutarde	Émincé d'endives bio et dés de fromage de chèvre Vinaigrette aux herbes	Menu végétarien Salade de mâche et betteraves rouges bio Vinaigrette moutarde		Pizza tomate et fromage	Animation : Les Pas Pareilles Carottes râpées bio et dés de saint-nectaire AOC	
<b>PLAT</b>	Pavé de colin PDU sauce tomate champignons Rataouille bio niçoise et coquillettes bio		Sauté de dinde LBR sauce végétale crémée aux champignons Carottes bio au persil	Rôti de veau cuit sauce aux hortillons Purée de pommes de terre bio	Poisson meunière PDU frais et quartier de citron Chou-fleur bio en gratin	Sauté d'agneau sauce forestière (champignons) Semoule bio	Quenelle bio sauce tomate Riz bio	Poulet rôti LR Petits pois bio	Rôti de porc ou rôti de dinde sauce dijonnaise Haricots verts bio au jus de légumes	Brandade de poisson (purée bio) Salade verte Vinaigrette aux herbes	
<b>PRODUIT LAITIER</b>	Pont-l'évêque AOP	Gouda bio		Yaourt bio brassé à la banane	Yaourt bio à la vanille		Fromage blanc bio			Yaourt au citron bio	
<b>DESSERT</b>	Fruit bio	Fruit bio	Moelleux au chocolat bio	Fruit bio		Coupelle de purée de pomme et poire bio Langue de chat		Fruit bio	Gâteau sucré au potiron du chef	Fruit bio	
<b>PAIN</b>	Pain bio	Pain bio	Petit pain bio	Pain bio	Pain bio	Pain bio	Pain bio	Petit pain bio	Pain bio	Pain bio	

\* Uniquement en élémentaire

**LE MIDI MENU ÉLÉMENTAIRE en self-service**

	LUN 20/01	MAR 21/01	MER 22/12	JEU 23/01	VEN 24/01	LUN 27/01	MAR 28/02	MER 29/02	JEU 30/01	VEN 31/01	
<b>ENTRÉE</b>		Menu végétarien Fajitas (haché végétal et riz bio)	Salade verte bio et dés de mimolette Émincé d'endives bio et dés de mimolette Vinaigrette à l'échalote		Amuse-bouche : trio de riz (sauvage, indica, rouge) Râpe de céleri bio, carottes râpées bio Vinaigrette moutarde	Émincé d'endives bio Salade verte bio et dés de fromage de chèvre Vinaigrette aux herbes	Menu végétarien Salade de mâche et betteraves rouges bio Vinaigrette moutarde		Pizza tomate et fromage	Animation : Les Pas Pareilles Carottes râpées bio et dés de saint-nectaire AOC Pamplemousse bio Dosette de sucre	
<b>PLAT</b>	Pavé de colin PDU sauce tomate champignons Rataouille bio niçoise et coquillettes bio		Sauté de dinde LBR sauce végétale crémée aux champignons Carottes bio au persil	Rôti de veau cuit sauce aux hortillons Purée de pommes de terre bio	Poisson meunière PDU frais et quartier de citron Chou-fleur bio en gratin	Sauté d'agneau sauce forestière (champignons) Semoule bio	Quenelle bio sauce tomate Riz bio	Poulet rôti LR Petits pois bio	Rôti de porc ou rôti de dinde sauce dijonnaise Haricots verts bio au jus de légumes	Brandade de poisson (purée bio) Salade verte Vinaigrette aux herbes	
<b>PRODUIT LAITIER</b>	Pont-l'évêque AOP	Gouda bio Tomme de pays bio		Yaourt bio brassé à la banane Yaourt bio brassé à la fraise	Yaourt bio à la vanille		Fromage blanc bio Yaourt nature bio			Yaourt au citron bio	
<b>DESSERT</b>	Fruit bio au choix	Fruit bio	Moelleux au chocolat bio	Fruit bio		Coupelle de purée de pomme et poire bio Langue de chat		Fruit bio au choix	Gâteau sucré au potiron du chef	Fruit bio au choix	
<b>PAIN</b>	Pain bio	Pain bio	Petit pain bio	Pain bio	Pain bio	Pain bio	Pain bio	Petit pain bio	Pain bio	Pain bio	

**LES GOÛTERS pour tous**

<b>GOÛTER</b>	Baguette bio Confiture de fraises Coupelle de purée de poires Lait demi-écrémé	Baguette bio Pâte à tartiner bio Fromage frais à la vanille Fruit bio	Gaufre liégeoise Fruit Yaourt à boire aromatisé vanille	Baguette bio Camembert Jus de raisins (100% jus)	Pain au lait Yaourt nature sucré Fruit bio	Chausson aux pommes Fruit Briquette de lait chocolaté	Baguette bio Confiture d'abricots Yaourt aromatisé Fruit bio	Baguette Pointe de brie Jus de pommes	Marbré au chocolat Petit fromage Frais aux fruits Fruit bio	Baguette bio Chocolat au lait et noisettes bio Fruit Lait demi-écrémé
---------------	---	--	---	--	--	---	---	---	--	--

AOC : Appellation d'origine contrôlée / AOP : Appellation d'origine protégée / PDU : pêche durable / LR : Label Rouge

Produit issu de l'agriculture biologique et/ou du commerce équitable

**LE SOIR Les conseils de notre diététicienne Clarisse Salva-Gander**

<b>DÎNER</b>	Salade de quinoa à la carotte et aux raisins secs Yaourt Clémentines	Potage au potiron Œufs florentine Fromage blanc	Lasagne chèvre épinards Salade verte Compote	Velouté de carottes Soufflé au fromage Pomme au four	Risotto aux champignons Emmental Kiwi	Gratin de courge butternut aux céréales Brie Poire	Velouté de légumes Galette jambon fromage Orange	Pomelo Couscous aux falafels Faisselle et miel	Salade de pommes de terre au thon Comté Ananas frais	Curry de légumes d'hiver et riz Chèvre Compote de poire
--------------	--	---	--	--	---	--	---	--	--	---



**Conseil de nutrition : panais, un légume oublié à la saveur sucrée**

À déguster cru, cuit, en gratin ou dans un potage, le panais est de saison. Aliment de base au Moyen Âge et originaire du bassin méditerranéen, il a été oublié au profit de la pomme de terre. Ce légume d'hiver largement consommé en Angleterre et dans les pays du nord-est de l'Europe est très riche en minéraux comme le magnésium et le potassium mais également en vitamines C et E. Pour en profiter au maximum, le mieux est de le consommer cru. En salade, revenu à la poêle, en galette, en soupe, en pot au feu et même en purée, son goût sucré étonnera vos papilles.

**POUR JOINDRE LA MAIRIE**

**MAIRIE :** Hôtel de ville, place Jean-Jaurès 93105 Montreuil Cedex. Tél. 01 48 70 60 00.

**SITE INTERNET :** montreuil.fr

**MAIRIE ANNEXE DES BLANCS-VILAINS :**

77, rue des Blancs-Vilains. Tél. 01 48 70 60 80.

**SESAM :** Signaler les problèmes dans l'espace public, tél. 01 48 70 66 66. E-mail : sesam@montreuil.fr



Est Ensemble  
Grand Paris

**Infos déchets**  
**0 805 055 055**

N° gratuit depuis un poste fixe ou mobile

**DÉCHÈTERIE :** 127, rue Pierre-de-Montreuil. Tél. 0805 055 055.

**URGENCES**

**PHARMACIENS DE GARDE**

**La pharmacie Maarek,** 26, rue de Paris, est ouverte 7 jours sur 7, 24 heures sur 24.

**La pharmacie Khaless,** 67, rue de Paris, est ouverte 7 jours sur 7, de 9 h à 22 h.

**MAISON MÉDICALE DE GARDE**

**Composer le 15**

le samedi de 12 h 30 à 20 h, le dimanche et les jours fériés de 8 h à 20 h pour une consultation au centre municipal de santé Bobillot, 11, rue du Sergent-Bobillot. M° Croix-de-Chavaux. Bus 115, arrêt Croix-de-Chavaux - Rouget-de-Lisle.

**SOS SANTÉ 15**

**Le 15** vous met en contact 24 heures sur 24 avec un service d'urgence : un médecin, voire le Samu si cela s'avère nécessaire.

**ASSOCIATION AIDES**

Dépistage du VIH gratuit, le vendredi de 18 h à 21 h, 4 bis, rue de Vitry. Tél. 01 48 18 71 31.

**ADDICTION ALCOOL**

**VIE LIBRE**  
Un groupe de parole se tient les lundis et jeudis de 18 h à 20 h, au 77, rue Victor-Hugo (sous le centre de santé). Tél. 06 24 86 37 75.

**MALTRAITANCE**

Tél. 3977 Maltraitance personnes âgées, personnes handicapées.

**PÉDIATRES DE GARDE**

**Composer le 15.**

**URGENCES HOSPITALIÈRES**

**Centre hospitalier intercommunal André-Grégoire,** 56, boulevard de la Boissière. Tél. 01 49 20 30 76. Urgences polyvalentes (adultes, enfants, maternité).

**AIDE HANDICAP ÉCOLE**

Tél. 0800 73 01 23.

**ENFANTS MALTRAITÉS**

Tél. 119 (appel gratuit). Enfants et adultes peuvent témoigner et être conseillés 24 heures sur 24.

**VIOLENCES CONJUGALES**

Tél. 3919 (appel gratuit et anonyme) de 9 h à 22 h du lundi au vendredi, et de 9 h à 18 h le samedi, le dimanche et les jours fériés.

**JEUNES VIOLENCES ÉCOUTE**

Tél. 0800 20 22 23, un Numéro Vert anonyme et gratuit contre le racket et les violences scolaires.

**PERMANENCE DU DÉFENSEUR DES DROITS**

Tous les mercredis matin de 9 h à 12 h au PAD, 12, boulevard Rouget-de-Lisle, et/ou sur RV. Tél. 01 48 70 68 67.

**POINTS D'ACCÈS AU DROIT (PAD)**

**PAD du Centre-ville,** 12, boulevard Rouget-de-Lisle. Tél. 01 48 70 68 67.  
**PAD de la mairie annexe des Blancs-Vilains,** 77, rue des Blancs-Vilains. Tél. 01 48 70 60 80.

**MÉDIATION SOCIALE**

**Du lundi au vendredi,** de 10 h à 13 h et de 14 h à 17 h 30 (fermé le mardi). 20, avenue du Président-Wilson. Tél. 01 48 70 61 67.

**Et permanences de médiation familiale,** sur rendez-vous,

le 1<sup>er</sup> jeudi du mois de 10 h à 13 h, et le 3<sup>e</sup> jeudi du mois de 14 h à 17 h. Même adresse, même numéro de téléphone.

**NUMÉRO D'URGENCE POUR LES SOURDS**

Tél. 114, un numéro gratuit ouvert 7 jours sur 7, 24 heures sur 24, pour joindre le 17, le 18 et le 115.

**STOP DJIHADISME**

Pour prévenir une radicalisation violente. Tél. 0800 00 56 96.

**Le Montreuillois**

**Journal d'informations municipales.**

Altais, 1, place Aimé-Césaire, 93100 Montreuil. Tél. 01 48 70 64 47, e-mail : lemontreuillois@montreuil.fr

**Directeur de la publication :** Patrice Bessac.

**Directeur de la communication :** Denis Vemclefs.

**Rédaction en chef :** Elsa Pradier.

**Secrétariat de rédaction :** Grégory Protche.

**Première maquettiste :** Anastasia Rosinovsky.

**Maquette :** Frédéric Coyère, Sébastien Thomassey.

**Rédaction :** Françoise Christmann, Anne Locqueneaux, Jean-François Monthel.

**Photos :** Gilles Delbos, Véronique Guillien.

**Ont participé à ce numéro :** Alain Bradfer, Sylvie Briet, Christine Chaler, Grégoire Remund, Catherine Salès, Juliette Testa.

**Corrections :** Laurent Palet.

**Concepteur, conseiller éditorial :** André Ciccodicola.

**Conception graphique :** Jean-Pierre Créac'h.

**Secrétariat :** Nathalie Delzongle.

**Imprimerie Public Imprim,** imprimé sur papier recyclé.

**Publicité :** Médias & publicité, tél. 01 49 46 29 46, fax : 01 49 46 29 40, e-mail : groupe@groupemedias.com

**Distributeur :** Isa Plus.

**Tirage :** 55 000 ex.



# l'Adresse

l'immobilier coopératif

vous souhaitez  
une belle  
année

# 2020

En 2019, l'Adresse Montreuil c'est :

**394**  
projets réalisés

**93,6%**  
taux de satisfaction\*

**93,8%**  
taux de recommandation\*

Agences l'Adresse N°1 Ile de France



l'Adresse Croix de Chavaux  
57, boulevard Rouget de l'Isle

01 48 35 4000  
cdc.montreuil@ladresse.com



l'Adresse Mairie de Montreuil  
9 rue de l'église

01 48 58 64 24  
mairie.montreuil@ladresse.com



l'Adresse Boissière  
125bis, boulevard de la Boissière

01 48 36 48 48  
boissiere.montreuil@ladresse.com



l'Adresse Bagnolet  
12 rue Raoul Berton

01 41 69 69 00  
bagnolet@ladresse.com



\* source OpinionSystem avis certifiés ISO 9001 - Afnor Certification - ISO 20252 - Afnor Certification - NFZ74-501 - Avis en ligne de consommateurs