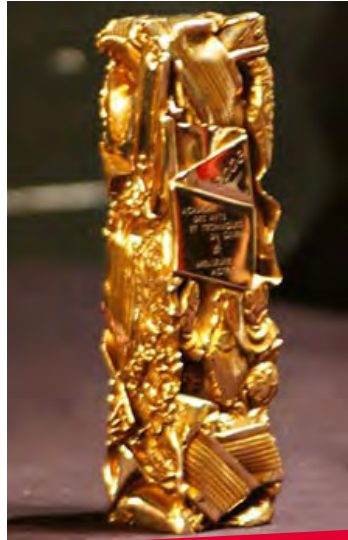


**MASSI TACHOUR
CHAMPION D'EUROPE**

Retour sur le combat qui a valu au Montreuillois le titre envié de champion d'Europe des super-légers. ■ P. 27

**UN CÉSAR POUR
L'ATELIER 69**

Les effets spéciaux, c'est tout un art. Ils naissent entre les mains savantes d'une équipe montreuilloise « césarisée ». ■ REPORTAGE P. 20 ET 21

**COVID-19. SOULAGEMENT DANS
LES EHPAD APRÈS LES VACCINATIONS**

On sait que nos aînés sont les plus menacés par l'épidémie. La campagne de vaccination à leur intention rassure. Mais elle se fait attendre pour le reste de la population. ■ P. 5

www.montreuil.fr

Le Montreuillois

« S'unir pour réussir »

**DU « FAIT MAISON » DANS
LES CRÈCHES, DES COMMUNAUX
SOLIDAIRES DANS LES ÉCOLES...**

Des bons repas pour les petits, des espaces assainis garantis dans les écoles : la municipalité est sur tous les fronts. ■ P. 6, 7 ET 9

**DAURAT, UN HÉROS
DE « VOL DE NUIT »**

L'Aéropostale est l'une des grandes aventures du XX^e siècle. Le Montreuillois Didier Daurat en fut et devint l'un des héros du célèbre roman *Vol de nuit* de Saint-Exupéry. ■ P. 29

**MAÏMOUNA, LE SENS
DU BIEN COMMUN**

Quand le numérique administratif devient une galère : c'est là qu'intervient Maimouna Magassa. ■ P. 17

À L'HONNEUR

Denise Leclaire : elle a 100 ans !

Née le 30 janvier 1921 à Bonneval, dans l'Eure-et-Loir, Denise a traversé les grandes épreuves du XX^e siècle. Elle arrive à Montreuil, rue Robespierre, en 1930, à l'âge de 9 ans. En 1959, elle emménage à la Croix-de-Chavaux. « Quand mon mari m'a quittée, j'ai dû prendre les choses en main, et j'ai éduqué mes quatre enfants seule et dans l'honnêteté. » Pour y parvenir, Denise travaille à l'usine de construction électronique René-Halftermeyer-Arena, avenue Faidherbe. Résidente depuis quatre ans de l'Ehpad des Murs à pêches, elle vient de fêter ses 100 ans. Et de se faire vacciner contre le Covid-19. Elle est impatiente de revoir sa famille. Bon anniversaire, Denise!

Photographie Véronique Guillien



Sur le carnet des sapeurs-pompiers de Montreuil

24 janvier : 22 interventions. En début de soirée, un incendie se déclare dans une cheminée et la totalité de son conduit, avenue Faidherbe. Bien que ces incidents soient particulièrement dangereux pour les occupants et menacent directement les structures, le pavillon de deux étages a pu être préservé grâce à une alerte précoce donnée aux secours. Ses occupants sont sains et saufs.

18 janvier : 23 interventions. Vers 21h, un incendie s'est déclaré dans le hall d'un immeuble d'habitation, rue du Jardin-école, provoquant un important dégagement de fumée qui a envahi la totalité de l'immeuble. L'intervention des secours a permis de mettre à l'abri l'ensemble des occupants et de maîtriser rapidement l'incendie. Trois victimes légèrement intoxiquées par les fumées sont à déplorer. Rappel utile : si la fumée envahit la cage d'escalier, fermez les portes, restez chez vous et signalez-vous aux secours par la fenêtre.

16 janvier : 26 interventions. Un incendie s'est déclaré en pleine nuit sur un balcon dans un immeuble rue de la République. L'intervention rapide des secours a permis de sécuriser le bâtiment et ses occupants.

15 janvier : 17 interventions. Un incendie s'est déclaré dans une boutique située au 264, boulevard Aristide-Briand, au cours de la soirée et en dehors des heures d'ouverture de l'établissement. Le public n'a pas été menacé. 47 sapeurs-pompiers à bord de 11 engins provenant de quatre centres de secours ont lutté contre le sinistre. Aucune victime n'a été à déplorer. Le reste du bâtiment a pu être préservé.

Informations et actualités de la brigade de sapeurs-pompiers de Paris sur le site : pompiersparis.fr ; Twitter : Pompiers de Paris ; Facebook : Pompiers de Paris.

Le prochain numéro du Montreuillois sera déposé le 4 et le 5 mars dans votre boîte aux lettres.

Si vous ne le recevez pas, merci d'alerter nos services.



VINCENT FENECH

Les muscles tendus vers le titre européen

Le 5 décembre, à Levallois, le Montreuillois Massi Tachour (à gauche) a dominé aux points l'Italien Giuseppe Carafa pour devenir champion d'Europe des super-légers!

L'École d'art ouvre ses portes

L'École d'art, 55, rue Arago, a ouvert ses portes les 5, 6 et 7 février. Au menu : visite des ateliers (sérigraphie, céramique...) et une première expo, *Les Copains d'abord*. À voir jusqu'à fin mars.



FRANCESCO GATTONI



GILLES DELBOS

Théâtres ouverts aux actions scolaires

Malgré les rideaux baissés, le Nouveau Théâtre de Montreuil (NTDM) reste ouvert pour les compagnies et les actions culturelles auprès des publics scolaires. Mathieu Bauer et ses acolytes de *Buster* poursuivent les répétitions en salle Jean-Pierre-Vernant. Ciné-concert et conférence ludique, ce spectacle vous fera découvrir de l'univers de Buster Keaton, icône du cinéma muet. Au NTDM en septembre 2021 et en tournée!



GILLES DELBOS

Dans Montreuil à vélo, on dépasse les autos...

Notre ville aurait pu inspirer Joe Dassin et son complice en écriture Claude Lemesle, auteur de la fameuse chanson « La Complainte des heures de pointe », un grand tube de l'année 1972. Les élèves de 6^e du collège Paul-Éluard ont découvert, à vélo, les principaux équipements sportifs de la ville. Une initiative organisée grâce à leur professeur Julien Léoni et marrainée par Claire Floret, coureuse cycliste à l'origine du projet Donnons des elles au vélo.



GILLES DELBOS

Le général hiver fait son grand retour

Des températures ressenties jusqu'à -16 °C, une vigilance météo orange de Météo France pour chutes de neige et verglas... Montreuil et le nord de la France traversent un épisode de grand froid. Si vous rencontrez des personnes en difficulté, contactez le numéro d'urgence 115.



PROPHÈTE AU PAYS

Ichon fait la une de GQ!

Grande est la fierté de voir le visage d'Ichon, artiste rappeur bien de chez nous (il est originaire du quartier Robespierre), mis à l'honneur dans le n° 104 du *Montreuillois* en date du 8 octobre 2020, faire ce mois-ci la une de l'édition française du mensuel international GQ... au point que cette couverture, choisie pour la communication nationale du titre, fasse son apparition sur les kiosques, et notamment aux abords de la mairie de Montreuil ! Sorte de pendant d'*Elle*, GQ est un magazine masculin très ouvert à la mode, à la culture et aux questions sociétales. Ichon y incarne « Le style français ». Pas mieux !

LE MOT DU MAIRE

La solidarité à géométrie variable et la défiance qui en résulte

« Les écoles vont-elles rester ouvertes ? »
« Les enfants y sont-ils en sécurité ? »
Ces deux questions reviennent sans cesse sur les lèvres des parents d'élèves que j'ai rencontrés au fil des semaines écoulées. Les écoles fermées, cela signifierait, comme au printemps dernier, des difficultés pour aller au travail, parfois une perte de revenus, voire une menace sur l'emploi pour ceux qui travaillent dans des petites et moyennes entreprises et des commerces.

Aussi la municipalité de Montreuil a-t-elle décidé de tout mettre en œuvre pour aider à maintenir les écoles ouvertes dans le cadre du protocole fixé par l'Éducation nationale, en assurant une sécurisation maximale des enfants et des enseignants.

La sécurité sanitaire à l'école passe par une hygiène décuplée et l'application des nouveaux protocoles comportementaux. Exemples : lors des repas scolaires, les enfants ne doivent plus prendre ni se passer un broc d'eau ; la distribution du pain ne peut plus être collective, elle doit être individuelle, c'est donc un encadrant qui l'assure...

Cent gestes et actes, hier banals, deviennent un problème à régler. Un travail supplémentaire que le personnel habituel ne peut plus assumer, bien que ces agents communaux mettent les bouchées doubles.

Pour faire face aux obligations nouvelles et tenir dans la durée, la municipalité a entrepris d'accroître les effectifs des personnels d'accompagnement dans les écoles et les centres périscolaires. Plusieurs dizaines d'agents municipaux ont été appelés à former ce renfort indispensable. Ils ont accepté



Le maire en discussion avec des parents d'élèves de l'école Joliot-Curie.

de quitter leurs postes habituels et reçu une formation spécifique pour le contact avec les enfants et leurs nouvelles tâches techniques.

Le Montreuillois est allé à la rencontre de ces communaux solidaires (lire pages 6 et 7, ndlr). Leur engagement révèle un sens aigu du service public. Ce mouvement rejoint la fabrication des masques quand ils faisaient défaut, la collecte et la distribution des produits de première nécessité, le soutien à nos aînés... En un mot, tout le travail municipal solidaire déployé depuis un an. Le gouvernement devrait soutenir financièrement ces actions et les dépenses exceptionnelles qu'elles engendrent pour les collectivités locales.

À Montreuil, pour 2020, l'addition des dépenses supplémentaires et des pertes de recettes consécutives à la crise atteint 2,7 millions d'euros. Comment compenser cette importante somme ? En augmentant les impôts municipaux au risque d'accroître les difficultés d'une partie des Montreuillois ?

En réduisant les services au public ? En renonçant à déléguer des personnels complémentaires dont les écoles ont besoin pour rester ouvertes ?

Les mairies, les collectivités locales sont des boucliers sociaux face à la crise. Nos concitoyens ne s'y trompent pas : selon une enquête Harris Interactive, face à la crise, 69 % des Français font confiance aux collectivités locales, alors qu'ils ne sont que 45 % à se fier à l'État.

Les maires demandent une aide exceptionnelle à l'État pour compenser leurs dépenses liées au Covid-19. Ils réclament au total 14 milliards d'euros. Cette somme est à mettre en regard des 160 milliards d'euros déjà mis sur la table pour les entreprises l'an passé. Certaines en ont réellement besoin, d'autres pas.

Ainsi, est-il sérieux de faire des cadeaux fiscaux ou d'apporter des aides sonnantes et trébuchantes à des entreprises telles que le groupe pharmaceutique Sanofi, qui a engrangé 12,1 milliards de bénéfices

en 2020, distribué 4 milliards aux actionnaires et annoncé le licenciement de 1 700 personnes, et qui par ailleurs est accusé d'un retard coupable dans la sortie d'un vaccin ? Est-il dans l'intérêt du pays de promettre que les impôts sur les sociétés vont être abaissés à 25 %, et ceux sur la production de 10 milliards, quels que soient les bénéfices réalisés ? C'est pourtant ce que vient d'annoncer le président de la République devant à un aréopage de financiers et de grands industriels. Si leur participation au financement des dépenses de la nation baisse, et si la crise exige toujours plus de moyens, qui paiera ?

La solidarité nationale ne peut pas être à géométrie variable, au prix, déjà visible, de la mal-vie pour nos compatriotes. Pour aider 800 000 jeunes, des étudiants, des précaires et des sans-emploi, à traverser cette crise, le RSA qu'on leur refuse coûterait 5,4 milliards d'euros par an. Soit le montant de la recette de l'ISF (impôt sur la fortune) que le président ne veut pas rétablir. Des milliards qui vont souvent s'ajouter aux 6 500 milliards d'euros (!!!) dormant ou spéculant au Luxembourg, ce paradis fiscal situé au cœur de l'Europe. ■

Patrice Bessac, votre maire.

[@PatriceBessac](#)
[Patrice Bessac](#)

Mairie de Montreuil
Hôtel de ville
Place Jean-Jaurès
93105 Montreuil Cedex
Standard : tél. 01 48 70 60 00
www.montreuil.fr

PHOTOS DE COUVERTURE : GILLES DELBOS, VÉRONIQUE GUILLIEN, VINCENT FENECH, D.R.

REPORTAGE : SOULAGEMENT APRÈS LES PREMIERS VACCINS DANS LES EHPAD

Directions, équipes médicales et résidents s'y préparaient depuis un mois. Ce 27 janvier, c'était le lancement de la vaccination contre le Covid-19 dans les établissements d'hébergement pour personnes âgées dépendantes (Ehpad) de la ville. Petit tour à la maison de retraite intercommunale (MRI) Les Murs à pêches et à l'Ehpad Arpavie Les Beaux Monts.

Rien n'a été laissé au hasard. À la maison de retraite intercommunale Les Murs à pêche, le choix a été fait – pour tous les résidents qui peuvent se déplacer – de vacciner, à chaque étage, dans les espaces communs. À l'Ehpad Arpavie Les Beaux Monts (établissement privé à but non lucratif), on a préféré la salle de vaccination, où l'on se dirige par petits groupes. Prise de température, dernier contrôle du médecin pour s'assurer que tout va bien, petit mot gentil, manche retroussée, et voilà l'injection faite en quelques secondes. Il faut aller vite, les conditions de conservation du vaccin l'exigent (les doses préparées ne peuvent rester plus de 6 heures à température ambiante). Mais tout est fait pour détendre l'atmosphère. « Quelque 80 % des résidents ont reçu le vaccin », précise Marie Chéron, directrice des Beaux Monts (83 lits). Parmi eux, Danielle Gavant (78 ans) se dit confiante : « J'ai une fille, quatre petits-fils et trois arrière-petits-fils, et j'espère pouvoir les voir plus souvent, pouvoir les toucher bientôt grâce au



L'équipe soignante de la maison de retraite Les Murs à pêches, conduite par le docteur Hassan El Abed (au centre), organise la vaccination des résidents dans la salle commune de l'établissement. Une fois les doses préparées, les vaccins doivent être administrés dans les 6 heures.

vaccin. » Très forte adhésion également aux Murs à pêches (72 vaccinés ce 27 janvier, sur 78 résidents actuellement). « Pour retrouver une vie normale, il faut faire le vaccin, alors on l'a fait ! » explique Jean Vanderpol, l'ancien champion de boxe de Paris catégorie poids lourds, arrivé ici avec sa femme il y a deux mois. « Je me suis décidé en en parlant avec des amis, raconte Jean-François. Sortir, j'en ai perdu l'idée ! Je suis depuis février 2020 en milieu hospitalier. Mais quand je vais d'un établissement à l'autre, cela devrait m'éviter la mise en quarantaine. » Mercédès, 82 ans, nouvelle résidente, est la plus enthousiaste : « Dès que j'ai entendu parler du vaccin, j'ai voulu le faire. Je m'étais déjà renseignée au dispensaire près de chez moi. Mais entre-temps,

j'ai eu quelques soucis de santé, et mon médecin m'a conseillé de ne pas rester chez moi (ou d'aller vivre en maison de retraite). Alors, je suis arrivée ici, et je m'y trouve bien. Et quand on m'a dit qu'on faisait le vaccin, j'ai dit "chouette" ! »

SECONDE DOSE DANS 3 À 4 SEMAINES

Cette confiance est le fruit d'un long travail mené par les équipes médicales. « Nous avons mis un mois pour recueillir les consentements », explique le Dr Nadia Mazouz, médecin coordinateur territorial, pour Les Beaux Monts. « J'ai beaucoup parlé avec les résidents et leurs familles, confirme le Dr Hassan El Abed, aux Murs à pêches. Il n'y a eu aucune opposition de principe, mais quelques personnes ont estimé que l'on

manquait encore de recul sur ce vaccin. » Le médecin gériatre avait en revanche constaté un cas de contre-indication (voir encadré).

Ce 27 janvier, aucun résident n'a subi d'effets indésirables immédiats après cette première injection du vaccin. La seconde est prévue dans trois à quatre semaines. « D'ici là, il y aura un suivi clinique de tous, et ce suivi se poursuivra après la deuxième dose. Au protocole prévu, j'ajouterai sans doute un suivi sérologique pour voir l'évolution des anticorps spécifiques », poursuit le Dr El Abed. Une mesure utile car des questions demeurent en suspens*. L'équipe de soignants continuera ainsi à suivre de près et accompagner les résidents. ■

* Voir le rapport de la Haute Autorité de santé (HAS) du 23 décembre 2020.

VACCINATION DANS LES EHPAD EN CHIFFRES

8

établissements pour personnes âgées (privés et publics) sont situés à Montreuil

700 000

C'est le nombre de résidents des Ehpad en France qui devraient à terme être vaccinés contre le Covid-19

609 387

personnes de plus de 75 ans (en Ehpad ou non), sur 6,4 millions en France, avaient reçu au moins une dose au 26 janvier

273 656

personnes avaient reçu au moins une dose le 7 février dernier en Île-de-France



Préparation des vaccins à l'Ehpad Les Murs à pêches.

L'importance des consultations prévacinales

La Haute Autorité de santé (HAS) souligne l'importance des consultations prévacinales afin de détecter les cas de contre-indication vaccinale. Dans chaque Ehpad, les semaines précédant l'arrivée du vaccin ont permis aux médecins d'effectuer ces visites afin de contrôler ces contre-indications, qui peuvent être temporaires, comme de la fièvre, un mal de tête, des douleurs, ou bien définitives, notamment pour les résidents ayant des antécédents allergiques. La HAS recommande aussi une surveillance des résidents pendant 15 minutes après l'injection. Les médecins et les personnels soignants des Ehpad ont également recueilli le consentement de chaque résident, si celui-ci a pu exprimer un consentement éclairé ; en cas de troubles cognitifs, la décision est revenue, comme c'est l'usage, à son tuteur ou curateur, à une personne désignée comme « de confiance » ou à sa famille.

À Montreuil, c'est l'école



Jeux de passe à dix dans la cour de l'école d'Estienne-d'Orves. Un moment de liberté et de collaboration collective bienvenu pour les enfants.

Dossier réalisé par Grégoire Remund et Elsa Pradier

« Continuer à accueillir les enfants dans les écoles et les centres de loisirs. » Telle est la priorité de la municipalité. Laquelle, face à la situation exceptionnelle occasionnée depuis près d'un an par la crise sanitaire, prend des mesures inédites.

Depuis le début du mois de février, une soixantaine d'agents municipaux prêtent main-forte aux équipes des services de l'Enfance et de l'Éducation qui encadrent cantines et pauses méridiennes dans les écoles de la ville. « Les protocoles sanitaires renforcés rendent ces temps complexes », explique Stéphanie Gourdol, cheffe du service des Temps de l'enfant à la direction de l'Enfance.

Désormais, pour déjeuner les enfants sont obligés de rester à table avec leurs camarades de classe. Finis, les brassages des groupes. Les enfants n'ont plus accès aux ustensiles, tels les brocs d'eau ou les plats de service. « À présent, les agents doivent assurer la distribution individuelle du pain, des couverts et de l'eau. Ils ont un rôle stratégique pour garantir le respect des gestes barrières », détaille Stéphanie

Gourdol. Mais pour appliquer ces mesures gouvernementales tout en faisant face à la situation sanitaire qui touche également les agents communaux, un renfort des équipes est indispensable. En effet, ces nouvelles missions ne se conçoivent pas sans moyens supplémentaires. Pourtant, cette dimension reste absente des notes ministérielles. Elle repose sur les épaules des collectivités et leur capacité

à réagir face à l'urgence. « À Montreuil, nous faisons le choix de tout mettre en œuvre pour maintenir ouvertes les écoles et les can-

tines municipales, car c'est une nécessité majeure pour les enfants et leurs parents. Nous l'avons constaté lors du premier confinement : les inégalités sociales explosent lorsque ces services publics primordiaux ne peuvent pas jouer leur rôle d'amortisseur », explique Dominique Attia,

adjointe au maire en charge de l'éducation.

Issus de différents secteurs de la collectivité, les agents municipaux mobilisés témoignent tous de la solidarité qui s'organise dans l'épreuve. À l'image d'Aurélie Thuez. La responsable du Centre Tignous d'art contemporain est venue renforcer les équipes de cantine sur la maternelle Aragon. « J'étais volontaire par solidarité avec les familles montreuilloises. J'ai moi-même des enfants et je sais ce que serait une fermeture d'école. » Même constat pour Emmanuel Gallego, agent de maîtrise à la salle des fêtes. Il s'est rendu à l'école Stéphane-Hessel pour accompagner les enfants sur le temps du repas, surveiller le réfectoire et la cour d'école. « Nous faisons un effort pour les enfants. » Quand les vacances scolaires débuteront, le 13 février, les

équipes d'animation des centres de loisirs prendront le relais pour deux semaines. Elles auront pour mission de poursuivre le protocole sanitaire. Les règles strictes devraient se maintenir pendant les congés d'hiver.

La municipalité souhaite à nouveau distribuer gratuitement des masques pour les enfants de 6 à 11 ans

En plus des gestes de protection, les évictions d'enfants et d'adultes touchés par le Covid-19 ont été renforcées. Enfin, alors que, depuis

le 1^{er} février, les masques de type I sont obligatoires dans les écoles, la municipalité devrait renouveler son opération de distribution gratuite de cet outil de protection auprès des enfants des établissements montreuillois. Les commandes sont en cours. En novembre dernier, le maire de Montreuil avait décidé de distribuer cinq masques en tissu, lavables vingt fois, à tous les enfants de 6 à 11 ans scolarisés dans les écoles élémentaires de la ville. ■

et les enfants d'abord !

REPORTAGE. Avec les agents du service des Sports appelés en renfort pour les cantines

En raison de la crise sanitaire, une partie des équipements sportifs est fermée. Les autres tournent au ralenti. Les agents du service des Sports prêtent main-forte aux équipes qui travaillent dans les écoles de la ville.

Charlottes vissées sur la tête et blouse blanche, Philippe et Yoro disposent soigneusement les couverts sur les tables du réfectoire de l'école élémentaire Henri-Wallon (quartier du Bel-Air). Il est 10h30, dans un peu plus d'une heure va commencer le premier service de cantine. Les deux compères sont sur le pont depuis 7h du matin. En arrivant, ils ont récuré tous les sols, du préau aux salles de classe en passant par le réfectoire. Puis, dans un second temps, ils se sont attelés à désinfecter tous les points contacts (poignées de portes, tables, chaises, portemanteaux, etc.). Une tâche qu'ils répètent, inlassablement, plusieurs fois dans la journée.

«NOTRE MOBILISATION EST UN DEVOIR»

Contrairement à ce que l'on pourrait croire, Philippe et Yoro ne sont pas agents d'entretien d'école mais agents d'accueil et de maintenance rattachés au service des Sports. Depuis le retour des vacances



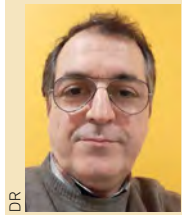
Philippe et Yoro, agents du service des Sports, sont venus prête-main forte à l'école Henri-Wallon.

de la Toussaint et la mise en place du deuxième confinement, qui a entraîné la fermeture des installations sportives, ils sont mobilisés dans les écoles de la ville pour prêter main-forte au personnel sur place. Un personnel qui, grâce à ce soutien, continue d'assurer sa mission : maintenir les écoles ouvertes. « Peu importe où l'on travaille, notre rôle en tant qu'agents territoriaux est d'assurer la continuité du service public en cette période difficile, estime Philippe, 24 ans d'ancienneté. Avant les fêtes de fin d'année, je me suis même déguisé en père Noël pour faire un peu d'animation. Ce côté multitâche me plaît

bien. » Avant d'être appelés en renfort à Henri-Wallon, les deux hommes étaient affectés au stade des Grands-Pêcheurs, un décor radicalement différent. « Tondre la pelouse et accueillir le public demandent d'autres compétences, mais comme nous devons aussi nettoyer les vestiaires après une compétition ou le passage des écoles, ça ne change pas trop », explique Yoro. Actuellement, une quinzaine d'agents des Sports interviennent chaque jour dans les écoles. Pendant ce temps, cinq autres continuent d'assurer l'entretien des six installations sportives extérieures, qui, elles, sont toujours ouvertes.

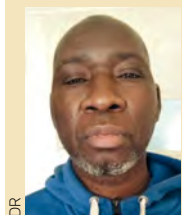
Matar, qui avait jusqu'ici ses habitudes au gymnase Auguste-Delaune, opère depuis une semaine à l'école élémentaire Daniel-Renoult (Ruffins). Auparavant, il avait été dépêché à l'école Nanteuil. « J'ai le sentiment d'être utile, glisse-t-il. Notre mobilisation ne doit pas être considérée comme de l'aide mais comme un devoir. L'union fait la force, n'est-ce pas ? » À Daniel-Renoult, Matar fait équipe avec Hadija, une agente d'entretien expérimentée. « Il est sous ma protection, plaisante cette dernière. Je l'ai formé, et maintenant il est encore plus efficace (rires). » ■

Ce qu'ils en disent...



Malik Meziani, directeur de l'Enfance
Avec un protocole sanitaire qui a été renforcé ces

dernières semaines dans les écoles, notamment sur le temps de restauration, nous avons aujourd'hui besoin d'agents de tout le service public municipal. Cet accompagnement humain permettra de réaliser un service des repas aux enfants dans les écoles.



Yoro Seck, agent du service des Sports mobilisé
Ayant le statut d'agent polyvalent, il était tout à fait naturel que

j'aie aidé dans les écoles. Il faut en priorité penser à nos enfants. J'en ai quatre et tous sont scolarisés à Montreuil. Je suis content qu'ils étudient aux côtés de leurs professeurs et profitent de la cantine. Un objectif comme celui-ci relève du service public.



Mathieu Bourgoïn, directeur des Sports
Cette entraide qui s'est mise en place début novembre nous concerne tous,

les agents techniques comme les cadres. Mon homologue de la culture, Denis Vemclefs, est lui aussi venu en renfort pour assurer la continuité du service public. Cette mobilisation apporte une bouffée d'oxygène aux agents d'entretien. On est sur une bonne dynamique.

LES ÉCOLES EN CHIFFRES

524

C'est le nombre d'agents qui travaillent à l'entretien des écoles

11353

enfants sont scolarisés dans les écoles primaires et maternelles

7800

élèves sont inscrits dans les cantines scolaires municipales

« Assurer la continuité du service public »

Marie-France Menier, directrice générale adjointe de la Ville de Montreuil en charge de l'éducation

Une mobilisation exceptionnelle des agents municipaux est en œuvre. En quoi cela consiste-t-il ?

Marie-France Menier : Face à l'urgence des derniers renforcements des protocoles sanitaires, la Ville a une nouvelle fois dû s'adapter. Elle a décidé de faire appel à la solidarité des agents du service public municipal durant la pause méridienne. Deux missions attendent les agents qui viennent épauler leurs collègues : encadrer les enfants pour éviter le brassage des élèves de classes différentes, et participer à la distribution du pain, des couverts et de l'eau pour individualiser le temps de restauration.

Pourquoi avoir déclenché cette mobilisation ?

M.-F.M. : Nous sommes sur une ambition très affirmée du maire,



qui souhaite que la collectivité assure la continuité du service public pour les Montreuillois. Les agents municipaux font preuve d'un sens aigu du devoir, d'une disponibilité et d'une réactivité de chaque instant, mais aussi d'une grande agilité pour permettre l'accueil des enfants dans les écoles.

Comment les équipes s'adaptent-elles sur le long terme ?

M.-F.M. : Entre l'évolution des protocoles sanitaires et les personnes malades ou cas contacts, nous devons constamment nous réorganiser. Nos agents sont pleinement mobilisés. Ils maîtrisent très bien les gestes nécessaires à l'application du protocole sanitaire. Ils travaillent aussi sur l'accompagnement pédagogique des enfants dans cette période sensible. Cependant, depuis plus de 11 mois, ils travaillent sans relâche. ■

Partage et solidarité à la Gratiféria



GILLES DELBOS

200 visiteurs et près de 400 kg d'objets récoltés : c'est le bilan de la 16^e édition de la Gratiféria du groupe Montreuil-Récup-Recycle qui s'est tenue à la Maison ouverte les 6 et 7 février. Depuis des années, cette initiative invite les habitants à déposer et/ou à récupérer des objets gratuitement, en créant des liens avec les autres visiteurs. La prochaine édition est prévue début avril, si la situation sanitaire le permet. L'association regroupe à ce jour près de 3 000 adhérents.

Les trois maisons de l'emploi d'Est Ensemble proposent des « entretiens conseil » en ligne

Vous avez un projet d'évolution ou de reconversion professionnelle ? Vous êtes en recherche d'emploi ou de formation ? Vous pouvez dès à présent bénéficier des conseils d'un professionnel qui vous accompagnera dans votre démarche en répondant à toutes vos questions. Ce service, gratuit et sur rendez-vous, est proposé tous les vendredis, de 11h à 17h.

N'hésitez pas à prendre rendez-vous par e-mail à l'adresse suivante : mamde.enligne@est-ensemble.fr

Le château d'eau sans lumière

Le 22 janvier, la municipalité a décidé d'éteindre symboliquement *Modern Dance*, œuvre de lumière de Claude Lévêque commandée sous le mandat de Dominique Voynet. Les accusations de viols sur mineurs portées contre le plasticien montreuillois ont donné lieu à un débat entre habitants du quartier Bel-Air et élus, réunis en visioconférence, lors d'un conseil de maison du centre social Grand-Air, le 21 janvier. *Modern Dance* a été installée sur le château d'eau du Bel-Air en 2015.

MURS À PÊCHES. La municipalité saisit la justice à propos des dangers de l'occupation de l'usine EIF

Alors que le site pollué de l'usine EIF est occupé illégalement depuis la rentrée, la municipalité a déposé le 29 janvier une plainte pour « mise en danger de la vie d'autrui ». La Ville a aussi saisi la procureure de la République. Explications.

La dépollution de l'usine EIF, propriété de l'Établissement public foncier d'Île-de-France (EPFIF), devait démarrer cet automne. Mais l'occupation illégale du site depuis le 15 septembre empêche toute mise en œuvre de travaux. Pourtant, les pollutions aux hydrocarbures et solvants chlorés contenus dans les sols, la nappe phréatique et l'air ambiant des bâtiments sont connues et avérées depuis 2019. La publication du rapport du bureau d'études Burgeap ayant confirmé la présence de benzène et de trichloréthylène, notamment. « Ces substances sont en effet des cancérigènes avérés pour l'homme. Cette occupation



GILLES DELBOS

L'ancien site de l'usine EIF, pollué, est occupé par des squatteurs.

met donc en danger la santé des simples occupants et de ceux qui vivent sur le site et accueillent parfois d'autres personnes, dont des enfants », affirme Olivier Madaule, l'adjoint au maire en charge de la santé. Et d'ajouter : « L'accès à l'usine des agents du service communal d'Hygiène et de santé afin de faire leur travail leur a été refusé à deux reprises. » Face à cette situation, l'EPFIF a engagé une procédure d'expulsion toujours en cours d'instruction. De son côté, la municipalité, constatant la dégradation de la situation

à l'intérieur et à l'extérieur de l'usine, a décidé de porter plainte le 29 janvier pour « mise en danger de la vie d'autrui ».

HYDROCARBURES ET SOLVANTS

La Ville a également porté cette situation à la connaissance de la procureure de la République, sur la base de l'article 40 du code de procédure pénale, selon lequel toute autorité ayant connaissance d'un crime ou d'un délit est tenue d'en avertir la justice. En attendant, les hydrocarbures et les solvants chlorés conti-

nent à se diffuser dans les sols et le ru Gobétue, alors que la municipalité entreprend des actions pour préserver le site naturel des Murs à pêches. Les riverains s'inquiètent. Riad Tizerarine, habitant de la rue Dufour : « Cette occupation rend impossible la dépollution. Ces squatteurs n'ont pas le soutien des riverains. Nous sommes outrés par cette attitude qui nous met en danger. Plus le temps passe, plus la pollution sera conséquente. Nous, les riverains, en avons marre d'être la majorité silencieuse ! » Par ailleurs, la municipalité engagera prochainement de nouvelles études afin de faire avancer les connaissances concernant la pollution à proximité de l'usine. « Nous avons obtenu l'accord du Laboratoire central de la préfecture de police pour réaliser des mesures de pollution des sols et de l'air ambiant dans les habitations voisines. Ces mesures seront effectuées avant le démarrage de la dépollution et durant le processus », conclut Olivier Madaule. ■

Précaires et intermittents reçus à l'hôtel de ville

Samedi 30 janvier, une délégation d'intermittents du spectacle et de « permittents » a été reçue à l'hôtel de ville. Elle y a rencontré le maire Patrice Bessac, son adjointe à la culture Alexie Lorca, et Fabien Roussel, député du Nord et secrétaire général du Parti communiste. Étaient aussi présents le secrétaire de la CGT spectacle et une déléguée de la CGT chômeurs et précaires. « Les permittents, comme les appelle le gouvernement, sont les oubliés de la crise, l'idée de cette réunion était de rappeler la gravité de notre situation », commentait Céline, salariée dans le tourisme et abonnée aux CDDU (CDD d'usage). Sur



FRANCESCO GATTIONI

Le CDDU concerne 2 millions de travailleurs.

l'échelle de la précarité, ce contrat est l'un des pires. En France, il concerne près de 2 millions de travailleurs, selon l'Unedic.

Le CDDU peut être renouvelé à l'infini, sans indemnités de précarité. Il est réservé à des secteurs particuliers : tourisme, action culturelle, spectacle, etc. Des secteurs où le travail est par nature irrégulier. Avec la crise, la grande majorité des personnes en CDDU n'ont plus travaillé depuis mars dernier. Et elles arrivent en fin de droits. Pire, la réforme de l'assurance chômage, en cours, les pénalisera davantage en allongeant la durée minimale pour la réouverture de leurs droits. À l'issue de cette rencontre, Fabien Roussel a annoncé qu'il porterait les demandes de ces travailleurs précaires auprès du gouvernement. ■

Coopération. Visite et remise de kits sanitaires à Yélimané

Une délégation montreuilloise composée notamment des élues Halima Menhoudj, adjointe déléguée à la solidarité internationale, et Djénéba Keita, adjointe déléguée à la vie économique, s'est rendue à Bamako du 25 au 31 janvier. Lors de cette visite, les élues ont apporté des kits sanitaires utiles à la lutte contre le Covid-19. Durant le conseil municipal du 4 juillet 2020, une aide exceptionnelle de 15 000 € avait été votée, suite à la réception d'une lettre de demande d'aide matérielle et

financière pour lutter contre le Covid envoyée par le président du Syndicat intercollectivités Méragémou-Yélimané. Des thermomètres frontaux sans contact, des gants et des solutions hydroalcooliques ont ainsi pu être achetés par les collectivités territoriales de Yélimané. Le séjour d'Halima Menhoudj et de Djénéba Keita a été l'occasion d'aider à la mise en œuvre de ces kits, notamment à la Maison des femmes de Yélimané, qui se charge de la fabrication de savons pour que les populations se protègent contre le Covid. ■



Accueil à Bamako de la délégation montreuilloise, dont les élues Djénéba Keita (à gauche) et Halima Menhoudj (au centre).

LES CUISINIERS PRÉPARENT DES PLATS MAISON DANS LES CRÈCHES MUNICIPALES

Produits frais, locaux, aliments bio et en circuit court : la municipalité améliore la qualité des repas des enfants dans les crèches. Reportage auprès des cuisiniers municipaux qui, chaque jour, confectionnent les repas directement dans les établissements.

Salade d'avocat, cabillaud au court-bouillon sur son panaché de légumes et fruits de saison. Ce midi, à la crèche Miriam-Makeba (centre-ville), les enfants vont une fois de plus se régaler. Aux fourneaux, Mahmoud, alias « Momo », et Elarif. « Nous préparons environ 80 repas par jour en suivant les recommandations d'une diététicienne de la ville, explique Momo. Tout est fait maison, même les desserts élaborés, tels les gâteaux ou les tartelettes. » La journée commence à 7 h pour l'un, 9 h pour l'autre, « mais au moment du rush, vers 10 h-10 h 30, car dans les crèches les enfants déjeunent à 11 h, nous sommes deux, et il vaut mieux », détaille Elarif. Mitonner de bons petits plats, cela reste la partie visible de l'iceberg. Car avant de s'affairer devant les poêles et les casseroles, la toute première chose à laquelle procèdent nos deux cuistots au moment de commencer leur journée est une désinfection complète des lieux. « Le protocole sanitaire, au final, n'a fait qu'accentuer cette



GILLES DELBOS



VERONIQUE GUILLIEN

pratique qui est inscrite dans le règlement de la restauration collective. En cuisine, il faut être strict sur l'hygiène, c'est

normal», indique Momo, qui dans une autre vie a été propriétaire d'un restaurant à Bagnolet. Puis, après avoir

À la crèche Miriam-Makeba, les cuisiniers préparent près de 80 repas par jour en suivant les recommandations d'une diététicienne de la ville.

LES CUISINES EN CHIFFRES

8 crèches municipales (sur 12 au total) disposent dans leurs murs d'une cuisine

75 %

C'est la part de bio dans les repas à la crèche que la Ville souhaite atteindre d'ici la fin de l'année

416 repas sont servis chaque jour dans les crèches municipales de Montreuil

nettoyé les points contacts, ils vérifient que les réfrigérateurs et les congélateurs ne sont pas tombés en panne. « On prélève systématiquement leur température le matin en arrivant et le soir en partant », disent-ils.

MÊME LE PAIN EST FAIT MAISON

Dans la cuisine de la crèche Ethel-Rosenberg (La Noue), on travaille toujours en musique. Ce matin, les tubes de Bob Marley défilent dans le poste de radio. L'ambiance est cool mais notre duo de cordons bleus n'a vraiment pas le temps de musarder. Kevin, assisté de Khadija, nouvellement arrivée pour l'épauler, ajoute les derniers ingrédients à sa purée de patates douces. « Je l'ai prévue en accompagnement du filet de colin, avec une compote de pommes au dessert », précise le jeune homme, qui a toujours travaillé dans le milieu de la restauration et qui, à la crèche, concocte 60 repas chaque jour. « Chez moi, on est cuisinier de père en fils et de mère en fille. Il était inimaginable que

je fasse autre chose dans la vie. » À Rosenberg, tous les enfants ont droit au même menu, en version mixée pour les plus jeunes. Le pain aussi est fait maison. Il sort tous les jours du four à la même heure, 10h 30. Une demi-heure avant que ne commence le branle-bas de combat, autrement dit le service à table. ■

Ce qu'ils en disent...



GILLES DELBOS

Kevin NGoue, cuisinier à la crèche Ethel-Rosenberg
J'ai une certaine expérience dans le milieu de la restauration, mais dans les crèches,

c'est vraiment différent car le public est très jeune. Il faut contrôler la traçabilité de chaque produit, accorder une attention particulière à l'hygiène. Car si un enfant tombe malade, c'est moi qui en porte la responsabilité. Les enfants, quand je leur prépare à manger, je le fais avec le même amour et le même dévouement que si c'était les miens. Quand je cuisine, je me mets à leur place. Et quand, à travers la vitre, je les regarde manger et, pour certains, finir leur assiette, je suis le plus heureux des cuistots.



GILLES DELBOS

Laëtitia Houbaux, directrice de la crèche Miriam-Makeba
Dans notre crèche, les cuisiniers gèrent aussi

les commandes et le stock, et ont un œil sur le budget. Si toutes les crèches disposent du même menu, chacune s'adapte et compose avec les arrivages. Tout cela, évidemment, dans le plus strict respect de la politique nutritionnelle. Nous allons bientôt passer à deux repas végétariens par mois, une mesure qui s'inscrit dans le cadre du nouveau Programme national pour l'alimentation, dont l'un des objectifs est la promotion des protéines végétales en restauration collective.



GILLES DELBOS

Danièle Créachcadec, conseillère municipale déléguée à la petite enfance
Au printemps prochain, la Ville

va lancer un appel d'offres pour renouveler le marché public sur les livraisons de denrées alimentaires brutes dans les crèches et, donc, faire appel à un nouveau prestataire. Nous avons travaillé sur un cahier des charges qui inclut plus de bio et de circuit court, qui prend uniquement en compte les fruits et légumes de saison, et bannit les produits transformés. Lutter contre le surpoids (alimentation trop sucrée ou trop riche) est un enjeu de santé publique dans lequel nous voulons nous inscrire.

Parcoursup : choisir une



Les lycéens d'Eugénie-Cotton s'orientent vers les métiers de la création graphique, qui nécessitent des travaux pratiques en classe.

Dossier préparé par Juliette Testa

Les lycéens ont jusqu'au 11 mars pour s'inscrire sur la plateforme Parcoursup afin de formuler leurs vœux de formation après le bac. Une étape importante pour les jeunes Montreuillois qui, après avoir vécu une année de crise sanitaire, doivent à présent se projeter dans l'avenir malgré les incertitudes.

José-Luiz est étudiant en terminale arts appliqués au lycée Eugénie-Cotton. Il a choisi des formations en animation 2D et 3D, majoritairement sur Paris, et s'inquiète pour la rentrée prochaine : « Entre les cours en ligne et la réforme du bac, j'ai perdu mon année de première. J'ai peur de ne pas avoir le même niveau que les élèves des précédentes années. » Cette année, les épreuves du baccalauréat des 15 au 17 mars ont été annulées en raison de la situation sanitaire liée au Covid-19. Les dossiers de Parcoursup, la plateforme en ligne qui gère les vœux des étudiants pour leurs études supérieures, comprendront les moyennes des bulletins scolaires des élèves, qui compteront à la place des évaluations communes, remplacées par le contrôle continu. Ce qui constitue une rupture avec le principe d'égalité républicaine qu'incarnerait l'épreuve du bac. La communauté éducative montreuilloise s'interroge : le contrôle continu dans un lycée des beaux quartiers a-t-il, dans la perspective des études supérieures, la même valeur que celui observé dans un établissement de Seine-Saint-Denis ?

« Pour moi, c'est l'expérience qui est importante. J'espère vraiment ne pas avoir de cours en ligne », raconte Héloïse

En outre, et particulièrement dans une période où le distanciel s'est installé à l'école, *quid* des conditions dans lesquelles peuvent travailler les élèves des quartiers défavorisés quand ils sont chez eux ? « L'annulation du bac met beaucoup de pression sur le contrôle continu. On n'aura jamais l'expérience de passer notre baccalauréat », regrette José-Luiz.

Depuis le 20 janvier et jusqu'au 11 mars, les lycéens s'enregistrent et découvrent les formations sur Parcoursup. Au niveau national, plus de 17 000 cursus sont disponibles sur le portail : licences universitaires, BTS, classes préparatoires, grandes écoles de commerce ou d'ingénieurs. À Montreuil, plusieurs établissements proposent des formations, notamment dans les domaines du numérique et du médico-social. « Nos professeurs nous ont aidés pour l'inscription sur Parcoursup, précise Héloïse, étudiante au lycée Eugénie-Cotton. Heureusement, car je ne m'attendais pas à devoir rédiger autant de lettres de motivation. C'est une étape qui prend du temps et qu'il ne faut pas négliger. » La future bachelière souhaite faire

PARCOURSUP EN CHIFFRES

17 000 cursus sont disponibles sur le portail Parcoursup

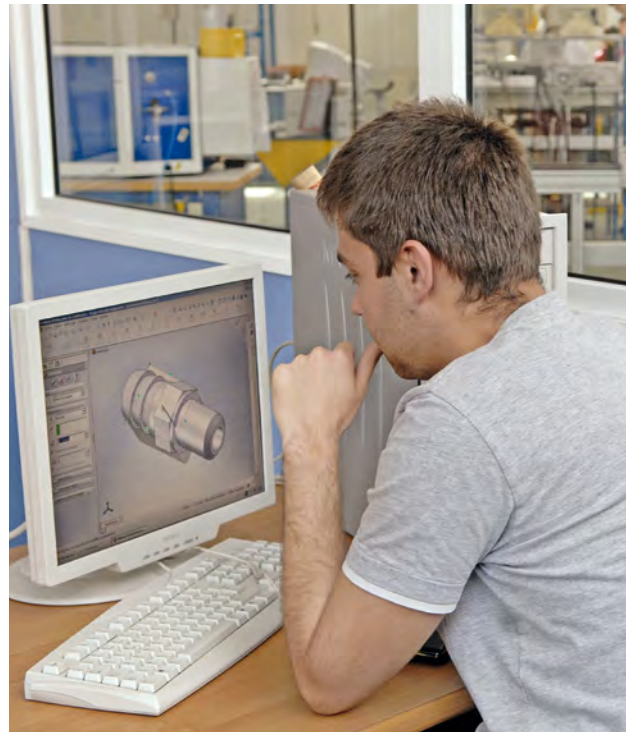
10 C'est le nombre de vœux que les bacheliers peuvent formuler sur Parcoursup

98 % des bacheliers 2020 avaient réussi à confirmer au moins un vœu sur Parcoursup

des études dans la scénographie, le spectacle ou la céramique. « Pour moi, c'est l'expérience qui est importante. J'espère vraiment ne pas avoir de cours en ligne. Les formations d'art sont axées sur la pratique, difficile à distance. » Au total, les candidats peuvent formuler dix vœux sur la plateforme Parcoursup, qu'ils pourront confirmer jusqu'au 8 avril. ■

formation à Montreuil

Numérique, horticulture, graphisme : trois parcours d'études



À Montreuil, bien des formations sont possibles pour les nouveaux bacheliers. Comme, ci-dessus, au lycée horticole, au lycée Eugénie-Cotton ou à l'IUT.

Du numérique aux nouveaux bachelors universitaires de technologie en passant par des formations pour devenir infirmier ou encore paysagiste, Montreuil se distingue par la diversité des formations proposées dans le cadre de Parcoursup.

FORMATION NUMÉRIQUE :

Le 6 mars, l'IUT de Montreuil-Université Paris 8 organisera une journée virtuelle de portes ouvertes afin de présenter les quatre formations accessibles en Parcoursup pour les bacheliers de 2021. Avec 680 étudiants, l'IUT de Montreuil propose quatre bachelors universitaires de technologie, les nouveaux diplômes de référence des IUT, qui représentent trois années et facilitent la poursuite d'études à l'international : information communication ; gestion administrative et commerciale des organisations ; informatique ; qualité logistique industrielle et organisation. Tous ces BUT sont accessibles sur la plateforme Parcoursup. L'IUT de Montreuil propose également des formations web qui ne sont pas accessibles en Parcoursup mais en licence profes-

sionnelle : une licence professionnelle de e-commerce et marketing numérique et une autre en communication interactive et multimédia.

FORMATION HORTICULTURE :

Au lycée des métiers de l'horticulture et du paysage Jeanne-Baret, un BTS en aménagement paysager est accessible à ceux qui viennent de baccalauréats professionnels, généraux et technologiques. « C'est une formation qui marche bien et qui est demandée car elle permet d'accéder à des métiers qui sont dans l'ère du temps, avec le thème du développement durable », observe Corinne Koch, proviseure du lycée. Ce BTS offre des débouchés comme chef de chantier, responsable de travaux espaces verts ou encore agent de maîtrise.

FORMATION ART GRAPHIQUE :

Au lycée Eugénie-Cotton des métiers de la création graphique et numérique, il est possible de préparer un diplôme national des métiers d'art et du design. Cette formation en trois ans propose trois options : objet éditorial (conception de publications, livres d'artistes et micro-édition) ; identités visuelles (logotype, système d'identité et d'affichage fixe et/ou en mouvement pour le parcours) ; images narratives et en mouvement (image et motion design et interactivité).

Cette formation est accessible à tous les types de baccalauréat et conduit à des métiers comme designer, artisan ou technicien indépendant, salarié d'entreprise ou entrepreneur. Le recrutement se fait sur dossier et lettre de motivation. ■

Le contrôle continu met une pression importante aux élèves



La parole à Néva Bekhtari, CPE au lycée polyvalent Eugénie-Cotton

Mon conseil pour les étudiants, c'est la prudence : s'ils demandent dans leurs vœux des formations sélectives, ils doivent toujours choisir en plus des formations qui ne le sont pas. C'est un conseil très répété mais très important, car il s'agit de ne pas se retrouver avec rien à la rentrée. Du fait de l'annulation des épreuves du 15 et 17 mars, les étudiants sont très stressés, et on ajoute à cela l'angoisse liée à Parcoursup. La mise en place du contrôle continu, c'est une manière de leur enlever le baccalauréat, mais cela met une pression plus importante sur leur parcours d'étude. Je souhaite beaucoup de courage aux bacheliers de cette année, qui auront vécu deux années scolaires compliquées dans une situation de crise sanitaire. J'espère que leur année post-bac sera meilleure.



Formation médico-sociale à l'IFPS de la Croix Saint-Simon

À l'Institut de formation paramédicale et sociale de la Croix Saint-Simon, la formation d'infirmier diplômé d'État est accessible. Elle est ouverte à tous les bacheliers. Très demandée, elle se déroule sur trois ans, avec des cours à l'institut de formation et d'autres à l'université, complétés par des stages professionnels dans des établissements de santé. L'IFPS de la Croix Saint-Simon espère également pouvoir dispenser en 2022 une formation d'éducateur de jeunes enfants. « La région Île-de-France étant particulièrement en pénurie d'éducateurs, nous souhaitons compléter notre offre avec cette prochaine formation », indique sa directrice, Valérie Leroux. L'IFPS propose également des journées portes ouvertes virtuelles les 19 et 20 mars prochains.

BUDGET 2021. La crise sanitaire a pour l'instant coûté 2,7 millions d'euros à la Ville de Montreuil

Le débat d'orientation budgétaire (DOB) était à l'ordre du jour du conseil municipal, mercredi 10 février. Il a permis aux élus d'examiner les orientations pour 2021. La situation financière se trouve très impactée par l'épidémie de Covid-19, sans compensation de l'État à la hauteur de l'urgence.

La pandémie a eu de nombreuses répercussions sur le budget 2020 de Montreuil. L'achat de masques, de gel hydroalcoolique, et la mise en place de protocoles sanitaires dans les structures d'accueil des enfants et dans les bâtiments publics ont entraîné des coûts supplémentaires. « Les dépenses liées au Covid-19 sur 2020 ont coûté à la Ville 2,2 millions d'euros, explique Wilfried Delcourt, directeur des Finances de la mairie de Montreuil. Nous avons perdu beaucoup de recettes au niveau des services, liées à la fermeture des cantines, crèches, centres de loisirs et équipements culturels, à l'arrêt des chantiers et du stationnement... Cela s'élève à 5,7 millions. Avec les aides que l'on a perçues de l'État, la perte nette est de 2,7 millions. Le budget de l'année 2021 sera lui aussi impacté par la crise. » Malgré une crise sanitaire sans précédent, des recettes en baisse et la suppression définitive de la taxe d'habitation par le



Du fait des mesures sanitaires, le conseil municipal se réunit en format restreint.

gouvernement, les orientations budgétaires de 2021 ne prévoient pas l'augmentation de la fiscalité. Les priorités restent : l'amélioration du cadre de vie, l'éducation (création de postes d'agents territoriaux spécialisés des écoles maternelles) et la santé.

LE DOB, UN PROCESSUS CLÉ

Toutes ces questions ont été évoquées au cours du débat sur les orientations budgétaires (DOB) du 10 février. Ce dernier a permis aux élus d'appréhender l'environnement économique de la commune afin d'éclaircir leurs choix pour le vote du budget. Ces discussions se sont appuyées sur un rapport d'orientation budgétaire (ROB) qui détaille la prévision des

dépenses et recettes de la commune, la gestion de la dette, la situation financière et la gestion des ressources humaines. « Le DOB est une obligation pour toutes les collectivités de plus de 3 500 habitants. C'est une sorte de préambule des étapes

budgétaires. Il permet de renforcer la démocratie participative en instaurant une discussion au sein de l'assemblée délibérante », souligne le directeur. Prochaine étape ? Le vote du budget, qui devrait se dérouler avant le 31 mars. ■

Le rapport de la chambre régionale des comptes sur la situation de la commune

Les chambres régionales des comptes (CRC) sont des juridictions chargées de contrôler les comptes locaux. Celle d'Île-de-France a procédé à l'examen de la gestion de la ville depuis 2012. Son rapport, rendu le 4 février, indique que, de 2012 à 2014, la situation financière s'est beaucoup dégradée et que la dette s'est alourdie, atteignant 219 millions d'euros. À partir de 2015, cette situation s'est en revanche redressée. La dette a été contenue et ramenée à 214 millions d'euros en 2018 malgré la baisse de la dotation globale de fonctionnement versée par l'État.

PHILIPPE LAMARCHE,
adjoint délégué
aux finances



GILLES DELBOS

Face à la crise, les collectivités assument beaucoup de charges supplémentaires. Pourtant, les compensations financières du gouvernement restent insuffisantes. Malgré ce contexte, nous continuerons à renforcer les fonds alloués aux services municipaux en charge des solidarités. Au-delà, les autres axes du débat sur les orientations budgétaires, concerneront d'abord la continuité du plan d'investissement sur la rénovation de nos écoles. Nous travaillons aussi sur la recherche d'une plus grande efficacité concernant la propreté de notre ville. Des moyens nouveaux sont en outre proposés pour une alimentation plus saine et plus juste socialement. Nous souhaitons aussi poursuivre le financement des aménagements de l'espace public. Enfin, une fois ce débat passé, nous devons adopter notre budget avant le 31 mars.

ÉGALITÉ. Un marché paysan dédié aux... paysannes !

Le premier rendez-vous 2021 du traditionnel marché paysan se tiendra, place Jean-Jaurès, vendredi 5 mars de 10 h à 18 h, et samedi 6 mars de 10 h à 17 h. Il met à l'honneur, cette année, les productrices.

C'est moi la cheffe ! Paysanne et fière de l'être. » Tel est le slogan (humoristique) du marché paysan qui se tiendra les 5 et 6 mars prochains, à l'initiative de la Ville et des Amis de la Confédération paysanne. À quelques jours du 8 mars, Journée internationale des droits des femmes, il mettra à l'honneur les agricultrices, en association avec la Maison des femmes de Montreuil. En



Les femmes seront à l'honneur lors de cette édition, les 5 et 6 mars.

France, elles sont près d'un demi-million à travailler dans l'agriculture (un tiers des actifs environ). Elles représentent presque un quart des chefs d'exploitations agricoles. Elles restent cependant les plus mal loties. Par exemple, selon la

Mutuelle sociale agricole, elles seraient encore entre 2 000 et 5 000 à ne pas être déclarées dans les exploitations familiales. Et jusqu'en 2008, elles n'avaient droit qu'à huit semaines de congé maternité (contre seize pour les salariées).

Sur la place Jean-Jaurès, les productrices présentes porteront haut leurs voix et... leurs bons produits. Elles seront une dizaine, venues de Montreuil et de toute la France : Enora, et ses pains d'épices ; Ginette, et ses fromages de Normandie ; Sylvie, et ses eaux florales, etc. Cette édition spéciale sera enrichie d'une grande exposition photo, et une chorale « féministe » assurera l'ambiance musicale. Cette année, malgré la crise, quatre marchés paysans sont prévus, contre deux auparavant. Ils confortent l'action de la Ville en faveur d'une alimentation saine et d'une agriculture durable, à côté du développement du « bio » dans les écoles et les crèches municipales. ■

Gros succès pour la réunion publique sur les pistes cyclables

448 Montreuillois ont suivi la réunion publique sur les pistes cyclables organisée par la Ville, en visioconférence, lundi 8 février. Animée par Olivier Stern, adjoint en charge des mobilités, et la direction Espace public et mobilités, elle a permis aux habitants, cyclistes ou non, d'exprimer leur opinion sur ce qui fonctionne bien, pourrait être amélioré... « Cap maintenant sur les assises de la ville apaisée, prévues au printemps ! », a conclu Olivier Stern. On y abordera de manière globale l'avenir de la circulation dans Montreuil. À suivre...



Qui sont-ils ? Que font-ils ? Alexis Édouard et Yeliz Soran

En couple à la ville et au travail, Yeliz Soran et Alexis Édouard sont respectivement responsable et responsable adjoint du centre de vacances d'Allevard, en Isère, depuis septembre 2019. Un centre que ces deux Montreuillois ont fréquenté dès leur enfance. Avant de devenir animateurs, puis responsables d'accueil de loisirs à Montreuil. En janvier, ils ont accueilli en classe de neige 127 enfants des écoles Diderot et Joliot-Curie, Avec, bien sûr, un protocole sanitaire renforcé. « Nous avons même pu organiser une journée de ski », raconte Yeliz. Montreuil est l'une des rares villes à avoir maintenu les séjours en classe de neige afin de permettre aux enfants de continuer à faire des découvertes. Cependant, le renforcement des règles sanitaires pourrait empêcher de nouveaux départs à la rentrée de mars. Affaire à suivre...

LOGEMENT. 10 millions d'euros ont été investis par la Banque des territoires dans l'OPH montreuillois

L'établissement financier de la Caisse des dépôts et consignations a souscrit, fin janvier, pour 10 millions d'euros de titres participatifs auprès de l'OPH montreuillois. Ils contribueront notamment à la rénovation des logements.

L'Office public de l'habitat montreuillois (OPHM) fait partie des huit bailleurs d'Île-de-France sélectionnés par la Banque des territoires, fin janvier, dans le cadre de son plan de soutien à l'habitat social (voir ci-dessous). L'établissement financier de la Caisse des dépôts et consignations a souscrit pour 10 millions d'euros de titres participatifs auprès de cet office. « Il s'agit d'une forme de prêt, sans intérêt et remboursable à très long terme », explique Florent Guéguen, président de l'OPHM. Et d'ajouter : « Cette somme sera entièrement investie, il ne s'agit pas de capitaliser... » Elle visera en priorité trois chantiers : la rénovation énergétique,



Rénovation thermique rue Rabelais et avenue de la Résistance.

la réfection des logements et l'aménagement de locaux commerciaux, spécialement dans les quartiers prioritaires. « De très nombreux logements datent des années 1970, et ce sont de vraies passoires énergétiques. Leur rénovation permet de réduire la consommation d'énergie. C'est bon à la fois pour la planète et pour le budget des locataires », explique Florent Guéguen.

MODERNISER, ADAPTER

À l'image des résidences Montreuil ou Franklin, où les travaux sont en cours, la rénovation énergétique offre aussi l'occasion de moderniser ou d'adapter les logements. Le remplacement de la baignoire par une douche « à l'italienne », par exemple, apparaît comme une nécessité pour les locataires vieillissants. L'OPHM souhaite également

accroître son offre de locaux commerciaux. « C'est un levier pour la vie économique des quartiers », précise encore son président.

En dépit du désengagement global de l'État vis-à-vis du logement social, « ce partenariat avec la Banque des territoires renforce le programme d'investissement de l'OPHM », selon Florent Guéguen. Ambitieux, ce dernier prévoit, pour les années qui viennent, la construction de plus de 300 logements neufs et la réhabilitation de près de 2 300 logements. Rappelons que l'OPHM est le troisième bailleur public du département, avec environ 12 000 logements. Ces derniers représentent plus de 30 % des logements à Montreuil. « Un taux que la nouvelle municipalité s'est engagée à maintenir », rappelle en conclusion Florent Guéguen. ■

À SAVOIR

La Banque des territoires a souscrit au total pour 198,4 millions d'euros de titres participatifs auprès de huit bailleurs d'Île-de-France, dont trois en Seine-Saint-Denis : Bondy, Montreuil et Saint-Denis.

2^e festival Land art aux Murs à pêches : appel à candidatures

L'association TIGE et le Centre Tignous d'art contemporain lancent l'appel à candidatures artistiques pour l'édition 2021 du festival Land art, cette tendance de l'art contemporain qui utilise le cadre et les matériaux de la nature. Ce festival est idéal pour les artistes désireux de semer et cultiver des projets de land art dans les MAP en adéquation avec l'espace environnant, entre friches et écritures urbaines, entre terres cultivées et habitats hétéroclites. Infos et dossier de candidature : centretignousdartcontemporain.fr

Le mouvement social se poursuit aux Nouveaux Robinson

« On veut une vraie coopérative. » Tel est le mot d'ordre des salariés grévistes des magasins bio Les Nouveaux Robinson, dont le siège social se trouve à Montreuil. Depuis décembre, ils se mobilisent notamment pour la défense de l'emploi, des salaires et de l'esprit « coopératif » des origines. La chaîne emploie 250 personnes, contre 300 il y a trois ans.

Livraison de repas & service à domicile

Au choix : 3 entrées, 3 plats et 2 garnitures...

Cuisine traditionnelle, formules diététiques

Interventions 7 jours sur 7 et 12 mois sur 12

Aide aux repas, courses, lever, coucher, aide à la toilette, accompagnement extérieur, stimulation... Travaux ménagers, repassage

Déjeuner à la carte : 14,80 €
Déjeuner équilibré : 13,95 €

Devis gratuit personnalisé avec prise en compte de vos aides éventuelles APA, PCH, CNAV...
Chèques CESU, ADPA acceptés. Déduction fiscale sur toutes nos prestations.

01 48 57 06 21

Et la vie devient plus simple...

le Service au Quotidien

102, avenue de la Résistance 93100 MONTREUIL - www.service-quotidien.fr

l'aide à domicile **ADHAP** **Besoin d'aide à domicile ?**
ADHAP s'occupe de tout en 48h - 7j/7 - 24h/24

Aide à l'hygiène et aux repas • Garde active
Garde de nuit (selon législation en vigueur)
Aide à la mobilisation • Accompagnement • Travaux ménagers

Possibilité de règlement par chèques ADPA distribués par le Conseil départemental, par CESU préfinancés, par la MDPH et différentes mutuelles et/ou complémentaires santé.

50% de crédit d'impôt
selon article 109 sexdecies du CGI

Service sous contrat avec le département offrant des possibilités de réductions complémentaires ou de tarification spécifique

01 56 63 09 35
216 rue du Général Leclerc
93110 ROSNY-SOUS-BOIS
adhap93a@adhapservices.eu

Nous intervenons sur :
MONTREUIL - ROSNY SOUS BOIS - NOISY LE SEC - NOISY LE GRAND - BAGNOLET - GAGNY ROMAINVILLE - VILLEMOMBLE - LES LILAS LE PRE ST GERVAIS - NEUILLY SUR MARNE - NEUILLY PLAISANCE - MONTFERMEIL - GOURNAY SUR MARNE COUBRON - PANTIN - CLICHY SOUS BOIS

www.adhapservices.fr

Organisme agréé par l'État

Family Sphere

LE SPÉCIALISTE DE **la garde d'enfants**
À DOMICILE

Sorties d'écoles, accompagnement aux activités, garde d'enfants le mercredi, garde en journée pour nourrissons, baby-sittings...

FAMILY SPHERE MONTREUIL
80 rue de Paris, 93100 Montreuil, ou par téléphone au 01 80 92 50 10
contact.montreuil@family-sphere.fr
www.family-sphere.com

SEMI MO

OU STATIONNER VOTRE VÉHICULE ?

Parking CROIX DE CHAUX
3 rue Parmentier
93100 MONTREUIL

Stationnement horaire et diverses formules d'abonnement trimestriel pour Voiture, Moto et Vélo.

Parking sous vidéosurveillance

Contactez-nous
Parking Croix de Chaux
3 rue Parmentier
93100 MONTREUIL
Tél : 01 48 51 53 50
parc.croixdechaux@semimo.fr

Parking Malin

CITROËN Entretien et réparation toutes marques

Vente de voitures neuves et d'occasion

Réparateur agréé

GARAGE MOLIÈRE WILSON
16, rue Molière - 93100 MONTREUIL
Tél. : 01 42 87 16 22

Vous accueille du lundi au vendredi de 8h30 à 12h et de 13h30 à 18h00

Climatisation, suspension, échappement, freins, pneumatiques

FONDATION ŒUVRE DE LA CROIX SAINT-SIMON
RECONNUE D'UTILITÉ PUBLIQUE LE 29 DÉCEMBRE 1982
INSTITUT DE FORMATION PARAMÉDICALE ET SOCIALE

FORMATION ÎLE DE FRANCE

FORMATIONS EN SANTÉ - RENTRÉE 2021 - ENSEMBLE POUR VOTRE RÉUSSITE -

AUXILIAIRE DE PUÉRICULTURE sur 10 mois : Septembre 2021 - juillet 2022	SÉLECTION SUR DOSSIER + ORAL Inscriptions en février 2021 En attente du calendrier régional Règlement 70 euros
AIDE-SOIGNANT sur 10 mois : Septembre 2021 - juillet 2022	SÉLECTION SUR DOSSIER + ORAL Inscriptions jusqu'au 19 février 2021 Règlement 70 euros
AIDE-SOIGNANT cursus modulaire : 7 avril 2021 - décembre 2021	SÉLECTION SUR DOSSIER + ORAL Inscriptions en février 2021 En attente du calendrier régional Règlement 70 euros
AIDE-SOIGNANT / AUXILIAIRE DE PUÉRICULTURE Cursus complet en apprentissage sur 18 mois Cursus partiel en apprentissage sur 12 mois pour les bacheliers ASSP et SAPAT (projet à confirmer pour 2021) Rentrée en septembre 2021	SÉLECTION SUR DOSSIER + ORAL Inscriptions en février 2021 En attente du calendrier régional Règlement 70 euros
INFIRMIER sur 3 ans : Rentrée septembre 2021	PARCOURSUP pour les bacheliers Inscriptions du 20 janvier au 11 mars 2021 CONCOURS pour les non-bacheliers Période d'inscription close

Venez-vous renseigner lors de nos prochaines **JOURNÉES PORTES OUVERTES LES 19 ET 20 MARS 2021**
<https://www.croix-saint-simon.org/institut-formation-formation-continue>
81-83 rue Michelet - 93100 Montreuil - 01 41 58 56 70 / ifps@lafocss.org

LA VIE DANS NOS QUARTIERS

■ Bas-Montreuil
République
■ Étienne-Marcel
Chanzy
■ Bobillot

■ La Noue
Clos-Français
■ Villiers
Barbusse

■ Solidarité
Carnot
■ Centre-ville
Jean-Moulin
■ Beaumonts

■ Ramenas
Léo-Lagrange
■ Branly
Boissière

■ Bel-Air
Grands-Pêchers
Renan
■ Signac
Murs-à-pêches

■ Ruffins
Théophile-Sueur
■ Montreau
Le Morillon

MON MONTREUIL À MOI. Chantal Regnault : « Les rues de Montreuil me rappellent ce que j'ai tant aimé à New York »

Après 40 ans passés à parcourir le monde, de New York à Haïti, elle est revenue à Montreuil en 2010. Cette photographe qui a révélé le « voguing » apprécie le vent de liberté soufflant dans les rues de sa ville natale.

À sa jeunesse à Montreuil, elle en rit encore. Pour lui éviter les « mauvaises fréquentations » et les « communistes », ses parents, commerçants, l'envoient à Villemomble, dans un lycée soi-disant « recommandable ». « Mais tous les profs étaient communistes ! Je découvrais que l'on pouvait penser autrement, l'Éducation nationale m'a libérée ! » raconte-t-elle. Trois ans après le bac, une licence de lettres en poche, elle s'envole pour New York. Sans retour. « Comme on joue sa vie aux dés », sourit-elle. Vingt-cinq ans plus tard, nouveau lancer de dés, elle part s'installer en Haïti. Elle y vivra une quinzaine d'années. En 2010, après le tremblement de terre, elle revient à Montreuil, où vivait encore sa mère. Et elle a choisi d'y rester. Pour raisons familiales. Et parce que « la ville a changé, en bien ». Loin des années 1960, « où l'ambiance était pesante et le racisme courant », elle trouve aujourd'hui dans les rues de Montreuil ce qu'elle a toujours aimé ailleurs : la diversité, le mélange, « une forme de liberté ».

■ Jean-François Monthel

LE STUDIO BOISSIÈRE. C'est le futur de la Boissière ! Maccha Kasparian est passionnée de culture haïtienne. Elle a lancé sa galerie avec une expo de mes photos d'Haïti, il y a deux ans !



VERONIQUE GUILLEN

CHANTAL REGNAULT

Elle a été la première à photographier le « voguing » afro-américain et latino, mouvement artistique né à New York dans les années 1980. Jusqu'à fin février, elle expose des photos inédites, à la galerie Dominique Fiat, à Paris.

dominiquefiat.com



VERONIQUE GUILLEN



CHANTAL REGNAULT

L'HÔTEL DE VILLE. Son architecture rappelle les luttes sociales. Patrimoine de la classe ouvrière.



GILLES DELBOS

LA PISCINE MAURICE-THOREZ. J'aime l'endroit, son très haut plafond. Et puis ses bas tarifs.



GILLES DELBOS

LES GENS DANS LA RUE. À New York, dans les années 1970, les rues étaient « dingues ». Je retrouve un peu cette ambiance aujourd'hui à Montreuil.

Visite guidée du Jardin-école



JUSTINERAY

La Société régionale d'horticulture propose de découvrir l'histoire des Murs à pêches (MAP) lors d'une visite guidée du verger historique du Jardin-école. Vous pourrez retracer l'histoire des MAP à travers les collections du musée de l'association, et peut-être goûter un fruit qui y aura poussé.

Samedi 13 et samedi 27 février de 14h 30 à 16h, 4, rue du Jardin-école. Tarif : 7 €. Inscription : ExploreParis.com

Ateliers de création sonore de la radio du quartier

Participez aux ateliers de création sonore « Les voix du château » avec la radio du quartier animée par l'association Voix machine. Enregistrez des voix, écoutez des histoires, parlez du quartier ou apprenez le montage son. Maison de quartier du Grand-Air, Espace 40, 40, rue du Bel-Air. Les mercredis de 14h à 18h. Informations et réservation au 06 81718247.

Pour nous transmettre des informations relatives à votre quartier, contactez : anne.locqueneaux@montreuil.fr

PERMANENCE DES ÉLUS : page 29.

COMPOST : 72, rue Lenain-de-Tillemont, le samedi de 11h à 13h.

DATES DE L'ENLÈVEMENT DES ENCOMBRANTS : voir plan page 26.



GILLES DELBOS

À L'AFFICHE

Jean-Marc Brunet

Il a été nommé cet été à la tête de Neptune, une association tournée vers l'insertion et l'économie circulaire : « On est au début d'une belle dynamique pour continuer le parcours de lutte contre les exclusions. » Jean-Marc Brunet veut « renforcer la professionnalisation et les compétences numériques des salariés en insertion, et élargir la palette des métiers proposés ». Ses équipes ont réaménagé les trois magasins solidaires de l'association « pour dynamiser les ventes en augmentant le confort des salariés et des clients ».

DU NEUF. Des jeunes du quartier se retroussent les manches pour embellir l'antenne Bel-Pêche

Dans le cadre du contrat local d'accompagnement à la scolarité (CLAS), une dizaine d'enfants rejoignent Nordine Nehar, animateur des ateliers bricolage, le vendredi après l'aide aux devoirs, pour donner un coup de jeune à l'antenne Bel-Pêche.

Voilà bien longtemps que Nordine Nehar envisageait de monter des ateliers bricolage avec la maison de quartier pour amener les habitants, petits et grands, à manipuler des outils, apprendre à réparer... « Beaucoup de personnes ne sont pas manuelles, constate en effet cet habitant du Bel-Air. Notre idée, à long terme, est donc de les sensibiliser à faire de l'autoréparation. » Pour le moment, ce projet est plutôt à destination des jeunes. Pour eux, tout a démarré en



JEAN-LUC TABUTEAU

Construction de coffres qui feront office de bancs et de rangements.

juillet par un chantier éducatif de bricolage et de réparation de vélos. Dans cet atelier présenté comme un espace d'apprentissage, de formation et de pédagogie, les plus grands ont fabriqué, avec l'aide du collectif d'architectes Quatorze, des coffres qui vont faire office de bancs et de rangements, une cabane et des toilettes sèches

pour la parcelle du Jardin du partage.

EFFET BOULE DE NEIGE

Ce projet a provoqué l'envie chez les 11-13 ans de se retrouver les manches. Désormais, chaque vendredi après-midi et après les temps d'aide aux devoirs, ils rejoignent Nordine à l'antenne Bel-Pêche pour appor-

ter la touche finale aux réalisations de leurs aînés. « Cette initiative s'inscrit également dans le réaménagement de l'antenne auquel ils sont associés, indique Jeanne Fontvieille, animatrice jeunesse à la maison de quartier. C'est un bon moyen pour eux de s'approprier cet espace qui leur est dévolu. » Commencée à la rentrée de septembre, cette animation pédagogique va se poursuivre sous forme de ministage pendant les vacances de février puis après les cours le vendredi jusqu'à la fin juin. Au programme : coup de jeune de l'antenne, rénovation du baby-foot, du bar. Et à terme, donc, l'envie d'un espace investi par les habitants du quartier pour réparer une prise, un vélo... « Une belle dynamique », conclut Jeanne. ■

À SAVOIR

Atelier les vendredis de 16h 30 à 17h 45 et pendant les prochaines vacances.



GILLES DELBOS

ANNE LIAUZUN STYLISTE ÉCORESPONSABLE

Spécialiste de la fibre naturelle

Parce qu'elle estime qu'« on est toujours attiré par les ondes qui nous correspondent », la styliste Anne Liauzun, originaire de Toulouse, décide d'élire domicile à Montreuil après avoir installé son atelier à Robespierre en 2011-2012. « Dans ma façon de vivre, j'ai toujours été attentive à l'environnement. Montreuil me correspond pour cette raison mais aussi pour son côté bouillonnant, sa multitude, sa créativité. » Une créativité qui s'exprime partout, y compris sur ses murs. Anne Liauzun, qui a évolué dans le « street style », plutôt masculin et sportif, apprécie en effet les œuvres des artistes de la rue, comme celles de Jeanjerome, face à la place Anna-Politkovskaïa, ou de la rue Désiré-Chartron, en plein cœur de son quartier,

Paul-Signac. Et pourquoi pas envisager des collaborations avec eux ? Anne, qui « aime la confrontation des codes », vient de lancer Cecance. Une marque haut de gamme, engagée, avec une fabrication locale à base de lin cultivé à Dieppe. « Styliste dans une entreprise on ne peut plus capitaliste, j'ai eu un déclic le jour où notre fournisseur chinois m'a indiqué que la production devait être stoppée pour trois jours parce qu'il avait trop déversé de produits chimiques dans les rivières. » L'idée de fabriquer un vêtement le plus propre et le plus responsable possible à base d'une fibre naturelle à 100 % était née. Sa première collection, dessinée à Montreuil, est sortie fin 2019, avec huit modèles. ■ À découvrir sur Instagram : cecance.



GILLES DELBOS

COUP DE CHAPEAU

à Maimouna Magassa

À 43 ans, elle préside Espaces conseils et découvertes, association qui accompagne les personnes en difficulté dans les démarches administratives numériques, et assure, depuis octobre, une permanence à la mairie annexe des Blancs-Vilains. « Des copines d'enfance et moi avons créé cette association pour agir là où nous avons grandi. » Originaires du Mali, ses parents ne savaient ni lire ni écrire. L'accompagnement numérique pour l'accès aux droits et le français lui tiennent beaucoup à cœur.

ATELIERS. Les enfants des Ruffins découvrent leur quartier avec les architectes de Didattica

Le *Journal des ateliers*, sous-titré : « Des apprentis architectes préparent l'arrivée du tramway », est édité par l'association Didattica et paraît tous les 15 jours depuis le 26 novembre 2020. Réalisé par Léa Longeot et Sirandou Soukouina, il se veut un moyen de réappropriation du quartier à l'usage des enfants qui y habitent.



SIRANDOU SOUKOUNA

Léa Longeot, architecte, habitante du quartier et coconceptrice du *Journal des ateliers*, en compagnie d'un apprenti journaliste.

Depuis quatre mois, chaque semaine, les élèves d'une classe de 6^e et d'une classe de 3^e du collège Politzer et les enfants du centre de loisirs Paul-Lafargue assistent à des ateliers qui ont pour but de leur apprendre l'histoire de leur quartier et les transformations qu'il va connaître avec l'arrivée du tramway T1.

Ces ateliers, créés par l'architecte et habitante du quartier Léa Longeot, soutenue par une équipe de pédagogues de l'association Didattica, et avec l'aide des professeurs et des animateurs, comprennent quatre étapes. La première, qui a pris fin début février, était une phase de prise de connais-

sance du contexte historique du quartier, avec consultation des archives. « J'ai découvert des endroits que je ne connaissais pas. Je ne savais pas qu'à côté du Morillon il y avait une maison de retraite », déclare Awa, élève de 6^e. Pendant les ateliers, les enfants ont réalisé une maquette en carton du quartier, et sont

allés interroger leurs familles et leurs voisins au sujet de ce dernier. Pendant la deuxième phase, les enfants préparent des panneaux d'affichage et un discours en vue de la séance publique qui clôturera cette séquence le 20 mars. La suivante, qui concernera la conception d'aménagements urbains et paysagers, s'achèvera également par une séance publique à la fin du mois de mai. Les ateliers doivent prendre fin en juillet, et avec eux la quatrième étape, par la conception par les enfants, dans le quartier et en particulier sur la friche du collectif Ruffins Ensemble, de mobilier urbain et d'aménagements paysagers.

UN JOURNAL ÉDITÉ PAR DIDATTICA

Édité par Didattica, un collectif qui travaille à la croisée de l'architecture, de l'éducation et de la démocratie, le *Journal des ateliers* s'attache à retranscrire ces ateliers. On y trouve des articles qui incluent le témoignage des enfants et nourris par leur carnet de bord, tenu durant chaque séance. « Ils sont heureux de voir leurs noms imprimés (et leurs parents aussi). Cela les valorise et leur donne confiance dans leur capacité à participer à la vie du quartier », explique Léa Longeot. Le journal est disponible en ligne sur le site de Didattica (didattica-asso.com) ou bien sur des panneaux placés devant le collège Politzer et l'école élémentaire Paul-Lafargue, sur la friche du collectif Ruffins Ensemble et devant le local des Femmes du Morillon. Le prochain numéro sortira le 12 février. ■

Chantier participatif aux Fruits défendus

JEAN-LUC TABUTEAU

Le dimanche 14 février, le collectif Permamontreuil organise un gros chantier participatif de débroussaillage et de broyage dans le jardin de l'association Fruits défendus, en partenariat avec Le Sens de l'humus.

Inscription gratuite sur HelloAsso. Jardin Fruits défendus, 140, rue de Saint-Antoine (au bout de la rue Pierre-Jean-de-Béranger).

Label « Clef verte » pour la Maison Montreau

L'équipe de la Maison Montreau met un point d'honneur à limiter son empreinte environnementale, par le biais d'une charte écoresponsable portant sur le tri, la revalorisation des déchets, la sensibilisation des publics, le référencement de produits locaux et écolabélisés. Cet engagement a été reconnu : la Maison Montreau a obtenu le label « Clef verte », destiné à certifier des hébergements touristiques dans le respect de l'environnement. Cette démarche entre dans la dynamique du tourisme durable.

31, bd Théophile-Sueur.

Action covid au centre social Espéranto

Une permanence senior individuelle, exclusivement sur rendez-vous, pour maintenir le lien est en place au centre social Espéranto : le jeudi de 9 h 30 à 12 h et de 14 h à 17 h 30. 14, allée Romain-Rolland.

Ce qu'ils en disent...

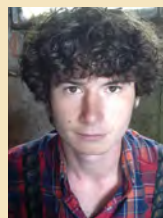
Sirandou Soukouina, 22 ans
Pour le *Journal des ateliers*, je suis photographe, je documente les échanges lors

des ateliers entre les collégiens et les architectes. Léa Longeot et moi avons défini la forme et le contenu du journal, dont le but est de retranscrire ces ateliers pour le public extérieur : les parents, les curieux mais également la ville et le département. Je découvre des choses passionnantes sur l'histoire du quartier. Le projet du tramway, j'en entends parler depuis que je suis au collège, et là on essaie de s'intéresser de manière différente à l'impact de son arrivée.



Estelle Galenon, 41 ans, professeure
J'enseigne le français depuis cinq ans au collège Politzer, où nous travaillons

souvent avec le tissu associatif montreuillois. Léa Longeot est venue nous parler de son projet et nous avons décidé de travailler à ses côtés. Ma classe de troisième participe aux ateliers, tous les 15 jours, le jeudi de 9 h à 11 h. Les élèves sont motivés et engagés, ils ont un rapport citoyen à leur ville et sont contents de découvrir les enjeux de l'arrivée du prochain tramway. J'aime ce projet, un vrai travail d'engagement citoyen sur ce quartier qui souffre et est méconnu.



Valentin Fernandes, 26 ans, assistant pédagogique
Au sein de l'équipe pédagogique de Didattica, je prépare les

contenus des ateliers avec les classes de collégiens et les groupe des centres de loisirs du quartier. Ce que je trouve intéressant, c'est l'aspect militant de l'activité. On n'est pas des prestataires, c'est une mission montée entièrement par l'association. Titulaire d'un master d'anthropologie et d'un master en gestion de l'environnement, j'avais envie de créer des ponts entre mon militantisme et mes études. Je suis donc très content de participer à ce projet.

DR

Pour nous transmettre des informations relatives à votre quartier, contactez : juliette.testa@montreuil.fr

PERMANENCE DES ÉLUS : page 29.

DATES DE L'ENLÈVEMENT DES ENCOMBRANTS : voir plan page 26.

Balade urbaine



GILLES DELBOS

Venez découvrir les ressources et les lieux insolites de votre quartier au cours d'une balade urbaine animée par un guide conférencier, en présence des élus de quartier Dominique Attia et Olivier Stern, et du conseil de quartier République. Samedi 6 mars, de 9 h 30 à 12 h 30, si les conditions sanitaires le permettent.

Inscriptions :
antenne.republique@montreuil.fr ;
tél : 017186 29 10.

Poètes, vos papiers !

Dans le cadre du festival Quartier en poésie Paris20 Montreuil (du 13 au 21 mars), La Comédie des anges lance un appel à poèmes sur le thème « Respiration ». Envoyez vos poèmes à l'adresse : appelapoeme@comediedesanges.com. Les poèmes sélectionnés seront exposés et distribués aux habitants pendant le festival. À vos plumes !

Pour nous transmettre des informations relatives à votre quartier, contactez : christine.chalier@montreuil.fr

PERMANENCE DES ÉLUS : page 29.

COMPOST : Place de la République, le mercredi de 12 h à 13 h et le samedi de 11 h à 13 h.

DATES DE L'ENLÈVEMENT DES ENCOMBRANTS : voir plan page 26.



GILLES DELBOS

COUP DE CHAPEAU

à Maliha Ben Hadj Sassi et Santi Navailles

Ces deux élèves de la 6^e B du collège Paul-Éluard ont accompli avec leurs camarades un parcours à vélo de 14 km dans la ville. « On a découvert des endroits du Haut-Montreuil qu'on ne connaissait pas », raconte Santi. Une occasion de se rendre compte qu'on peut s'y déplacer autrement qu'en voiture. « Maintenant, j'ai beaucoup moins peur de rouler à vélo », souligne Maliha. Leur balade montreuilloise a valu aux enfants les encouragements du maire lors de leur passage devant l'hôtel de ville.

INITIATIVE. Bleu M, une griffe familiale, solidaire et éthique made in Montreuil et Seine-Saint-Denis

Lancée dans le quartier Robespierre, la marque Bleu M conçoit des pièces uniques, écoresponsables, éthiques et fabriquées dans le 93. Et elle trouve son public aussi grâce aux valeurs qu'elle véhicule.

C'est en regardant sa mère, Sophie Elmosnino, couturière en reconversion, travailler dans son appartement que Léoma Blanc, à la recherche d'un projet de fin d'étude pour son BTS en graphisme, a eu l'idée de créer cette marque. « J'ai demandé à ma mère de m'apprendre à coudre, et je me suis rendu compte que j'aimais beaucoup travailler le textile. » La suite, ce sont des vestes unisexes et réversibles – pièces uniques inspirées des anciens bleus de travail et réalisées à partir de tissus recyclés. Et la rencontre avec Laurence Sudre-



VERONIQUE GUILLEIN

Une des vestes unisexes et réversibles que réalisent Léoma Blanc et sa mère, Sophie Elmosnino, à partir de tissus recyclés.

Monnier, qui a été directrice des fashion weeks parisiennes pendant plus de vingt ans et « une véritable mentor » pour le jeune homme de vingt-quatre ans. Le tout donnant naissance en mars 2020 à Bleu M, marque que Léoma a lancée avec sa mère.

QUARTIER ROBESPIERRE DEPUIS TOUJOURS

Après que les premières pièces ont été designées et cousues à la main dans le quartier Robespierre, où la famille a toujours vécu, la marque s'est créé un circuit de fabrication. Elle compte aujourd'hui une

collection de vingt-cinq vestes, dont la moitié a déjà été vendue. « Notre principe est de tout faire dans le 93, indique Sophie. Nous travaillons avec des tissus de fin de stock et faisons produire notre modèle de veste par Mode Estime, un atelier de réinsertion professionnelle par la couture qui se trouve à L'Île-Saint-Denis. »

Dans le sillon de Bleu M, relocalisée au Pré-Saint-Gervais, Sophie et Léoma veulent créer l'association Paris c'est loin, qui aura pour objectif de soutenir les jeunes créateurs et créatrices de Seine-Saint-Denis en leur proposant des formations, de l'accompagnement, des ateliers à partager. Un projet qui pourrait recevoir le soutien de la mairie de Montreuil et d'Est Ensemble. En attendant, Bleu M annonce la sortie en mars d'une deuxième collection de vestes. ■

bleu-m.com

PORTRAIT



GILLES DELBOS

OLIVIER MADAULE ADJOINT À LA SANTÉ ET ÉLU DU QUARTIER BOBILLOT

Il additionne maths et citoyenneté

Avant d'être pour la première fois maire adjoint à la santé et élu du quartier Bobillot, Olivier Madaule est un professeur de maths apprécié par ses élèves, qui, après être passé par le lycée Eugénie-Cotton, enseigne aujourd'hui depuis quatre ans au lycée d'horticulture Jeanne-Baret. Arrivé à Montreuil en 2000 pour exercer son métier, il a habité quelques années Villiers – Barbusse avant de s'installer, en 2003, à Bobillot, où il vit encore. « C'est un quartier dont je connais les problématiques, où je suis relativement accessible pour les habitants et où une partie d'entre eux me connaissent », affirme-t-il, même s'il avoue ne pas avoir encore pu mesurer s'il y a plus d'avantages que d'inconvénients à être élu

là où l'on vit. « Bobillot est l'un des quartiers les plus touchés par la gentrification. L'enjeu est de parvenir à faire coexister de nouvelles populations avec celles qui sont là depuis un moment. » Pour faire vivre cette mixité, l'élu souhaite s'appuyer sur les « forces vives ». « L'idée est de soutenir les gens qui veulent faire du lien et abolir les frontières entre les classes sociales. » Pour jouer son rôle de « facilitateur » dans le quotidien des habitants, il propose également de redynamiser le conseil de quartier en prévoyant une permanence mensuelle commune avec ses animateurs, chaque premier samedi du mois à Comme vous émoi, dès le mois de février, espérant bien ainsi relancer l'intérêt des habitants pour cette instance participative. ■



GILLES DELBOS

COUP DE CHAPEAU

à Julia Vanel

Elle a découvert le café associatif Le Fait-tout en tant que bénévole. Elle y est désormais chargée des relations avec les publics. Docteur en sciences politiques, spécialiste des questions de santé, Julia a notamment enseigné à l'université Lyon-II et travaillé pour l'Institut Pasteur. Du très global, je suis passée au local ! » sourit-elle. Ce qui l'a charmée au Fait-tout ? « La coconstruction du projet avec les habitants, et son côté hybride, à la fois social, culturel, familial. » lefait-toutboissiere.fr

La mémoire de Branly – Boissière

DR

L'association Passerelles de mémoire, animée par le cinéaste Pierre Goupillon, propose le visionnage en ligne, sur YouTube, de son documentaire *Mémoire de Branly – Boissière*. Un film de 50 minutes qui retrace l'histoire du quartier depuis les années 1940 à travers des témoignages d'anciens.

Pour en savoir plus : passerelle-de-memoire.fr

TOP NIVEAU. Carrafont, l'entreprise montreuilloise située à Mozinor travaille pour Louis-Vuitton

La cinquantaine d'entreprises présentes à Mozinor ont été impactées par la crise sanitaire. Certaines, néanmoins, proposent un savoir-faire d'exception qui leur a permis de finir 2020 sur une note positive. C'est le cas de Carrafont, célèbre pour ses prototypes et ses maquettes en 3D.



JEAN-LUC TABUTEAU

Denis Carré (debout au centre) entouré de son équipe.

Nouveauté Louis-Vuitton. Une petite valise en plexiglas réfléchissant, estampillée du célèbre logo. Ses façades sont fabriquées à Mozinor, au sein des ateliers ultramodernes de la société Carrafont. « La marque nous a contactés pour un prototype. Notre travail les a convaincus, alors ils nous ont confié sa fabrication en série », raconte Denis Carré, fondateur et dirigeant de Carrafont, spécialisée dans la création de

maquettes en 3D et labellisée « Entreprise du patrimoine vivant ». En ce début 2021, l'équipe est à pied d'œuvre. Elle compte quatorze salariés (designers, sculpteurs...). La plupart issus d'écoles de design, ou de l'école d'arts appliqués Boule, à l'instar de Denis Carré. En plus des valisettes Louis-Vuitton, Carrafont travaille sur

des présentoirs pour la future Samaritaine (qui devrait ouvrir en mars) ou le showroom de L'Oréal. « Tout a redémarré en août et nous avons reçu de nombreuses commandes jusqu'en décembre. Beaucoup d'entre elles provenaient de clients qui souhaitent relocaliser leur production », poursuit Denis Carré. Il était temps. Car

la société est restée à l'arrêt pendant quatre mois, hormis une opération solidaire de fabrication de visières sanitaires. Une perte sèche qui a été compensée « par un prêt garanti par l'État, le report des emprunts et les mesures de chômage partiel », explique Denis Carré. Lequel, plutôt confiant, prévoit d'accueillir prochainement trois stagiaires étudiants en design. En espérant que les projets redémarrent également dans les secteurs de la culture et de l'architecture, avec lesquels l'entreprise a toujours travaillé. ■

À SAVOIR

Créée en 1986 par Denis Carré, Carrafont est installée depuis vingt ans à Mozinor. Elle compte parmi ses clients des noms prestigieux tels que l'architecte Jean Nouvel et le designer Philippe Stark, ainsi que de nombreuses marques de luxe, pour lesquelles elle réalise notamment des prototypes de flacons de parfum.

Ambulances Vénus : une société locale qui recrute

Pourquoi Vénus ? Amadou raconte : « À cause de la planète. Planète de l'amour, n'est-ce pas ? Être ambulancier, ce n'est pas que du transport. On noue des liens forts avec nos patients réguliers. » Amadou a cocréé Ambulances Vénus, il y a deux ans, avec son frère Mamadou. « On a eu envie de travailler à notre compte, après une expérience dans une grosse société et notre formation au diplôme d'État », raconte le trentenaire, qui est né et a grandi à la Boissière. Ambulances

Vénus compte une flotte de trois véhicules, emploie cinq personnes et recrute ! « Nous recherchons des ambulanciers diplômés. Avec la pandémie, les besoins de transport en ambulance ont augmenté », explique Amadou. Deux conditions : le sens du contact et la disponibilité. Ambulances Vénus assure un service sept jours sur sept et vingt-quatre heures sur vingt-quatre, en Île-de-France et en province. ■

Contact : 0143 09 13 83 ; 07 66 13 39 51 ; mail : ambulancesvenus@gmail.com



Mamadou et Amadou, les co-créateurs des ambulances Vénus.

Le compostage fait des petits

La Boissière comptera bientôt deux sites de compostage, créés à l'initiative des habitants avec le soutien d'Est Ensemble et de l'association Le Sens de l'humus. Dans le passage des Petits-Pains (au niveau du 182, bd Aristide-Briand), le site fonctionne depuis début janvier. Sa permanence d'accueil se tient tous les dimanches matin, de 11h à 12h 30. Mi-février, un nouveau site doit voir le jour dans la prairie de la ZAC Boissière – Acacia, à l'initiative des nouveaux habitants.

Pour toute information : emmanuelhumus@gmail.com

Pour nous transmettre des informations relatives à votre quartier, contactez : jfmonthel@montreuil.fr

PERMANENCE DES ÉLUS : page 29.

COMPOST : place Jules-Verne, le mercredi après-midi.

DATES DE L'ENLÈVEMENT DES ENCOMBRANTS : voir plan page 26.

Effets spéciaux : l'Atelier



JEAN-LUC TABUTEAU

Une partie de l'équipe de l'Atelier 69 pose fièrement devant quelques masques et accessoires qu'elle a réalisés.

Dossier réalisé
par Christine Chalier

De *Game of Thrones* à *Brice de Nice 3*, en passant par le futur *Astérix* de Guillaume Canet, la réussite de ces films tient aussi à Montreuil, grâce au travail de l'Atelier 69. Véritable petite boutique des horreurs avec ses têtes, ses membres arrachés, ses cadavres de bébé ou ses rats éventrés qui s'empilent sur les étagères, cet atelier d'effets spéciaux a reçu le Trophée César & techniques 2021, le 26 janvier dernier. Cette récompense distingue chaque année la filière technique du cinéma. Et vient à point nommé démontrer que, depuis Georges Méliès, Montreuil continue d'être un point névralgique dans la fabrication du cinéma.

Audrey Tautou, Adèle Haenel ou encore Lambert Wilson... C'est à l'Atelier 69 que les plus grandes stars viennent se faire mouler le visage ou une partie du corps qui fera l'objet d'effets spéciaux dans un prochain film. Installée depuis 20 ans à Montreuil, la société CLSFX, aussi connue sous le nom d'Atelier 69, a reçu le Trophée César & techniques 2021, le 26 janvier dernier. Cette récompense attribuée en amont de la cérémonie des Césars (cette année prévue le 12 mars) distingue chaque année les techniciens du cinéma français dont les noms n'apparaissent qu'aux génériques de fin. « Nous sommes fiers et super-contents de ce prix qui récompense l'ensemble de notre travail », avoue Frédéric Laine, l'un des créateurs de l'atelier. Anciens élèves des arts appliqués puis de l'école Olivier-de-Serre, Guillaume Castagne et Frédéric Laine ont fondé leur petite usine à rêves montreuilloise en 2009 avant d'être rejoints par Olivier Afonso. « Nous, on est des enfants des années 1980, l'âge d'or des effets spéciaux. C'est un univers qui nous a fait rêver à une époque où les effets numériques n'existaient pas. » Aujourd'hui, cinq personnes travaillent à plein temps à l'Atelier 69. Jusqu'à une vingtaine d'intermittents

Si les spectateurs remarquent les effets spéciaux, cela veut dire qu'ils sont ratés

peuvent venir les épauler, selon les contrats. Ils sont sculpteurs, mouleurs, maquilleurs. Tout ou presque se fait en pâte à modeler, gel de silicone ou mousse, manuellement. « Nos techniques se perfectionnent au fur et à mesure. Nous nous adaptons à toutes les situations grâce à notre savoir-faire », confirme Olivier Afonso. C'est de leurs 1 000 m², rue Victor-Hugo, que sortent la plupart des gicllements de sang, des plaies ouvertes ou des cadavres vus à l'écran. C'est ici que se préparent les coups de couteau dont les lames se rétractent ou les prothèses en silicone servant à vieillir les acteurs. « Tous les films comportent des effets spéciaux, sauf que les gens ne les voient pas. S'ils les voyaient, cela voudrait dire que c'est raté. » Si les deux confinements ont ralenti la production, les contrats pour la publicité, le théâtre ou directement des artistes qui font appel à eux ont permis à nos artisans de patienter avant un redémarrage des projets cinéma, en janvier. L'entreprise travaille aussi bien sur les petites productions qu'elle soutient volontiers que sur les gros projets du cinéma français et international : le nouvel épisode des aventures de l'irréductible Gaulois Astérix, avec Marion Cotillard, réalisé par Guillaume Canet ; *Alerte rouge en Afrique noire*,

le prochain *OSS 117*, mis en scène par Nicolas Bedos... Dernier grand souvenir en date pour l'équipe : la collaboration sur le nouveau film de Paul Verhoeven. « Cela a été une grande fierté de travailler avec un réalisateur dont la plupart des films ont révolutionné les effets spéciaux », confie Frédéric Laine. ■

UN CÉSAR TECHNIQUE RÉCENT

Depuis 2011, le Trophée César & techniques récompense une entreprise de prestations techniques pour le cinéma en France. Chaque année, cette distinction annoncée en amont de la cérémonie des Césars est décernée par des techniciens ayant participé à un film français. Les entreprises nominées sont jugées sur leurs capacités à maintenir de l'emploi, innover technologiquement, soutenir la création et les démarches écodurables. Un Prix de l'innovation César & techniques est également remis au cours de la même cérémonie. Il a été attribué cette année au studio de création d'effets visuels numériques Mac Guff Ligne.

69 reçoit son César !



1 - Pascal Larue sculpte des mains pour le film d'horreur *Meurs, monstre, meurs*, d'Alejandro Fadel (2019).
 2 - Des prothèses de vieillissement en silicone.
 3 - Buste d'un monstre qui a servi dans une publicité.
 4 - Lætitia Hillion, Christophe Pizetta et Lætitia Quillery en tenue pour fabriquer des moulages. Le neveu d'Olivier Afonso a servi de modèle au moulage de la tête d'enfant.
 5 - Pascal Larue travaille sur un costume commandé par un artiste.
 6 - Une des nombreuses vitrines de l'atelier avec des mannequins qui ont, entre autres, servi pour les films de Quentin Dupieux et de Julien Maury et Alexandre Bustillo.

VERONIQUE GUILLEN



JEAN-LUC TABUTEAU



JEAN-LUC TABUTEAU



VERONIQUE GUILLEN



JEAN-LUC TABUTEAU



JEAN-LUC TABUTEAU

SPECTACLE

ILS CONTINUENT DE JOUER SUR SCÈNE POUR PRÉPARER L'AVENIR DU THÉÂTRE VIVANT

Derrière les façades éteintes et les rideaux baissés, le cœur des théâtres continue de battre, dans l'ombre. Le 22 janvier, le Théâtre municipal Berthelot – Jean-Guerrin accueillait justement la compagnie de théâtre d'ombres égypto-montreuilloise Hékau pour une présentation de sa pièce *Tarakeeb* à des professionnels.



Tarakeeb, de la compagnie de théâtre d'ombres Hékau.

S'ils ont l'interdiction de jouer devant le grand public, les professionnels du spectacle vivant (comédiens, techniciens, metteurs en scène...) continuent de travailler derrière les rideaux baissés. Car le ministère de la Culture a autorisé dans les établissements culturels fermés au public l'accueil d'artistes en résidence, ces lieux qui les reçoivent pour leurs recherches ou leurs créa-

tions. Autorisation est également donnée aux programmeurs de structures culturelles, professionnels du secteur ou journalistes d'assister aux répétitions qui s'y déroulent. L'occasion d'échanger sur leur travail, de voir les points d'amélioration éventuels, de préparer les futures saisons. Et un bon moyen de continuer à exister et de se projeter dans

le futur mais sans vrais spectateurs. C'est notamment le cas pour la compagnie Hékau qui, le 22 janvier dernier, a présenté devant quelques professionnels sa pièce de théâtre d'ombres, *Tarakeeb*. «Je considère que le spectacle est né aujourd'hui. Maintenant qu'on l'a enfin confronté au public», confie, émue, Nicole Ayach, la directrice artistique.

LA SINGULARITÉ DE SE RETROUVER UN INSTANT

À la fois conceptrice, metteuse en scène et interprète, elle reconnaît : « La jauge limitée rend la représentation moins dynamique mais, vu le contexte, c'est très touchant, car on renoue avec la singularité de se retrouver quelques instants pour partager une émotion collective. Un instant d'autant plus magique qu'on sait sa fragilité. On s'est déshabitués, comme s'il y avait un long jeûne du spectacle vivant. Mais je suis persuadée que cela reviendra très vite. On sent que tout le monde est en manque de culture. » La Montreuilloise avait imaginé une autre chronologie pour cette pièce, aboutissement d'un long projet de création de 5 ans avec Hany Hommos. La compagnie devait jouer en avril, au moment du premier confinement, puis en novembre, lors du second. Aujourd'hui, les rideaux des théâtres restent baissés, au même titre que ceux des autres lieux de culture. « C'est très émouvant d'en être arrivés là à Berthelot, de vivre ce petit aboutissement déjà, malgré un contexte bizarre. » Pour le moment toutes les dates de représentation ont sauté. Et la compagnie survit surtout grâce à des subventions. « On a malgré tout plus de chance en France qu'en Égypte ou aux États-Unis, relativise la marionnettiste, qui espère jouer en juin. Mais comme tout le monde du spectacle, on reste dans l'attente. Alors Inch'allah ! »

■ Anne Locqueneaux

Le nouveau clip de Petite Gueule

« Pour tous les discrets, les timides, les invisibles, les oubliés, les qu'on r'connait pas, les du fond d'la classe... » Petite Gueule, la chorale et l'Ensemble Dénote, dirigés par Mathieu Braud, ont enregistré un clip, version orchestrale 93% Made in Montreuil avec un peu de 95, de 94, de 75 et aussi du hip-hop et du classique. Facebook : Concerto pour triangle, Petite Gueule.

Rejoignez l'Orchestre du Nouveau Théâtre de Montreuil pour les JO

Avec *Hymnes en jeux*, préparez l'accueil de la flamme olympique. Au rythme de deux concerts chaque saison jusqu'aux Jeux olympiques et paralympiques de Paris, seront réunis d'ici à 2024 plus de 100 musiciens et un répertoire de 30 hymnes. Pour chaque concert, quatre compositeurs réorchestrent des hymnes dans des styles variés.

Infos et inscriptions : nouveau-theatre-montreuil.com (entre-vous-et-nous/pratiques-amateurs/hymnes-en-jeux), ou antonin.delom@nouveau-theatre-montreuil.com

« 3300 Tours | Passion Disque »

Vous avez un album préféré ? Le Nouveau Théâtre de Montreuil vous propose de participer à une expérience inédite. L'enjeu est d'aller au-delà de notre rapport intime à la musique, afin de livrer à une communauté un récit personnel dont le fil conducteur est un album clef. Inscriptions avant le 28 février. Infos : nolwenn.mornet@nouveau-theatre-montreuil.com

Le projet « Tarakeeb »

L'histoire de *Tarakeeb* est liée à celle du cofondateur de la compagnie Hékau, Hany Hommos. Ce sont ses racines égyptiennes qui ont nourri cette histoire coécrite avec la Franco-Américaine Nicole Ayach. *Tarakeeb* parle d'allers-retours entre la France et l'Égypte, de déracinement, de retour aux sources. Ce spectacle puise ses sources dans le théâtre d'ombres égyptien, dont l'existence remonte au XII^e siècle. Par la magie des ombres portées et emporté par le son du saz (instrument à cordes mésopotamien), le spectateur s'envole avec les oiseaux du héros entre Le Caire et la

banlieue parisienne. L'idée des auteurs est de présenter le théâtre d'ombres « dans une dimension contemporaine, de sortir du castelet et d'offrir une relation moins codifiée du rôle de marionnettiste ». Le spectateur peut en effet distinguer les marionnettistes et le génie du saz, Abdallah Abozekry, œuvrer sur scène. L'approche tout en poésie de ce spectacle en fait une pièce merveilleuse à destination des petits comme des grands. Une œuvre politique également par les questions de migration entre la France et le Moyen-Orient qu'elle pose.



TÊTE DE L'ART

MATHIEU SALAMA

Voyage baroque au pays des castrats en compagnie d'un contre-ténor

Depuis le quartier de la Boissière, à Montreuil, il a fait chanter le chroniqueur Pascal Praud... à qui il a donné des cours en duplex lors du premier confinement. Pendant ces temps suspendus, Mathieu Salama a aussi lancé un concours de chant, baptisé LIVE#en confinement. Le chanteur d'opéra lyrique a reçu plus de 500 candidatures venues du monde entier ! Toujours à la recherche de nouveaux défis, ce contre-ténor interprète du répertoire des XVII^e et XVIII^e siècles a donné des concerts tous les dimanches en live sur sa page Facebook pendant ce même premier confinement et proposé gratuitement des cours de chant. Une discipline qu'il enseigne notamment à l'école de musique parisienne Crescendo Art, qu'il a fondée à 28 ans. Inventeur d'une méthode de chant

baptisée Fasila, il est encore le coup de cœur de Radio Classique pour la pièce musicale *Hommage aux castrats* et second prix au concours de chant international Les Clés d'or. Son répertoire ? « Celui des castrats dans un registre sopraniste, ces voix les plus hautes chez les hommes. Pour simplifier, je suis comme une femme qui chanterait *La Traviata*. » En attendant la tournée, suspendue pour cause de Covid, le talentueux soliste sort son quatrième album, *Furioso Barocco*. Un florilège d'airs et de duos qui tisse le fil conducteur d'un voyage baroque, avec des extraits des plus grands opéras de Vivaldi, Haendel, Monteverdi, ainsi que quelques airs étranges et poétiques de Purcell. ■ A.L.

SAVOIR PLUS : album *Furioso Barocco*, chez Klarthe, 15 €, sur mathieusalama.com

QUE LIRE ? QUE VOIR ? QUI ÉCOUTER ? LES ACTEURS CULTURELS MONTREUILLOIS VOUS CONSEILLEN

Le Montreuillois continue à vous aider à garder le moral et à afficher un sourire derrière les masques en recueillant les meilleures recommandations et les coups de cœur des acteurs culturels de la ville, toujours soucieux et heureux de créer du lien et de partager.

QU'EST-CE QU'ON LIT ?

LES COUPS DE CŒUR DE LA LIBRAIRIE ZEUGMA

La Petite Dernière, de Fatima Daas, éditions Notabilia
Un gros coup de cœur pour ce premier roman en forme d'autofiction, sorti en 2020. On suit le parcours de l'auteur qui essaie de se définir en tant que femme, musulmane pratiquante et banlieusarde. Un texte qui va rester.



Bandits et brigands, recueil collectif, éditions de L'Échappée

Huit nouvelles, portraits de brigands et brigandes méconnus, à des moments différents de leur vie. On y découvre des fortes têtes qui ont défié l'ordre public et agi pour le bien commun : Cartouche, Phoolan Devi ou Rob Roy.

De pierre et d'os, de Bérengère Cournut, éditions Le Tripode

Ce roman relate la vie dans le Grand Nord d'une jeune fille inuit, séparée de ses parents par la fonte des glaces. De la littérature socio-ethnique pour larguer les amarres dans le grand froid.

LES COUPS DE CŒUR DE LA LIBRAIRIE FOLIES D'ENCRE

Ghetto Park, de Pierre Tartakowsky, édition Folies d'encre

De nos jours en Pologne, un jeune artiste sulfureux est sollicité pour la conception d'un parc d'attractions à Lodz sur le thème de la Shoah, « Ghetto Park ». Ça vous semble nauséabond ? C'est pire encore, la fiction a été rattrapée par la réalité ! En 2020 a été présenté à Babi Yar,



La Ruée vers l'or, de Charlie Chaplin, un chef-d'œuvre du cinéma.

en Ukraine – lieu où l'armée allemande a perpétré en 1941 le plus grand massacre de la Shoah ukrainienne – un projet de parcours en réalité virtuelle où les visiteurs choisiront d'incarner une victime ou un bourreau...

Serge, de Yasmina Reza, éditions Flammarion

Qu'est-ce qu'une famille, qu'est-ce qu'un lien, à quoi reconnaît-on les siens ? Une famille juive foudroyée, Serge, Anne et le narrateur en retrait. On rigole beaucoup, parfois jaune, parfois bleu.

LES RECOMMANDATIONS DE LA LIBRAIRIE LE CHASSEUR DE LIVRES

La plus ancienne librairie de Montreuil, « la bouquinerie aux 10 000 coups de cœur ». Les collectionneurs, les chasseurs de pépites, mais aussi les nostalgiques avides de retrouver leurs souvenirs d'enfance pourront y dénicher des romans policiers, des romans d'aventure du XIX^e siècle, des bandes dessinées populaires, ainsi que des livres de collection parfois moins chers que des livres neufs, des livres qui ne sont plus édités ou des éditions originales. La vitrine, qui change tous les mois, met un coup de projecteur en février sur **Jack Kirby, le créateur des super-héros Hulk, les 4 Fantastiques ou encore Captain America**. Le libraire, quant à lui, avoue un faible pour **les romans historiques de Jean d'Aillon** : « Ils sont très bien écrits, très bien documentés, palpitants. Je ne comprends pas pourquoi ils n'ont pas encore été adaptés à la télévision. »

QU'EST-CE QU'ON ÉCOUTE ?

Les titres « vaccin contre la morosité » du secteur Musique des bibliothèques de Montreuil.

Aimez ces airs, de DjeuhDjoah & Lieutenant Nicholson (Hot Casa Records, 2019)

« Dire qu'on est tous ensemble alors qu'on est tous seuls aussi... » Avec son refrain faussement naïf porté par un groove electro-funk tout aussi accrocheur, le titre « Tout s'assemble », de DjeuhDjoah & Lieutenant Nicholson, figure au hit-parade des chansons de circonstance à écouter pour traverser cette période dans la bonne humeur.

Le reste de l'album du duo parisien propose 15 morceaux ensoleillés où les influences musicales se mélangent joyeusement.



Sur YouTube : DjeuhDjoah & Lieutenant Nicholson – *Tout s'assemble*.

Chaos and Creation in the Backyard, de Paul McCartney (Capitol/EMI, 2005)

On connaît tous Paul McCartney (il fut un des membres des Beatles, aux côtés de John Lennon, Georges Harrison et Ringo Starr). Sa carrière solo post-Beatles est certes moins connue, mais néanmoins

particulièrement intéressante. Cet album de 2005, loin d'être musicalement chaotique, recèle des perles de mélodies. L'art de Paul McCartney pour écrire une chanson pop parfaite est toujours intact. YouTube : Paul McCartney – *Chaos and Creation in the Backyard*.

Les albums complets sont au secteur Musique de la bibliothèque, et seront disponibles à l'emprunt dès la réouverture de celle-ci.

Je suis africain, de Rachid Taha (Naïve, 2019)



Goguenard, Rachid Taha livrait un an après sa mort, en septembre 2018, un album posthume plein d'humour, explosif et engagé, peut-être l'un des plus réussis de sa carrière. Dans le clip du titre éponyme, en partie tourné à Montreuil, le rockeur « algérien à déclarer » chante l'amour de ses racines africaines, en convoquant balafon, oud, violons orientaux et guitares congolaises, ainsi qu'une ribambelle de copains nommés Brian Eno, Damon Albarn, Catherine Ringer, Jeanne Added ou Oxmo Puccino. Un hymne antiraciste et panafricaniste, dont la pertinence reste plus que jamais d'actualité !

YouTube : Rachid Taha – *Je suis africain*.

QU'EST-CE QU'ON REGARDE ?

Les recommandations de Stéphane Goudet, directeur artistique du cinéma Le Méliès, à Montreuil.

Du rire aux larmes

On ne voudrait pas dire du mal des plateformes payantes, mais bon... Quitte à rester chez

soi pour cause de fermeture forcée des cinémas, pourquoi ne pas profiter plutôt des espaces de diffusion gratuits des meilleurs films ? Voici par exemple trois classiques pour cette sélection : deux muets et un grand film des années 1990. Les deux premiers sont des chefs-d'œuvre du genre burlesque, à voir et revoir avec les enfants. Dans la lignée de l'excellent documentaire **Charlie Chaplin, le génie de la liberté**, de François Aymé et Yves Jeuland, diffusé il y a peu sur France 3 et France 4, pourquoi ne pas revoir **La Ruée vers l'or**, l'un des films majeurs de Chaplin, accessible sur YouTube ? Ou comment faire rire à partir d'une tragédie absolue fondée sur l'anthropophagie...

En attendant de pouvoir assister, au Nouveau Théâtre de Montreuil, à la reprise du spectacle **Buster**, de Mathieu Bauer, partageons l'un des plus grands classiques de Keaton, **Le Mécano de la Générale**, dont Orson Welles disait qu'il était, par-delà le rire, le meilleur film jamais réalisé sur la guerre de Sécession, devant *Autant en emporte le vent*...

Mais l'histoire du cinéma, c'est aussi le cinéma en cours et celui de la fin du siècle dernier. **Y aura-t-il de la neige à Noël ?** de Sandrine Veysset reste un des meilleurs films des années 1990, entre conte de Noël et fiction bouleversante sur les violences sexuelles. En écho au nouveau mouvement salutaire de libération de la parole, déclenché par les affaires Duhamel, Louvin et Lévêque.

Arte TV (vidéos – *Y aura-t-il de la neige à Noël ?*).



Cagnotte solidaire pour la Cantine de Kathy



VERONIQUE GUILLEN

Des clients habitués de La Cantine, le restaurant du Nouveau Théâtre de Montreuil, se sont mobilisés en créant une cagnotte en ligne pour venir en aide à Kathy, la restauratrice. À cause de la fermeture du théâtre, l'établissement n'a pas la possibilité de proposer de la vente à emporter. Pour soutenir La Cantine et dans l'espoir de voir refleurir les chaises multicolores de sa terrasse place Jean-Jaurès, chaque euro compte. Tapez « Une cagnotte solidaire pour La Cantine de Kathy » sur papayoux-solidarite.com

Putsch, la révolution végane

Putsch, le premier café et traiteur 100 % végétalien de Montreuil, a ouvert ses portes le 13 janvier dernier à l'angle du boulevard Rouget-de-Lisle et de la rue Girardot. En raison des restrictions sanitaires, il propose de la vente à emporter pour entamer sa révolution culinaire. À Montreuil, Putsch travaille déjà avec des enseignes telles que Biocoop, Les Nouveaux Robinson et La Petite Épicerie. 21, bd Rouget de Lisle. Vente à emporter du mardi au samedi de 11h 30 à 14h 30. Tél. 09 54 84 57 49.

Pour nous transmettre des informations relatives à votre quartier, contactez : christine.chalier@montreuil.fr

PERMANENCE DES ÉLUS : page 29.

COMPOST : 1, avenue Pasteur, le samedi de 11h à 13h.

DATES DE L'ENLÈVEMENT DES ENCOMBRANTS : voir plan page 26.



GILLES DELBOIS

À L'AFFICHE

Aga (Attribution gratuite d'actions) « Rappeur vagabondant entre le Nord, l'Essonne, la Seine-Saint-Denis et le Portugal. » Son nom d'artiste signifie « Attribution gratuite d'actions », une façon de célébrer l'éducation populaire. Avec son 2^e EP, qui sort ce mois-ci, Aga fait monter l'émotion. « Je me suis entouré de gens que j'admire » : les Montreuillois Kohm (ingénieur du son), Clifto Cream (clippeur) et les copains du label Grisbi. Aga revendique une écriture introspective, « engagée et sans compromis ». Facebook : Aga Hugo.

ACCOMPAGNEMENT. Avec Socrate, les lycéens s'engagent pour l'égalité des chances à l'école

L'association Socrate propose un accompagnement à la scolarité grâce à des lycéens bénévoles qui donnent de leur temps pour redonner confiance et estime de soi, chaque année, à une quarantaine d'écoliers montreuillois.

Tous les mardis à 17h depuis la rentrée de janvier, Tidiane retrouve Léa, son binôme, une lycéenne qui vient dans son collège pour l'aider à faire ses devoirs. Un suivi personnalisé dans le cadre d'un atelier collectif mis en place par l'association Socrate. Quatre établissements scolaires bénéficient de ce dispositif à Montreuil : les élémentaires Diderot 1 et 2, et les collèges Jean-Moulin et Jean-Jaurès. « Nous accueillons des élèves qui ne sont pas en total décrochage scolaire, parce que nous



Tidiane révisait sa leçon avec l'aide de Mila. Cette lycéenne volontaire remplace exceptionnellement Léa, le binôme de Tidiane.

considérons que cela relève d'autres compétences, explique Lola Lechtanski, la référente territoriale de l'association pour la Seine-Saint-Denis. Ces élèves ont besoin d'un petit coup de pouce dans leur scolarité, d'être remotivés ou de reprendre confiance en eux. » Depuis vingt ans, Socrate recrute des lycéens pour suivre et accompagner un

élève pendant tout une année scolaire, au sein de son établissement, sous la vigilance de plusieurs volontaires en services civiques. « Il ne faut pas oublier que nos lycéens sont encore des mineurs », précise Lola Lechtanski. Les référents ont également un rôle d'animateurs en préparant en amont de chaque séance les jeux ou activités pédagogiques propo-

sés aux binômes en deuxième partie d'atelier, parce que le jeu permet aussi la transmission. « Il n'est pas besoin d'être bon élève pour devenir un binôme, un Socrate, il suffit d'être motivé », confirment Line, Marie-Lou et Mathieu, les volontaires en service civique qui interviennent à Jean-Moulin. L'association veut créer un lien privilégié entre les enfants et les lycéens, qui n'ont souvent que quelques années d'écart. Un lien renforcé par des sorties culturelles pendant les vacances scolaires. À la fin de l'année, au cours d'une cérémonie citoyenne, chaque enfant reçoit un diplôme et chaque lycéen une attestation d'enseignement.

MALGRÉ LE COVID-19

En 2020, le Covid a compliqué les choses. L'association a eu du mal à entrer dans les lycées en début d'année pour recruter les bénévoles, en raison des restrictions sanitaires. Puis le deuxième confinement a repoussé le début du mentorat à janvier. Les ateliers ont été assurés entre-temps par les jeunes en service civique. Durant le premier confinement, toutefois, les lycéens volontaires avaient réussi à maintenir un lien téléphonique hebdomadaire avec leur binôme. Cette proximité a assurément soutenu les familles et aidé les enfants à vivre ce moment difficile. ■

Ce qu'ils en disent...



Mila Miloudi, élève de terminale à Jean-Jaurès. C'est une amie qui m'a parlé de Socrate, au lycée. Cela m'a donné envie car il y a

tellement d'enfants qui n'ont pas l'occasion de travailler dans de bonnes conditions ! Je suis une élève de CM1 qui m'a choisie d'après mon portrait chinois. La demi-heure de jeu nous permet de discuter, de créer de la complicité. J'adore rencontrer de nouvelles personnes. C'est touchant de travailler avec des enfants. L'association me permet aussi de rencontrer des bénévoles de mon âge et des services civiques.



Tidiane Sow, élève de 6^e à Jean-Moulin. Je suis l'aide aux devoirs avec Socrate depuis le CM1. Ça m'aide pour le travail,

ça me permet de progresser. Mes parents sont contents. Je sais que je dois bien travailler car je souhaite devenir conducteur de train. Avec Léa, mon binôme, on joue aux tables de multiplication, aux cartes. J'ai gardé le contact avec tous mes binômes : Albert, Morgane et Cyriac. On s'appelle. Pendant le confinement, Morgane prenait de mes nouvelles. Ça me faisait plaisir de parler avec elle, car je ne voyais plus mes copains.



Lola Lechtanski, référente territoriale de Socrate. Les élèves ont très peu de différence d'âge, les liens se créent facilement.

Les lycéens sont un peu considérés comme des grands frères ou des grandes sœurs. Nous essayons de conserver les binômes d'une année sur l'autre. Les élèves attendent ce rendez-vous avec impatience, c'est un moment privilégié. Ce n'est pas habituel pour eux d'avoir l'attention d'un grand. Nous encourageons les échanges, les discussions selon les affinités. C'est aussi l'endroit où l'on peut se confier, qui favorise l'apprentissage et l'esprit de groupe.

VERONIQUE GUILLEN

VERONIQUE GUILLEN

À SAVOIR

L'association Socrate recrute toujours des lycéens volontaires pour mentorer des élèves montreuillois. Pour postuler, remplissez le formulaire en ligne sur associationsocrate.org



GILLES DELBOS

COUP DE CHAPEAU

à Marion Picard

Née en France, élevée au Maroc, formée à Toulouse, mutée en Île-de-France en tant que CPE, la principale adjointe du collège Marais-de-Villiers a un parcours éclectique, comme de nombreux Montreuillois. Ce métissage culturel a teinté ses convictions éducatives. Depuis son arrivée au collège, Marion Picard a remis en selle les projets de développement durable afin de réunir tous les élèves autour d'un objectif : le vivre-ensemble ! Autre innovation, le 12 février, l'établissement accueille un poulailler. Une première !

AVENIR. « Elles Ensemble », une initiative qui donne un coup de pouce aux femmes entrepreneures

Pour la deuxième année consécutive, et malgré un contexte sanitaire difficile, le Comptoir incubateur propose, avec « Elles Ensemble », un programme d'accompagnement gratuit de six mois destiné aux femmes entrepreneures travaillant dans le territoire d'Est Ensemble. Objectifs ? Maximiser leur impact et favoriser leurs chances de succès.



VERONIQUE GUILLIEN

Le programme de formation s'achèvera en mai.

Ambiance studieuse ce mardi après-midi dans les locaux du Comptoir incubateur. La seconde promotion du programme « Elles Ensemble » arrive au compte-gouttes pour assister à une formation sur le « social design ». Armées de calepins et d'ordinateurs portables, toutes écoutent attentivement l'exposé de l'ingénieur social Nathan Stern,

venu distiller des conseils sur la présentation de leurs projets.

UN ACCOMPAGNEMENT PERSONNALISÉ

« L'objectif est de donner aux entrepreneures les moyens d'avoir de l'impact sur leurs audiences, explique-t-il. J'ai encouragé chacune d'elles à présenter son projet avec des mots simples qui peuvent tou-

cher. Il n'y a rien de mieux que l'authenticité pour créer de l'engagement. »

Le Comptoir est issu du réseau international d'incubateurs du groupe SOS Pulse. Depuis 2014, au troisième étage de l'Atrium, il promeut la réussite entrepreneuriale à travers des accompagnements à haute valeur ajoutée. Parmi ceux-ci, le programme « Elles ensemble »

qui, depuis deux ans, propose un accompagnement de six mois, sur mesure et gratuit, à des femmes entrepreneures confirmées.

UN PUBLIC SPÉCIFIQUE

« Ce programme s'adresse aux femmes car, d'un point de vue sociologique, elles rencontrent plus de difficultés pour développer leurs entreprises, indique Emmanuel Chauvin, responsable du Comptoir. On souhaite les inspirer, les nourrir de nouvelles idées, les outiller et, enfin, effectuer un travail de mise en réseau. Le programme en cours regroupe 11 entrepreneures. Il a commencé au mois de novembre et se terminera au mois de mai. »

Articulée en partenariat avec Est Ensemble, la formation dispense un coaching personnalisé et du mentorat, et donne la possibilité de louer l'espace de coworking. Elle se déroule à temps partiel et propose deux ateliers de ce type par mois. Elle ne s'adresse qu'à des femmes entrepreneures confirmées (3 à 5 ans).

À l'issue de la séance, les entrepreneures repartent avec de nouvelles pistes de réflexion pour développer leur activité. Lors d'un tour de table, chacune a pris la parole pour évoquer son projet. Timides au début, les échanges ont rapidement été remplacés par des débats fructueux. La devise du Comptoir incubateur ? « Accorde-moi ta confiance. » Tout un programme ! ■

À SAVOIR

Le Comptoir incubateur, 104, avenue de la Résistance. contact@comptoir.co

Collecte de tissus



La compagnie Les Ouvriers de joie organise une collecte de tissus pour son prochain projet artistique. Un bac de collecte sera présent à l'accueil de la maison de quartier 100 Hoche durant tout le mois de février. Des tissus, des vêtements, des chapeaux de couleur verte sont particulièrement recherchés : ils serviront de costumes aux jeunes échassiers de La Noue. Si vous savez coudre, vous pouvez également leur venir en aide. Pour plus d'informations, contactez le 06 71 55 78 42.

Exposition

Du 19 au 26 février, la maison de quartier 100 Hoche accueillera l'exposition *Paris-Londres* du musée national de l'Histoire de l'immigration. Laquelle proposera, grâce à un parcours immersif et chronologique, de traverser les trois décennies décisives de l'histoire musicale de Paris et de Londres. Des médiateurs du service civique seront présents pour accompagner la visite. Pour plus d'informations, contactez le 01 71 86 29 35.

Encombrants

Quatre zones dédiées aux encombrants ont été créées à La Noue, afin d'éviter les dépôts « anarchiques ». Pour rappel, les services d'Est Ensemble ramassent les encombrants une fois par semaine, le mercredi matin. Merci de déposer vos objets après 20h la veille, ou avant 5h 30 le jour même.

Pour nous transmettre des informations relatives à votre quartier, contactez : elhadi.coly@montreuil.fr

PERMANENCE DES ÉLUS : page 29.

COMPOST : 46, rue des Clos-Français, le samedi de 11h à 13h 30.

DATES DE L'ENLÈVEMENT DES ENCOMBRANTS : voir plan page 26.

Ce qu'elles en disent...



Cannelle Vigroux, fondatrice de Kitwaké
Je propose des vêtements de yoga et de pilates écoresponsables pour femmes.

Nous avons plusieurs gammes, avec un choix de matières innovantes, l'huile de ricin par exemple. J'ai trouvé cet atelier très chouette, il m'a permis de me poser, de prendre du recul. Quand on est une jeune marque, on se heurte à des grands groupes. Il faut être d'autant plus fort pour pouvoir se maintenir. C'est très intéressant de pouvoir bénéficier de conseils d'intervenants et échanger avec des porteurs d'autres projets.



Fatimata Sy, styliste, gérante de la boutique byFatimataSY
Je fais du sur-mesure, de la transformation de vêtements

et je travaille sur le zéro déchet. J'aimerais développer une ligne de maillots de bain écoconçus. Le programme se passe super bien. Nous sommes plusieurs créatrices ensemble. Le confinement nous a permis d'avoir des connexions, de nous suivre, de nous encourager et d'avoir des retours sur nos projets respectifs. J'espère que ce programme va m'aider à trouver des financements, car la fabrication en série représente un projet d'envergure.

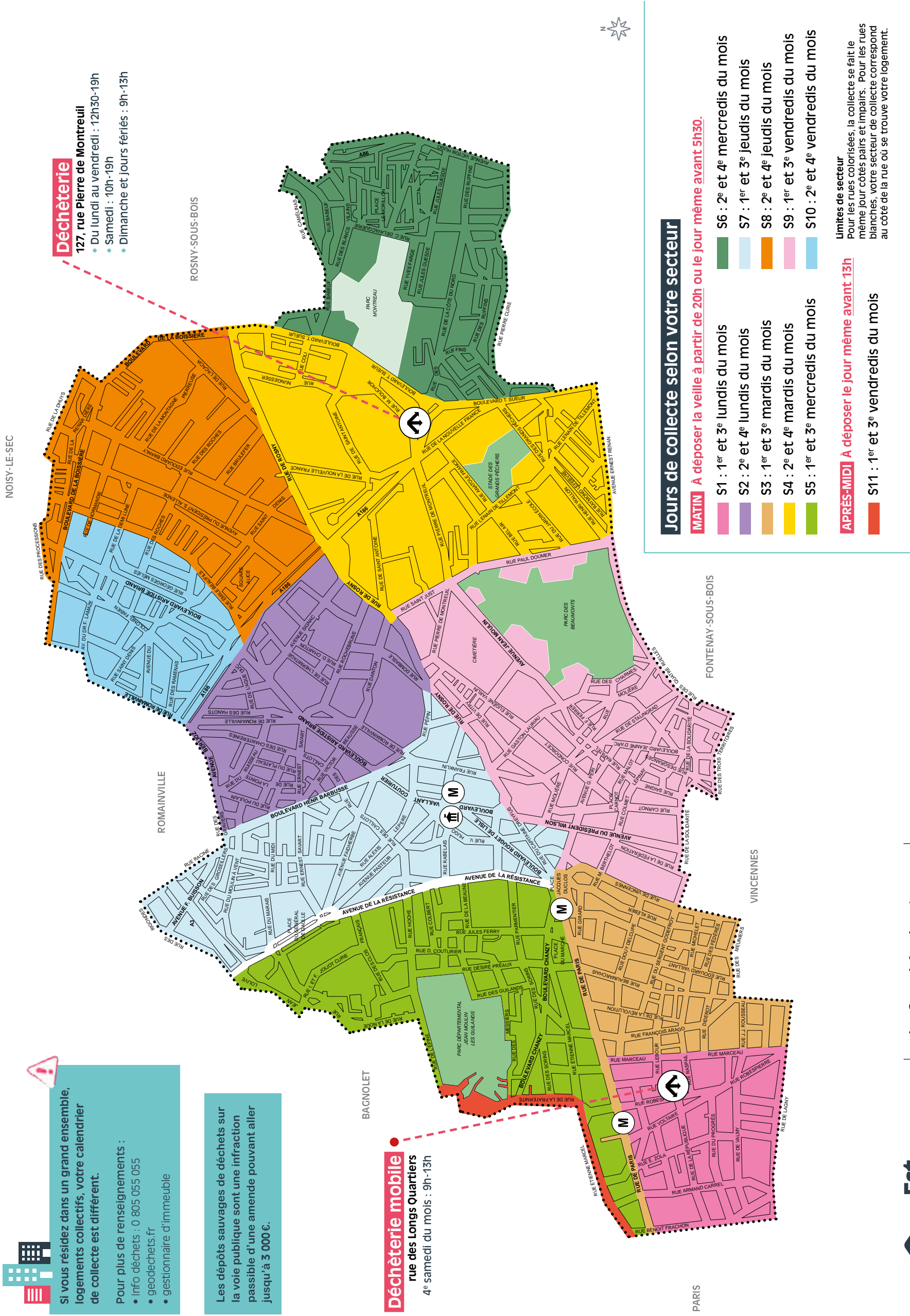


Noémie Marchyllie, porteuse du projet Kabubu
Mon projet vise à faciliter l'inclusion sociale et professionnelle des personnes

exilées. Ça a été très intéressant aujourd'hui d'avoir des retours sur la façon de présenter nos parcours et la perception que l'on peut avoir de notre projet. Il est aussi important de pouvoir échanger avec les autres porteurs de projets. D'avoir leur point de vue sur eux-mêmes, de savoir comment ils se considèrent... Nous avons eu un débat sur le vocabulaire et les mots qui sont chargés de sens. Je vais maintenant davantage réfléchir à la communication, pour la suite.

VERONIQUE GUILLIEN

DATES DE LA COLLECTE DES ENCOMBRANTS DANS VOTRE RUE



Déchèterie
 127, rue Pierre de Montreuil
 • Du lundi au vendredi : 12h30-19h
 • Samedi : 10h-19h
 • Dimanche et jours fériés : 9h-13h

Jours de collecte selon votre secteur

MATIN A déposer la veille à partir de 20h ou le jour même avant 5h30.

- S1 : 1^{er} et 3^e lundis du mois
- S2 : 2^e et 4^e lundis du mois
- S3 : 1^{er} et 3^e mardis du mois
- S4 : 2^e et 4^e mardis du mois
- S5 : 1^{er} et 3^e mercredis du mois
- S6 : 2^e et 4^e mercredis du mois
- S7 : 1^{er} et 3^e jeudis du mois
- S8 : 2^e et 4^e jeudis du mois
- S9 : 1^{er} et 3^e vendredis du mois
- S10 : 2^e et 4^e vendredis du mois

Limites de secteur
 Pour les rues colorisées, la collecte se fait le même jour côtés pairs et impairs. Pour les rues blanches, votre secteur de collecte correspond au côté de la rue où se trouve votre logement.

APRÈS-MIDI A déposer le jour même avant 13h

- S11 : 1^{er} et 3^e vendredis du mois

!
 Si vous résidez dans un grand ensemble, logements collectifs, votre calendrier de collecte est différent.
 Pour plus de renseignements :
 • Info déchets : 0 805 055 055
 • geodechets.fr
 • gestionnaire d'immeuble

Les dépôts sauvages de déchets sur la voie publique sont une infraction passible d'une amende pouvant aller jusqu'à 3 000 €.

Déchèterie mobile
 rue des Longs Quartiers
 4^e samedi du mois : 9h-13h

geodechets.fr
 L'info déchets sur mesure

Info déchets
 0805 055 055
N°gratuit depuis un poste fixe ou mobile

Est Ensemble
 Grand Paris



LA RECETTE DU CAM 93 POUR FAIRE ÉCLORE LES TALENTS !

L'exploit réalisé en meeting par les sœurs Benfares fin janvier est venu rappeler que le Club athlétique Montreuil 93, en plus d'être un des meilleurs clubs de France, est une référence en matière de formation. Une réussite qui s'explique, entre autres, par l'absence de pression et un incomparable esprit de famille.

Le 22 janvier dernier, lors du meeting Élite en salle de Miramas (Bouches-du-Rhône), les sœurs Benfares, talents prometteurs du Club athlétique Montreuil 93 (CAM), ont frappé un grand coup : Sara, l'aînée, a remporté le 3 000 m (catégorie espoirs), pulvérisant au passage le record de France, tandis que Sofia l'a imitée sur la même distance chez les cadettes, s'emparant, elle, du record d'Île-de-France. Ce double exploit familial, s'il est remarquable et fait la fierté de tout un club, ne surprend plus vraiment. Car, depuis un peu plus de deux décennies, le CAM a pris une fâcheuse habitude : il gagne. Ses 18 titres de champion de France interclubs, dont la plupart ont été acquis dans les années 2000, sont là pour en témoigner. Si le club montreuillois cultive la recette du succès, il n'en a en tout cas jamais fait une obsession, et là peut-être est sa force. «Au CAM, on ne forme jamais un athlète avec la nécessité absolue



Samir Benfares, président du CAM, avec les athlètes du club lors du meeting Élite en salle de Miramas.

d'en faire un champion, souligne Florence Ezeh, ancienne championne d'Afrique au lancer du marteau et entraîneuse à l'école d'athlétisme. On les éduque pour qu'ils donnent le meilleur d'eux-mêmes mais on s'adapte toujours à leurs capacités.» Selon Alain Frérot, doyen du club (il a 83 ans) et spécialiste du demi-fond, «il n'y a évidemment pas de recette miracle pour gagner», mais quelques méthodes pour mettre un sportif sur les bons rails. «Moi, je leur parle beaucoup, raconte le coach. J'ai toujours essayé d'être un second papa et fait en sorte que l'entraînement soit un moment plaisant, surtout pas le baigne, même s'il faut parfois se montrer exigeant.

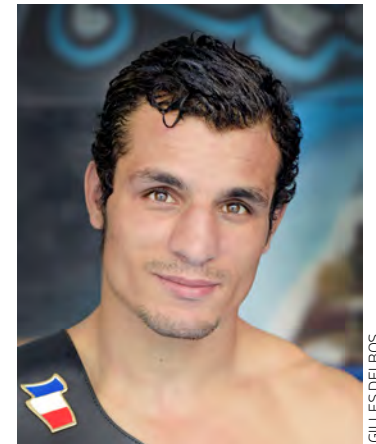
Ce que je prône ? De la rigueur avec un sourire.»

UN CLUB FAMILIAL

Responsable du saut en hauteur et entraîneur en équipe de France, Moussa Fall rappelle que le CAM n'est pas une usine mais un club familial, où chacun prend soin de l'autre. «Un sportif accompli sur la piste est un sportif heureux dans la vie, estime celui qui fut le premier Africain à passer la barre des 2,20 m. Pour que nos jeunes soient dans les meilleures dispositions, on les aide dans leurs orientations et leur parcours professionnels. Qu'on soit bon ou mauvais, quand on entre au CAM, on intègre avant tout une famille.» Autre source de réus-

site, l'écosystème montreuillois. «Lorsqu'on se déplace pour une compétition, il n'est pas rare de voir les parents qui nous accompagnent monter une tente et proposer des collations à nos athlètes», détaille Samir Benfares, ancienne gloire du club et président du CAM fraîchement élu (lire entretien ci-dessous). «Je suis passée par d'autres clubs mais il n'y a qu'à Montreuil que j'ai vu des supporters faire le déplacement en car pour nous soutenir, notamment lors des championnats de France interclubs, rapporte Florence Ezeh. Dans ce sport et à ce niveau, c'est rarissime ! Leur présence a pour effet de nous transformer en véritables guerriers.» ■ Grégoire Rémund

Le Montreuillois Massi Tachour champion d'Europe de boxe



Le boxeur Massi Tachour, qui vit à Montreuil depuis son plus jeune âge et défend les couleurs de l'US Fontenay-sous-Bois, a conquis le titre de l'Union européenne des super-légers, le 5 décembre dernier à Levallois. Il a dominé aux points l'Italien Giuseppe Carafa. À Montreuil, Massi Tachour n'est pas un inconnu. En 2018, il avait été sacré champion de France, son premier grand titre, dont *Le Montreuillois* s'était fait l'écho. «C'est évidemment mon plus beau succès mais je ne compte pas m'arrêter en si bon chemin», avait alors déclaré le jeune puncheur de 27 ans. En effet, en réussissant à défendre sa ceinture quelques mois plus tard, il s'est ouvert les portes de l'Europe. Aujourd'hui, gonflé à bloc par son nouveau succès, il voit encore plus loin. Et confie : «L'objectif sera de remettre en jeu ce titre plusieurs fois, marquer des points au classement pour, peut-être, avoir la chance de disputer un jour un championnat du monde.»

Le FC Montreuil ouvre son club house

Ambiance cosy et meubles de récupération. Depuis janvier, lors des jours de match ou d'entraînement au stade Robert-Legros (Grands-Pêcheurs), le FC Montreuil a mis à disposition des familles un club house. «Pour prendre une boisson chaude et partager un moment convivial», explique Éric Lacomat, président du club. Tout cela, évidemment, dans le plus strict respect des normes sanitaires, avec une jauge limitée à six personnes.

« Au Club athlétique de Montreuil, l'excellence passe par l'effort collectif et non l'élitisme ! »

Après avoir été athlète au CAM dans les années 1990, vous avez été nommé le 21 novembre dernier président du club. Occuper un jour ce poste était une évidence ?

Samir Benfares: Pendant longtemps, j'ai pensé que le costume de président était trop grand pour moi. Mais au club, avec lequel je n'ai jamais rompu les liens depuis mon départ en 2003, les soutiens étaient nombreux. J'ai donc fini par accepter. Au moment de prendre ma décision, je me suis aussi souvenu que le CAM avait fait beaucoup pour moi – il a notamment financé mes études d'ingénieur. L'heure était venue de lui rendre la pareille.

Comment expliquez-vous ce lien indéfectible ?

S.B.: Montreuil a quelque chose de magique. Quand on débarque dans ce club, il est difficile ensuite de le quitter. Au CAM, on forme une grande famille – on rigole, on s'engueule, on se réconcilie... Et puis, l'esprit Jean Delbert, son fondateur, a



Samir Benfares, président du CAM 93.

toujours perduré. Ici, l'excellence passe par la masse et non par l'élite. Ce credo me plaît.

En 2021, malgré la crise sanitaire, le club a de nombreux projets, n'est-ce pas ?

S. B.: Le 11 avril, nous organiserons le 62^e Challenge Facoetti de marche athlétique (sur 10 et 20 km). Puis, les 15 et 16 mai, le championnat de France interclubs. En cinq éditions à Montreuil, nous l'avons emporté à chaque fois. L'objectif sera de perpétuer cette tradition. Le 1^{er} juin aura lieu la 12^e édition du meeting international. En marge de cet événement, nous allons proposer pour la première

fois un *speed dating* de l'emploi en conviant les entreprises partenaires et les jeunes de la ville. Enfin, et ça aussi c'est nouveau, nous prévoyons de faire des soirées à thème autour d'une seule discipline : une soirée Roger Bambuck pour le sprint, Michel Jazy pour le demi-fond, Lucien Guillet pour les lancers, etc. ■

QUI SONT LES 70 ARBRES PLANTÉS CET HIVER À MONTREUIL ? DÉCOUVERTE

Fin janvier, de nouveaux arbres ont été plantés sur la place Jean-Jaurès. Albizias et mûriers vont désormais s'épanouir dans notre ville, modifiant à terme le paysage. D'autres espèces mieux adaptées à la vie urbaine font aussi leur entrée à Montreuil. À quoi ressembleront ces arbres un fois l'âge adulte atteint ? Découverte en image...



1



2



3



4



5

LES ARBRES QUE VOUS POUVEZ RENCONTRER À MONTREUIL

1 - L'albizia

Aussi appelé arbre à soie, c'est un petit arbre peu rustique de la famille des légumineuses. Dépassant rarement 6 à 8 m de hauteur, cime arrondie, en forme de parasol, il se caractérise par un feuillage plumeux, caduc, vert pâle virant parfois au gris. Le tout offre un spectacle délicat, encore magnifié par la présence de pompons floraux arrondis, de couleur rose vif en été.

2 - Le mûrier platane

C'est un arbre de 8 à 12 m de haut qui doit son nom à la forme de ses très grandes feuilles caduques et dentées qui rappellent celles des platanes. Petit à petit, il s'étale pour atteindre une largeur de 10 m. Son feuillage très dense en fait un parasol idéal. Ses fruits, comestibles, ressemblent à des mûres, sucrées et juteuses. Noirs, ils peuvent être salissants, d'où la plantation de l'arbre dans un massif fermé.

3 - Le chêne vert

De croissance plutôt lente, il peut atteindre 20 m de hauteur pour un étalement de 15 m. Cette espèce au feuillage persistant qui pousse dans le pourtour méditerranéen est très adaptée à la sécheresse, aux sols pauvres et calcaires. Le soleil brûlant lui convient parfaitement, mais le chêne vert s'adapte aux zones plus humides. On peut en voir près du cimetière. Ses feuilles sont vert foncé lustré à revers gris argenté.

4 - Le micocoulier

Élegant et majestueux, il n'est plus réservé aux régions méridionales. Il en existe en effet des espèces rustiques parfaitement adaptées à l'ornementation des grands jardins, où leur belle silhouette fait merveille. Au fur et à mesure de son développement, le micocoulier prend un port arrondi et étalé. Il peut faire de 15 à 25 m de hauteur et de 8 à 10 m de large.

5 - L'arbre à miel

Tetradium daniellii est une espèce originaire des montagnes du nord de la Chine. Apprécié pour sa floraison odorante très mellifère en panicules crème et pour son feuillage luxuriant, il est rustique (-25 °C) et à croissance rapide. Il résiste bien à la sécheresse et aux environnements où la pollution atmosphérique sévit. On en voit de plus en plus le long des rues. On ne lui connaît pas de maladies.

ET AUSSI...

Le pistachier

C'est un petit arbre originaire d'Asie de 6 à 15 m de haut, qui donne les fameuses pistaches. En Europe on le cultive surtout pour son aspect ornemental. Son feuillage est caduc (mais il en existe des persistants), assez léger, prenant de belles couleurs orangées à l'automne. Il craint les hivers trop rigoureux. C'est pourquoi, il est encore assez rare au nord de la Loire. Il y en a une rue Saint-Denis.

Il n'est jamais agréable d'abattre des arbres, surtout quand ils sont majestueux comme de vieux platanes. Pourtant, l'an dernier, il a fallu en abattre sept car malades, et donc devenus dangereux pour le public, place Jean-Jaurès, face à l'hôtel de ville. Vendredi 31 janvier, ils ont été remplacés – leurs souches (de belle taille !) ayant été retirées les 20 et 21 janvier. À cette occasion, le maire Patrice Bessac est venu mettre une pelletée de bonne terre au pied d'un mûrier noir, dans un massif proche du Nouveau Théâtre de Montreuil. En effet, ce ne sont pas des platanes mais des albizias et des mûriers blancs et noirs qui orneront désormais un parterre

fermé et une partie de cette place où se tiennent de nombreux événements : rassemblements, fêtes, concerts, marchés paysans et de Noël, etc. Les arbres n'y sont pas toujours à la fête, entre les chocs provoqués par les véhicules qui se garent pendant ces occasions, les tailles drastiques pratiquées autrefois qui les ont affaiblis et la pollution urbaine. Sans compter les maladies (phellin tacheté, chancre coloré) qui touchent de plus en plus de platanes, partout en Europe. « Nous faisons tout pour conserver ceux qui restent et sont fragiles, explique Joël Mollet, chargé du patrimoine arboré au service Jardins et nature en ville, mais nous n'en plantons plus. D'autres espèces

plus adaptées viendront, d'année en année, les remplacer. » Des espèces qui commencent à être testées dans les villes du nord de la Loire, comme Montreuil. Ce sont, pour la plupart, des espèces venues d'Asie, mais qui sont déjà acclimatées dans le sud de la France, donc de climat doux, comme les albizias, le chêne vert ou les mûriers. Ces changements progressifs modifieront donc le paysage urbain. Les nouvelles plantations de la place Jean-Jaurès sont protégées par de gros tuteurs, histoire de « sanctuariser » leur emplacement. N'oublions pas que les arbres ne sont pas du mobilier urbain mais des organismes vivants.

■ Catherine Salès

LE MONTREUILLOIS DIDIER DAURAT, UN DES HÉROS DE « VOL DE NUIT » DE SAINT-EXUPÉRY

En signant cet acte de naissance le 5 janvier 1891, le maire Arsène Chéreau ne pouvait pas imaginer qu'il s'agissait de celui de l'une des grandes figures de l'aviation française. Didier Daurat était né trois jours plus tôt d'un père chauffeur et d'une mère sans profession, au domicile familial, 69, rue de Saint-Mandé. Pilote, figure de proue de l'Aéropostale, Didier Daurat deviendra un des personnages de *Vol de nuit*, le roman d'Antoine de Saint-Exupéry.

Aussi modestes que soient ses origines, le jeune Daurat entre à l'École supérieure des travaux publics. Il a 23 ans lorsqu'il est mobilisé en 1914 au 163^e régiment d'infanterie. Embourbé près de deux ans dans les tranchées, blessé par un obus, évacué sur Vichy, soigné, il demande à regagner le front. Et à rejoindre ce que l'on n'appelle pas encore l'armée de l'air. En décembre 1916, après de trop brèves leçons, il obtient son brevet de pilote. Il intègre l'aviation de reconnaissance, où il côtoie Beppo de Massimi, gentilhomme italien engagé dans l'aviation française en 1914. À son palmarès, la découverte de la fameuse Grosse Bertha, une très grosse pièce d'artillerie de siège allemande. Le désormais commandant Daurat termine sa carrière militaire en 1919 avec la croix de guerre, la Légion d'honneur et huit citations. La même année, il épouse Raymonde Blanc à Paris.

L'HOMMAGE DE JOSEPH KESSEL

Devenu pilote et démobilisé comme tel, il oublie ses études aux travaux publics et, sur la recommandation de son compagnon de guerre, Beppo de Massimi, entre à la Société des lignes Latécoère, qui deviendra l'Aéropostale puis sera intégrée à ce qui sera Air France. Daurat en est d'abord pilote avant de prendre la direction de l'exploitation à l'automne 1920. Avec son visage austère, c'est un patron coulé dans le moule de ceux du siècle dernier : sans concession et donc tour à tour admiré, craint ou haï. Joseph Kessel, qui s'est passionné pour l'aéronautique, rend hommage à l'autoritarisme exercé par Daurat sur les pilotes : « Laissez-les à leur nature, il n'en sortira rien de bon... » Selon ses principes, les pilotes, loin d'appartenir à l'aristocratie du monde aérien, se doivent de mettre les mains dans le cambouis avant d'entamer une carrière dans les airs. Il renvoie sans ménagement ceux qui ne se plieraient pas aux règles qu'il a édictées. Rien de



Didier Daurat a transformé en éblouissante victoire une entreprise aérienne jugée folle par les experts.

plus logique : il estime qu'un pilote doit être à même de réparer son engin en cas de panne. En 1925, un postulant, un certain Jean Mermoz, lui fait une démonstration éblouissante de ses capacités. Mais Daurat reste froid et lui assène : « Je n'ai pas besoin d'artistes de cirque, mais de conducteurs d'autobus. » Il embauche néanmoins Mermoz au nettoyage des moteurs et, sur ses conseils, engagera aussi Henri Guillaumet. Et il envoie Antoine de Saint-Exupéry diriger l'aérodrome du cap Juby, sur la côte saharienne, au titre de son intelligence et de son sens

des relations humaines. Cette rigueur appliquée aux hommes et au système fait de l'Aéropostale un modèle de ponctualité. Ses lignes relient notamment Toulouse à Saint-Louis du Sénégal ou à Santiago du Chili. Et des Mermoz, des Guillaumet ou des Saint-Exupéry sont aux commandes des Breguet 14. Voire Daurat lui-même, puisque l'homme s'impose de donner l'exemple.

PERSONNAGE DE VOL DE NUIT, CÉLÈBRE ROMAN D'ANTOINE DE SAINT-EXUPÉRY

La légende qui entoure l'Aéropostale ne peut laisser indifférente la compagnie Air France, qui l'absorbe au moment de sa création, en 1933. Mais laisse sur le carreau un Didier Daurat jugé ombrageux, autoritaire jusqu'à l'insupportable. Piqué au vif, ce dernier rebondit et crée Air Bleu, qui se limite à la seule échelle de l'Hexagone. De jour comme de nuit, cette compagnie transporte le courrier avec la ponctualité qui avait fait la réputation de l'Aéropostale.

En 1940, Didier Daurat intègre les Services civils des liaisons aériennes métropolitaines, dont Jean Macaigne, plume de la presse aérophile, écrit qu'ils ont été « arrachés aux commissions d'armistice italo-allemandes dans notre zone encore libre durant la période noire ».

Attaché comme par atavisme professionnel au transport de courrier, à la Libération, il relance la Postale de nuit puis devient chef du centre d'exploitation d'Air France à Orly. Il le restera jusqu'en 1953, année de sa retraite.

Didier Daurat est mort en 1969. Il a obtenu le privilège d'être inhumé sur le terrain de l'aérodrome de Montaudran (Haute-Garonne, duquel décollaient les avions de l'Aéropostale. Sa dépouille a été déplacée à Marseille après la fermeture de cet aérodrome. ■

Comment prendre rendez-vous avec votre élu de quartier

BAS-MONTREUIL – RÉPUBLIQUE / ÉTIENNE-MARCEL – CHANZY / BOBILLOT

Antenne vie de quartier République, 59, rue Barbès. Tél.: 0171862910.
BAS-MONTREUIL – RÉPUBLIQUE
 Maison du Bas-Montreuil Lounès-Matoub, 4-6, rue de la République.
Dominique Attia : pour prendre rendez-vous : 0148706484.
Olivier Stern : pour prendre rendez-vous : 0148706179.
BAS-MONTREUIL – ÉTIENNE-MARCEL – CHANZY
 Centre de quartier Jean-Lurçat, 5, place du Marché.
Marie-Hélène Carlier : pour prendre rendez-vous : mariehelene.carlier@montreuil.fr
Romain Delaunay : pour prendre rendez-vous : 0148706179.
BAS-MONTREUIL – BOBILLOT
Méline Le Gourrière : pour prendre rendez-vous : 0148706451.
Olivier Madaule : pour prendre rendez-vous : 0148706938.

LA NOUE – CLOS-FRANÇAIS / VILLIERS – BARBUSSE

Antenne vie de quartier, 100, rue Hoche. Tél.: 0171862935.
LA NOUE – CLOS-FRANÇAIS
 Maison de quartier Annie-Fratellini, 2-3, place Jean-Pierre-Timbaud.
Belaïde Bedreddine : pour prendre rendez-vous : 0148706969.
Nathalie Leleu : pour prendre rendez-vous : nathalie.leleu@montreuil.fr
VILLIERS – BARBUSSE
 Maison de quartier Gérard-Rinçon 30, rue Ernest-Savart.
Olivier Charles : pour prendre rendez-vous : 0148706969.
Karine Poulard : pour prendre rendez-vous : karine.poulard@montreuil.fr

SOLIDARITÉ – CARNOT / CENTRE-VILLE / JEAN-MOULIN – BEAUMONTS

Antenne vie de quartier Gaston-Lauriau, 35, rue Gaston-Lauriau. Tél.: 0171862930.
SOLIDARITÉ – CARNOT
 Centre de quartier Mendès-France, 59, rue de la Solidarité.
Danielle Creacheadec : pour prendre rendez-vous : 0148706484.
Wandrille Jumeaux : pour prendre rendez-vous : wandrille.jumeaux@montreuil.fr
CENTRE-VILLE
Mohamed Abdoulbaki : pour prendre rendez-vous : 0148706451.
Mireille Alphonse : sur rendez-vous au 0148706629.
JEAN-MOULIN – BEAUMONTS
 Maison de quartier, 35, rue Gaston-Lauriau.
Anne Ternisien : pour prendre rendez-vous : 0148706484.
Richard Galera : pour prendre rendez-vous : richard.galera@montreuil.fr

RAMENAS – LÉO-LAGRANGE / BRANLY – BOISSIÈRE

Antenne vie de quartier Jules-Verne, 65, rue Édouard-Branly. Tél.: 0171892675.
RAMENAS – LÉO-LAGRANGE
 Centre de quartier des Ramenas, 149, rue Saint-Denis.
Baptiste Perreau : pour prendre rendez-vous : baptiste.perreau@montreuil.fr
Michelle Bonneau : pour prendre rendez-vous : 0148706179.
BRANLY – BOISSIÈRE
 Antenne vie de quartier Jules-Verne, 65, rue Édouard-Branly.
Philippe Lamarche : pour prendre rendez-vous : 0148706451.
Catherine Serres : pour prendre rendez-vous : catherine.serres@montreuil.fr

BEL-AIR – GRANDS-PÊCHERS – RENAN / SIGNAC – MURS À PÊCHES

Antenne vie de quartier, 2, rue Claude-Bernard. Tél.: 0171892655.
BEL-AIR – GRANDS-PÊCHERS – RENAN
 Centre de quartier Marcel-Cachin, 2, rue Claude-Bernard. Tél.: 0171892655.
Haby Ka : pour prendre rendez-vous : haby.ka@montreuil.fr
Amin Mbarki : pour prendre rendez-vous : amin.mbarki@montreuil.fr
SIGNAC – MURS À PÊCHES
 Centre de quartier Marcel-Cachin, 2, rue Claude-Bernard. Tél.: 0171892655.
Florent Gueguen : pour prendre rendez-vous : florent.gueguen@montreuil.fr
Nathalie Lana : pour prendre rendez-vous : 0148706938.

RUFFINS – THÉOPHILE-SUEUR / MONTREUIL – LE MORILLON

Antenne vie de quartier Blancs-Vilains Mairie annexe des Blancs-Vilains 77, rue des Blancs-Vilains Lundi de 9h à 12h30 et de 14h à 18h30 et du mardi au vendredi de 9h30 à 12h30 et de 14h à 18h. Tél.: 0148706408.
RUFFINS – THÉOPHILE-SUEUR
 Maison de quartier, place du Marché-des-Ruffins, 141, bd Théophile-Sueur.
Yann Leroy : pour prendre rendez-vous : yann.leroy@montreuil.fr
Murielle Bensaïd : pour prendre rendez-vous : murielle.bensaid@montreuil.fr
MONTREUIL – LE MORILLON
 Mairie annexe, 77, rue des Blancs-Vilains.
Florian Vigneron : pour prendre rendez-vous : 0148706969.
Dominique Glemas : pour prendre rendez-vous : dominique.glemas@montreuil.fr

Vos conseillers départementaux

Frédéric Molossi, vice-président chargé de l'enfance et de la famille. Les permanences ont lieu sur rendez-vous au 0143939377.

Belaïde Bedreddine, vice-président chargé de l'écologie urbaine. Les permanences ont lieu sur rendez-vous au 0624645260, soit au centre social La Noüe, 100, rue Hoche, soit en mairie (à préciser lors de la prise de rendez-vous).

Dominique Attia, conseillère départementale. Les permanences ont lieu sur rendez-vous, les premiers lundis de chaque mois, au centre social Espéranto, 14, allée Roland-Martin.

Conseiller régional

Taylan Coskun, sur rendez-vous au 0148586006.

MONTREUIL RASSEMBLÉE**Le transport est un droit pour toutes et tous**

Les politiques consuméristes des dernières décennies ont largement favorisé le pétrole pour les questions de transports individuels. Le transport est au premier plan dans les pollutions en Ile-de-France : en particulier les voitures et camions de marchandise. L'impact sur la santé (pulmonaire notamment) et le climat nous invite à repenser la mobilité au travers de moyens plus éco-responsables.

Mais il n'y a pas une solution miracle contre la pollution mais bien un mélange équilibré de moyen de déplacements. La crise

environnementale doit générer des politiques novatrices de défense de l'environnement mais aussi permettre de réduire les inégalités. L'accompagnement d'une transition vers des solutions de transports plus responsables ne peut se faire aux dépens de toutes et tous. En particulier les citoyen-ne-s de nos quartiers populaires, encore aujourd'hui sous dotés en moyens de transport et pour nos ancien-ne-s et personnes à mobilités réduites qui doivent avoir droit au transport dans les mêmes conditions.

La nécessaire égalité des territoires pour tous les quartiers de la ville invite à étendre le réseau de transports en commun dans le sens du droit à la mobilité que nous défendons.

L'arrivée du métro 11, du tram 1 et des 20 km de voies cyclables (dont 8 km déjà réalisés) est une réelle chance pour les montreuillois-e-s dans leur accès aux transports au quotidien.

Pour nos jeunes, se déplacer est un moyen de reprendre leur vie en main après le Covid et de s'émanciper.

Montreuil Rassemblée avec la majorité défend une politique de transport responsable et pour tou-te-s : le transport est un droit ! ■ Montreuil Rassemblée. Communisme, Coop' & Ecologie. contact@montreuil-rassemblee.fr

MONTREUIL INSOUmise**Les associations attaquées**

Face à une crise sans précédent, le gouvernement choisit l'autoritarisme et décide de diviser encore plus. Violences policières, surveillance généralisée, attaque des droits fondamentaux... tout y passe. Après la loi sécurité globale, voilà la loi « séparatisme ». En plus de faire des amalgames vis-à-vis de nos concitoyen-ne-s de confession musulmane, cette loi dite « confortant les principes républicains » constitue une grave atteinte de nos libertés et des principales lois de notre République : loi de 1881 sur la liberté de la presse, 1905 sur la laïcité, 1901 sur les associations. Les associations, dont le tissu montreuillois est exceptionnel en

nombre et diversité, sont particulièrement visées.

Rappelons que l'arsenal juridique pour lutter contre l'islamisme politique, existe. Ce qu'il manque, ce sont des moyens matériels et humains. Rappelons aussi qu'à Montreuil les aides et subventions font l'objet de conventions.

Pourquoi obliger toute association subventionnée à se soumettre à un « Contrat d'engagement républicain » dont l'exécutif déciderait seul du contenu ?

Il attaque la liberté de tout individu à s'associer. Il entame l'indépendance d'action des associations en les contraignant au bon vouloir du pouvoir politique en place, contre tout principe démocratique.

Cette loi fabrique également une possibilité de « punition collective » pour la faute d'un seul membre de l'association. La sanction de remboursement des subventions porte, enfin, un risque de mise à mort des associations.

À l'Assemblée, nous pourrions compter sur Alexis Corbière et les députés insoumis.e.s pour lutter contre cette loi. À Montreuil, nous soutiendrons toute action contre cette loi qui jette une suspicion généralisée sur nos concitoyen-ne-s et nos associations. ■

Montreuil Insoumise : Dominique Glémas, Mathieu Tome, Murielle Bensaïd, Nathalie Lana, Olivier Madaule, Richard Galera, Sidonie Peyramaure, Thomas Chesneaux, Thomas Mettey. Contact@fimonreuil.fr

MONTREUIL SOCIALISTE**Montreuil renforce sa police municipale !**

Alors que la crise sanitaire continue de bouleverser nos quotidiens, « la vie continue » et avec elle son lot de tensions sur l'espace public : conduite dangereuse, stationnement anarchique, circulation dans les zones piétonnes, sur les trottoirs ou pistes cyclables, dépôts d'ordures... Ces troubles et incivilités nuisent au vivre ensemble si cher à notre Ville, à la tranquillité et au cadre de vie des Montreuillois-e-s. Notre espace public a besoin d'apaisement !

L'une des réponses est la hausse de la présence sur l'espace

public, à des fins de prévention et de sanction. Nos policiers municipaux, dont nous tenons à saluer ici l'engagement et le dévouement sans faille, sont insuffisamment nombreux : un rattrapage est indispensable. La Ville a lancé un plan de recrutement massif (10 postes ouverts), avec pour objectif de doubler cette année les effectifs, puis de poursuivre jusqu'à 40 policiers, comme annoncé dans le programme municipal de mars 2020 qui a obtenu vos suffrages.

Si le nombre de policiers municipaux en Île de France est très contraint et que les Villes se mènent une compétition féroce en la matière, Montreuil met toutes les chances de son côté :

conditions salariales attractives, centre de supervision urbain de pointe et poursuite du déploiement de la vidéoverbalisation, dotation en caméras piétons, déménagement prochain dans de nouveaux locaux...

Les socialistes de la majorité municipale sont pleinement mobilisés sur cet engagement de campagne, tant les Montreuillois-e-s aspirent à une Ville apaisée, un espace public sereinement partagé et un cadre de vie amélioré. ■

Montreuil Socialiste : Loline Bertin, Michelle Bonneau, Romain Delaunay, Céline Hedhuin, Amin Mbarki, Frédéric Molossi, Karine Poulard, Olivier Stern contact@montreuil-socialiste.fr

GÉNÉRATION.S MONTREUIL ÉCOLOGIE ET SOLIDARITÉ**Grattons pour sauver les murs à pêches**

Les Murs-à-Pêches, patrimoine historique et véritable poumon vert de la ville est une fierté pour les Montreuillois.es. Pour sauvegarder et réhabiliter ces vestiges datant pour partie du XVII^e siècle, des travaux d'ampleur nécessitant plusieurs centaines de milliers d'euros doivent être menés.

Décidée à ne pas laisser son patrimoine se dégrader, la municipalité a engagé de nombreuses démarches en quête de financements. En ce début d'année, la ville a ainsi signé une convention avec

la Fondation du Patrimoine – dans le cadre de la Mission Bern – pour soutenir cette restauration. À l'heure où l'État ne met pas les moyens suffisants pour la sauvegarde du patrimoine, c'est une partie – faible, 11 % du coût d'achat des jeux à gratter, 24 % du montant de la grille de loto – des recettes de jeux d'argent édités pour l'occasion par la Française des jeux (FDJ) qui a permis de collecter les 300.000€ reversés à la municipalité. A ce montant s'ajoute notamment 50.000€ de mécénat culturel de la FDJ.

Il nous faut nous réjouir des fonds qui abondent en notre faveur pour mener à bien la sauvegarde de notre patrimoine. La mission Bern permet de contourner les procédures conventionnelles

de patrimonialisation pour venir en aide à des sites souvent en péril. Aussi, la participation à de tels programmes peut jouer en faveur des sites choisis pour des procédures plus classiques. Il convient néanmoins de questionner la place de l'État. Le loto du patrimoine est un témoin parmi d'autres de son désengagement, notamment en termes de patrimoine. Doit-on se résoudre à ce que des politiques de sauvegarde patrimoniale dépendent d'initiatives privées ou de jeux d'argent ? ■

Groupe Génération.s Montreuil Écologie et Solidarité

EÉLV - MONTREUIL ÉCOLOGIE**Contre les séparatismes, le service public!**

Lundi 1^{er} février, le projet de loi contre le séparatisme est arrivé devant les député-es. À l'image du discours d'Emmanuel Macron qui, au mois d'octobre 2020, devait s'exprimer sur les séparatismes et s'est finalement attelé à ne mentionner que le séparatisme islamiste, le projet de loi fait la part belle à la stigmatisation de la communauté musulmane et à une conception liberticide de la laïcité dont est friande l'extrême droite.

Pourtant, l'État de droit impose la prise en compte de toutes et tous afin d'assurer l'égalité, la liberté et la fraternité au sein de

notre pays. Les difficultés et les urgences sont réelles: la fracture territoriale est profonde, en particulier dans les quartiers populaires, et rien, dans les propositions du projet actuel, ne vise à les réduire.

Nous, écologistes, croyons en l'absolue nécessité d'être radicaux dans les solutions apportées : c'est à dire, de prendre les problèmes à sa racine. Pour cela, l'emploi des jeunes sans discriminer est sans doute essentiel. Au delà, l'une des réponses incontournables est de renforcer le service public ; et en particulier, mettre toutes nos forces sur l'école, lieu d'apprentissage, d'éducation, de découvertes, moyen de développer le vivre-en-

semble, le respect des différences, la richesse de la mixité, les vertus de l'inclusion et l'important de la solidarité.

Parce que nous sommes croyants à la diversité et à la fraternité comme ciment de la République, nous remercions les équipes pédagogiques de l'éducation nationale et les agent-es de la ville, qui accueillent et accompagnent au quotidien de nos enfants dans les 56 écoles de Montreuil. ■

Groupe EÉLV - Montreuil Écologie : @MtreuilEcologie | monteullecologie.com Mireille ALPHONSE - Anne-Marie HEUGAS - Liliana HRISTACHE - Wandrille JUMEAUX - Djamel LEGHMIZI

MONTREUIL LIBRE**Ce que fait la Région Île-de-France pour vous**

La mairie ne relaie pas ces informations. Or, Derrière les annonces, il y a très souvent des financements de la Région. Quelques exemples d'actions concrètes de sa Présidente Valérie Pécresse : VELO : depuis 2018, le plan vélo de la Région favorise la pratique du vélo : développement d'infrastructures, de stationnement et de services. Les pistes cyclables de Montreuil ont été à plusieurs reprises très largement subventionnées par la Région. Depuis plus d'un an : prime de 500 à 600 € pour l'achat d'un vélo électrique ou celui d'un vélo cargo avec ou sans assistance électrique et places

de parking sécurisées Véligo. Pilotage du RER Vélo en cours. ANIMAUX : proposition du label « Ville amie des animaux », ce qui a permis à la ville de l'obtenir COVID : sur demande de la mairie, fonds vaccinal 10 000 € afin de pallier les frais d'organisation et de matériel (frigos, équipement des médecins...). Financements de barnums et camions de tests avec personnel et transport gratuit pour les personnes handicapées et de plus de 75 ans. Aide au financement de lits de réanimation supplémentaires LYCEE ET ORDINATEURS : chaque lycéen a reçu un ordinateur. JEUNESSE : accompagnement de la détresse psychologique via

40 000 consultations gratuites. Places en hôtels et en internat. PRETS ETUDIANTS : dispositif initié il y a 10 ans par Valérie Pécresse, il va permettre de cautionner 15 000 prêts supplémentaires (risques d'interruption d'année d'étude)

FORMATION : 10 000 formations pour des métiers en tension. COMMERCANTS - ARTISANS - INDEPENDANTS : 1000 € d'aide au loyer (non remboursable)

MOBILISATION DE FONDS EUROPEENS. ■

Cf www.iledefrance.fr

Montreuil Libre - Centre, Droite, Indépendants et Citoyens. Murielle Mazé - Julien Guillot - monteullibre@gmail.com

MOVICO**Restauration scolaire par temps de Covid 19.**

L'application efficace du protocole sanitaire dans les cantines se heurte dans de nombreuses écoles au problème du manque de personnel. La question de l'encadrement des enfants notamment durant la pause méridienne était déjà l'objet de vives préoccupations avant l'épidémie. La crise sanitaire en aggrave les conséquences. Avec le budget 2020, adopté pourtant à la sortie du 1^{er} confinement, la majorité ne s'est pas

donné les moyens d'anticiper puisque aucune ligne budgétaire permettant le recrutement de personnel pour faire face à la situation n'était prévue. La situation épidémique ne va malheureusement pas en s'améliorant et il est urgent que la ville prenne la réelle mesure de sa responsabilité pour permettre que les écoles puissent rester ouvertes. Espérons que le budget 2021 réponde à cette préoccupation. ■

Choukri Yonis, conseillère municipale choukri.yonis@montreuil.fr

MOVICO**Conseil municipal de février**

Ce conseil comporte surtout le débat d'orientation budgétaire qu'il m'est hélas impossible d'évoquer en 900 signes.

Mais je signale 2 autres points:

- je vais pour la 1^{ere} fois pouvoir présenter une délibération en tant qu' élu minoritaire: créer des aides à l'achat de vélos (mécaniques, électriques, neufs ou occasion) pour les Montreuillois.es selon leur quotient familial. J'espère une large majorité pour voter cette

avancée écologique et sociale.

- présentation du rapport de la Chambre Régionale des Comptes sur la gestion de Montreuil depuis 2012. Quantité d'informations et notamment une charge sévère contre les dérives graves du fonds de dotation « Montreuil Solidaire » : le juge financier se montre bien plus critique que ce que j'avais pu dire en conseil municipal à la grande colère du maire/président du fonds ! ■

Pierre Serne - Conseiller régional et municipal pierre.serne@montreuil.fr, @pierreterne

MENUS DES RESTAURANTS SCOLAIRES

Quinzaine du lundi 15 au vendredi 26 février 2021

LE MIDI : MENUS MATERNELLE et ÉLÉMENTAIRE service à la table

	LUN 15/02	MAR 16/02	MER 17/02	JEU 18/02	VEN 19/02	LUN 22/02	MAR 23/02	MER 24/02	JEU 25/12	VEN 26/02	
ENTRÉE	Riz niçois Vinaigrette moutarde	MARDI GRAS Amuse-bouche : Compotée mangue tandoori*	MENU VÉGÉTARIEN		Salade de mâche et betteraves rouges Fromage de chèvre Vinaigrette au basilic	Salade verte Céleri râpé et pomme Dés de cantal AOP Vinaigrette moutarde	Œuf dur mayonnaise		Chou blanc Vinaigrette à la ciboulette	MENU VÉGÉTARIEN Taboulé aux légumes Cheddar	Carottes râpées Vinaigrette moutarde
PLAT	Sauté de thon sauce aux fines herbes Poêlée de légumes	Hachis parmentier charolais (purée de pommes de terre) Salade verte Vinaigrette moutarde	Pâtes sauce ratatouille et pois cassés Emmental râpé	Blanquette de veau LR Carottes	Poisson pané frais et quartier de citron Chou-fleur en gratin	Sauté de bœuf LR sauce hongroise Purée de courge butternut	Thon à la tomate et au basilic Tortis tricolores Emmental râpé	Jambon de dinde LR Pomme de terre et fromage à raclette	Clafoutis de patate douce, pommes de terre et mozzarella	Blanc de poulet LR à la marocaine Ratatouille et riz	
PRODUIT LAITIER	Flan à la vanille nappé caramel	Petit suisse nature	Coulommiers	Saint-nectaire AOP				Fromage blanc sucré différemment Confiture de fraises Coupelle de confiture de cerises			
DESSERT		Doughnut	Fruit	Fruit	Cake au chocolat épicé du chef	Cookies tout chocolat	Fruit		Fruit	Yaourt nature local Quart de lait	
PAIN	Pain	Pain de campagne	Petit pain	Pain de campagne	Pain	Pain	Pain de campagne	Petit pain	Pain de campagne		

LE MIDI : MENU ÉLÉMENTAIRE en self-service

	LUN 15/02	MAR 16/02	MER 17/02	JEU 18/02	VEN 19/02	LUN 22/02	MAR 23/02	MER 24/02	JEU 25/02	VEN 26/02	
ENTRÉE	Riz niçois Vinaigrette moutarde	MARDI GRAS Amuse-bouche : Compotée mangue tandoori	MENU VÉGÉTARIEN		Salade de mâche et betteraves rouges et pomme Endives et pomme Fromage de chèvre Vinaigrette au basilic	Salade verte Céleri râpé et pomme Dés de cantal AOP Vinaigrette moutarde	Œuf dur mayonnaise		Chou blanc Chou rouge Vinaigrette à la ciboulette	MENU VÉGÉTARIEN Taboulé aux légumes Salade de lentilles aux agrumes Cheddar	Carottes râpées Concombre en rondelles Vinaigrette moutarde
PLAT	Sauté de thon sauce aux fines herbes Poêlée de légumes	Hachis parmentier charolais (purée de pommes de terre) Salade verte Vinaigrette moutarde	Pâtes sauce ratatouille et pois cassés Emmental râpé	Blanquette de veau LR Carottes	Poisson pané frais et quartier de citron Chou-fleur en gratin	Sauté de bœuf LR sauce hongroise Purée de courge butternut	Thon, tomate et basilic Tortis tricolores Emmental râpé	Jambon de dinde LR Pomme de terre et fromage à raclette	Clafoutis de patate douce, pommes de terre et mozzarella	Blanc de poulet LR à la marocaine Ratatouille et riz	
PRODUIT LAITIER	Flan à la vanille nappé caramel	Petit suisse nature Yaourt brassé frambois et abricot	Coulommiers Camembert	Saint- nectaire AOP Comté AOC				Fromage blanc sucré différemment Confiture de fraises Coupelle de confiture de cerises			
DESSERT		Doughnut	Fruit au choix	Fruit au choix	Cake au chocolat épicé du chef	Cookies tout chocolat	Fruit au choix		Fruit au choix	Yaourt nature local Quart de lait	
PAIN	Pain	Pain de campagne	Petit pain	Pain de campagne	Pain	Pain	Pain de campagne	Petit pain	Pain de campagne		

LES GOÛTERS pour tous

GOÛTER	Baguette Beurre et miel Fruit Briquette de lait fraise	Muffin tout chocolat Yaourt nature Fruit	Pain aux raisins Yaourt à boire aromatisé fraise Compote de poires allégée en sucre	Baguette Pâte à tartiner Fromage blanc sucré Fruit	Baguette Emmental Fruit Briquette de lait chocolaté	Chausson aux pommes Fromage blanc Fruit	Miel pops Compote de pommes et bananes allégée en sucre Lait demi- écrémé	Baguette Camembert Fruit	Baguette Confiture de fraises Petit fromage frais sucré Jus de pommes	Baguette Chocolat au lait et noisettes Yaourt à boire aromatisé abricot Fruit
--------	--	---	---	--	---	--	--	--------------------------------	---	---

AOC : Appellation d'origine contrôlée / AOP : Appellation d'origine protégée / PDU : pêche durable / LR : Label Rouge
Produit issu de l'agriculture biologique et/ou du commerce équitable * Uniquement en élémentaire

LE SOIR : les conseils de notre diététicienne Clarisse Salva-Gander

	LUN 15/02	MAR 16/02	MER 17/02	JEU 18/02	VEN 19/02	LUN 22/02	MAR 23/02	MER 24/02	JEU 25/12	VEN 26/02
DINER	Croque- monsieur Salade verte Ananas	Gratin de légumes d'hiver Chèvre Pamplemousse	Salade d'endives, betteraves et œufs durs Fromage blanc Compote	Salade de fenouil à la pomme Riz cantonais Yaourt à la vanille	Poêlée de gnocchis aux légumes Petit suisse Kiwi	Soupe de lentilles au comté Petit suisse Orange	Crumble aux poireaux Reblochon Compote	Salade de quinoa aux carottes Yaourt aromatisé Poire	Velouté de panais Pain perdu salé au jambon et au fromage Clémentine	Cannellonis épinards chèvre Salade verte Pomme



Notre conseil de nutrition : le kiwi, un allié santé hors pair

Pour sortir un peu de la froide morosité ambiante, voici un fruit venu du bout du monde. Encore inconnue des Français il y a 40 ans, la « groseille de Chine » a su se tailler une place de choix dans les assiettes. Très apprécié pour sa chaire fondante parsemée de petites graines, le kiwi se déguste tout simplement cru, ouvert en deux à la façon d'un œuf à la coque, ou incorporé dans des desserts. Gorgé de vitamine C, il renforce nos défenses immunitaires et nous donne un regain d'énergie salvateur pour affronter l'hiver.

POUR JOINDRE LA MAIRIE

MAIRIE : Hôtel de ville, place Jean-Jaurès
93105 Montreuil Cedex. Tél. 01 48 70 60 00.
SITE INTERNET : montreuil.fr

MAIRIE ANNEXE DES BLANCS-VILAINS :

77, rue des Blancs-Vilains. Tél. 01 48 70 60 80.

SESAM : Signaler les problèmes dans l'espace public,
tél. 01 48 70 66 66. E-mail : sesam@montreuil.fr

Est Ensemble Grand Paris
Infos déchets
0 805 055 055
N° gratuit depuis un poste fixe ou mobile

DÉCHÈTERIE : 127, rue Pierre-de-Montreuil. Tél. 0805 055 055.

URGENCES

PHARMACIENS DE GARDE

La pharmacie Maarek,
26, rue de Paris, est ouverte
7 jours sur 7, 24 heures sur 24.
La pharmacie Khaless, 67, rue de
Paris, est ouverte 7 jours sur 7,
de 9 h à 22 h.

**HORAIRE ET MODALITÉS
D'ACCUEIL DES 3 CENTRES
MUNICIPAUX DE SANTÉ (CMS)**
Tél. 01 71 89 25 50.

CMS Daniel-Renoult
31, boulevard Théophile-Sueur.
CMS Savatiero
Tour Altaï, 1, place Aimé-Cesaire.
CMS Léo-Lagrange
3, avenue Léo-Lagrange.

SOS SANTÉ 15
Le 15 vous met en contact
24 heures sur 24 avec un service
d'urgence : un médecin, voire le
Samu si cela s'avère nécessaire.

ASSOCIATION AIDES
Dépistage du VIH gratuit,
le vendredi de 18 h à 21 h,
4 bis, rue de Vitry.
Tél. 01 48 18 71 31.

**ADDICTION ALCOOL
VIE LIBRE**
Un groupe de parole se tient
les lundis et jeudis de 18 h à 20 h,
au 77, rue Victor-Hugo
(sous le centre de santé).
Tél. 06 24 86 37 75.

MALTRAITANCE
Tél. 3977 Maltraitance personnes
âgées, personnes handicapées.

PÉDIATRES DE GARDE
Composer le 15.

URGENCES HOSPITALIÈRES
Centre hospitalier
intercommunal André-Grégoire,
56, boulevard de la Boissière.
Tél. 01 49 20 30 76. Urgences
polyvalentes (adultes, enfants,
maternité).

AIDE HANDICAP ÉCOLE
Tél. 0800 73 01 23.

ENFANTS MALTRAITÉS

Tél. 119 (appel gratuit).
Enfants et adultes peuvent
témoigner et être conseillés
24 heures sur 24.

VIOLENCES CONJUGALES

Tél. 3919 (appel gratuit et
anonyme) de 9 h à 22 h du lundi
au vendredi, et de 9 h à 18 h le
samedi, le dimanche et les jours
fériés.

JEUNES VIOLENCES ÉCOUTE

Tél. 0800 20 22 23,
un Numéro Vert anonyme
et gratuit contre le racket
et les violences scolaires.

**PERMANENCE DU DÉFENSEUR
DES DROITS**

Tous les mercredis matin de
9 h à 12 h au PAD, 12, boulevard
Rouget-de-Lisle, et/ou sur RV.
Tél. 01 48 70 68 67.

**POINTS D'ACCÈS AU DROIT
(PAD)**

PAD du Centre-ville,
12, boulevard Rouget-de-Lisle.
Tél. 01 48 70 68 67.
**PAD de la mairie annexe
des Blancs-Vilains,**
77, rue des Blancs-Vilains.
Tél. 01 48 70 60 80.

MÉDIATION SOCIALE

Du lundi au vendredi,
de 10 h à 13 h et de 14 h à 17 h 30
(fermé le mardi).
20, avenue du Président-Wilson.
Tél. 01 48 70 61 67.

**Et permanences de médiation
familiale,** sur rendez-vous,
le 1^{er} jeudi du mois de 10 h à 13 h,
et le 3^e jeudi du mois de 14 h
à 17 h. Même adresse, même
numéro de téléphone.

**NUMÉRO D'URGENCE
POUR LES SOURDS**

Tél. 114, un numéro gratuit ouvert
7 jours sur 7, 24 heures sur 24,
pour joindre le 17, le 18 et le 115.


STOP DJIHADISME

Pour prévenir une radicalisation
violente.
Tél. 0800 00 56 96.

Le Montreuillois

Journal d'informations municipales.
Altaï, 1, place Aimé-Cesaire, 93100 Montreuil.
Tél. 01 48 70 64 47, e-mail : lemontreuillois@montreuil.fr
Directeur de la publication : Patrice Bessac.
Directeur de la communication : Maziar Dowlatabadi.
Rédaction en chef : Elsa Pradier.
Secrétariat de rédaction : Grégory Protche.
Première maquettiste : Anastasia Rosinovsky.
Maquette : Frédo Coyère, Sébastien Thomassey.
Rédaction : El Hadji Coly, Anne Locqueneaux,
Jean-François Montheil, Juliette Testa.
Photos : Gilles Delbos, Véronique Guillien.
Ont participé à ce numéro : Alain Bradfer, Christine Chalier,
Grégoire Remund, Catherine Salès.
Corrections : Laurent Palet.
Concepteur, conseiller éditorial : André Ciccodicola.
Conception graphique : Jean-Pierre Créac'h.
Secrétariat : Nathalie Delzongle.
Imprimerie Public Imprim, imprimé sur papier recyclé.
Publicité : Médias & publicité, tél. 01 49 46 29 46,
fax : 01 49 46 29 40, e-mail : jpron@groupemedias.com
Distributeur : Isa Plus.
Tirage : 55 000 ex.

LE **15 FÉVRIER** EST LA JOURNÉE INTERNATIONALE
DU CANCER DE L'ENFANT
LA FONDATION **l'Adresse** SE MOBILISE...



Pendant tout le mois
de février, déposez
vos dessins dans
votre agence **l'Adresse**

1 DESSIN = 1 SOUTIEN

1€ reversé par dessin par votre
agence pour les enfants malades

Les dessins seront donnés
aux enfants hospitalisés.

Imagine-toi en prince ou princesse
et dessine le château de tes rêves...

l'Adresse
l'immobilier coopératif

**3 AGENCES
à MONTREUIL**

agence Croix de Chavaux 01 48 35 40 00
agence Mairie de Montreuil 01 48 58 64 24
agence Boissière 01 48 36 48 48



FONDATION
l'Adresse

