



ÉCOLE, CINÉMA... UNE PLACE POUR CHACUN

La municipalité agit au quotidien en faveur des enfants porteurs de handicap afin que l'égalité se traduise en actes. ■ P. 12

YANN KITALA INVITE LES MONTREUILLOIS À SOCHAUX

Le footballeur professionnel, né à Montreuil, a convié les enfants de l'ESDM à assister à un de ses matchs ! ■ P. 27



KIK, MARLOW, JOHNNY, LOOLIE... AU CŒUR DU ROCK MONTREUILLOIS

Dans les années 1980, «Montreuil la rouge» devient une place du rock alternatif où se croisent des artistes qui, aujourd'hui encore, font le succès des bars et des salles de concert. ■ P. 20



www.montreuil.fr

Le Montreuillois

« S'unir pour réussir »

CÔTÉ EMPLOI. CES ENTREPRISES MONTREUILLOISES QUI EMBAUCHENT

Numérique, BTP, aide à la personne... Plusieurs entreprises montreuilloises recrutent. ■ LIRE NOTRE ENQUÊTE PAGES 6 À 8



SUR LES FRONTS DE LA SANTÉ



Florence Villaggi est aux commandes du centre de vaccination de l'hôtel de ville. Avec 90 professionnels de santé, elle vaccine chaque jour près de 400 personnes. ■ P. 2

POURQUOI NOS SENIORS FONT-ILS LE MUR ?



Grâce à un mur interactif mis en place au centre sportif municipal Arthur-Ashe, les seniors pratiquent une activité physique en s'amusant. ■ P. 27



À L'HONNEUR

Florence Villaggi sur les fronts de la santé

Cette Montreuilloise de 58 ans est une pièce maîtresse dans la lutte contre le Covid-19.

Aux commandes du centre de vaccination municipal de l'hôtel de ville, elle coordonne 90 professionnels qui vaccinent chaque jour près de 400 personnes ! Dépeinte par ses pairs comme une personne à la fois « extraordinaire et humaine », cette cadre de santé connaît de près la gestion de crise. Engagée auprès de Médecins sans frontières durant une dizaine d'années, Florence est intervenue sur de nombreux théâtres de guerre en tant qu'infirmière (Ex-Yougoslavie, Somalie, Soudan...).

Depuis quelques années, elle a décidé de poser ses valises à Montreuil, une ville aux « 1000 facettes », un peu à l'image de sa carrière.

Photographie Gilles Delbos



LES MARCHÉS DE MONTREUIL

Les marchés alimentaires de Montreuil vous offrent convivialité, bonne humeur, fruits et légumes de saison, produits frais, parfois biologiques. Et même quelques producteurs en vente directe!



Marché couvert de la Croix-de-Chavaux

Place de la Croix-de-Chavaux.
Jeudi matin, vendredi après-midi et dimanche matin.

Marché des Ruffins

Boulevard Théophile-Sueur.
Mercredi matin et samedi matin.

Marché couvert Paul-Signac

Avenue Paul-Signac.
Jeudi matin et dimanche matin.

Marché Henri-Barbusse

Boulevard Henri-Barbusse.
Mercredi matin et samedi matin.

Marché République

Place de la République.
Mercredi matin et samedi matin.

Marché de la Dhuy

Rue de la Dhuy.
Mardi et vendredi.

Marché Carnot

Place Carnot.
Samedi matin.

Sans oublier les marchés de producteurs

Le petit marché du jardin-école

Des producteurs et des artisans indépendants proposent légumes, pain, fleurs, chocolat, tous les vendredis, et viande, farine, miel, plantes et herbes, gâteaux, bières tous les 15 jours.
4, rue du Jardin-école.
Vendredi de 12 h 30 à 18 h 45.

Marché des Fruits défendus

L'association Fruits défendus propose un marché de producteurs.
22, rue Pierre-Jean-de-Béranger.
Samedi de 9 h 30 à 12 h.

Marchés solidaires

L'association Récolte urbaine propose des fruits et légumes de récupération à prix libre.
2, rue de la Montagne-Pierreuse.
Vendredi de 15 h 30 à 17 h.

Le prochain numéro du Montreuillois sera déposé le 10 et 11 février dans votre boîte aux lettres.

Si vous ne le recevez pas, merci d'alerter nos services.



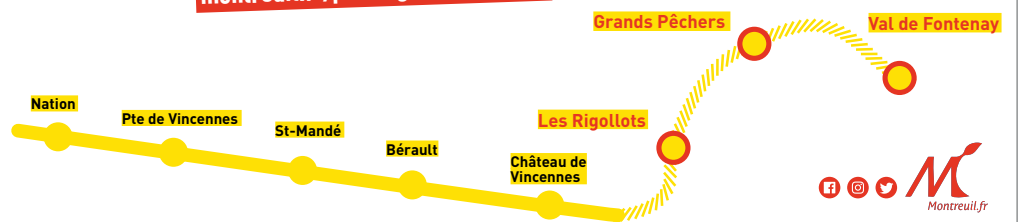
Amadou et Mariam et 270 petits Montreuillois!

Belle ambiance le 25 janvier au Méliès! Imaginez Amadou et Mariam chantant avec 270 enfants enthousiastes *Un dimanche à Bamako*. Douze classes de quatre écoles élémentaires (Jules-Ferry, Daniel-Renoult, Louis-et-Madeleine-Odru et Françoise-Héritier) travaillent sur la musique du duo dans le cadre de la Cité des marmots, un projet soutenu par la municipalité (sur la photo, à gauche, Alexie Lorca, adjointe à la culture, et, à droite, Dominique Attia, adjointe à l'éducation). Rendez-vous le 25 juin, jour de la Fête de la ville, pour un concert magique!

MONTREUIL SE MOBILISE pour le prolongement de la LIGNE 1

→ PARTICIPEZ À L'ENQUÊTE PUBLIQUE DU 31 JANVIER AU 2 MARS 2022

montreuil.fr/prolongement-ligne-1



Rendez-vous en bas des pistes

Voici venu le temps des classes de neige! Trois classes de l'école Marceau sont parties au Collet d'Alleverd, le 26 janvier. Trois classes de Diderot 1 les suivront une semaine plus tard. Et la neige est au rendez-vous!

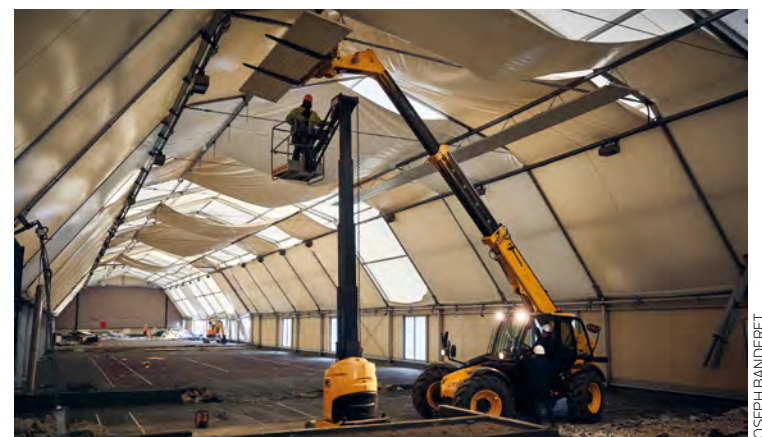
Donnez votre avis sur le futur de la ligne 1 du métro

Préalable indispensable au lancement du chantier, l'enquête publique portant sur le prolongement de cette ligne de métro démarre le 31 janvier. Le maximum de participants est attendu!



Un avant-goût de l'aventure aux Ruffins

Elle mesure 30 mètres de long, la tyrolienne installée sur la friche Un tramway nommé désir! Imaginée et conçue par les enfants des centres de loisirs des Ruffins et du Morillon, elle accueille petits et grands un dimanche sur deux, de 14 h 30 à 17 h 30. Prochaine session le 6 février.



Five et padel tennis: les travaux démarrent à Arthur-Ashe

Les bâtiments bâchés du centre sportif Arthur-Ashe se transforment. En septembre prochain, ils accueilleront cinq courts de padel tennis et six terrains de foot à cinq, ou « five ». La première pierre du chantier a été posée le 27 janvier.



BELLE HISTOIRE

Montreuillois un jour, Montreuillois toujours

Footballeur professionnel, originaire de La Noue, passé par l'Élan sportif de Montreuil (ESDM) et formé à l'Olympique lyonnais, Yann Kitala évolue aujourd'hui à la pointe de l'attaque du FC Sochaux, vénérable club actuellement en Ligue 2. Les 16 et 17 janvier, à son invitation, les U14 de l'ESDM ont pu visiter le stade et le centre d'entraînement de Sochaux, assister à une rencontre opposant les locaux à Caen et recevoir chacun un maillot floqué au nom de l'attaquant. La fierté se lit dans les regards des jeunes Montreuillois. Et au moins autant sur le visage de Yann Kitala lui-même.

LE MOT DU MAIRE

Le père Noël est de retour... mais la note est salée



Mille trois demandes d'aide et d'assistance ont été déposées auprès de nos services par des familles montreuilloises aux prises avec des difficultés de paiement des factures d'électricité ou de gaz. Pourtant, tout

indique qu'elles ont tout fait avant de recourir à cette dernière alternative. Au cœur de l'hiver, chez elles, on lave la vaisselle à l'eau froide pour éviter que le compteur électrique tourne.

Selon l'Observatoire national de la précarité énergétique, 5,6 millions de ménages, soit près de 12 millions de nos compatriotes, sont victimes de ce fléau. Notamment en cause, les hausses successives. En dix ans, le tarif régulé de l'électricité est passé de 120 € le mégawattheure à 190 €. Dans des foyers montreuillois, où la fin du mois commence souvent le 15, de telles augmentations, associées à celles des denrées alimentaires de base comme les pâtes alimentaires (+9,44%), les pommes de terre (+5,6%) ou les fruits frais (+4,5%) – lesquels ont souvent déserté les tables –, rendent les conditions de vie difficiles pour beaucoup. Le dernier sondage France Inter-Ipsos reflète cette situation, nos concitoyens plaçant le pouvoir d'achat, la protection sociale et les inégalités en tête de leurs préoccupations.

La précarité énergétique galope plus vite depuis que nous avons perdu en partie la maîtrise nationale et publique de la distribution de l'énergie. Depuis 15 ans, au nom de la concurrence libre

et non faussée imposée par l'Union européenne, le privé a fait irruption dans ce domaine décisif de la vie quotidienne. Pour permettre aux groupes financiers et industriels de prendre pied dans ce juteux marché de l'énergie, le pouvoir a libéralisé les prix et contraint le producteur EDF à vendre aux opérateurs privés une partie de sa production à prix coûtant. Cette manipulation permet à ces derniers de revendre l'électricité en faisant des bénéfices. Le secteur rentable de la distribution d'électricité a ainsi été privatisé comme le furent les autoroutes et la partie téléphonie des ex-PTT. Autoroutes ou électricité, la promesse d'un bienfait des privatisations pour les consommateurs a vécu. Le groupe national Aéroport de Paris (ADP) aurait connu le même sort si la pandémie et l'arrêt presque complet de l'activité aérienne n'avaient pas ramené sa rentabilité à zéro, contre plus de 190 millions d'euros en 2019.

Toujours sur injonction européenne, le prix du kilowattheure est aligné sur celui du gaz. Ce dernier flambe. Dans la foulée, celui de l'électricité aurait dû augmenter de 44% en janvier. Craignant la vive réaction d'une population déjà durement éprouvée par le Covid-19, le Premier ministre a décidé de contenir momentanément l'augmentation des tarifs à 4%.

Ce gel des prix de l'électricité s'appliquant aux distributeurs privés, ceux-ci auraient dû compenser la hausse des prix fournisseurs par la réduction de leurs marges bénéficiaires. Mauvaise pioche ! Pour permettre aux concurrents privés d'EDF de préserver leurs profits, le gouvernement a contraint le groupe à augmenter de 20% le volume



En dix ans, le prix de l'électricité a augmenté de 58%!

d'électricité qui leur est vendu. De surcroît, le prix a été réduit de 40% ! Le père Noël est de retour, mais pas pour tout le monde.

Ce cadeau inouï au secteur privé a un coût pour EDF, dont les Français sont copropriétaires à 84%. La note est de 8 milliards d'euros. Huit milliards pris aux salariés d'EDF, producteurs de cette richesse, et aux citoyens de notre pays ! Le scandale est tel que tous les syndicats du groupe appellent à protester. Fait rarissime, le PDG d'EDF lui-même considère que ces décisions gouvernementales « ébranlent le groupe », qu'elles le privent de moyens d'investir garantissant « dans la durée la stabilité des prix de l'électricité et la sécurité d'alimentation électrique du pays, et qui assureront la réussite de la transition bas carbone de la France ».

Cette affaire nous interpelle. Que faut-il penser d'un système qui mutualise systématiquement les pertes des entreprises privées et privatise les bénéfices en livrant « au marché » nos fleurons économiques ? Quid de l'intérêt national, que tout président et tout gouvernement devraient privilégier ?

Dernière observation. Chaque être qui naît a trois besoins vitaux : l'amour de ses parents, une alimentation saine et l'énergie nécessaire au moins pour cuire cette dernière et se chauffer. Dès lors, peut-on laisser la production et la distribution de l'énergie entre les mains du marché, dont la finalité est de dégager des bénéfices au profit de propriétaires uniques ou d'actionnaires ? L'énergie ne doit-elle pas être placée, sous une forme ou une autre, sous la tutelle de la nation, devenir un bien commun inaliénable afin que chaque citoyen puisse en bénéficier à un prix accessible en toutes circonstances ? ■

Patrice Bessac, votre maire.

@PatriceBessac
Patrice Bessac

Mairie de Montreuil
Hôtel de ville
Place Jean-Jaurès
93105 Montreuil Cedex
Standard : tél. 01 48 70 60 00
www.montreuil.fr

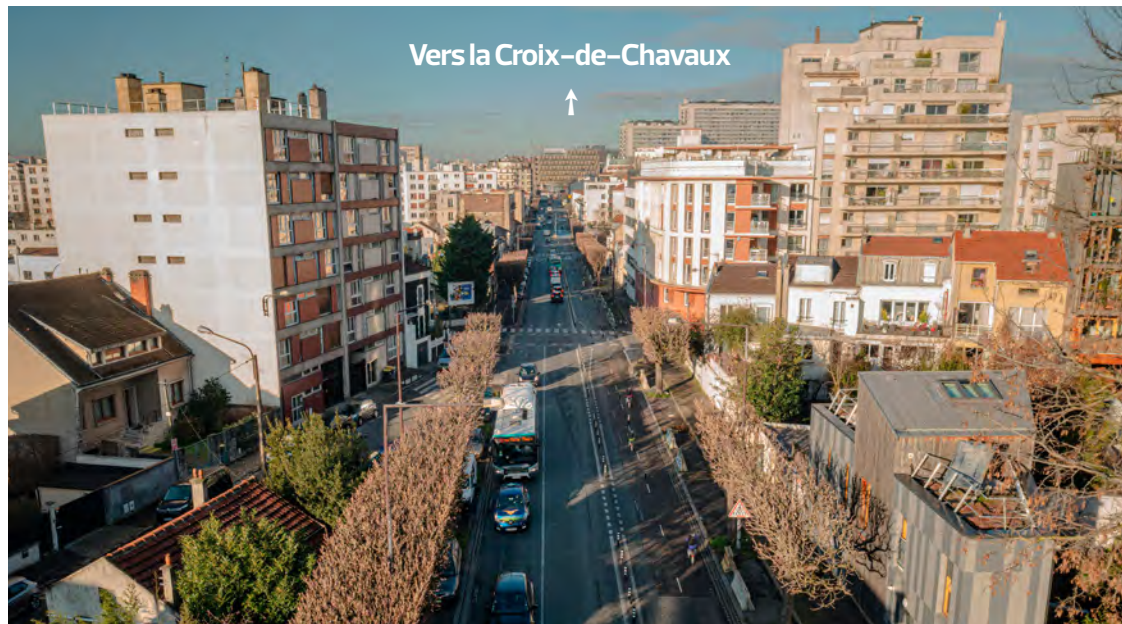
PHOTOS DE COUVERTURE : JOSEPH BANDERET, GILLES DELBOS, D.R.

D37, OU AVENUE GABRIEL-PÉRI : VERS DES CIRCULATIONS APAISÉES

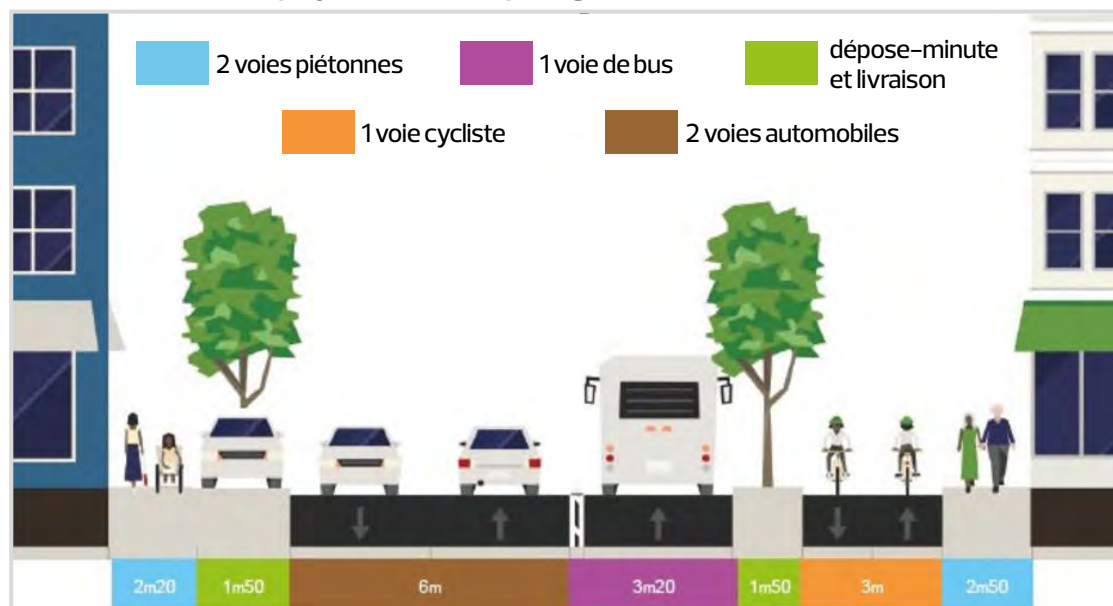
Relevant du département, la D37, connue à Montreuil sous le nom d'avenue Gabriel-Péri, est un secteur fréquemment embouteillé. Elle va être reconfigurée à partir des demandes de la municipalité. Objectifs : fluidifier la circulation avec la création d'une voie dédiée aux bus et améliorer les espaces piétons. Le début du chantier est prévu au troisième trimestre 2022.

La mesure va ravir tout le monde : les usagers des bus, habitants des quartiers populaires et excentrés, les automobilistes, les cyclistes... sans oublier les piétons et les riverains. La départementale D37, ou avenue Gabriel-Péri, entre la Croix-de-Chavaux et la rue de Stalingrad, va bénéficier d'aménagements destinés en priorité à fluidifier la circulation, tout en embellissant le cadre de vie. Cet axe étant départemental, les travaux seront menés par le conseil départemental de la Seine-Saint-Denis, en concertation avec la Ville de Montreuil et les habitants. « C'est un projet prévu de longue date. Entre-temps, au début de la crise sanitaire, il y a eu la création des pistes cyclables transitoires. Elles ont révélé des difficultés, dont nous tirons les enseignements », explique Olivier Stern, adjoint en charge des mobilités.

Selon le scénario présenté en réunion publique lundi 24 janvier, l'avenue sera ainsi redessinée dans toute sa largeur, sur une longueur totale



Le projet du nouveau partage de l'avenue Gabriel-Péri.



de 650 m. Nouveauté : une voie spéciale pour les bus sera créée. Avec cet aménagement, les bus 102, 115 et 127 pourront circuler plus rapidement, entraînant une réduction du temps de trajet des usagers. Cette voie complétera les deux voies automobiles et la future piste cyclable, moins large que l'actuelle et séparée des voies automobiles par une bande de terre plantée

d'arbres. Au total, le département prévoit la plantation de soixante arbres d'essences diverses en remplacement des vingt-cinq marronniers d'Inde encore présents (mais malades). Aux intersections des rues du Demi-Cercle et de Stalingrad, les petites places feront l'objet d'aménagements élaborés en concertation avec les habitants. La Ville et le département prévoient la pré-

sentation du scénario définitif vers le mois de juin. À l'issue d'autres rencontres avec les habitants, les travaux devraient démarrer durant le courant du troisième trimestre. ■

À SAVOIR :

Les habitants sont invités à partager leurs idées et leurs suggestions sur le site Internet du département, à l'adresse : seinesaintdenis.fr/ecologie-et-amenagement

Inscriptions scolaires 2022 : prenez date dans votre secteur



Vous avez un enfant en maternelle, vous venez d'emménager à Montreuil ou vous avez changé d'adresse dans la ville ? Pensez à inscrire votre enfant auprès du service Affaires scolaires ou à la mairie annexe.

Les démarches se font par secteur d'habitation aux dates suivantes : du 17 janvier au 12 février pour le secteur 1 (maternelles Anatole-France, Angela-Davis, Casanova, Daniel-Renoult, Danton, Diderot, Grands-Pêcheurs, Henri-Wallon, Jean-Moulin, Louis-et-Madeleine-Odru, Méliès, Nanteuil, Paul-Lafargue, Picasso et Romain-Rolland) ; du 14 février au 5 mars pour le secteur 2 (maternelles Anne-Frank, Louis-Aragon, Berthelot, Françoise-Dolto, Guy-Môquet, Jean-Jaurès, Joliot-Curie, Jules-Ferry, Les Zéfirottes, Marceau, Louise-Michel, Rosenberg, Voltaire).

300 000 masques FFP2 ont été commandés par la mairie pour équiper les agents municipaux, dont les animateurs des centres de loisirs, contre le Covid-19

Barnums de dépistage du Covid sur les marchés

Un stand de dépistage, mis en place par une pharmacie en partenariat avec la Ville, est installé du 27 janvier au 26 mars, tous les jeudis au marché de Croix-de-Chavaux (allée Jean-Lurçat) de 8 h à 13 h 30. Y sont proposés des tests antigéniques sans rendez-vous. Les marchés de la place de la République et des Ruffins accueilleront aussi un stand tous les samedis de 8 h à 13 h 30. Renseignements : contact.medactel@gmail.com

La parole des élus



Olivier Stern, adjoint en charge des mobilités

Embouteillages, bus pris dans le trafic, les difficultés sont nombreuses sur l'avenue Gabriel-Péri... Ces aménagements vont améliorer significativement la

situation ! Les travaux du département, de façade à façade, visent la création d'une nouvelle avenue paysagère avec une voie spéciale pour les bus en direction de la Croix-de-Chavaux. Il s'agit de trouver un juste équilibre entre les bus, les voitures, les vélos et les piétons, dont la qualité des cheminements sera au cœur du projet. À très court terme, nos services sont mobilisés sur une nouvelle temporisation des feux tricolores pour fluidifier la circulation.



Belaïde Bedreddine, adjoint au maire, vice-président du conseil départemental en charge de l'écologie urbaine

L'avenue Gabriel-Péri est l'héritière de mobilités du siècle dernier auxquelles vient s'ajouter l'usage protégé du vélo. Il faut donc

effectuer un juste partage de l'espace public. L'objectif est de concilier les usages des piétons, des cyclistes, des conducteurs de bus et des automobilistes ! Nous obtiendrons ainsi une circulation apaisée et sécurisée. La municipalité souhaitant une amélioration de l'environnement, sera créé un alignement paysager d'arbres dans le cadre du plan Canopée. Le département de Seine-Saint-Denis consacrera plus de 3 millions d'euros à ce projet urbain.

LE PROJET EN CHIFFRES

60 arbres seront plantés en alignement, des deux côtés de l'avenue

4 voies figureront sur la future avenue : deux automobiles, une « spécial bus » et une piste cyclable bidirectionnelle

Ces entreprises montreu



GILLES DELBOS



JOSEPH BANDERET



VÉRONIQUE GUILLEN



JOSEPH BANDERET

Les secteurs du BTP et des services destinés à la personne sont particulièrement dynamiques en matière d'offres d'emploi.

Tour d'horizon des opportunités locales...

Dossier préparé par
Maguelone Bonnaud

Après le coup d'arrêt de 2020, l'économie est repartie. Localement, des opportunités existent. Tour d'horizon des secteurs qui embauchent, comme le BTP ou les services à la personne, et rencontre avec l'élue Djeneba Keita sur les actions municipales pour l'emploi.

C'est un diagnostic partagé qui donne de l'espoir. «Le marché du travail est dynamique aujourd'hui», atteste l'agence Pôle emploi de Montreuil-Bagnolet. «Nous sommes un territoire en pleine expansion. La Seine-Saint-Denis est le nouvel Eldorado», s'enflamme de son côté Matthieu Lluís, vice-président du club des entreprises d'Est Ensemble*. Sur le podium des secteurs en tension (qui ont du mal à recruter), le BTP trône en majesté. À Montreuil, de gros chantiers, en cours ou à venir, ont besoin de bras : les prolongements de la ligne 11 du métro et du tramway T1, les travaux de la ZAC Boissière-Acacia, la mutation de l'Alpa en tribunal administratif à La Noue... Et, bien sûr, les énormes chantiers à venir que sont la transformation de la

porte de Montreuil, qui commencera en 2023, et la rénovation amorcée des quartiers la Noue et Le Morillon. «L'autre opportunité majeure pour les habitants du 93, ce sont les Jeux olympiques de 2024, souligne Djeneba Keita, adjointe au maire de Montreuil en charge de l'emploi. Chez nous, la piscine Maurice-Thorez sera modernisée à la fin de l'année pour accueillir les entraînements de water-polo.»

«Nous nous employons à favoriser les connexions entre les entreprises et les demandeurs d'emploi»

Autre domaine en plein essor, compte tenu du vieillissement de la population : le service à la personne, les métiers dits du «care» (soin) auprès des seniors. «Des entreprises viennent parfois directement chez nous pour recruter des allocataires qui sont dans notre agence», témoigne Pôle emploi. Les collectivités locales sont régulièrement pourvoyeuses d'emploi. En ce moment, par exemple, la Ville de Montreuil recherche des animateurs pour les centres de loisirs et les cantines. «Montreuil est aussi un hub du numérique», se réjouit Djeneba Keita, citant les écoles du digital de la commune, Simplon, Hetic et Ici Montreuil, et «de

nombreuses start-up très actives» qui gravitent autour du géant Ubisoft. Les entreprises de l'économie sociale et solidaire (ESS) sont également de plus en plus présentes sur le territoire. «Et les métiers de la transition écologique et de la biodiversité se diversifient. Dans nos incubateurs d'entreprises comme l'Atrium, avenue de la Résistance, nous accueillons de plus en plus d'entreprises innovantes avec un fort potentiel de développement», se réjouit Julie Lefebvre, vice-présidente d'Est Ensemble en charge de l'économie et de l'emploi.

DES FORMATIONS ADAPTÉES

«Il y a beaucoup d'activité dans notre ville, résume Djeneba Keita, qui évoque également des besoins dans le domaine de la restauration, le commerce, l'automobile, les banques et assurances. Nous nous employons à favoriser les connexions entre les entreprises et les demandeurs d'emploi.» Parallèlement, Pôle emploi tente de coller aux nouveaux besoins de l'économie : «On fait des formations sur mesure en fonction du profil des allocataires et des attentes des entreprises.» Parce que, même si l'offre existe, il ne suffit pas de traverser la rue pour trouver un travail. ■

* Bagnolet, Bobigny, Bondy, Le Pré-Saint-Gervais, Les Lilas, Montreuil, Noisy-le-Sec, Pantin, Romainville.

L'EMPLOI EN CHIFFRES

43 000
entreprises sont situées dans le territoire d'Est Ensemble

14 980
demandeurs d'emploi à Montreuil fin septembre 2020

44 %
des demandeurs d'emploi sont indemnisés par Pôle emploi

13 %
C'est la part de la population au chômage à Montreuil (8 % à l'échelle nationale)

30 %
C'est la part de chômage chez les 16-25 ans (20 % à l'échelle nationale)

Source Pôle emploi et Insee 2018

illoises qui recrutent

« Aucun diplôme mais du sérieux »

Kamel Dekali, cofondateur de Pro hygiène solution



DR

30 % de salariés en plus en 2021 ! L'entreprise Pro hygiène solution, sise à la Boissière, a recruté l'année dernière 20 personnes, venues porter son effectif à 60 salariés. Une croissance spectaculaire liée au Covid puisque, à ses missions de désinsectisation et dératification, sont venues s'ajouter des tâches de désinfection. Désormais, les spécialistes montreuillois

interviennent à Rennes, Rouen, Lyon, Bordeaux, Marseille...

Kamel Dekali, cofondateur de la société en 2012, a régulièrement recruté au sein de la Maison de l'emploi de La Noue. « Mais le Covid a freiné ces face-à-face », souligne le PDG, qui désormais recourt davantage à la plate-forme numérique Indeed. Aucun diplôme n'est exigé : les nouvelles recrues sont formées à leur arrivée. « Le plus important pour nous, c'est le savoir-être, insiste Kamel Dekali. Nous cherchons des gens qui ont envie de travailler et partagent nos valeurs de sérieux et d'application. Nous leur demandons aussi de bien communiquer avec les clients. » En contrepartie, les salariés sont « globalement bien payés ». ■

« On cherche du monde en permanence » Franck Cottereau, directeur de travaux chez Eurovia



JOSEPH BANDERET

Ouvriers, techniciens, encadrants... Chez Eurovia, entreprise de travaux publics filiale de Vinci, il y a toujours un recrutement en cours. « Nous cherchons du monde en permanence : ouvriers, techniciens et encadrants », souligne le directeur de secteur Franck Cottereau, en charge actuellement des aménagements de voirie du futur tramway T1 à Montreuil, Romainville et Rosny-sous-Bois. Terrassement, assainissement, installation de canalisations, pose de dalles... Les hommes d'Eurovia ont commencé en septembre le chantier de construction de la voie centrale du tramway, des trottoirs et autres pistes cyclables, et les travaux dureront jusqu'en 2024. Un « chantier accordéon » qui exige tantôt trois ou quatre hommes, tantôt une vingtaine, selon les phases. Et pour lequel le chef de travaux recourt à des contrats d'insertion imposés par le maître d'ouvrage dans le cadre de clauses sociales (voir ci-contre) : un homme sur cinq est concerné sur le chantier du T1. « Charge à nous de les former pour les embaucher à long terme », espère Franck Cottereau. ■

« Je ne sais plus quoi mettre dans mes annonces » Nadia Annabi, directrice de Cap'Santé 93, soins infirmiers à domicile



JOSEPH BANDERET

Quatre infirmiers, six aides-soignants, un ergothérapeute... La directrice de Cap'Santé 93, plus gros service de soins infirmiers à domicile (SSIAD) de Montreuil avec sa quarantaine d'employés, s'arrache les cheveux. « Je ne sais plus quoi mettre dans mes annonces », se désespère celle qui arrose chaque semaine les réseaux sociaux de ses offres d'emploi. Problème : « Les centres de vaccination ouverts par l'État rémunèrent les infirmières 57 € de l'heure alors que notre convention collective

bloque le salaire horaire à 20 €. » Une situation qui pénalise un secteur déjà déficitaire à cause du numerus clausus des diplômés d'infirmiers. « Les jeunes femmes aiment mieux faire des missions courtes et moins ingrates que de s'occuper au quotidien de personnes âgées dépendantes ou de malades d'Alzheimer. » Heureusement que, ces dernières semaines, se présentent des candidates qui fuient l'hôpital « à cause des plannings infernaux », conclut Nadia Annabi. ■

« Je reçois toujours ceux qui sonnent à ma porte » Sylvie Mougel, gérante d'Axeo services Montreuil



DR

« On n'attrape pas les mouches avec du vinaigre. » Pour fidéliser ses employés, Sylvie Mougel, la dynamique gérante d'Axeo services, embauche uniquement en CDI. « Je mise sur le long terme », revendique la patronne de l'antenne montreuilloise de cette filiale de La Poste spécialisée dans les services divers (nettoyage, jardinage, baby-sitting...)

pour les particuliers ou les entreprises. Lancée en 2017 avec trois salariés, l'entreprise de l'avenue Pasteur emploie aujourd'hui 18 personnes qui interviennent à Montreuil et ses environs. Dans ce secteur en tension, les besoins sont permanents. « Dès que j'ai un nouveau client, j'embauche », assure l'ancienne cadre sup de Nokia, qui utilise plusieurs canaux de recrutement : Pôle emploi, la plate-forme nationale d'Axeo, le site Indeed et les salons de l'emploi. C'est d'ailleurs au salon organisé le 6 octobre par Est Ensemble au Paddock de Romainville que Sylvie a recruté son « premier temps plein ». La directrice reçoit aussi toujours les gens qui sonnent à sa porte : « Cela prouve qu'ils ont envie de travailler. » ■

« Notre objectif : valoriser le territoire »

Le club des entreprises d'Est Ensemble (Clubeee), fondé en 2016, regroupe 120 sociétés, dont 60 sont montreuilloises. « Notre objectif est de pousser le territoire », revendique Matthieu Luis, vice-président du club. Participer aux forums de l'emploi, faire remonter les besoins en recrutement... « Notre devise est : "Penser globalement, agir localement", affirme le PDG de la société montreuilloise numérique Jamespot. Nous incitons nos membres à recruter sur place. Nous sommes en train d'établir un annuaire des écoles locales pour favoriser les contrats d'alternance avec leurs élèves. S'ancrer dans ce territoire, riche de talents aux parcours différents, apporte de la valeur ». De son côté, Est Ensemble aide les TPE/PME sous diverses formes. En leur proposant un service d'accompagnement en comptabilité, ressources humaines ou juridique. En les aidant à mutualiser les fonctions supports comme la communication. Ou à répondre aux commandes publiques « pour pouvoir accéder aux marchés des communes », précise Julie Lefebvre, en charge du développement économique à Est Ensemble. Clubeee.fr

Clauses sociales

Insérer des jeunes sans qualification, des seniors au chômage, des demandeurs d'emploi longue durée. Tel est l'objectif des « clauses sociales » que les collectivités locales peuvent imposer dans les marchés publics, notamment dans le cadre des rénovations urbaines. En clair, les entreprises de BTP qui ont remporté le marché sont obligées d'attribuer un quota d'heures à des employés éloignés de l'emploi. 5 % des heures de travail pour le prolongement du T1, par exemple, sont réservées à l'insertion. Et 10 % sur les futurs chantiers de rénovation du Morillon et de La Noue. « Nous utilisons massivement la clause d'insertion, affirme Djeneba Keita, adjointe au maire de Montreuil en charge de l'emploi. 40 000 heures ont été attribuées en 2019 dans les marchés de la ville. »

Recrutement.clause sociale@est-ensemble.fr

► Suite de la page 7

Avec la Mission locale et les associations, la Ville de Montreuil soutient les 16-25 ans



Le Forum de l'emploi, un rendez-vous pour les personnes en quête d'un job.

L'emploi des jeunes est au cœur de la politique municipale. Un nouveau forum sur les métiers numériques est envisagé. Et trois éducateurs de rue seront chargés de ramener les « invisibles » dans les circuits de l'insertion.

Les sols en simili parquet et les bureaux couleur bois sont tout neufs, le guichet d'accueil de l'entrée rutilant. Après deux mois de travaux, la Mission locale de Montreuil (MIEJ 4-93), sise à Croix-de-Chavaux derrière le Monoprix, est fin prête pour accueillir les 16-25 ans sans école ni travail, dans un cadre apaisant. Cofinancée par l'État et les collectivités locales, la MIEJ 4-93 est une structure incontournable pour tous ceux qui rencontrent une quelconque difficulté. Un problème

pour toucher les allocations logement ? Une question sur l'ouverture de ses droits ? Besoin de conseils sur un métier ? C'est surtout sur le plan de la formation et de l'emploi qu'interviennent les 15 conseillers, répartis sur deux étages et 1 000 m².

Un problème pour toucher les allocations logement ? Une question sur l'ouverture de ses droits ? Besoin de conseils sur un métier ?

« Nous accueillons chaque année 4 500 jeunes de moins de 26 ans, dont la moitié sont des Montreuillois », atteste Pascal Bouxirot, le directeur de la MIEJ, qui bataille depuis quinze ans pour aider le plus de citoyens possible à s'en sortir.

Principal outil du soutien public : la « Garantie jeunes », qui offre aux bénéficiaires une allocation mensuelle de 497 € et un suivi renforcé. Alors qu'un conseiller de la Mission locale suit 300 profils par an, ils ne sont que 50 dans le cadre de la Garantie jeunes.

AUX CÔTÉS DE LA MISSION LOCALE

Aux côtés de la Mission locale, plusieurs associations subventionnées œuvrent auprès des 16-25 ans : dans son « S'passé 24 », l'association Aurore en reçoit 120 par an, en cours d'apprentissage du français, en décrochage scolaire ou en situation de handicap. Et la mairie multiplie les initiatives tant pour favoriser l'insertion dans les marchés publics qu'elle supervise que pour connecter les jeunes diplômés aux entreprises (voir ci-dessous). Cette année, un nouveau forum de l'emploi, axé sur les métiers du numérique (digital et jeux vidéo) à destination des jeunes, est en projet. Autre nouveauté : pour aller chercher « les invisibles », ces jeunes sortis trop tôt du circuit scolaire, qui ne sont plus inscrits dans aucun parcours, un dispositif innovant est lancé par Est Ensemble : trois des 14 éducateurs/médiateurs du Plan régional d'insertion pour la jeunesse (PRIJ) commenceront à travailler en février-mars dans les quartiers Bel-Air, Le Morillon, Grands-Pêchers, Branly-Boissière... « Notre objectif est de renouer des liens de confiance avec ces jeunes hors radars pour leur faire connaître leurs droits et les aiguiller vers des structures qui pourront les aider », explique Jeanne Dragon, responsable du PRIJ. Qu'ils soient en décrochage ou diplômés, les jeunes Montreuillois ne sont pas tout seuls. ■

Djeneba Keita, adjointe au maire : « L'emploi des jeunes est la priorité de la mandature »

Djeneba Keita, adjointe déléguée à la vie économique, à l'économie sociale et solidaire, à l'emploi et à l'insertion.

À qui peut s'adresser un Montreuillois qui cherche un emploi ?

Tout demandeur d'emploi doit avant tout s'inscrire à Pôle emploi. Et il peut se rendre dans les permanences Emploi insertion que nous subventionnons dans les centres sociaux de la ville (voir ci-contre). Ensuite, les 16-25 ans, diplômés ou pas, peuvent s'informer auprès du Point information jeunesse à la mairie [qui reçoit environ 500 jeunes par an, *ndlr*] et se tourner vers la Mission locale à Croix-de-Chavaux.

Parallèlement aux actions d'Est Ensemble, la Ville de Montreuil s'investit pour l'emploi...

En plus des subventions que nous attribuons à plusieurs structures d'insertion, nous organisons des actions ponc-



VERONIQUE GUILLEN

tuelles, comme le Bus de l'emploi, qui sillonne les quartiers une semaine par an pour mettre en contact les entreprises et les habitants, ou le Forum de l'emploi annuel, qui réunit une quarantaine d'entreprises à l'hôtel de ville. Nous imposons aussi dans nos marchés publics un quota d'heures attribuées à des gens éloignés de l'emploi. Et nous incitons fortement les entreprises qui remportent nos marchés à embaucher localement.

Que faites-vous plus spécifiquement en direction des jeunes ?

L'emploi des jeunes est la priorité de cette mandature, non seulement ceux qui sont en difficulté mais aussi les jeunes diplômés qui peinent souvent à trouver un travail. Avec la fondation Mozaïk RH, qui œuvre pour l'emploi des talents de la diversité, nous les aidons à se préparer au monde des entreprises. Nous organisons également en mairie des stage datings et des job datings ciblés sur des entreprises en phase de recrutement. ■

ILS VOUS ÉPAULENT

■ Dans les centres sociaux et les maisons de quartier, 6 permanences Emploi insertion se tiennent chaque semaine : **Lounès-Matoub** (lundi, 14 h-17 h), **Espéranto** (vendredi 14 h-17 h), **Bel-Air** (jeudi 9 h 30-12 h 30), **Hoche** (mercredi 9 h 30-12 h 30), **antenne Gaston-Lauriau** (lundi 9 h 30-12 h 30), **Jules-Verne** (mardi 9 h 30-12 h 30).

Avantages : c'est en bas de chez soi et les conseillères en insertion de l'association Aurore, qui interviennent auprès des structures, connaissent l'offre de formations locale et les aides publiques.

■ Le Point information jeunesse municipal

délivre conseils et contacts multiples (orientation, santé, logement, loisirs, permis de conduire, Bafa...) et aide les 16-25 ans à faire des démarches, monter un projet, partir à l'étranger...

Avantages : tous les aspects de la vie des jeunes sont couverts. Accès à des ordinateurs.

Mairie de Montreuil (aile droite). Tlj de 14 h à 17 h et les lundis, mercredis et vendredis de 9 h 30 à 12 h 30. Avec ou sans rendez-vous.

■ La Mission locale est LE lieu

ressource pour les jeunes. Les 15 conseillers expérimentés aident et conseillent les 16-25 ans dans tous les domaines : logement, santé, citoyenneté et, bien sûr, formation et emploi.

Avantages : accès au dispositif Garantie jeunes qui offre un accompagnement personnalisé et une allocation de 497 € par mois pendant un an/18 mois.

15, av. de la Résistance (derrière Monoprix, allée en pente à côté du conservatoire de musique).

■ **Maison de l'emploi.** Soutien à la recherche d'emploi sur le net, rédaction d'un CV, d'une lettre de motivation. Libre accès à des ordinateurs.

Avantages : pas de limite d'âge. Accès aux rendez-vous emploi des neuf communes d'Est Ensemble. Partenariat avec la Cité des métiers de la Villette. 94, rue Lénine, Bagnolet. Tél. 01 83 74 55 40. Du lundi au vendredi de 9 h à 12 h 30 et de 14 h à 17 h.

Et aussi

■ **Pôle emploi** propose l'accompagnement intensif jeunes (AIJ) et le dispositif Atouts jeunes qui les prépare au monde de l'entreprise. 7, rue Kléber. Tél. 09 72 72 39 49.

■ **Le CIO de Montreuil**, où des psychologues spécialisés en orientation scolaire et professionnelle aident à trouver sa voie.

21, av. Walwein. Tél. 01 48 57 45 86. Du lundi au vendredi de 9 h à 12 h 30 et de 13 h 30 à 17 h.

VOTRE SANTÉ. 37 millions d'euros pour l'hôpital de Montreuil

Victime d'une dette anormalement lourde provoquée par des emprunts toxiques, le CHI André-Grégoire craignait pour son avenir. Le personnel et la population ont engagé, avec un premier succès, de nombreuses actions pour le maintien et le développement de cet indispensable outil de santé. Explications.

C'est une première étape qui en appelle d'autres ! Tel est en substance le sentiment des Montreuillois suite aux annonces financières présentées pour l'hôpital de la ville dans le cadre du Ségur de la santé. L'Agence régionale de santé (ARS) s'est ainsi engagée à reprendre 26,5 millions d'euros sur les 98 millions d'euros que représente la dette du CHI. «Aujourd'hui, nous avons franchi une première étape, a souligné Patrice Bessac, le maire de Montreuil. Mais il reste encore 40 mil-



Fresque du Montreuillois Dugudus en soutien à l'hôpital sur un mur pignon de la cité de l'Espoir.

lions de demandes d'investissement à l'étude. Et vous pouvez compter sur moi pour rester vigilant et mobilisé.» Endetté en partie à cause d'emprunts toxiques, le CHI de Montreuil éprouve depuis de nombreuses années des difficultés financières. La municipa-

lité et les habitants se sont mobilisés pour le soutenir. «L'hôpital de Montreuil doit vivre, les Montreuillois s'engagent.» C'est avec ce slogan qu'en 2020 avait démarré la campagne de soutien lancée en faveur du CHI André-Grégoire. Une pétition lan-

cée par la municipalité en septembre de cette année-là avait recueilli 10 000 signatures. Et plus de 1 000 personnes s'étaient inscrites sur les réseaux sociaux pour participer à la manifestation numérique organisée par la Ville le samedi 28 novembre suivant.

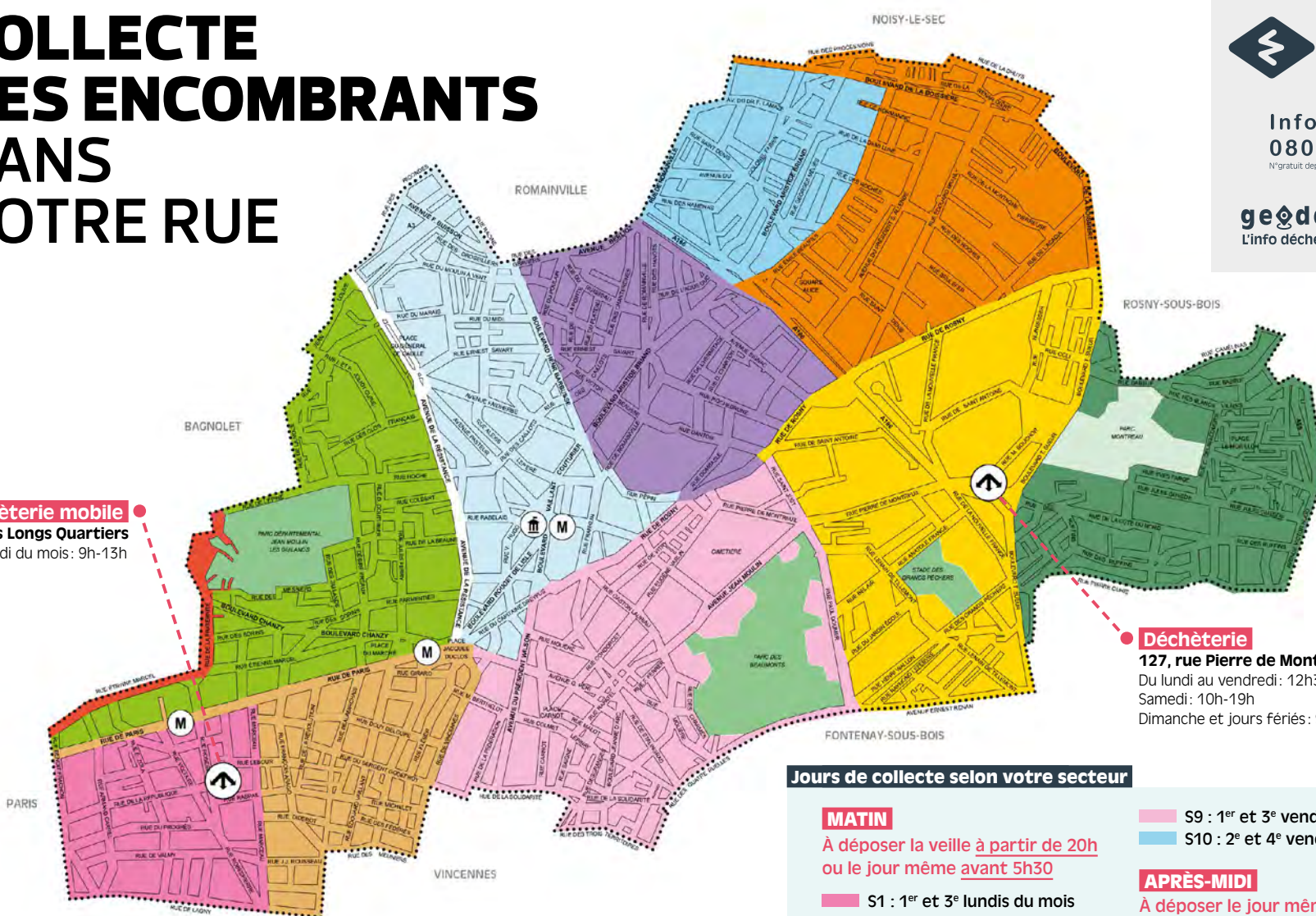
«HÔPITAL DAY», LA JOURNÉE AUX 3 000 BANDEROLES

Baptisée «Hôpital Day», cette journée a vu fleurir aux frontons des immeubles, des maisons ainsi que des bâtiments municipaux plus de 3 000 banderoles portant des messages forts. Pour symboliser le soutien des Montreuillois à leur hôpital, une fresque en hommage aux personnels et pour la sauvegarde de l'hôpital a aussi été réalisée par l'artiste Dugudus sur un mur pignon de la cité de l'Espoir.

Parallèlement au plan de financement, le CHI de Montreuil fait aujourd'hui l'objet d'investissements d'envergure qui portent sur la rénovation du service des urgences adultes et pédiatriques, le renouvellement de certains équipements et la mise en place d'un nouveau service d'imagerie médicale. Ce projet structurant, qui s'élève à 12 millions d'euros (hors équipement), a reçu le soutien de l'ARS à hauteur de 10,5 millions d'euros. ■

COLLECTE DES ENCOMBRANTS DANS VOTRE RUE

Déchèterie mobile
rue des Longs Quartiers
4^e samedi du mois : 9h-13h



Déchèterie
127, rue Pierre de Montreuil
Du lundi au vendredi : 12h30-19h
Samedi : 10h-19h
Dimanche et jours fériés : 9h-13h

Jours de collecte selon votre secteur

MATIN

À déposer la veille à partir de 20h ou le jour même avant 5h30

- S1 : 1^{er} et 3^e lundis du mois
- S2 : 2^e et 4^e lundis du mois
- S3 : 1^{er} et 3^e mardis du mois
- S4 : 2^e et 4^e mardis du mois
- S5 : 1^{er} et 3^e mercredis du mois
- S6 : 2^e et 4^e mercredis du mois
- S7 : 1^{er} et 3^e jeudis du mois
- S8 : 2^e et 4^e jeudis du mois

- S9 : 1^{er} et 3^e vendredis du mois
- S10 : 2^e et 4^e vendredis du mois

APRÈS-MIDI

À déposer le jour même avant 13h

- S11 : 1^{er} et 3^e vendredis du mois

Limites de secteur

Pour les rues colorisées, la collecte se fait le même jour côtés pairs et impairs. Pour les rues blanches, votre secteur de collecte correspond au côté de la rue où se trouve votre logement.

Si vous résidez dans un grand ensemble, logements collectifs, votre calendrier de collecte est différent.

- Pour plus de renseignements :
- Info déchets : 0 805 055 055
 - geodechets.fr
 - gestionnaire d'immeuble

Les dépôts sauvages de déchets sur la voie publique sont une infraction passible d'une amende pouvant aller jusqu'à 3 000€.

Modes de garde et recrutement au 5^e Forum de la petite enfance



JEAN-LUC TABUTEAU

La Ville organise la 5^e édition du Forum petite enfance samedi 12 février de 13 h à 18 h à l'hôtel de ville. Un rendez-vous qui permet aux parents de découvrir les modes d'accueil à Montreuil pour les 0 à 3 ans. Pour rappel, les parents qui souhaitent demander une place en crèche ont jusqu'au 4 mars pour en faire la demande sur l'espace famille accessible depuis le site montreuil.fr. D'autre part, la Ville de Montreuil a identifié des besoins en recrutement de personnels de crèche et d'assistantes maternelles. Les personnes intéressées peuvent faire parvenir leur candidature au service Petite Enfance de la Ville.

Appels à projets solidarité internationale

Du 17 janvier au 1^{er} octobre, la Ville accompagne les associations montreuilloises dans la construction et le financement d'un projet de solidarité internationale ou d'éducation à la citoyenneté mondiale. Pour retirer un dossier de candidature ou prendre rendez-vous avec le service municipal des Échanges internationaux et de la coopération décentralisée, appelez le 0148 70 66 07 ou adressez un e-mail à l'adresse international@montreuil.fr.

Horaires du centre de vaccination de l'hôtel de ville

Le centre de vaccination de l'hôtel de ville est ouvert du lundi au samedi de 9 h à 19 h. Les enfants de 5 à 11 ans peuvent s'y faire vacciner. Cette vaccination s'effectue sur rendez-vous, tous les mercredis et samedis après-midi de 14 h à 19 h. Le centre réalise actuellement près de 300 vaccinations par jour. Informations : 0148 70 69 88.

AVENIR. L'OPHM obtient une aide de 580 000 € pour dépolluer le site de l'ancienne usine Snem

L'OPHM, en lien avec la Ville, a remporté un appel à projets de l'Ademe pour la dépollution de l'ancienne usine Snem, rue des Messiers. Le site, préempté par l'Office public de l'habitat montreuillois, accueillera à terme des logements sociaux et des espaces collectifs.

Une subvention de plusieurs centaines de milliers d'euros vient d'être accordée, mi-janvier, à l'OPHM, en lien avec la Ville, par l'Ademe (Agence de l'environnement et de la maîtrise de l'énergie) pour la

« Cette aide représente la majeure partie du coût de la dépollution »
Sidonie Peyramaure

dépollution du site de l'ancienne usine de la Société nouvelle d'eugénisation des métaux (Snem), dans le cadre d'un appel à projets pour la reconversion



GILLES DELBOIS

Les locaux de l'ancienne usine Snem, rue des Messiers.

des friches industrielles. « Une très bonne nouvelle », selon Sidonie Peyramaure, conseillère municipale déléguée à la lutte contre les pollutions. « Cette aide représente la majeure partie du coût de la dépollution, elle vient consolider et sécuriser la faisabilité de l'opération, explique-t-elle. Un travail de concertation est déjà engagé entre la Ville et l'Office public de l'habitat montreuillois (OPHM) pour retenir la méthode de dépollu-

tion la plus appropriée. » Le site de l'ancienne usine a en effet été préempté par la Ville et Est Ensemble durant l'été 2021, au profit de l'OPHM.

CRÉATION D'ESPACES VERTS EN CONTINUITÉ AVEC LES GUILANDS

« Cet achat, à prix maîtrisé, offre la garantie de contrôler le processus de dépollution, souligne Gaylor Le Chequer, premier adjoint délégué à l'ur-

banisme. Il nous permettra également de créer un espace vert en continuité avec le parc des Guilands et des espaces d'intérêt public ouverts sur le quartier, en plus de logements sociaux. » Le projet de l'OPHM prévoit notamment la construction d'une quarantaine de logements, sociaux et en accession sociale à la propriété. « Nous veillerons à ce que les habitants du quartier soient associés à l'utilisation des espaces collectifs, en pied d'immeuble, et à ce projet de construction qui devra être exemplaire du point de vue social et écologique », affirme de son côté Florent Guéguen, président de l'OPHM. Les travaux de déconstruction de l'ancienne usine devraient démarrer fin 2022. Placée en liquidation judiciaire et fermée en 2018, la Snem était spécialisée dans le traitement des métaux pour l'aéronautique. Comme le souligne Florent Guéguen, « la dépollution permettra de tourner définitivement la page de cette usine chimique ». ■

Budget participatif : les idées sont déposées !

Dans le cadre de la troisième édition du budget participatif, 240 projets ont été déposés par les Montreuillois. Ce dispositif permet aux habitants de faire affecter une partie du budget municipal à un projet concernant la ville ou un quartier. Cette saison, seront consacrés 450 000 € aux projets retenus dans le cadre de la section ville et 2,55 millions à ceux concernant les quartiers. Le dépôt des propositions a été clos le 17 janvier. Il s'agit désormais pour les services municipaux d'analyser toutes ces idées, une étape qui s'achèvera le 30 avril.



JEAN-LUC TABUTEAU

À PARTIR DU 10 JUIN, VOUS POURREZ VOTER

En mai, une liste définitive des projets éligibles sera établie. Et, à compter du 10 juin, les Montreuillois pourront voter pour leurs projets préférés. Trois choix seront possibles dans les deux sections (ville et quartier), soit au total six votes ! Les résultats sont attendus en juillet. Parmi les thématiques majoritaires de cette édition, on dénombre beaucoup de propositions ayant trait à des actions de solidarité, au cadre de vie, à la mobilité ou encore à l'égalité homme/femme. ■

Listes électorales. Vous avez jusqu'au 4 mars pour vous inscrire !

En vue des prochaines élections présidentielle (10 et 24 avril) et législatives (12 et 19 juin), les habitants de Montreuil souhaitant voter doivent s'inscrire sur les listes électorales. Vous pouvez le faire dès à présent en apportant une copie de votre carte nationale d'identité, une copie d'un justificatif de domicile de moins de 3 mois et le Cerfa de demande d'inscription sur les listes électorales (disponible sur le site service-public.fr), à la tour Altaïs ou à la mairie annexe, ou bien en les déposant

en ligne sur le site service-public.fr.

FIN DES INSCRIPTIONS LES 2 ET 4 MARS

Les inscriptions prendront fin le 2 mars en ligne et le 4 mars sur site au sein des services municipaux. Pour voter, il faut être inscrit sur les listes électorales et avoir au moins 18 ans. À noter que les Français qui atteignent l'âge de 18 ans sont inscrits automatiquement sur les listes électorales s'ils ont bien accompli les formalités de recensement à 16 ans. ■



JEAN-LUC TABUTEAU

Pour pouvoir accomplir son devoir civique, il faut être inscrit.

CANTINES SCOLAIRES. Retour progressif à la normale pour les écoliers montreuillois

Bourges, Strasbourg, Bordeaux, Montreuil... Dans plusieurs grandes villes françaises, les cantines scolaires sont fermées faute de personnels municipaux pour servir les repas et encadrer les enfants. En cause : les cas de Covid qui déciment les équipes. À Montreuil, après deux semaines de perturbations, le service revient à la normale.

Avec un taux d'incidence de 3 500 cas pour 100 000 habitants, la Seine-Saint-Denis est à nouveau l'un des départements les plus touchés par le Covid. Illustration à Montreuil, où le service municipal des cantines a perdu en quelques semaines près de 30 % de ses effectifs. Du jamais-vu !

« Face à la situation sanitaire, notre priorité reste le bien-être des enfants et leur réussite scolaire »
Fodie Traoré

Mais la situation de la commune est loin d'être isolée. À Bordeaux, où 20 % des personnels étaient manquants, la Ville a été obligée de fermer ses cantines en cette fin janvier, jusqu'aux vacances de février. La commune girondine a demandé aux parents de venir chercher les élèves pour la pause du déjeuner ou d'apporter un pique-nique. Tableau identique à Bourges et Argenteuil, où les équipes ne sont plus en capacité d'accueillir les élèves. À Montreuil



Déjeuner à Guy-Môquet sous les yeux des agents territoriaux spécialisés des écoles maternelles.

aussi, cette flambée n'a pas épargné les agents de la restauration scolaire. Face à la montée brutale et inédite du nombre de professionnels malades, la Direction de l'éducation a pris la décision, mi-janvier, d'interrompre le service pour dix jours, avant une réouverture progressive établissement par établissement (voir *Le Montreuillois* n° 131, du 13 janvier 2022). Dix jours plus tard, même

s'il manque encore beaucoup d'agents, les cantines peuvent accueillir à nouveau les élèves. « Nous sommes conscients des grandes difficultés auxquelles font face les familles. Aussi, notre priorité a été de tout faire pour rouvrir dès que possible, tout en assurant la sécurité des enfants », explique la Direction de l'éducation. Au-delà des difficultés, les équipes d'animation qui travaillent auprès des enfants

restent pleinement motivées. « Face à la situation sanitaire, notre priorité reste le bien-être des enfants et leur réussite scolaire », affirme ainsi Fodie Traoré, directrice du centre de loisirs Paul-Lafargue. « J'aime mon métier et je continue à créer des projets avec les enfants malgré les absences dues au Covid. Pour moi, c'est une vocation », soutient Marianne Manquat, animatrice au centre de loisirs. ■

Portes ouvertes virtuelles à Eugénie-Cotton



Lycéens, collégiens et parents d'élèves sont invités à s'informer le vendredi 11 février, de 9 h 30 à 17 h 30, sur les formations possibles au lycée Eugénie-Cotton. Des portes ouvertes virtuelles y seront organisées. Des vidéos seront mises à la disposition des internautes sur le site de cet établissement où plus de 750 lycéens et étudiants suivent des formations dans les domaines des arts appliqués, du commerce, de la vente, de l'accueil et de la gestion administrative. Renseignements au 01 48 58 79 97. Lycée Eugénie-Cotton, 58, avenue Faidherbe.

Le Pass'senior 2022 est disponible !

Le Pass'senior, initiative municipale, donne accès à des offres gratuites ou de réduction (culture, sport, loisirs et commerces) destinées aux Montreuillois de plus de 60 ans. De nombreux partenaires sont associés, tels la librairie Folies d'encre, le cinéma Le Méliès ou le stade nautique Maurice-Thorez. Le Pass'senior est à retirer au pôle de coordination gérontologique de la Ville, sur présentation d'une pièce d'identité et d'un justificatif de domicile.

Tour Altaïs, 1, place Aimé-Césaire.

Plantation d'arbres aux Fruits défendus

Dimanche 30 janvier à partir de 14 h 30, l'association Fruits défendus, sise rue Saint-Antoine, organise une plantation de 44 arbres fruitiers : pommiers, poiriers, cerisiers et autres pruniers biologiques provenant de la pépinière d'Éric Dumont, installée près de Troyes depuis... le XVI^e siècle ! L'association a bénéficié d'un budget participatif de la Région et d'une subvention du département, dans le cadre du plan Canopée. Bénévoles sont les bienvenus, sans inscription. Facebook : Les Fruits défendus.

Colonies de vacances de printemps : préinscriptions ouvertes jusqu'au 6 février

Ouverts aux 4-7 ans et aux 6-11 ans, deux séjours sont proposés cette année par la Ville au moment des vacances de Pâques. Les préinscriptions sont possibles jusqu'au 6 février.

L'hiver n'est pas fini que Montreuil a déjà la tête tournée vers le printemps. Durant les vacances de Pâques, le service Enfance propose deux séjours pour respirer le grand air de la campagne et de la montagne. L'un à Saint-Bris-le-Vineux, en Bourgogne, du mercredi 27 avril au vendredi 6 mai, à l'attention des 4-7 ans. L'autre au Collet d'Allevard, dans les Alpes, du lundi 25 avril au vendredi 6 mai, à destination des 6-11 ans. Attention, les préinscriptions sont obligatoires. Ouvertes depuis le 24 janvier, elles fermeront le 6 février



À Allevard, on peut même jouer au basket !

inclus. Et ne font en aucun cas office d'inscription définitive. Au-delà de la période du 6 février, les demandes seront étudiées sous réserve des places disponibles.

UN LARGE PANEL D'ACTIVITÉS

Au centre de vacances de Saint-Bris-le-Vineux, les enfants

seront au contact permanent des poneys. Des jeux et des balades seront organisés pour appréhender ces compagnons. Ils vont aussi pouvoir s'initier à la programmation informatique sans écran et de manière ludique à travers les ateliers Colori. Et participer à des activités art et nature pour réaliser, à l'aide de loupes et autres

microscopes, des œuvres en lien avec la faune et la flore. Sans parler des sorties à vélo, des veillées placées sous le signe du conte... Changement de décor. Collet d'Allevard, situé au cœur du massif de Belledonne, à 1 450 mètres d'altitude. Là-bas, « chaque enfant pourra participer à la construction de son séjour », assure le service Enfance. Comme apprendre à faire du feu et construire des cabanes, faire des explorations en forêt et des balades nocturnes, participer à des épreuves sportives ou encore s'initier à la poterie. ■

À SAVOIR :

Pour se préinscrire, remplir le coupon que vous trouverez sur le site montreuil.fr et le retourner : par courrier à Accueil prestation à l'enfant (APE), Tour Altaïs, 1, place Aimé-Césaire, 93100 Montreuil ; ou sur l'espace famille du site. Pour en savoir plus : 01 48 70 62 95.

Nulle maladresse chez Zemmour...

En déclarant que la scolarisation des enfants handicapés dans le cursus classique était un problème pour eux-mêmes car « ils sont complètement dépassés par les autres », Éric Zemmour a provoqué un tollé. Les réactions sont venues de toutes parts, des parents d'enfants handicapés, des enseignants. De longue date, la preuve est faite que l'inclusion, notamment au sein des classes ULIS*, est un facteur positif pour l'enfant handicapé. Loin de le décourager, elle le stimule. Surtout, elle en fait un être égal aux autres. Quant aux enseignants, ils soulignent que l'intégration des enfants handicapés est un facteur tout aussi positif pour les autres élèves, qui cultivent ainsi l'acceptation de l'autre, vécu pour ce qu'il fait et non plus pour ce qu'il peut être physiquement. Et si le bât blesse du côté des écoles, cela tient au manque cruel de moyens. Les associations de parents, les personnels dédiés et le corps enseignant n'ont de cesse d'en réclamer, pointant qu'ils ne sont pas à la mesure de l'enjeu. Les bienfaits de l'inclusion ont conduit notre municipalité à adapter nos structures et nos actions aux personnes en situation de handicap pour qu'elles se sentent partout chez elles. Un exemple : si un enfant sourd et muet souhaite être inscrit dans un centre de loisirs municipal, nous embauchons un animateur capable de communiquer par la langue des gestes. Et le bienfait est général pour l'enfant et ceux qui partageront avec lui jeux et joies. Qu'on ne s'y trompe pas. Nulle maladresse ou impair dans les propos d'Éric Zemmour, mais l'expression d'une idéologie basée sur la discrimination. Elle tend à stigmatiser l'étranger, à refuser et à isoler l'enfant handicapé, à tenir les femmes en situation d'infériorité. Une idéologie dont on sait les drames et les ravages qu'elle génère quand elle est au pouvoir.

PATRICE BESSAC

* ULIS : unités localisées pour l'inclusion scolaire.

HANDICAP. Enfants et parents réunis grâce aux séances mensuelles inclusives du Méliès

Les séances mensuelles du dispositif Ciné-ma différence, coorganisées par la Ville, Est Ensemble et l'association Handicaps Ensemble, permettent aux enfants en situation de handicap d'accéder au 7^e art avec leurs parents. Reportage.



Valérie Conte-Bordiau, responsable de la mission handicap de la Ville, accueille les spectateurs.

Nathalie a installé l'imposant fauteuil roulant de Léandre au premier rang. Employé à sucer une tétine avec soin, l'adolescent polyhandicapé de 14 ans tient fermement sa mère par le cou, le regard dans le vague. Dans quelques minutes, le film va commencer. Ce samedi 18 décembre, le dessin animé *La Princesse Dragon* est programmé dans le cadre de Ciné-ma différence, la séance mensuelle « inclusive » du Méliès, ouverte aux spectateurs en situation de handicap. Les seules auxquelles Nathalie s'autorise à emmener son fils. « On ne sait jamais comment peut réagir Léandre, explique cette Montreuilloise. Quand il verbalise, il ne comprend

pas si on lui demande de se taire, il peut faire beaucoup de bruit et on ne veut pas déranger les gens. » Ce dispositif national, adopté par Le Méliès en 2018, est là pour permettre aux parents comme Nathalie de profiter du cinéma comme tout le monde. Une respiration bienvenue dans un quotidien difficile où l'isolement domine.

Avant de lancer le film, Victor Courgeon, responsable des nouveaux publics au Méliès, s'adresse à l'assistance : « Je compte sur votre ouverture

pour accueillir toutes les manifestations de peur, de joie.

« Ce sont les seules séances où je peux emmener Florian. Même s'il devient plus calme en grandissant, il bouge pas mal et peut faire des bruitages »

Certains auront peut-être besoin de remuer, de s'exprimer... » Les lumières s'éteignent tout doucement, afin de n'effaroucher personne. La bande-annonce est supprimée, de manière à

limiter les impatiences. Quatre bénévoles, reconnaissables à leurs gilets jaunes, restent dans la salle pour soutenir les spectateurs en cas de besoin. Un rire un peu plus sonore que de coutume retentit bientôt dans l'obscurité. La silhouette d'un grand dragon se détache

sur les premiers décors peints du dessin animé. C'est parti pour les aventures de la croquignollette dragonne à la crinière vert pomme. Quand surgit l'ours Bourria, Léandre vagit brièvement, agite son hochet à billes, puis se calme. Installé au dernier rang de la salle, Philippe Dumas, venu en voisin de Noisy-le-Sec, ne rate aucun rendez-vous de Ciné-ma différence avec son fils autiste de 24 ans. « Ce sont les seules séances où je peux emmener Florian. Même s'il devient plus calme en grandissant, il bouge pas mal et peut faire des bruitages », explique ce retraité de 64 ans, qui récupère le week-end son fils pensionnaire dans un foyer médicalisé et « sort le plus possible », surtout dans les parcs. Au Méliès, Florian « a ses habitudes ».

Voilà qui réjouit la responsable de la Mission handicap à la mairie de Montreuil. « Ces séances, c'est le droit à la culture pour tous, applaudit ainsi Valérie Conte-Bordiau. La plupart des parents n'osent pas aller voir un spectacle s'il n'y a pas ce type d'accompagnement. »

Ce samedi en tout cas, Nathalie et Philippe auront moins tremblé à l'idée que leur fils ne perturbe les autres. ■

Maguelone Bonnaud

À SAVOIR

Prochaine séance de Ciné-ma différence, le 22 janvier à 14 h : projection du *Sommet des dieux*. Handicaps Ensemble : 07 68 15 57 59, laissez un message

Le film de François Ruffin « Debout les femmes » sera présenté à Montreuil le 1^{er} février



Le 1^{er} février à 18 h au Méliès, une projection débat autour du film *Debout les femmes* sera organisée par la municipalité et le cinéma Le Méliès. Député, journaliste et documentariste, François Ruffin a réalisé en 2021 avec Gilles Perret ce documentaire qui donne la parole dans toute la France à des auxiliaires de vie sociale, des accompagnants d'élèves en situation de handicap et des femmes de ménage, et met en évidence la précarité de leur activité. Le débat organisé après la projection du film portera sur la scolarisation des enfants handicapés et le statut des accompagnants des enfants en situation de handicap (AESH). Ces professionnels, majoritairement des femmes, ont pour mission de favoriser l'autonomie

en classe de l'élève handicapé et de l'aider dans les activités quotidiennes, qu'elles soient sportives, culturelles ou éducatives. Ils interviennent en soutien des enseignants. En septembre 2021, plus de 400 000 enfants en situation de handicap étaient scolarisés dans les écoles publiques en France. Les AESH n'étant pas aussi nombreux, ils doivent souvent s'occuper de plusieurs enfants, dans différents établissements. Le débat du 1^{er} février réunira Sébastien Jumel, député de Seine-Maritime et rapporteur en 2019 de la commission d'enquête sur l'inclusion des élèves handicapés dans l'école et l'université de la République ; des représentants de parents ; des enseignants ; des AESH et des associations. ■

LA VIE DANS NOS QUARTIERS

■ Bas-Montreuil
République
■ Étienne-Marcel
Chanzy
■ Bobillot

■ La Noue
Clos-Français
■ Villiers
Barbusse

■ Solidarité
Carnot
■ Centre-ville
Jean-Moulin
■ Beaumonts

■ Ramenas
Léo-Lagrange
■ Branly
Boissière

■ Bel-Air
Grands-Pêchers
Renan
■ Signac
Murs-à-pêches

■ Ruffins
Théophile-Sueur
■ Montreau
Le Morillon

MON MONTREUIL À MOI. « Ici, il y aura toujours des vieux ouvriers cocos, des rockeurs sans âge, des artistes, des immigrés... »

L'artiste montreuillois a choisi d'étreindre son nouvel album à domicile, au théâtre de La Girandole. Du 1^{er} au 6 février, Sanseverino y donnera six concerts acoustiques, « zéro micro, deux projets », lors desquels, seul à la guitare, il interprétera des chansons de François Béranger.

C'est pour son mouvement que Sanseverino apprécie la ville où il s'est installé il y a quinze ans. « Ici, ce n'est pas figé comme à Vincennes, applaudit le chanteur. Près de chez moi, il y a encore plein de terrains vagues. J'aime que cette ville soit toujours en train de se transformer. » Avant d'acheter sa première maison, il y a quinze ans, l'artiste de 60 ans venait régulièrement à Montreuil voir ses copains musiciens. Ni trop chère, ni trop conformiste. « Ça se mélange bien, ici, entre les gens de différentes origines. » Pas de risque selon lui que Montreuil devienne boboland de sitôt. « Il y a bien des trentenaires qui déboulent avec du fric et un métier qui leur plaît. Mais il y a toujours des vieux ouvriers cocos, des rockeurs sans âge, des immigrés, des artistes, des gens qui rament... Il y a de la place pour ceux qui vont chez Monoprix comme pour ceux qui vont chez Aldi. »

■ Maguelone Bonnaud

STÉPHANE SANSEVERINO
Après avoir édité en 2019 *The Beber Project volume 1 : hommage à François Béranger*, Sanseverino finalise le volume 2 : « Des chansons contestataires, sans filtre, qui sont des reportages. À la manière des troubadours au Moyen Âge, Béranger raconte une époque qui hélas ressemble à la nôtre. »

The Beber Project Vol. 2 : Hommage à François Béranger (Infos à suivre sur Facebook).



LES MURS À PÊCHES.

J'y suis toujours surpris. C'est le château de Versailles de la banlieue Est !



LA FAVORITE. C'est grand, c'est calme. Pour parler comme pour lire, c'est pas mal. 1, bd Paul-Vaillant-Couturier.

PARC DES BEAUMONTS. Il y a de beaux parcours de VTT, avec des côtes raides et des sentiers étroits où tu slalomes entre les arbres. J'y monte aussi pour marcher. Un endroit idéal pour faire du sport.



VERONIQUE GUILLEN



LE THÉÂTRE DE LA GIRANDOLE. C'est le théâtre de la générosité ! Un lieu qui fonctionne à l'amitié, au feeling ; pas un truc de business. C'est vachement beau, cet état d'esprit ! 4, rue Édouard-Vaillant.

GILLES DELBOS

Des places à prendre dans les « tiny houses » !



GILLES DELBOS

Dans le cadre de la colocation Hamo, les Compagnons bâtisseurs d'Île-de-France cherchent à recruter deux jeunes volontaires en service civique, qui seront hébergés dans les *tiny houses* de la rue Claude-Bernard (voir *Le Montreuillois* n° 131 du 13 janvier). L'association recherche deux jeunes entre 18 et 25 ans, prêts à vivre une expérience de colocation solidaire pour un contrat de 7 mois, du 28 février au 29 septembre. Pour postuler, envoyez CV et lettre de motivation à c.roux@compagnonsbatisseurs.eu ou contactez le 06 13 09 59 34.

20 009
C'est le nombre d'habitants recensés en 2018 dans les quartiers Signac - Murs à pêches (12 394) et Bel-Air - Grands-Pêchers (7 615)

Un nouveau recensement est en cours du 20 janvier au 26 février. Pour toute information, contactez : recensement@montreuil.fr

Conseil de quartier Signac - Murs à pêches

Une réunion plénière en visioconférence du conseil de quartier aura lieu le mardi 1^{er} février à 17 h 30, sur le thème : « Sport : des projets pour les jeunes dans le quartier et alentour ». Pour y participer, rendez-vous sur la plateforme zoom.us à l'heure indiquée et rejoignez la réunion en renseignant l'ID suivant : 910 6502 0296 (pas de code secret).

Pour nous transmettre des informations relatives à votre quartier, contactez : lemontreuillois@montreuil.fr

PERMANENCE DES ÉLUS : page 28.

COMPOST : 72, rue Lenain-de-Tillemont, le samedi de 11 h à 13 h.

DATES DE L'ENLÈVEMENT DES ENCOMBRANTS : voir plan page 9.



GILLES DELBOS

COUP DE CHAPEAU

à **Fred Poulain**
« On a monté la brasserie en 2018 avec trois copains de Montreuil », raconte Fred, brasseur à la Croix-de-Chavaux Brewery. Avant de s'installer dans les anciennes usines Charton, dans la rue du même nom, Fred et ses « potes » ont travaillé leurs recettes plusieurs années. Trois cuves produisent désormais 1000 litres de bière par semaine, que l'on retrouve dans une partie bar ouverte le soir et dans la plupart des événements culturels locaux. « Nous avons une grosse clientèle du quartier », s'enthousiasme Fred.

PATRIMOINE. Sentiers de la biodiversité, rénovation des murs, projets agricoles : ça bouge aux MAP !

Depuis l'annonce par Stéphane Bern, le 6 janvier 2021, de l'aide financière qui lui a été attribuée dans le cadre du Loto du patrimoine, le quartier des Murs à pêches évolue. Bilan des actions de 2021.

En 2020 déjà, 220 mètres de murs avaient été rénovés sur différentes parcelles associatives, dans l'optique du projet agricole et des sentiers de la biodiversité. Dans le même cadre, ce sont 380 mètres qui ont été rénovés en 2021 (voir *Le Montreuillois* n° 127 du 10 novembre 2021), avec notamment la réhabilitation d'une parcelle rue de Rosny, qui doit accueillir sous peu le relogement des gens du voyage, précédemment installés près de la future ligne de tram T1. Le 22 janvier, les travaux effectués en 2021 ont été



JOSEPH BANDERET

La visite des Murs à pêches, le 22 janvier.

présentés au maire Patrice Bessac et à des représentants de la Fondation du patrimoine à travers une exposition photographique organisée dans la Maison des Murs à pêches (située au 89, rue Pierre-de-Montreuil).

LE SENTIER DE LA BIODIVERSITÉ EN LIGNE DE MIRE

La stratégie de « mûrissement », portée par la municipalité, en collaboration avec le fort maillage d'associations qui font vivre les Murs à pêches,

se poursuivra jusqu'en 2025, pour atteindre plus d'un kilomètre sur l'ensemble de leur territoire. Le financement des opérations est réalisé par la Ville et la Région, mais aussi via les partenaires que sont la Mission Bern, la Fondation du patrimoine, la Française des jeux ou encore Placoplâtre. Une souscription publique est aussi toujours en cours sur le site de la Fondation du patrimoine (rubrique « Les projets, site des Murs à pêches de Montreuil »). Longtemps coupés en deux par l'A186, les Murs à pêches vont profiter des travaux du tram pour se réunifier en un grand sentier de la biodiversité. Pour information, le chantier de rénovation des murs reprendra au printemps, toujours mené par Les Pierres de Montreuil, en partenariat avec l'association intermédiaire d'insertion Lodomifa et les maçons de la coopérative Alter-Bâtir. ■

La rue du Bel-Air s'ouvre aux piétons et cyclistes

Après le château d'eau et les noues paysagères (mares qui contribuent à la gestion des eaux de pluie), le projet de rénovation urbaine et sociale (Prus) du Bel-Air continue la mue du quartier. La rue du Bel-Air, où une cinquantaine d'arbres ont été plantés, offre une vraie bouffée d'air frais. Elle dispose dorénavant d'une large promenade pouvant accueillir en sécurité piétons et cyclistes, protégés de la circulation automobile. ■



JOSEPH BANDERET



GILLES DELBOS

COUP DE CHAPEAU

à Sona Gassama

En vue d'un stage au centre social La Noue pour son BTS, cette Montreuilloise de 21 ans a présenté une candidature spontanée. Avec succès : Sona est en poste depuis décembre. Elle est parvenue à faire l'unanimité au sein de son équipe. Tous louent « son écoute », « son regard neuf » et « son efficacité ». L'étudiante, qui prépare un BTS Services et prestations des secteurs sanitaire et social (SP3S) au lycée Jean-Jaurès, pourra valider son année et envisager sereinement une carrière dans le social.

Prochaine fête de quartier

GILLES DELBOS

En vue de définir les contours de la fête de quartier prévue le 28 mai, le Comité des fêtes de Villiers – Barbusse vous invite à une première réunion d'organisation le dimanche 6 février à partir de 17 h à la maison de quartier Gérard-Rinçon.
Renseignements : cfqvb93@gmail.com

DU NEUF. La rénovation de l'école Joliot-Curie change le quotidien de 600 élèves montreuillois

La municipalité a réalisé des travaux de rénovation au sein du groupe scolaire Joliot-Curie afin d'y améliorer l'accueil des enfants. Après des interventions dans la cour de récréation et deux salles polyvalentes du centre de loisirs, les sanitaires ont été remis à neuf en 2021. Les travaux se sont terminés en décembre dernier.

Pour près de 3 millions d'euros, 22 établissements scolaires ont été rénovés en 2021 à Montreuil. Le groupe scolaire Joliot-Curie a été concerné par ces travaux. Les sanitaires de l'établissement ont ainsi bénéficié d'une réfection complète, du sol au plafond. «Le groupe scolaire Joliot-Curie (deux écoles élémentaires et une maternelle) rassemble près de 600 élèves, explique Johan Djebbar, le directeur de Joliot-Curie 2. L'école a plus d'une cinquantaine d'années et les sanitaires présentaient de nombreux problèmes. L'atelier municipal est intervenu très rapidement pour rénover les toilettes filles et garçons des deux écoles. Les travaux, qui ont débuté en 2020, n'ont pas gêné le bon fonctionnement de l'école.»

UNE ANTENNE BOUQ'LIB SUR LE POINT DE S'INSTALLER DANS L'ÉCOLE
En 2020, lors du premier confinement puis des vacances de Pâques, des travaux avaient été entrepris, avec la pose de faux plafonds, d'un éclairage



GILLES DELBOS

Du sol au plafond, les sanitaires du groupe scolaire Joliot-Curie ont été refaits à neuf.

à LED et d'adoucisseurs. La municipalité a également mis à profit la période estivale pour réaliser une rénovation complète des sanitaires filles et garçons des écoles primaires. «Le chantier s'est déroulé en plusieurs phases sur les deux écoles élémentaires, raconte Frédéric Maugé, gestionnaire technique des bâtiments. Pendant les congés scolaires, nous avons commencé par la démolition totale des anciennes

toilettes à Joliot-Curie 1, puis les maçons ont posé le carrelage et ajouté des sanitaires aux normes PMR (pour les personnes à mobilité réduite). Ils ont aussi créé dans chaque école un local agent. Plusieurs corps de métiers se sont succédé : les plombiers, les peintres, les menuisiers et les électriciens.» Ces rénovations ont pris fin en décembre 2021. Par ailleurs, une antenne Bouq'lib est sur le point de s'installer à l'école

Joliot-Curie 2. Les enfants et les parents pourront ainsi avoir libre accès aux livres et les emporter à la maison. Conçus avec l'aide de l'atelier municipal, les premiers meubles destinés à accueillir les bouquins ont été installés à l'entrée du préau. Un appel à dons a été lancé juste avant les vacances d'hiver pour alimenter le stock. Cette initiative est à mettre au crédit d'une équipe motivée de parents et d'élèves. ■

L'atelier municipal : un service pas comme les autres !

Situé au 17, rue Paul-Doumer, l'atelier municipal de Montreuil compte 76 agents. Ces agents œuvrent sans relâche pour préserver le confort des Montreuillois. Ils participent ainsi à la rénovation des 300 bâtiments municipaux (les écoles en particulier) et installent le mobilier lors des fêtes et des cérémonies organisées dans la ville. En 2019, ces agents, qui pour la plupart résident à Montreuil, ont été mobilisés sur plus de 700 manifestations. Ce service rassemble deux équipes : celle

de la «régie bâtiment», qui comprend des maçons, des carreurs, des menuisiers, des serruriers, des vitriers et des magasiniers ; et celle de la régie «fêtes et cérémonies», soit les agents qui interviennent lors des commémorations et des événements. Ainsi, par exemple, lors d'un scrutin électoral, ce sont les agents «fêtes et cérémonies» qui montent les bureaux de vote et les panneaux d'affichage dans la ville. À noter, l'atelier municipal s'est doté d'une page Facebook !

22 projets ont été recueillis pour les quartiers La Noue – Clos-Français et Villiers – Barbusse dans le cadre de la saison 3 du budget participatif

Ouverture des ateliers théâtre

Du 2 février au 29 juin, le Théâtre de La Noue propose des ateliers réservés aux enfants. Ils se dérouleront les mercredis de 11 h à 12 h 15 pour les 5-7 ans, et de 14 h à 15 h 30 pour les 8-10 ans. Pour vous inscrire (nombre de places limité) : letheatredelanoue@gmail.com.

Solidarité avec le Liban

La Maison ouverte organise les 27 et 28 janvier, de 17 h 30 à 20 h 30, une collecte de solidarité pour le Liban. Une soirée d'information et de débat se tiendra le 29 janvier à 19 h, au cours de laquelle le film *Elle s'appelle Beyrouth* sera proposé.
Renseignements : lamaisonouverte93@gmail.com

Pour nous transmettre des informations relatives à votre quartier, contactez : elhadji.coly@montreuil.fr

PERMANENCE DES ÉLUS : page 28.

COMPOST : Square Barbara : 30, rue Ernest-Savart, dimanche de 11 h à 12 h ; La Noue : rues des Clos-Français et Delpêche, samedi de 11h30 à 13 h.

DATES DE L'ENLÈVEMENT DES ENCOMBRANTS : voir plan page 9.

Service civique à Récolte urbaine



VERONIQUE GUILLEN

L'association Récolte urbaine (RU), sise rue de la Montagne-Pierreuse, est à la recherche d'un jeune pour rejoindre l'équipe (trois jours par semaine) en volontariat de service civique. Si vous avez entre 16 et 25 ans, que vous voulez vous impliquer dans la vie associative du quartier et plus particulièrement l'animation d'ateliers sur l'environnement, la solidarité et l'alimentation, rendez-vous sur place pour en discuter ou contactez RU par e-mail, à l'adresse suivante : ru.equipe@gmail.com

200

C'est, en mètres carrés, la superficie du rez-de-chaussée du centre de quartier Branly – Boissière, qui vient d'être rénové par les jeunes du quartier

Concerts au Fait-tout

Trois dates de concerts à retenir au café associatif Le Fait-tout. Dimanche 30 janvier, à 14 h 30 : Michel Giacometti, des créations ciselées à rire ou à pleurer, des reprises fameuses à fredonner ensemble ; vendredi 11 février, à 20 h 30 : Blanche Esther, jeune artiste aux multiples influences, qui bouleverse les codes musicaux et sociaux ; dimanche 13, à 14 h 30 : Têtes de piafs, une vision du monde douce et poétique. Entrée libre (participation au chapeau). 166, rue Édouard-Branly.

Pour nous transmettre des informations relatives à votre quartier, contactez : jfmonthel@montreuil.fr

PERMANENCE DES ÉLUS : page 28

COMPOST : Passage des Petits-Pains, dimanche, de 11 h à 12 h 30. Prairie de la ZAC, samedi, de 11 h 30 à 13 h.

DATES DE L'ENLÈVEMENT DES ENCOMBRANTS : voir plan page 9.



GILLES DELBOS

COUP DE CHAPEAU

à Isabelle Buisson
Native de Seine-Saint-Denis et Montreuilloise depuis une quinzaine d'années, Isabelle Buisson consacre sa vie à l'écriture. Auteure de nombreux ouvrages de fiction, elle anime également des ateliers créatifs avec son association Écriture à la ligne, créée en 2004. Une expérience qu'elle souhaite partager à la Boissière, où elle a emménagé début 2020. « L'atelier est un moment de partage, il s'agit d'acquérir des techniques d'écriture dans un climat de confiance et d'écoute mutuelle. » Contact : 06 62 29 47 08 ; alaligne.fr

CHANTIER. Coup de pinceau au rez-de-chaussée du centre de quartier Branly – Boissière

Dans le cadre d'un chantier d'insertion mené par l'association Rues et cités et financé par la municipalité, cinq jeunes ont rénové le rez-de-chaussée du centre de quartier.



GILLES DELBOS

Damien (au second plan), éducateur de l'association Rues et cités, Moussa et les autres jeunes ont travaillé durant dix jours.

Un blanc éclatant. Des touches de bleu Méditerranée, des panneaux gris argenté... Le rez-de-chaussée du centre de quartier Branly – Boissière est métamorphosé. Pendant dix jours, début janvier, cinq jeunes du quartier l'ont entièrement repeint, du sol au plafond, sous la houlette de deux peintres professionnels. Un gros chantier, mené par l'association Rues et cités, en concertation avec l'antenne de quartier et la nouvelle association des jeunes de la cité de l'Amitié, Amitié tous solidaires (ATS), et financé par la Ville. « Les jeunes étaient

super-motivés, raconte Damien, éducateur de Rues et cités, qui a lui-même mis la main à la pâte. Le centre de quartier, c'est un peu leur deuxième maison, ils avaient à cœur de bien faire. C'est aussi pour eux l'occasion de s'inscrire dans une dynamique professionnelle, car ils ont tous, hélas, décroché. » À l'image de Yaya (le prénom a

été changé), 18 ans : « J'étais en mécanique, au lycée, j'ai dû arrêter en première. Maintenant, je divague... » Engagés en contrat d'insertion, rémunérés au smic, Yaya et ses jeunes collègues ont cependant respecté les règles à la lettre (horaires de travail, consignes, etc.). « Les jeunes sont très demandeurs de chantiers, raconte Damien. Rues

et cités les accompagne dans leurs initiatives, individuelles ou collectives, comme obtenir le permis deux-roues, préparer un séjour d'été ou construire un projet professionnel. » Au centre de quartier, leur travail profitera aux nombreuses associations qui animent les lieux (voir ci-dessous). Il ouvre aussi d'autres horizons, comme en témoigne Dylan, bénévole d'ATS : « Nous aimerions maintenant aménager un petit bureau avec Internet, pour l'accompagnement vers l'emploi notamment, et une cuisine, pour la convivialité. » ■

À SAVOIR :

Activités proposées par les associations qui fréquentent le centre : yoga, danse, par la compagnie Koshka Luna ; « atelier emploi », par Synergie Family ; soutien scolaire, accueil loisirs, ju-jitsu, par Amitié tous solidaires ; arts martiaux, par l'Acem ; gym seniors, par Ensemble notre quartier ; fitness, par SFM. Pour joindre l'antenne : 017189 26 75.

Nouveau rendez-vous compost à Jules-Verne

Antoine, Christian, Laura... Un petit groupe d'habitants se mobilise pour faire vivre le compost de la place Jules-Verne, avec le soutien de l'association Le Sens de l'humus et d'Est Ensemble. « Dans un premier temps, nous nous retrouverons le premier samedi de chaque mois, de 11 h 30 à 12 h 30 », annonce Antoine, bénévole. « Tous les composts de quartier fonctionnent sur le principe d'une permanence, en général hebdomadaire. Pour assurer

le suivi du compostage. C'est aussi un moment convivial et d'information », argumente Emmanuel, du Sens de l'humus. La Boissière dispose désormais de trois composts de quartier, sis passage des Petits-Pains, dans la prairie de Boissière-Acacia et, donc, place Jules-Verne. Et comme le dit Christian, bénévole à Jules-Verne : « Composter, c'est magique, c'est une manière de créer un lien durable avec la terre, les personnes et les générations futures. » ■ Contact : emmanuelhumus@gmail.com



DR

La permanence se tient le premier samedi du mois à 11 h 30.



GILLES DELBOS

COUP DE CHAPEAU

à Guillaume Médard

Après avoir travaillé à Nanterre, Cergy, Nogent-sur-Marne ou Fontenay-sous-Bois, Guillaume est arrivé à l'antenne de quartier des Blancs-Vilains en octobre dernier comme chargé de développement social pour les quartiers Ruffins et Le Morillon. « Mon action consiste à mettre en place des projets avec les associations et à les aider dans leur recherche de subventions, explique-t-il. J'aime beaucoup cette collaboration. L'accueil ici est chaleureux et ça donne envie de s'investir. »

OPHM. Rénovation urbaine : des réunions publiques sont prévues en février et en mars

Les projets pilotés par la Ville et Est Ensemble en lien avec l'Agence nationale pour la rénovation urbaine (ANRU) se poursuivent en ce début d'année dans le quartier Le Morillon. Le point sur l'avancée du dossier.



L'allée Romain-Rolland, au Morillon.

GILLES DELBOS

Trente millions d'euros pour rénover Le Morillon ! C'est l'accord qui a été passé le 4 octobre entre Olivier Klein, le président de l'ANRU, et Patrice Bessac, maire de Montreuil. Grâce à ces financements, ce quartier populaire va bénéficier d'une remise à neuf complète. 948 logements publics sont notamment concernés, répartis entre les résidences Montreuil A1 et A2. Les travaux ont d'ailleurs pu commencer de façon anticipée. Ils concernent par exemple,

dans ces résidences, l'isolation thermique, la réfection des salles d'eau et le remplacement des portes palières des logements. Et ils s'accompagnent de la « résidentialisation » des bâtiments : embellissement

des pieds d'immeubles et des espaces communs ; amélioration des chemins piétonniers et de l'accessibilité ; et transformation des parkings, avec la création de places numérotées et réservées.

ACCOMPAGNEMENT PERSONNALISÉ

C'est l'une des règles imposées par l'ANRU pour financer le renouvellement urbain, l'agence se doit de procéder à des démolitions pour reconstruire. À Montreuil, après d'importantes négociations, le nombre de logements concernés reste limité, en comparaison avec d'autres villes. Ainsi, pour Le Morillon 81 habitations seront touchées. « Nous savons que c'est difficile, spécialement pour les personnes âgées, affirme Florent Guéguen, conseiller municipal et président de l'Office public de l'habitat montreuillois (OPHM). Nous allons proposer un accompagnement personnalisé et sur le long cours. De plus, tous les locataires se verront proposer un logement social, selon leur choix dans leur quartier ou dans la commune. » Pour conduire ce projet sur mesure, à partir du mois de février et durant six semaines, une maîtrise d'œuvre urbaine et sociale (MOUS) rencontrera les ménages concernés par les démolitions. Notons que celles-ci ne devraient pas intervenir avant au moins deux ans. À chaque foyer sera proposé un entretien avec une personne dédiée afin de construire son projet. Une réunion publique spécifiquement sur ce sujet est programmée par l'OPHM et la municipalité le 10 février. En outre, la Ville prévoit en mars une autre réunion publique, qui concernera cette fois le projet général de rénovation urbaine. ■

Broderie et stylisme à Daniel-Renoult

DR

Du 5 février jusqu'à fin mars, le vêtement sera au cœur de l'attention à la bibliothèque Daniel-Renoult. Une exposition y sera consacrée au travail de broderie de la Montreuilloise Anaïs Beaulieu, enrichie par des ateliers et une rencontre avec Charlotte Vannier, à qui l'on doit notamment l'ouvrage *De fil en aiguille* (Éditions Pyramyd). Un vestiaire solidaire sera par ailleurs mis en place au sein de la bibliothèque. Enfin, des sessions de mini-couture seront organisées dans le cadre des samedis de la bibliothèque, en partenariat avec l'atelier couture de l'association Femmes du Morillon et du centre social Espéranto. 22, place Le Morillon. Renseignements : 0148 54 77 17.

Alexandre Tallem, romancier aux Ruffins

GILLES DELBOS

Habitant des Ruffins, Alexandre Tallem a publié en novembre dernier un roman intitulé *L'Éveil-Banlieue Est* (Éditions de Beauvilliers). L'intrigue se déroule entre Montreuil, Fontenay et Bagnolet. Et elle implique quatre personnages, âgés de 20 à 35 ans et traumatisés par la tuerie de *Charlie Hebdo*, en 2015. Jusqu'à ce qu'un étrange phénomène ne vienne modifier leur vie... À commander dans toutes les librairies de Montreuil.

Pour nous transmettre des informations relatives à votre quartier, contactez : juliette.testa@montreuil.fr

PERMANENCE DES ÉLUS : page 28.

DATES DE L'ENLÈVEMENT DES ENCOMBRANTS : voir plan page 9.

INTERVIEW DE FLORENT GUÉGUEN

« Il n'est pas question que Montreuil perde des logements sociaux ! »



VÉRONIQUE GUILLEN

Florent Guéguen, conseiller municipal, président de l'OPHM

Quelles conséquences a le projet de l'ANRU pour Le Morillon ?

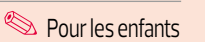
L'accord global qui a été signé va totalement transformer ce quartier, avec des rénovations de logements et d'espaces extérieurs, et des installations de service public. Cette opération

va permettre d'ouvrir le quartier sur le reste de la ville et les nouveaux transports qui vont arriver.

Comment vont être organisés les relogements des locataires concernés par les démolitions ?

Une équipe va recueillir les choix des habitants concernés. L'OPHM s'engage à ce que les locataires aient plusieurs propositions de relogement, dans le quartier ou dans la commune, sans changement

du prix de leur loyer. Nous allons prendre le temps de faire un accompagnement individualisé, avec des permanences et des visites chez les locataires en mobilité réduite. Au-delà, l'OPHM s'engage à reconstruire autant de logements qu'il y aura de démolitions, dans d'autres quartiers non concernés par le renouvellement urbain. Car il n'est pas question que Montreuil perde des logements sociaux, qui sont notre bien commun ! ■



Pour les enfants

Attention, tous les événements répertoriés dans « Sortir à Montreuil » sont susceptibles d'être modifiés, reportés ou annulés. Renseignez-vous en contactant directement les lieux culturels avant de vous déplacer. Tous ces événements se dérouleront dans le strict respect des mesures sanitaires (gel hydroalcoolique, distances de sécurité, voire passe sanitaire...).

BIBLIOTHÈQUES

Bibliothèque Robert-Desnos, 14, bd Rouget-de-Lisle. Mardi de 12 h à 20 h, jeudi et vendredi de 14 h à 19 h, mercredi et samedi de 10 h à 18 h. Tél. 01 83 74 58 58; bibliotheque-robert-desnos@est-ensemble.fr
Bibliothèque Paul-Éluard, 10, rue Valette. Tél. 01 48 57 66 56; bibliotheque-paul-eluard@est-ensemble.fr
Bibliothèque Colonel-Fabien, 118, avenue du Colonel-Fabien. Tél. 01 48 57 64 41; bibliotheque-colonel-fabien@est-ensemble.fr

Littérature au futur

CONFÉRENCES

Ce cycle vous propose de retracer plus d'un siècle de fascination de la littérature pour le futur, et d'explorer le futur de la littérature, devenu, lui aussi, objet de fiction. (Séance initialement prévue le 15 janvier.)

Samedi 29 janvier

Bibliothèque Robert-Desnos. 11h.

Dessiner et coller

ATELIER

Venez créer une œuvre collaborative !

Samedi 29 janvier

Bibliothèque Daniel-Renoult. 15h.

Atelier de conversation

RENCONTRE

Vous apprenez le français ? Vous voulez le pratiquer dans un environnement convivial ? La bibliothèque propose des séances de conversation, ouvertes à toutes et tous.

Learning French ? Need to practice ? The libraries of Montreuil offer free conversations workshops to all people over 14. A great opportunity to chat, share, argue in French, and improve your grasp of the language!

panorama du vêtement sous toutes ses coutures et au fil du temps.

Du 5 février au 19 mars

Les mercredis à la bibliothèque

ANIMATIONS

2 février : qui est habillé comme ça ? Venez tester votre mémoire et votre connaissance de la littérature jeunesse ! Dès 6 ans.

9 février : venez écouter des histoires d'étoffes et de tissus, d'abominables sacs à main, de shorts en migration et d'animaux qu'on ne devrait pas habiller... Dès 4 ans.

16 février : atelier tablette avec Astrå. Enfile le costume d'Héméra, la déesse grecque de la lumière du jour, et pars sauver le monde des ténèbres. Dès 7 ans.

2, 9 et 16 février

Bibliothèque Robert-Desnos. 15h, 16h et 16.

Brodés de toutes pièces

EXPOSITION

Une exposition qui présente le travail d'Anaïs Beaulieu,

Deux créatrices, Anaïs Beaulieu (voir plus haut, exposition *Brodés de toutes pièces*) et Charlotte Vannier, se rencontrent pour parler de leurs parcours, inspirations et techniques. Charlotte Vannier, tour à tour rédactrice, styliste photo et créatrice, travaille pour la presse et l'édition. Elle crée des objets poétiques et anticonformistes et a publié *Ceci n'est pas un pull*, *De fil en aiguille* et *Céramique*, chez Pyramyd, qui explorent respectivement le tricot, la broderie et la céramique dans l'art contemporain.

Samedi 5 février

Bibliothèque Daniel-Renoult. 11h.

Les samedis à la bibliothèque

ATELIERS

5 février : broderie sur papier à la façon de Natali Ciccorico.

12 février : explorez le monde merveilleux des textiles, questionnez vos vêtements et créez des parures à votre goût.

5 février à 15 h : visite commentée de l'exposition *Lointain proche*.

5 février à 17 h : *Glossolalie*. L'artiste Frédéric Dumond propose une performance qui aborde les infinies vibrations du sens que sont les langues.

Du 21 janvier au 26 mars

GALERIE ÉPHÉMÈRE

1, rue Kléber. Jeudi et vendredi de 17 h à 20 h, samedi de 14 h 30 à 20 h, dimanche de 15 h à 19 h. Entrée libre sans réservation.

Les Temps en suspension

EXPOSITION

Cette exposition se veut comme un dialogue entre deux supports très différents sur une même thématique. La sculptrice Sara Grossert présente des pièces réalisées à partir d'empreintes de corps, traces d'un présent éphémère. Elle cherche à reconstituer des fragments de vie du monde qui nous entoure comme de multiples témoignages. Le

Le Cycle des vieillards

PERFORMANCE

La chorégraphe Joanne Leighton propose aux habitants de « veiller » le lever et le coucher du soleil depuis un point culminant. 730 personnes sont attendues. Dès 16 ans.

Jusqu'au 2 octobre

Maison du parc départemental Jean-Moulin - Les Guilands. Gratuit.

Inscription et information au 01 42 87 08 68 ou infos@lecycledesvieillards.fr

Cabaret maison

CABARET

Les artistes amateurs des ensembles musicaux et de danse et théâtre de la Maison pop vous concoctent une soirée festive, pleine de rencontres et de surprises.

Vendredi 28 janvier

20h. Tarif : 3 €. Bar et restauration légère sur place.

Interfaces

MASTERCLASS

MAAD'sterclass Interfaces est une série d'ateliers programmés

www.sortiramontreuil.fr

Sortir à Montreuil

« La culture partout et pour tous »

Bibliothèque Daniel-Renoult, 22, place Le Morillon. Tél. 01 48 54 77 17; bibliotheque-daniel-renoult@est-ensemble.fr. Mardi et vendredi de 15 h à 18 h, mercredi de 10 h à 12 h et de 14 h à 18 h, et samedi de 10 h à 13 h et de 14 h à 17 h. montreuil.bibliotheque-estensemble.fr; Facebook: @BiblioMontreuil; Twitter: bibliothequesdemontreuil. L'accès aux bibliothèques de Montreuil et aux animations proposés se fait sur contrôle du passe vaccinal, excepté pour les mineurs et les étudiants. Les animations sont accessibles gratuitement dans la limite des places disponibles.

Impro pour les oraux

ATELIERS

Pour vos épreuves de baccalauréat, apprenez à mieux exprimer vos idées et à dépasser votre stress de l'oral grâce à des exercices d'improvisation et en participant à la prochaine session de six ateliers.

Tous les samedis

Bibliothèque Robert-Desnos.

De 15 h à 17 h. Inscription: agathe.vovard@est-ensemble.fr ou auprès des bibliothécaires.

Smartphone et tablette

ATELIER NUMÉRIQUE

Comment scanner un document depuis son smartphone ? Comment scanner un QR code avec son smartphone ? Prérequis : avoir une tablette ou un smartphone fonctionnel(le).

Samedi 29 janvier

Bibliothèque Robert-Desnos. 10h30.

Mardi 1^{er} février

Bibliothèque Robert-Desnos. 18h30.

Club lecture senior

RENCONTRE

Retrouvons-nous un jeudi par mois pour échanger sur nos coups de cœur, les auteurs découverts récemment, ou nous lire des passages à voix haute.

Jeudi 3 février

Bibliothèque Paul-Éluard. 15h.

Concours de nouvelles

Le Nouveau Théâtre de Montreuil, Pauline Ringead, la Bibliothèque Robert-Desnos et la librairie Zeugma lancent un concours de nouvelles ! « Je ne sais toujours pas ce que c'était... mais c'était pas un dragon, ça, c'est sûr. » Inspirez-vous de cette phrase extraite du spectacle *Pister les créatures fabuleuses*, mis en scène par Pauline Ringead et présenté au Nouveau Théâtre de Montreuil du 9 au 16 mars 2022. Intégrez-la dans votre récit, qui devra se déployer sur 3 ou 4 pages. Bonne exploration ! Vous avez jusqu'au lundi 7 février 2022 inclus pour participer. Les nouvelles doivent être envoyées par e-mail à Lucie Robert : lucie.robert@nouveau-theatre-montreuil.com.

SOUS TOUTES LES COUTURES

ANIMATIONS

Du détail de broderie à la symbolique du vêtement d'un ouvrier, les bibliothèques de Montreuil proposent lors d'un cycle d'animations un

ses mouchoirs, torchons ou serpillières brodés. La broderie est un savoir-faire que lui a transmis sa grand-mère, qui le tenait de sa mère, qui l'avait reçu de la sienne... Vivant et travaillant à Montreuil, Anaïs Beaulieu propose une broderie illustrative qui lui permet de mettre en matière des images qu'elle glane dans la vie réelle ou virtuelle sur des objets du quotidien, qui s'en retrouvent tout transfigurés.

Du 5 février au 5 mars

Bibliothèque Daniel-Renoult.

Vestiaire solidaire

RENCONTRE

Vous y trouverez des vêtements pour grands et moins grands, des chaussures, des écharpes... de quoi vous habiller ou vous déguiser ! L'occasion d'adopter des habits et de déposer en échange des vêtements trop petits ou que vous souhaitez donner.

Du 5 février au 5 mars

Bibliothèque Daniel-Renoult.

Charlotte Vannier et Anaïs Beaulieu

DIALOGUE



ANAÏS BEAULIEU

5 et 12 février

Bibliothèque Daniel-Renoult. 15h.

Mode et musique

EXPOSITION

Que ce soit la mode qui influence le monde de la musique, ou le monde de la musique qui impose et popularise une mode, certains styles sont, dans la culture populaire, étroitement liés à un son, un groupe, un genre musical.

Du 8 février au 19 mars

CENTRE TIGNOUS D'ART CONTEMPORAIN

116, rue de Paris. Du mercredi au vendredi de 14 h à 18 h et jeudi nocturne jusqu'à 21h; samedi de 14 h à 19 h. Fermé les jours fériés. Entrée libre. Tél. 01 71 89 28 00 ou cactignous@montreuil.fr;

réservation en ligne aux événements: centretignousdartcontemporain.fr; Facebook: Centre Tignous d'art contemporain; @centretignousac

Lointain proche

EXPOSITION

Dans le *Traité du Tout-Monde*, Édouard Glissant décrit un nouvel ordre du monde - nomade, métissé, créolisé - qui pourrait bien éclairer une situation contemporaine de l'art. Cette créolisation qui imprègne l'art dépasse en intensité un simple métissage. Au croisement d'identités multiples et complexes, les artistes de l'exposition témoignent. 5 février de 15 h et 17 h : atelier parent-enfant « Poème collage ».

photographe Francesco Gattoni propose quant à lui des images conçues « comme une tentative exaltante et dérisoire d'arrêter le temps l'espace d'un instant ».

Jusqu'au 30 janvier

MAISON POPULAIRE

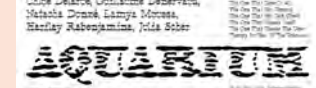
Centre d'art, 9 bis, rue Dombasle. Du lundi au vendredi de 10 h à 12 h et de 14 h à 21 h, le samedi de 10 h à 17 h. Entrée gratuite. Tél. 01 42 87 08 68; maisonpop.fr. Réservation pour les événements.

Aquarium

EXPOSITION

Premier volet du cycle *The*

31, bd Théophile-Sueur. Mercredi, jeudi et vendredi de 14 h à 17 h, samedi et dimanche de 11 h à 18 h. Tarifs : 4 €, 3 € ; gratuit pour les étudiants, enseignants, chômeurs, - 13 ans, scolaires. Tél. 01 48 54 32 44 ou 01 48 54 36 08; museehistoirevivante.fr



Artificial Kid, cette exposition s'intéresse aux représentations mutantes des dispositifs de contrôle, aux présences surveillantes qui vivent autour de nous et en nous, et à ce qu'elles produisent comme récits de soi, illusions de transparence, surfaces écrans et promesses sécuritaires, de *Loft Story* à *Tousanticovid*. Vernissage le 25 janvier de 18 h à 21 h.

Jusqu'au 23 avril

Entrée libre.

MUSÉE DE L'HISTOIRE VIVANTE

31, bd Théophile-Sueur. Mercredi, jeudi et vendredi de 14 h à 17 h, samedi et dimanche de 11 h à 18 h. Tarifs : 4 €, 3 € ; gratuit pour les étudiants, enseignants, chômeurs, - 13 ans, scolaires. Tél. 01 48 54 32 44 ou 01 48 54 36 08; museehistoirevivante.fr

Mémoires Commune(s) 1871-2021

EXPOSITION

À l'occasion du 150^e anniversaire de la Commune de Paris, découvrez ou redécouvrez par l'image et le texte cette révolution dans toute sa diversité.

Jusqu'au 31 janvier

GALERIE LUMIÈRE DES ROSES

12-14, rue Jean-Jacques-Rousseau. Du mercredi au samedi de 14 h à 19 h. Entrée libre. Tél. 01 48 70 02 02; lumiere-des-roses.com

Visages du monde ouvrier

EXPOSITION
Cette exposition de 150 photos, pour la plupart anonymes, documente la vie ouvrière de 1880 à 1940. Elle raconte comment les ouvriers se sont affranchis du regard bourgeois et réapproprié leur image en se prenant eux-mêmes en photo.

Jusqu'au 29 janvier

THÉÂTRE MUNICIPAL BERTHELOT - JEAN-GUERRIN

6, rue Marcelin-Berthelot. Réservation au 0171892670 ou resa.berthelot@montreuil.fr; Facebook: Théâtre Berthelot

Les Contrées sauvages

THÉÂTRE
À travers le personnage de Kaci et accompagné de la danseuse hip-hop Sandrine Monar, Rachid Akbal confronte ses souvenirs de gamin banlieusard aux témoignages de jeunes d'aujourd'hui. Dès 14 ans.

27 et 28 janvier
14 h et 20 h 30 le 27, 20 h 30 le 28.
Tarifs: 12 €, 8 €, 5 €.

Trésors arabes, kabyles, berbères

SCOPITONES
Du barde en exil Slimane Azem au glam-rock berbère des Abranis, en passant par les chansons ciselées de Kamel Hamadi pour sa femme Noura, les tubes indéniables d'Idir et le réjouissant Sadaoui Salah... toute la culture immigrée des années 1960-1970 diffusée dans les cafés de l'époque à travers les scopitones, ancêtres des clips vidéo.

Dimanche 30 janvier
17 h. Entrée libre sur réservation.

Ma misanthrope

THÉÂTRE
La mise en scène et la scénographie s'inspirent explicitement de la représentation de la Cène par Léonard de Vinci. Dans une société de cour, chaque membre s'agrippe au rocher commun et pousse du coude pour garder sa place, dans un savant équilibre et mensonge collectif. Dès 13 ans.

4 et 5 février
20 h 30. Tarifs: 12 €, 8 €.

NOUVEAU THÉÂTRE DE MONTREUIL (CDN)

Salle Jean-Pierre-Vernant, 10, place Jean-Jaurès. Salle Maria-Casarès, 63, rue Victor-Hugo. Tarifs: de 8 € à 23 €. Tél. 0148704890; nouveau-theatre-montreuil.com

Qu'est-ce que résister ?

PETITE CONFÉRENCE
À travers quelques figures qui ont l'incarner, on se demandera : comment la Résistance est-elle née puis s'est développée ? Quelles en ont été les manifestations ? Qui étaient les résistants ? En quoi cette expérience politique a-t-elle constitué un engagement d'un genre nouveau ? Dès 8 ans.

Samedi 29 janvier
Salle Jean-Pierre Vernant, 15 h. Tarif unique: 5 €.

(ma, aïda...)

CIRQUE CONTEMPORAIN
Camille Boitel poursuit sa quête d'un théâtre de l'instinct et de l'instant. Cette fois, un homme

et une femme tentent de s'aimer alors que leur univers tombe en miettes. Frénétique et étourdissant. Dès 8 ans.

Du 4 au 19 février

Salle Jean-Pierre-Vernant. Mardi, jeudi et vendredi à 20 h, mercredi à 15 h, samedi à 18 h, dimanche 17 h.

THÉÂTRE DE LA NOUE

12, place Berthie-Albrecht, 10 h 30.
Tarifs: 8 €, 6 €, 4 €. Réservation au 0148700055 ou letheatredelanoue@gmail.com

CONTES EN STOCK

Du 9 février au 6 mars

Contes de la chèvre

Des contes qui parlent d'amitié entre un petit berger et sa chèvre. De chaleur de cœur dans un monde froid, de poule et d'œuf, de quête, de réussite et d'échec, de mort et de rire... Bref, de vie. À savourer en famille.

Mercredi 9 février
10 h 30 (5-7 ans) et 14 h 30 (8-10 ans).

Vardiello, ex-roi des nigauds

À trop faire le malin auprès de la « Pastross », la sorcière du village, Vardiello va perdre la tête et devenir le nigaud du royaume. Après mille et une aventures cocasses et terribles, il retrouvera la raison et l'amour. Mais l'amour est-il raisonnable ?

Vendredi 11 février
19 h 30.

LES ROCHES, MAISON DES PRATIQUES AMATEURS

19, rue Antoinette. Tarifs: 8 €, 6 €, 4 €. Réservation obligatoire au 0171862880 ou maisondesamateurs@montreuil.fr; lesroches-montreuil.fr

Bassin minier, la fabrique artistique

PROJETS DE CRÉATION
De la cave au grenier des Roches, six compagnies ouvrent une fenêtre sur leur travail en cours en présentant leur projet en 8 minutes.

– *Petite forme de Frankenstein*: adaptation libre du roman de Mary Shelley. Âmes sensibles, demi-portions, tremblez de la biscotte.

– *Tribe*: spectacle immersif sur l'univers des free parties.
– *Ne vous oubliez pas*: tragicomédie autour d'un déménagement... Prétexte pour trois frères de se réconcilier après des années de silence.

– *Sauver le monde*: comédie, seule en scène absurde. Prenez la personne la moins capable de sauver le monde, demandez-lui comment faire.

– *La Traversée*: montage de textes de différentes auteures (Annie Ernaux, Virginia Woolf, Marguerite Duras) et de l'auteur de la pièce, Marina Boudra. Ces textes se proposent d'aborder la question du trauma et de l'écriture, de la repossesion de soi, réappropriation par l'écriture.

– *Cabaret du XXI^e siècle*: exploration du monde des ultra-riches. Le texte est écrit à partir de documentaires, d'interviews, d'émissions et d'improvisations au plateau.

Samedi 29 janvier
15 h 30. Entrée libre sur réservation.

THÉÂTRE DE LA GIRANDE

4, rue Édouard-Vaillant. Tarifs: de 0 à 16 €. Réservation au 0148575317 ou reservation@girandole.fr; girandole.fr

Sanseverino

CONCERT ACOUSTIQUE
Avec « zéro micro, deux projets », Sanseverino livre la suite et la fin de son hommage au chanteur contestataire François Béranger. Tout public.

Du 1^{er} au 6 février.
Du mardi au samedi à 20 h 30, le samedi à 17 h. Tarifs: de 10 € à 16 € et billet suspendu.

La femme à qui rien n'arrive

THÉÂTRE



Elle n'a qu'un objectif : finir d'accomplir la liste de ses tâches quotidiennes incompressibles au rythme robotique dicté par la « Machine ». Prise au piège d'une publicité virtuelle, elle est amenée à signer un contrat avec un commercial spécialisé en « production de choses qui arrivent ». Voilà cette femme à qui rien n'arrive confrontée à ce qu'elle redoute le plus : qu'une chose lui arrive. Elle va basculer dans un monde de plus en plus délirant. De et avec Léonore Chaix. Tout public.

7, 14, 21 et 28 février
20 h 30.

THÉÂTRE THÉNARDIER

19, rue Girard, 20 h. Tarifs: 10 €. Réservations à asso. theatreautrement@gmail.com

Guerre, paix et bidoune

THÉÂTRE
« Un joyeux bazar qui mêle la parole au chant et retrace les souvenirs de ma jeunesse franco-algérienne. J'y raconte "ma schizophrénie identitaire", celle d'être tiraillée entre deux cultures sans vouloir renoncer à aucune, en prenant résolument le parti de rire des difficultés que j'ai pu rencontrer. » De la petite histoire pour aller vers la grande avec la Montreuilloise Zora Bensliman.

27 et 28 janvier

LA MARBRERIE

21, rue Alexis-Lepère.
Tél. 0143627119; lamarbrerie.fr

L'Instant donné

CONCERT
De réjouissantes découvertes musicales placées sous le signe du jeu, pour commencer l'année en douceur avec des œuvres pour trio à cordes, piano et clarinette.

Dimanche 30 janvier
11 h. Entrée libre.

Rencontre avec Maïmouna Coulibaly

L'autrice de « Je me relève » à la Maison des femmes



Danseuse (et prof de ndombolo et de ragga via deux DVD de cours, à succès, au début des années 2000), chorégraphe, comédienne, metteuse en scène, coach... Maïmouna Coulibaly est aussi l'autrice de *Je me relève* (éditions Anne Carrière), qu'elle présentera le 4 février à la Maison des femmes – Thérèse-Clerc.

Le récit autobiographique d'un parcours d'enfant d'immigrés du Mali, grandie dans l'Essonne et devenue danseuse internationale (elle vit à Berlin). Sans omettre la succession de maltraitements qu'elle a subies, de l'excision aux viols et violences conjugales, en passant par le harcèlement moral au travail. « Avec ce livre, explique-t-elle, j'aimerais armer les femmes, leur dire qu'il y a un endroit en nous où on peut puiser la force et l'énergie pour sortir de cette spirale de violences, pour y croire. Nous sommes nos propres guérisseuses. » Maïmouna Coulibaly est aussi (et c'est sans doute lié) la fondatrice de la Booty therapy, un cours de danse

qui se concentre sur l'arrière-train, encouragé à remuer à la manière de celui des danseuses de twerk. Une méthode de libération du corps de toutes les injonctions physiques et psychologiques. Parfois, Maïmouna organise des « flashmobs », happenings rassemblant dans un lieu public ses élèves, les bootykilluses, pour y délivrer une démonstration de danse, de Booty therapy. Ne manquez pas celui du 5 février, devant la Maison des femmes – Thérèse-Clerc.

Maison des femmes – Thérèse-Clerc, 24-28, rue de l'Église. Le 4 à 19 h, le 5 à partir de 15 h. Entrée libre. Tél. 0148584659; maisondesfemmes.org; Facebook: @MaisonDesFemmesdeMontreuil

Fauré d'aujourd'hui

CONCERT
Remodelé, arrangé, transformé, revisité : c'est un Fauré amplement régénéré mais toujours fidèle qui est proposé ici, une sorte de mise à jour réalisée par des oreilles d'aujourd'hui.

Jeudi 10 février
20 h 30. Tarif unique: 10 €.

LES INSTANTS CHAVIRÉS

7, rue Richard-Lenoir, 20 h 30.
Tél. 0142872591; instantschavires.com

La Fabrique agitée

CONCERT
Angélica Castelló est une compositrice et artiste dont le travail se concentre sur la fragilité, les mondes du rêve et le subconscient. Sculptrice de formation et artiste sonore, Méryll Ampe conçoit le son comme un médium à sculpter.

Mardi 15 février
20 h 30. Tarifs: 12 €, 10 €, 8 €.

Coax

RELEASE PARTY
L'occasion de célébrer trois sorties discographiques du label Coax Records & Carton Records, avec *Tumulus* (Antoine Viard), *Might Brank* (Emmanuel Scarpa) et *Rifo* (Jean-François Riffaud).

Jeudi 17 février
20 h. Entrée libre.

LE CHINOIS

6, place du Marché. Facebook: Le Chinois de Montreuil.

Soleil rouge tour 2022

DJ SET
Au programme : Mari & Ani DJ (Soleil rouge), Hajj live (Dawn), Luxxuryproblems live (SPA), Women In The Royal Court (Oko Dj & Tryphème) et Fly to Def (Bruits de la passion).

Vendredi 4 février
22 h. Tarif: 8 €; réservation fortement conseillée sur helloasso.com/associations/soleil-rouge

LIBRAIRIE ZEUGMA

5 bis, avenue Walwein. Entrée libre.
Tél. 0176583641. De 10 h à 19 h du mardi au samedi.

Une certaine fragilité du monde

EXPOSITION
Pascale Sablonnières passe de « l'intimité sociale » à « l'extérieur » dans l'optique d'être dépaycée. Rencontres le 5 février de 15 h à 18 h.

Du 13 janvier au 9 février
Entrée libre.

STAGES ET ATELIERS

Éveil du tout-petit

ATELIER
L'atelier du Tout-Petit, atelier parent-enfant s'adresse aux enfants de 1 à 4 ans. Les enfants sont accompagnés

par un parent ou un adulte proche. Les activités sont basées sur l'éveil corporel et musical.

Tous les mercredis
5, avenue Faidherbe. De 9 h à 11 h 45 selon les tranches d'âge. Tarifs: 5 ateliers: 65 €; 10 ateliers: 125 €; 15 ateliers: 180 €; atelier à l'unité: 15 €. Atelier d'essai gratuit. Inscriptions: Sophie Ouboumour au 0661600731 ou sophie.ouboumour@hotmail.fr

À cache-cache avec les mots

ATELIER D'ÉCRITURE ENFANTS
Cet atelier invite les enfants de 7 à 10 ans à tordre ou détordre sans fin les mots, à entrer dans la grande fabrique à histoires et à aborder l'écriture dans le plaisir et la détente.

Un samedi par mois
Les Accents têtus, 56, rue Gaston-Lauriau. De 10 h à 12 h. Tarifs: 198 € l'année, 78 € le trimestre, 30 € la séance + 15 € l'adhésion. Tél. 0660609660; contact@lesaccentstetust.com; lesaccentstetust.com

Furtives

ATELIER THÉÂTRE DE RUE
Imaginons ensemble des interventions furtives et poétiques dans des lieux inhabituels pour surprendre le public dans son quotidien. Restitution les 19 et 20 mars.

Du 14 au 18 mars
Maison des Murs à pêches, 89, rue Pierre-de-Montreuil. Gratuit. Tél. 0782916120 ou feracoudre@gmail.com

Création de personnage/création de lieu

STAGE
Une improvisation n'est pas du stand-up ! Le spectateur doit voir sur scène le personnage et non le comédien improvisateur. Il faut habiller son personnage et lui créer un lieu.

Samedi 12 février
De 10 h à 17 h
Salle Franklin, 60, rue Franklin. Tarif: 40 € la journée pour les adhérents à l'improseine et 50 € pour les non-adhérents; inscription obligatoire à improseine@gmail.com



© Trésors arabes, kabyles, berbères.

Marlow, Johnny, Kik... de



Kik (au micro), pivot de la scène et de l'histoire du rock à Montreuil, ici en 2016 au café L'Armony, au sein du groupe Gommard.

Dossier réalisé par Christine Chalier

Belle et rebelle, Montreuil partage largement son esprit et sa culture contestataires avec le rock alternatif, qu'elle a accueilli à bras ouverts. La sortie de *Poussières d'or*, livre du photographe Raphaël Rinaldi qui immortalise quelques têtes d'affiche actuelles, permet de revenir sur l'histoire de cette scène montreuilloise qui érige la fête en mode de vie.

Le rock à Montreuil, c'est tout une histoire. Elle commence à La Main bleue, une boîte branchée située au bout du centre commercial de la mairie et où le tout-Paris vient s'encanailler à la fin des années 1970. « Il y avait à "Montreuil la rouge" un esprit de fraternité lié à l'histoire de la ville, de par son urbanisme, son identité faite de petites fabriques industrielles qui sont devenues des squats », se souvient le photographe Jean-Fabien Leclanche, qui a consacré un ouvrage à cette période. Dans les années 1980, Montreuil attire une scène rock alternative en pleine effervescence, indépendante et fauchée, qui se confond dans le décor d'une ville ouvrière et « qui va défendre cette identité culturelle bec et ongles », selon Jean-Fabien. Le public est composé de prolétaires, d'immigrés et, plus tard, d'intermittents. « C'est Schultz qui a relancé les concerts dans les bars », estime le photographe de la scène rock Raphaël Rinaldi. Le leader des Parabellum (et membre de Los Carayos) fonde La Clinik du Dr Schultz avec le batteur Denis Baudrillard et ravive la tradition des cafés-concerts et des scènes ouvertes. C'est ainsi que L'Escale, le Bar des sports ou La Table à Jaja deviennent

À « Montreuil la rouge » il y a toujours eu un esprit de fraternité lié à l'histoire de la ville

des lieux phares. « Le sentiment que m'a donné Montreuil, c'est que tout est possible. À toi de le faire. Tu viens, tu te branches, tu joues. Ces concerts restent pour moi une espèce de friandise montreuilloise », témoigne Johnny Montreuil, même s'il regrette que la crise sanitaire ait grippé cette ambiance. L'esprit rock de Montreuil persiste grâce à ces adresses, devenues légendaires, que sont L'Armony, la Brasserie Croix-de-Chavaux, La Lanterne, le R Café, le plus emblématique étant La Comedia, dont les journalistes parisiens cherchent encore désespérément l'adresse. L'écosystème des Montreuil City Rockers se retrouve dans toute la ville, des bureaux de Seb Le Bison et son label Bullit qui a signé Loolie et les Surfing Rogers et Marlow Rider à Fatalitas et son fanzinarium, en passant par Beers & Records ou Le Mange Disc, où c'est un Garçon boucher qui cuisine. Tout comme au temps de Schultz, décédé en 2014, les groupes et les influences se mélangent. « La scène montreuilloise continue de se fédérer. Ce qui est agréable, c'est qu'on passe d'un style à un autre », souffle l'incontournable Kik. ■

BIBLIO ROCK

Quelques livres références qui évoquent les Montreuil city rockers d'hier et d'aujourd'hui.



■ **Poussières d'or, rock'n'roll angels**, de Raphaël Rinaldi, édition Granada Art Book, Libertalia, Les Tatas flingueuses,

2022. Un livre réalisé sur les toits de Paris et inspiré par la chanson *Voilà les anges* du groupe Gamine, pour rendre hommage aux artistes chers à l'auteur. Il comprend un disque réalisé à partir de textes du livre par Manu, l'ancienne chanteuse du groupe Dolly.

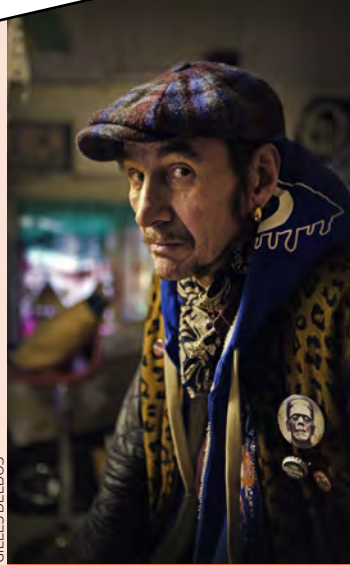
■ **Snaprock pour Schultz**, de Raphaël Rinaldi, Éditions Granada Art Book, 2017. Un livre hommage de portraits de Schultz et de photos de concert de groupes de rock à Montreuil.

■ **Les Chroniques de Montreuil**, de Jean-Fabien Leclanche, Éditions de Juillet, 2019. Le deuxième livre de Jean-Fabien Leclanche, après *Good Morning Montreuil*, racontant Montreuil hier et aujourd'hui.

vrais cœurs de rockeurs

Six groupes 100 % (ou presque) montreuillois : zoom sur quelques phénomènes de la scène locale qui colportent l'esprit rock alternatif partout où ils passent.

KIK



GILLES DELBOS

Harmoniciste de Johnny Montreuil, Kik est un pivot de la culture rock montreuilloise. C'est un passeur. De Schultz à Johnny Montreuil, de La Table à Jaja dans les années 1990 aux Éperons en 2022, il est le détenteur de l'histoire rock de Montreuil. Arrivé dans cette banlieue parisienne en 1998, il a fréquenté de nombreux lieux alternatifs, où il a développé ses talents de dessinateur. Sérigraphiste, il approvisionne les Montreuil city rockers en T-shirts. Musicien, il a été membre de feu Gommard, un groupe de reprises qui attirait des familles entières à ses concerts. Kik continue d'être là où on ne l'attend pas, en cultivant un esprit punk et libertaire qui applique la philosophie du *do it yourself**. On le retrouve aujourd'hui en duo avec Kick de Strychnine dans le groupe Double Kick, entre blues et rock'n'roll, ainsi que dans Kik & di Aces, un quartet montreuillois qui navigue entre punk et soul, mais aussi à taper le bœuf avec Dédé Macchabée. Parce que, selon lui, « c'est toujours bien pratique d'avoir plusieurs groupes pour l'intermittence ». ■

* Fais-le toi-même.

VULVES ASSASSINES



SÉBASTIEN L.

La musique, la Montreuilloise Elena, alias MC Vieillard, et Ingrid, alias DJ Conant, ne savaient pas en faire. Elles avaient juste envie de se marrer, et surtout de balancer des textes féministes, énervés, imbibés

de lutte des classes. Elles ont commencé par écumer les festivals, à Montreuil celui des Murs à pêches ou Les Merguez électroniques, « des scènes qui permettent de jouer même en étant encore amateurs ». En 2019, leurs « balades » électro-punk-rap et leurs vulvo-danseurs ont mis le public en transe et le feu à La Parole errante. ■

TONY MARLOW ET ALICIA F!



GILLES DELBOS

De Montreuil, il connaissait les puces et les concerts, avant de s'acheter en 1998 une petite maison qu'il a entiè-

rement retapée. À partir de 2010, Tony Marlow est allé faire des bœufs avec Schultz, puis, plus tard, avec Kik ou Johnny Montreuil, à L'Armony, au Chinois ou à La Comedia. C'est dans sa maison du quartier Villiers-Barbusse qu'il répète aujourd'hui avec les Marlow Rider ou Alicia F!, le groupe qu'il a monté avec sa compagne. Le couple a enregistré *Welcome to my F... world* au studio Cargo, à Montreuil, sur des textes féministes et saignants comme « Monthly visitors », ou « Give me a break », qui évoque le harcèlement de rue. ■

JOHNNY MONTREUIL



GILLES DELBOS

S'il est devenu le fer de lance de la scène rock montreuilloise, c'est peut-être à cause de son nom. Mais pas seulement. Ses deux albums *Narvalo City Rockerz* et *Narvalos forever* prouvent que Johnny a Montreuil dans la peau. Il vit comme il chante, dans une caravane plantée dans les Murs à pêches, au milieu des Roms, qui sont devenus ses frères. Et il chante comme il vit, dans les bars qui sentent la sueur et la bière, au rythme de l'énergie de

la ville. Depuis 2010, il joue partout à Montreuil avec son propre groupe. Il a aussi joué durant un temps avec Aälma Dili. « Il y a toujours eu des communautés et des styles différents qui se côtoyaient : la musique tzigane, les Italiens qui faisaient de la tarantelle, de l'électro, le hip-hop... On s'est toujours tous fréquentés, mélangés. Chaque musique s'est enrichie de tout ça. » Le groupe enregistre actuellement son troisième album. ■

LOOLIE AND THE SURFING ROGERS



GILLES DELBOS

C'est Romain Golivet, un excellent guitariste montreuillois, qui a proposé à Loolie, qui n'avait jamais chanté, et au saxophoniste Mat Le Rouge de former « un groupe de reprises ambiance surf des années 1950 ». Et c'est dans des bars comme L'Escale puis sur des scènes comme Le Chinois ou le Café La Pêche que Loolie et ses Rogers surfant ont fait leurs griffes. Bien calés dans le Bas-Montreuil où ils vivent, ils enregistrent actuellement leur deuxième album, à quelques pâtés de maison de chez eux. ■

AÄLMA DILI



Aälma Dili, « l'âme des fous » en vocabulaire gitan, fait la jonction entre la scène rock et l'identité gitane montreuilloise. Véritable talent musical, ce groupe essentiel sur l'échiquier rock local, a participé à l'image d'un Montreuil festif dès 2011 avec Johnny Montreuil. « À cette époque, quand je n'avais rien à faire, je prenais une mandoline et j'allais retrouver mes copains, confie Emilio Castiello « Geronimo ». Je pouvais traverser la ville et je faisais un petit tour du monde, mine de rien. Je venais écouter, et si quelqu'un m'invitait, je jouais, ou alors je tapais carrément l'incruste. » ■

POUR TOUS

1200 ENFANTS SONT ATTENDUS POUR « LOINTAIN PROCHE », LA NOUVELLE EXPO DU CENTRE TIGNOUS

Lointain proche, troisième accrochage de la saison du centre d'art contemporain municipal, a été inauguré le 20 janvier. Il recevra des centaines d'élèves, de la maternelle au lycée.

Is ont découpé des mini-triangles dans du carton et fabriqué des poupées avec du tissu. J moins 1 ce 19 janvier au Centre Tignous d'art contemporain avant le vernissage de la nouvelle exposition, *Lointain proche* : Cécile, Anne et Gilles sont au taquet. Pendant trois mois, la responsable des publics du centre d'art contemporain municipal et ses deux comparses, artistes et médiateurs comme elle, s'apprentent à accueillir quasi au quotidien des écoles de la ville, de la maternelle au lycée. Jusqu'à 1 200 enfants vont découvrir chacune des cinq expositions de la saison dans le cadre scolaire.

À chaque âge, sa formule. Aux plus petits sont proposées des « visites actives » : des séances de dessin et de questions-réponses devant des œuvres susceptibles de les inspirer. Les élémentaires et les collégiens, eux, descendent après la visite pour un atelier dans le « laboratoire artistique » du sous-sol : un paradis pour l'inspiration, avec ses dizaines de pots de peinture, feutres, craies et autres argiles...

« Nous créons des ateliers liés à la thématique de l'expo et aux œuvres, explique Cécile Hadj Hassan. Là, nous proposerons aux petits de fabriquer des



Des élèves face à la bibliothèque de 144 poupées multicolores dues à Alex Burke.

poupées à la manière d'Alex Burke. Pour qu'ils s'approprient sa technique et créent une œuvre collective.»

PÉDAGOGIE

« L'énergie des rencontres » est d'ailleurs à l'origine de *Lointain proche* : l'enthousiaste plasticien du quartier Bel-Air, Emmanuel Rivière, commissaire de cette exposition, a choisi le thème de la créolisation, cher à l'écrivain antillais Édouard Glissant, penseur tutélaire de la manifestation. Les neuf artistes sélectionnés, « aux origines multiples », sont chacun à la croisée des cultures : le célèbre Hervé Télémaque, né à Haïti, et ses assemblages de bois visages,

le Franco-Sénégalais Mamadou Cissé et ses mégaloïdes dessinées au stylo Bic, la prolifique Iranienne Anahita Bathaie arrivée en France à 12 ans...

L'exposition donnera lieu à d'autres collaborations, plus approfondies, avec des élèves montreuillois. Mi-février, dans le cadre d'une classe-ville organisée par la municipalité, 25 CM1 de l'école Diderot se rendront cinq jours durant au Centre Tignous pour travailler avec trois des artistes exposés. Et pendant les vacances de février, l'un des plasticiens de l'expo, Olivier Peyronnet, passera une semaine avec les enfants de deux centres de loisirs.

« Les médiateurs de Tignous font un vrai effort pédagogique pendant les visites, applaudit Madeleine Bussy, institutrice à l'école Paul-Bert, qui vient régulièrement avec sa classe de CM2. Et ils proposent des ateliers d'art visuel de qualité. Mes élèves aiment beaucoup y aller ! » « C'est une opportunité pour des enfants qui ne vont jamais au musée avec leurs parents », renchérit Kevin Caroy, professeur à l'école Angela-Davis. Une vraie chance pour notre commune. ■

Maguelone Bonnaud

SAVOIR PLUS : *Lointain proche*, jusqu'au 26 mars, 116, rue de Paris, ouvert du mercredi au vendredi de 14 h à 18 h (21 h le jeudi), samedi de 14 h à 19 h. Entrée libre.

TROIS ŒUVRES COUPS DE CŒUR

Les poupées d'Alex Burke
Les silhouettes enrubannées de tissus chinés aux

puces du Martiniquais sont inspirées des poupées katchinas des Indiens Hopi, dédiées aux dieux et aux enfants. Face à la bibliothèque de 144 poupées multicolores, le regard embrasse, isole, s'émerveille. Chacune est unique et inséparable. Une communauté plurielle.

La boule évolutive d'Olivier Peyronnet
Celui qui créa le collectif

trans-sites à Montreuil en 1993 utilise des « matières du sommeil » pour fabriquer ses œuvres patchwork : des toiles à matelas usagées ramassées dans la rue. Adeptes du « work in progress », l'artiste fait grossir cette « boule » depuis 1992. Pour cette exposition, il a ajouté une 69^e strate.

Le corps paysage de Yushin U Chang
C'est en recouvrant son corps

d'argile ou de poudre de marbre que cette Taïwanaise diplômée des beaux-arts de Bourges fait apparaître une écorce terrestre burinée. Fascinante peau paysage qui fait fondre l'humain dans la nature.

La plate-forme numérique Lizamona est faite pour les artistes

C'est une idée tellement bonne qu'on se demande pourquoi les plasticiens de Montreuil et de Navarre ne sont pas déjà tous inscrits sur Lizamona ! Car cette nouvelle plate-forme numérique peut vraiment donner un coup de pouce aux peintres et sculpteurs locaux en rendant visible leur travail. Tout en agrémentant les logements de leurs voisins avec des œuvres un peu plus excitantes que des photos de New York achetées chez Ikea.

Le principe, développé par une start-up montreuilloise établie à Opale, dans l'ancien bâtiment administratif de la mairie, est simple : les artistes photographient leurs œuvres, les téléchargent sur Lizamona et les proposent à la vente, sans commission. « L'idée est de mettre en relation les artistes avec des amateurs d'art de leur ville et de rendre l'art accessible à tous », résume le designer Sofiane Boufar, qui vient de créer la plate-forme avec Viet Hung Do et Alexis Fleuriot,



Viet Do, Sofiane Boufar et Alexis Fleuriot (de g. à d.).

deux anciens collègues et amis ingénieurs. Les trois trentenaires forts en thème ont conçu en neuf mois un bijou de technologie qui fonctionne un peu sur le modèle du Bon coin. On entre ses préférences :

catégorie thème, medium, prix... et hop, on explore cette galerie virtuelle pour se rincer l'œil et/ou faire son marché. Grâce à la géolocalisation, on peut cibler des artistes de son quartier, leur envoyer des messages et prendre rendez-vous. « C'est une plate-forme très puissante qui peut accueillir des milliards d'œuvres », sourit Viet. Pour l'instant, il y en a très peu, faute de notoriété, mais charge aux artistes de s'emparer de ce formidable outil de visibilité. Le trio a en effet un autre objectif : que le travail des artistes entre dans les restaurants, magasins, centres sociaux, Epahd... Dans un mois, une fois que le projet sera exposé aux associations de commerçants de Montreuil, la plate-forme accueillera la nouvelle fonction « Exposition ». Pour monter de petites expos éphémères de proximité. On vous l'a dit : c'est une idée lumineuse ! ■

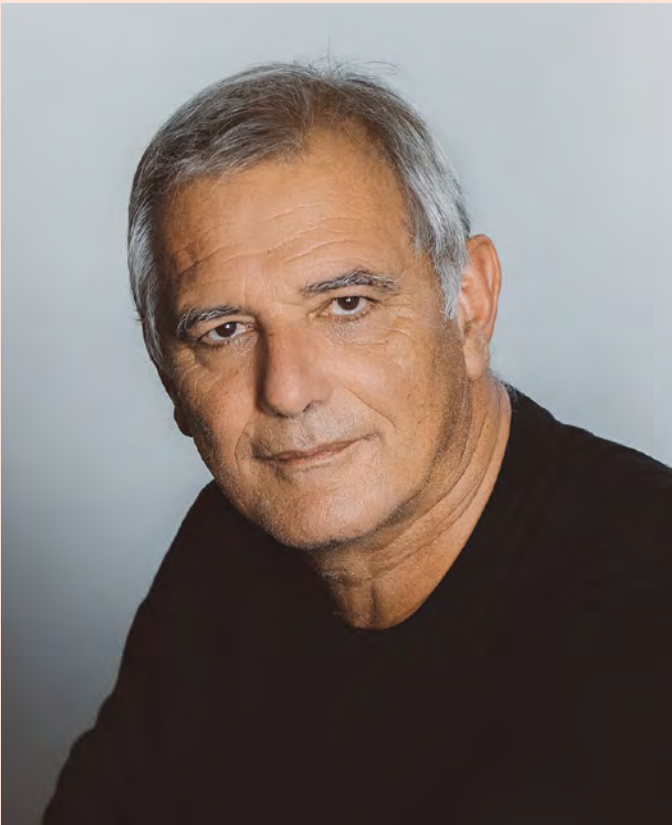
Maguelone Bonnaud

SAVOIR PLUS : Lizamona.com. Inscription gratuite.

À l'affiche du Méliès

CINÉMA PUBLIC GEORGES-MÉLIÈS, 12, PLACE JEAN-JAURÈS. TÉL. 0183 74 58 20

Quand la course au tweet mène à la politique du pire... « Arthur Rambo », le nouveau film de Laurent Cantet



DUCHILI

Parce que Le Méliès est son cinéma préféré, Laurent Cantet est ému d'y présenter son *Arthur Rambo* le 2 février, jour de sa sortie, lors d'une soirée de rencontre. Le 8^e film du cinéaste bagnolais, Palme d'or du festival de Cannes en 2008, interroge les mécanismes des réseaux sociaux au travers de l'affaire Mehdi Meklat, l'écrivain, journaliste du « Bondy Blog » mis au ban en 2017 après l'exhumation de tweets homophobes, racistes et sexistes écrits sous pseudo entre 2001 et 2015.

Pourquoi avoir choisi de faire un film sur le scandale Mehdi Meklat ?

Laurent Cantet : Les réseaux sociaux prennent de plus en plus de place dans nos vies, sur les plans intime et politique, et il me semble qu'on ne les interroge pas beaucoup. On retrouve des éléments de la vie de Mehdi Meklat, mais le film dépasse son cas personnel : beaucoup d'histoires comparables de mise au ban mettent en jeu des jeunes issus de l'immigration au moment où ils accèdent à un autre univers.

Votre film ne porte pas de jugement...

L. C. : La chose la plus importante pour moi a été de trouver la bonne distance : ne pas en faire un monstre mais ne pas non plus l'exonérer de la gravité de ses écrits. Le film bascule en permanence de l'empathie au rejet. Il me semblait important de restituer la complexité du personnage, le vertige qu'il a créé chez moi. Je connaissais Meklat à travers ses chroniques radio et le « Bondy Blog », et je trouvais qu'il avait une tête très bien faite. Si ça avait été un petit nazillon qui profère des horreurs, je ne m'y serais pas intéressé. Je ne voulais pas le juger mais partager mes questions.

Quelles questions ?

L. C. : Au premier chef, le film interroge les mécanismes des réseaux sociaux qui incitent à la surenchère, cette recherche effrénée de popularité à travers les like, les followers, la façon dont la provocation permet d'exister... J'avais aussi envie de parler de la colère de ces jeunes, dont je ne peux m'empêcher de penser qu'elle est légitime. Les réseaux sociaux en sont un exutoire et deviennent un bric-à-brac où tout peut être dit, et parfois le pire.

Karim, le personnage principal, plaide « une erreur de jeunesse ». Vous le voyez ainsi ?

L. C. : En partie, oui. Il a commencé à écrire sur les réseaux sociaux alors qu'il était très jeune et qu'Internet était une grande cour de récréation sans aucun mode d'emploi. Lorsqu'on écrit de manière aussi compulsive, on n'a pas assez de recul pour penser à sa propre responsabilité. On a tous fait de mauvaises blagues avec des copains. Sauf que, quand on a 200 000 followers susceptibles de partager vos tweets, on s'adresse potentiellement au monde entier. Et on ne réalise pas que des esprits un peu fragiles et immatures peuvent tout prendre au premier degré.

Globalement, notre époque pardonne moins...

L. C. : Elle pardonne moins à certains... Certains hommes politiques disent des choses tout aussi monstrueuses et on continue quand même à leur tendre les micros. On ne pardonne pas à ces jeunes gens parce qu'on en a certainement peur et qu'on redoute leur colère. On est très content de les accueillir dans le monde littéraire, comme c'est le cas pour Karim, parce que ça nous laisse croire que la société est moins segmentée, mais, à partir du moment où ils montrent qu'ils n'ont pas acquis toutes les règles du jeu, ils sont très vite renvoyés de l'autre côté du périphérique. Le film fait le constat de leur fragilité.

Quel personnage reflète le mieux votre pensée ?

L. C. : Celui de l'écrivain qui dit à Karim : « Tu es en train d'apprendre. C'est la loi. Maintenant, à toi de réfléchir. » Pour moi, c'est le message du film : espérer une prise de conscience de chacun d'entre nous, tant les émetteurs de messages que les utilisateurs plus passifs d'Internet. Il y a une vraie complicité collective. ■

Propos recueillis par Maguelone Bonnaud

LE PROGRAMME DE LA QUINZAINE

Tarifs du cinéma Le Méliès : Plein tarif : 6 €. Tarif réduit : 5 €. - 26 ans : 4 €. Dernière séance du mardi : 3,5 €

DU 26 JANVIER AU 1^{ER} FÉVRIER

ADIEU PARIS, d'E. Baer : Mer. : 16 h 10, 20 h 45. Jeu. : 16 h 15, 18 h 15. Ven. : 14 h 15, 16 h 30, 20 h 45. Sam. : 11 h 15, 16 h 15, 20 h 15. Dim. : 11 h, 14 h 15, 18 h 30. Lun. : 18 h 15. Mar. : 16 h 15, 20 h 15.
IRRADIÉS, de R. Panh : Mer. : 20 h 30. Jeu. : 16 h 30. Ven. : 12 h 15, 20 h 45. Sam. : 18 h 30. Dim. : 18 h 45. Lun. : 18 h. Mar. : 18 h 30.
LES PROMESSES, de T. Kruithof : Mer. : 16 h 50, 20 h 30. Jeu. : 11 h, 18 h 40. Ven. : 13 h 45, 20 h 30. Sam. : 16 h 45, 20 h 45. Dim. : 13 h 45, 18 h. Lun. : 14 h, 18 h. Mar. : 11 h, 16 h, 20 h 30 + rencontre.
MUNICIPALE, de T. Paulot : Mer. : 13 h 45, 18 h 15. Jeu. : 20 h 30. Ven. : 18 h 30. Sam. : 13 h 45. Dim. : 16 h 30. Lun. : 14 h. Mar. : 20 h 30.
SOUTERRAIN, de S. Dupuis : Mer. : 13 h 45, 18 h 30. Jeu. : 14 h, 20 h 45. Ven. : 14 h 45, 20 h 15. Sam. : 14 h, 18 h 15. Dim. : 13 h 45, 20 h 30. Lun. : 11 h, 20 h 30. Mar. : 14 h, 18 h 35.
Rétro Losey :
THE SERVANT (VO), de J. Losey : Jeu. : 14 h. Sam. : 16 h. Dim. : 20 h 45.
UN MONDE, de L. Wandel : Mer. : 14 h, 18 h 55. Jeu. : 17 h, 20 h 45. Ven. : 12 h, 18 h 45. Sam. : 13 h 45, 18 h 50. Dim. : 11 h 15, 20 h 15. Lun. : 11 h, 20 h 45. Mar. : 16 h 15, 21 h.

de S. Kiberlain : Mer. : 14 h, 18 h 30, 20 h 45. Jeu. : 16 h, 18 h 05. Ven. : 12 h, 14 h, 20 h 30 + rencontre. Sam. : 14 h 15, 18 h 35, 20 h 45. Dim. : 11 h, 18 h 15. Lun. : 18 h 15, 20 h 30. Mar. : 18 h 15.
NIGHTMARE ALLEY (VO), de G. Del Toro : Mer. : 14 h 15, 17 h 15, 20 h 15. Jeu. : 14 h, 17 h, 20 h. Ven. : 14 h 15, 17 h 15, 20 h 15. Sam. : 14 h, 17 h, 20 h 15. Dim. : 11 h, 14 h, 17 h, 20 h 15. Lun. : 17 h 50, 20 h 15. Mar. : 14 h, 17 h 15, 20 h 15.
LA PLACE D'UNE AUTRE, d'A. Georges : Mer. : 16 h. Jeu. : 11 h. Ven. : 12 h, 16 h 10. Sam. : 11 h, 20 h 30. Dim. : 14 h 15. Lun. : 11 h. Mar. : 11 h, 16 h.
LES LEÇONS PERSANES (VO), de V. Perelman : Mer. : 15 h 45. Jeu. : 11 h, 16 h. Ven. : 12 h 15, 17 h 30. Sam. : 11 h, 20 h 30. Dim. : 11 h. Lun. : 14 h. Mar. : 11 h, 16 h.
THE CHEF (VO), de P. Barantini : Mer. : 18 h 15. Jeu. : 20 h 30. Ven. : 12 h 15, 18 h 45. Sam. : 11 h, 18 h 15. Dim. : 16 h 30, 20 h 30. Lun. : 20 h 45. Mar. : 18 h 15.
OUISTREHAM, d'E. Carrère : Jeu. : 18 h 30. Ven, sam, dim. : 16 h. Mar. : 20 h 45.
LUZZU (VO), d'A. Camilleri : Jeu. : 18 h 30. Ven. : 14 h 15. Dim. : 11 h 15. Lun. : 18 h. Mar. : 14 h.
GREAT FREEDOM (VO), de S. Meise : Mer. : 20 h 15 + rencontre.
CRIP CRAMP, LA RÉVOLUTION DES ÉCLOPÉS (VO), de N. Newham et J. Lebrecht :

Jeu. : 20 h 15 + rencontre.
EXTERMINEZ TOUTES CES BRUTES – EPISODES 1 ET 2 (VO), de R. Peck : Dim. : 17 h 30 + rencontre.
EXTERMINEZ TOUTES CES BRUTES – EPISODES 3 ET 4 (VO), de R. Peck : Dim. : 20 h 45.
THE INNOCENTS (VO – INTERDIT AUX MOINS DE 12 ANS), d'E. Vogt : Lun. : 20 h 15 + rencontre.
DEBOUT LES FEMMES!, de G. Perret et F. Ruffin, Mar. : 18 h + rencontre.
JARDINS ENCHANTÉS, collectif : Mer. : 15 h 40. Ven. : 17 h 30. Sam. : 11 h 15, 15 h 30. Dim. : 16 h 15.
LYNX, de L. Geslin : Mer. : 14 h 15. Ven. : 15 h 45. Sam. : 14 h 15. Dim. : 16 h.
MY HERO ACADEMIA – WORLD HEROES' MISSION (VO-VF), de K. Nagasaki : Mer. : 16 h 10 (VF). Ven. : 18 h 10 (VO). Sam. : 11 h (VF), 16 h 20 (VO). Dim. : 14 h (VF).

DU 2 AU 8 FÉVRIER

ARTHUR RAMBO, de L. Cantet : Mer. : 14 h 15. Jeu. : 16 h 15. Ven. : 12 h, 13 h 55. Sam. : 11 h 15. Dim. : 11 h 15, 13 h 45. Mar. : 16 h 15.
H6 (VO), de Y. Ye : Mer. : 20 h 15. Jeu. : 20 h 15 + rencontre. Ven. : 18 h. Sam. : 11 h, 20 h 15. Dim, lun. : 14 h. Mar. : 18 h 15.
LES JEUNES AMANTS, de C. Tardieu : Mer. : 15 h 45, 20 h 15. Jeu. : 16 h, 18 h 30. Ven. : 12 h, 14 h 15 seniors, 20 h 15 + rencontre. Sam. : 16 h 10, 20 h 45. Dim. : 16 h 10, 20 h 45. Lun. : 18 h 15.

Mar. : 16 h 15, 20 h 30.
PETITE SOLANGE, d'A. Ropert : Mer. : 16 h 15, 20 h 30. Jeu. : 14 h, 18 h. Ven. : 12 h 15, 18 h 30. Sam. : 14 h 15. Dim. : 14 h 15, 20 h 15. Lun. : 11 h, 14 h. Mar. : 11 h, 16 h.
RED ROCKET (VO), de S. Baker : Mer. : 14 h, 18 h, 20 h 45. Jeu. : 16 h. Ven. : 14 h 15, 18 h 10, 20 h 45. Sam. : 11 h, 15 h 45, 20 h 45. Dim. : 11 h, 17 h 45, 20 h 30. Lun. : 20 h 30. Mar. : 11 h, 17 h 45.
THE SOUVENIR – PART.1 (VO), de J. Hogg : Mer. : 14 h 15, 20 h 45. Jeu. : 18 h. Ven. : 13 h 45. Sam. : 14 h, 20 h 30. Dim. : 15 h 30. Lun. : 18 h. Mar. : 16 h 40.
THE SOUVENIR – PART.2 (VO), de J. Hogg : Mer. : 18 h 30. Jeu. : 15 h 45, 20 h 30. Ven. : 18 h. Sam. : 16 h 30. Dim. : 18 h. Lun. : 14 h. Mar. : 20 h 45.
IRRADIÉS, de R. Panh : Jeu. : 20 h 30. Ven. : 16 h 30. Sam, dim, lun. : 18 h 15. Mar. : 20 h 15.
LES PROMESSES, de T. Kruithof : Mer. : 14 h, 18 h 15. Jeu. : 11 h, 15 h 55. Ven. : 14 h 15, 20 h 30. Sam. : 11 h, 16 h 15. Dim. : 11 h, 16 h 05. Lun. : 20 h 15. Mar. : 14 h, 18 h.
MUNICIPALE, de T. Paulot : Mer. : 16 h. Jeu. : 18 h 15. Ven. : 20 h 30. Sam. : 15 h 45. Dim. : 18 h 30. Lun. : 18 h 15. Mar. : 14 h.
SOUTERRAIN, de S. Dupuis : Mer. : 18 h 15. Jeu. : 11 h, 16 h 15. Ven. : 12 h 15, 14 h. Sam. : 18 h. Dim. : 20 h 45. Lun. : 11 h. Mar. : 20 h 45.

Rétro Losey :

THE SERVANT (VO), de J. Losey : Sam. : 18 h 25. Dim. : 13 h 45.
UN MONDE, de L. Wandel : Mer. : 16 h 45. Jeu. : 14 h, 18 h 35. Ven. : 12 h, 16 h 15.

Sam. : 11 h 15, 18 h 45. Dim. : 20 h 15. Lun. : 18 h. Mar. : 16 h, 19 h.
UNE JEUNE FILLE QUI VA BIEN, de S. Kiberlain : Mer. : 13 h 45. Jeu. : 14 h, 20 h 45. Ven. : 12 h, 16 h. Sam. : 13 h 45. Dim. : 11 h, 16 h 25. Lun. : 20 h 45. Mar. : 11 h, 16 h 10.
NIGHTMARE ALLEY (VO), de G. Del Toro : Mer. : 17 h 25. Jeu. : 11 h, 20 h 15. Ven. : 15 h 45, 20 h 15. Sam. : 14 h 15. Dim. : 15 h 40, 20 h 35. Lun. : 11 h, 17 h 45. Mar. : 13 h 45, 20 h 15.
LA VRAIE FAMILLE, de F. Gorgeart : Mer. : 20 h 30 + rencontre.
Aux frontières du Méliès :
CHRISTINE (VO), de J. Carpenter : Sam. : 20 h 30 + rencontre.
Cours au Méliès :
LA PASSION DE JEANNE D'ARC, de C. T. Dreyer : Lun. : 20 h + rencontre.
JARDINS ENCHANTÉS, collectif
LES VOISINS DE MES VOISINS SONT MES VOISINS + CM, d'A.L. Daffis et L. Marchand : Mer. : 13 h 45. Jeu. : 20 h 45. Ven. : 18 h 10. Sam. : 11 h, 14 h. Dim. : 14 h, 18 h 30. Lun. : 20 h 30. Mar. : 18 h 30.
MY HERO ACADEMIA – WORLD HEROES' MISSION (VO-VF), de K. Nagasaki : Mer. : 18 h (VO). Sam. : 18 h 30 (VO). Dim. : 11 h (VF).
VANILLE, de G. Lorin : Mer. : 16 h 45. Ven. : 17 h. Sam. : 13 h 45 + rencontre. Dim. : 11 h 15, 16 h 30.

Retrouvez tout le programme du cinéma Méliès en détail sur : www.montreuil.fr/cinema

Qi gong de la santé et de la longévité



VERONIQUE GUILLIEN

Découvrez le qi gong de la longévité grâce à l'association Hommes et plantes, qui propose initiation et pratique sous forme de stages. Le qi gong vise à renforcer l'énergie ancestrale portée par les reins. Il soulage les douleurs du dos, favorise le bien-être de la posture debout, renforce l'énergie vitale à travers des mouvements proches d'une gymnastique chorégraphique. 8, rue des Ormes. Le samedi de 11h à 12h15 ou le jeudi de 12h15 à 13h30. Tarif : 15 € le cours; réservation au 06 08 55 43 89.

33 % des habitants du quartier Solidarité – Carnot ont moins de 15 ans

Travaux dans les squares

Le square des Charmes est resté fermé pendant quatre jours, le temps de travaux de reprise du revêtement situé sous le toboggan. Il est à nouveau opérationnel. D'autres travaux ont actuellement lieu dans le square Patriarche. Ils comprennent la réfection de l'allée et des reprises de sols dans la grande aire de jeux, qui sera fermée jusqu'au 7 février.

Pour nous transmettre des informations relatives à votre quartier, contactez : christine.chalier@montreuil.fr

PERMANENCE DES ÉLUS : page 28.

COMPOST : 80, rue Carnot, le samedi de 11h 30 à 12h 30. Avenue Pasteur, le samedi de 11h à 13h. Place du 14-Juillet, le samedi de 11h 30 à 12h 30. Square Lucie-Aubrac, le dimanche de 11h 30 à 13h.

DATES DE L'ENLÈVEMENT DES ENCOMBRANTS : voir plan page 9.



JOSEPH BANDERET

COUP DE CHAPEAU

à Stéphanie Roussel
Depuis le confinement du printemps 2020, cette habitante de Solidarité – Carnot est très impliquée dans le collectif Vos gâteaux, en soutien aux soignants, aux pompiers, aux résidents des foyers. « J'aime Montreuil car il est facile de s'y rendre utile. » Durant les fêtes, c'est à l'attention des occupants du foyer de la rue de Stalingrad qu'elle a collecté vêtements et nourriture, avec l'aide de Cathy, une des animatrices du conseil de quartier, et le soutien du Théâtre municipal Berthelot – Jean-Guerrin.

SERVICE. Gérer ses mails, faire des démarches... Tout savoir pour surfer sur le web en sécurité !

Des ateliers numériques organisés à la bibliothèque Robert-Desnos et au fablab La Verrière viennent en aide aux personnes en situation d'isolement face à l'outil numérique.

La bibliothèque Robert-Desnos propose deux fois par mois des ateliers familiarisation avec l'outil numérique. À 70 ans, Chantal Thibault a participé à une session dédiée aux tablettes. « Nous étions six. Le formateur était très compétent, patient, bienveillant. Je souhaite qu'il y ait encore plus de formations de cette nature, notamment pour les femmes qui ne parlent pas français, car cela participe à l'émancipation. » La dématérialisation des démarches administratives gagne du terrain, notamment depuis la crise sanitaire et la mise en place du télétravail.



Ateliers numériques au fablab La Verrière, tous les vendredis.

GILLES DELBOS

Les seniors ne sont pas les seuls touchés par « l'exclusion numérique ». Trois Français sur cinq sont incapables de réaliser des démarches administratives en ligne, selon un rapport du Sénat publié en septembre 2020. « Les jeunes savent utiliser leur téléphone, pas forcément faire une mise en page pour une recherche d'emploi ou protéger leurs données personnelles »,

souligne Mathilde, responsable des ateliers numériques. La bibliothèque vient de recruter une conseillère numérique dédiée à l'espace des ordinateurs et des tablettes en accès libre.

UNE PERMANENCE

À deux pas de la bibliothèque Robert-Desnos, le fablab La Verrière propose le ven-

dredi après-midi le microlab senior, des ateliers d'initiation informatique, et une permanence le mardi de 14 h à 17 h sur rendez-vous. Ceci, en plus d'ordinateurs en accès libre le jeudi après-midi pour les adhérents. Afin d'accélérer l'inclusion numérique, un véritable enjeu, trois conseillers ont été recrutés par la mairie et déployés dans les centres sociaux. Ils vont aider les usagers dans leurs démarches et proposer des formations. Les écrivains publics jouent également un rôle important dans cette lutte, la plupart de leurs démarches étant maintenant numériques. n

À SAVOIR :

– Ateliers à la bibliothèque Robert-Desnos, deux samedis par mois à 10h30 inscription sur place ou au 0183 74 58 58.
– Microlab senior tous les vendredis jusqu'au 4 mars. Inscription au 07 67 96 2120 ou à l'adresse justine@fablab-laverriere.org

ON NE PARLE PLUS DE « FRACTURE » MAIS DE « PRÉCARITÉ NUMÉRIQUE » Julien Dufetelle, chargé de mission culture numérique à Est Ensemble



Que désigne le terme « fracture numérique » ?

L'expression « fracture numérique » ne correspond plus au diagnostic actuel. D'abord, parce qu'elle désigne à l'origine les freins matériels que rencontrent les habitants mais laisse de côté la question du manque de compétences et les barrières psychologiques à l'apprentissage. Mais aussi car parler de fracture laisse penser qu'il y a d'un côté ceux qui savent se servir des outils numériques et de l'autre ceux

qui ne savent pas. Or la réalité est plus complexe. On parle donc désormais de « précarité numérique », qui englobe les difficultés matérielles et « l'illectronisme » [terme obtenu par la contraction d'« illettrisme » et d'« électronique », *ndlr*]. Les politiques d'inclusion numérique doivent également tenir compte des autres fractures : territoriales, sociales, générationnelles, linguistiques...

Comment favoriser l'inclusion numérique ?

Vingt-sept conseillers numériques financés par l'État arrivent depuis

quelques semaines dans le territoire d'Est Ensemble. À Montreuil, il y aura une conseillère numérique à la bibliothèque, un à la maison de l'emploi de Bagnolet-Montreuil et trois, recrutés par la Ville, au sein des centres sociaux. Est Ensemble aura pour rôle d'animer avec les villes cette communauté d'aidants, afin de proposer aux habitants une offre complète qui n'oublie aucun public, aucun quartier et ne délaisse aucune thématique. Les conseillers numériques auront par ailleurs vocation à se déployer hors les murs et en soutien aux associations, pour aller au plus près des besoins de la population.



GILLES DELBOS

COUP DE CHAPEAU

à Philippe Meyer

C'est en organisant le financement d'un dispensaire à Madagascar pour son entreprise que ce « Montreuillois depuis toujours » s'est découvert une fibre humanitaire et une passion pour la région de Tuléar. En créant l'association Projet action en 1996 pour y financer hôpitaux, écoles, marchés couverts, soit 260 réalisations à ce jour, Philippe Meyer a tissé de liens de solidarité avec les habitants. « En 25 ans, je m'y suis fait des amis, que je n'ai pas vus depuis 22 mois à cause du Covid. Ils me manquent. » projet-action.org

TRAVAUX. Derniers coups de pioche avant de découvrir la nouvelle place de la République



NOSWIL

Prise de vue aérienne qui permet de mieux mesurer l'importance des travaux et aménagements en cours place de la République.

Nouvel espace de vie et de respiration, la place de la République achève sa mue par des travaux d'ampleur qui vont durer jusqu'au printemps.

Afin de s'adapter au rythme et aux besoins du quartier, la place de la République vit une dernière phase de travaux. Commencés le 10 janvier dernier, ils prendront fin en mai de cette année. Ces travaux s'inscrivent dans une reconfiguration d'ampleur qui s'étend sur un hectare, pour un budget total de 2,3 millions d'euros. Entamée fin 2019, celle-ci a vu la piétonisation de la rue au

nord de la place et la création d'une nouvelle aire de jeux pour les tout-petits. Une deuxième phase, en juin 2021, s'est portée sur la rue Robespierre, avec la relocalisation du marché et l'élargissement des trottoirs, et sur la rue Raspail, sous laquelle a été construit un bassin d'infiltration des eaux pluviales.

CONVIVIALITÉ ET FRAÎCHEUR

C'est au cœur du square que va se concentrer la dernière tranche de travaux. L'amphithéâtre est en cours de démolition. Il sera remplacé par une scène en bambous surélevée, localisée plus à

l'ouest. De quoi favoriser les envies de spectacles, de performances, et organiser la convivialité et la vie du square. Cette scène devrait également ravir les danseurs de claquettes ! Les enfants et les adolescents pourront investir à leur guise une deuxième aire de jeux de 800 m², mais aussi un espace de brumisation et 600 m² d'espaces verts, dont une portion de pelouse. Le bassin souterrain sera relié à une noue pour une gestion alternative des eaux pluviales, et un nouveau composteur sera installé au sud du square. En parallèle, la rue Barbès sera aménagée sur le modèle du parvis situé devant le centre

social Lounès-Matoub, avec des bancs, des arbres... Un système d'accès par badge pour les riverains ayant un véhicule ainsi que pour les livraisons sera mis en service à la fin des travaux. Par ailleurs, au total, ce ne sont pas moins de trente-cinq arbres qui auront été plantés : des tilleuls, des érables champêtres, des copalmes d'Amérique, des fusains ailés, des frênes, des pins sylvestres... Des essences très variées afin de minimiser les risques de propagation des maladies entre les arbres de même espèce. Cette végétalisation bienvenue rafraîchira la place et contribuera à préserver la biodiversité en ville. ■

Arpentage ZAC de la Fraternité



GILLES DELBOS

Les habitants sont invités à un arpentage afin de faire le point sur l'évolution des sites de la ZAC de la Fraternité qui feront l'objet de réhabilitations et de reconstructions pour améliorer le cadre de vie et lutter contre l'habitat insalubre. Cet arpentage se déroulera en présence de Gaylord Le Chequer, premier adjoint au maire, de François Birbès, conseiller territorial délégué à la lutte contre l'habitat indigne, de l'architecte coordinateur et des opérateurs. Rendez-vous le samedi 5 février à 10 h à l'angle des rues d'Alembert et Étienne-Marcel. Inscription sur : bit.ly/arpentage-zac-fraternite

40 arbres viennent d'être plantés boulevard Chanzy

Quel projet pour Lounès-Matoub ?

Le centre social Lounès-Matoub vous invite à participer aux groupes de travail qui se réunissent dans le cadre du renouvellement de son projet social. Ces groupes de réflexion et de propositions permettront à la structure de répondre au plus près aux besoins des habitants. Centre social Lounès-Matoub, 4-6, place de la République ; jeudi 27 janvier de 17 h à 18 h 30 et samedi 29 janvier de 10 h à 11 h 30. Inscription au 0171 89 25 09.

Pour nous transmettre des informations relatives à votre quartier, contactez : christine.chalier@montreuil.fr

PERMANENCE DES ÉLUS : page 28.

COMPOST : 116, rue de Paris, le dimanche de 11 h à 12 h 30. 24, rue Jules-Ferry, le dimanche de 11 h à 12 h.

DATES DE L'ENLÈVEMENT DES ENCOMBRANTS : voir plan page 9.

Livraison de repas & service à domicile



Au choix : 3 entrées, 3 plats et 2 garnitures...

Cuisine traditionnelle et copieuse

Déjeuner à la carte : **14,80 €**
Déjeuner équilibre : **13,95 €**

Devis gratuit personnalisé avec prise en compte de vos aides éventuelles APA, PCH, CNAV...
Chèques CESU, ADPA acceptés. Déduction fiscale sur toutes nos prestations.

Interventions 7 jours sur 7
Aide aux repas, courses, lever, coucher, aide à la toilette, accompagnement, stimulation... Travaux ménagers, repassage



01 48 57 06 21



Et la vie devient plus simple...

le Service au Quotidien

102, avenue de la Résistance 93100 MONTREUIL - www.service-quotidien.fr

-10% SUR TOUTES NOS PRESTATIONS sur présentation de ce journal

Artisan-Couvreur

J. Schtenegry

Couverture | Charpente | Maçonnerie
Peinture intérieur et extérieur
Création et remplacement de Velux

Nettoyage gouttière à partir de 30€

Devis et déplacements gratuits
GARANTIE DÉCENNALE

BUREAU **09 81 99 87 55**
CHANTIER **06 61 38 08 55**



l'aide à domicile **ADHAP** **Besoin d'aide à domicile ?**
ADHAP s'occupe de tout en 48h - 7j/7 - 24h/24

**Aide à l'hygiène et aux repas • Garde active
Garde de nuit (selon législation en vigueur)
Aide à la mobilisation • Accompagnement • Travaux ménagers**

50% de crédit d'impôt selon article 199 bis des articles du CGI

Possibilité de règlement par chèques ADPA distribués par le Conseil départemental, par CESU préfinancés, par la MDPH et différentes mutuelles et/ou complémentaires santé.

Service sous contrat avec le département offrant des possibilités de réductions complémentaires ou de tarification spécifique

Nous intervenons sur :
MONTREUIL - ROSNY SOUS BOIS - NOISY LE SEC - NOISY LE GRAND - BAGNOLET - GAGNY ROMAINVILLE - VILLEMOMBLE - LES LILAS LE PRE ST GERVAIS - NEUILLY SUR MARNE - NEUILLY PLAISANCE - MONTFERMEIL - GOURNAY SUR MARNE COUBRON - PANTIN - CLICHY SOUS BOIS

01 56 63 09 35
216 rue du Général Leclerc
93110 ROSNY-SOUS-BOIS
adhap93a@adhapservices.eu

www.adhapservices.fr

Lycée Claude Nicolas Ledoux
EBTP • **créer & construire**

Externat • Demi-pension
Formation initiale ou par apprentissage

Lycée privé reconnu et sous contrat d'association avec l'État, labellisé Lycées des Métiers

89, rue Édouard Vaillant • 93100 Montreuil
Tél. : 01 48 08 11 21 • www.ledoux-ebtp.com

Journée Portes Ouvertes samedi 12 février 2022 de 9h00 à 17h00
en présentiel, sous réserve des conditions sanitaires en vigueur.

Enseignement Général et Technologique

- BAC enseignement général - portails : Maths & Sciences, Sciences Eco & Géopolitique, Arts, Sciences du numérique, Education Physique & Culture Sportive
- BAC PRO Bâtiment & BAC PRO Communication Visuelle
- Préparatoire Enseignement Supérieur en Génie Civil
- BTS Bâtiment, Travaux Publics, Géomètre, Économie de la Construction
- DN MADE mentions Événements & Espace
- Bachelor Technologique Management & Gestion de Travaux dans le BTP



FONDATION ŒUVRE DE LA CROIX SAINT-SIMON
RECONNUE D'UTILITÉ PUBLIQUE LE 26 DÉCEMBRE 1922
INSTITUT DE FORMATION PARAMÉDICALE ET SOCIALE

FORMATION SANTÉ ET SOCIAL - RENTRÉES 2022 - ENSEMBLE POUR VOTRE RÉUSSITE -

AUXILIAIRE DE PUÉRICULTURE Formation sur 12 mois : cursus complet - Septembre 2022 / juillet 2023 Formation sur 7 à 10 mois : cursus partiel - Septembre 2022 / mars 2023	SÉLECTION SUR DOSSIER + ORAL Calendrier de l'ARS en attente Pré-inscription sur notre site Internet - Envoi du dossier en format papier - Pas de frais de sélection
AIDE-SOIGNANT Formation sur 12 mois : cursus complet - Septembre 2022 / juillet 2023 Formation sur 7 à 10 mois : cursus partiel - Septembre 2022 / mars 2023	SÉLECTION SUR DOSSIER + ORAL Calendrier de l'ARS en attente Pré-inscription sur notre site Internet - Envoi du dossier en format papier - Pas de frais de sélection
INFIRMIER Formation sur 3 ans - Rentrée septembre 2022	PARCOURSUP 20 janvier - 29 mars 2022 CONCOURS 29 novembre 2021 - 28 janvier 2022 Frais de sélection 90 euros
ACCOMPAGNANT EDUCATIF ET SOCIAL Formation sur 14 mois en alternance - Rentrée en septembre 2022	SÉLECTION SUR DOSSIER + ORAL Ouverture des inscriptions en mars 2023

SOIRÉES PORTES OUVERTES 11 et 12 février 2022

- Présentation des formations
- Atelier Parcoursup
- Préparations sélections
- Visite des locaux, rencontre avec les étudiants et les diplômés

Inscription obligatoire
Entrée limitée

Toutes les informations sur : <https://www.croix-saint-simon.org/institut-formation-continue>
81-83 rue Michélet - 93100 Montreuil
01 41 58 56 70 / ifps@lafocss.org

CITROËN **Entretien et réparation toutes marques**

GARAGE MOLIERE WILSON

Vente de voitures neuves et d'occasion

Réparateur agréé

16, rue Molière - 93100 MONTREUIL
Tél. : 01 42 87 16 22

Vous accueillez de lundi au vendredi de 8h30 à 12h et de 13h30 à 18h00

Climatisation, suspension, échappement, freins, pneumatiques



Yann Kitala invite l'ESDM foot à visiter les installations du FC Sochaux



Les 16 et 17 janvier, l'équipe de foot U14 de l'Élan sportif de Montreuil (ESDM) s'est déplacée à Sochaux pour visiter le stade et le centre d'entraînement de ce club qui évolue aujourd'hui en Ligue 2 (après avoir longtemps fait les beaux jours de la Ligue 1). La veille, les Montreuillois avaient même eu le privilège d'assister à une rencontre de championnat qui s'était soldée par une victoire des locaux (3-2 contre Caen). Cette invitation émanait de Yann Kitala, qui a porté les couleurs de l'ESDM enfant et qui évolue comme avant-centre au FC Sochaux-Montbéliard après avoir été formé à l'Olympique lyonnais. Originaire du quartier La Noue, Kitala a gardé des liens solides avec son ancien club, où joue actuellement Enzo, son petit frère, et avec sa ville. Le Montreuillois lui a d'ailleurs récemment consacré un portrait dans son numéro 126 (du 21 octobre 2021), au sein du dossier « 8 footballeurs montreuillois en haut de l'affiche ».

Yassine Bouchettat (RSCM Karaté) se pare d'or en Coupe de France



Pour Yassine Bouchettat, la moisson de médailles continue. Le jeune karatéka du Red Star (cadets 1, - 70 kg) a obtenu la médaille d'or en Coupe de France combiné kata/combat le 9 janvier à Sélestat (Bas-Rhin). S'il collectionne les distinctions depuis trois ans - 3^e à l'Open de France (cadets), 3^e lors du prestigieux Open international Adidas (minimes), 2^e en Coupe de France (benjamins) -, le Montreuillois n'avait encore jamais décroché le précieux métal.

TENNIS À ARTHUR-ASHE, AVEC LE TOURNOI ANNUEL DE L'ASTM

Depuis le 21 janvier et jusqu'au 6 février, le centre sportif Arthur-Ashe est le théâtre de l'Open de l'Association sportive de tennis de Montreuil. Un rendez-vous ouvert aux professionnels comme aux amateurs et qui constitue le point d'orgue de la saison.

Pour l'Association sportive de tennis de Montreuil (ASTM), l'Open annuel, est LE rendez-vous de la saison. Ce tournoi, qui se déroule depuis le 21 janvier et dont les finales des tableaux masculin et féminin auront lieu le 6 février, rassemble au centre sportif Arthur-Ashe 400 pratiquants de toute l'Île-de-France, pros et amateurs. Unique prérequis : être titulaire d'une licence joueur. « Les pros viennent pour faire le plein de points et grappiller des places au classement, affirme Alain Pierre-Elie, président de l'ASTM. Les amateurs pour relever un défi ou pour le plaisir. Personne n'est là pour l'appât du gain. Et puis, 400 inscrits (dont de nombreux Montreuillois), c'est beaucoup. » Le centre sportif Arthur-Ashe ne serait pas étranger à ce succès, selon Alain. Le « temple de la raquette montreuillois » dispose de courts



La montée au filet entraîne un passing-shot de l'adversaire, auquel répond une belle volée de revers.

couverts, chauffés et dotés de surfaces en résine (moins contraignante que la terre battue), de nombreux vestiaires et toilettes, et même d'un sauna.

FAVORISER LA PRATIQUE
Créée *ex nihilo* en 2016 sur les cendres du Montreuil tennis club, l'ASTM a bien grandi. Affiliée à la Fédération française de tennis, elle s'appuie sur six éducateurs, dont quatre diplômés d'État, et 503 adhérents. « En termes d'effectifs, nous sommes le troisième plus gros club du département, derrière

Noisy-le-Grand et Villemomble, annonce le dirigeant. Lors du premier confinement, nous avons maintenu l'activité grâce aux courts en extérieur, qui ont rouvert rapidement. Durant cette période, nous avons perdu seulement 19 % de nos adhérents. » En 2019, le club avait décidé de mettre l'accent sur trois volets : son image (en créant un site Internet et en renforçant sa présence sur les réseaux sociaux), son développement et son projet sportif, qui vise notamment à démocratiser la pratique du tennis. Si l'ASTM a quelque

peu été coupée dans son élan par le Covid, elle vient de déposer un dossier pour intégrer le dispositif « Fête le mur ». Créé par Yannick Noah en 1996, celui-ci permet aux enfants des quartiers prioritaires de la politique de la ville (QPPV) de s'initier au tennis. Autres projets en cours : le partenariat avec la maison de quartier du Grand-Air et la convention signée avec le collège Cesaria-Evora pour y développer la pratique féminine. À l'ASTM, la petite balle jaune ne s'arrêtera pas de rebondir de sitôt. ■ Grégoire Remund

Quand les seniors font le mur... pour la forme

À ce centre sportif Arthur-Ashe, le mur interactif (une aire de jeux immersive qui permet de jouer à des jeux vidéo depuis un mur tactile, lire *Le Montreuillois* n° 111, du 28 janvier 2021) n'est pas l'apanage des enfants et des ados. NeoXperiences, la jeune start-up qui a conçu cette nouvelle technologie et avec laquelle la Ville a scellé un partenariat l'an passé, vient de mener une étude en sport santé auprès d'un panel de 38 seniors.

UN RETOUR ADAPTÉ À L'ACTIVITÉ PHYSIQUE

À travers dix séances au cours desquelles les volontaires (âgés de 60 à 80 ans) ont pu se mesurer au mur, Néva Béraud-Peigné, enseignante en activité physique adaptée, a évalué les capacités physiques de chacun. « Les exercices visaient à faire



Le ludique et sportif mur interactif n'est pas réservé aux enfants.

monter leur fréquence cardiaque. Ils ont très bien réagi et la plupart se sont prêtés au jeu. Surtout, il a été démontré que le mur interactif était adapté à ce public », explique

la jeune femme. À l'issue de cette enquête, NeoXperiences a proposé à la municipalité de mettre en place un programme de remise en forme, qui débutera le 21 février pour une durée de

3 mois. « Des tests physiques et cognitifs seront réalisés avant et après le programme afin de vérifier quels sont les bénéfices du mur par rapport à d'autres activités, poursuit Néva Béraud-Peigné. Les résultats obtenus lors de la première étude vont nous permettre de mettre en place des séances plus adaptées. » Public principalement visé : les seniors éloignés du sport, qui ne suivent pas les recommandations de l'OMS, à savoir 2 heures d'activité physique par semaine. Les inscriptions sont encore ouvertes. ■ G. R.

À SAVOIR

Pour plus de renseignements, contactez le centre sportif Arthur-Ashe au 017186 28 50 - 156, rue de la Nouvelle-France; ou le Centre communal d'action sociale (CCAS), au 0148 18 60 00 - tour Altaïs, 1, place Aimé-Césaire, 5^e étage.

COMPOST. RÉDUIRE LES DÉCHETS, ENRICHIR LES CULTURES ET CRÉER DU LIEN

L'ouverture d'un nouveau compost de quartier – ou sa remise en route, comme dans le cas de celui de Jules-Verne, à la Boissière –, ou simplement l'envie d'habitants d'une résidence de se mettre au compostage sont l'occasion de rappeler quelques règles.

Le compostage réduit les déchets, fournit une matière riche pour les cultures et crée du lien entre les habitants. Dans les composteurs partagés, en zone urbaine, pour lutter contre les odeurs et ne pas attirer rongeurs et chats errants, on évite les produits animaux, ainsi que la litière du chat, les mouchoirs en papier et les baguettes de pain entières. Une seule règle incontournable : respecter l'équilibre entre les matières azotées (de 50 à 70 % de vert-mou-humide, comme les épluchures, les fruits gâtés, etc.) et les matières carbonées (de 30 à 50 % de brun-dur-sec, comme les petits branchages, les feuilles mortes, etc.). Dans les composts de quartier, on fournit du broyat (branchages passés au broyeur), ou mulch, que l'on ajoute à chaque dépôt de déchets ménagers (suivant un calendrier, indiqué au bas de la page dédiée à votre quartier dans



FRANCESCO GATTONI

Il est indispensable de brasser et aérer le compost.

Le Montreuillois). Il faut aussi brasser et aérer le compost. Des formations sont dispensées par l'association Le Sens de l'humus pour ceux qui souhaitent installer un compost de quartier ou en pied d'immeuble (sachant que, dans ce dernier cas, il faut disposer d'un espace adapté et avoir l'accord du gestionnaire du site). Elles impliquent la participation de cinq habitants pour l'animer, et quinze pour y déposer leurs déchets. Est Ensemble organise aussi des formations gratuites pour les habitants disposant d'un jardin privé ou vivant en appartement et qui auront recours au lombricompostage (soit la transformation de déchets organiques domestiques par des vers du fumier). À l'issue de ces formations, on peut obtenir gratuitement un composteur ou un lombricomposteur. ■ Catherine Salès
À savoir : formation Est Ensemble : 0 805 055 055 ou par e-mail à : compostage@est-ensemble.fr

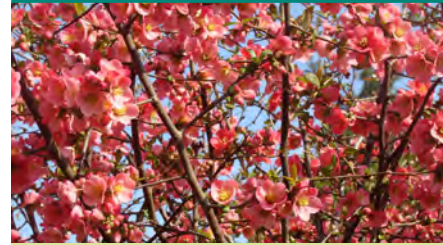
● Balcons et terrasses

Vous pouvez encore garnir vos jardinières de primevères et pensées. Comme on ne sait pas ce que fin janvier et février nous réservent, une attention particulière doit être portée à la protection des pots et jardinières extérieurs. Vérifiez les voiles d'hivernage, ou le papier bulle. Ne laissez pas d'eau sur les coupelles. Au contraire, surélevez les pots et rassemblez-les si possible. S'il y a redoux, arrosez modérément les pots qui sont abrités de la pluie. Profitez-en pour nettoyer vos pots vides.

● Au jardin

C'est le moment de tailler la glycine, s'il ne gèle pas. Cette grimpante d'une vigueur peu commune (attention aux gouttières !) se couvre de grappes odorantes si on la taille soigneusement en été et en hiver. Raccourcissez si besoin les charpentières, et taillez les tiges en ne laissant que 2 à 3 yeux (soit 8-10 cm de longueur) sur l'ensemble de la plante. Si vous avez un composteur, vérifiez qu'il n'est ni trop humide, ni trop sec. Aérez-le avec une fourche si vous n'avez pas d'aérateur de compost.

EN VEDETTE



D.R.

Le cognassier du Japon

Arbuste fleurissant de février à avril. Très rustique (jusqu'à -25 °C), il s'adapte à la plupart des sols, apprécie le soleil et tolère la mi-ombre. Il se se plaît donc en ville, où il supporte bien la pollution.

● En intérieur

Vérifiez que vos cactus n'ont pas de cochenilles. Si oui, débarrassez-les des amas cotonneux avec un coton-tige imbibé d'alcool. Évitez courants d'air et changements de température à vos plantes d'intérieur, ce qui oblige à les changer de place quand vous aérez. Donnez-leur un maximum de lumière. Nettoyez les feuilles des philodendrons. Ne laissez pas l'eau stagner au fond des soucoupes. Si l'air est sec, placez des saturateurs d'air et brumisez les plantes qui ont besoin d'humidité.

Comment prendre rendez-vous avec votre élu de quartier

BAS-MONTRÉUIL – RÉPUBLIQUE / ÉTIENNE-MARCEL – CHANZY / BOBILLOT
Antenne vie de quartier République, 59, rue Barbès. Tél. 01 71 86 29 10.

BAS-MONTRÉUIL – RÉPUBLIQUE
Maison du Bas-Montreuil Lounès-Matoub, 4-6, rue de la République.

Dominique Attia : pour prendre rendez-vous : 01 48 70 64 84.

Olivier Stern : pour prendre rendez-vous : 01 48 70 61 79.

BAS-MONTRÉUIL – ÉTIENNE-MARCEL – CHANZY
Centre de quartier Jean-Lurçat, 5, place du Marché.

Marie-Hélène Carlier : pour prendre rendez-vous : mariehelene.carlier@montreuil.fr

Romain Delaunay : pour prendre rendez-vous : romain.delaunay@montreuil.fr

BAS-MONTRÉUIL – BOBILLOT
Méline Le Gourriérec : pour prendre rendez-vous : 01 48 70 64 51.

Olivier Madaule : pour prendre rendez-vous : 01 48 70 65 62, olivier.madaule@montreuil.fr

LA NOUË – CLOS-FRANÇAIS / VILLIERS – BARBUSSE
Antenne vie de quartier, 100, rue Hoche. Tél. 01 71 86 29 35.

LA NOUË – CLOS-FRANÇAIS
Maison de quartier Annie-Fratellini, 2-3, place Jean-Pierre-Timbaud.

Belaid Bedreddine : pour prendre rendez-vous : 01 48 70 64 93.

Nathalie Leleu : pour prendre rendez-vous : nathalie.leleu@montreuil.fr

VILLIERS – BARBUSSE
Maison de quartier Gérard-Rinçon, 30, rue Ernest-Savart.

Olivier Charles : pour prendre rendez-vous : 01 48 70 64 51.

Karine Poulard : pour prendre rendez-vous : karine.poulard@montreuil.fr

SOLIDARITÉ – CARNOT / CENTRE-VILLE / JEAN-MOULIN – BEAUMONTS
Antenne vie de quartier Gaston-Lauriau, 35, rue Gaston-Lauriau. Tél. 01 71 86 29 30.

SOLIDARITÉ – CARNOT
Centre de quartier Mendès-France, 59, rue de la Solidarité.

Danielle Creacheadec : pour prendre rendez-vous : 01 48 70 64 51.

Wandrielle Jumeaux : pour prendre rendez-vous : wandrielle.jumeaux@montreuil.fr

CENTRE-VILLE
Mohamed Abdoulbaki : pour prendre rendez-vous : 01 48 70 64 84.

Mireille Alphonse : sur rendez-vous au 01 48 70 66 29.

JEAN-MOULIN – BEAUMONTS
Maison de quartier, 35, rue Gaston-Lauriau.

Anne Ternisien : pour prendre rendez-vous : 01 48 70 64 84.

Richard Galera : pour prendre rendez-vous : richard.galera@montreuil.fr

RAMENAS – LÉO-LAGRANGE / BRANLY – BOISSIÈRE
Antenne vie de quartier Jules-Verne, 65, rue Édouard-Branly. Tél. 01 71 89 26 75.

RAMENAS – LÉO-LAGRANGE
Centre de quartier des Ramenas, 149, rue Saint-Denis.

Baptiste Perreau : pour prendre rendez-vous : baptiste.perreau@montreuil.fr

Michelle Bonneau : pour prendre rendez-vous : 01 48 70 61 79.

BRANLY – BOISSIÈRE
Antenne vie de quartier Jules-Verne, 65, rue Édouard-Branly.

Philippe Lamarche : pour prendre rendez-vous : 01 48 70 64 84.

Catherine Serres : pour prendre rendez-vous : catherine.serres@montreuil.fr

BEL-AIR – GRANDS-PÊCHERS – RENAN / SIGNAC – MURS À PÊCHES
Antenne vie de quartier, 2, rue Claude-Bernard. Tél. 01 71 89 26 55.

BEL-AIR – GRANDS-PÊCHERS – RENAN
Centre de quartier Marcel-Cachin, 2, rue Claude-Bernard. Tél. 01 71 89 26 55.

Haby Ka : pour prendre rendez-vous : haby.ka@montreuil.fr

Amin Mbarki : pour prendre rendez-vous : amin.mbarki@montreuil.fr

SIGNAC – MURS À PÊCHES
Centre de quartier Marcel-Cachin, 2, rue Claude-Bernard. Tél. 01 71 89 26 55.

Florent Guéguen : pour prendre rendez-vous : florent.gueguen@montreuil.fr

Nathalie Lana : pour prendre rendez-vous : 01 48 70 65 62, nathalie.lana@montreuil.fr

RUFFINS – THÉOPHILE-SUEUR / MONTREAU – LE MORILLON
Antenne vie de quartier Blancs-Vilains
Mairie annexe des Blancs-Vilains 77, rue des Blancs-Vilains
Du lundi au vendredi de 9 h 30 à 12 h 30 et de 13 h 30 à 17 h 30 et le jeudi de 14 h à 17 h 30.
Tél. 01 48 70 64 08.

RUFFINS – THÉOPHILE-SUEUR
Centre de quartier Micheline-Marquis, 172, bd Théophile-Sueur.

Yann Leroy : pour prendre rendez-vous : yann.leroy@montreuil.fr

Murielle Bensaïd : pour prendre rendez-vous : murielle.bensaïd@montreuil.fr

MONTREAU – LE MORILLON
Mairie annexe, 77, rue des Blancs-Vilains.

Florian Vigneron : pour prendre rendez-vous : 01 48 70 64 93.

Dominique Glemas : pour prendre rendez-vous : dominique.glemas@montreuil.fr

Vos conseillers départementaux

Canton Nord
Frédéric Molossi, vice-président du conseil départemental. Les permanences ont lieu sur rendez-vous au 01 43 93 93 77.

Belaid Bedreddine, vice-président chargé de l'écologie urbaine. Les permanences ont lieu sur rendez-vous au 06 24 64 52 60, soit au centre social La Noue, 100, rue Hoche, soit en mairie (à préciser lors de la prise de rendez-vous).

LE FACTEUR EST-IL PASSÉ À MONTREUIL EN 1477 ? PETITE HISTOIRE DE LA POSTE

La Croix-de-Chavaux doit son nom au fait d'avoir abrité un relais de chevaux de la malle-poste. A-t-elle accueilli les premiers postiers mis en place par Louis XI vers 1477 pour les ordres et la communication interne de l'État ? Cinq siècles et demi plus tard, La Poste dessert à Montreuil 53 500 boîtes aux lettres.

Il avait la moustache tombante, le képi froissé, la bicyclette geignarde et la sacoche plate. Il était le héros du film *Jour de fête* de Jacques Tati en 1949. Plus d'un demi-siècle plus tard, le facteur – ou la factrice – porte le casque, la bicyclette est électrique et la sacoche s'allège d'année en année. Le courrier, désormais, est fait pour l'essentiel de factures, de lettres recommandées et d'avis de contravention. La lettre glissée dans une enveloppe à l'adresse calligraphiée et ornée d'un timbre dessiné par la main d'un graveur est devenue rare. Deux doigts sur le clavier d'un téléphone se sont substitués au kitch de la carte de vœux qui, il y a une dizaine d'années encore, emplissait les sacs postaux en début d'année.

Plutôt que la fin d'un service, il s'agit de sa mutation à raison d'une baisse du courrier de 8 % par an – corrélée à celle des effectifs des facteurs, passés en cinq ans (de 2016 à 2021) de 65 à 58 à Montreuil – compensée par la hausse de plus de 25 % des colis issus du commerce numérique. Et là, la bicyclette, fût-elle électrique, est remplacée par la camionnette. Une mutation brutale en une décennie pour une institution vieille d'un demi-millénaire en France. Pays qui a joué un rôle dominant dans l'histoire mondiale des services postaux au point d'imposer sa langue (partagée avec l'anglais depuis 1994) à l'Union postale. C'est ainsi qu'à Plovdiv, au cœur de la plaine de Thrace bulgare, l'enseigne du bâtiment affiche fièrement « Poste », en conformité avec une réglementation datant de la fin du XIX^e siècle. Ce n'est rien d'autre que l'héritage lointain de Louis XI qui, vers 1477, crée en France la poste aux chevaux, animée notamment par une équipe de cavaliers de l'écurie du roi chargée de transmettre ses messages aux provinces. Un peu plus d'un siècle plus tard, Henri IV élargit le domaine réservé à la royauté à l'acheminement du courrier des particuliers, en créant la poste aux lettres. Une ordonnance de Louis XIV accorde, quelques décennies plus tard, à Jean-Jacques Renouard de Villayer la création de la « petite poste de Paris », imposant de fait aux Parisiens de se doter d'une boîte aux lettres desservie par les premiers facteurs.



En 1889, la malle-poste s'arrêtait à la poste de Montreuil, située à la Croix-de-Chavaux, carrefour régional depuis des siècles. Les cochers y changeaient d'attelage. Désormais, le bâtiment accueille le siège des syndicats locaux.

PARIS-LYON EN DEUX JOURS

Le même Louis XIV, convaincu du parti financier à tirer de cette activité apparemment rentable, donne naissance à la ferme postale. Les familles Pajot et Rouille en sont les fermiers et versent chaque année jusqu'en 1738 une somme confortable à la royauté. Ceci ne valait que pour Paris. Le reste du pays relevait d'un surintendant général des postes. Les lettres étaient prises en charge par un courrier accompagné d'un postillon. Et ceci de relais de poste en relais de poste distants de sept lieues (28 kilomètres), avec changement d'équipage à chacun d'eux. Un service qui avait un prix, payé par le destinataire et perçu par les directeurs. Une lettre postée à Paris arrivait un peu plus de deux jours plus tard à Lyon, soit le même temps qu'aujourd'hui si elle n'est pas affranchie « prioritaire ».

En 1760, Clément Humbert Piarron de Chamousset inaugure une deuxième petite poste parisienne avec un effectif de deux cents facteurs agitant un claquoir pour annoncer leur passage trois fois par jour. Un exercice qui durera vingt ans, imité dans la plupart des grandes

villes de province avant que petites postes urbaines et grande poste rurale soient réunies sous une même enseigne en 1780. La Révolution mettra un terme définitif à ces initiatives et rassemblera le tout sous la coupe de l'État.

C'est au XIX^e siècle que la poste acquiert un statut et un fonctionnement proches de ceux que nous lui connaissons. En 1801, le monopole de la poste est consacré par un arrêté du Consulat. Bientôt, le chemin de fer remplace progressivement les malles-poste tirées par des chevaux, des bateaux à vapeur emportent le courrier à travers la Méditerranée. En 1849 – neuf ans après le Penny Black britannique –, le premier timbre français, à l'effigie de Cérès, déesse grecque des moissons, est émis, simplifiant durablement l'envoi des lettres. Pendant plus d'un siècle, poste, télégraphe et téléphone feront cause commune sous une même autorité. Puis, en 1988, le téléphone prend son autonomie avant que La Poste (les majuscules s'imposant désormais) se mue en société anonyme. Et celui qui était usager en est devenu client. ■

L'agenda des aînés

Renseignements, adhésions ou inscriptions auprès du service Personnes âgées, pôle animation retraités, CCAS. Informations et inscriptions : tél. 01 48 70 6166 ou 01 48 70 66 12.

LE CINÉMA LE MÉLIÉS

Vendredi 4 février à 14 h

Les Jeunes Amants, de Carine Tardieu (France – 2021 – 1h 52) Shauna, 70 ans, libre et indépendante, a mis sa vie amoureuse de côté. Elle est

cependant troublée par la présence de Pierre, cet homme de 45 ans qu'elle avait tout juste croisé, des années plus tôt. À ceci près que Pierre est marié et père de famille.

■ PAR LE PÔLE ACTIVITÉS SENIORS DU CCAS

Judi 10 février (après-midi) Musée du chocolat

Pour sa reprise en 2022, le pôle senior vous propose un après-midi gourmand où vous profiterez d'une visite guidée suivie d'un atelier de création de chocolat. Tarifs : 7 € ou 10 € + 2 tickets RATP.

Préinscription téléphonique : 1^{er} et 2 février.

Vendredi 18 février à 11 h

Musée de la Mode
Visite guidée de l'exposition

L'Histoire de la mode au palais Galliera.

Tarifs : 7 € ou 10 € + 2 tickets RATP.

Préinscription téléphonique : 7 et 8 février.

(À noter, changement de date pour cette activité qui devait avoir lieu le mardi 24 février.)

À partir du 21 février Activité physique au centre sportif Arthur-Ashe

Étude afin d'évaluer les effets physiques (force, souplesse, équilibre, endurance) et cognitifs (mémoire, planification, attention...). Gratuit.

Contact : Néva Beraud-Peigné au 06 58 93 64 50.

■ PAR LES SENIORS BÉNÉVOLES DE NOS QUARTIERS

Centre de quartier Jean-Lurçat

Moments conviviaux et jeux tous les après-midis de 14 h à 17 h.

Loto : mardi 8 février

sur inscription : 06 89 39 39 12.

Ping-pong : du lundi au vendredi, de 15 h à 18 h.

Renseignements : 06 75 10 95 13.

Centre de quartier Marcel-Cachin

Jeux de société avec goûter partagé : tous les mardis, de 14 h à 17 h.

(Inscription préalable le lundi auprès du pôle seniors 01 48 70 61 66 ou 66 12.)

À VENIR

Mardi 3 mars : musée de la Musique à la Philharmonie

À NOTER : Vous pouvez, dès à présent, retirer le passe senior à l'accueil du service personnes âgées, uniquement le matin (fermeture jeudi).

MONTREUIL RASSEMBLÉE**Montreuil : Bonheur et richesse de la solidarité !**

Pour sauver leur vie, nombreuses et nombreux sont les artistes à devoir quitter leur pays, quand il tombe sous le joug d'un régime totalitaire. Jugés dangereux parce que leur art porte une force singulière, dérangeante qui peut au-delà d'eux faire entendre les voix et la culture de leurs sœurs et frères d'humanité, réduits au silence. C'est pourquoi il est indispensable que leurs pays d'accueil leur permettent de continuer à pratiquer leur art et à pérenniser leur culture.

Ainsi, suite au retour des talibans en Afghanistan, des artistes et des lieux culturels français se sont mobilisés pour faire sortir des artistes du pays.

En leur envoyant dès le mois d'août des invitations de résidences artistiques, ces artistes et ces lieux dont les 7 scènes séquanodionysiennes réunies dans le collectif La Beauté du geste, ont permis l'obtention de visas d'urgence.

À Montreuil, le Nouveau Théâtre, l'OPHM, Emmaüs Alternatives et la ville en lien avec l'Atelier des artistes en exil ont conjugué leurs efforts pour permettre l'accueil de huit jeunes artistes afghanes, les héberger et leur ouvrir un espace de création artistique. Ils font partie

de la Compagnie Surkh-O-Safed Artistic dont les autres membres ont déposé leurs valises à Nanterre et Malakoff.

Notre groupe tient à saluer la réactivité et la solidarité du Nouveau théâtre de Montreuil, à l'initiative de cet accueil. Il souhaite la bienvenue à ces très jeunes réfugiés (certains n'ont pas 20 ans) qui vont devoir apprendre à vivre loin de leur famille et de leur pays. Nous apprendrons d'eux autant qu'ils apprendront de nous. De quoi nous rendre toutes et tous, meilleurs et plus forts. ■

Montreuil Rassemblée
Communisme · Coop & Ecologie
montreuil-rassemblee.fr

MONTREUIL INSOUMISE**L'endométriose enfin reconnue : une première victoire !**

Cette maladie de la muqueuse utérine qui peut affecter d'autres organes, touche une femme sur dix. Les symptômes peuvent être violents et invalidants ou « juste » extrêmement douloureux...

Elle est connue depuis le 19ème siècle mais pas reconnue dans les Affections Longue Durée (ALD30) qui ouvre des droits : remboursement à 100 % des soins, congés maladie avec suppression des jours de carence, aménagement du temps de travail en fonction des périodes de souffrance.

Cette maladie invisibilisée touche aux règles, sujet encore tabou... Pourtant la maladie est évolutive, incurable, et touche entre 2,5 et 4 millions de femmes en France. C'est donc une maladie de masse ! Les femmes souffrant d'endométriose ont, de plus, des frais afférents qui peuvent les mettre dans une difficulté sociale extrême. Il y a de telles inégalités dans le traitement selon le territoire et l'appréciation du médecin que de nombreuses femmes ne sont pas considérées comme malades. La reconnaissance en ALD30 permet la systématisation de la prise en charge.

C'est pourquoi les insoumis·es ont porté l'endométriose à l'Assemblée Nationale. Le président de la République s'en est emparé mais

sans budget alloué ou calendrier fixé. Premier geste, cependant, il faut aller plus loin. Ainsi la proposition de résolution présentée par la France Insoumise, reconnaissant cette maladie en Affection Longue Durée a été votée, à l'unanimité, le 13 janvier 2022 contre l'avis d'Olivier Véran. Cela devrait inciter le gouvernement à prendre des mesures très attendues par les associations et les patientes !

Dans cette dynamique, à Montreuil, nous mettrons prochainement en place des initiatives de prévention et de soutien aux femmes victimes de l'endométriose. ■

contact@fimontreuil.fr

MONTREUIL SOCIALISTE**Solidaires avec la communauté éducative !**

Le 13 janvier, professeur·es, inspecteur·trices, assistant·es d'éducation, parents d'élèves, infirmier·es scolaires et AESH étaient mobilisés dans la rue pour faire valoir leur exaspération. Au mépris qu'ils subissent depuis 5 ans, s'ajoute désormais l'improvisation et la pagaille provoquées par le gouvernement. Malgré la récente simplification apportée au protocole sanitaire dans les écoles, force est de constater que la colère légitime n'a pas provoquée de remise en question profonde du côté de l'exécutif. La non-distribution de masques FFP2 à tous vient notamment

souligner les errements de la politique de santé publique du ministère de l'Éducation nationale. Ce manque d'accompagnement au quotidien confine aujourd'hui tous les acteurs de la communauté éducative au doute. Finalement nous payons le prix de l'ignorance de 5 ans de macronisme.

Face à ce naufrage, il en va de la mission des élus locaux de se joindre aux revendications du personnel de l'Éducation nationale en première ligne dans la continuité du service public. Aujourd'hui comme demain seule la mobilisation a fait et fera infléchir le gouvernement. C'est pourquoi les élu·es du groupe Montreuil socialiste se tiennent aux côtés des organisations

représentatives du personnel éducatif et des parents d'élèves pour sauvegarder ce qu'il y a de plus précieux pour une nation. L'avenir de ses enfants.

Au nom de l'Égalité républicaine dont il se réclame, le gouvernement doit concilier maintien de l'ouverture des écoles et sécurité sanitaire pour toutes et tous. ■

Montreuil Socialiste : Michelle Bonneau, Olivier Stern, Loline Bertin, Frédéric Molossi, Karine Poulard, Amin Mbarki, Céline Heduin, Romain Delaunay ; contact@montreuil-socialiste.fr

EÉLV- MONTREUIL ÉCOLOGIE**Ouverture de l'enquête sur la ligne 1 du métro le 31 janvier : mobilisons-nous !**

Le prolongement de la ligne 1 du métro fait partie des projets indispensables à la transition de nos modes de déplacements, que les enjeux climatiques rendent plus urgente que jamais.

Pour allier justice sociale et climatique, il est de notre responsabilité de désenclaver les territoires et de garantir un accès équitable et efficient au service de transports publics. Dans le quartier Bel-Air Grands pêcheurs, à forte proportion de logements sociaux et très insuffisamment desservi, nous savons que le projet est très

attendu, et les habitant·es peuvent compter sur notre soutien. Un maillage plus fin des transports en commun permet également d'accompagner la mise en place de la zone à faibles émissions à l'échelle de l'intra-A86. Il s'agit de réduire drastiquement la pollution atmosphérique dans notre métropole : une nécessité sanitaire vitale pour des millions d'habitant·es.

En novembre dernier à Montreuil, nous étions nombreux à marcher en faveur de ce projet écologiste et populaire et nous avons été entendu·es !

Lundi prochain va marquer le démarrage de l'enquête publique sur le prolongement de la ligne 1 du métro. Des permanences

sont prévues à Altaïs le 2 février matin, le 17 février après-midi, ainsi que le 1er mars après-midi au Centre social du Grand Air ! Et il est également possible de contribuer en ligne : <http://prolongement-ligne1-metro-val-de-fontenay.enquetepublique.net/> Continuons à nous mobiliser pour le prolongement de la ligne 1 du métro, tout en appelant à l'exemplarité du projet sur le plan environnemental ! ■

Groupe EÉLV-Montreuil Écologie : Mireille ALPHONSE - Anne-Marie HEUGAS - Liliana HRISTACHE - Wandrille JUMEAUX - Djamel LEGHMIZI

GÉNÉRATION.S MONTREUIL ÉCOLOGIE ET SOLIDARITÉ**Une nuit qui compte**

En général quand on se déplace le soir en ville, on passe d'un endroit à un autre, sans vraiment voir qu'ici, quelqu'un dort dans une voiture, ou là sous un porche, qu'une autre s'abrite derrière un rideau de fortune, dans un parking ou encore sous une tente. Mais chaque année, à Paris et plus récemment dans une dizaine de villes d'Île-de-France, il y a un soir pas comme les autres, une nuit qui compte.

Des habitant·es, des bénévoles, des membres d'associations,

encadré·es par une ou un professionnel du secteur associatif, sillonnent par petits groupes de 4 ou 5 membres les quartiers de leur ville pour aller à la rencontre des invisibles de la société. L'objectif est d'avoir une connaissance plus précise de la situation et de son évolution d'année en année, en décomptant le nombre de personnes concernées.

Mais il est avant tout question de femmes et d'hommes avec lesquels s'instaure un moment d'échange. Un moment pour écouter ce qu'elles et ils peuvent nous apprendre sur leur parcours et sur leurs besoins.

Ce recensement est une démarche essentielle pour informer et

orienter les politiques publiques et sociales en affinant la compréhension des enjeux vitaux des personnes sans domicile fixe qui n'ont pas accès aux centres d'hébergements collectifs, ou qui ne le souhaitent pas.

Cette action porte un nom, la Nuit de la Solidarité. C'est là l'une des valeurs qui rassemblent notre équipe municipale. Aussi sommes-nous impatients de pouvoir prendre part, nous aussi, et avec vous, à cette nuit qui compte. ■

Luc Di Gallo, Nathalie Leleu, Halima Menhoudj, Tobias Molossi, Catherine Serres
Pour nous contacter : gmes_montreuil@laposte.net

MONTREUIL LIBRE**Texte non parvenu dans les délais impartis****MOVICO****Cantine scolaire : chronique d'une catastrophe annoncée.**

Les parents d'élèves ont été informés le vendredi 7 janvier que les cantines seraient fermées pour une semaine, faute de personnel pour l'encadrement des enfants, épidémie oblige. Aucune solution de remplacement. Pire, certains repas arrivés dans les écoles ont été jetés à la poubelle ! D'autres villes ont su trouver des solutions de secours. A Montreuil, le manque d'anticipation et de réactivité est flagrant. Ce n'est pas nouveau.

L'épidémie révèle une incapacité de la majorité municipale à résoudre le sous-effectif chronique et les mauvaises conditions de travail du personnel municipal d'encadrement et d'animation des temps périscolaires, d'entretien et de ménage dans les écoles. Le budget 2022 doit permettre de sortir des postures et montrer une volonté d'amélioration réelle, en actes. ■

Choukri YONIS
YouTube : [Montreuil invisible](https://choukriyonis.wordpress.com)
<https://choukriyonis.wordpress.com>

MOVICO**SOS pour l'éducation!**

Les récentes grèves et manifestations dans le secteur de l'enseignement se sont certes cristallisées sur la mauvaise gestion de l'épidémie par un ministre aussi méprisant que dangereusement idéologue mais elles sont surtout le signe d'un système à bout de souffle.

Manque de moyens, d'enseignant·e·s, de surveillant·e·s, d'AESH,... de la maternelle à la fac, c'est la pénurie et la souffrance, après des décennies d'austérité et de renoncements.

Au lycée Jean Jaurès de Montreuil (où je représente la commune), fait rare, une lettre au nom de l'ensemble de la communauté lycéenne a été envoyée à la présidente de région Pécresse demandant un rendez-vous rapide face à la dégradation de la situation et au manque de travaux (la région est responsable du fonctionnement matériel des lycées). A suivre.

Enfants, parents, enseignant·e·s, nous avons droit à mieux et vite! ■
Pierre Serne
Pierre.serne@montreuil.fr

MENUS DES RESTAURANTS SCOLAIRES

Quinzaine du lundi 31 janvier au 11 février 2022

Menus maternelle et élémentaire
Élémentaire : service à table ou (au choix) en self-service (souligné)

	LUN 31/01	MAR 1 ^{ER} /02	MER 2/02	JEU 3/02	VEN 4/02	LUN 7/02	MAR 8/02	MER 9/02	JEU 10/02	VEN 11/02
ENTRÉE	Carottes râpées LCL Vinaigrette moutarde	Salade de haricots verts à l'échalote Vinaigrette à l'échalote	Pâté de mousses de canard Cornichon	MENU VÉGÉTARIEN LA FÊTE DES CRÊPES Céleri rémoulade LCL Vinaigrette moutarde Dés de cantal AOP	MENU VÉGÉTARIEN Salade de penne brocolis sauce pesto rouge Dés de cantal AOP			Salade de fenouil et carottes LCL Vinaigrette à la provençale	LES PAS PAREILLES Crêpe au fromage	Velouté de courgettes Vache qui rit Emmental râpé
PLAT	Sauté de dinde LR sauce fermière Lentilles mijotées	Pavé de hoki PDU aux petits légumes Coquillettes et emmental râpé	Bœuf LR tomat'olive Petits pois mijotés	Fondant au fromage de brebis Jeunes carottes	Rôti de dinde LR au jus Purée de choux de Bruxelles au fromage	Nuggets de blé, ketchup Haricots verts	Sauté de porc LR ou sauté de dinde Ratatouille et pommes de terre	Poulet LR sauce estragon Pommes rosti	Rôti de bœuf LR froid Jus de rôti Semoule	Émincé de thon sauce oseille Carottes fraîches LCL à la crème
PRODUIT LAITIER	Yaourt nature Sucre roux		Yaourt vanille			Petit-suisse nature Yaourt nature	Saint-nectaire AOP Comté AOC	Crème dessert chocolat Yaourt à la vanille		
DESSERT		Fruit		Crêpe sucrée	Pomme LCL		Fruit au choix		Purée poire panais	Fruit au choix
PAIN	Pain	Pain de campagne	Petit pain	Pain de campagne	Pain	Pain	Pain de campagne	Petit pain	Pain de campagne	Pain
GOÛTER	Baguette Chocolat noir Fruit Lait demi-écrémé	Madeleine longue Petit fromage frais aux fruits Jus de pomme	Pain au chocolat Fruit Briquette de lait fraise	Baguette Pâte à tartiner Fruit Lait demi-écrémé	Baguette Cœur de dame Yaourt à la pulpe de fruits Compote de pomme/ananas allégée en sucre	Baguette Confiture d'abricots Yaourt nature Fruit	Baguette Pâte à tartiner Compote pommes/bananes allégée en sucre Lait demi-écrémé	Madeleine Fromage blanc aromatisé Fruit	Brioche Fruit Lait chocolaté	Baguette Chocolat au lait Petit fromage frais nature Jus d'orange

AOC : Appellation d'origine contrôlée / AOP : Appellation d'origine protégée / PDU : pêche durable / LR : Label Rouge / LCL : local / CE : commerce équitable

Produit issu de l'agriculture biologique et/ou du commerce équitable * Uniquement en élémentaire

LE SOIR : les conseils de notre diététicienne Clarisse Salva-Gander

	LUN 31/01	MAR 1 ^{ER} /02	MER 2/02	JEU 3/02	VEN 4/02	LUN 7/02	MAR 8/02	MER 9/02	JEU 10/02	VEN 11/02
DÎNER	Couscous de chou-fleur aux légumes Beaufort Kiwi	Gratin de courge aux céréales Brie Compote	Velouté de légumes Baguette salée façon tarte flambée Ananas	Riz cantonnais Petit-suisse Poire	Bouillon aux tortellinis et petits pois Fromage blanc aux fruits secs	Salade de carottes Tortilla Compote	Salade de patate douce à la pomme et aux noix Fromage blanc au miel	Soupe de lentilles au comté Petit-suisse aromatisé Orange	Galette de chou-fleur au fromage Petit-suisse Clémentine	Cannelloni épinards chèvre Salade d'endives Yaourt



Notre conseil de nutrition
Le combava, le cousin exotique du citron vert

Le combava est un petit agrume au look particulier. Plus petit et plus acide que le citron vert, il présente une peau à la fois ridée et épaisse. Pas très attirant au premier abord, il est toutefois parvenu à séduire les plus grands chefs cuisiniers. Originaire d'une île indonésienne autrefois appelée Sumbawa, dont il tire son nom, le fruit est très prisé pour son zeste au parfum de citronnelle et pour ses qualités médicinales. Grâce à sa teneur en vitamine C, il permet de lutter contre les petits maux de l'hiver.

Les mots croisés du Montreuillois

HORIZONTALE

- I : Nous sommes au sud-ouest de celui-ci.
- II : On obéit quand c'en est un. – On le fait pour voir plus clair.
- III : Roche légère et poreuse. – Si de Sir. – Capone intime.
- IV : Note renversée. – Reine avec son pâté.
- V : Bagarre. – Entreprise mal formée.
- VI : SDF?
- VII : Six sur six ! – Interjection.
- VIII : La pêche, mais pas qu'à Montreuil... – Jeune pas facile.
- IX : D'embauche parfois.

VERTICALE

- 1 : La pêche contribue à celle de Montreuil.
- 2 : Un chouia de celle-ci suffit pour résoudre cette grille.
- 3 : Ancien parti. – Comptant sur (se).
- 4 : Le début de la France. – Une moitié de nourrice.
- 5 : Machine à broyer.
- 6 : Navire et ancien ministre.
- 7 : Enlevé (phon.). – Eut le cran. – Très lent.
- 8 : Trois fois dans la chanson révolutionnaire. – Électrode.
- 9 : Réservoir à grain. – Vulgairement très laide, à l'huile en cuisine.

	1	2	3	4	5	6	7	8	9
I									
II									
III									
IV									
V									
VI									
VII									
VIII									
IX									

Réponses : I : Nord / II : Érudition / III : UDF – Fiat / IV : Entretien / V : Yaourt – Oh / VI : Tonus – ADO / VII : Tonus – ADO / VIII : Tonus – ADO / IX : Entretien / Réponses : I : Neutrons / II : Ordre – Tr / III : Tif – If – AI / IV : OD – Cléo / V : Rif – Lrsa (SARL) / VI : Hétraut / VII : Osa – Ai / VIII : Anode / IX : Silo – Thon / Réponses : I : Neutrons / II : Érudition / III : UDF – Fiat / IV : Entretien / V : Yaourt – Oh / VI : Tonus – ADO / VII : Tonus – ADO / VIII : Tonus – ADO / IX : Entretien

Grille proposée par Christophe Bourrée

POUR JOINDRE LA MAIRIE

MAIRIE : Hôtel de ville, place Jean-Jaurès 93105 Montreuil Cedex. Tél. 01 48 70 60 00.

SITE INTERNET : montreuil.fr

MAIRIE ANNEXE DES BLANCS-VILAINS :

77, rue des Blancs-Vilains. Tél. 01 48 70 60 80.

SESAM : Signaler les problèmes dans l'espace public, tél. 01 48 70 66 66. E-mail : sesam@montreuil.fr

Est Ensemble Grand Paris
Infos déchets
0 805 055 055
N° gratuit depuis un poste fixe ou mobile

DÉCHÈTERIE : 127, rue Pierre-de-Montreuil. Tél. 0805 055 055.

URGENCES

POLICE
Composer le 17.

POMPIERS
Composer le 18.

PÉDIATRES DE GARDE
Composer le 15.

PHARMACIENS DE GARDE
La pharmacie Maarek,

26, rue de Paris, est ouverte 7 jours sur 7, 24 heures sur 24.

La pharmacie Khaless, 67, rue de Paris, est ouverte 7 jours sur 7, de 9 h à 22 h.

URGENCES HOSPITALIÈRES
Centre hospitalier

intercommunal André-Grégoire,

56, boulevard de la Boissière. Tél. 01 49 20 30 76. Urgences polyvalentes (adultes, enfants, maternité).

SOS SANTÉ 15
Le 15 vous met en contact 24 heures sur 24 avec un service d'urgence : un médecin, voire le Samu si cela s'avère nécessaire.

CENTRES MUNICIPAUX DE SANTÉ (CMS)
Tél. 01 71 89 25 50.
CMS Daniel-Renoult
31, boulevard Théophile-Sueur.

CMS Savattero
Tour Altaïs, 1, place Aimé-Cesaire.

CMS Léo-Lagrange
3, avenue Léo-Lagrange.

MAISON MÉDICALE DE GARDE
Tél. 06 49 59 02 38.

38, boulevard Rouget de Lisle le samedi de 12 h 30 à 20 h et le dimanche de 8 h à 20 h.

ASSOCIATION AIDES
Dépistage du VIH gratuit, le vendredi de 18 h à 21 h, 4 bis, rue de Vitry. Tél. 01 48 18 71 31.

ENFANTS MALTRAITÉS
Tél. 119 (appel gratuit). Enfants et adultes peuvent témoigner et être conseillés 24 heures sur 24.

Le Montreuillois
Journal d'informations municipales.

Altaïs, 1, place Aimé-Cesaire, 93100 Montreuil. Tél. 01 48 70 64 47, e-mail : lemontreuillois@montreuil.fr

Directeur de la publication : Patrice Bessac.
Directrice de la communication : Sarah Bastien.

Rédactrice en chef : Elsa Pradier.
Secrétaire général de rédaction : Grégory Protche.

Maquettiste en chef : Anastasia Rosinovsky.
Maquettistes : Sébastien Thomassey, Cécile Wintrebert.

Journalistes : Maguelone Bonnaud, El Hadji Coly, Jean-François Montheil, Juliette Testa.

Photographes : Joseph Banderet, Gilles Delbos, Véronique Guillien.

Ont participé à ce numéro : Alain Bradefer, Christine Chailier, Antonin Padovani, Grégoire Remund, Catherine Salès.

Correcteur : Laurent Palet.
Concepteur, conseiller éditorial : André Ciccodicola.

Conception graphique : Jean-Pierre Créac'h.
Secrétaire : Nathalie Delzongle.

Imprimerie Public Imprim, imprimé sur papier recyclé.
Publicité : Médias & publicité, tél. 01 49 46 29 46, fax : 01 49 46 29 40, e-mail : jpiron@groupemedias.com

Distributeur : Isa Plus.
Tirage : 56 000 ex.

ADDICTION ALCOOL VIE LIBRE
Un groupe de parole se tient les lundis et jeudis de 18 h à 20 h, au 77, rue Victor-Hugo (sous le centre de santé). Tél. 06 24 86 37 75.

MALTRAITANCE
Tél. 3977 Maltraitance personnes âgées, personnes handicapées.

AIDE HANDICAP ÉCOLE
Tél. 0800 73 01 23.

VIOLENCES CONJUGALES
Tél. 3919 (appel gratuit et anonyme) de 9 h à 22 h du lundi au vendredi, et de 9 h à 18 h le samedi, le dimanche et les jours fériés.

JEUNES VIOLENCES ÉCOUTE
Tél. 0800 20 22 23.

un Numéro Vert anonyme et gratuit contre le racket et les violences scolaires.

POINTS D'ACCÈS AU DROIT (PAD)
PAD du Centre-ville,

12, boulevard Rouget-de-Lisle. Tél. 01 48 70 68 67.

PAD de la mairie annexe des Blancs-Vilains,

77, rue des Blancs-Vilains. Tél. 01 48 70 60 80.

MÉDIATION SOCIALE
Du lundi au vendredi, de 10 h à 13 h et de 14 h à 17 h 30 (fermé le mardi).

20, avenue du Président-Wilson. Tél. 01 48 70 61 67.

Et permanences de médiation familiale, sur rendez-vous, le 1^{er} jeudi du mois de 10 h à 13 h, et le 3^e jeudi du mois de 14 h à 17 h. Même adresse, même numéro de téléphone.

NUMÉRO D'URGENCE POUR LES SOURDS
Tél. 114, un numéro gratuit ouvert 7 jours sur 7, 24 heures sur 24, pour joindre le 17, le 18 et le 115.

STOP DJIHADISME
Pour prévenir une radicalisation violente. Tél. 0800 00 56 96.

MOBILISONS-NOUS,

AUX CÔTÉS DE LA  **FONDATION
l'Adresse**

DURANT TOUT LE MOIS DE FÉVRIER

IMAGINE-TOI EN SUPER-HEROS

ET DEPOSE TON DESSIN DANS UNE AGENCE l'Adresse
l'immobilier coopératif



1 DESSIN = 1 EURO

REVERSÉ PAR VOTRE AGENCE
POUR LES ENFANTS MALADES VIA LA **FONDATION L'ADRESSE**

LES DESSINS SERONT OFFERTS
AUX ENFANTS HOSPITALISÉS



1 DESSIN = 1€
reversé par votre agence à la **Fondation L'Adresse**
au profit de **L'UNAPECLE***

IMAGINE-TOI EN SUPER-HEROS...

Dépose ton dessin dans ton agence l'Adresse :
Il sera offert à un enfant hospitalisé.



Credits photos : Adobe Stock. Ne pas jeter sur la voie publique.

* L'UNAPECLE, c'est 43 associations d'aide aux enfants malades du cancer.

Si vous souhaitez être informé des actions menées et des dons reversés par La Fondation L'Adresse,
laissez-nous vos coordonnées ci-dessous :

Nom : Email :

AGENCE BOISSIÈRE

125 bis boulevard de la Boissière
01 48 36 48 48
boissiere.montreuil@ladresse.com

AGENCE CROIX DE CHAUX

57 boulevard Rouget de Lisle
01 48 35 40 00
cdc.montreuil@ladresse.com

AGENCE MAIRIE DE MONTREUIL

9 rue de l'Eglise
01 48 58 64 24
mairie.montreuil@ladresse.com