

**CONSULTATION PUBLIQUE SUR L'EAU**

Comment gérer notre eau potable ? La municipalité vous demande votre avis. ■ P. 6

**LA REINE DU 100 M EST MONTREUILLOISE**

Carolle Zahi, étoile du CA Montreuil 93, a brillé devant les TV venues du monde entier au meeting montreuillois. ■ P. 27

**RASSEMBLÉS, LES MONTREUILLOIS FONT LEUR FÊTE LE 22 JUIN**

Concerts, stands, feu d'artifice. Retrouvez le programme de la Fête de la ville. ■ P. 15 à 18



[www.montreuil.fr](http://www.montreuil.fr)

# Le Montreuillois

« S'unir pour réussir »

**REPAS DE QUARTIER... PLUS FORTS QUE LE VENT ET LA PLUIE !**

Vendredi 7 juin, le mauvais temps n'a pas découragé les Montreuillois (emmitoufflés), fidèles à cette tradition. ■ P. 2 et 3

**NOS JARDINS SONT REMARQUABLES**

Comme celui du Palais-Royal à Paris, des jardins montreuillois ont obtenu le label national « Jardins remarquables », décerné par le ministère de la Culture. ■ P. 29

**FIANSO À MONTREUIL LE 29 JUIN**

Le premier festival des cultures urbaines, organisé par la municipalité, accueillera les artistes de la scène hip-hop. Tout le détail de ce rendez-vous. ■ P. 8





8



9



10



11



12



13



14

## Les repas de quartier plus forts que le vent, plus forts que la pluie !

C'est une tradition à laquelle on ne déroge pas. Même s'ils ont été moins nombreux que prévu, les repas de quartier ont rassemblé, le 7 juin, les Montreuillois dans leurs quartiers avec la convivialité et le sens du partage qui définissent notre ville. Pour échapper à la pluie et au vent qui se sont invités en région Île-de-France, certains ont trouvé des solutions de repli dans les centres de quartier. D'autres, comme les habitants de la cité Jules-Ferry, se sont mis aux abris dans la loge du gardien... Et tous ont été soutenus par des agents municipaux, toujours très mobilisés et investis lors de ces moments conviviaux. Car, comme l'a rappelé le maire, Patrice Bessac, « les Montreuilloises et Montreuillois ont cette chose en commun : ils partagent. Du temps, de l'énergie et, chaque année, leurs spécialités culinaires lors des traditionnels repas de quartier ».

### Dans nos quartiers :

- 1 et 15 : Clos-Français.
- 2 : Bas-Montreuil – République.
- 3 : Branly – Boissière.
- 4 : Bel-Air.
- 5 : Jean-Moulin – Beaumonts.
- 6 : Solidarité – Carnot.
- 7 : Étienne-Marcel – Chanzy.
- 8 : Grands-Pêchers.
- 9 : Signac – Murs-à-pêches.
- 10 : Centre-ville.
- 11 : La Noue.
- 12 : Bobillot.
- 13 : Ruffins – Théophile-Sueur.
- 14 : Les agents municipaux.

### Reportage photographique réalisé par :

Gilles Delbos, Francesco Gattoni,  
Véronique Guillien et Jean-Luc Tabuteau



15

Mairie de Montreuil – Hôtel de ville  
Place Jean-Jaurès – 93105 Montreuil Cedex  
Standard : tél. 01 48 70 60 00  
[www.montreuil.fr](http://www.montreuil.fr)

PHOTOS DE COUVERTURE : GILLES DELBOS, VÉRONIQUE GUILLIEN, JEAN-LUC TABUTEAU, D.R.



JEAN-LUC TABUTEAU

**MONTREUIL VUE DU CIEL**

**Le Morillon en ballon**

Samedi 8 juin, l'OPHM et la municipalité lançaient la réhabilitation de 578 logements au Morillon. L'occasion d'une grande fête pour célébrer le logement public, avec un grand jeu de piste autour de l'exposition « The Big Project », affichée sur les murs du quartier. Au final, le parcours permettait d'effectuer par groupes de trois, durant 5 minutes et à plus de 20 mètres du sol, un vol en montgolfière ! Cet événement, surnommé « Cosmorama », était porté par l'association montreuilloise Les Cousines, des artistes Lolita Bourdet et Charlotte Yonga. Il était organisé dans le cadre du premier festival Regard neuf 3, initiative regroupant 16 organismes HLM de Seine-Saint-Denis et mettant à l'honneur la création artistique.

**LE MOT DU MAIRE**

**Île-de-France : le fossé des inégalités se creuse, Montreuil résiste**

L'Île-de-France est le territoire le plus inégalitaire du pays, comme le démontre une étude de l'Institut d'aménagement et d'urbanisme (IAU) publiée le 3 juin. Paris intra-muros et l'Ouest parisien sont de plus en plus riches, dans une région qui s'appauvrit sous les effets conjugués d'une inégalité de partage des richesses, d'un chômage de masse, d'un faible pouvoir d'achat et d'une interminable austérité étatique.

**Sans surprise, la « différenciation sociale reflète surtout le marché immobilier ».** Pour Martin Omhové, directeur du département habitat à l'IAU, dans un contexte de flambée des prix des logements, « seuls le parc social et public et la loi SRU restent les garants de l'accueil des ménages modestes dans le centre ». C'est le cas à Montreuil, où notre parc immobilier public (OPHM) loge plus de 30 000 personnes.

**Le prix du mètre carré à Montreuil peut aisément atteindre 6 000 €.** Il est clair que sans notre politique volontariste en faveur du logement social et public, la plupart des familles montreuilloises devraient, faute de moyens, s'exiler vers une banlieue lointaine.

**Pour préserver et développer notre patrimoine public et permettre un accès égalitaire au logement, y compris par l'accession populaire à la propriété,** nous avons imposé une charte de l'habitat. Elle garantit une part publique et sociale dans toute nouvelle construction collective. Elle fixe un objectif de prix de vente moyen au mètre carré, pour enrayer la spéculation et la flambée des prix et des loyers. Elle favorise aussi le mieux-disant environnemental des édifices. Cette charte a été élaborée par des groupes associant élus et habitants. Car à Montreuil, satisfaction des besoins et démocratie font bon ménage. Outre le logement, cinq secteurs sont le théâtre des plus vives inégalités : la santé, l'alimentation, la culture, l'éducation et les transports.

**Côté santé.** Le renoncement aux soins faute d'argent est l'une des manifestations les plus insupportables de l'inégalité. Pour combattre ce fléau, nous avons mis en place cinq centres municipaux de santé, et, depuis cette année, une mutuelle de santé municipale accessible aux plus modestes.



GILLES DELBOS

Accès aux soins pour tous avec la mutuelle communale.

**Côté alimentation.** Selon une étude Ipsos, en France, un enfant sur cinq souffre de précarité alimentaire. « Tous milieux confondus, 19 % des Français ont du mal à payer la cantine (...) alors même qu'elle permet d'avoir accès à un menu équilibré et que c'est souvent le seul repas de la journée pour les enfants les plus défavorisés. » À Montreuil, un enfant scolarisé peut manger bien et manger sain pour 0,54 € par repas. 29 % des familles utilisant nos restaurants scolaires ont accès à ce tarif. Notre action contre les inégalités alimentaires passe aussi par la création prochaine d'épiceries solidaires vendant des produits bio à bas prix.

**Côté culture et éducation, Montreuil s'est fait un nom** par l'ampleur et la qualité de son offre. Fruit de l'engagement de Montreuillois et d'une politique culturelle municipale intensive, elle irrigue tous les quartiers de notre ville. L'auteur-compositeur San Severino déclare ainsi qu'« à Montreuil, on ne peut pas faire 100 mètres sans croiser une personne avec son instrument au bras ou une gratte sur le dos » ! À quelques mètres près, c'est vrai. Le meilleur de la culture est offert aux enfants de Montreuil. Des centaines de scolaires ont accès aux plus hauts lieux où elle se dispense : la Philharmonie, le Centre Pompidou ou l'Opéra de Paris. Notre cinéma Le Méliès, qui a accueilli plus d'un million de spectateurs en deux ans, est largement ouvert aux enfants des écoles et aux jeunes... Tout cela fait de Montreuil un beau creuset de culture populaire. Et pour ce qui est de l'éducation, que dire du soutien scolaire ? Montreuil est le siège d'un exceptionnel réseau de bénévoles que nous nous devons sans cesse de remercier et de soutenir concrètement dans sa lutte quotidienne contre l'inégalité.

**Se transporter pour le travail ou pour les loisirs par des moyens individuels coûte cher,** en particulier quand la fin du mois commence le 15. C'est pourquoi nous avons exigé – notamment en manifestant bruyamment avec vous – que le tram T1 vienne chez nous, que la ligne 11 du métro soit prolongée et que la ligne 9 traverse toute la commune d'est en ouest. Cette dernière revendication n'est pas encore acquise, mais nous avons gagné les deux premières batailles. Il en coûtera moins à chaque Montreuillois, et l'air sera plus respirable.

**Nous n'avons pas tout réglé, c'est sûr.** Mais les choix politiques de l'équipe municipale que je conduis depuis 2014 forment un efficace bouclier contre les inégalités produites par le système capitaliste. Notre travail est ancré dans les valeurs émancipatrices de la gauche, et il promet, à la mesure de ses moyens, une autre vision des choses.

**La question des inégalités se pose au-delà des limites de notre commune.** Leur cause principale est l'accaparement, par une minorité, des richesses produites par la majorité des citoyens. Ces inégalités croissantes sont à la source de maux humainement intolérables et de tensions. Elles inquiètent au présent et font craindre pour l'avenir. Je veux voir dans l'injustice produite par le système et le gouvernement qui le soutient la source du désespoir et des bulletins de vote rageurs qui ont porté l'extrême droite en tête des élections européennes.

**Les partis et mouvements de gauche nationaux** n'ont pas su se rassembler pour proposer au peuple de France un autre avenir où régneraient la justice, la solidarité et la volonté d'affronter ensemble les grands défis du siècle. Chacun pour soi... Au bout du compte, c'est, pour tous, le libéralisme de Macron ou l'extrême droite, les deux étant tout aussi mortifères...

À Montreuil, la gauche rassemblée et débarrassée de l'esprit de boutique montre qu'unie sur des valeurs humanistes, elle réussit à faire reculer les inégalités, et à faire progresser une ville et ceux qui y vivent. ■

**Patrice Bessac, votre maire.**

[@PatriceBessac](#)  
[Patrice Bessac](#)

## ÉCOLE ANGELA-DAVIS. La municipalité aura ouvert trois groupes scolaires en à peine deux ans !

L'école Angela-Davis, ex-école relais de la rue de Stalingrad, ouvrira ses portes en septembre. Malgré des restrictions financières imposées par l'État, la municipalité inaugure avec ce projet un troisième groupe scolaire en deux ans.

Après les écoles Odrum et Marceau l'année dernière, un nouveau groupe scolaire verra le jour en septembre prochain à la place de l'ex-école « relais » de la rue de Stalingrad. Cet équipement municipal est le troisième à ouvrir en deux ans. Malgré les restrictions financières imposées par l'État, la municipalité poursuit ainsi son ambition visant à développer une politique éducative de haut niveau sur tout le territoire. Baptisée Angela-Davis, du nom de la militante communiste américaine des droits de l'homme, la nouvelle école accueillera en 2019 deux classes maternelles et quatre élémentaires. À terme, ce bâtiment hébergera jusqu'à six maternelles et dix élémentaires. En prévision de sa première « vraie » rentrée, Angela-Davis bénéficiera de 500 000 € de travaux cette année. Deux entrées distinctes seront créées pour les maternelles et les primaires. À l'arrière, rue Molière, la cour de récréation des primaires proposera des aménagements qui permettront une occupation



L'école accueillait jusqu'à présent les élèves montreuillois lorsque des travaux nécessitaient une fermeture temporaire de leur établissement. En septembre 2019, elle sera pérennisée.

égalitaire entre les filles et les garçons. Les espaces verts, véritables îlots de fraîcheur, seront conservés. Les abords de l'école, rue de Stalingrad, seront complètement rénovés et sécurisés. En mai, des parents d'élèves ont exprimé leur inquiétude concernant la densité du trafic de la rue de Stalingrad. L'élus Florian Vigneron, adjoint délégué aux bâtiments et travaux, les a rencontrés pour leur présenter le projet. « Le bâtiment est récent et a bénéficié de multiples aménagements depuis 2013, explique-t-il. Avec sa cour verdoyante et ses grands

espaces intérieurs, tout est en place pour accueillir les élèves dans les meilleures conditions. » Et l'élus de compléter : « Les stationnements devant l'école seront supprimés, en conformité avec Vigipirate. »

**La rue, classée départementale, sera placée en zone 30 d'ici la rentrée. La chaussée pourrait être aménagée**

Au-delà, les trottoirs, d'une largeur de 3,8 mètres, seront clôturés avec des barrières de sécurité. S'y ajouteront des

arceaux pour les vélos. La rue elle-même, classée départementale, sera réaménagée. La vitesse sera limitée à 30 km/h. Des ralentisseurs seront ajoutés, comme l'explique Gaylord Le Chequer, adjoint à l'urbanisme. Selon l'élus, ces travaux répondent à « l'inquiétude légitime des parents » mais s'inscrivent aussi dans une « perspective à long terme ». « Nous travaillerons sur cet axe Croix-de-Chavaux/Stalingrad avec les habitants, le conseil de quartier, les associations, etc. L'objectif étant d'apaiser la circulation et de favoriser les transports doux. » ■

### Exposition Johnny Hallyday



Le Studio Boissière propose, du 21 au 29 juin, une exposition de photographies inédites de Roger Kasparian sur les débuts de Johnny Hallyday. Le 21 : soirée sixties, à partir de 19 h. Vernissage le 22 juin, à 18 h. Ouvert tous les jours de 14 h à 19 h, du 23 au 29 juin.

### Comité d'éthique en matière de vidéo-protection : appel à candidatures auprès des habitants

La municipalité de Montreuil a établi une charte de fonctionnement des installations de vidéo-protection. Un comité d'éthique composé de trois élus, trois personnalités qualifiées et trois habitants se met en place. Il veillera au respect des libertés fondamentales. Pour candidater, rendez-vous, avant la fin du mois de juin, sur le site de la Ville de Montreuil : [montreuil.fr](http://montreuil.fr)

## JO 2024. La Ville de Montreuil dépose sa candidature pour accueillir l'épreuve de breakdance

La discipline pourrait figurer au programme des Jeux olympiques et paralympiques de Paris en 2024. La municipalité entend bien à cette occasion faire valoir le statut de Montreuil de ville référence en matière de cultures urbaines.

Lors des Jeux olympiques de 2024, quatre nouvelles disciplines pourraient faire leur entrée : le skate-board, l'escalade, le breakdance et le surf. Après s'être officiellement positionnée en début d'année pour accueillir l'une des disciplines, la municipalité resserre aujourd'hui sa can-



Montreuil accueille déjà des compétitions de breakdance.

didature sur les épreuves de breakdance. « Montreuil est un candidat plus que crédible, estime Mathieu Bourgoïn, directeur des Sports à la Ville.

Les cultures urbaines, dont fait partie le breakdance, sont un des marqueurs forts de l'identité montreuilloise. » (Lire notre article sur le premier festival

des cultures urbaines, page 8.) Concernant le lieu à retenir pour accueillir cette nouvelle discipline, la Ville a déjà son idée. « Le parc des Guilands est l'endroit idéal », plaide Mathieu Bourgoïn. En plus d'offrir une vue imprenable sur la capitale, il a la capacité d'accueillir 50 000 personnes sur des gradins et dispose déjà d'infrastructures utiles, telles que la Maison du parc. Certes, la concurrence, notamment celle de Paris, est forte. Mais en mettant en avant le sport, l'art urbain et la culture ainsi que ses nombreux atouts au-delà de l'événement des JO, Montreuil fait rayonner son territoire et ses habitants. ■ Grégoire Remund

### Les rendez-vous sport de juin

Samedi 15 et dimanche 16 juin, les Montreuillois sont invités par la section volley-ball du Red Star club à venir relever le défi de jouer un match de volley de 24 heures non-stop, en relais, du samedi 14 h au dimanche 14 h, place de l'hôtel de ville. Puis, les vendredi 21 et samedi 22 juin, rendez-vous pour les Championnats de France d'athlétisme sport adapté, au stade Jean-Delbert. Enfin, deux matchs de la Coupe du monde féminine de foot seront diffusés sur écran géant place Jean-Jaurès : France-Nigeria, lundi 17 juin à 21 h, et la finale, le dimanche 7 juillet à 17 h.

# Consultation : comment



L'eau potable est puisée dans la Marne, puis nettoyée dans une usine de traitement. Elle est ensuite acheminée via un vaste réseau de canalisations souterrain.

Dossier préparé par Elsa Pradier

Du 21 au 29 juin, la municipalité organise une consultation publique sur la gestion de l'eau potable. Les Montreuillois sont appelés à se prononcer sur la création d'une régie publique. Une réunion est programmée le 20 juin. Retour sur les enjeux du débat.

## SERVICE PUBLIC. Gestion de l'eau potable : Est Ensemble, Sedif, Veolia... qui fait quoi ?

D'où vient l'eau potable ? Qui s'occupe de la faire parvenir à chaque foyer ? À Montreuil, l'eau qui coule de votre robinet est principalement puisée dans la Marne. Pour extraire, traiter et acheminer cette ressource naturelle, l'intervention de plusieurs acteurs est nécessaire. Historiquement, ce service public était assuré par les communes. Puis, ces collectivités ont progressivement délégué cette compétence aux intercommunalités. En 2010, les villes d'Est Ensemble décident ainsi de mutualiser leur action et confient à la communauté d'agglomération de l'époque le soin de gérer l'eau potable. L'intercommunalité adhère au Sedif, Syndicat des eaux d'Île-de-France. Cette institution, créée en 1923, est propriétaire des infrastructures qui permettent de fournir une eau potable à chacun. Le Sedif s'occupe ainsi de 8 600 km de canalisations. Le syndicat est également propriétaire des trois usines de traitement. Pour faire fonc-

tionner ces activités, le Sedif délègue à une entreprise, Veolia, plusieurs missions. Un contrat de délégation de service public fixe le cadre de cette relation. Le prestataire privé a ainsi la charge d'exploiter les usines de production, d'entretenir le réseau de distribution et de gérer les relations avec les usagers.

**Les élus d'Est Ensemble ont décidé de ne pas reconduire leur adhésion au syndicat des eaux, le Sedif**

Au sein d'Est Ensemble, ce choix a été questionné dès 2010. « L'eau, bien commun et ressource essentielle à la vie, doit-elle être protégée des règles du jeu de l'économie marchande ? » Le sujet parcourt d'ailleurs les villes de France. À Paris, les élus ont par exemple décidé de remunicipaliser cette compétence en créant en 2010 une régie publique de l'eau. À Montreuil,

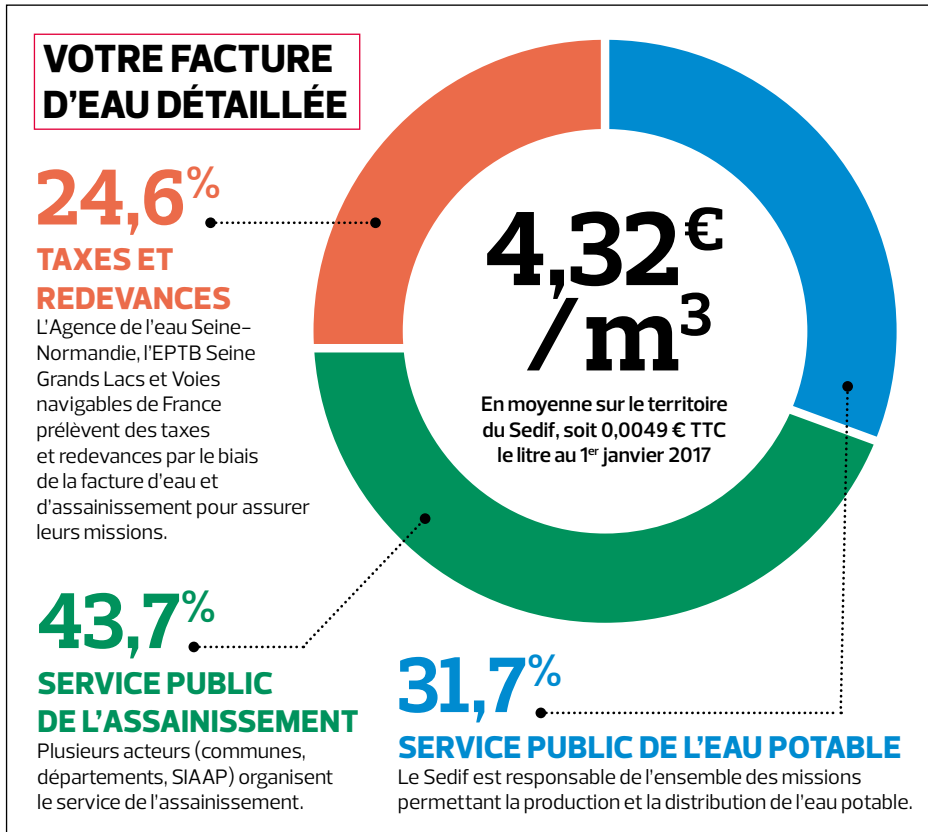
le conseil municipal a adopté, en 2017, un vœu affirmant la nécessité d'une gestion publique de cette ressource essentielle. La même année, les élus d'Est Ensemble ont choisi de ne pas reconduire leur adhésion à ce syndicat des eaux. Les territoires de Plaine Commune et Grand-Orly Seine Bièvre en ont fait de même. L'objectif : évaluer les conditions nécessaires à la création d'une régie publique. Dans l'attente d'une décision, une convention a été conclue entre le Sedif et Est Ensemble afin de continuer à assurer le service. Elle court jusqu'au 31 décembre 2019 et pourrait être renouvelée jusqu'en juillet 2020. D'ici là, les élus auront à décider de l'avenir du service public. Plusieurs communes d'Est Ensemble, dont Montreuil, Les Lilas et Bagnolet, interrogent d'ici fin juin leurs habitants sur cette question. À Montreuil, une consultation publique est organisée du 21 au 29 juin. Le sujet est à l'ordre du jour du prochain conseil de territoire, programmé le 2 juillet prochain. ■

# gérer l'eau potable ?

## Trois scénarios sont possibles pour créer un nouveau service public de l'eau

D'ici juillet 2020, les élus d'Est Ensemble doivent se prononcer sur la création d'une régie publique de l'eau. Plusieurs études ont été menées pour détailler le coût et les conséquences juridiques de cette évolution. Explications.

Depuis 2010, les élus d'Est Ensemble réfléchissent à faire évoluer le fonctionnement du service public de l'eau. Leur souhait : créer une régie publique. Pour ce faire, le territoire doit se rendre indépendant et sortir du syndicat des eaux, le Sedif. Poussés par la loi NOTRe\*, les élus ont adopté à l'unanimité, le mardi 19 décembre 2017, la non-adhésion au Sedif des villes d'Est Ensemble, à compter du 1<sup>er</sup> janvier 2018, pour une période de deux ans. Cette période transitoire devait permettre la réalisation d'études. L'objectif : évaluer le coût et les conséquences de la mise en place d'un autre mode de gestion. Car l'affaire reste complexe. En effet, Est Ensemble ne dispose pas de la capacité propre de produire cette ressource pour ses habitants. Si le territoire décide de gérer directement ce service public, il devra donc acheter l'eau potable auprès d'une des structures en capacité de la fournir. Deux acteurs sont concernés : Eau de Paris et le Sedif. Ainsi, le passage en régie nécessitera des investissements importants afin d'adapter le réseau d'eau (canalisations, branchements...) à celui du fournisseur. Ces sommes seraient amorties sur des dizaines d'années. Au final, les études commanditées ont fait ressortir trois scénarios possibles pour la mise en place d'une régie publique :



**- Scénario 1 : Est Ensemble travaille exclusivement avec Eau de Paris**

L'établissement public Eau de Paris, créé par la Ville de Paris en 2010, dispose d'une capacité de production supérieure aux besoins des Parisiens. Dans ce scénario, il devient le fournisseur exclusif d'Est Ensemble. Le coût d'investissement initial serait de 141 millions d'euros.

**- Scénario 2 : Est Ensemble travaille exclusivement avec le Sedif**

Ici, Est Ensemble poursuit ses relations avec Sedif, tout en reprenant la main sur l'ensemble de la chaîne de

distribution et de commercialisation. Le coût d'investissement initial serait de 44 millions d'euros.

**- Scénario 3 : Est Ensemble s'alimente auprès d'Eau de Paris et du Sedif**

Dans cette hypothèse, les sources d'approvisionnement sont mixées, et le territoire fait appel aux deux fournisseurs, en tenant compte notamment de critères géographiques et physiques (facilités techniques d'interconnexion des réseaux). Le coût d'investissement initial serait de 60 millions d'euros. ■

\* Loi du 7 août 2015 portant nouvelle organisation territoriale de la République.

**La parole à Jean-Claude Oliva, directeur de la Coordination Eau Île-de-France**

Créer une régie publique n'est pas si compliqué. Beaucoup de villes le font. Nous estimons aujourd'hui à



D.R.

pas le cas en régie, où les collectivités retrouvent une maîtrise du prix de l'eau. Il serait par exemple

40 %, en France, le nombre d'utilisateurs concernés par une régie, contre 28 % il y a 15 ans. L'une des premières raisons est tarifaire. Avec la délégation de service public (DSP), la logique marchande prime. Il faut notamment rémunérer l'entreprise prestataire, ce qui occasionne un coût supplémentaire. Ce n'est

possible de proposer un tarif différencié en fonction des usages (ménages, entreprises...). Les questions écologiques seraient aussi abordées différemment. Enfin, ce mode de gestion permet une nouvelle participation des citoyens au pilotage, dans la mesure où ils pourraient participer au conseil d'administration.

**La parole à Philippe Knusmann, directeur général des services du Sedif**

La délégation de service public est un mode de gestion publique. Le Sedif est propriétaire de toutes les



D.R.

installations. Il décide des investissements et de l'entretien du patrimoine. Le prix de l'eau est élaboré par la collectivité publique. Mais il ne faut pas confondre prix de l'eau et facture de l'eau. Sur la facture, le prix de l'eau ne représente que 31% du total. Le reste correspond au service d'assainissement et à des

taxes. Au-delà, la situation d'Est Ensemble ne peut pas être comparée à celle de Paris. En effet, les réseaux sont

différents, et Paris s'approvisionne à 50 % dans des sources. Le traitement de l'eau est donc moins important. Le prix d'Eau de Paris ne peut pas être atteint sur le territoire d'Est Ensemble, quel que soit le mode de gestion. De plus, les études montrent que le prix de l'eau sera augmenté si les communes sortent du Sedif.

**Consultation publique du 21 au 29 juin**



VERONIQUE GUILLEN

La municipalité consulte les habitants sur la gestion de l'eau potable. Pour Ibrahim Dufriche-Soilhi, premier adjoint, et Tania Assouline, adjointe en charge de la démocratie locale, « ce débat doit être pédagogique, grâce à l'information des habitants ».

**Une réunion publique est organisée le 20 juin. Puis, la consultation se déploiera du 22 au 29 juin.**

Elle sera ouverte aux Montreuillois de plus de 16 ans, quelle que soit leur nationalité. Des urnes seront installées dans toute la ville (antennes de quartier, centres sociaux, mairie...). Le vote sera possible sur Internet, via le site de la Ville. Vous pourrez aussi rencontrer les élus sur la Fête de la ville, le 22 juin.

**Sur le bulletin de vote, quatre questions seront posées :**

- Pensez-vous que la question de l'eau est un enjeu écologique essentiel pour les années à venir ?
- Selon vous, l'eau est-elle une marchandise comme les autres ?
- Savez-vous que l'eau sur le territoire d'Est Ensemble est distribuée par délégation de service public par une entreprise privée ?
- Êtes-vous pour la création d'une régie publique de l'eau sur le territoire d'Est Ensemble ?

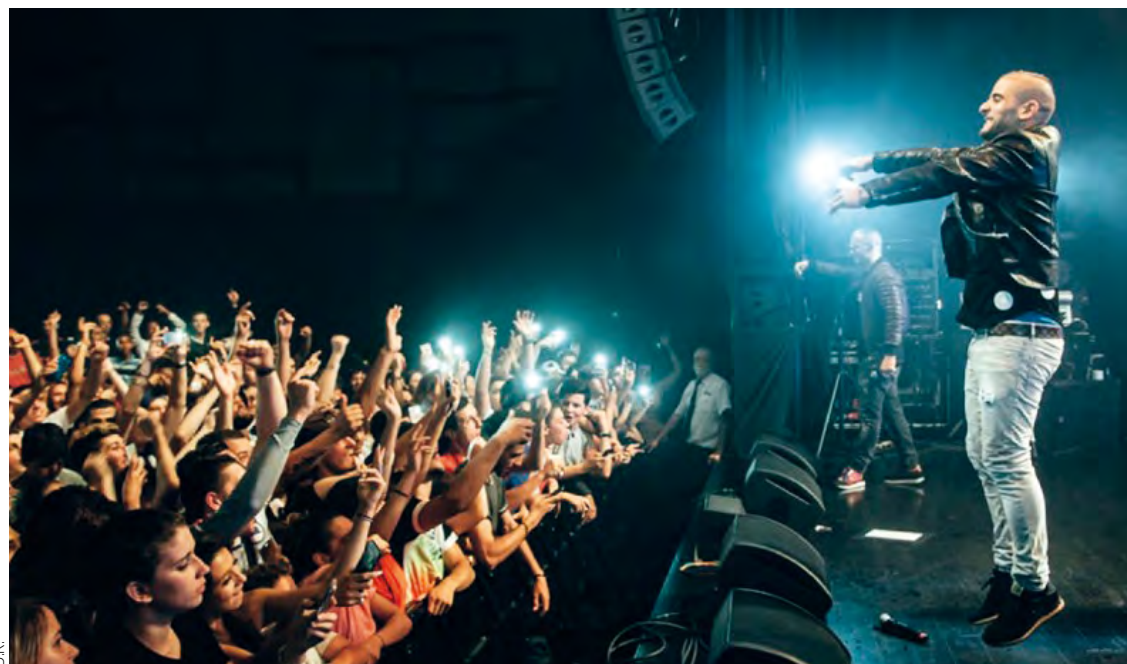
**Sedif : une nouvelle étape en 2023**

Le contrat de délégation de service public (DSP) entre le Sedif et Veolia se termine le 31 décembre 2022. Les élus pourront alors décider de reconduire ou non la DSP. Le choix du prestataire privé sera relancé. Enfin, ils auraient aussi la possibilité de créer une régie publique de l'eau.

**Liberté de choix garantie par la Constitution**

Les collectivités sont libres de choisir la gestion de leurs services publics. Ce droit est garanti par la Constitution. Elles peuvent décider de gérer directement le service (régie publique), ou d'en confier la gestion à une autre personne publique ou privée par le biais d'une concession ou délégation de service public.

## CULTURES URBAINES. « Laisse crâner », samedi 29 juin, avec Fianso, La Synésia et Joé Dwèt Filé en vedettes



À gauche, Fianso. Et les deux Montreuillois Gamart (en haut) et Joé Dwèt Filé (en bas).

Samedi 29 juin, la place Jean-Jaurès accueille « Laisse crâner », festival des cultures urbaines. Montreuil met ainsi en lumière son vivier artistique.

Expression montreuilloise, « Laisse crâner » célèbre les artistes qui

présentent leur création au public. Et donne son nom au premier festival des cultures urbaines à Montreuil. Outre Fianso, La Synésia et Joé Dwèt Filé, les talents montreuillois se succéderont place Jean-Jaurès (voir programme, à droite). Plus un défilé de mode, des démonstrations de double dutch (sport de saut à la corde), de capoeira

et de danse avec les vainqueurs du dernier battle au Théâtre Berthelot. « « Laisse crâner » est un événement fédérateur qui met en valeur les talents du territoire et permet aux différents publics montreuillois d'assister à des prestations d'artistes d'envergure nationale », commente Ndero Sou Ngadoy, chargé de mission cultures urbaines à la

Ville de Montreuil. Pour Siaka Doucouré, chargé de mission au service Jeunesse et porteur du projet, ce festival « marque une volonté d'intégrer les cultures urbaines au sein des pratiques culturelles reconnues par l'institution municipale et constitue le point de départ d'un travail d'accompagnement et de valorisation des acteurs locaux ». ■



De 14 h à 23 h, place Jean-Jaurès : **Concerts** exceptionnels de La Synésia, Fianso, Joé Dwèt Filé, Triplego, Alissa Latymi, L'Uzine, Swift Guad. **Défilé de mode** par les jeunes de « Cap sur le monde » ; **ateliers participatifs** de créateurs montreuillois : Fatimata Sy, Totem, Merci Bonsoir, Femmes du monde en action ; stands de free-style, tatouages éphémères, structures gonflables pour enfants ; démonstration de graffitis éphémères. **Sport** : double dutch (corde à sauter), capoeira, battle de danse hip-hop. Gratuit.

## CIRCULATION. La Ville lance une consultation pour la mise en place d'une zone à faibles émissions (ZFE)

La municipalité engage à partir du 5 juillet une consultation relative à la mise en place d'une ZFE métropolitaine. Les Montreuillois pourront s'exprimer jusqu'au 15 septembre sur cette mesure qui vise à limiter la circulation des véhicules polluants.

La Ville doit décider d'ici le 1<sup>er</sup> octobre si elle souhaite créer à Montreuil une zone à faibles émissions. Pour se prononcer, la municipalité organise une consultation de la population du 5 juillet au 15 septembre. Cette mesure a été lancée par le conseil de la Métropole du Grand Paris (MGP). À l'image de ce qui existe à Paris, cette réglementation limiterait, à compter du 1<sup>er</sup> juillet et de manière progressive, la circulation des véhicules polluants (Crit' Air 5 et hors Crit' Air) dans la zone intérieure à l'A86. Dans un courrier adressé à Patrick Ollier, président de la MGP, le maire de Montreuil Patrice Bessac indique que la Ville est favorable à l'engagement des



Le périphérique de Paris aux abords de la porte de Montreuil.

politiques publiques de lutte contre les polluants. Mais ces mesures ne doivent pas aboutir à pénaliser les habitants qui ont besoin de leur véhicule pour se déplacer. Le projet de ZFE initié par la MGP ne devrait pas sanctionner financièrement les conducteurs avant 2021.

### IMPLIQUER LES CITOYENS FACE À L'URGENCE SANITAIRE ET CLIMATIQUE

Une zone à faibles émissions est destinée encourager la circulation des véhicules les

plus propres. Déjà adoptée par 230 villes européennes, elle est efficace pour réduire les émissions provenant du trafic routier. Pour Ibrahim Dufrique-Soilihi, premier adjoint au maire, délégué à la transition écologique, « la mise en place de la ZFE répond à un enjeu de lutte contre la pollution et pour la santé des habitants. Quelque 6 600 décès prématurés par an pourraient être évités\*... sans compter toutes les maladies respiratoires constatées.

Pour répondre à cet objectif, la concertation apparaît le meilleur moyen d'impliquer tous les citoyens dans l'organisation et la mise en œuvre de cette transition, qui doit articuler exigences écologiques et justice sociale ».

La mise en place de la ZFE s'accompagne de dispositifs d'aides au renouvellement des véhicules. La MGP a pris à cet égard l'engagement de constituer, en lien avec l'État, la Ville de Paris et la région Île-de-France, un guichet unique des aides. À noter que la zone à faibles émissions ne vise pas à faire du Grand Paris une zone sans voiture mais à accélérer le renouvellement du parc. ■

\* Selon le site [zonefaiblesemissionsmetropolitaine.fr](http://zonefaiblesemissionsmetropolitaine.fr)

### À SAVOIR

Consultation publique du 5 juillet au 15 septembre. Réunion publique le 4 juillet, 20 h, salle Résistance, 35/37, avenue de la Résistance. Formulaire de consultation à l'hôtel de ville et sur [montreuil.fr](http://montreuil.fr)

## Visite de l'exposition « Passeurs de mémoire(s) »



La Ville vous invite à une visite guidée de cette exposition, vendredi 28 juin à 18 h 30 sur la place Jean-Jaurès. Pour vous inscrire, remplissez le formulaire en ligne sur le site Internet de la Ville. Le 18 novembre 2018, 135 Montreuillois se sont rendus en Pologne, sur le site d'Auschwitz-Birkenau, camp de concentration et d'extermination où près d'un million de Juifs ont été assassinés. Le photographe montreuillois Pierre Leblanc a mis en images les témoignages de ces femmes et ces hommes venus de tous les quartiers de la ville.



## GÉOTHERMIE. La Boissière et les Ruffins seront-ils chauffés par les entrailles de la Terre ?

La municipalité souhaite élargir le réseau de géothermie à près de 2 000 logements publics de la Boissière et des Ruffins. Elle a présenté son plan aux bailleurs sociaux. Cette énergie renouvelable contribue à réduire la facture énergétique des ménages.

Ce projet nous tient particulièrement à cœur car il s'attaque à deux dangers qui menacent notre futur : la précarité énergétique pour les plus modestes et le réchauffement climatique », a affirmé le maire Patrice Bessac, en ouverture de la réunion. Invités à l'hôtel de ville le 12 juin, les cinq bailleurs sociaux de la Boissière et des Ruffins (OPHM, CDC Habitat, 3F, 1001 Vies Habitat, France Habitation) ont échangé avec les élus montreuillois sur le projet d'extension du réseau de chaleur de géothermie. Montreuil s'est engagée depuis 2015 en faveur de la géothermie, aux côtés des villes de Rosny-sous-Bois et Noisy-le-Sec. Inaugurée en décembre 2017, la centrale géothermique d'Ygéo fournit déjà, à Montreuil, la ZAC Boissière – Acacia et le groupe scolaire Odru en eau chaude et en chauffage. Concrètement, la



Voici les tuyaux de l'usine de géothermie qui chauffe déjà la ZAC Boissière – Acacia.

géothermie permet la production de l'énergie thermique ou électrique grâce à la chaleur des nappes situées dans le sous-sol.

### UNE AVANCÉE D'ICI L'ÉTÉ

L'eau est puisée à environ 2 000 mètres sous terre (rue de Lisbonne, à côté de Domus). Elle est ensuite acheminée via un réseau de canalisations qui s'étend actuellement sur 10 kilomètres et couvre environ 10 000 logements sur les trois communes. « Nous nous

félicitons des avancées déjà accomplies, a souligné le maire, et il nous faut à présent aller plus loin. » L'extension pourrait à présent concerner près de 2 000 logements et équipements publics. « La centrale d'Ygéo permet déjà de réduire de 15 000 tonnes par an les émissions de CO<sub>2</sub>, a rappelé Gaylord Le Chequer, adjoint délégué à l'aménagement durable. Pour les ménages, c'est aussi l'assurance d'une facture énergétique constante,

qui ne dépendra pas des fluctuations du prix des énergies fossiles. Reste l'investissement, assez élevé, « qui hélas souffre d'un manque d'aide de l'État », a pointé Mireille Alphonse, vice-présidente d'Est Ensemble pour l'environnement, tout en assurant « le soutien total du territoire ». Si la balle est désormais dans le camp des bailleurs sociaux, Gaylord Le Chequer a émis le souhait « d'une avancée positive d'ici à la fin de l'année ». ■

### Solidarité entre Montreuil et le Mali

« Au peuple malien et aux artisans de la paix ici et là-bas, j'adresse le témoignage de la pleine et entière solidarité montreuilloise. » Voici le message du maire Patrice Bessac, suite au massacre perpétré le 10 juin dans le village de Sobane, situé dans la commune rurale de Sangha, au centre du Mali, et qui a fait une centaine de victimes. Tissée depuis plus de 30 ans, la solidarité entre le Mali et Montreuil se traduit par de nombreux échanges avec le cercle de Yélimané (collectivité). Montreuil accueillera d'ailleurs, comme chaque année, une délégation de techniciens du syndicat intercollectivités Méraguémou (SICM), du 22 juin au 3 juillet.

### 29 juin : « Tous pas pareils tous égaux »

De 14 h à 18 h 30 sous la halle de la Croix-de-Chavaux, rendez-vous pour l'événement annuel organisé par la municipalité autour du handicap. Stands, jeux, mise en situation, scène musicale et animations, rencontres avec des associations sont au programme. L'événement, au départ programmé le 11 mai, avait dû être annulé pour cause d'intempéries.

## SOLIDARITÉ. Le soutien des entreprises aux réfugiés

Après Paris, Montreuil sera la deuxième ville à ouvrir un incubateur exclusivement destiné aux personnes réfugiées en France. Inaugurée le 19 juin, cette structure regroupe des entreprises et des acteurs publics, et accompagnera les porteurs de projets.

Un incubateur pour réfugiés entrepreneurs ? C'est l'expérience, innovante et solidaire, qui verra le jour rue Lebour. Le projet est porté par la fondation The Human Safety Net, du groupe Generali, en partenariat avec la municipalité, le Réseau des entreprises de Montreuil (REM) et BNP Paribas. Il s'est concrétisé en quelques mois. « J'ai découvert la fondation à Grande-Synthe, en mars 2018, à l'occasion de la convention nationale sur l'accueil et les migrants. Et ses représentants



À l'image du premier incubateur, ouvert à Paris (ci-dessus), celui de Montreuil, au 31, rue Lebour, fera de l'accueil et de la formation.

ont vite reconnu les richesses de Montreuil », raconte Halima Menhoudj, adjointe en charge de la coopération décentralisée, de la solidarité internationale, de l'Europe et des populations migrantes. Cette structure, dont les locaux seront inaugurés le 19 juin en présence du maire Patrice Bessac et de Paolo Artini, représentant en France de l'Agence des Nations unies

pour les réfugiés, accueillera à la rentrée une première promotion d'une quinzaine de réfugiés. « Près de 1 000 personnes étrangères vivant à Montreuil suivent des cours de français pour adultes, et il y a parmi elles de nombreux candidats potentiels, qui ont parfois des compétences et des savoir-faire rares », souligne Halima Menhoudj.

### CO-CONSTRUCTION DES PROJETS

L'association La Ruche accompagnera les réfugiés vers la création d'entreprise ou le retour à l'emploi. « Trois animateurs seront présents pour animer le lieu et organiser les formations », explique Margaux Cosnier, de La Ruche. REM et BNP Paribas ouvriront aussi leur réseau, par l'intermédiaire de stages, de « mentors », voire de contrats de travail. « Cette connexion au territoire est un atout », assure Jean-Xavier Franco, pour la fondation. Le manque de réseau est en effet, comme pour tous les chercheurs d'emploi, un facteur pénalisant (selon l'OCDE, seul un étranger sur trois a trouvé un travail dans les 5 ans suivant son arrivée). Pour Alain Garnier, vice-président de REM, co-fondateur de Jamespot et Montreuillois, « le soutien des entreprises locales, c'est la marque de Montreuil, solidaire et vivante ». ■

### La parole à Paolo Artini



### Représentant du Haut Commissariat des Nations unies pour les réfugiés

Cette initiative qui voit le jour à Montreuil va dans le sens de nos missions ainsi que dans celui du Pacte mondial sur les réfugiés, qui a été approuvé par les Nations unies en décembre dernier. La création d'entreprise est un pari qui, je l'espère, fonctionnera. Nous l'avons constaté dans de nombreux pays : les réfugiés sont porteurs de positif. Et l'expérience de Montreuil contribuera à changer le regard que l'on porte sur eux.

# LA VIE DANS NOS QUARTIERS

■ Bas-Montreuil  
République  
■ Étienne-Marcel  
Chanzy  
■ Bobillot

■ La Noue  
Clos-Français  
■ Villiers  
Barbusse

■ Solidarité  
Carnot  
■ Centre-ville  
Jean-Moulin  
■ Beaumonts

■ Ramenas  
Léo-Lagrange  
■ Branly  
Boissière

■ Bel-Air  
Grands-Pêchers  
Renan  
■ Signac  
Murs-à-pêches

■ Ruffins  
Théophile-Sueur  
■ Montreau  
Le Morillon

## MON MONTREUIL À MOI. « Cette ville offre un vrai soutien aux jeunes par son engagement et les ressources proposées. »

Fière de diriger le collège Solveig-Anspach, qui a ouvert ses portes en 2018, Christelle Picard fourmille d'idées pour ce bel établissement qui a la chance, selon elle, de bénéficier des innombrables ressources qu'offre Montreuil.

Après une année passée à la tête du dixième collège de Montreuil, Christelle Picard se sent à la maison. « L'ouverture d'un collège, c'est un beau défi et beaucoup de travail. » Un travail qui lui laisse le loisir d'apprécier les parcs montreuillois, les commerces de proximité et leurs circuits courts, et les cafés. « J'ai choisi de rester ici pour la mixité de la ville, sa diversité, une forme de bienveillance, de fraternité. La fraternité, c'est considérer l'autre comme un autre soi-même. Nos élèves ont de la chance d'y vivre. » Montreuiloise depuis sept ans, la principale du collège Solveig-Anspach (qui possède le plus grand internat de la réussite de Seine-Saint-Denis) n'hésite pas à accueillir les associations dans son établissement. « Montreuil offre un vrai soutien à la jeunesse par son engagement et les ressources facilement mobilisables qu'elle propose. C'est extrêmement précieux. » ■

Portes ouvertes du collège Solveig-Anspach, samedi 22 juin matin.

### CHRISTELLE PICARD

Elle travaille dans l'Éducation nationale depuis 20 ans, dont 10 passés en Seine-Saint-Denis. Avant de prendre la direction du collège Solveig-Anspach, elle a dirigé de 2012 à 2018 un autre établissement à Montreuil : le collège Marais-de-Villiers.



**LES MARMITES VOLANTES.** L'accueil y est chaleureux et on y mange bien.



**LA LUDOTHÈQUE 1, 2, 3... SOLEIL !** C'est un partenaire extrêmement intéressant. Jouer, c'est se structurer.

**ANTENNE DE VIE DE QUARTIER, RUE HOCHÉ.** J'ai rencontré beaucoup de personnes formidables grâce à eux. C'est un espace de qualité qui m'a beaucoup apporté pour connaître Montreuil.



**LE PARC DES GUILANDS.** Un joli lieu de verdure et de loisirs d'où l'on domine Paris. C'est aussi un endroit très familial. Nos élèves y vont tous les jours pour faire du sport.

**Fête de quartier  
Bel-Air –  
Grands-Pêchers**



HERVÉ BOUTET

Profitez en famille des animations, des trois structures gonflables, du tournoi du Souvenir au stade Robert-Legros et de concerts organisés par l'équipe de la maison de quartier du Grand-Air, avec le soutien des habitants du quartier.  
Place du château d'eau et rue du Bel-Air, le 15 juin de 14 h à 22 h 30.

**Repas Solid'air au château**

L'association Solid'air au château organise son repas convivial trimestriel le 29 juin à 19 h.  
Inscription : Espace 40, du 21 au 27 juin entre 17 h 30 et 18 h 30 ; 5 €. Contact : montreuilpc2@free.fr Espace 40, 40, rue du Bel-Air.

**En piste pour le tram**

Soirée de lancement des travaux du tram T1, avec des stands associatifs, des performances artistiques, des animations jeune public, des ateliers de mobilité durable et du foodtruck.  
À Romainville sous l'A186, à l'angle des rues Gallieni et Docteur-Calmette, le 14 juin de 18 h à 22 h.

**Vernissage de l'expo Matéo Maximoff**

En partenariat avec l'ADEPT 93, vernissage en musique de l'exposition Matéo Maximoff qui met en avant le travail photographique de cet écrivain et photographe tzigane, décoré de la médaille des arts et des lettres.  
Maison des Murs-à-Pêches, 89, rue Pierre-de-Montreuil, le 18 juin à 19 h.

Pour nous transmettre des informations relatives à votre quartier, contactez : [anne.locqueneaux@montreuil.fr](mailto:anne.locqueneaux@montreuil.fr)

**PERMANENCE DES ÉLUS** : page 29.

**COMPOST** : 72, rue Lenain-de-Tillemont, le samedi de 11 h à 13 h.

**DATES DE L'ENLÈVEMENT DES ENCOMBRANTS** : voir plan page 28.



VERONIQUE GUILLEN

**À L'HONNEUR**

**Luigi Brion**  
À l'image des figurines qui égaient sa parcelle, Luigi est haut en couleur. Il y a deux ans, celui dont la famille est établie depuis des générations à Montreuil a repris le flambeau de l'association des gens du voyage de France Louis-Brion, du nom de son père. Il y organise des événements comme la brocante musicale pour favoriser le vivre-ensemble. Engagé dans la vie des Murs-à-pêches au côté de ses voisins et des associations, le quinquagénaire vient en aide aux jeunes des quartiers en difficulté.

**SERVICE PUBLIC. 60 salariés travaillent auprès des 90 seniors de l'Ehpad des Murs-à-pêches**

Ouverte en 2015, la Résidence Les Murs-à-pêches, qui dépend de la maison de retraite intercommunale de Fontenay-sous-Bois, est un établissement public à but non lucratif. Elle accueille 90 résidents vivant dans six unités de 15 places (dont une destinée aux personnes atteintes d'Alzheimer) et sur lesquels veillent des professionnels du soin.

Même si une résidente annonce en plaisantant qu'elle « vient de Saumur, le pays du pinard », 76 % des seniors de l'établissement d'hébergement pour personnes âgées dépendantes (Ehpad) des Murs-à-pêches sont montreuillois. « On n'est pas là pour pleurer », confirme une autre, qui revendique fièrement ses 98 ans. Il faut dire qu'avec



VERONIQUE GUILLEN

Outre les 34 aides-soignantes qui veillent au quotidien sur nos anciens, des spécialistes interviennent plusieurs fois par semaine.

une moyenne d'âge de 87 ans et une doyenne de 105 ans, les résidents sont bien accompagnés. Si les 34 aides-soignantes (AS) en équivalent temps plein (ETP) sont le cœur de l'établissement, ergothérapeute, psychomotricien, arthérapeute, kiné interviennent plusieurs fois par semaine. Sans oublier la présence

quotidienne du médecin gériatre, d'une psychologue et les visites ponctuelles de spécialistes. Au total, ils sont 60 salariés à temps plein pour apporter l'aide dont chaque résident a besoin en fonction de son état d'autonomie et pour tous les actes de la vie quotidienne : se lever, se laver, se vêtir, manger...

**LIEU DE VIE ET DE SOIN**

Pour Olivier Thouvenot, directeur adjoint de la maison de retraite intercommunale (MRI), « la présence de deux infirmières de jour est un quota élevé par rapport aux autres Ehpad. Cette fourchette haute est liée à notre statut de la fonction publique hospitalière. » La résidence s'inscrit dans la démarche Humanitude, qui sensibilise les soignants au respect des personnes. Une permanence médicale fonctionne 24 h/24 et 365 j/365. Deux AS et un infirmier assurent les astreintes nocturnes de 21 h à 7 h. « Il y a toujours un médecin de garde. Notre appartenance à la MRI nous permet de mutualiser nos moyens », ajoute l'adjoint. Au PC infirmier, Lauriane Misanthrope et Bibi Bituma, infirmières de jour, veillent à l'état de santé des résidents et à l'adaptation des thérapeutiques. « Chaque matin, nous consultons les fiches de transmission du cadre de santé. » Celui-ci coordonne le pôle soin avec un autre médecin et fait le lien entre familles, résidents et personnel. Garant de l'organisation des soins, « il nous indique les consultations du jour et les activités programmées ». Car ce mini-village médicalisé, doté d'un salon de coiffure, est un lieu de vie où une équipe d'animation organise des activités dans les salles ou salons des trois unités de vie et à la cafétéria. ■

**Ce qu'ils en disent...**



**Nicolas Mazaleytrat, kinésithérapeute**  
J'interviens depuis cinq ans ici dans la salle dédiée à la kiné, au pied du lit ou

en salle de convivialité. Pour exercer ce métier, il faut être patient, aimer les personnes âgées. La kiné en Ehpad permet la garantie de l'autonomie ou son maintien. Car quand on reste assis toute la journée, les muscles se raidissent articulairement. Résultat : le patient ne peut plus se mettre debout, et tout le système digestif, cardiovasculaire... se bloque. La kiné entretient donc la verticalisation, car l'homme est fait pour être debout.



**Linda Buangi, aide-soignante**  
J'effectue le service en salle pour les repas car je connais les pathologies, les régimes

alimentaires, diététiques etc. des résidents. Même si je ne suis pas infirmière, je peux, en collaboration avec elles, donner certains médicaments et administrer une part des soins. Je passe par la transmission pour savoir ce que disent les médecins. Je prépare les chariots, sers les petits-déjeuners et fais la toilette. Je suis aussi chargée de la prise de constantes : température, oxygène, pouls, évaluation de la douleur...



**Malika Benrami, agent d'entretien hospitalier**  
Je suis fière de ma carrière à la MRI depuis 15 ans. Dès que j'ai su que la

résidence des MAP ouvrirait, j'ai demandé ma mutation car je suis montreuilloise. J'assure le maintien de la propreté et de l'hygiène des locaux, salles et chambres. L'hygiène est déterminante dans les établissements de soins. Je m'occupe de changer et de laver le linge. Je peux aussi être amenée à faire de la couture. Je m'assure de la gestion des stocks pour que les résidents ne manquent de rien, et travaille aussi avec les intendantes.

VERONIQUE GUILLEN

**À SAVOIR**

Résidence Les Murs-à-pêches, 198, rue de Rosny. Tél. 01 49 93 45 00 ou accueil\_mont@mri-fontenay-sous-bois.fr



VERONIQUE GUILLEN

**COUP DE CHAPEAU**à **Lucie Ferreira**

Quand elle a connu le marché Barbusse, « il y avait 200 vendeurs sur l'avenue », se rappelle-t-elle. C'était il y a 32 ans ! Le marché a fondu, mais Lucie y est restée fidèle. Par amour pour son métier et pour... le fromage, elle qui descend de « plusieurs générations de fermiers ». Sur les marchés depuis l'âge de 14 ans (comme apprentie en CAP crèmerie), elle se prépare à la retraite. Mais va toujours à Rungis plusieurs fois par semaine, au petit matin, pour chercher cette bonne crème qui a régalé « trois générations d'habitants ».

**Pizza party**

VERONIQUE GUILLEN

La prochaine chauffe du four à pain du square Barbara est prévue dimanche 23 juin. À partir de 10 h : atelier réservé aux adhérents (possibilité d'adhérer sur place) sur le thème des « pains gourmands ». À 12 h 30 : cuisson de pizzas.

Plus d'infos sur : [salutlesco-pains.org](http://salutlesco-pains.org)  
Square Barbara (maison de quartier Gérard-Rinçon), 30, rue Ernest-Savart.

## S'ENRICHIR. Une année d'arts plastiques avec les enfants de l'espace pédiatrique Alice-Blum-Ribes

L'association montreuilloise Les Curiosités a tenu durant toute l'année un atelier artistique hebdomadaire à l'espace pédiatrique Alice-Blum-Ribes, établissement de rééducation situé place du Général-de-Gaulle.

Comme dans les grandes expositions, un vrai vernissage est prévu, vendredi 14 juin, dans le hall de l'espace pédiatrique Alice-Blum-Ribes, place du Général-de-Gaulle. En présence d'invités, du personnel et, bien sûr, de nombreux « petits artistes ». Des centaines d'œuvres (dessins, peintures, pochoirs...) seront exposées. La touche finale d'une année d'ateliers créatifs, animés par l'association montreuilloise Les Curiosités, avec le soutien de la Ville et de la Fondation Air France. « C'est l'objectif de notre association que de



GILLES DELBOS

Ce jour-là, c'est Zoé, de l'association Les Curiosités, qui co-anime l'atelier à l'espace pédiatrique Alice-Blum-Ribes.

développer la pratique des arts plastiques auprès de tous les publics », explique Sophie, peintre en décor et créatrice des Curiosités. À Montreuil, l'association est notamment intervenue à la MAS Glasberg, et dans les antennes Pablo-Picasso et Jules-Verne.

**L'ESPACE PÉDIATRIQUE ACCUEILLE 80 ENFANTS**

À l'espace pédiatrique, depuis le mois d'octobre, Sophie a organisé un atelier par semaine, en fin d'après-midi, après les cours (dispensés sur place). L'activité était libre, mais les enfants ne se

sont pas fait prier pour participer. L'espace pédiatrique en accueil en permanence environ 80, de 0 à 16 ans. Polyhandicapés, handicapés moteurs ou neurologiques, ils viennent à Montreuil en rééducation, pour des séjours de quelques mois maximum. « C'est souvent un moment très difficile, après une opération ou un accident, et les activités d'éveil ou de loisirs sont alors essentielles », raconte Nathalie Chauveau, responsable éducation et rééducation. Près des tableaux où plusieurs enfants, aidés par Sophie, peignent au pochoir des paysages de jungle, Rishan, 12 ans, en fauteuil roulant, raconte d'une voix mûre : « Le matin, c'est un peu dur, lever 7 heures, douche, kiné... Mais le soir, ça va. Moi, j'aime bien les arts plastiques, ça m'amuse, comme jouer à chat dans les couloirs... » ■

## 154 places de stationnement supplémentaires

À début du mois de juin a démarré la dernière phase des travaux visant à augmenter le nombre de places de parking à La Noue – Clos-Français. Pas moins de 92 places seront créées dans la rue Joliot-Curie, qui deviendra à sens unique. Ces travaux s'accompagneront d'une sécurisation du carrefour Joliot-Curie/Jean-Lolive. Les nouveaux stationnements viennent s'ajouter aux 62 places créées depuis le mois de mars : 6 sur la voie

reliant l'allée Eugénie-Cotton à la rue du Clos-Français ; 6 square de la Libération ; 22 sur le parking Jean-Zay ; et enfin 28 rue de La Noue. L'ensemble de ces aménagements, qui amélioreront les déplacements au quotidien, complète les nouveaux potelets destinés à empêcher les stationnements « sauvages », notamment au pied des immeubles. Par ailleurs, la démolition de la passerelle entre Bagnolet et Montreuil, rue de La Noue, est prévue pour cet été. ■



GILLES DELBOS

**Une note syrienne**

Vendredi 21 juin, la scène de la Maison ouverte vibrera sur des accents syriens : à 19 h, *La Fenêtre*, pièce d'Abdulmajeed Haydar, avec Zina Alhalak ; à 20 h, Hareth Mhedhi, chant et oud, jazz et musique orientale moderne ; à 21 h, bal folk, avec Les Zébulons. Bar et buffet syrien. La Maison ouverte, 17, rue Hoche.

**D'ouest en est**

Les Anthropologues présenteront à La Noue, vendredi 21 juin à 19 h, *D'ouest en est, épisode 2*, un spectacle conçu avec les habitants de La Noue, du Bel-Air et du Morillon. L'histoire de deux peuplades que tout oppose et qui, pourtant...

**À la maison de quartier**

Inscrivez-vous, au 100, rue Hoche, au tournoi de foot féminin qui se déroulera pendant la fête de quartier, le 7 juillet. Et, joueurs de belote, réservez votre place au tournoi du mercredi 19 juin. 7 € la partie. Inscription : Maud au 01 48 57 85 51.

Pour nous transmettre des informations relatives à votre quartier, contactez : [jeanfrancois.montheil@montreuil.fr](mailto:jeanfrancois.montheil@montreuil.fr)

**PERMANENCE DES ÉLUS** : page 29.

**COMPOST** : 46, rue des Clos-Français, le samedi de 11 h à 13 h 30.

**DATES DE L'ENLÈVEMENT DES ENCOMBRANTS** : voir plan page 28.

**Réfection de la rue Condorcet**



VERONIQUE GUILLEN

Depuis le 10 juin, des travaux de réfection de la chaussée sont en cours rue Condorcet, complétés par le marquage au sol de la piste cyclable et des passages piétons. Le montant de ces travaux d'une durée de trois semaines s'élève à 260 000 €.

**Les couleurs de la vie**

L'exposition « Colorer la vie ! » résulte des échanges, d'octobre à juin, entre seniors de la Maison des vergers, enfants de l'école Berthelot, animateurs, enseignants et parents, avec l'association d'ateliers créatifs Les Curiosités, en vue de peindre des fresques pour les parties communes de l'Ehpad et de l'école. Jusqu'au 20 juin, foyer du Théâtre municipal Berthelot, 6, rue Marcelin-Berthelot. Entrée libre.

**Échanges de savoirs**

Le principe des réseaux d'échanges réciproques de savoirs repose sur des échanges sans contrepartie financière. Les réunions ont lieu les 3<sup>e</sup> samedis du mois, à l'antenne de secteur. 35 bis, rue Gaston-Lauriau. Prochain rendez-vous samedi 15 juin, de 17 h 30 à 20 h. Tél. 06 30 90 18 65 ; rersmontreuil.fr et contact@rersmontreuil.fr

**Bus de l'emploi**

Place Jean-Jaurès, jeudi 27 juin, de 14 h à 17 h, découvrez et échangez sur les métiers de développeurs et de maintenance sécurité, sur le thème « numérique et sécurité ». Avec les entreprises G2S sécurité et Simplon, et les ressources humaines de la Ville.

Pour nous transmettre des informations relatives à votre quartier, contactez : francoise.christmann@montreuil.fr

**PERMANENCE DES ÉLUS** : page 29.

**COMPOST** : 4, avenue Pasteur, le samedi de 11 h à 13 h.

**DATES DE L'ENLÈVEMENT DES ENCOMBRANTS** : voir plan page 28.



GILLES DELBOS

**À L'HONNEUR**

**Gilles Lambert**

Ce bénévole montreuillois est sur tous les fronts : aide aux devoirs au Lups, lecture de littérature jeunesse sur la place Rouge avec ATD Quart Monde, fête du quartier Jean-Moulin, implication dans les réseaux d'échanges réciproques de savoirs, auprès des Roms. Pour lui, « c'est comme un voyage. L'important, ce sont les relations avec les autres, accepter leurs idées. Et puis, s'engager ensemble, vers un même objectif. Une même destination. Ce n'est pas mesurable, mais on s'enrichit de ce que l'on reçoit ».

**COMMERCES. Ça bouge chez les commerçants, de la Croix-de-Chavaux à la rue de Romainville**

Les nouveaux commerces et restaurants continuent d'éclorre dans les rues piétonnes du Capitaine-Dreyfus, de l'Église et des Lumières, et sur la place Jean-Jaurès. La mixité des offres caractérisant Montreuil et la mutation qui s'opère depuis trois ans doivent bénéficier à tous.



GILLES DELBOS

La rue du Capitaine-Dreyfus attire nouveaux commerces et piétons.

Ce midi, sous un soleil printanier, les terrasses se déploient rue du Capitaine-Dreyfus. Les clients affluent et n'ont que l'embaras du choix, parmi la farandole de saveurs venues d'ici et d'ailleurs qui mijotent dans les cuisines des restaurants et embaument l'atmosphère. « Nous accompagnons un mouvement naturel et essayons de l'orienter vers une diversification et une complémentarité », souligne Frédéric Molossi, maire adjoint délégué à la

promotion territoriale, aux commerces et aux marchés. D'autres restaurants sont sur le point d'ouvrir, comme dans l'ancien « La Méditerranée » ou dans les locaux commerciaux de la résidence Atout Cœur, inaugurée le 22 mai dernier et où un restaurant-traiteur et une épicerie de spécialités italiennes ouvriront en septembre.

Chemin faisant, c'est aussi l'occasion pour les promeneurs de chiner dans les autres boutiques qui animent la rue. Car, comme le souligne Frédéric Molossi, « dans la mutation qui s'opère depuis trois ans, tout le monde doit trouver son compte. La mixité des offres caractérise Montreuil ».

**UNE FORTE ATTRACTIVITÉ COMMERCIALE RUE DE L'ÉGLISE**

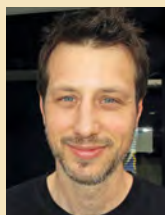
Cette mixité s'appuie aussi sur les petits supermarchés implantés rue des Lumières et autour du cœur de ville, pour que chacun trouve des produits selon ses moyens. La prochaine boutique de prêt-à-porter pour enfants, femmes et hommes qui ouvrira rue des Lumières à la place de l'enseigne Jules « permettra de s'habiller à Montreuil, y compris pour un costume, sans devoir aller à Rosny II ou à Paris », précise Frédéric Molossi. En remontant, passé la place Jean-Jaurès, devenue un véritable espace public de vie où se croisent toutes les générations, la rue de l'Église « connaît aujourd'hui une forte attractivité commerciale, constate Frédéric Molossi. Ces changements sont marqués par l'arrivée de nouveaux commerces et par de nouvelles générations. On assiste à un rajeunissement des commerçants. La rue a repris vie d'un point de vue commercial, avec des produits de grande qualité, mais également en termes de convivialité. Là aussi, même avec une montée en gamme des commerces, la mixité témoigne que tout le monde a sa place. On peut, par exemple, continuer à se faire couper les cheveux pour 8 € ». À n'en pas douter, d'autres enseignes verront le jour d'ici la fin de l'année 2019. *Le Montreuillois* ne manquera pas de vous en informer... ■

**Ce qu'ils en disent...**



**Ouissal Yol, restaurant Le Xanthos**  
J'étais ingénieure dans les Télécoms (bac +7), mais j'aime mieux le contact direct

avec la clientèle qu'être enfermée dans un bureau avec mon PC. Nous proposons – tous les jours en service continu – de la cuisine turque familiale. Des grillades et des recettes de la grand-mère de mon mari. Le quartier a vécu 8 mois de travaux. Commerçants et habitants ont été très agréables. Nous avons été vraiment bien accueillis ! Je me suis liée d'amitié avec les voisins. Nous allons les servir dans leur boutique ou à domicile.



**Darin Bieck, restaurant Little Kitchen**  
Pendant 7 ans et demi, nous étions rue de Paris, où nous servions 30 couverts.

Nous avons trouvé ici un lieu avec plus de places – 75 couverts le midi, pour le petit-déjeuner et le tea time. Nous sommes très contents. Je trouve cette rue très sympathique. Tout le monde se connaît. Nous discutons ensemble après le travail. Tous les commerçants se soutiennent. Ils viennent manger ici, je leur achète des produits... Je fais à ma sauce les classiques américains de mon enfance, du Moyen-Orient, de l'Asie du Sud et de France.



**Aurelia Laroussi, pâtisseries Lyes**  
Mon mari Nassim et moi avons tenu une boucherie halal pendant 6 ans à cet emplace-

ment, puis nous avons décidé de nous reconverter en proposant des gâteaux orientaux sucrés et salés, du pain et des viennoiseries. Nous adorons Montreuil, les gens ! Nous avons démarré pendant le ramadan. Nous ouvrons tous les jours de 6 h à minuit. Nous faisons appel à une pâtissière algérienne. Bientôt, nous ferons les gâteaux dans notre laboratoire. Nous avons une terrasse, de bons voisins. Nous sommes contents, le quartier a beaucoup changé !

VERONIQUE GUILLEN

**À SAVOIR**

montreuil.fr et Facebook : Ville de Montreuil.

# DE FÊTE LA VILLE

SAMEDI  
22 JUIN  
2019

AUX COULEURS  
DES MUSIQUES  
& CULTURES  
DU MONDE

PARG  
MONTREAU  
13H - MINUIT

TOUT MONTREUIL  
CHANTE !

## Le mot du maire

Pour la Fête de la ville 2019, tout Montreuil chantera dans toutes les langues. 200 enfants des centres de loisirs accompagneront sur scène Mouss et Hakim (les frères de Zebda) pour un moment exceptionnel ; les élèves du conservatoire, les amateurs de la Maison pop ou de La Pêche, les groupes sélectionnés par Zebrook comme les musicien-ne-s professionnel-le-s montreuillois-e-s se produiront sur toutes les scènes sous le signe des musiques du monde.

*Belle fête Montreuil!*

*Fabrice BESSAC*



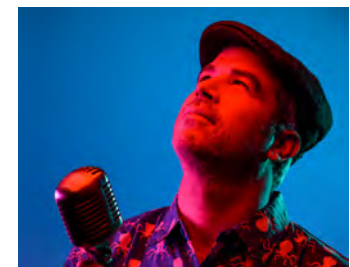
**TOUT MONTREUIL CHANTE!**  
**SAISON 3**  
VOTEZ POUR VOTRE TALENT FAVORI

Élection interactive de 15h30 à 17h30 depuis votre smartphone!

En collaboration avec Zebrook

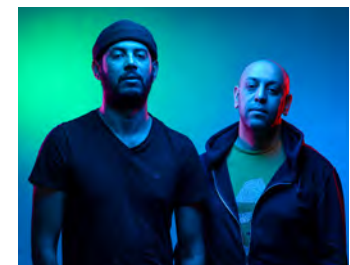
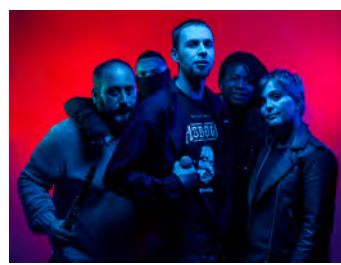
**ZEB ROCK**

L'adresse vous sera communiquée le jour J sur la scène.



## LES CANDIDATS (de gauche à droite)

- ELINE EOLE
- CASSIDY SACRÉ
- LOU COUM
- IVANOS AND FRIENDS
- GOOM!



**Joyeuse, colorée et profondément humaine, la Fête de la ville vous attend pour un beau moment de partage, de fête et de fraternité aux accents montreuillois !**

## ANIMATIONS DE 14H À 19H

**Cette année, les musiques et cultures du monde sont mises à l'honneur ! Prenez part au voyage : pluralité d'ambiances, découvertes culturelles, saveurs du monde, programmation d'ici et d'ailleurs, pratiques sportives en tous genres...**

### SPORTS À L'INTERNATIONAL

Jouez collectif au fil des démonstrations et initiations des quatre coins du monde : rugby, volley-ball, canoë-kayak, arts martiaux, échecs, boxe, street soccer, tennis, et bien d'autres sports pour garder la forme tout l'après-midi !

### JEUNESSE GOSMOPOLITE

L'espace jeunesse traverse les continents et propose des loisirs pour tous : total wipeout, beach soccer, taureau mécanique, mur interactif, Xtrem machine, concours Snapchat, la faucheuse, escal' grimpe...

### ENFANCE DE TOUS PAYS

En route pour l'aventure : grands jeux, parcours sportif, arts plastiques, découverte de l'Égypte, expériences sciences et techniques, spectacles vivants... Sans oublier les œuvres réalisées par les enfants des accueils de loisirs.

### SAVEURS DU MONDE

Discuter, rire, manger un morceau... Venez passer un moment convivial avec les associations montreuilloises : saveurs des quatre coins du monde à déguster en famille ou entre amis, au rythme de démonstrations artistiques.

### MONTREUIL PLUS PROPRE MONTREUIL PLUS BELLE

Agissons pour la propreté ! Retrouvez dans l'espace des informations sur les dispositifs mis en place par la Ville et Est Ensemble et les bons gestes à avoir au quotidien pour rendre le cadre de vie plus agréable.

### FAMILLES EN FOLIE !

Un four à pain, des livres à emporter ou à donner, du cirque... Et bien d'autres découvertes dans le tourbillon animé par les associations montreuilloises.

### INVITATION AU VOYAGE

Participez à la roda de capoeira, au bal tantôt latino, tantôt folk, au cours en plein air de salsa cubaine, avec l'ensemble d'accordéon diatonique. Démonstration costumée suivie d'une initiation à la danse orientale. L'univers pop' vous attend !

### BAL DES BESTIOLES

Chantez, dansez, cigales numériques, fourmis électriques ! Les papillons de papier, les grenouilles de carton prennent vie !

Des yeux qui clignent, des ailes qui se déploient, des gifs animés et des mini-robots : les bibliothécaires de Montreuil vous invitent à créer des bestioles électroniques qui vibreront sur l'air enjoué de *Love is all*.

### ZEN POP

Le zen vous fait prendre conscience de ce que vous êtes : la Maison pop vous propose une initiation qi gong et un atelier d'écriture.

### L'OBJET COIFFE

Le Centre Tignous d'art contemporain vous propose un atelier photographique de 15 h à 18 h : « L'Objet coiffe », animé par Christine Mathieu. Un studio photographique mobile sera présent : venez vous faire « coiffer » ! Création des coiffes réalisée par Adama Ngom.

### MONTREUIL EST NOTRE JARDIN

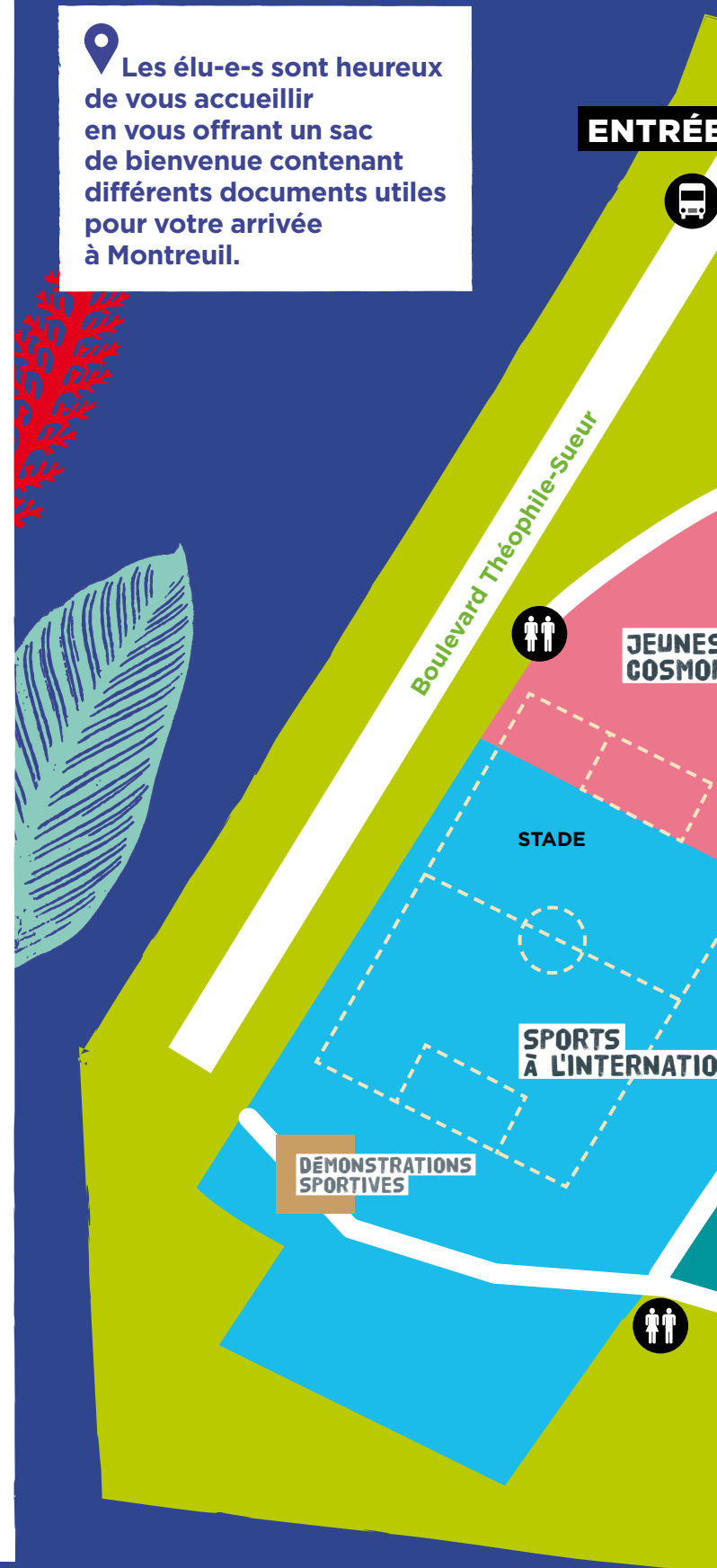
Le service Jardins et nature en ville vous présente ses dispositifs (adoption de parcelles par les habitants, gestion différenciée des espaces verts) et vous donne des conseils en jardinage : ateliers de rempotage & identification de la faune et de la flore.

## SCÈNES

1 2 3

→ DÉTAILS  
PAGE SUIVANTE

Les élu-e-s sont heureux de vous accueillir en vous offrant un sac de bienvenue contenant différents documents utiles pour votre arrivée à Montreuil.





-  Poste de secours
-  Enfants perdus
-  Point info
-  Toilettes
-  Parking vélo
-  Navette PMR
-  Restauration

**POUR VENIR...**

Bus 301 et 122  
 Arrêt « Parc Montreuil »  
 Retrouvez les horaires détaillés sur le site [ratp.fr](http://ratp.fr)

—

Navette PMR (personnes à mobilité réduite), pour un trajet entre votre domicile et le parc Montreuil.  
 Renseignements et réservations au 06 24 53 12 05.

suite ▶



## SCÈNE 1 TOUT MONTREUIL CHANTE!

★ **DJ Demolisha** aux platines met l'ambiance durant les changements de plateaux !

**14h-14h30** → **La Maison du vieux Léon**

50 enfants du conservatoire de Montreuil vous présentent le Mini-Opéra.

**14h30-15h15** → **Bal parents-enfants**

Proposé par le conservatoire de Montreuil.

**15h30-17h30** → **Tout Montreuil chante!**

Les 5 finalistes du concours musical organisé par la Ville prennent possession de la scène. Votez en direct pour votre talent favori : **Eline Eole** • **IvanOs and friends** • **Goom!** • **Lou Coum** • **Cassidy Sacré**.

**18h-19h** → **La Cité des marmots**

Chorale de 220 enfants de tous les centres de loisirs de Montreuil accompagnés de **Mouss et Hakim** (anciennement membres du groupe Zebda) et leurs musiciens.

**19h45-21h15** → **Plateau reggae**

**Lyricson** + **Daddy Mory** + **Pablo Anthony** accompagné par **Djabba Selecta**.

**21h30** → **Taïro & the Family Band**

Après une année d'absence, Taïro est de retour en Europe, accompagné de ses musiciens du Family Band !

## SCÈNE 3 TOUS EN SCÈNE!

**14h-20h** → **Tout Montreuil sur scène!**

Les élèves de la pépinière et de l'orchestre du conservatoire et les nombreuses associations artistiques de la ville : chorales, danse rock, musiques traditionnelles de différents pays, et bien d'autres encore vous proposent un univers chatoyant à partager sur le parquet de danse.

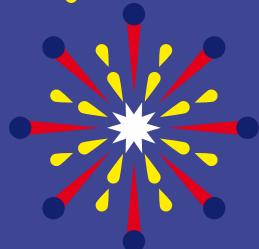
**20h30-23h** → **Cumbia Ya!**

Une formation qui met en scène l'énergie festive et la magie d'un genre musical populaire d'origine colombienne, la cumbia.

## À TRAVERS LE PARC

**17h** → **D'ouest en est**

Spectacle déambulatoire proposé par Les Roches, Maison des pratiques amateurs.



## 23 H 30 FEU D'ARTIFICE

Symphonie pyrotechnique dans le ciel du parc Montreuil aux couleurs des musiques du monde!

## SCÈNE 2 MUSIQUES D'ICI ET D'AILLEURS

**13h30-14h20** → **Julieta + Lylice**

**Julieta** se produit sur scène accompagnée de sa loop station. En 2018, elle remporte le championnat France de Human Beatbox en catégorie femmes.

**Lylice** est une rappeuse qui navigue entre les flows, les époques, et les deux M de Montreuil et Marseille.

**14h30-14h50** → **Orchestre Démos**

Douze enfants montreuillois âgés de 7 à 11 ans sont impliqués depuis septembre 2018 dans le Dispositif d'éducation musicale et orchestrale à vocation sociale. Venez les écouter et les encourager !

**15h-18h** → **Invitation au voyage avec la Maison populaire**

Avec la Batucapop et les élèves en danse africaine, promenade sur les plages d'Hawaï avec le Royal Maison Pop Ukulele Club Orchestra, clôture en transe polyphonique avec l'ensemble vocal Chants du monde. Et les incontournables du parc Montreuil : le Pop Orchestre et le Moon Pop/Pop Hot.

**18h30-19h30** → **Nina Blue**

Lauréats de la saison 2 de Tout Montreuil chante ! Un duo sortant des sentiers battus et offrant un blues moderne et engagé qui peut surprendre !

**20h-21h** → **Mama Shakers**

Lauréats de la saison 1 de Tout Montreuil chante ! Baignés dans les sons des orchestres jug band et la musique New Orleans, cinq jeunes musiciens reprennent la musique populaire américaine des années 20 et 30.

**21h30-23h** → **Lisa Mélissa & The Mess**

Jeune chanteuse accompagnée par The Mess, elle apporte aux compositions soul/northern soul/beat du groupe une singularité mélodique héritée du r'nB et de la pop moderne.

## ALLÉE MUSIQUES DU MONDE

**14h-15h30** → **Kool Cats**

Formation composée de quatre musiciens hors pair qui revisitent avec audace et modernité les standards jazzy de La Nouvelle-Orléans.

**15h45-17h15** → **Doubayabi**

Le répertoire de ce collectif d'artistes africains nous fait découvrir les rythmes des cultures de l'Afrique de l'Ouest, la Guinée, le Mali, le Sénégal, et plus généralement de la culture malinké.

**17h30-19h** → **Tipica Francesa**

Quatre musiciens s'attaquent à la face la plus joviale des musiques latino-caribéennes. Chaque rythme est une invitation à la danse et au voyage.

## LE SQUARE À ZIG

**14h-16h** → **Le bal de Manec**

**16h30-17h30** → **Ludo Cabosse & Erikel.**

**Un tour de chanson française**

**18h-19h** → **Claqtapmusic avec Brice Wassy**



GILLES DELBOS

**COUP DE CHAPEAU**

à Hélène Aury

« Ma fonction correspond à de l'éducation populaire, c'est un challenge qui me motive », précise Hélène, responsable de l'accueil des publics au musée de l'Histoire vivante. Dans ce temple des mouvements sociaux, elle s'emploie à « rendre le savoir accessible à tous », à travers la médiation, les ateliers pédagogiques, les projets en direction des publics et de partenaires très diversifiés. Elle rappelle surtout que ce lieu ressource, associatif, sur le territoire est « ouvert à tous les Montreuillois ».

## TRAVAUX. La municipalité aménage le parc Montreau pour résoudre le problème des eaux pluviales

Les désagréments provoqués par le ruissellement des eaux de pluie du parc Montreau s'expliquent par les fortes pentes des lieux. La municipalité investit 1,4 million d'euros pour procéder à un nouvel aménagement.



GILLES DELBOS

Une cascade sera créée pour améliorer la qualité de l'eau de l'étang.

Pour tous, la réalisation de ces travaux est une très bonne nouvelle. « Depuis longtemps, nous sommes bien ennuyés quand il pleut fort, ça coule depuis le parc jusqu'en bas », expliquent les habitants de la rue des Blancs-Vilains, dans le quartier Le Morillon. « De fait, ces eaux ruissellent et provoquent la saturation du réseau de collecte, lequel devient inopérant et provoque des débordements, y compris en parcelles privées », précise-t-on au service

Environnement. Face à cette situation qui impacte les habitants, et après étude, la Ville va engager « des travaux d'aménagement pour une gestion alternative des eaux pluviales du parc Montreau et de ses abords, pour maîtriser les eaux de pluie et lutter contre les inondations », conformément à la loi sur l'eau de 2006\*.

### UN BUDGET DE 1 454 530 € POUR LA GESTION DES EAUX

Ce projet prévoit ainsi de mettre en place des techniques alternatives à travers des espaces végétalisés ; de diriger les eaux vers des espaces verts et les bassins ; de créer une cascade pour améliorer la qualité de l'eau de

l'étang ; d'adapter les bassins qui existent et de créer des noues (fosses) paysagères. « Vu la position stratégique du parc, la Ville et l'équipe de maîtrise d'œuvre ont jugé pertinent d'étendre la gestion des eaux aux abords du parc », précise Arnaud Billard, chef de projet. Ce sont donc le stade Romain-Rolland, la place des Ruffins et le parc Montreau qui sont concernés. Ce projet d'envergure sera mis en œuvre en trois phases entre le printemps et l'automne 2019. Le périmètre concerné couvre une superficie de 16 ha, pour un coût de 1 454 530 € TTC. L'équipe de maîtrise d'œuvre, quant à elle, est composée de Silva Landscaping et ATM, qui intervient sur le volet gestion des eaux pluviales. ■

\* Loi qui confie aux collectivités territoriales la maîtrise des eaux pluviales et de ruissellement et la défense contre les inondations.

## Des élèves en concert à la basilique de Saint-Denis !

Nos douze bambins du centre de loisirs Daniel-Renault retenus pour Démos\*, projet phare de la Philharmonie de Paris, n'ont même pas le trac pour leur concert du samedi 15 juin, à 19 h, au cœur de la basilique de Saint-Denis dans le cadre du Festival de Saint-Denis ! Les deux orchestres, celui d'Est Ensemble, qui compte 108 enfants, dont nos jeunes Montreuillois, et l'orchestre Démos Plaine Commune, avec 102 enfants, présenteront un

programme mêlant chants et danses du répertoire classique mais aussi du monde. Nos chérubins, avec leur animatrice Nouara, seront accompagnés par leurs professeurs musiciennes Ariane Lysimaque, violoniste, et Élisabeth Ulrich, violoncelliste, qui soulignent qu'« avec ce groupe, ce n'est que du bonheur depuis le début ! ». Les enfants se produiront de nouveau le 22 juin au parc Montreau pour la Fête de la ville. ■

\* Démos : dispositif d'éducation musicale et orchestrale à vocation sociale.



VÉRONIQUE GUILLEN

### Inscriptions au club MS 93



GILLES DELBOS

Le club de football Montreuil Souvenir 93 ouvre ses inscriptions pour 2019-2020 aux enfants de 5 à 13 ans sur le nouveau terrain synthétique Romain-Rolland. Contact : 07 54 06 05 22 (si répondeur, laisser message).

### Usagers de l'APE

Une borne de paiement numérisé APE (règlement de factures) a été installée à la mairie annexe. Informations à la mairie annexe, 77, rue des Blancs-Vilains.

### La chorale De si de la en concert

Le concert de la chorale De si de la, de l'Union des animations du parc Montreau, aura lieu le 22 juin à 20 h 30 à l'église Saint-Charles des Ruffins. Les répétitions reprendront en septembre. Contact : Mme Travet au 06 86 89 69 57.

### Apéro des adultes

Tous les mardis de 18 h à 22 h, venez à La Ruffinerie pour boire un verre ou grignoter. Un rendez-vous qui peut devenir une scène ouverte. 68, rue des Ruffins. Contact : 07 69 27 65 38.

### Spectacle de rue avec la compagnie Les Anthropologues,

La compagnie Les Anthropologues vous invite au spectacle de rue créé avec les habitants du quartier et des professionnels. Samedi 22 juin à 16 h, quartier Le Morillon – parc Montreau. Contact : 07 77 49 69 83.

Pour nous transmettre des informations relatives à votre quartier, contactez : [fadette.azed@montreuil.fr](mailto:fadette.azed@montreuil.fr)

PERMANENCE DES ÉLUS : page 29.

DATES DE L'ENLÈVEMENT DES ENCOMBRANTS : voir plan page 28.

## Le collège Cesaria-Evora en fête



Le collège Cesaria-Evora organise son 2<sup>e</sup> festival samedi 15 juin de 9 h à 14 h. « L'occasion de découvrir les réalisations de l'année, ainsi que l'établissement », souligne David Rea, son principal. Au programme : concerts, spectacles, expos, telle l'exposition photographique « Du fil et des images », montée avec la plasticienne Caroline Vaillant et financée par le département. Les parents d'élèves assureront le barbecue.

## Visitez le chantier de la ligne 11

L'Association de défense des usagers des transports en commun (Aduotec) organise mardi 18 juin après-midi une visite du chantier de la future station Rosny-Bois-Perrier et du tunnel de la boucle de Rosny. Inscription par mail : aduotec@hotmail.fr

## Ici, on recrute !

Le Bus de l'emploi sera présent lundi 20 juin, de 14 h à 17 h, sur le parvis du centre de quartier des Ramenas. Plusieurs recruteurs recevront les chercheurs d'emploi, dans les domaines de l'hôtellerie et de la restauration. 149, rue Saint-Denis.

## Fait-tout en musique

À l'occasion de la Fête de la musique, la classe musique de l'école Nanteuil se produira au Fait-tout, vendredi 21 juin. La scène du café associatif sera aussi ouverte à tous les musiciens du quartier. Pour s'inscrire, une seule adresse : boissierecafeassociatif@gmail.com ; Le Fait-tout, 166, rue Édouard-Branly.

Pour nous transmettre des informations relatives à votre quartier, contactez : [jeanfrancois.monthel@montreuil.fr](mailto:jeanfrancois.monthel@montreuil.fr)

PERMANENCE DES ÉLUS : page 29.

DATES DE L'ENLÈVEMENT DES ENCOMBRANTS : voir plan page 28.



VERONIQUE GUILLEN

## À L'HONNEUR

**Denisa, Izabella et Rebecca**  
Ces trois jeunes élèves des écoles primaires de Nanteuil et Danton se produiront dans *Carmen*, au Théâtre Berthelot, le 19 juin à 19 h 30. Denisa, Izabella et Rebecca répètent depuis octobre, tous les mercredis, aux côtés des enfants des cités Jules-Verne et de l'Amitié. Et dans cette adaptation montreilloise imaginée par Judith Pavard, de la compagnie Koshka Luna, elles chanteront à la fois en français, en rom (leur langue maternelle) et en soninké. [www.ciekoshkaluna.com](http://www.ciekoshkaluna.com)

## ENSEMBLE. Les commerçants de la Boissière célèbrent « l'esprit village » de leur quartier

Dimanche 30 juin, c'est tout le boulevard de la Boissière qui sera en fête, à l'initiative de la nouvelle Association des riverains et commerçants du Haut-Montreuil. Une manière de célébrer la longue histoire du quartier et sa convivialité.

**L**igne 11, ZAC Boissière-Acacia, tramway T1... la Boissière se transforme à toute vitesse. Et les commerçants du boulevard suivent le mouvement. La preuve, leur fête montera en puissance dimanche 30 juin, pour sa troisième édition, la première sous l'égide de la nouvelle Association des riverains et commerçants du Haut-Montreuil. Une association créée fin 2018 à l'initiative de Jorge et Milo, deux commerçants « historiques ». « Et elle compte déjà 70 adhé-



Quelques riverains et commerçants de l'association : de gauche à droite, Fateh, Jorge, Chantal, Daniel, Charly et Abdellatif.

VERONIQUE GUILLEN

rents », précise Milo. Comme son nom l'indique, elle veut rassembler tous les acteurs du quartier, dans un « esprit convivial et familial », selon Jorge. « Ici, c'est une grande maison, confirme Abdellatif, gérant du pressing depuis 25 ans. Sur quelques centaines de mètres, il y a des dizaines de nationalités différentes, et on vit très bien ensemble. »

## UNE MIXITÉ BIEN VIVANTE

Pour Chantal, gérante d'une agence immobilière, « la mixité appartient à l'histoire de la Boissière, quand il y avait des vergers partout et des terrains accessibles aux moins fortunés... » Toujours bien vivante, cette mixité inspirera la fête du boulevard, en associant commerçants, associations et artistes. « Avec peu de moyens,

mais beaucoup de bonne volonté », précise Jorge. Le photographe Roger Kasparian exposera, en riverain, quelques-uns de ses célèbres clichés. Des amateurs de voitures anciennes sortiront leurs chromes. Sur la petite scène dressée sur le boulevard, sont attendus des guitares, du gospel et des griots maliens. Le tunnelier du groupement Groupe Alliance et la RATP sont également invités à rencontrer les habitants et profiter de l'ambiance. « Sûr que la Boissière a le vent en poupe en ce qui concerne l'immobilier, commente Jorge, mais surtout, il fait bon vivre ici ! » ■

## À SAVOIR

Au programme de la journée, à partir de 9 h : stands des commerçants et des associations, animations pour les enfants, balades en tuk-tuk, concerts (avec, entre autres, les groupes Extra Ball et 7 Idylle), exposition de photos de Roger Kasparian et de Clean Art Planet...

## La Kapsule est prête, que la musique sonne !

**C**'est le projet d'une vie. Ou plutôt deux vies : Fred Praslicka, musicien-compositeur, et Xavier Aubert, ingénieur du son-réalisateur, tous deux la cinquantaine. Ils sont les créateurs et dirigeants du studio d'enregistrement La Kapsule, qui a ouvert en début d'année. Installée dans une ancienne métallerie, avenue du Colonel-Fabien, La Kapsule a bénéficié de cinq ans de travaux. Et les deux compères y ont mis tout leur savoir-faire : pierres et bois aux murs et au plafond,

console SSL 56 voies, etc. « Le plateau, de 120 m<sup>2</sup>, est entièrement monté sur amortisseurs », détaille Fred. En plus de ce grand plateau (« capable d'accueillir une cinquantaine de musiciens », précise Xavier), La Kapsule propose un studio de montage et une seconde régie, plutôt dédiée au design sonore. Sans oublier un espace « détente ». Ces derniers mois, le studio a accueilli de nombreux projets. Mais Fred, Montreuillois de cœur, espère bien que sa Kapsule décollera auprès des artistes de la ville. ■



VERONIQUE GUILLEN

Xavier (à g.) et Fred, créateurs du studio, avec Priska, au fond.

À tous les artistes et acteurs culturels de la ville :



Inscrivez votre événement sur : <https://openagenda.com/signup>  
Pour plus d'info : [webmaster@montreuil.fr](mailto:webmaster@montreuil.fr)



VERONIQUE GUILLIEN

⊙ La chorale Cecheki se produira « Chez Noue » le 16 juin.

21 juin : Fête de la musique, musique classique et musiques du monde. 19 h 30.

22 juin : Etenesh, rock, jazz, impro. 19 h 30.

26 juin : Illa J, hip-hop. 19 h 30.

28 juin : MC Lyte & Lady Laistee et soirée The Golden Years of hip-hop. 19 h 30.

Du 14 au 28 juin

**La Marbrerie**, 21, rue Alexis-Lepère. Tarifs : le 15, 39 € et 31 € ; le 21, entrée libre ; le 22, 16 € et 12 € ; le 26, 22 €, 18 € et 12 € ; le 28, 33 €, 28 €, 25 € et 10 €. Tél. 01 43 62 71 19 ; [lamarbrerie.fr](http://lamarbrerie.fr)

66, rue Édouard-Branly. À partir de 12 h, concert à 15 h. Entrée libre. Réservation conseillée : [reservation.faittout@gmail.com](mailto:reservation.faittout@gmail.com)

**Chez Noue** ⊙

**CONCERTS**  
16 juin : chorale Cecheki.  
23 juin : Pop'Hot Jazz Band du jazz band de la Maison pop de Montreuil.

16 et 23 juin  
**Buvette Chez Noue**, Maison du parc, parc Jean-Moulin - Les Guillauds. De 14 h à 17 h. Entrée libre.

**Los Espiritus**

CONCERT

Révélation argentine. Leur son est un mix explosif de rock and blues psychédélic, lardé de guitare électrisante et de voix élégantes.

Jeudi 27 juin

**Le Chinois**, 6, place du Marché. 20 h. Tarifs : 20,50 € en prévente sur [billetweb.fr](http://billetweb.fr) ; [lechinoisdemontreuil.com](http://lechinoisdemontreuil.com)

**Mangoes Koconuts and Papayas**

CONCERT

Fanfare funk latino groove dans le cadre du festival Déton(n)ants amateurs, avec Aka-B music.

Vendredi 28 juin

**Café La Pêche**, 16, rue Pépin. À partir de 17 h. Entrée libre. Tél. 01 71 86 29 00 ; Facebook : [CaféLaPêche.com](http://CaféLaPêche.com)

**DANSE**

**Hip-Hop Garden Party**

**GARDEN PARTY**  
Cette fête des danses urbaines rassemble les amateurs des

**If you could see me now**

De fluctuantes variations ondulatoires qui ensorcellent le corps jusqu'à l'ivresse.

21 et 22 juin

**Nouveau Théâtre de Montreuil**, salle Jean-Pierre-Vernant, 10, place Jean-Jaurès. Le 21 à 20 h 30 ; le 22 à 20 h.

**THÉÂTRE**

**Le Griffes**

THÉÂTRE

Théâtre d'improvisation avec la troupe Le Griffes.

Vendredi 14 juin

**Café associatif Le Fait-tout**, 166, rue Édouard-Branly. De 12 h à 14 h et de 16 h 30 à 22 h. Entrée libre. Réservations conseillées : [reservation.faittout@gmail.com](mailto:reservation.faittout@gmail.com)

**Les Aventures de Pinocchio**

THÉÂTRE

Les Anthropologues nous racontent la genèse de Pinocchio.

Samedi 15 juin

**Huis clos**

Jeudi 20 juin à 20 h 30

**Projet d'Antonio Carmona et du collège Berthelot**

Dans le cadre d'une résidence « Du livre au plateau, faire l'expérience du théâtre jeunesse ».

Mardi 25 juin à 18 h

**Le jour où j'ai bouché les toilettes**

Par l'atelier des enfants de Lounès-Matoub et la compagnie Le Regard du loup.

Mercredi 26 juin à 18 h

**Qu'est-ce que tu dis ?**

Par les habitants du quartier de La Noue et la compagnie Alter Écho.

Mercredi 26 juin à 19 h 30

**Carte blanche**

Au service municipal de la jeunesse, avec la participation de Boxcrew.

Jeudi 27 juin à 18 h 30

[www.sortiramontreuil.fr](http://www.sortiramontreuil.fr)

# Sortir à Montreuil

« La culture partout et pour tous »

Vendredi 14 juin

**Café La Pêche**, 16, rue Pépin. 20 h. Tarifs : 10 €, 8 €. Tél. 01 71 86 29 00. Facebook : [cafelapechemontreuil.com](http://cafelapechemontreuil.com) ; [lapechecafe.com](http://lapechecafe.com)

**Musiques expérimentales**

CONCERTS

14 juin : #MontreuilJazzFest avec Pierre de Bethmann et Phonem. 20 h 30.

18 juin : Simon Whetham et Estelle Schorpp. 20 h 30.

25 juin : Quasi#2019.5 avec Ciguë, Marie Klock, Montreuil Quasi No et Octave Magescas. 20 h.

26 juin : Vice de forme #4 avec Daniel Menche, Point Invisible et Tzii. 20 h 30.

27 juin : Joe McPhee, John Edwards et Klaus Kugel (poésie et free jazz du XXI<sup>e</sup> siècle). 20 h 30.

28 juin : To live and shave in L.A., Carrageenan et Ttt. 20 h.

Du 14 au 28 juin

**Les Instants chavirés**, 7, rue Richard-Lenoir. Tarifs : le 14, 15 € et 10 € ; le 18, 12 € et 10 € ; le 25, entrée libre ; le 26, 13 € et 11 € ; les 27 et 28, 13 €, 11 € et 9 €. Tél. 01 42 87 25 91 ; [instantschavirés.com](http://instantschavirés.com)

**La Marbrerie**

CONCERTS

14 juin : Johnny Montreuil, rock'n'roll. 19 h 30.

15 juin : Neginho da Beija-Flor, musique brésilienne. 19 h 30.

Du 17 au 22 juin : « AI\_Terico », installation sonore et visuelle. De 12 h à 15 h et tous les soirs de concert. Entrée libre.

**Le GRDR a 50 ans**

MUSIQUES DU MONDE

L'association GRDR fête ses 50 ans à travers un festival. Avec défilé de mode, village associatif, marché artisanal, concerts d'Oumou Kouyaté, Kour Kour et le Diar Diar et Bab El West.

Samedi 15 juin

**Café La Pêche**, 16, rue Pépin. À partir de 17 h. Entrée libre. Tél. 01 71 86 29 00 ; Facebook : [CaféLaPêche.com](http://CaféLaPêche.com) ; [lapechecafe.com](http://lapechecafe.com)

**Hommage à Lamine Dieng**

CONCERT

Concert avec Billie Brelok, Fik's Niavo, L'Uzine, Mokless & Koma (Scred Connexion), Sitou Koudadjé, Koffi Anani, Siska, Blacka l'Ange, Rxnde Akozta... en hommage à Lamine Dieng, mort en 2017 suite à son arrestation.

Samedi 15 juin

**La Parole errante**, 9, rue François-Debergue. 19 h. Prix libre.

**Quatre Magnificat**

MUSIQUE CLASSIQUE

Avec les élèves en cursus voix - Maîtrise 2, le Chœur de chambre, les solistes élèves de la classe de chant lyrique.

Dimanche 16 juin

**Église Saint-Pierre-Saint-Paul**, 2, rue de Romainville. À 17 h. Entrée libre.

**Shenzhen**

ROCK

Concert précédé d'une restauration par des habitants du quartier.

Dimanche 16 juin

**Café associatif Le Fait-tout**,

**Yaïa et Assafir**

CONCERT

Les romances séfarades électriques de Yaïa vont à la rencontre d'Assafir, power sextet des Balkans.

Jeudi 20 juin

**Théâtre Thénardier**, 19, rue Girard. 19 h 30. Entrée à prix libre.

**Fête de la musique**

SOIRÉE MUSICALE

Venez fêter la musique.

Vendredi 21 juin

**Café associatif Le Fait-tout**, 166, rue Édouard-Branly. De 12 h à 14 h et de 16 h 30 à 22 h. Entrée libre.

**Fête de la musique**

SCÈNE MUSICALE

L'association des commerçants Cœur de Montreuil vous propose une scène musicale et un barbecue.

Vendredi 21 juin

**Rue du Capitaine-Dreyfus**. De 17 h à 23 h. Venue libre.

**Fête de la musique**

BATUCADA

Venez faire la Fête de la musique à La Montreuilloise avec Batucapop, la batucada de la Maison populaire.

Vendredi 21 juin

**La Montreuilloise**, 97, rue Pierre-de-Montreuil. 18 h. Entrée libre.

**Ben & Slane**

CONCERT

Le duo folk montreuillois revient sur la scène du bar d'été au jardin de La Montreuilloise.

Samedi 22 juin

**La Montreuilloise**, 97, rue Pierre-de-Montreuil. 14 h. Entrée libre.

ateliers du théâtre des Roches, les intervenants et le spectacle *L'Homme V*.

Samedi 15 juin

**Jardin des Roches**, 86, rue Émile-Beaufils. 15 h. Entrée libre. Tél. 01 71 86 28 80 ; [lesroches.montreuil.free.fr](http://lesroches.montreuil.free.fr) ; Facebook : [LesRoches,MaisonDesPratiquesAmateurs](http://LesRoches,MaisonDesPratiquesAmateurs)

**Festas juninas**

BAL BRÉSILIEN

Les *festas juninas* sont les plus importantes manifestations populaires au Brésil.

Samedi 15 juin

**Le Chinois**, 6, place du Marché. 21 h. PAF : 6 €, 8 € ; [lechinoisdemontreuil.com](http://lechinoisdemontreuil.com)

**La Tipica folklórica**

BAL ARGENTIN

La Tipica folklórica est une formation d'orchestre typique de tango.

Mercredi 19 juin

**La Marbrerie**, 21, rue Alexis-Lepère. 19 h 30. Participation libre. Tél. 01 43 62 71 19 ; [lamarbrerie.fr](http://lamarbrerie.fr)

**FESTIVAL**

**Rencontres chorégraphiques en Seine-Saint-Denis**

Tarifs : de 14 € à 20 €. Infos & réservations : [rencontreschorégraphiques.com](http://rencontreschorégraphiques.com)

**The Swan and the Pimp**

Avec ce duo, Hillel Kogan signe une pièce qui interroge l'horizon d'attente de chacun avec générosité et finesse.

21 et 22 juin

Square Le Patriarce, bd Rouget-de-Lisle. 17 h. Venue libre.

**FESTIVAL Déton(n)ants Amateurs** ⊙

FESTIVAL

La deuxième édition du festival pluridisciplinaire Déton(n)ants Amateurs met en lumière les talents amateurs montreuillois

Jusqu'au 6 juillet

**Théâtre Berthelot**, 6, rue Marcellin-Berthelot. Entrée libre sur réservation au 01 71 89 26 70 ou [resa.berthelot@montreuil.fr](mailto:resa.berthelot@montreuil.fr)

**En scène**

Samedi 15 juin à 18 h

**La Nuit des rois Montreuil**

D'après Shakespeare.

Samedi 15 juin à 19 h 30

**Com'toi**

Mercredi 19 juin à 18 h

**Carmencita**

Mercredi 19 juin à 19 h 30

**Écran total**

Jeudi 20 juin à 19 h



GILLES DELBOIS

⊙ Jusqu'au 6 juillet, festival Déton(n)ants Amateurs.

**L'Homme semence**

LECTURE SOUS LES ÉTOILES

En 1852, Violette est en âge de se marier quand son village des Basses-Alpes est brutalement privé de tous ses hommes par la répression qui suit le soulèvement républicain de 1851. Dès 13 ans.

Du 15 au 28 juin

Parc Jean Moulin – Les Guilands, rendez-vous à la Maison du parc, rue de l'Épine-Prolongée. Le 15 à 22 h.

Jardin-école, 4 rue du Jardin-école. Le 22 à 22 h.

Jarguilands, 91, sentier des Messiers. Le 28 à 22 h.



© Quinze plasticiens investissent les Murs-à-pêches.

**Les Péchés de la nef #4**

CARTE BLANCHE

Pour cette nouvelle édition des Péchés de la nef, une galaxie de petites formes marionnettiques, théâtrales et dansées, avec un soupçon de théâtre d'objets, de musique et de création sonore habitera les recoins des Murs-à-pêches.

**La pluie**

Hanna, une vieille femme, se souvient. Du champ désert. Du train qui s'arrête. De tous ceux-là, jamais revenus. D'un petit garçon et de la pluie...

Dimanche 16 juin

Théâtre de verdure, 65, rue Pierre-de-Montreuil. 20 h et 22 h. Tarifs: 10 €, 8 € et 5 €; billet suspendu. Tél. 01 48 57 53 17; girandole.fr; Facebook: Théâtre La Girandole.

**Festinant**

THÉÂTRE

Spectacle de théâtre précédé d'une restauration par des habitants du quartier.

Dimanche 23 juin

Café associatif Le Fait-tout, 166, rue Édouard-Branly. À partir de 12 h, spectacle à 15 h. Entrée libre. Réservation conseillée: reservation.faittout@gmail.com

**Le Tartuffe**

THÉÂTRE

Le Tartuffe ou l'Hypocrite, de Molière, dans sa première version de 1664 (avant la censure). Tous publics.

Jeu 27 juin

Théâtre de verdure, 65, rue Pierre-de-Montreuil. 21 h. Tarifs: 10 €, 8 €, 5 € et 5 €; billet suspendu. Tél. 01 48 57 53 17; girandole.fr. Facebook: Théâtre La Girandole.

**Présentation de la saison 2019-2020**

SOIRÉE

Entre extraits vidéo des spectacles et courtes présentations: spectacles, temps forts et nouveaux projets seront dévoilés.

Vendredi 28 juin

Nouveau Théâtre de Montreuil, salle Jean-Pierre-Vernant, 10, place Jean-Jaurès. 19 h. Entrée libre sur réservation. Tél. 01 48 70 48 90; nouveau-theatre-montreuil.com

**Les Passantes**

THÉÂTRE

Spectacle de théâtre par la compagnie Les Passantes.

Vendredi 28 juin

Café associatif Le Fait-tout, 166, rue Édouard-Branly. De 12 h à 14 h et de 16 h 30 à 22 h. Entrée libre. Réservation conseillée: reservation.faittout@gmail.com

**Nous avons la joie de vous annoncer notre divorce**

THÉÂTRE

Divorcer coûte cher. Alors est née l'idée d'un crowdfunding!

Vendredi 28 juin

Théâtre de verdure, 65, rue Pierre-de-Montreuil. 21 h. Tarifs: 10 €, 8 € et 5 €; billet suspendu. Spectacle sous forme de banquet, réservation conseillée. Tél. 01 48 57 53 17; girandole.fr; Facebook: Théâtre La Girandole.

**EXPOSITIONS**

**Ici sont les dragons 2/3: Venez comme vous êtes**

EXPOSITION

Tentative de cartographie des circuits mondiaux de distribution des biens et des capitaux.

Jusqu'au 13 juillet

Maison populaire, centre d'art, 9 bis, rue Dombasle. Parcours en famille le 27 juin à 14 h 30. Lundi de 14 h à 21 h, du mardi au vendredi de 10 h à 12 h et de 14 h à 21 h, et le samedi de 10 h à 16 h 30. Fermé les dimanches, jours fériés et vacances scolaires. Entrée libre. Tél. 01 42 87 08 68; maisonpop.fr

**Objets rêvés**

EXPOSITION INTERNATIONALE

Cette exposition explore les multiples façons dont les photographes contemporains isolent, détournent, transforment et sacralisent les objets du quotidien.

Jusqu'au 20 juillet

Centre Tignous d'art contemporain, 116, rue de Paris. Du mercredi au vendredi de 14 h à 18 h, nocturne le jeudi jusqu'à 21 h et le samedi de 14 h à 19 h. Entrée libre. Infos au 01 71 89 28 00 ou cactignous@montreuil.fr; montreuil.fr/centre-tignous-d-art-contemporain. Facebook: Centre Tignous d'art contemporain; @centretignous.ac

**Isaac Neutron et l'étrange mystère de l'adolescence**

EXPOSITION

Pierre Ferrero témoigne de son voyage au pays des ados de Montreuil dans une exposition et le tome 2 d'Isaac Neutron.

Jusqu'au 31 août

Bibliothèque Robert-Desnos, 14, bd Rouget-de-Lisle. Mardi de 12 h à 20 h, mercredi et samedi de 10 h à 18 h, jeudi et vendredi de 14 h à 19 h. Entrée libre. Tél. 01 48 70 69 04; bibliotheque-montreuil.fr

**Land art**

EXPOSITION ARTS VISUELS

Une quinzaine d'artistes plasticiens investissent le site naturel des Murs-à-pêches en proposant aux promeneurs une lecture de la nature originale et évolutive au fil des saisons...

Jusqu'au 22 septembre

Murs-à-pêches.

**Ciné maison**

SÉLECTION

Sélection des travaux des ateliers de cinéma d'animation et d'effets vidéo.

Lundi 24 juin

Maison populaire, centre d'art, 9 bis, rue Dombasle. De 18 h à 19 h. Entrée libre. Tél. 01 42 87 08 68; maisonpop.fr

**LECTURES RENCONTRÉS**

**Opération révisions!**

RÉVISIONS

Pour vous aider à réussir vos examens, les bibliothèques d'Est Ensemble vous accompagnent dans vos révisions.

Du 3 au 16 juin

Bibliothèque Robert-Desnos, 14, bd Rouget-de-Lisle. Lundi, mardi, jeudi et vendredi de 12 h à 20 h; mercredi et samedi de 10 h à 20 h; dimanche de 12 h à 18 h.

**Faites vos jeux!**

ANIMATIONS JEUNESSE

Découvrez des jeux et votez pour vos préférés.

Tous les samedis

Bibliothèque Daniel-Renoult, 22, place Le Morillon. 15 h. Entrée libre. Tél. 01 48 54 77 17.

**Vox**

FESTIVAL

Vox va à la rencontre d'un public urbain, en proposant d'étonnants moments de partage et de convivialité autour du livre. Il accueille cette année un salon du livre audio.

Jusqu'au 16 juin

Partout dans Montreuil. Retrouvez le programme intégral sur festivalvox.com

**Causette littéraire**

CLUB LECTURE

Un samedi par mois, le club lecture se réunit autour d'un café convivial...

Samedi 15 juin

Bibliothèque Daniel-Renoult, 22, place Le Morillon. 11 h 30. Entrée libre. Tél. 01 48 54 77 17.

**Les Oreilles libres**

FESTIVAL

Musiques, documentaire, performance, ciné-concert, en soutien à Radio Libertaire.

15 et 16 juin

Théâtre Thénardier, 19, rue Girard. 16 h. PAF: 8 €/jour.

**La Maison ouverte fête l'été**

JOURNÉE FESTIVE

Vive la récup' avec expo des activités/ateliers de la Maison ouverte, créateurs, happy goûter, ateliers, animations enfants, apéro et concerts.

Dimanche 16 juin

La Maison ouverte, 17, rue Hoche. De 16 h à 22 h 30. Entrée libre.

**Atelier tablettes**

ANIMATIONS JEUNESSE

Venez découvrir plein de nouvelles applications!

19 et 26 juin

Bibliothèque Robert-Desnos, 14, bd Rouget-de-Lisle. 16 h 30. Entrée libre. Tél. 01 48 70 69 04; bibliotheque-montreuil.fr

**J'adore l'humour!**

ANIMATIONS JEUNESSE

19 juin: venez découvrir des albums hilarants! Dès 5 ans. 26 juin: déposez vos meilleures blagues pour le concours dans la boîte disponible en jeunesse. Dès 7 ans. Bibliothèque Robert-Desnos, 14, bd Rouget-de-Lisle. 15 h. Entrée libre. Tél. 01 48 70 69 04; bibliotheque-montreuil.fr

**Cinéma pour l'oreille**

ÉCOUTE EN FAMILLE

Comme au cinéma, les auditeurs entrent, s'installent, le noir se fait, la diffusion commence. Dès 5 ans.

Mercredi 19 juin

Les Instants chavirés, 7, rue Richard-Lenoir. 15 h 45. Tarif: 5 €. Sur réservation (20 places max) auprès de Nina Garcia: 01 42 87 25 91 ou nina@instantschavires.com; instantschavires.com

**Écritures théâtrales**

LECTURES

Les élèves d'une classe du quartier vous proposent des lectures théâtralisées de pièces contemporaines pour la jeunesse.

Samedi 22 juin

Centre de quartier des Ramenas, 149, rue Saint-Denis. 10 h. Entrée libre. Tél. 01 55 86 28 91.

**Lékri Dézados**

CLUB LECTURE

Discutez de coups de cœur, découvrez d'autres univers et devenez chroniqueurs web...

Samedi 22 juin

Bibliothèque Robert-Desnos, 14, bd Rouget-de-Lisle. 15 h. Entrée libre. Tél. 01 48 70 69 04; bibliotheque-montreuil.fr

**G!!!rlz**

FESTIVAL

Brunch, conférences, ateliers enfants jalonnent cette journée dédiée aux questions du féminisme et de la féminité.

Samedi 22 juin

La Marbrerie, 21, rue Alexis-Lepère. De 10 h à 17 h. Entrée libre sur inscription. Tél. 01 43 62 71 19; lamarbrerie.fr

**Foins d'été**

CINÉ-CONCERT

Courts-métrages burlesques et films d'animations de Buster Keaton, Félix le chat et bien d'autres, mis en musique en direct par l'équipe du Matelas épileptique.

Dimanche 23 juin

La Marbrerie, 21, rue Alexis-Lepère. 15 h. Tarifs: 10 € et 8 €,

gratuit pour les -12 ans.

Tél. 01 43 62 71 19; lamarbrerie.fr

**COURS, ATELIERS, STAGES**

**Fête des pères**

ATELIER DE CRÉATION TEXTILE ENFANT

FatimataSY et Corinne (Africamix) proposent aux moufflets de 6 à 12 ans de fabriquer leur cadeau...

15 et 16 juin

@byFatimataSY, 20, rue Victor-Hugo. Le 15 à 15 h et le 16 à 11 h. Tarif: 25 €. Sur inscription: fatimatasy@hotmail.fr et 06 64 43 60 60.

**Indigo**

ATELIER POUR ADULTES

Montez une cuve, découvrez les différentes sources de bleu, créez des figures avec liens et réserves...

Dimanche 16 juin

Le Jardin des couleurs, 39, rue Maurice-Bouchor. Ateliers payants, sur inscription au 06 74 67 76 40. Facebook: Ateliers de la nature.

**Rires de soie**

CLOWNS

Découvrez les masques neutres et d'expression, et le fameux nez rouge.

Dimanche 16 juin

Salle Franklin, 60, rue Franklin. De 10 h à 17 h. Tarif: 60 € la journée. Tél. 06 75 05 05 33; compagniedeszurluberlus@gmail.com

**Brunch d'écriture**

ATELIER

Jouer avec les mots pour inventer des textes rigolos. Le 16: la merveilleuse récup'; apportez un objet récupéré dans la rue. Le 23: le fruit défendu; apportez une épluchure.

16 et 23 juin

Maison ouverte, 17, rue Hoche. De 11 h à 14 h. Tarif: 10 € avec brunch participatif. Réservation recommandée au 06 32 98 82 89 et annedunoyer.jeux.d.ecriture@gmail.com; jeuxdecriture.wordpress.com

**Qi gong**

ATELIER

Maîtriser l'énergie universelle pour un mieux-être grâce au qi gong thérapeutique.

Dimanche 23 juin

Le Fait-tout, 166, rue Édouard-Branly. À 10 h 30. Ouvert aux adhérents. Infos, inscriptions, réservations: reservation.faittout@gmail.com

**Écriture ludique**

ATELIER

Atelier parents/enfants de 8 à 12 ans.

Dimanche 23 juin

Librairie Des rires et des livres, 24, rue de l'Église. De 16 h à 18 h. Prix libre. Réservation indispensable

**Les Athétoses d'écrouelle**

ATELIER D'ÉCRITURE

Un samedi par mois, écrire des textes courts et un peu plus longs... Le thème du mois: délicieux parfum.

Samedi 22 juin

La Maison ouverte, 17, rue Hoche. De 10 h à 17 h. Tarif: 35 € par atelier. Inscription: 06 32 98 82 89 ou lesemplumes.montreuil@gmail.com; lesathetosesdecrouelle.wordpress.com

**Sculptures et pots de jardin**

STAGE ADULTES

Le matériel et les cuissons sont compris.

29 et 30 juin

Le Chalet céramique, 26, rue de Romainville. De 10 h à 13 h et de 14 h à 17 h. Tarif: 250 €, matériel et cuissons compris. Tél. 06 75 75 19 95; caroline.ceramique@gmail.com; chaletceramique.com

**Danse**

STAGES

L'association La Candela vous propose des stages de danse intensifs pendant l'été.

**À bailar!**

Salsa à 19 h et bachata à 20 h.

Du 1<sup>er</sup> au 5 juillet

Tarif: à partir de 50 €.

**Cocktail Latino**

Zumba à 19 h et reggaeton à 20 h.

Du 8 au 12 juillet

Tarif: à partir de 50 €.

**Pourquoi tu dances?**

Kizomba, le 6 juillet; hip-hop, le 13 juillet; bachata, le 20 juillet. Tarifs: 35 € et 40 €.

Du 6 au 20 juillet de 15 h à 18 h

Comme vous émoi, 5, rue de la Révolution. lacandelassoc@gmail.com; Facebook: Candela Montreuil; Instagram: La Candela Montreuil.

**Arts du cirque**

STAGES

Stage arts du cirque (7-14 ans). Stage pluridisciplinaire des différentes pratiques et techniques des arts du cirque: acrobatie, équilibre, aériens, jonglerie, équilibre sur objets. 13 h 30-15 h 30. Stage Parkour acrobatique (8-14 ans). Travail sur l'art du déplacement acrobatique en milieu urbain. 15 h 30-17 h 30.

Du 8 au 12 juillet

Faun, Centre d'art vivant Cirque et mouvement, 4, rue Gutenberg. Tarifs: 90 € + 15 € d'adhésion. Tél. 06 13 08 28 64; contact@faun-arts.com; faun-arts.com

**Le Jeu de masque**

STAGES

Initiation au « masque neutre » et à des codes rigoureux du regard, du geste et du mouvement. Puis travail du « masque expressif ».

Du 22 au 27 juillet

Théâtre Jules-Julien, 6, avenue des écoles Jules-Julien, 31400 Toulouse. De 10 h à 16 h, 30 heures (5 heures pendant six jours). Tarif: 350 €. Renseignements et inscription: voies.acteur@wanadoo.fr ou 06 41 24 37 91.



© Pierre Ferrero a voyagé au pays des ados montreuillois.

# À l'affiche du Méliès

CINÉMA PUBLIC GEORGES-MÉLIÈS. 12, PLACE JEAN-JAURÈS. TÉL. 0183 74 58 20

AVANT-PREMIÈRE DU FILM DE LAURENT CHEVALLIER

## DANS « LES MOTS DE LA CITÉ », LE HÉROS EST ÉCRIVAIN PUBLIC



Mamadou Ba, écrivain public à Montreuil, est le héros du film de Laurent Chevallier.

film de ce documentariste, *Les Mots de la cité*. Un film captivant qui se déroule à Montreuil et que son réalisateur résume ainsi : « Mamadou Ba est écrivain public. Deux fois par semaine, il tient une permanence dans une maison de quartier de Montreuil. On y rencontre un père de famille qui souhaiterait un logement plus décent, un travailleur licencié, un sans-papiers, une demande de naturalisation, etc. La liste est longue. Au gré de ces échanges, se dessine en filigrane le portrait de Mamadou à travers ce métier qu'il considère plutôt comme une mission : celle de venir en aide aux femmes et aux hommes immigrés pour leurs démarches administratives. En accompagnant Mamadou, au fil du temps, j'ai souhaité redécouvrir Montreuil, là où je vis, à travers mes voisins, à la fois si proches et si lointains de moi. » ■

es études de cinéma le conduisirent vers les métiers de cadreur, puis de directeur de la photographie. Mais Laurent Chevallier a scénarisé et réalisé nombre de documentaires pour la télévision en France, au cap Horn, dans l'Himalaya, au pôle Nord, en Patagonie, en Thaïlande, en Italie, en Irlande, au

Pakistan, en Chine, au Canada, aux États-Unis, en Australie, en Ouganda et en Guinée. En 1989, il réalise sur le continent antarctique son premier long-métrage, *Au sud du sud*, dédié à la traversée de l'Antarctique par Jean-Louis Étienne. Mardi 9 juillet, à 20 h 30 nous aurons la chance de découvrir en avant-première le dernier

RENCONTRE AVEC LE RÉALISATEUR MONTREUILLOIS DOMINIK MOLL

## La série « Eden » : une fresque humaniste sur la crise migratoire européenne



Eden, série en 6 épisodes consacrée aux destins bouleversés par les vagues migratoires.

On se souvient de son deuxième long-métrage, *Harry un ami qui vous veut du bien*, présenté en 2000 au Festival de Cannes et qui a obtenu quatre Césars, dont ceux du meilleur réalisateur et du meilleur acteur pour Sergi Lopez. Le réalisateur Dominik Moll excelle avec « son récit européen et polyphonique, qui se penche sur cinq destins bouleversés par les vagues migratoires actuelles ». *Eden*, mini-série (6 fois 50 minutes) sur l'accueil des réfugiés en Europe, avec Sylvie Testud et diffusée sur Arte au mois de mai, sera présentée au Méliès, samedi 15 juin, en deux séances de trois épisodes, à 18 h et 20 h 45, avant une rencontre avec Dominik Moll. La critique reconnaît à ce cinéaste franco-allemand

la prouesse d'avoir tourné une série ultra-documentée dans quatre pays et en cinq langues. « Avec *Eden*, je voulais mettre des visages sur des histoires, donner vie à des destins individuels, déclare Dominik Moll. Ne pas juger mes personnages était très important. Quand je fais des films, je déteste condamner les gens. » De la Méditerranée à la Manche, des destins s'entrecroisent, loin du manichéisme, du jugement et de toute simplification. « Je n'avais jamais vraiment abordé dans mes films un sujet sociétal d'une telle importance, reconnaît le réalisateur montreuillois. On a parlé avec des consultants, des membres d'ONG. On a visité des camps de réfugiés en Grèce, autour d'Athènes. C'est sur cette base solide qu'on a pu construire la fiction. » ■

### Tarifs du cinéma Le Méliès

Plein tarif : 6 €. Tarif réduit : 5 €. - 26 ans : 4 €. Dernière séance du mardi : 3,5 €

### LE PROGRAMME DE LA SEMAINE

#### DU 12 AU 18 JUIN

##### UN HAVRE DE PAIX (VO),

de Y. Rozenkier : Mer. : 16 h 15, 20 h 30. Jeu. : 14 h, 18 h 15. Ven. : 12 h 15, 16 h 15, 20 h 30. Sam. : 17 h, 21 h. Dim. : 14 h 30, 18 h 45. Lun. : 14 h, 18 h 15. Mar. : 14 h, 20 h 15. ZOMBIE CHILD, de B. Bonello : Mer. : 14 h 15, 18 h 30, 20 h 45. Jeu. : 14 h, 20 h 15 + rencontre. Ven. : 12 h, 16 h 15, 20 h 45. Sam. : 14 h 15, 18 h 45. Dim. : 14 h 15, 18 h 30, 20 h 45. Lun. : 14 h, 18 h 30. Mar. : 20 h 15.

ANNA, un jour (VO), de Z. Szilagyí : Mer. : 16 h, 20 h 30. Jeu. : 18 h 30. Ven. : 12 h 15, 20 h 45. Sam. : 11 h 15, 14 h. Dim. : 14 h 15, 18 h 15. Lun. : 18 h 30. Mar. : 14 h, 20 h 30.

CHARLOTTE A 17 ANS, de S. Lorain : Mer. : 16 h 15, 21 h. Jeu. : 14 h. Ven. : 12 h 15, 18 h 40. Sam. : 16 h 15, 20 h 45. Dim. : 11 h, 18 h 15. Lun. : 14 h, 20 h 30. Mar. : 18 h 30.

LUNE DE MIEL, d'E. Otzenberger : Mer. : 16 h 30, 21 h. Jeu. : 18 h. Ven. : 12 h, 16 h 30, 18 h 15. Sam. : 11 h 15, 14 h 15, 19 h. Dim. : 14 h, 21 h. Lun. : 18 h, 20 h 15. Mar. : 18 h 30.

PARASITE (VO), de B. Joon-Ho : Mer. : 14 h, 18 h, 20 h 45. Jeu. : 18 h, 20 h 45. Ven. : 12 h, 14 h 45, 18 h 30, 21 h 10. Sam. : 15 h 45, 18 h 30, 21 h 15. Dim. : 11 h, 14 h, 18 h, 20 h 45. Lun, mar. : 18 h, 20 h 45.

PIRANHAS (VO - INTERDIT AUX MOINS DE 12 ANS), de C. Giovannesi : Mer. : 14 h, 18 h 30. Jeu. : 18 h 15. Ven. : 16 h 30, 21 h. Sam. : 14 h, 18 h 15. Dim. : 16 h, 20 h 30. Lun. : 18 h 15. Mar. : 14 h, 20 h 45.

LES PARTICULES, de B. Harisson : Mer. : 14 h 15, 18 h 15. Jeu. : 20 h 15. Ven. : 14 h 15, 18 h 15. Sam. : 14 h, 19 h. Dim. : 16 h 30, 21 h. Lun. : 20 h 15. Mar. : 18 h.

L'AUTRE CONTINENT, de R. Cogitore : Mer. : 16 h 30. Jeu. : 18 h. Ven. : 14 h 15, 18 h 45. Sam. : 16 h 30, 21 h 15. Dim. : 11 h 15, 16 h 30. Lun. : 20 h 45. Mar. : 18 h 15.

SIBYL, de J. Triet : Mer. : 18 h 15. Jeu. : 20 h 30. Ven. : 14 h 30. Dim. : 16 h 15. Mar. : 18 h 15.

REBELLES, d'A. Mauduit : Ven. : 14 h 30 seniors, rencontre. Sam. : 16 h.

NOS VIES FORMIDABLE, de F. Godet : Jeu. : 20 h 30 + rencontre.

CINÉ POUSSÉ : Ven. : 20 h 30 + rencontre.

EDEN - ÉPISODES 1 À 3, de D. Moll : Sam. : 18 h.

EDEN - ÉPISODES 4 À 6, de D. Moll : Sam. : 20 h 45 + rencontre.

#### LA COMÉDIE-FRANÇAISE :

ÉLECTRE/ORESTE, d'Euripide : Dim. : 18 h 30.

REQUIEM POUR UN MASSACRE (VO), d'E. Klimov : Dim. : 20 h 30.

VILLE NEUVE, de F. Dufour-Laperrière : Lun. : 20 h 30 + rencontre.

LE BON GRAIN ET L'IVRAIE, de M. Frésil : Mar. : 20 h 30 + rencontre.

SEARCHING - PORTÉE DISPARUE, d'A. Chaganty : Sam. : 11 h.

LE PIANO MAGIQUE, collectif : Mer. : 14 h 30. Ven. : 17 h. Sam. : 14 h 30. Dim. : 11 h 15, 14 h 30.

ALADDIN (VO-VF), de G. Ritchie : Mer. : 14 h (VF), 18 h 20 (VO). Jeu. : 20 h 15 (VO). Ven. : 14 h (VF), 18 h 30 (VF). Sam. : 11 h (VF), 16 h 15 (VF), 21 h (VO). Dim. : 11 h (VF), 16 h (VF).

DRÔLES DE PLANÈTE, collectif : Ven. : 17 h 30. Sam. : 11 h 15, 16 h. Dim. : 11 h 15, 16 h 45.

#### FESTIVAL VOX :

ARIOL PREND L'AVION (ET AUTRES TÊTES EN L'AIR), collectif : Mer. : 16 h 45.

LECTURE DANS LE NOIR : LE VIEUX QUI LISAIT DES ROMANS D'AMOUR, de L. Supulveda : Sam. : 11 h.



Retrouvez tout le programme du cinéma Méliès en détail sur :

[www.montreuil.fr/cinema](http://www.montreuil.fr/cinema)

### FILM DE LA QUINZAINE

LE DAIM de Quentin Dupieux, avec Jean Dujardin.



#### ÉVÈNEMENTS

Vendredi 14 juin à 14 h : *Rebelles*, en présence du réalisateur montreuillois Allan Mauduit.

Samedi 15 juin à 11 h : Festival Vox, avec la librairie Folies d'encre. À 18 h : Lecture dans le noir. « Séries chéries ! » Avec *Eden*, série de Dominik Moll, en sa présence.

Dimanche 16 juin : la Comédie-Française au Méliès. *Électre/Oreste* mis en scène par Ivo van Hove.

Lundi 17 juin : avant-première de *Ville Neuve*, en présence de Félix Dufour-Laperrière.

Mardi 18 juin : avant-première de *Le Bon Grain et l'Ivraie* en présence de la réalisatrice montreuilloise Manuela Frésil.

Mercredi 19 juin à 20 h 30 : *On l'appelait Roda*, ciné-karaoke Roda-Gil, en présence de Charlotte Silvera.

Judi 20 juin à 20 h 30 : *Nevada*, en présence de la réalisatrice Laure de Clermont-Tonnerre.

Vendredi 21 juin à 18 h 30 : *Et moi, qu'est-ce que j'en pense ?*, en partenariat avec la bibliothèque Robert-Desnos.

Samedi 22 juin à 18 h 30 : *Que l'amour*, en présence de la réalisatrice Lætitia Mikles, du personnage principal Abdel Khelil et, sous réserve, de France Brel, fille de Jacques Brel. À 20 h 30 : Cycle Horrible Méliès, *Guilty of Romance*, présenté par le Montreuillois Fausto Fasulo, rédacteur en chef de *Mad Movies*, en clôture du cycle.

Dimanche 23 juin à 11 h : *Debout*, suivi d'une ciné-méditation. À 14 h : avant-première de *Toy Story 4*.

Lundi 24 juin à 20 h 30 : avant-première des films 2019 de « La Toile blanche ». Entrée libre.

Mardi 25 juin à 20 h 30 : avant-première de *Le Voyage de Marta*, en présence de la réalisatrice Neus Ballús et de l'acteur Sergi Lopez.

Vendredi 28 juin à 20 h 30 : *HLM et vieilles dentelles*, en présence des deux réalisatrices, Aurore Le Mat et Chloé Bruhat. Avant-première de *Périphérie sur la Maison des Babayagas à Montreuil*. Entrée libre.

## ENSEIGNEMENT ARTISTIQUE, DÉMOCRATISATION CULTURELLE

LES ENFANTS DE NOS ÉCOLES PRÉSENTENT  
AU CONSERVATOIRE UN CONTE D'EUROPE DE L'EST

Avec des musiciens d'envergure, les enfants de neuf classes ont abordé la musique et les chants Klezmer. Les 14 et 15 juin, présentation au conservatoire d'un conte d'Europe de l'Est pour chœur d'enfants et trio instrumental.

Le Montreuillois John Cohen, directeur du conservatoire, veille à mener à bien ses missions : « La première, c'est l'enseignement artistique spécialisé. La seconde, c'est notre mission de démocratisation culturelle. Une des actions phares se concrétise auprès des enfants des écoles de la ville. Nous avons toujours fait le choix de travailler avec des artistes reconnus, parce que nous voulons leur donner le meilleur. Comme en littérature, on travaille avec des chefs-d'œuvre. Ces créations relèvent d'une volonté d'ouvrir



Des élèves de CE2, CM1 et CM2 ont répété tout au long de l'année.

le conservatoire sur la ville et de sensibiliser les enfants à la musique, y compris les plus éloignés de la culture. » Ce nouvel opus, consacré au klezmer (musiques et chants juifs d'Europe centrale), a été dirigé par le pianiste Denis Cuniot. Lequel participe à des travaux collectifs pour l'inscription de la langue yiddish au patrimoine culturel immatériel de l'hu-

manité auprès de l'Unesco, et depuis près de 35 ans exprime à travers ses concerts et albums la « nécessité de partager cette musique, ces chants, dans ce qu'ils portent d'histoire, de sensibilité ». *Something from nothing*, le conte d'Europe de l'Est pour chœur d'enfants et trio instrumental présenté les 14 et 15 juin au conservatoire, en partenariat avec l'Éducation

nationale, a été créé avec des élèves de cycle 3 (CE2, CM1 et CM2) qui ont répété tout au long de l'année. ■

## PROGRAMME

*Something from nothing* (« Quelque chose à partir de presque rien ») Avec les enfants de CE2, CM1 et CM2 de neuf classes des écoles élémentaires Stéphane-Hessel, Romain-Rolland et Anatole-France, sous la direction de la musicienne intervenante Christelle Dutouquet.

Arrangements musicaux, adaptation du texte et piano : Denis Cuniot ; violon et chant : Bruno Girard ; clarinette : Marine Goldwasser.

**Vendredi 14 juin, 19 h**, auditorium du conservatoire.

**Samedi 15 juin, 15 h et 17 h**, auditorium du conservatoire.

Conservatoire à rayonnement départemental, 13, avenue de la Résistance. Entrée libre dans la limite des places disponibles.

Informations : 0183 74 57 90 et conservatoire-montreuil.fr

## Nouveau Théâtre de Montreuil, saison 2019-2020

Mathieu Bauer, directeur du Nouveau Théâtre de Montreuil, présentera la saison 2019-2020, vendredi 28 juin à 19 h, avant un bal-concert sur la place Jean-Jaurès. Réveillon de Noël avec Africolor ; accueil de compagnies mexicaines en février et mars ; Rencontres internationales chorégraphiques... Le tout à des tarifs à partir de 7 €. Nouveau Théâtre de Montreuil, 10, place Jean-Jaurès. nouveau-theatre-montreuil.com

## Lecture publique du nouveau texte de Bernard Bloch

Bernard Bloch est auteur, metteur en scène et comédien (pour Arnaud Desplechin, Ken Loach, Solveig Anspach...). Ce Montreuillois est également fondateur du Réseau théâtre. En 2016, il a obtenu une bourse « Médicis hors les murs » du ministère des Affaires étrangères et voyagé en Palestine et en Israël. À son retour, il a publié *Dix jours en terre ceinte* et présenté la pièce *Le Voyage de Cholb* (actuellement en tournée), évoquant l'absurdité et la complexité du conflit. Vous entendrez durant cette lecture de larges extraits de son nouveau texte, écrit à partir de 60 entretiens qu'il a menés avec des habitants de Jérusalem-Est et Ouest. Subtil et salvateur... Mercredi 19 juin, 20 h, Nouveau Théâtre de Montreuil, salle Maria-Casarès, 63, rue Victor-Hugo. Entrée libre. (Et le 23 juin à 18 h au Théâtre du Soleil, Cartoucherie de Vincennes).

## Déjà 2 400 adhérents se régaleront à la Maison pop !

Véritable fabrique créative, la Maison populaire ne cesse d'encourager la pratique artistique pour enfants, adolescents et adultes. Près de 2400 adhérents bénéficient joyeusement des ateliers, des stages, des rencontres et des échanges avec des artistes professionnels en résidence, des restitutions publiques, des soirées cabaret, des expositions... Ici, on prend part à la vie de la Maison, on participe aux projets collectifs et à la vie démocratique de l'association. La centaine d'activités proposées permet de s'initier aux langues vivantes, aux sciences humaines



À la Maison pop, on s'initie à la batterie.

et à la philo, au multimédia avec un Poplab à disposition, au sport et aux expressions

corporelles. Les enfants sont accueillis dès 3 ans dans ce véritable terrain de jeu et de bien-être pour développer leur créativité tout en s'amusant et en progressant à leur rythme. *Idem* pour les ados et les adultes souhaitant pratiquer les arts de la scène : théâtre, danse, musique, chant, cirque... et/ou les arts visuels, avec des parcours collectifs et personnalisés. Vous êtes tous les bienvenus à la Maison populaire. ■

**SAVOIR PLUS** : inscriptions jusqu'au 13 juillet, puis à partir du 9 septembre. Reprise des activités le 23 septembre. Maison populaire, 9 bis, rue Dombasle. Tél. 01 42 87 08 68 et inscriptions en ligne sur maisonpop.fr



TÊTE DE L'ART

## AMANDINE MEYER

## Elle raconte des histoires en images pour des gens qui ont de 6 mois à 80 ans !

Plasticienne hyperproductive du centre-ville, Amandine Meyer est sur tous les fronts : film d'animation, BD, album, exposition... Un univers coloré et végétal. Un langage de lignes, de formes, de volumes, c'est ainsi que dialogue cette maman d'un petit garçon de 2 ans et demi. « J'imagine des histoires que le lecteur peut poursuivre, compléter. J'aime laisser à l'autre un espace dans mes créations », revendique-t-elle. Figure majeure de la bande dessinée (elle a reçu le prix 2018 de l'École européenne supérieure de l'image, qui distingue un artiste singulier) plusieurs fois invitée à l'émission *Les Cahiers de la création* sur France Culture, cette Montreuilloise excelle dans la gravure, la céramique, le dessin, la sérigraphie, l'aquarelle... et « raconte des

histoires en images ». En résidence depuis octobre dernier à la crèche multi-accueil Miriam-Makeba, en partenariat avec le Centre Tignous d'art contemporain, Amandine Meyer « invente avec les enfants, en interaction avec les professionnels de la petite enfance et les parents. C'est très ludique, joyeux, plein d'énergie ». Elle intervient « auprès de différents publics, de 6 mois à 80 ans, pour transmettre humblement quelques compétences et un petit peu de savoir-faire », dans les collèges, musées, entreprises, maisons de retraite. « C'est l'occasion d'être en contact avec les habitants de ma ville. Un privilège. » ■

**SAVOIR PLUS** : une restitution de la résidence d'Amandine Meyer est présentée en juin à la crèche et en septembre au Centre Tignous d'art contemporain. amandinemeyer.com

## LELOUCH AU MÉLIÈS. À MONTREUIL, LE PLUS POPULAIRE DES CINÉASTES DANS LE CINÉMA D'ART ET D'ESSAI LE PLUS POPULAIRE



GILLES DELBOS

Ravi de rencontrer le public montreuillois, le cinéaste s'est prêté volontiers au jeu des questions mais aussi à celui des selfies.

Propos recueillis par  
Françoise Christmann  
et Anne Locqueneaux

Après sa virée cannoise pour la présentation, hors compétition, de la « 3<sup>e</sup> mi-temps » d'*Un homme et une femme*, *Les Plus Belles Années d'une vie*, Claude Lelouch est venu à la rencontre des Montreuillois au cinéma public Le Méliès, le 4 juin. Les spectateurs étaient tout aussi émus que le directeur des lieux, Stéphane Goudet, de recevoir pour la première fois ce réalisateur à l'impressionnante filmographie. Cette belle rencontre a été l'occasion pour cet enfant bienveillant de 81 ans, toujours amoureux de l'amour, de nous donner sa vision du cinéma, de son cinéma et de la vie.

**Connaissez-vous Montreuil ?**  
Je connais surtout la porte de Montreuil, où était installé le mythique studio d'enregistrement Davout. J'y ai enregistré la musique d'*Un homme et*

*une femme* et de *Les Uns et les Autres* (ndlr : la BO d'*Un homme et une femme*, composée par Francis Lai, a été la toute première musique enregistrée dans ce studio, en 1965).

**Comment définissez-vous votre cinéma ?**

Mon cinéma est un cinéma populaire. De divertissement. Et aussi un cinéma d'auteur. Mon métier est de faire plaisir aux autres. Et on en a fait des bêtises, en 50 ans ! D'ailleurs, je fais des films pour partager avec le plus grand nombre. Parfois le moins grand nombre. La vie est une blague qu'il faut prendre au sérieux ! Les personnages de mes films sont des hommes et des femmes que l'on peut rencontrer n'importe où. Tous mes personnages existent. Je les ai rencontrés. Ils ne sont ni des héros ni des salauds. Car selon la météo, ils sont comme tout le monde, plus ou moins héros, plus ou moins salauds. Mais je fais en sorte qu'ils soient un peu moins salauds que les autres.

**Mon cinéma est un cinéma populaire. De divertissement. Et aussi un cinéma d'auteur.**



GILLES DELBOS

Après avoir pu dialoguer avec lui, la salle, archicomble, a offert à Claude Lelouch une émouvante ovation.

**Qu'avez-vous envie de transmettre aux jeunes générations ?**

La vie est une course d'emmerdements au pays des merveilles. Elle est faite de petits miracles auxquels il faut croire. Elle n'est pas parfaite mais elle vaut vraiment le coup d'être vécue. D'ailleurs, je dis toujours que je me vois plus comme un metteur en vie que comme un metteur en scène. Le plus grand scénariste du monde étant la vie. Et c'est avec ce scénariste que je travaille. Je ne suis finalement que le stagiaire du grand metteur en scène. Et chaque

fois que j'ai une bonne idée, je me demande qui me l'a soufflée. Reste que j'ai deux côtés en moi. L'un rationnel, celui qui pense aux comptes bancaires. L'autre irrationnel, que j'écoute de plus en plus souvent et qui me dit : « Il faut faire ce film. » Et c'est quand on prend tous les risques que la vie nous sourit.

**Dans *Les Plus Belles Années d'une vie*, la vieillesse ne semble pas être un naufrage.**  
J'ai été surpris que les jeunes apprécient ce film, qui montre que l'amour n'a pas d'âge. C'est sa force, son sujet. J'avais envie de filmer la 3<sup>e</sup> mi-temps, qui peut être une récompense ou une punition. J'ai choisi la

récompense. Très peu de gens y ont droit. Et puis, j'ai vraiment l'impression que Jean-Louis et Anouk sont en train de vivre leurs plus belles années. Ils ont 87 ans, une vie derrière eux, et aiment encore la vie.

**Pourquoi tournez-vous votre prochain film avec un smartphone ?**

Parce que c'est la caméra de demain ! Il est d'ailleurs déjà terminé. Dans *Les Plus Belles Années d'une vie*, un tiers des plans est aussi filmé avec un smartphone. Les acteurs ne se rendent pas compte qu'ils sont filmés et sont plus spontanés. Un jour, c'est probable, je vous dirai au revoir, ce sera pour faire d'autres films ailleurs... ■



## Une piste cyclable rue Étienne-Marcel



JEAN-LUC TABUTEAU

Une réunion publique présentera le projet de piste cyclable sur la rue Étienne-Marcel, le mardi 18 juin, en présence de Catherine Pilon, adjointe au maire en charge des transports, des déplacements, de la circulation et du stationnement. Salle Résistance, 50, avenue de la Résistance.

## Habitat participatif : appel à candidatures

Participez à la réunion d'information sur le projet d'habitat participatif rue Catherine-Puig. Prévu dans le cadre de la ZAC Fraternité, cet appel à projets s'adresse aux habitants et opérateurs mettant en place une démarche participative. Lundi 24 juin à 18 h, Café-restaurant Les Planos, 26, rue Robespierre.

## Tournois de football

Dimanche 16 juin, l'ESDM organise au stade des Guillands un tournoi « Miss foot à 7 », ouvert aux novices dès 16 ans. Le même jour, l'association Art Block prévoit un autre tournoi de foot féminin (14-17 ans) sur le terrain Édouard-Vaillant. Stade des Guillands à 10 h et terrain Édouard-Vaillant à 13 h.

## Conseil de quartier

**Bobillot**, le conseil de quartier se réunira le mardi 18 juin de 19 h 30 à 21 h 30. Ordre du jour : échanger sur les attentes et les idées sur le quartier Bobillot. Salle Révolution, 16, rue de la Révolution. Contact : cdq.bobillot@montreuil.fr

Pour nous transmettre des informations relatives à votre quartier, contactez : [christine.chalier@montreuil.fr](mailto:christine.chalier@montreuil.fr)

**PERMANENCE DES ÉLUS** : page 29.

**COMPOST** : Place de la République, le mercredi de 12 h à 13 h et le samedi de 11 h à 13 h.

**DATES DE L'ENLÈVEMENT DES ENCOMBRANTS** : voir plan page 28.



VERONIQUE GUILLEN

## À L'AFFICHE

### Manuela Frésil

La documentariste fera une projection-débat au Méliès, avec son film *Le Bon Grain et l'Ivraie*, le 18 juin. « C'est un film sur la résilience, qui montre comment les mômes continuent à aller à l'école alors qu'ils doivent dormir dans une cave », raconte celle qui a suivi pendant un an des familles réfugiées à Annecy. Très attachée à la dimension sociale de ses films, elle vit chacun d'eux comme un « geste politique. Ils n'apportent peut-être pas de réponse mais ils permettent de poser des questions ».

## DÉJÀ DEMAIN. Le groupe scolaire Marceau a adopté des normes environnementales dernier cri

Le groupe scolaire Marceau a été conçu pour limiter son impact sur l'environnement mais aussi dans le souci du bien-être des enfants, grâce à des innovations techniques inédites en France.

F lambant neuf avec sa façade colorée qui s'intègre parfaitement dans le paysage urbain, le groupe scolaire Marceau a ouvert ses portes à la rentrée 2018. Labellisé « haute qualité environnementale » (HQE), ce bâtiment qualifié de « durable » ou « passif » a été pensé dès sa conception de manière à permettre notamment de réduire sa consommation en énergies, ce qui a fait de ce groupe scolaire l'un des plus performants en France en 2018. Des panneaux solaires, une lumière naturelle offerte par de nombreuses ouvertures, des matériaux de



GILLES DELBOS

Une des classes toutes neuves du groupe scolaire Marceau.

construction biosourcés (à partir de matières d'origine biologique) qui piègent le carbone, une ventilation double flux pour une qualité d'air intérieur optimale contribuent aux performances techniques qui améliorent le confort et la santé des enfants et des personnels scolaires tout en limitant l'impact de la construction sur l'environnement.

### CARNET DE VIE

Pour garantir les performances environnementales, la municipalité a élaboré un carnet de vie du groupe scolaire Marceau, qui explique le fonctionnement d'un tel bâtiment et sensibilise ses occupants, par exemple, sur le fait qu'il ne faut pas ouvrir les fenêtres en été car le système de ventilation en double flux assure le niveau de confort intérieur

en limitant les consommations. « La Ville de Montreuil s'est engagée dans un projet environnemental ambitieux, dans lequel les solutions techniques innovantes ne se suffisent pas à elles-mêmes. Elles doivent évoluer avec les pratiques des usagers et du personnel », explique Anaïs Valladeau Gascon, coordinatrice technique du projet à la direction des Bâtiments. Cette réalisation ambitieuse au niveau environnemental engage la Ville dans une dynamique précurseuse en matière d'écologie et de développement durable. Mise en œuvre à l'initiative de la municipalité, elle pourra parfaitement s'insérer dans le plan climat air énergie territorial actuellement mis en place par Est Ensemble. ■

### À SAVOIR

Des formations au bon usage des locaux seront mises en place dès septembre pour les personnels du groupe scolaire.

## La rue Beaumarchais se fait belle...

La rue Beaumarchais se refait une beauté grâce au budget participatif, qui prévoit la plantation de sept arbres dès l'automne. Des fosses de plantation en pleine terre ainsi que des îlots végétalisés seront installés de part et d'autre de la rue, créant des chicane qui ralentiront les voitures. La piste cyclable à double sens sera quant à elle réhabilitée dans le cadre du plan vélo. Le projet est couplé avec un chantier de réfection de la chaussée et de marquage au sol. ■



GILLES DELBOS

# CAROLLE ZAHI, REINE DU 100 MÈTRES AU MEETING INTERNATIONAL DE MONTREUIL

Mardi 11 juin, au stade Jean-Delbert, les médias internationaux (BBC, NHK, Reuters, AP...), le maire, les élus, les partenaires et, malgré la pluie et le match de football Andorre-France, 3 500 spectateurs en ont pris plein les yeux.

Le meeting a débuté avec le relais des centres de loisirs (remporté par celui de La Vacquerie) et des collègues. Les enfants étaient heureux de voir Christian Taylor, double champion olympique et triple champion du monde du triple saut (et vainqueur du concours), qui a déclaré : « Merci au public pour cette formidable énergie. Je découvrirais ce stade de Montreuil, toujours sympa de voir de nouvelles enceintes. Ici, le public est très proche de nous, c'est chouette, et aussi bruyant ! » La Sud-Africaine Caster Semenya, double championne olympique du 800 m, a survolé le 2 000 m. La Britannique Laura Muir, championne d'Europe en titre du 1 500 m, en a fait de même sur cette distance. Côté Club athlétique de Montreuil, co-organisateur avec la Ville, on retiendra le succès sur 100 m de Carolle Zahi, championne de France 2018 du 100 m et du 200 m, et la 2<sup>e</sup> place obtenue par Aurel Manga sur 110 m haies. Audrey Ciofani, championne de France du lancer de marteau, a subi la loi de ses aînées, mais assuré qu'elle prendrait sa revanche dès la prochaine édition. L'élue aux sports Anne-Marie Heugas a, quant à elle, tenu à rendre hommage aux athlètes « qui se sont surpassés malgré des conditions météo difficiles », aux spectateurs qui ont donné de la voix durant toute l'épreuve et aux bénévoles qui font chaque année en sorte que ce meeting soit une épreuve majeure du calendrier international. ■



1-2 : Carolle Zahi (CAM 93).  
 3 : Les enfants des centres de loisirs de Montreuil.  
 4 : Audrey Ciofani (CAM 93), championne de France du lancer de marteau.  
 5 : Le Japonais Yuki Koike s'est imposé sur 100 m.  
 6 : Christian Taylor, vainqueur du concours de triple saut.  
 7 : Kendel Williams (3<sup>e</sup> à gauche) a remporté le 100 m haies.

PHOTOS : JEAN-LUC TABUTEAU

# DATES DE LA COLLECTE DES ENCOMBRANTS DANS VOTRE RUE

- Matin :**
- 1er et 3e lundis du mois
  - 1er et 3e mardis du mois
  - 1er et 3e mercredis du mois
  - 1er et 3e jeudis du mois
  - 1er et 3e vendredis du mois
  - 2e et 4e lundis du mois
  - 2e et 4e mardis du mois
  - 2e et 4e mercredis du mois
  - 2e et 4e jeudis du mois
  - 2e et 4e vendredis du mois
- À déposer à partir de 20h la veille de la collecte ou avant 6h le jour même**

**Après-midi :**

- 1er et 3e vendredis du mois
- À déposer le jour même avant 13h

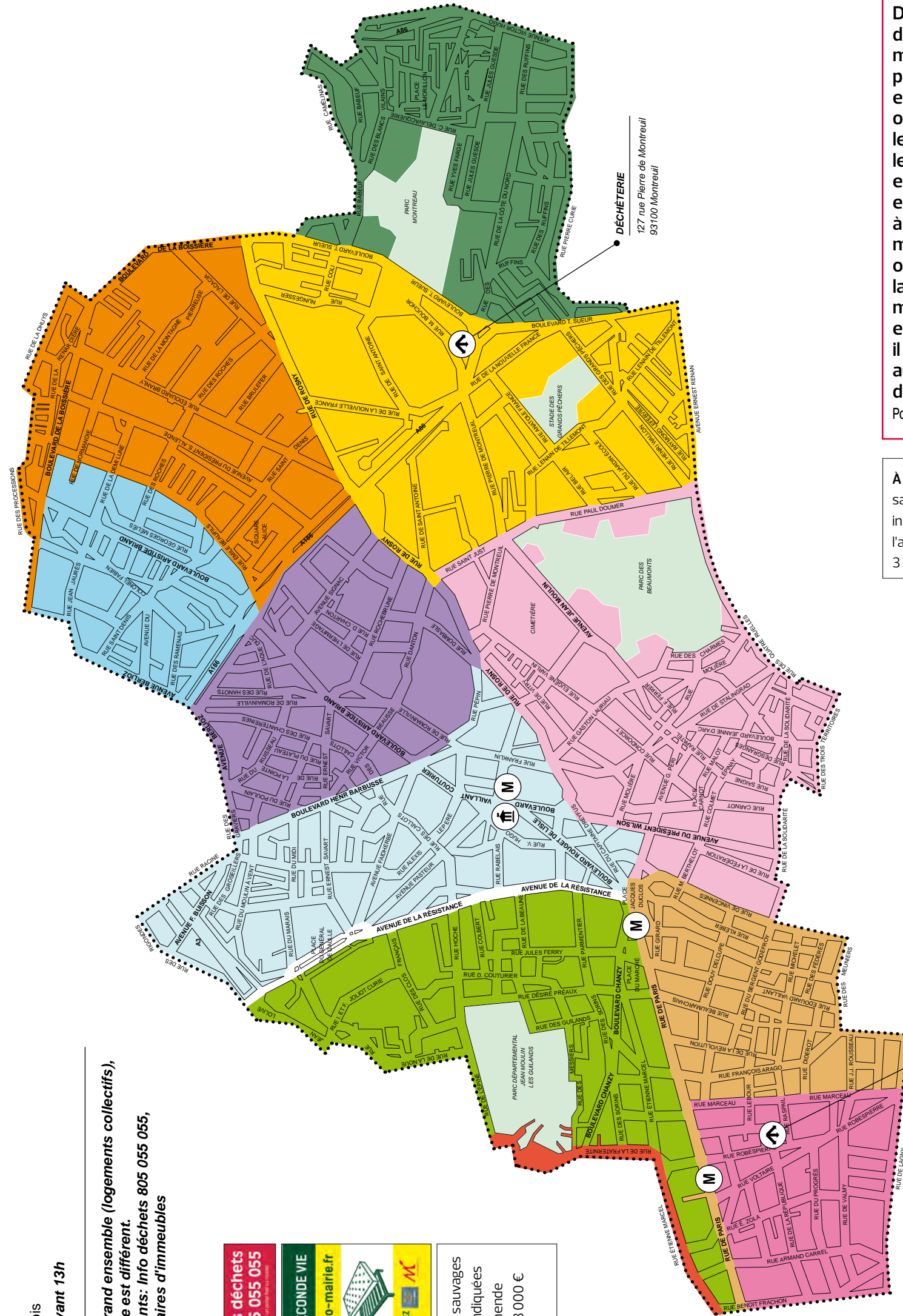
**Si vous résidez dans un grand ensemble (logements collectifs), votre calendrier de collecte est différent.**  
**Pour plus de renseignements: Info déchets 805 055 055, geodechets.fr et gestionnaires d'immeubles**

**Infos déchets**  
 0 805 055 055

**OFFREZ-LEUR UNE SECONDE VIE**  
 sur [www.montrouill.eco-mairie.fr](http://www.montrouill.eco-mairie.fr)

**NE JETEZ PLUS, DONNEZ ET VENEZ VOS OBJETS ENCOMBRANTS**

**À NOTER :** Les dépôts sauvages en dehors des dates indiquées seront verbalisés, l'amende pouvant aller jusqu'à 3 000 € en cas de récidive.



Désormais, ce sont deux passages par mois au lieu d'un pour la collecte des encombrants : le matin ou l'après-midi, selon les secteurs. Pour le logement individuel et petit collectif : le bac est à sortir la veille à partir de 20 h, ou le matin même avant 6 h, ou à partir de 13 h pour la collecte de l'après-midi. Pour les grands ensembles collectifs, il faut se renseigner auprès du gestionnaire d'immeuble.  
 Pour tout savoir : [geodechets.fr](http://geodechets.fr)

**À NOTER :** Les dépôts sauvages en dehors des dates indiquées seront verbalisés, l'amende pouvant aller jusqu'à 3 000 € en cas de récidive.

**Limites de secteur**  
 Pour les rues colorisées, la collecte se fait le même jour côtés pairs et impairs. Pour les rues blanches, votre secteur de collecte correspond au côté de la rue où se trouve votre logement.

**DECHETERIE MOBILE**  
 4e samedi du mois / 9h-13h  
 Place de la République  
 93100 Montrouille

**DECHETERIE**  
 127 rue Pierre de Montrouille  
 93100 Montrouille

# MONTREUIL OBTIENT LE LABEL NATIONAL DES « JARDINS REMARQUABLES »

La municipalité avait déposé une candidature auprès du ministère de la Culture pour faire reconnaître la qualité de jardins tenus par des associations et des particuliers selon des modes de culture respectueux de l'environnement. Ces espaces sont ouverts au public.

Créé en 2004 par le ministère de la Culture, le label « Jardins remarquables » est attribué après dépôt de dossier et visite, par une commission d'experts, de parcs et de jardins, publics ou privés, présentant un intérêt « culturel, esthétique, historique ou botanique ». La municipalité a déposé la candidature de plusieurs jardins, avec l'accord des associations qui s'en occupent : le jardin Pouplier (Le Sens de l'humus), le jardin-école (la Société régionale d'horticulture de Montreuil – SRHM) et les jardins de l'impasse Gobétue (associations des Murs-à-pêches, jardin de la Lune, Racines en ville, Vivre les murs, Gobétue, et des particuliers, comme Patrick Fontaine).

## JARDINS OUVERTS AU PUBLIC

L'obtention du label engage les propriétaires à entretenir le jardin, à l'ouvrir au public au moins 40 jours par an et à participer à une opération nationale, tels les Rendez-vous aux jardins. « C'est une visibilité et une reconnaissance du travail, et un encouragement », selon Philippe Schuller, du jardin-école. Ces jardins sont déjà ouverts au public, que ce soient les habitants du quartier (pour le jardin-école), les enfants des écoles de Montreuil ou d'ailleurs (Pouplier et jardin-école), les publics fragiles socialement (Pouplier), ou les visiteurs lors du festival des Murs-à-pêches (jardins de l'impasse Gobétue) ou d'autres événements autour des jardins. Ils sont à la fois témoins du passé horticole de la ville et en devenir : culture des dahlias au jardin Pouplier, mais aussi permaculture et réflexion sur les sols, ou encore préservation des variétés fruitières de Montreuil à la SRHM. ■ Catherine Salès



Entretenus, ouverts au public au moins 40 jours par an, les jardins montreuillois ont mérité le label « Jardins remarquables ».

PHOTOS: VÉRONIQUE GUILLEN

### ● Balcons et terrasses

Terminez les plantations de bulbes à floraison estivale. Plantez les annuelles fragiles en jardinières et potées. Composez vos jardinières selon leur futur emplacement. Les plantes qui apprécient le soleil ensemble (pourpiers, capucines, œilletons d'Inde, zinnias ou surfinias), et celles qui préfèrent l'ombre aussi (balsamines, fuchsias, bégonias, impatiens). Plantez des jardinières de géraniums lierre qui débordent de votre balcon, mais après vous être assuré qu'elles sont bien fixées, surtout côté rue.

### ● Au jardin

Il est temps de repiquer les pieds de tomates en pleine terre, qu'ils aient été semés ou achetés en plants. Si possible, ne les placez pas là où il y avait des tomates l'année précédente. Préparez la terre avant la plantation en l'amendant (fumier et/ou compost). Si vous en avez à disposition, mettez quelques feuilles d'orties hachées au fond du trou (pour l'azote). Recouvrez de terreau pour éviter que les orties entrent en contact direct avec le plant. Paillez, arrosez (pas trop) et tutez.

### EN VEDETTE



#### L'ancolie

Sa forme originale fait de cette discrète vivace une fleur souvent bicolore, qui pousse en sol humifère. Rustique, si elle se plaît dans le jardin. Elle a tendance à prospérer un peu partout

### ● En intérieur

Pincez les extrémités des tiges des plantes grimpantes trop exubérantes. Coupez les feuilles jaunies et surveillez les parasites. Bouturez le sansevieria, en coupant dans ses longues tiges des morceaux de 10 cm que vous planterez dans un pot garni de sable. Beaucoup de plantes peuvent se bouturer ainsi à partir des feuilles. Sortez les plantes qui supportent l'extérieur, mais ne les exposez pas directement en plein soleil. Commencez progressivement, par temps couvert. Faites des apports d'engrais tous les 15 jours.

# ENTRE 1792 ET 1905, MONTREUIL EST PASSÉE DE L'ANTICLÉRICALISME À LA LAÏCITÉ

Tout avait pourtant bien commencé. Alors que Paris s'agite depuis près de trois ans, la population de Montreuil est conviée, le 14 juin 1792, à la plantation d'un arbre de la Liberté – un peuplier, l'arbre du peuple – sur le parvis de l'église Saint-Pierre-Saint-Paul, à sept heures du soir...

Ce 14 juin 1792, pour la plantation de l'arbre du peuple, toute la municipalité est présente, vêtue de ses décorations civiques. Il y a également la Garde nationale, armée, drapeau déployé. « Ledit arbre fut élevé en présence de tous les citoyens, qui marquèrent une joie vive et tressillante », selon le compte rendu de l'époque. Une fois l'arbre planté, la municipalité au complet, la Garde nationale et la foule s'engouffrent dans l'église pour un « *Te deum* d'action de grâce ».

Moins d'un an plus tard, le 24 mars 1793, une nouvelle municipalité est élue. Du coup, un nouvel arbre est planté, toujours sur le parvis de l'église et avec toujours, ensuite, le fameux « *Te deum* d'action de grâce ». La Révolution, bonne fille, cède à l'action de grâce pour autant que le curé soit « constitutionnel », c'est-à-dire en rupture de ban avec le Vatican.

## DISPARITION DES SIGNES RELIGIEUX

Les relations se gâtent le 14 novembre 1793 lorsque la société populaire demande que le conseil général de la commune partage avec elle la fête de la Raison et, à ce titre, que tous les signes religieux disparaissent de la vue des citoyens. Le conseil général réquisitionne huit maçons chargés de démonter ces symboles, vendus immédiatement aux enchères. Le 17 novembre 1793, le conseil général apporte à la Convention siégeant à Paris l'argenterie des objets de culte et soumet une pétition pour l'enlèvement des cloches, qui serviront à fondre des canons. Le 3 décembre de la même année, il n'est plus question de pierres ni de cloches, mais de dentelles : deux couturières de la ville sont chargées de découdre les galons des vêtements servant au culte. Autre temps, autre culte, l'église Saint-Pierre-Saint-Paul est rebaptisée « Temple de la Raison », nom inscrit sur son frontispice, et la société populaire y tient ses séances. La déchristianisation de Montreuil s'achève avec la loi du 8 juin 1795, qui rappelle la liberté de culte. Le 18 juin, le conseil municipal est saisi d'une pétition pour rétablir les catholiques dans leurs droits. Forts de cette loi, ceux-ci réinvestissent les lieux dont ils avaient été chassés. En témoigne cette résolution



On peut admirer aujourd'hui cette fresque dans la salle du Conseil de la mairie de Montreuil.

votée un siècle plus tard, le 22 novembre 1880, par le conseil municipal – le libre-penseur et franc-maçon Arsène Chereau étant maire – demandant que non seulement les crucifix soient décrochés des salles de classe, mais encore que les prières précédant les cours soient interdites et que les instituteurs ne soient plus contraints de mener leurs élèves au catéchisme. Ainsi en sera-t-il. Mais il ne s'agit là que d'un hors-d'œuvre avant le plat principal servi par la loi de 1905 de séparation des Églises et de l'État.

Bien que les radicaux-socialistes de l'époque s'en revendiquent encore, on ne parle plus d'anticléricalisme mais de laïcité. Un mot nouveau pour un concept nouveau auquel ont cédé Amélie et Achille Tessier. Ces deux instituteurs, libre-penseurs et vraisemblablement francs-maçons, ont ouvert en 1879 au 9, de la rue Alexis-Pesnon un pensionnat de jeunes filles où se pratique « l'éducation intégrale ». À savoir que l'on y privilégie le développement physique autant

qu'intellectuel des élèves (à l'exclusion des travaux manuels). Si les traces du pensionnat ont disparu des archives dans la tourmente de 1914, on a retrouvé son principe fondateur : « La seule maison de France où les jeunes filles soient réellement élevées dans les principes de la liberté de conscience, à l'abri de toute influence superstitieuse et en dehors de tout dogme confessionnel. » En juin 1886, lors de la fête de la Ligue anticléricale donnée en l'honneur de Garibaldi et Victor Hugo, une dizaine de jeunes filles du pensionnat Tessier sont invitées à entonner *La Marseillaise*. Ultime résurgence du combat laïque à Montreuil, en 1951, le personnel de la garderie du parc Montreuil a adressé une lettre à plusieurs groupes de l'Assemblée nationale pour leur demander « de faire tout leur possible pour que soient rejetés les propos antilaïques ». Depuis, le feu s'est assagi. Faute de combattants ? Faute de combats à mener ? Les questions restent ouvertes. ■

## L'agenda des aînés

Renseignements, adhésions ou inscriptions auprès du service Personnes âgées, pôle animation retraités, CCAS. Informations et inscriptions : tél. 01 48 70 6166 ou 01 48 70 66 12.

### ■ PAR LE PÔLE ACTIVITÉS SENIORS DU CCAS

Les préinscriptions aux sorties se font par téléphone, au plus tôt trois semaines avant la date de la sortie.

#### L'Atelier des Lumières

**Judi 20 juin matin**

Tarif : 7 ou 10 €, prévoir deux tickets RATP.

#### SORTIES JOURNÉE/SOIRÉE

**Judi 27 juin**, sortie à la journée, art de la fauconnerie et déjeuner campagnard.

Tarif : 32 € ou 36 €.

**Judi 4 juillet**, soirée bateaux parisiens. Croisière et dîner à quai sur le bateau *Le Bistrot* ; Tarif : 32 € ou 36 €, transport en car.

### ■ PAR LES BÉNÉVOLES, RÉSIDENCES AUTONOMES ET PARTENAIRES

#### Séances au cinéma public Le Méliès

**Vendredi 28 juin à 14 h**

Yves de Benoît Forgeard avec William Lebghil, Doria Tillier, Philippe Katerine. Jérém s'installe dans la maison de sa mémé pour composer son premier disque. Il fait la rencontre de So, mystérieuse enquêtrice pour le compte d'une start-up.

Tarif retraités : 4 €

#### Voisin-âge

Ce dispositif met en relation les habitants d'un même quartier autour des seniors

en privilégiant la proximité, les affinités, les échanges. Réunions de présentation : les **18 juin à 14 h 30**, centre Gérard-Rinçon, et **3 juillet à 14 h 30**, LUPS.

#### Fête de la ville

**Samedi 22 juin à 14 h** au parc Montreuil. Retrouvons-nous au square à Zic pour danser sur les musiques de Manec et les chansons d'Erikel, suivies d'une démonstration/initiation de claquettes de Brice Wassy.

#### Belote

**Mardi 18 juin à 14 h 30**, résidence des Blancs-Vilains ; tarif : 6,50 €.

#### Loto

**Mercredi 19 juin à 14 h**, Résidence des Ramenas ; 6 €. **Mardi 25 juin à 14 h**, Centre Jean-Lurçat.

#### Atelier bien-être sophrologie

**Vendredi de 10 h 30 à 11 h 45**, Atelier proposé par le centre social SFM. Centre Marcel-Cachin. Payant. Tél. 01 48 57 67 12.

#### Atelier prévention des chutes

**Judi de 16 h 40 à 17 h 10** Atelier proposé par l'association Siel bleu et la Maison des vergers. Inscription au 111-113, avenue du Président-Wilson ; gratuit.

### À VENIR

#### Judi 11 juillet

#### Le parc Monceau

Gratuit ; prévoir deux tickets RATP.

#### Mardi 23 juillet

#### Sortie libre à Honfleur (repas à la charge des participants)

**INFORMATION :** l'association l'ArtAvous permet d'emprunter des œuvres d'artiste (30 € par an). Tél. 06 89 75 54 63 ou lartavous@gmail.com

**APPEL À BÉNÉVOLES** pour le centre Marcel-Cachin le mardi. Infos au pôle Seniors.

**MENUS DES RESTAURANTS SCOLAIRES**

Quinzaine du lundi 17 au vendredi 28 juin

**MENU MATERNELLE ET MENU ÉLÉMENTAIRE**

Cette quinzaine, tous les repas des écoles maternelles et élémentaires sont identiques. Bon appétit !

	LUN 17/06	MAR 18/06	MER 19/06	JEU 20/06	VEN 21/06	LUN 24/06	MAR 25/06	MER 26/06	JEU 27/06	VEN 28/06
<b>ENTRÉE</b>	Fête des fruits et légumes frais Plat végétarien Concombre bio tzatziki	Fête des fruits et légumes frais	Fête des fruits et légumes frais Carottes râpées bio dés de chèvre Vinaigrette balsamique	Fête des fruits et légumes frais Salade de haricots verts, crème et noisettes	Fête des fruits et légumes frais Salade de tomates bio et mozzarella Vinaigrette pesto		Melon bio	Concombre en rondelles bio Dés de cantal AOP Vinaigrette d'agrumes au romarin	Plat végétarien Œuf dur sur lit de salade verte Mayonnaise dosette	Les pas pareilles Pastèque bio
<b>PLAT</b>	Chili sin carne (haché végétal) Riz bio	Bifteck haché charollais persillé Carottes bio	Escalope de dinde LBR Sauce crème ciboulette Beignet de courgettes	Rôti de veau cuit au romarin Tortis tricolores bio Emmental râpé	Pavé de colin sauce citron Purée de patates douces	Émincé de dinde LBR sauce olive Courgettes bio à la provençale et riz bio	Poisson en paprika de la carotte bio Emmental râpé Salade verte Vinaigrette moutarde	Sauté d'agneau aux olives Petits pois mijotés bio	Pâtes AGB à la ratatouille Lentilles corail Emmental râpé	Merguez Légumes couscous bio et semoule bio
<b>PRODUIT LAITIER</b>	Yaourt bio à la myrtille	Yaourt bio brassé à la fraise Cigarette russe				Camembert bio				
<b>DESSERT</b>		Fruit bio	Fruit bio	Banane bio sauce au chocolat lait du chef	Clafoutis fruits rouges du chef (farine locale)	Fruit bio	Compote de pommes et bananes bio	Tarte à la noix de coco	Fruit bio	Île flottante sauce au cacao
<b>PAIN</b>	Pain bio	Pain bio	Pain bio	Pain bio	Pain bio	Pain bio	Pain bio	Pain bio	Pain bio	Pain bio
<b>GOÛTER</b>	Pain bio Camembert Jus d'orange	Viennoiserie Fruit bio Lait AGB	Marimba Compote de pêches allégée en sucre Fromage blanc bio	Roulé fraise Yaourt bio à la vanille Briquette de jus multifruits	Pain bio Confiture de fraises Fruit bio Briquette de lait chocolaté	Madeleine longue Yaourt nature bio Jus de pommes	Pain bio Confiture d'abricots Fruit bio Lait demi-écrémé	Pain bio Confiture d'abricots Fruit bio Lait demi-écrémé	Pain bio Fraidou Compote de pommes et cassis allégée en sucre	Muffin tout chocolat Fromage blanc sucré Fruit bio

Produit issu de l'agriculture biologique et/ou du commerce équitable

LBR : Label Rouge



GILLES DELBOS

**Les permanences des élus**

**BAS-MONTREUIL – RÉPUBLIQUE / ÉTIENNE-MARCEL – CHANZY / BOBILLOT**

Antenne vie de quartier République, 59, rue Barbès. Tél.: 01 71 86 29 10.

**BAS-MONTREUIL – RÉPUBLIQUE**

Centre social Lounès-Matoub, 4-6, rue de la République. Dominique Attia: pour prendre rendez-vous: 01 48 70 63 96.

**BAS-MONTREUIL – ÉTIENNE-MARCEL – CHANZY**

Centre de quartier Jean-Lurçat, 5, place du Marché. Olivier Stern: pour prendre rendez-vous: 01 48 70 64 51.

**BAS-MONTREUIL – BOBILLOT**

Laurent Abrahams: pour prendre rendez-vous: 01 48 70 69 69.

**LA NOUE – CLOS-FRANÇAIS / VILLIERS – BARBUSSE**

Antenne vie de quartier, 51, rue des Clos-Français. Tél.: 01 71 86 29 35.

**LA NOUE – CLOS-FRANÇAIS**

Maison de quartier Annie-Fratellini, 2-3, place Jean-Pierre-Timbaud. Capucine Larzillière: pour prendre rendez-vous: 01 48 70 64 51.

**JEAN-BOULEVARD – JEAN-BOULEVARD**

Antenne vie de quartier, 51, rue des Clos-Français. Belaïde Bedreddine: pour prendre rendez-vous: 01 48 70 63 96.

**VILLIERS – BARBUSSE**

Stéphan Beltran: pour prendre rendez-vous: 01 48 70 64 84.

**SOLIDARITÉ – CARNOT / CENTRE-VILLE / JEAN-BOULEVARD – BEAUMONTS**

Antenne vie de quartier Gaston-Lauriau, 35, rue Gaston-Lauriau. Tél.: 01 71 86 29 30.

**SOLIDARITÉ – CARNOT**

Mendès-France, 59, rue de la Solidarité. Mireille Alphonse: pour prendre rendez-vous: 01 48 70 62 25.

**CENTRE-VILLE**

Anne-Marie Heugas: pour prendre rendez-vous: 01 48 70 62 25.

**Djeneba Keita**

sur rendez-vous au 01 48 70 69 69.

**JEAN-BOULEVARD – BEAUMONTS**

Maison de quartier, 35, rue Gaston-Lauriau. Nabil Rabhi: sur rendez-vous au 01 48 70 64 93.

**RAMENAS – LÉO-LAGRANGE / BRANLY – BOISSIÈRE**

Antenne vie de quartier Jules-Verne, 65, rue Édouard-Branly. Tél.: 01 71 89 26 75.

**RAMENAS – LÉO-LAGRANGE**

Centre de quartier des Ramenas, 149, rue Saint-Denis. Rachid Zrioui: pour prendre rendez-vous: 01 48 70 64 80.

**BRANLY – BOISSIÈRE**

Antenne vie de quartier Jules-Verne, 65, rue Édouard-Branly. Choukri Yonis: pour prendre rendez-vous: 01 48 70 64 84.

**Philippe Lamarche**

pour prendre rendez-vous: 01 48 70 63 96.

**BEL-AIR – GRANDS-PÊCHERS – RENAN / SIGNAC – MURS-A-PÊCHES**

Antenne vie de quartier Marcel-Cachin, 2, rue Claude-Bernard. Tél.: 01 71 89 26 55.

**BEL-AIR – GRANDS-PÊCHERS – RENAN**

Antenne de quartier, 2, rue Claude-Bernard. Muriel Casalaspro: pour prendre rendez-vous: 01 48 70 64 93.

**ROSE-ANNE LHERMET**

pour prendre rendez-vous: 01 48 70 64 51.

**SIGNAC – MURS-A-PÊCHES**

Centre de quartier Marcel-Cachin, 2, rue Claude-Bernard. Tél.: 01 71 89 26 55.

**CLAIRE COMPAIN**

sur rendez-vous au 01 48 70 64 93.

**RIVA GHERCHANOC**

pour prendre rendez-vous: 01 48 70 64 01.

**RUFFINS – THÉOPHILE-SUEUR / MONTREUIL – LE MORILLON**

Antenne vie de quartier Blancs-Vilains, 77, rue des Blancs-Vilains. Lundi de 9 h à 12 h 30 et de 14 h à 18 h 30 et du mardi au vendredi de 9 h 30 à 12 h 30 et de 14 h à 18 h. Tél.: 01 48 70 64 08.

**FRANCK BOISSIER**

pour prendre rendez-vous: 01 48 70 64 51.

**MONTREUIL – LE MORILLON**

Mairie annexe, 77, rue des Blancs-Vilains. Agathe Lescure: pour prendre rendez-vous: 01 48 70 64 01.

**FLORIAN VIGNERON**

pour prendre rendez-vous: 01 48 70 69 69.

**Conseillers départementaux**

**CANTON NORD**

Frédéric Molossi, vice-président du conseil départemental, tiendra une permanence vendredi 21 juin, de 15 h à 17 h, salle Ramenas (bureau-hall), 149, rue Saint-Denis. Prise de rendez-vous au 01 43 93 93 77.

**Conseillers régionaux**

Taylan Coskun, conseiller régional, sur rendez-vous au 01 48 58 60 06.

**POUR JOINDRE LA MAIRIE**

**MAIRIE**: Hôtel de ville, place Jean-Jaurès 93105 Montreuil Cedex. Tél. 01 48 70 60 00.

**SITE INTERNET**: montreuil.fr

**MAIRIE ANNEXE DES BLANCS-VILAINS**:

77, rue des Blancs-Vilains. Tél. 01 48 70 60 80.

**SESAM**: Signaler les problèmes dans l'espace public, tél. 01 48 70 66 66. E-mail: sesam@montreuil.fr

**Est Ensemble Grand Paris**  
Infos déchets  
0 805 055 055  
N° gratuit depuis un poste fixe ou mobile

**DÉCHÈTERIE**: 127, rue Pierre-de-Montreuil. Tél. 0805 055 055.

**URGENCES**

**PHARMACIENS DE GARDE**

**La pharmacie Maarek**, 26, rue de Paris, est ouverte 7 jours sur 7, 24 heures sur 24.

**La pharmacie Khaless**, 67, rue de Paris, est ouverte 7 jours sur 7, de 9 h à 22 h.

**MAISON MÉDICALE DE GARDE**

**Composer le 15** le samedi de 12 h 30 à 20 h, le dimanche et les jours fériés de 8 h à 20 h pour une consultation au centre municipal de santé Bobillot, 11, rue du Sergent-Bobillot, M° Croix-de-Chavaux. Bus 115, arrêt Croix-de-Chavaux – Rouget-de-Lisle.

**SOS SANTÉ 15**

**Le 15** vous met en contact 24 heures sur 24 avec un service d'urgence: un médecin, voire le Samu si cela s'avère nécessaire.

**ASSOCIATION AIDES**

Dépistage du VIH gratuit, le vendredi de 18 h à 21 h, 4 bis, rue de Vitry. Tél. 01 48 18 71 31.

**ADDICTION ALCOOL VIE LIBRE**

Un groupe de parole se tient les lundis et jeudis de 18 h à 20 h, au 77, rue Victor-Hugo (sous le centre de santé). Tél. 06 24 86 37 75.

**MALTRAITANCE**

Tél. 3977 Maltraitance personnes âgées, personnes handicapées.

**PÉDIATRES DE GARDE**

**Composer le 15.**

**URGENCES HOSPITALIÈRES**

**Centre hospitalier intercommunal André-Grégoire**, 56, boulevard de la Boissière. Tél. 01 49 20 30 76. Urgences polyvalentes (adultes, enfants, maternité).

**AIDE HANDICAP ÉCOLE**

Tél. 0800 73 01 23.

**Le Montreuillois**

**Journal d'informations municipales.** Cap Horn, 51-63, rue Gaston-Lauriau, 93100 Montreuil. Tél. 01 48 70 64 47, e-mail: lemontreuillois@montreuil.fr

**Directeur de la publication**: Patrice Bessac.

**Directeur de la communication**: Denis Vemclefs.

**Rédaction en chef**: Elsa Pradier.

**Secrétariat de rédaction**: Grégory Protche.

**Première maquettiste**: Anastasia Rosinovsky.

**Maquette**: Cécile Binjamin.

**Rédaction**: Fadette Abed, Françoise Christmann, Anne Locqueneaux, Jean-François Monthel.

**Photos**: Gilles Delbos, Véronique Guillien.

**Ont participé à ce numéro**: Alain Bradfer, Christine Chalier, Grégoire Remund, Catherine Salès.

**Corrections**: Laurent Palet.

**Concepteur, conseiller éditorial**: André Ciccodicola.

**Conception graphique**: Jean-Pierre Créac'h.

**Secrétariat**: Nathalie Delzongle.

**Imprimerie Public Imprim**, imprimé sur papier recyclé.

**Publicité**: Médias & publicité, tél. 01 49 46 29 46, fax: 01 49 46 29 40, e-mail: groupe@groupemedias.com

**Distributeur**: Isa Plus.

**Tirage**: 55 000 ex.

**ENFANTS MALTRAITÉS**

Tél. 119 (appel gratuit).

Enfants et adultes peuvent témoigner et être conseillés 24 heures sur 24.

**VIOLENCES CONJUGALES**

Tél. 3919 du lundi au samedi jusqu'à 22 h et jours fériés jusqu'à 20 h.

**JEUNES VIOLENCES ÉCOUTE**

Tél. 0800 20 22 23,

un Numéro Vert anonyme et gratuit contre le racket et les violences scolaires.

**PERMANENCE DU DÉFENSEUR DES DROITS**

Tous les mercredis matin de 9 h à 12 h au PAD, 12, boulevard Rouget-de-Lisle, et/ou sur RV. Tél. 01 48 70 68 67.

**POINTS D'ACCÈS AU DROIT (PAD)**

**PAD du Centre-ville**, 12, boulevard Rouget-de-Lisle. Tél. 01 48 70 68 67.

**PAD de la mairie annexe des Blancs-Vilains**, 77, rue des Blancs-Vilains. Tél. 01 48 70 60 80.

**MÉDIATION SOCIALE**

**Du lundi au vendredi**, de 10 h à 13 h et de 14 h à 17 h 30 (fermé le mardi).

20, avenue du Président-Wilson. Tél. 01 48 70 61 67.

**Et permanences de médiation familiale**, sur rendez-vous, le 1<sup>er</sup> jeudi du mois de 10 h à 13 h, et le 3<sup>e</sup> jeudi du mois de 14 h à 17 h. Même adresse, même numéro de téléphone.

**NUMÉRO D'URGENCE POUR LES SOURDS**

Tél. 114, un numéro gratuit ouvert 7 jours sur 7, 24 heures sur 24, pour joindre le 17, le 18 et le 115.

**STOP DJIHADISME**

Pour prévenir une radicalisation violente. Tél. 0800 00 56 96.