



**CHRISTINE AND THE QUEENS À MONTREUIL**

La reine de la pop a choisi Montreuil pour présenter ses nouveaux titres. ■ P. 24

**ÉLECTIONS MUNICIPALES: LE 15 MARS, ON VOTE!**

Il s'agira du 1<sup>er</sup> tour, le second aura lieu le 22 mars. Carte des bureaux de vote. ■ P. 16



**COVID-19. LES GESTES À FAIRE ET LES COMPORTEMENTS À OBSERVER**

Aux côtés du corps médical, la Ville de Montreuil se tient prête, pour faire face au développement du virus. Le point sur la situation et le décryptage des experts. ■ P. 6

**COVID-19**

**CORONAVIRUS, POUR SE PROTÉGER ET PROTÉGER LES AUTRES**

**Se laver très régulièrement les mains**

**Utiliser un mouchoir à usage unique et le jeter**

**Tousser ou éternuer dans son coude ou dans un mouchoir**

**Saluer sans se serrer la main, éviter les embrassades**

**Vous avez des questions sur le coronavirus ?**

[GOUVERNEMENT.FR/INFO-CORONAVIRUS](http://GOUVERNEMENT.FR/INFO-CORONAVIRUS)

(appel gratuit)  
**0 800 130 000**

[www.montreuil.fr](http://www.montreuil.fr)

# Le Montreuillois

« S'unir pour réussir »

**CLASSES DE NEIGE SUR LES PENTES RENVERSANTES D'ALLEVARD**

Première glissade, premier cours de ski et festival de découvertes pour les élèves de Louise-Michel et Romain-Rolland. ■ P. 10



**PETITE ENFANCE, ON FORME ET RECRUTE**



À Montreuil, on peut valider une formation diplômante et trouver un emploi dans ce secteur. ■ P. 9

**MAÎTRE TABULA, TÉNOR DU BARREAU**



Ce Montreuillois de 30 ans a remporté la Conférence nationale du grand serment, concours qui récompense la meilleure plaidoirie d'avocat. ■ P. 2

À L'HONNEUR

# Maître Tabula, du Morillon au plus haut du barreau

**À** 30 ans, Mbeko Tabula est devenu le meilleur avocat de France en remportant la Conférence nationale du grand serment, concours d'éloquence des avocats qui récompense la meilleure plaidoirie à partir d'un thème imposé. Arrivé de Kinshasa à l'âge de 7 mois, il grandit place Le Morillon, fait ses études à Politzer et à Jaurès, puis part apprendre le droit à Montpellier. Pour remporter le titre, il devait répondre à la question : « Doit-on laisser la nature reprendre ses droits ? » Pour maître Tabula, il ne s'agit pas seulement d'écologie mais de nature humaine dans toute sa complexité, sociale, psychologique...

Photographie Véronique Guillien

**Sur le carnet des sapeurs-pompiers de Montreuil**

**28 février :** les pompiers ont effectué 21 interventions, dont 15 secours à victime. En début de soirée, un feu de véhicule s'est déclaré boulevard de la Boissière. L'incendie, situé près d'un chantier a été rapidement éteint, permettant la continuité des travaux le lendemain.

**20 février :** les pompiers ont effectué 27 interventions, dont 22 secours à victime. Vers 20 h, les pompiers ont été appelés pour un feu de poubelles rue de Vincennes. Le feu menaçait de se propager à des habitations mais l'extinction rapide a permis de ne constater que peu de dégâts.

**17 février :** les pompiers ont effectué 34 interventions, dont 27 secours à victime. Peu après minuit, un feu de voiture s'est déclaré rue de la Dhuis. La mise en œuvre rapide de lances à incendie a permis d'éviter la propagation du sinistre aux véhicules voisins.

**7 février :** les pompiers ont effectué 23 interventions, dont 18 secours à victime. Aux alentours de 22 h, ils ont été appelés pour éteindre un feu d'appartement. La rapidité d'intervention a empêché l'incendie de prendre de l'ampleur et de faire des victimes.

**3 février :** les pompiers ont effectué 26 interventions, dont 22 secours à victime. En début d'après-midi, les secours ont été appelés pour une fuite de gaz dans la cage d'escalier d'un immeuble rue de Paris. Les mesures de sécurité ont permis d'écarter le danger grâce à la localisation de la fuite, qui a été immédiatement stoppée.

Informations et actualités de la brigade de sapeurs-pompiers de Paris sur le site : [pompiersparis.fr](http://pompiersparis.fr) ou Twitter : **Pompiers Paris**, et sur Facebook : **Pompiers de Paris**.

**Le prochain numéro du Montreuillois sera déposé le 26 et le 27 mars dans votre boîte aux lettres.**

*Si vous ne le recevez pas, merci d'alerter nos services.*



JEAN-LUC TABUTEAU

**Les Montreuilloises du RCM qualifiées pour la finale régionale !**

Le 1<sup>er</sup> mars, l'équipe féminine des moins de 18 ans du Rugby club de Montreuil (en rouge, blanc et vert sur notre photo, lors d'un match face à Marcoussis) a battu Maisons-Laffitte sur le score de 35 à 30 et ainsi gagné son billet pour la finale du championnat d'Île-de-France, qui se déroulera le 29 mars. La meilleure façon de célébrer le cinquantième anniversaire du club ! (Voir le portrait de leur coach, Frédéric Toitot, dit « Louisou », en page 28.)

**Le ballon bleu**

La fascination des enfants pour un ballon est éternelle. Celui-ci, tout juste tenu par un fil, tente en permanence de s'échapper et de s'envoler. Le retenir est un défi. Rien ne distrait celui qui le possède. Accaparé, ce bonhomme laisse le soin à ses parents d'étudier les diverses solutions d'accueil qui s'offrent pour les plus jeunes à Montreuil. Près de 600 parents ont pris part, le 29 février à l'hôtel de ville, à la 4<sup>e</sup> édition du Forum petite enfance.



JEAN-LUC TABUTEAU



VERONIQUE GUILLIEN

**À La Belle et la fête, on a marché sur les planches avec la tête à l'envers !**

Au théâtre Thénardier, ça a bardé du 5 au 8 mars, pendant le festival La Belle et la fête, collectif de femmes ! Dans ce cadre à la fois convivial et intime, propice aux échanges artistiques et aux rencontres culturelles, cette seconde édition, dont le thème était « Prends la parole et bouleverse le monde », a créé une synergie entre les arts visuels et les arts vivants (théâtre, danse, musique...). Les spectateurs ont reçu émotions et douceur en plein cœur !



GILLES DELBOS

**Nouvel exploit de Yacine Bouchettat**

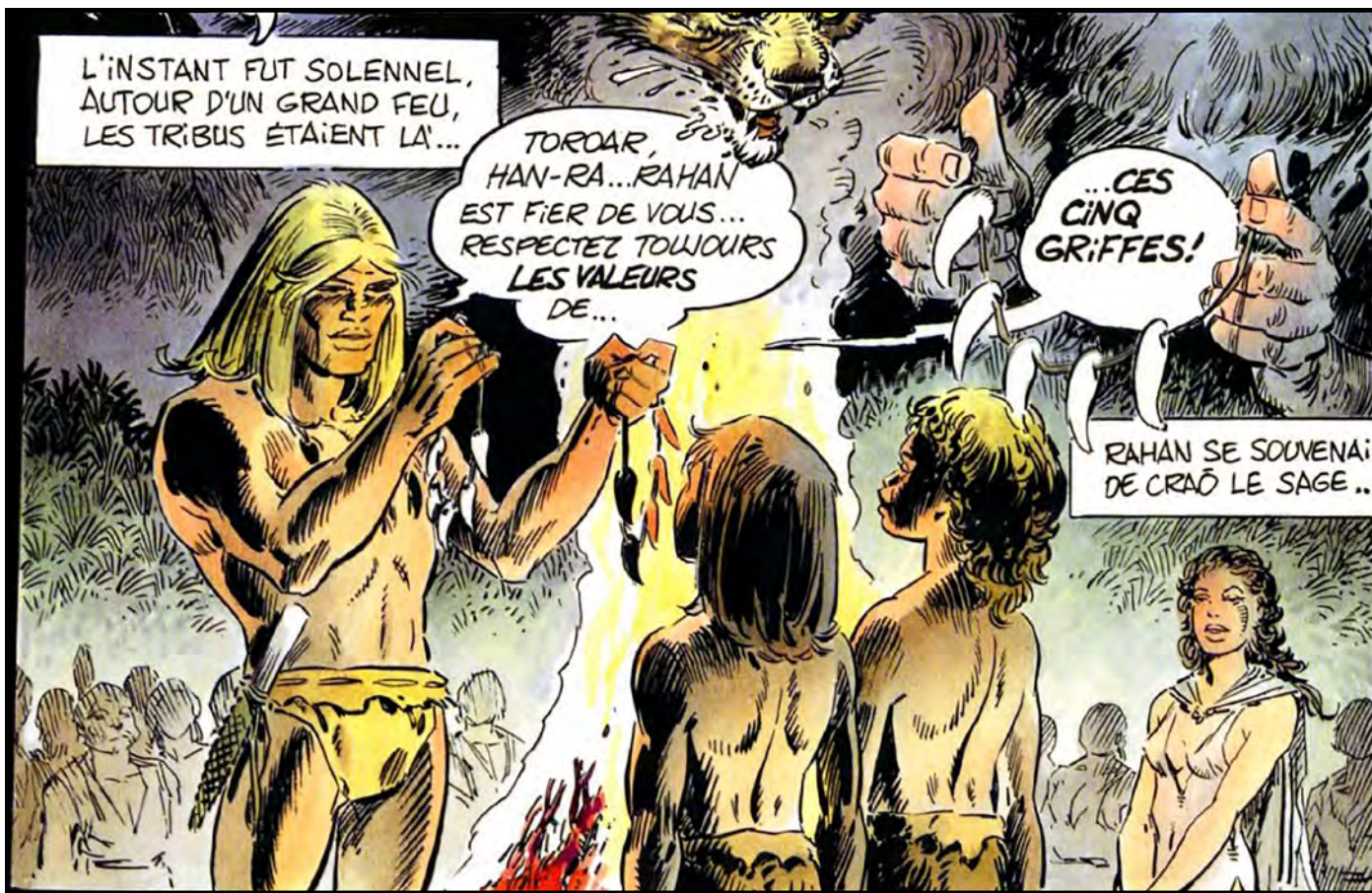
Où le RSCM karaté va-t-il entreposer ses trophées ? Le 22 février, son jeune prodige Yacine Bouchettat a, cette fois, remporté la Coupe de France combiné (combat + kata) en minimes à Poitiers (Vienne) ! Ce titre s'ajoute aux 47 autres, toutes catégories confondues, acquis en 2019.



VERONIQUE GUILLIEN

**Ils participent aux travaux d'embellissement de la place de la République**

Les travaux de réaménagement de la place de la République ont démarré en octobre 2019. La place deviendra un « poumon vert » pour le Bas-Montreuil, avec 600 m<sup>2</sup> d'espaces verts supplémentaires, dont une pelouse, comme le souhaitent des habitants, et la plantation d'une vingtaine d'arbres.



**RAHAN EST ORPHELIN**

C'est à Montreuil, le jeudi 5 mars, qu'André Chéret, le dessinateur et créateur du « fils des âges farouches », Rahan, a rejoint le territoire des ombres. Rahan, héros préhistorique, a vu le jour en février 1969 dans le premier numéro de *Pif Gadget*. Cheveux de feu, athlétique, vêtu d'une peau de bête, arborant un collier de cinq griffes de « tigre à dents de sabre » et un coutelas en ivoire, Rahan, l'homme solitaire, va de clan en clan pour faire partager à « ceux qui marchent debout » (ses frères humains) ses connaissances et l'esprit de tolérance. Le Rahan de Chéret et Lecureux, son scénariste décédé en 1999, restera comme le premier révolutionnaire de l'Histoire, pacifiste et libre penseur, dénonçant obstinément l'obscurantisme et les superstitions des « sorciers ». Dans notre prochaine édition, nous reviendrons sur André Chéret et son œuvre.

**LE MOT DU MAIRE**

**Plus que jamais : l'esprit de responsabilité et de solidarité**

**« Se protéger pour protéger les autres » :** cette recommandation des services de santé, nous devons tous l'entendre et l'appliquer face au coronavirus. Des mesures simples, préventives. Elles font appel à une hygiène renforcée et à des précautions nouvelles : se laver souvent les mains ou, à défaut, les frotter régulièrement avec une solution hydroalcoolique, rester à une distance d'au moins un mètre les uns des autres, éternuer ou tousser à l'intérieur de son coude, et, si un doute apparaît, appeler le 15 ou, en cas de passage au stade 3, voir son médecin traitant. Dès le 27 février dernier, au travers du *Montreuillois* diffusé auprès de tous les foyers de notre ville, les conseils de prudence et de sauvegarde ont été prodigués en direction des particuliers (et, dans le même temps, vers toutes les structures accueillant le public). Cette publication avait été précédée quelques jours plus tôt d'une série de réunions avec l'ensemble des services concernés, notamment ceux liés à la santé. Quelques jours après la diffusion de ces informations sanitaires, nous apprenions qu'un Montreuillois appartenant au personnel soignant d'un hôpital parisien était positif au virus, ainsi que l'un de ses enfants.

**L'état de santé de ces deux Montreuillois n'inspire heureusement plus d'inquiétude et nous leur souhaitons désormais un prompt rétablissement.** Dès l'annonce de la nouvelle, tout avait été mis en place, avec les autorités sanitaires et administratives, pour alerter les parents d'élèves du collège Paul-Éluard, fréquenté par l'enfant. La large campagne d'information et de précaution entreprise par la Ville complète celle relayée par tous les



Le maire Patrice Bessac lors d'une visite dans l'un des Ehpad de la ville.

médias. Vous la retrouvez une nouvelle fois dans les pages de ce numéro du *Montreuillois*. Je vous invite à répandre largement ces informations pratiques autour de vous.

**Une attention très particulière doit être accordée aux plus anciens des Montreuillois.** Le personnel des Ehpad de la ville est fortement mobilisé pour garantir la sécurité de nos aînés. On ne peut ici que remercier ces femmes et ces hommes pour le dévouement dont ils font preuve dans cette situation particulière. Certains de nos anciens sont plus isolés, c'est donc notre devoir à tous d'être vigilants, de prendre de leurs nouvelles et d'alerter nos services si une situation s'avérait douteuse.

**Il ne fait aucun doute que l'esprit de solidarité, dont les Montreuillois ne sont pas avares, jouera pleinement dans ces moments difficiles.**

Je l'ai souligné plus haut, le personnel de nos Ehpad et ceux de nos centres de santé municipaux sont mobilisés, tout comme le sont les médecins de notre ville. L'hôpital André-Grégoire aussi est sur le qui-vive. Infirmières, médecins, aides-soignants, tous sont prêts à faire face, à donner encore plus de leur temps. Le gouvernement vient de libérer le « contingent d'heures supplémentaires autorisées ». Cette mesure était indispensable. Mais cet ajout d'heures supplémentaires aux heures supplémentaires déjà effectuées par les hospitaliers nous révèle la pénurie de personnel dont souffre l'hôpital public.

**Nous avons tous présents à l'esprit les manifestations et les mouvements récents des personnels de l'Assistance publique pointant les manques et réclamant des moyens pour exercer dignement et complètement leur métier.** Nous avons en mémoire les

interventions des maires s'élevant contre le développement des déserts médicaux. Obsédé par sa volonté de baisser les dépenses sociales et d'épargner aux plus riches une juste contribution aux finances de la nation, le pouvoir n'a répondu que très partiellement à leurs demandes. Nous mesurons aujourd'hui les conséquences de ce choix, et à quel point il faut le remettre en cause. On ne doit pas économiser sur la santé des Français. L'intérêt et le bien-être communs doivent, seuls, guider nos actes. ■

**Patrice Bessac, votre maire.**

**Mairie de Montreuil - Hôtel de ville**  
Place Jean-Jaurès - 93105 Montreuil Cedex  
Standard : tél. 01 48 70 60 00  
[www.montreuil.fr](http://www.montreuil.fr)

PHOTOS DE COUVERTURE : GILLES DELBOS, HERVÉ BOUTET, VÉRONIQUE GUILLIEN, CHRISTIAN PETIT, D.R.

## Réhabilitation de 578 logements au Morillon ; objectif : moins 40 % sur les charges de chauffage

Les travaux de réhabilitation avancent au Morillon. 167 logements situés allée Daniel-Fery et sur la place Le Morillon seront bientôt rénovés dans le cadre du projet de renouvellement urbain du quartier. Ces logements font partie d'une réhabilitation totale de 578 habitations gérées par l'Office public de l'habitat montreuillois.

La première phase de travaux sur les 167 logements se terminera à la fin du mois d'avril. Les travaux sont en ce moment terminés à 80 % à l'intérieur des appartements, et à 60 % en ce qui concerne la rénovation extérieure. Les anciennes salles de bains des appartements ont été rénovées, avec de nouvelles douches ou des baignoires, en fonction des choix des locataires. Les persiennes en métal des rez-de-chaussée ont été remplacées par d'autres en PCV.



Les travaux de réhabilitation au Morillon concernent aussi bien les façades que les intérieurs des logements.

### RÉHABILITATION INTÉRIEURE ET EXTÉRIEURE

Pour la réhabilitation extérieure des bâtiments, une ventilation collective à basse pression en fonctionnement permanent va être installée, accompagnée d'une isola-

tion thermique par l'extérieur des façades. C'est le groupe de construction Eiffage qui s'occupe des travaux de réhabilitation extérieure des 578 logements. Les travaux, commencés en juin 2019 sur ces bâtiments datant de 1964, permettront de réduire

la facture énergétique des locataires. La réhabilitation devrait ainsi permettre aux locataires d'économiser environ 40 % sur leurs charges individuelles de chauffage.

Ce projet de réhabilitation se poursuivra avec la deuxième phase, qui commencera mi-avril et concernera 206 logements, puis avec une troisième et dernière phase sur les 205 logements restants, laquelle commencera en octobre 2020.

La fin des travaux sur l'ensemble des 578 logements est prévue pour le second trimestre de l'année 2021. L'Office public de l'habitat montreuillois (OPHM), principal bailleur de Montreuil, entretient plus de 11 800 logements, où habite près d'un tiers de la population montreuilloise. Cette réhabilitation s'inscrit dans le cadre de la politique de travaux d'entretien menée par l'OPHM sur l'ensemble de son patrimoine.

■ Juliette Testa

## Marché paysan le 27 mars



Co-organisée par la Ville et les Amis de la confédération paysanne, l'initiative revient place Jean-Jaurès vendredi 27 mars de 12 h à 21 h 30, et samedi 28 mars de 10 h à 19 h.

Au programme : vente de produits de la ferme ; animations pour tous les âges (pizzas participatives, jeux, dégustations, etc.) ; foodtrucks et tablées conviviales... Le tout en musique avec le groupe des Jazzdiniers. Les légumes vont swinguer !

## Miss Pomme

La Société régionale d'horticulture de Montreuil et la direction de la Santé organisent le 2 avril l'élection de Miss Pomme 2020. Après la visite d'un verger, la dégustation de 4 variétés de pommes, et des séances d'art plastiques, deux classes des écoles primaire Voltaire et Angela-Davis éliront la pomme qui aura retenu leur attention. Réunis à l'hôtel de ville le 2 avril, les élèves exposeront leur travail de l'année autour de ce projet avant de découvrir les résultats de leur vote.

## Est Ensemble reprend la collecte des déchets végétaux

À partir du 15 mars, la collecte des déchets végétaux reprend sur le territoire. En plus des solutions proposées toute l'année pour le recyclage de vos déchets verts, Est Ensemble organise la collecte en porte-à-porte. Le ramassage reprend dans les secteurs pavillonnaires. Pour savoir si vous bénéficiez d'une collecte en porte-à-porte et quel est le jour de ramassage dans votre quartier, rendez-vous sur [geodechets.fr](http://geodechets.fr). Les déchets verts autorisés sont : les tontes, les tailles de haies et d'arbustes, les résidus d'élagage, les feuilles mortes et les déchets floraux.

## Pour la justice, les « Ubers » sont des salariés

Nous vous avons raconté leur quotidien, au travers de leurs portraits, dans une de nos dernières éditions (1). De jeunes Montreuillois, âgés souvent de la vingtaine, qui travaillent pour des plateformes de livraisons à domicile ou comme chauffeurs afin de payer leurs études, aider leur famille, gagner leur vie. Une voie vers la reconnaissance de leurs droits sociaux s'est ouverte le 5 mars dernier.

La Cour de cassation, la plus haute juridiction de l'ordre judiciaire français, a reconnu ce jour-là leur statut de salariés. L'affaire concernait le contrat qui relie la société Uber et un chauffeur. En l'espèce,



Les chauffeurs et livreurs ayant recours à l'appli Uber ne sont pas des indépendants.

la Cour a estimé « que le chauffeur qui a recours à l'application Uber ne se constitue pas sa propre clientèle, ne fixe pas librement ses tarifs et ne détermine pas les conditions d'exécution de sa prestation de transport. L'itinéraire lui est imposé par la société et, s'il ne le suit pas, des corrections tarifaires sont appliquées. La destination n'est pas connue du chauffeur, révélant ainsi qu'il ne peut choisir librement la course qui lui convient (...) » Pour les juges, ces éléments caractérisent l'existence d'un lien de subordination entre le chauffeur et la société Uber, son statut d'indépendant n'étant que fictif. ■

(1) Le Montreuillois n° 91 du 13 au 26 février 2020.

## Marche pour le climat, rendez-vous à la mairie !

La marche pour le climat aura lieu le 14 mars à Paris (1). Rendez-vous est donné devant l'hôtel de ville à 13 h pour un départ collectif. Cette initiative fait suite à la grève pour le climat lancée en 2019 par Greta Thunberg. À Montreuil, une cinquantaine de jeunes s'étaient alors donné rendez-vous place Jean-Jaurès pour un départ collectif vers Paris (notre photo). ■

(1) Sauf annulation officielle liée à l'épidémie de coronavirus.



# Coronavirus : le point sur

Dossier réalisé par  
Anne Locqueneaux, Juliette Testa,  
Elsa Pradier

Les services de la Ville et l'ensemble du corps de santé montreuillois sont sur le qui-vive face à une possible progression du coronavirus. Ils relaient sur le terrain les consignes de prévention et de sauvegarde. Nous faisons ici, et avec nos experts, le point sur la situation.

À l'heure où nous écrivons ces lignes, l'épidémie de Covid-19, nouveau type de coronavirus, continuait à progresser en France. Le pays était placé en stade 2 de mobilisation, depuis le 28 février, où l'on dénombrait 57 cas d'infections. À Montreuil, deux cas ont été diagnostiqués, le 1<sup>er</sup> mars. Il s'agit d'un père et de son enfant de 12 ans, dont les nouvelles étaient rassurantes en ce début de mois. « D'après les informations transmises, l'origine de la contamination a été bien identifiée », a expliqué le maire de Montreuil, Patrice Bessac, dès le lendemain, dans un communiqué. Et d'ajouter : « Le père est un professionnel de santé qui exerce dans un hôpital parisien, où il a été en contact

**Le maire a immédiatement activé une cellule de coordination qui travaille en lien avec les acteurs locaux et nationaux de la santé**

avec un cas révélé. » Dès le diagnostic, une enquête épidémiologique a été diligentée par l'Agence nationale de santé publique, en lien avec l'Agence régionale de santé (ARS). Le but : examiner les personnes avec qui les malades étaient en contact et évaluer les risques de contagion. Les recherches ont notamment porté sur une classe du collège Paul-Éluard, où l'enfant atteint était scolarisé. Par mesure de précaution, les élèves qui fréquentaient cette classe sont restés confinés chez eux quatorze jours. Cette décision visait à limiter, au maximum,



DR



VERONIQUE GUILLEN



GILLES DELBOS



GILLES DELBOS

**TOUS PRÊTS.** Les chercheurs, les médecins de ville, les centres municipaux de santé et les hospitaliers, tout le corps médical est en mouvement pour contenir l'épidémie et y faire face.

les risques de propagation. Une réunion d'information en présence du maire et des autorités sanitaires et préfectorales, a aussi été organisée le 2 mars, en vue de répondre aux questions légitimes des parents et des enseignants. Dans le même temps, une cellule de coordination regroupant les directeurs généraux de la commune a été activée. La Ville s'informe d'ailleurs régulièrement auprès de la préfecture, de l'Éducation nationale et l'ARS afin d'adapter ses décisions. De son côté, l'hôpital intercommunal

André-Grégoire, qui doit faire face à toutes les urgences, se prépare aussi à assurer celles liées au Covid-19. Le service des urgences a par exemple mis en œuvre « un processus pour détecter les patients à risque, afin qu'ils soient très rapidement repérés et envoyés auprès des établissements compétents », explique Guillemette Fremont, infectiologue du CHI. Et il rappelle que, pour se protéger, les gestes d'hygiène, comme le lavage des mains, doivent être réalisés plusieurs fois par jour. ■

## Assurer la sécurité sanitaire lors des élections municipales et faciliter le recours aux procurations

Le 15 mars, dans chaque bureau de vote, du gel hydroalcoolique sera mis à disposition. Les bureaux seront nettoyés, de façon renforcée, avant et après le scrutin, et les surfaces le nécessitant seront désinfectées au cours de la journée. Les électeurs pourront apporter leur propre stylo d'émargement. Le dépouillement sera organisé dans des conditions d'hygiène renforcées. Le ministère de l'Intérieur a annoncé, le 5 mars, que le vote par procuration serait facilité. Pour réaliser une procuration, il faut que l'électeur remplisse un formulaire. Il doit se rendre en personne au commissariat ou au tribunal. Cette obligation pourrait être revue afin de faciliter les procurations des plus fragiles, dont les aînés. Selon le site Public Sénat, cette facilitation existe déjà car, « par téléphone ou par écrit, une personne âgée peut demander à un officier de police ou de gendarmerie de se déplacer à son domicile pour établir sa procuration ».

## Les mesures prises par la Ville de Montreuil

La Ville a largement relayé les consignes sanitaires. À la suite d'une réunion municipale, le numéro du **Montreuillois daté du 27 février** consacrait déjà une page à la question. Des affiches rappelant les gestes d'hygiène ont été apposées dans tous les lieux publics, et le site Internet de la Ville est régulièrement mis à jour. Une cellule municipale de coordination a été installée. La municipalité est en lien permanent avec la préfecture, l'ARS et l'Éducation nationale. Dans les crèches, un renforcement du nettoyage et un doublement du matériel d'entretien sont mis en place. Le rappel des règles d'hygiène a été renforcé en direction des personnels mais aussi des familles, et l'observation des enfants est aussi accrue. Du gel hydroalcoolique est progressivement installé à l'entrée des établissements. Au-delà, l'ensemble des agents de la Ville a reçu des consignes concernant les gestes barrières. Les décisions de la commune suivront l'évolution nationale. **Suivre nos informations sur [montreuil.fr](http://montreuil.fr)**

# la situation

## Conseils et décryptages d'experts

### Que connaît-on du virus et de ses symptômes ? Une infectiologue répond

**Guillemette Fremont, infectiologue dans le service de médecine interne et de maladies infectieuses du CHI André-Grégoire nous répond.**

Fièvre, toux et gêne respiratoire, douleurs à la gorge, écoulement nasal... sont les principaux symptômes. Ce sont les mêmes que pour

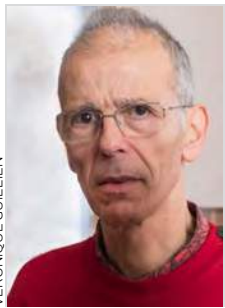
la grippe ou les pneumonies bactériennes. Le virus semble assez fragile, il ne persiste pas longtemps, 3 heures, sur des matériaux inertes. Il se transmet par les postillons ou par les mains ou contacts avec une surface contaminée. La durée d'incubation (temps qui s'écoule entre

la contagion et l'apparition des symptômes) est en moyenne de 5 jours, avec un extrême de 2 à 14 jours.

On pense que 85 % des patients peuvent se soigner chez eux et ne nécessitent pas d'hospitalisation. Dans les études chinoises, les cas les plus

sévères concernaient des patients plutôt âgés ou ayant des pathologies préexistantes comme le cancer, le diabète et les maladies cardiovasculaires. Les enfants semblent moins atteints que les adultes. Néanmoins aucune population n'est immunisée car ce virus était auparavant inconnu. ■

### Docteur Manuellan : se protéger et protéger ses proches



**Docteur Pierre-Étienne Manuellan, médecin chef des centres municipaux de**

santé de la Ville de Montreuil. Il faut d'abord veiller à bien effectuer, plusieurs fois par jours, les gestes barrières : se laver les mains avec du savon ou une solution hydroalcoolique, se couvrir la bouche et le nez avec son coude en cas de toux ou d'éternuement, utiliser des mouchoirs à usage unique. Une attention particulière doit être apportée aux personnes fragiles, dont nos aînés. Il n'est, par exemple, pas recommandé

de rendre visite à ses grands-parents en cas de rhume. Les personnes qui ne disposent pas de bonne défenses immunitaires devraient, en outre, limiter leurs déplacements. Concernant le port d'un masque, il n'est pas indiqué pour la population non malade. Il n'est pas utile d'en porter un pour sortir de chez soi. Les masques chirurgicaux doivent être réservés aux personnes présentant des signes d'infection respiratoire évoquant le virus et aux patients infectés. Enfin, les masques filtrant de protection de type FFP2 doivent être réservés exclusivement aux personnels soignants qui réalisent des gestes médicaux invasifs ou des manœuvres au niveau de la sphère respiratoire. ■

### Nathalie Maroun : ne pas céder à des peurs irraisonnées



**Nathalie Maroun, directrice conseil consultante pour la Ville de Montreuil sur la ges-**

**tion de crises et la prévention des risques.**

Dès qu'on parle de virus, la peur surgit. C'est logique. La peur est un réflexe. Elle n'est pas inutile. Elle permet de détecter les dangers. Il faut distinguer la peur de la panique, qui fait prendre des décisions illogiques comme actuellement la ruée sur le riz ou les pâtes. La panique se nourrit d'injonctions parfois contradictoires au plan national entre les actions et la

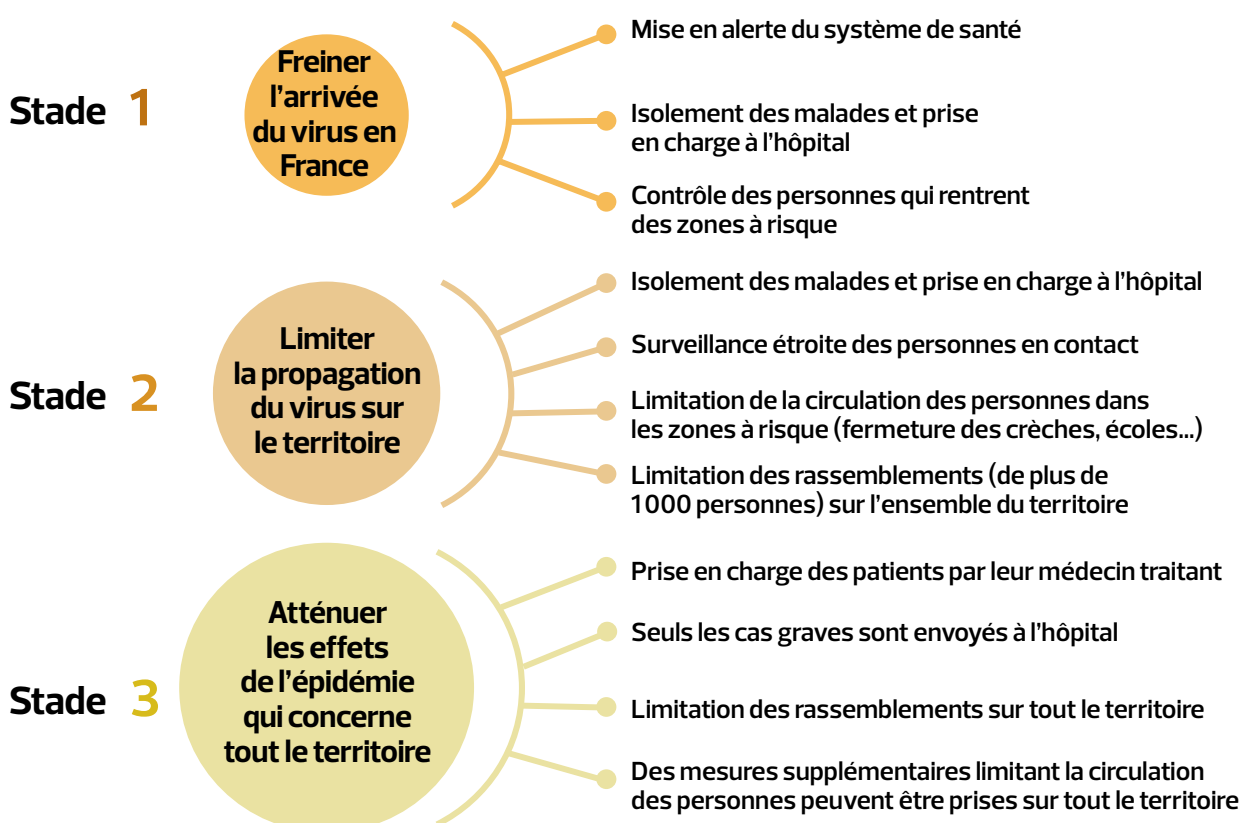
communication. Nos concitoyens ont peine à comprendre qu'on annule les événements de plus de 1 000 participants et qu'on permette à beaucoup de prendre le métro tous les jours. Ensuite, selon qu'on est jeune, vieux, en bonne santé, les risques diffèrent. On ne va pas demander la même chose aux Ehpad qu'aux crèches. Enfin, nous sommes en période hivernale. De nombreux rhumes et gripes se déclarent sans qu'ils soient liés au virus.

Il ne faut pas céder à la paranoïa et voir le coronavirus partout. La clef pour continuer à bien vivre ensemble est l'empathie. Globalement, la consigne qui vaut est de se protéger dans le respect des individus. Attention à ne stigmatiser personne ! ■

### Les précautions indispensables pour protéger les personnes âgées

Suite aux recommandations de l'ARS et au déclenchement du plan bleu dans les Ehpad par le ministre de la Santé, les mesures ont été renforcées pour les personnes âgées dépendantes. À l'Ehpad des Murs-à-pêches, « toutes les visites, y compris des familles, sont interdites sauf cas exceptionnel, indique **Olivier Thouvenot**, son directeur adjoint. Les animations extérieures sont arrêtées. Les rendez-vous médicaux, chez le radiologue par exemple, sont maintenus, et les visites dans les centres hospitaliers sont revues au cas par cas. Tous les gestes barrières ont été renforcés. » Pour éviter de contaminer les seniors qui ne sont pas accueillis en Ehpad et qui sont les plus à risque, il faut appliquer les gestes barrières élémentaires, comme pour tout le monde : éviter poignées de main et embrassades, se laver les mains, tousser dans son coude et jeter son mouchoir dans une poubelle fermée.

## Les mesures des trois stades d'alerte



## COVID-19 CORONAVIRUS, POUR SE PROTÉGER ET PROTÉGER LES AUTRES



**Se laver très régulièrement les mains**



**Tousser ou éternuer dans son coude ou dans un mouchoir**



**Utiliser un mouchoir à usage unique et le jeter**



**Saluer sans se serrer la main, éviter les embrassades**

Vous avez des questions sur le coronavirus ?

[GOUVERNEMENT.FR/INFO-CORONAVIRUS](https://www.gouvernement.fr/info-coronavirus)



**0 800 130 000**

(appel gratuit)

## PARTENARIAT. Signature de nouvelles conventions d'occupation des parcelles des Murs-à-pêches

Douze associations ont signé avec la Ville des conventions d'occupation de parcelles dans les Murs-à-pêches (MAP), avec comme nouveauté l'ouverture plus large du site au public.

Les associations présentes sur les Murs-à-pêches et la Ville ont signé le 3 mars de nouvelles conventions d'occupation. L'objectif : promouvoir ce site historique grâce à la mise en valeur des parcelles et un partenariat avec les acteurs publics. Ces nouvelles conventions sécurisent la présence des associations sur ce site : la plupart d'entre elles ne bénéficiaient d'aucun cadre juridique pour exercer leurs activités. Ainsi, il s'agira pour les associations occupantes de partager avec le public l'histoire du site, des techniques horticoles, anciennes ou s'inscrivant dans l'écologie moderne. Par ailleurs, désormais, toutes les associations ont la même



Les représentants des associations ayant renouvelé le partenariat avec la Ville et le département.

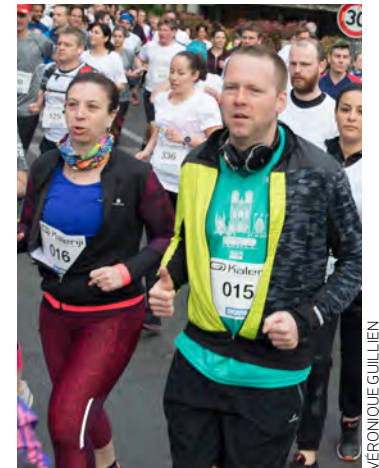
garantie : celle d'une durée d'occupation de 12 ans, renouvelable par tacite reconduction. En signant ce partenariat, les associations s'engagent entre autres à autoriser l'accès du public au minimum 40 jours à répartir sur l'année. La Ville prend aussi des engagements, comme la sécurisation des parcelles, l'entretien et la restauration des murs, la promotion des activités des acteurs, l'ins-

tallation d'une signalétique pour repérer les jardins, la mise à leur disposition des lieux et espaces publics du site tels Maison des Murs-à-pêches, la Prairie, le Jardin du partage... Enfin, un bail rural est en cours de signature avec le département et Les Murs à fleurs, qui portent un projet d'activité de production horticole face au collège Cesaria-Evora (voir *Le Montreuillois* n° 92). ■

### À SAVOIR

Associations signataires occupant les parcelles municipales : Le Jardin de la Lune, Racines en ville, Vivre les murs, Murs-à-pêches, Ayyem Zamen, Culture(s) en herbe(s), La Girandole, Le Sens de l'humus, Les Ateliers de la nature, D'un peu plus pré, Les Tomates vertes. Associations signataires occupant les parcelles départementales : Fruits défendus, Le Sens de l'humus et Léz'arts dans les murs, dont la signature est en attente.

## Inscrivez-vous à la Foulée montreuilloise



VERONIQUE GUILLIEN

La deuxième édition de la Foulée montreuilloise aura lieu le dimanche 17 mai. Cette course à pied solidaire et ouverte à tous est organisée par l'association À petits pas pour Lina, en collaboration avec la mairie de Montreuil. Trois parcours de 2,5, 5 et 10 km sont proposés aux coureurs. Sur place, chacun pourra s'initier au handisport, rencontrer des coaches sportifs et découvrir de nombreuses associations. Les inscriptions se font en ligne sur le site : [lafouleemontreuilloise.fr](http://lafouleemontreuilloise.fr)

nous savons créer des poubelles intelligentes qui nous disent quand les collecter.

êtes-vous prêts ?

Notre solution : les bornes d'apport volontaire connectées wasteconnect®

SUEZ propose aux villes d'intégrer des technologies numériques aux points d'apport volontaire de déchets. En équipant les conteneurs de capteurs numériques de remplissage, SUEZ les rend intelligents. Les services chargés de leur collecte sont alors informés en temps réel de leur niveau de remplissage, ce qui permet d'optimiser les tournées, de réduire les nuisances et les rejets de CO<sub>2</sub> et d'éviter de ramasser les poubelles à moitié vides ou trop pleines.

retrouvez-nous sur [suez.com](http://suez.com)






# À MONTREUIL, ON FORME ET ON RECRUTE DANS LE SECTEUR DE LA PETITE ENFANCE !

Dans un secteur dynamique mais qui peine à recruter, on peut à Montreuil se former aux métiers de la puériculture, valider sa formation par un diplôme d'État et trouver ensuite un emploi. Reportage à l'Institut de formation paramédicale et sociale de la Croix Saint-Simon.

Elles sont 28 jeunes femmes sur une promotion de 37, venues ce lundi matin-là en dépit des difficultés de transport, parfois levées à 5 h du matin pour être à l'heure au cours à l'Institut de formation paramédicale et sociale (IFPS) de la Croix Saint-Simon de Montreuil. Au programme du jour : les complications de l'allaitement, comme la mycose du sein due à un champignon qui s'attaque d'abord à la bouche du bébé avant d'atteindre la maman. Toutes ces futures auxiliaires de puériculture doivent apprendre à la reconnaître, pour pratiquer ensuite les bons gestes.

L'enseignante, Catherine Goisque, elle-même puéricultrice, détaille le sujet à l'aide d'un powerpoint devant une classe motivée. « D'où vient le champignon ? » demande l'une, « on peut l'attraper ? », s'inquiète une autre. Cinq d'entre elles l'ont déjà rencontré en crèche, car le plus souvent, elles y ont travaillé ou effectué un stage. La formation qu'elles suivent leur donnera le diplôme d'État d'auxiliaire de puériculture et leur permettra de vraiment choisir là où elles



GILLES DELBOS



VERONIQUE GUILLIEN

veulent travailler : en PMI, en crèche, en milieu hospitalier... La formation dure dix mois et comprend six stages différents et des cours dispensés à la fondation Croix Saint-Simon, une structure associative qui prépare également aux diplômes d'infirmier, aide-soignant, accompagnant éducatif et social.

## DES MÉTIERS PEU CONNUS

Pour intégrer l'école, « il faut d'abord s'intéresser à l'enfant et avoir la possibilité de s'engager dans une formation dense et exigeante », explique Catherine Goisque. « Ces métiers sont peu connus, le secteur de la petite enfance possède toujours une connotation maternelle et dans

La formation qui donne accès à un diplôme d'État d'auxiliaire de puériculture dure 10 mois. Elle comprend des cours et six stages différents sur le terrain.

ma carrière de formatrice depuis 2005, j'ai dû avoir cinq garçons seulement. Ils sont pourtant très appréciés. » Valérie Leroux, la directrice de l'institut, souligne pour sa part que « depuis 3-4 ans, on constate une baisse des inscriptions au concours d'entrée dans les écoles sur Paris et la grande couronne. On ignore pourquoi. » Pour augmenter le nombre de candidats, la sélection dans les écoles ne se fera plus sur concours mais sur dossier. Car les besoins, eux, ne diminuent pas. Au contraire. Chaque année, 40 diplômés sortent de l'école de Montreuil, auxquels il faut ajouter 15 aides-soignants qui suivent un cursus de 7 mois, et 25 élèves en alternance diplômés au bout de 16 mois. Tous sont assurés de trouver du travail !

## DES POSTES VACANTS

Aujourd'hui, de nombreux établissements manquent d'auxiliaires de puériculture. Leur présence est par exemple obligatoire dans les crèches, qui n'arrivent pas à recruter suffisamment. C'est le cas à Montreuil où le nombre de crèches a explosé. En dix ans, 11 structures privées se sont ouvertes, et la Ville a créé cinq structures municipales entre

## LA PETITE ENFANCE EN CHIFFRES

**1933** naissances ont été déclarées en 2018 à Montreuil selon l'Insee

**1813** demandes d'accueil d'enfants ont été formulées auprès des structures municipales ou départementales en 2019

**27** C'est le nombre de lieux d'accueil petite enfance et crèches que compte la ville ([data.montreuil.fr](http://data.montreuil.fr))

2012 et 2018. Au total, il existe plus de 40 structures collectives dans la petite enfance, qui représentent 1 200 places d'accueil dans les différents établissements, dont 495 places municipales. Entre huit et dix postes sont régulièrement vacants pour un diplômé. De quoi susciter peut-être de nouvelles vocations.

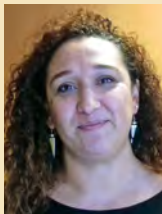
■ Sylvie Briet

## Ce qu'elles en disent...



**Nadège, 34 ans**  
J'ai un bac pro commerce, puis j'ai passé un CAP petite enfance et je travaille en crèche. J'ai pris un congé

formation pour suivre ce cursus, qui est une suite du CAP. J'y apprendrais énormément car nous avons des stages très pratiques et des professionnelles assurent les cours. Elles nous font part de leur expérience, c'est plus vivant. Un intervenant qui lit un texte, c'est barbant. Après, je pourrai retourner en crèche ou postuler en pouponnière, une structure spécialisée pour les enfants en situation plus difficile, où le diplôme d'auxiliaire de puériculture est indispensable.



**Monica, 37 ans**  
Cela fait dix ans que je travaille dans une crèche d'appartement. Mon ancienne directrice m'a motivée pour

que je me forme davantage. Au départ, j'avais un bac pro secrétariat, j'ai été responsable de caisse durant huit ans mais j'ai toujours voulu travailler avec les enfants. J'ai appris que l'on recrutait dans le secteur de la petite enfance et j'ai passé le concours. C'est une formation intense : j'ai suivi un stage dans une crèche de Montreuil, le prochain sera dans une maternité. Je voulais avoir des bases, une formation théorique et j'aimerais travailler dans une structure plus importante.



**Maryam, 20 ans**  
J'étais en 1<sup>re</sup> ES mais ça ne me plaisait pas. Je faisais du baby-sitting et j'ai toujours été à l'aise avec

les enfants, c'est un métier qui me correspond mieux. Alors, j'ai arrêté mes études et j'ai passé cinq concours pour cinq écoles différentes, j'ai eu les cinq. J'ai choisi celle-ci, qui a une bonne réputation. J'aimerais travailler en PMI ou en hôpital, en néonatal, ou en pouponnière. En tant qu'auxiliaire de puériculture, on peut choisir différents secteurs. L'école nous trouve les stages, mais nous encourage à chercher le dernier par nous-mêmes.

DR

# La neige est tombée pour



# les Montreuillois !



Reportage : Jean-François Monthel (texte) et Gilles Delbos (photos)

Le centre de vacances du Collet d'Allevard accueille sa troisième classe de neige de l'année, du 4 au 17 mars. En piste : 127 élèves de CM2 de Louise-Michel et Romain-Rolland.

Neila, 10 ans, a skié pour la première fois samedi 7 mars. « Je suis tombée trois fois, mais dans la neige, c'est doux, et à la fin, j'ai réussi à tourner. Ce que j'aimerais, c'est faire du télésiège pour passer dans les nuages. » Elle n'était jamais partie à la montagne, comme une majorité des 127 élèves de CM2 des écoles Louise-Michel et Romain-Rolland en classe de neige du 4 au 17 mars. Et pour son premier jour, Neila était à l'heure au bas des pistes. « Les enfants se sont préparés en un temps record, ils sont arrivés avec dix minutes d'avance, s'amuse Christelle, enseignante à Louise-Michel. Ils sont tellement joyeux d'être ici : depuis octobre, ils attendent cette classe de neige. » Au total, 358 élèves de CM2 auront séjourné cette année, avec leur école, au centre de vacances du Collet d'Allevard. Et ils savent bien leur chance. « Tout le monde ne peut pas partir au ski ; avec la classe de neige, c'est moins cher », résume Hayden, 10 ans. Calculé en fonction du quotient familial, le tarif de ce séjour de quatorze jours débute à 79 €.

## LA NEIGE EST ARRIVÉE LA VEILLE

La chance, c'est aussi cette neige, tombée en abondance la veille de leur arrivée. Au pied des chalets, face au massif de la Grande Chartreuse, la plaine s'est transformée en piste de luge. « On fait aussi des igloos », explique Magou, 11 ans, qui découvre la montagne. À l'heure du goûter, les jeux s'achèvent à l'extérieur. Ils se poursuivent à l'intérieur, entre l'étude et le dîner (concocté par les chefs cuisiniers du centre) : billard, jeux de société, etc. La bibliothèque, elle, fait le plein tous les soirs. « J'aime bien emprunter un livre, ça m'aide à m'endormir », dit Alma. Elle sait que la journée de demain sera riche, partagée entre cours de ski et découverte. « On profite de ce séjour pour faire des choses qui sortent de l'ordinaire, comme de la poterie, car il y a ici une salle dédiée », explique Christelle. Sans oublier les cours spéciaux : sécurité en montagne (avec un maître-chien), histoire du ski, etc. Sur les pistes, avant la fin de leur séjour, tous les enfants sont assurés de monter au sommet. « Le Collet d'Allevard est idéal pour débiter, assure Yeliz Soran, directrice du centre. Et les enfants sont évalués au ski en contrôle continu, ce qui leur évite la pression. » ■



# DATES DE LA COLLECTE DES ENCOMBRANTS DANS VOTRE RUE

- Matin :**
- 1er et 3e lundis du mois
  - 1er et 3e mardis du mois
  - 1er et 3e mercredis du mois
  - 1er et 3e jeudis du mois
  - 1er et 3e vendredis du mois
  - 2e et 4e lundis du mois
  - 2e et 4e mardis du mois
  - 2e et 4e mercredis du mois
  - 2e et 4e jeudis du mois
  - 2e et 4e vendredis du mois
- À déposer à partir de 20h la veille de la collecte ou avant 6h le jour même**

**Après-midi :**

- 1er et 3e vendredis du mois
- À déposer le jour même avant 13h

**Si vous résidez dans un grand ensemble (logements collectifs), votre calendrier de collecte est différent. Pour plus de renseignements: Info déchets 805 055 055, geodechets.fr et gestionnaires d'immeubles**

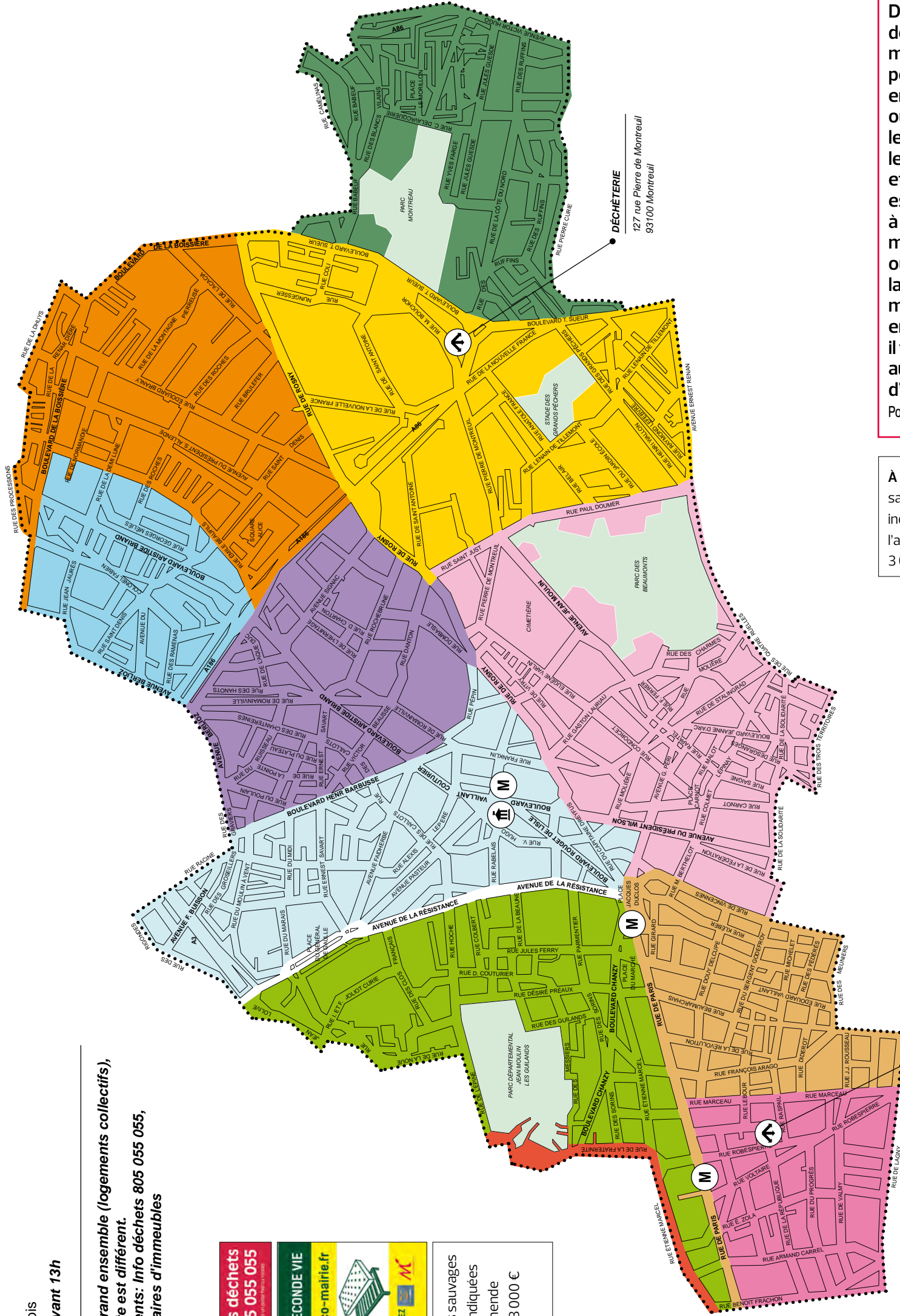
**Est Immeuble**  
Grand Paris

**Infos déchets**  
0 805 055 055

**OFFREZ-LEUR UNE SECONDE VIE**  
sur [www.montrouill.eco-mairie.fr](http://www.montrouill.eco-mairie.fr)

**NE JETEZ PLUS, DONNEZ ET VENEZ VOS OBJETS ENCOMBRANTS**

**À NOTER :** Les dépôts sauvages en dehors des dates indiquées seront verbalisés, l'amende pouvant aller jusqu'à 3 000 € en cas de récidive.



Désormais, ce sont deux passages par mois au lieu d'un pour la collecte des encombrants : le matin ou l'après-midi, selon les secteurs. Pour le logement individuel et petit collectif : le bac est à sortir la veille à partir de 20 h, ou le matin même avant 6 h, ou à partir de 13 h pour la collecte de l'après-midi. Pour les grands ensembles collectifs, il faut se renseigner auprès du gestionnaire d'immeuble. Pour tout savoir : [geodechets.fr](http://geodechets.fr)

**À NOTER :** Les dépôts sauvages en dehors des dates indiquées seront verbalisés, l'amende pouvant aller jusqu'à 3 000 € en cas de récidive.

**Limites de secteur**  
Pour les rues colorisées, la collecte se fait le même jour côtés pairs et impairs. Pour les rues blanches, votre secteur de collecte correspond au côté de la rue où se trouve votre logement.

# LA VIE DANS NOS QUARTIERS

■ Bas-Montreuil  
République  
■ Étienne-Marcel  
Chanzy  
■ Bobillot

■ La Noue  
Clos-Français  
■ Villiers  
Barbusse

■ Solidarité  
Carnot  
■ Centre-ville  
Jean-Moulin  
■ Beaumonts

■ Ramenas  
Léo-Lagrange  
■ Branly  
Boissière

■ Bel-Air  
Grands-Pêchers  
Renan  
■ Signac  
Murs-à-pêches

■ Ruffins  
Théophile-Sueur  
■ Montreau  
Le Morillon

## MON MONTREUIL À MOI. « En tant qu'immigré, je ne me sens pas seul car nous sommes beaucoup et on vit bien ensemble »

Jonathan Munn est « designer d'interaction ». Un métier qui conduit ce Montreuillois originaire de la région de Brighton à s'interroger sur la façon dont les personnes, produits et services dialoguent dans l'espace public.

« Montreuil est ma maison. En tant qu'immigré, je ne me sens pas seul car nous sommes beaucoup et on vit bien ensemble », déclare ce riverain de la place de la République. « Pas celle de Paris », précise celui pour qui Montreuil est à l'image de son marché. « Quand je vois les commerçants libanais côtoyer les africains à côté de fromagers, je ne sais pas comment les gens vont assortir tout ça après. » D'ailleurs, cette ville est pour lui « un ragoût ». Et quand l'insti de sa petite dernière demande aux enfants de l'école Voltaire comment ils disent bonjour à la maison, les réponses se font en portugais, anglais, peul, allemand... « Cet effet melting pot est pour moi très montreuillois, et la diversité fait partie de la richesse de cette ville où des gens sont au service des gens. Une ville de partage, de valeurs aussi qui se retrouvent dans les mondes sportifs, artistiques, scolaires... » ■  
Anne Locqueneaux

**JONATHAN MUNN**  
Ancien directeur artistique dans l'édition et la pub, il s'est spécialisé en webdesign. Discipline qu'il enseigne dans trois écoles. Des transports à la santé en passant par la culture, les applications de son métier sont nombreuses car « *design is everything* ».



**LITTLE KITCHEN.** Sandrine et Darin cuisinent comme chez eux. Darin fait les burgers US de son enfance.



**LE CENTRE TIGNOUS.** Le staff fait un travail énorme pour familiariser public et mêmes à l'art contemporain.

### LES PLACES DE LA RÉPUBLIQUE, CARNOT ET CROIX-DE-CHAVAUX.

À Halloween, les gosses adorent ces coins car ils peuvent encore frapper aux portes de ces petits pavillons, maisons d'artisans, bourgeoises, modernes...



**LE TERRAIN D'AVENTURE.** Une zone cachée et non régie que chacun investit avec ce qu'il veut. Cette friche devient un espace de rencontres et une île aux trésors pour enfants auxquels succèdent les ados le soir.

**Permanences de la Maison des Murs-à-pêches**



GILLES DELBOS

La permanence de la Maison des Murs-à-pêches a changé. Elle se tient chaque mercredi après-midi de 14 h à 17 h 30. 89, rue Pierre-de-Montreuil.

**26,5 %**

C'est le pourcentage de projets Cap sur le monde portés par les 18-25 ans dans le quartier Bel-Air – Grands-Pêchers, juste après le Centre-ville (33,5 %)

**Théâtre à la Régie de quartiers**

La Régie de quartiers vous accueille pour la représentation de *De vous à moi, histoire de femmes*, en partenariat avec l'association Femmes solidaires. Séance suivie d'un échange avec le public. Régie de quartiers, 16 ter, rue des Grands-Pêchers, le 22 mars de 14 h à 18 h.

**« Ciao Italia »**

La Maison de quartier du Grand-Air accueille l'expo «Ciao Italia» du 24 mars au 24 avril à l'Espace 40 et vous invite au vernissage, avec la compagnie de chants italiens Maggese et les résidents de l'Ehpad des Beaux-Monts. Le 27 mars à partir de 19 h, 40, rue du Bel-Air.

**Appel à projets Land Art aux MAP**

L'association Tige lance sa 2<sup>e</sup> saison (17 mai-20 septembre). Vous avez jusqu'au 11 avril pour déposer vos dossiers. Résultats de la sélection : 27 avril. Facebook : Land art aux murs à pêches.

Pour nous transmettre des informations relatives à votre quartier, contactez : [anne.locqueneaux@montreuil.fr](mailto:anne.locqueneaux@montreuil.fr)

**PERMANENCE DES ÉLUS** : page 29.

**COMPOST** : 72, rue Lenain-de-Tillemont, le samedi de 11h à 13 h.

**DATES DE L'ENLÈVEMENT DES ENCOMBRANTS** : voir plan page 12.



GILLES DELBOS

**COUP DE CHAPEAU**

**à Moustapha Mbaye**  
Ancien basketteur pro, ce Montreuillois de 39 ans s'est lancé dans la restauration. Après avoir passé son bac dans le New Jersey et un BEP cuisine, il rejoint à Montreuil son ami d'enfance Emmanuel Luiz, avec qui il ouvre Le Central, le restaurant du centre sportif Arthur-Ashe, puis O'Toboggan à la piscine des Murs-à-pêches. Un moyen de perpétuer la tradition familiale pour ce fils de restauratrice et de garder un lien avec le sport pour celui qui, après avoir beaucoup voyagé, s'est posé rue de Yélimané.

**VOYAGE VOYAGE. Mettre des paillettes dans les yeux des enfants avec le dispositif Cap sur le monde**

En octobre et novembre, elles ont mis le Cap sur le monde. Sur Cuba plus précisément, pour leur projet « Baila Cuba ». À leur retour, elles ont partagé leur expérience de la danse avec une quinzaine d'enfants du quartier pour monter un spectacle.

Alice Minck, Marine Rabille et Pauline Cottanceau se sont rencontrées au Jeune Atlantique Ballet contemporain de La Rochelle. À l'issue de leur formation et « face à la difficulté d'intégrer le monde professionnel de la danse, a germé l'idée de créer notre compagnie et un spectacle s'adressant aux enfants ». Pour se lancer, elles pensent au dispositif Cap sur le monde, destiné à soutenir les projets culturels, solidaires ou de co-développement des 18-25 ans, et imaginent « Baila



VERONIQUE GUILLEN

En 4 demi-journées, le groupe d'enfants de la maison de quartier a su intégrer les enchaînements d'un spectacle de 15 minutes.

Cuba ». Un projet pour se former à la salsa, enrichir leur bagage chorégraphique et partager leur expérience. D'ailleurs, « ce qui nous a plu dans ce dispositif, c'est l'obligation de restitution ». Car après un séjour de deux mois en immersion au sein de la compagnie Rosario Cardenas à La Havane,

les danseuses ont décroché une résidence à la maison de quartier. Elles y ont animé durant les dernières vacances un atelier, mêlant danse contemporaine, afro-cubaine, décors... avec spectacle à la clef. Les enfants ont pris ce stage très au sérieux car ils savaient que la scène les attendait.

**L'ÉCRITURE COLLECTIVE L'A EMPORTÉ SUR LE FOOT ET LE HIP-HOP**

« Quand on leur en a parlé, les enfants avaient des paillettes dans les yeux ! » Et leur motivation à s'inscrire dans l'écriture collective de ce conte dansé autour de Yemaya, déesse des eaux et des océans, l'a emporté sur le hip-hop et le foot, semblent encore s'étonner les Montreuilloises. « Ce groupe dynamique, plein d'idées, très créatif, a une grande capacité de concentration. » La preuve : en quatre demi-journées, il a su intégrer les enchaînements d'un spectacle de 15 minutes interprété devant les parents à l'Espace 40. « Grâce à cette expérience, plein de portes se sont ouvertes », s'enthousiasment les jeunes femmes, qui ont enchaîné avec une résidence et un événement salsa au Café La Pêche début mars. ■

**Les murs de Marcel-Cachin sécurisés**

Le 17 février, des travaux d'une durée estimée à deux mois ont été engagés pour stabiliser les fondations des murs en béton et des poteaux du mur du square. Après avoir été abattus, ces murs seront remplacés par des grilles ajourées dites « Oobamboo ». Par sécurité, durant les travaux, des barrières Heras seront disposées sur tout le linéaire du mur, à l'extérieur et à l'intérieur du square. Montant des opérations : 120 000 € TTC. ■ Pour toute demande, contactez Sesam au 01 48 70 66 66.



VERONIQUE GUILLEN

Les barrières Heras permettent d'assurer la sécurité des piétons durant la durée des travaux.



VERONIQUE GUILLEN

**COUP DE CHAPEAU**

à Lou Pascolini

Elle est la nouvelle animatrice « habitant » des Compagnons bâtisseurs. Salariée de l'association depuis trois ans, elle accompagne les services civiques (on en cherche encore !). Titulaire d'un master en études urbaines, elle tombe à pic à La Noue : « Le projet de rénovation urbaine me passionne. Les Compagnons vont participer en 2020 à des aménagements d'espaces publics, en plus de nos chantiers de réhabilitation de logements. »

Contact :  
l.pascolini@compagnonsbâtisseurs.eu

## THÉÂTRE. Les habitants de La Noue mettent en scène les gestes des travailleurs, en attendant Michto

La compagnie en résidence au théâtre de La Noue attire une cinquantaine de participants à ses ateliers de la semaine et du week-end. Ils planchent sur le thème du travail, à travers les textes et leur expérience personnelle.

Sur la scène du théâtre de La Noue, faiblement éclairée, ils avancent en ligne vers les gradins. Ils sont six, cinq femmes et un homme, le regard vers l'horizon. Leurs bras dessinent et répètent des mouvements étranges. Ce sont des gestes de travailleurs, à la fois évocateurs et stylisés. Des gestes de cheminot, de paysan, de cordonnier, de lavandière... « Nous avons remonté le temps, recherché ce que faisaient nos ancêtres, quelles étaient leurs activités, et nous avons imaginé une farandole de gestes du travail, que nous jouerons pendant



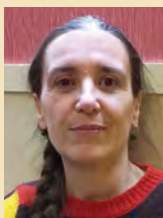
FRANCESCO GATTONI

En plus d'ateliers sur le texte, la recherche créative et le travail corporel, L9T a proposé six lectures publiques de grands textes.

le festival Michto La Noue, en mai », explique Natascha Rudolf, directrice de la compagnie Ligne 9 Théâtre (L9T). Le travail, c'est le thème qu'a choisi d'explorer Natascha Rudolf pour sa résidence de trois ans au théâtre de La Noue (débutée en janvier 2019). Avec à l'horizon 2022, une création originale,

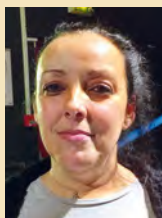
qui s'inspirera de textes et du travail collectif de la compagnie. En 2018, selon cette même méthode, Natascha Rudolf a monté *La Tour de Balbel* à la MC93, sur le thème du « vivre-ensemble » à l'issue de deux ans d'ateliers avec une cinquantaine de comédiens amateurs de tous horizons.

### Ce qu'ils en disent...



**Natascha Rudolf**  
Directrice de Ligne 9 Théâtre

Ici, chacun peut trouver sa place. Notre pièce sera le résultat d'un long travail collectif. Les choses se mettent en place. Nous affinons notre regard sur le travail, ses enjeux, ses récits... J'ai proposé de nous arrêter sur des écrits des années 1930. Comme *Le Débit de pain*, pièce inachevée de Bertolt Brecht. Ce sont des années de luttes qui évoquent les luttes actuelles. En interrogeant notre rapport au travail sur scène, nous racontons des histoires d'utopies et de luttes.



**Badia Fardani**, habitante de la Croix-de-Chavaux

J'ai connu la compagnie lors d'une journée des associations, à la Croix-de-Chavaux. C'était en 2016. Ce que proposait Ligne 9 Théâtre m'a séduite. Je cherchais une activité qui m'aiderait à dépasser ma timidité. J'ai été servie (rires). Quelques mois plus tard, je jouais *La Tour de Balbel*, à la MC 93, à Bobigny. C'était impressionnant, un vrai challenge pour moi. Depuis, j'ai poursuivi, j'en ai besoin maintenant. J'apprécie la variété des ateliers, la lecture, la recherche, le training corporel...



**Marc de la Morinerie**, habitant de La Noue

J'ai découvert le théâtre de La Noue au conseil de quartier. Je ne connaissais pas son existence. J'habite à Montreuil depuis quinze ans, mais depuis seulement deux et demi à La Noue. Et j'aime ce quartier. J'y fais plus de choses qu'en centre-ville ! Le théâtre lui ressemble, d'ailleurs : ici, il y a des gens de tous les âges et tous les horizons. J'aime le travail autour du corps et de la voix. Les week-ends d'atelier sont des moments très plaisants, de partage et d'échange.

### LE TEXTE EN SEMAINE, LA RECHERCHE CRÉATIVE LE WEEK-END

L9T propose trois ateliers hebdomadaires et un mini-stage d'un week-end par mois, rassemblant une cinquantaine de participants, venus de La Noue ou de plus loin. « En semaine, les ateliers sont concentrés sur le texte, et en week-end, il s'agit plutôt de recherche créative et de travail corporel, échauffements, étirements, jeux de scène », explique Natascha. Le groupe n'a pas chômé : depuis janvier 2019, L9T a proposé six lectures publiques de textes ou de pièces liés au travail. *Les Bonnes*, de Jean Genet, *Maître Puntilla et son valet Matti*, de Brecht, etc. Dimanche 1<sup>er</sup> mars, vers 16 h, la vingtaine de participants se rassemble sur la scène autour de Natascha. Chacun raconte son passé, ses origines. « Je suis née au Pérou, j'ai commencé à travailler à 11 ans », dit Suzanna. « Mon grand-père a été engagé au Maroc, pour venir travailler en France », se rappelle Badia. « J'ai un grand-père qui venait du Béarn, il est mort à la guerre, en 1914 », énonce Marie-Claire. « Toutes ces histoires forment autant de petits ruisseaux qui nous ont menés jusqu'à La Noue », commente Natascha Rudolf. Elles nourriront également la future pièce de L9T qui naîtra sur la colline de La Noue – Clos-Français. ■

### À SAVOIR

Théâtre de La Noue,  
12, place Berthie-Albrecht.  
ligne9theatre@wanadoo.fr  
Tél. : 01 48 70 00 55.

### Danse et musique au 100 Hoche



SOLENE DOERFLINGER

La danseuse cubaine Karem Ortiz propose un stage « danse et musique », en compagnie du musicien François Pouzet, samedi 28 mars, de 14 h à 18 h, à la maison de quartier 100 Hoche. Stage accessible sans condition de niveau.

Participation : 35 €.

Inscription : exploradanse@gmail.com.

Contact : 06 09 39 73 47.

100, rue Hoche.

## 30

Trente portraits de femmes qui ont marqué l'histoire viendront orner la maison de quartier 100 Hoche durant tout le mois de mars

### Brocante de printemps

Le Secours populaire français organise une grande brocante de printemps, samedi 28 mars, de 10 h à 16 h.

Renseignements au 01 48 70 16 81 (lundi, mardi, mercredi de 14 h à 16 h)

1, square Jean-Pierre-Timbaud (rue de la Noue, bus 122 arrêt La Noue).

### Carnaval des Guilands

La 4<sup>e</sup> édition du Carnaval des Guilands se tiendra le samedi 28 mars, à partir de 12 h, sur l'esplanade de la cantine-buvette Chez Noue. Atelier participatif de costumes ; capoeira ; concert de la Batucapop ; bal « trad » du conservatoire. Et grand défilé costumé des centres de loisirs et des écoles Jules-Ferry, Anne-Frank et Louis-Aragon !

Pour toute information :

carnavaldesguilands@gmail.com

Pour nous transmettre des informations relatives à votre quartier, contactez : [jfmonthel@montreuil.fr](mailto:jfmonthel@montreuil.fr)

PERMANENCE DES ÉLUS : page 29.

COMPOST : 46, rue des Clos-Français, le samedi de 11 h à 13 h 30.

DATES DE L'ENLÈVEMENT DES ENCOMBRANTS : voir plan page 12.

# Vos bureaux de vote

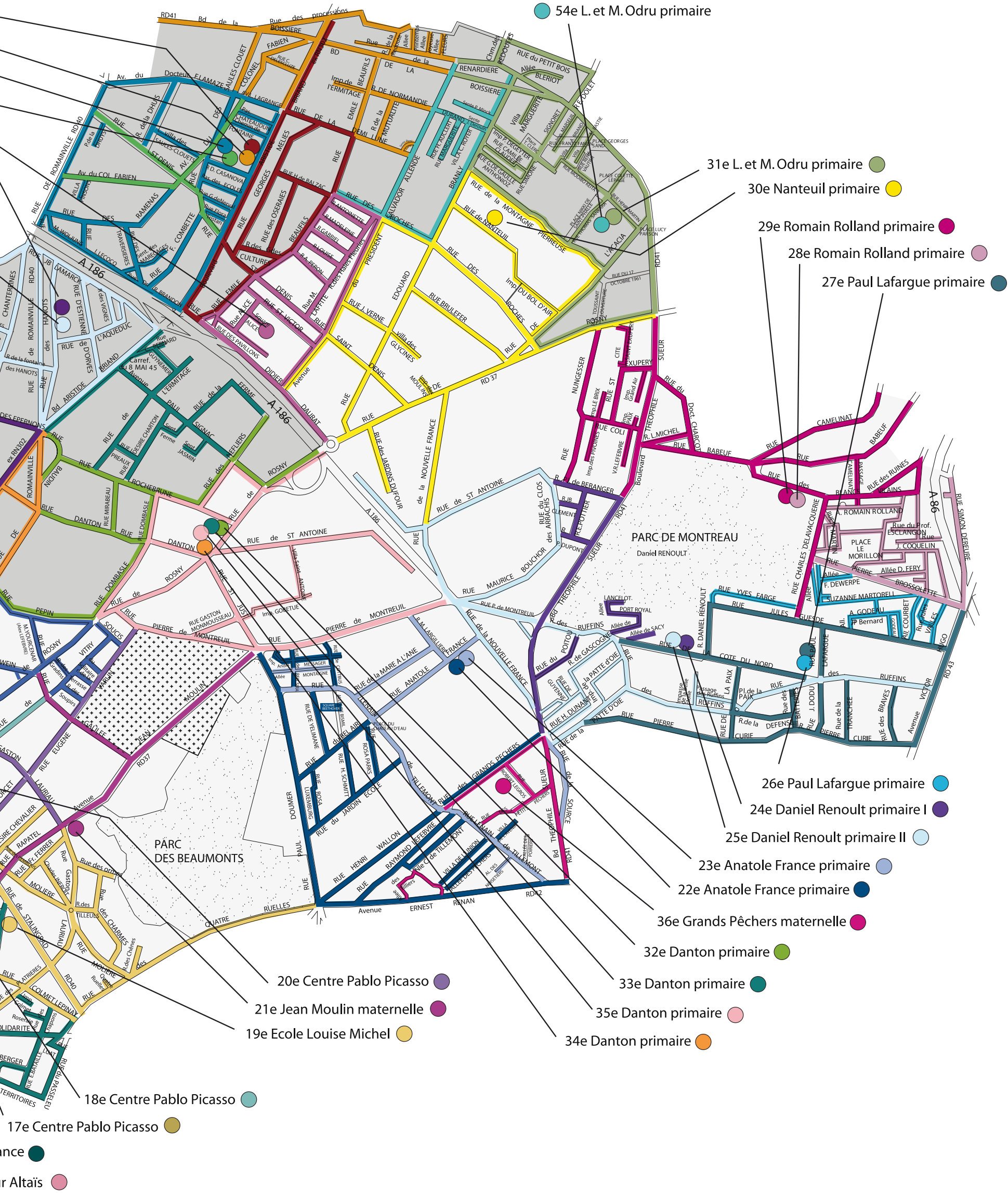
**À SAVOIR :**

Les 15 et 22 mars, les Montreuillois vont élire leurs nouveaux conseillers municipaux. Pour ce faire, ils se rendront dans l'un des 57 bureaux de vote de la ville, ouverts de 8 h à 20 h et dont la carte est reproduite ci-contre. Compte tenu du contexte national, la Ville a mis en place des mesures sanitaires renforcées pour assurer le bon déroulement du scrutin. Des consignes vont être adressées aux bureaux de vote. Les gestes barrières seront affichés. Du gel hydroalcoolique sera mis à disposition. Le nettoyage des locaux sera renforcé, y compris au cours de la journée d'élection. Les citoyens pourront apporter leur propre stylo d'émargement. Enfin, le dépouillement sera organisé dans des conditions d'hygiène renforcées. D'autres mesures pourront être prises, selon l'évolution des recommandations.





# en un coup d'œil



0 100 200 300 400 500m

Janvier 2020  
 Direction Aménagement - Habitat  
 SEDU Observatoire



**Bric-à-brac culturel du 31 mai**



VERONIQUE GUILLEN

Le prochain bric-à-brac musical et vide-greniers culturel se tiendra dans la rue Marcelin-Berthelot et devant le Théâtre Berthelot – Jean-Guerrin, dimanche 31 mai. Les associations culturelles et artistiques qui souhaitent tenir un stand sont invitées à s'inscrire dès maintenant pour bénéficier d'un espace gratuit. Renseignements pour les associations : [theatre.berthelot@montreuil.fr](mailto:theatre.berthelot@montreuil.fr); pour les particuliers : [comitedesfetessolidarite@gmail.com](mailto:comitedesfetessolidarite@gmail.com)

**Cuisine végétale**

Mercredi 25 mars de 18 h 30 à 20 h : Archcena Nagalingam vous transmet les bienfaits de la fermentation. « Comment protéger son système digestif grâce aux enzymes et probiotiques à travers des recettes autour des fromages, d'oléagineux, des légumes fermentés, des produits issus du soja fermenté : miso, tempeh ; avec dégustation de boissons fermentées. » Biocoop, place Jean-Jaurès. Tarif : 38 €/personne.

**Carnaval le 28 mars**

Le carnaval des quartiers Jean-Moulin, Beaumonts, Centre-ville et Solidarité – Carnot se déploiera samedi 28 mars, dès 13 h. Deux ateliers de maquillage à l'antenne de secteur Gaston-Lauriau et à la salle Julie-Daubié, boulevard Jeanne-d'Arc. Un événement organisé par les associations : Comité des fêtes Solidarité – Carnot, Vivons notre quartier, l'Association des Beaumonts, Fablab La Verrière, Jardins de l'Espoir, Oazart, Recréazart, et soutenu par l'antenne vie de quartier.

Pour nous transmettre des informations relatives à votre quartier, contactez : [francoise.christmann@montreuil.fr](mailto:francoise.christmann@montreuil.fr)

**PERMANENCE DES ÉLUS** : page 29.  
**COMPOST** : 1, avenue Pasteur, le samedi de 11 h à 13 h.

**DATES DE L'ENLÈVEMENT DES ENCOMBRANTS** : voir plan page 12.



VERONIQUE GUILLEN

**À L'HONNEUR**

**Alexandre Golliet**  
En première au lycée Jean-Jaurès, il a participé au concours d'éloquence des Libres parleurs. « 2 h 30 de plaisir, d'enrichissement et d'amusement chaque semaine. » Pour lui, apprendre à parler haut et bien « est utile dans la vie sociale, professionnelle, et c'est une formation démocratique ». Il s'est mis au théâtre « pour vaincre sa timidité » et considère l'exercice du discours comme complémentaire au théâtre, appréciant l'esprit « très bienveillant et sympathique » du concours d'éloquence.

**INSERTION. Les jeunes de la mission intercommunale se distinguent avec leur photomaton mobile !**

Ils se retrouvent au fablab La Verrière – Fabrique de l'Espoir, alors que leur projet de photomaton mobile dans la ville a été sélectionné par la Fondation Orange avec 12 autres projets de 7 pays. Il ne vous reste plus qu'à voter pour eux !

Des jeunes de la Mission locale intercommunale Montreuil-Bagnolet-Noisy-le-Sec et le fablab La Verrière-Fabrique de l'Espoir peuvent être fiers ! Ils ont répondu au challenge international des fablabs solidaires lancé par la Fondation Orange. Sur le thème « Art makers », ce projet devait être accompagné d'un créateur. Il fallait relever, en équipe, le défi d'imaginer et réaliser une œuvre qui utilise au moins un outil ou machine numérique du fablab. Et le projet de Montreuil, axé sur « l'image



VERONIQUE GUILLEN

Le photographe Yannick Ribeaut, Maxime, Isis, Aimeric, Divin, Amina, Moussa et Germain espèrent que vous voterez pour leur projet !

et l'identité » en utilisant un « photomaton », et qui circulera dans tous les quartiers de la ville avec le concours du photographe professionnel Yannick Ribeaut, a été sélectionné parmi 12 autres créations numériques ! Pour récompenser ces jeunes créateurs, une remise des prix aura lieu lors

d'un événement festif à Paris le 31 mars prochain. Mais avant cela, il s'agit de recueillir le maximum de votes du public pour leur projet...

**VOTRE VOTE DÉSIGNERA LE LAURÉAT !**  
Alors, avis à tous les Montreuillois, votre vote

peut désigner les lauréats de votre ville en allant sur [fablablaverriere.org](http://fablablaverriere.org). En attendant, Maxime, Isis, Aimeric, Divin, Amina, Moussa et Germain s'initient aux machines numériques comme la découpeuse laser, à la fabrication de décors, à la prise de vue photographique, aux motifs réalisés au pochoir... Autant d'étapes techniques et créatives leur permettant d'accéder à des connaissances qualifiantes. Sans compter leur participation active autour de la communication de leur projet sur les réseaux sociaux. Une mise en commun favorisant là aussi la force collective, en s'appuyant sur les particularités de chacun. Avec vous, ils seront peut-être les lauréats de ce challenge... ■

**À SAVOIR**  
Pour soutenir le projet de Montreuil : [fondationorange.com/](http://fondationorange.com/)  
Le-studio-photo-mobile?lang=fr#vote

**Pour les passionnés de plantes médicinales**

Guillaume Bargain, montreuillois depuis plus de 20 ans, a ouvert, au 64, de la rue du Capitaine-Dreyfus la boutique Great and Green (compléments alimentaires, huiles essentielles et tisanes de chanvre). En voulant apporter plus de confort à sa maman, il découvre à l'étranger l'utilisation du chanvre et rapporte le procédé... à Montreuil. « Il s'agit de la production artisanale suisse Alplant, que mon associé Guillaume Dumont et moi connaissons. Et qui possède un

laboratoire interne. Les produits ne subissent aucune transformation, contrairement à la culture industrielle », mentionne ce passionné de plantes médicinales (1). La particularité de la molécule CBD (acronyme signifiant « cannabidiol » à ne surtout pas confondre avec le THC du cannabis), c'est d'être, dans certains pays, comme Israël, le Canada ou la Suisse, utilisée pour apporter un mieux-être. ■  
(1) Aucune vertu thérapeutique ne peut être revendiquée, à l'exception de médicaments autorisés par l'ANSM.



GILLES DELBOS

Guillaume Bargain est heureux dans sa boutique Great and Green.



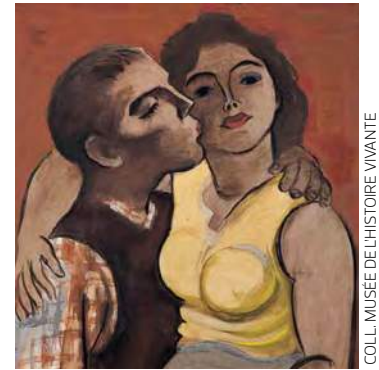
VERONIQUE GUILLEIN

### À L'HONNEUR

#### Grâce Njiele

« Pourquoi ça n'irait pas mieux aujourd'hui ? » C'est avec cette question que Grâce, 17 ans, élève au lycée Condorcet, a répondu au sujet : « Est-ce que ça ira mieux demain ? », du concours d'éloquence de Montreuil. « C'était ma première prise de parole en public », déclare la jeune fille, arrivée il y a trois ans au Morillon, depuis le Cameroun. De nature timide, elle a réussi, avec l'aide de ses professeurs et de sa famille, à prendre la parole en abordant des sujets comme le racisme et les violences policières.

### Exposition au musée de l'Histoire vivante



COLL. MUSÉE DE L'HISTOIRE VIVANTE

Le 14 mars à 17 h 30, au musée de l'Histoire vivante, situé dans le parc Montreuil, aura lieu l'inauguration de l'exposition « Max Lingner : à la recherche du temps présent », qui durera jusqu'au 17 mai. Max Lingner était un peintre et illustrateur de presse qui a dessiné notamment pour le journal *L'Humanité*.

Musée de l'Histoire vivante,  
31, bd Théophile-Sueur.

## INTERGÉNÉRATIONNEL. Au centre social Espéranto, on se documente avant d'aller au Japon le 6 avril !

Six jeunes et quatre seniors habitants des quartiers Ruffins et Le Morillon vont bientôt s'envoler pour Tokyo dans le cadre d'un projet intergénérationnel du centre social Espéranto.



GILLES DELBOS

Depuis 2019, jeunes et seniors se sont régulièrement réunis pour préparer ces deux semaines au Japon.

Les 10 participants à ce projet s'envoleront le 6 avril pour le Japon, où ils passeront deux semaines. Sur place, ils auront l'opportunité de visiter l'institut franco-japonais de Tokyo. Organisé par Edwige Lajon, coordinatrice parentalité et famille, Sihem Mebitil, coordinatrice enfance, jeunesse et insertion, et Jean-Luc Pellinghelli, animateur senior au centre social Espéranto, ce voyage réunit jeunes et seniors autour de la découverte de la culture japonaise. Commencées pendant l'année scolaire 2018-2019, les activités au centre social Espéranto ont donné lieu à de

nombreux moments de réunion et de découverte avant l'organisation du voyage lui-même. Entre des visites au Musée national des arts asiatiques – Guimet, des séances de cinéma japonais et de dégustation de sushis, et l'apprentissage des haïkus, poèmes japonais, la découverte de cette culture si éloignée a permis de rapprocher adolescents et seniors.

#### LES 10 PARTICIPANTS SONT ÂGÉS DE 13 À 75 ANS

Âgés de 13 à 75 ans, les 10 participants ont également appris quelques mots de japonais et sont allés pratiquer avec les trois encadrants du centre social dans le quartier asiatique de Paris. Ils ont aussi pu faire une initiation au judo, sport de combat japonais. Le financement de ce voyage a été rendu possible par

la vente de pots de confiture et de carnets japonais, l'organisation de deux lotos et d'une soirée qui aura lieu au Café La Pêche le 25 mars, avec un concert d'Ivanos et La Bonne Équipe. En attendant le départ officiel, les participants vont se réunir encore plusieurs fois au centre social Espéranto pour discuter de la culture japonaise et de leurs envies concernant le voyage. ■

## L'union fait la force à la recherche de bénévoles

Mina Condé, présidente de l'association L'union fait la force, propose, trois soirs par semaine, des moments d'aide aux devoirs pour les enfants. Mina recherche en ce moment des bénévoles ou des animateurs pour venir avec elle partager un moment d'apprentissage avec les enfants. Les cours sont organisés le lundi, mercredi et vendredi soir de 17 h à 18 h 30, dans les locaux situés au-dessus de la poste des

Ruffins, au 172 bis, boulevard Théophile-Sueur. L'association, créée en octobre 2016, propose du soutien scolaire mais également des activités culturelles et sportives. « J'ai toujours été proche des enfants du quartier », raconte Mina, qui est arrivée aux Ruffins en 2003. Douée en français depuis toujours, elle partage ses connaissances avec les enfants, de la maternelle au lycée, toujours aidée de son fameux *Bescherelle*, jamais bien loin d'elle. ■



GILLES DELBOS

Mina Condé, présidente de L'union fait la force, aide aux devoirs.

Pour nous transmettre des informations relatives à votre quartier, contactez : [lemontreuillois@montreuil.fr](mailto:lemontreuillois@montreuil.fr)

PERMANENCE DES ÉLUS : page 29.

DATES DE L'ENLÈVEMENT DES ENCOMBRANTS : voir plan page 12.

# Livraison de repas & service à domicile

**Au choix :** 3 entrées, 3 plats et 2 garnitures...

**Livraison de repas quotidienne\***  
Cuisine traditionnelle, Formules diététiques...

Déjeuner à la carte : 14,30 €  
Déjeuner équilibre : 13,45 €

\* Livraison des repas du week-end le vendredi

**Interventions 7 jours sur 7 et 12 mois sur 12**  
Aide aux repas, courses, lever, coucher, aide à la toilette, accompagnement extérieur, stimulation...  
Travaux ménagers, repassage

Devis gratuit personnalisé avec prise en compte de vos aides éventuelles APA, PCH, CNAV... Chèques CESU, ADPA acceptés.  
Déduction fiscale : nous consulter...

**01 48 57 06 21**

**Et la vie devient plus simple...**

**le Service au Quotidien**

102, avenue de la Résistance 93100 MONTREUIL - [www.service-quotidien.fr](http://www.service-quotidien.fr)

l'aide à domicile **ADHAP** Besoin d'aide à domicile ?  
ADHAP s'occupe de tout en 48h - 7j/7 - 24h/24

Aide à l'hygiène et aux repas • Portage de repas  
Garde active • Garde de nuit (selon législation en vigueur)  
Aide à la mobilisation • Accompagnement • Travaux ménagers

**50%** de crédit d'impôt  
selon article 199 bis de la loi de finances 2018

Possibilité de règlement par chèques ADPA distribués par le Conseil départemental, par CESU préfinancés, par la MDPH et différentes mutuelles et/ou complémentaires santé.

**01 56 63 09 35**  
216 rue du Général Leclerc  
93110 ROSNY-SOUS-BOIS  
[adhap93a@adhapservices.eu](mailto:adhap93a@adhapservices.eu)

**Nous intervenons sur :**  
MONTREUIL - ROSNY SOUS BOIS - NOISY LE SEC - NOISY LE GRAND - BAGNOLET - GAGNY ROMAINVILLE - VILLEMOMBLE - LES LILAS LE PRE ST GERVAIS - NEUILLY SUR MARNE - NEUILLY PLAISANCE - MONTERMEIL - GOURNAY SUR MARNE COUBRON - PANTIN - CLICHY SOUS BOIS

[www.adhapservices.fr](http://www.adhapservices.fr)

**Contrat Entretien Garantie 25 ans**

**MPO FENÊTRES FABRICANT-POSEUR**

**RGE QUALIBAT** Votre label de habilité

Fenêtres • Portes • Volets roulants • Volets battants • Portes Garages

**CHANGEZ VOS FENÊTRES MAINTENANT PROFITEZ DE NOTRE OFFRE EXCEPTIONNELLE\***

**Crédit d'impôt 2020**

**TRIPLE VITRAGE 40% d'isolation Thermique en + OFFERT**

**MOTORISATION VOILETS INCORPORÉE OFFERTE**

**01 48 95 94 98**

**FONDATION ŒUVRE DE LA CROIX SAINT-SIMON**  
RECONNUE D'UTILITÉ PUBLIQUE LE 26 DÉCEMBRE 1922

**INSTITUT DE FORMATION PARAMÉDICALE ET SOCIALE**

**FORMATION EN SANTÉ - RENTRÉES 2020**  
- ENSEMBLE POUR VOTRE REUSSITE -

<b>DIPLOME AUXILIAIRE DE PUERICULTURE :</b> Rentrée septembre 2020. Formation entre 10 mois et 12 mois à temps plein	<b>SELECTION SUR DOSSIER + ORAL</b> Inscriptions toujours ouvertes Règlement 50 euros
<b>DIPLOME AIDE-SOIGNANT :</b> Rentrée septembre 2020. Formation entre 10 mois et 12 mois à temps plein	Dépôt des dossiers entre le 25 mai et le 10 juin <b>En attente du nouveau texte de loi</b>
<b>DIPLOME AUXILIAIRE DE PUERICULTURE</b> Cursus modulaire - rentrée en juin 2020 Formation sur 7 mois	<b>SELECTION SUR DOSSIER + ORAL</b> Inscriptions toujours ouvertes Règlement 50 euros
<b>DIPLOME INFIRMIER :</b> Rentrée septembre 2020 Formation sur 3 ans	<b>PARCOURSUP pour les bacheliers :</b> Inscription du 22 janvier au 12 mars 2020

**Pour vous inscrire aux sélections :**  
<http://webconcours.lafocss.org/WebConcours>

**Réunions d'informations ouvertes à tous :** Les jeudis 26 mars - 23 avril 2020 à 14h

81-83 rue Michelet - 93100 Montreuil  
01 41 58 56 70 / [ifps@lafocss.org](mailto:ifps@lafocss.org)

**Atelier d'accompagnement en avril pour le dossier de sélection d'admission AS / AP**  
Participation financière

**SEMI MO**

**OU STATIONNER VOTRE VÉHICULE ?**

**Parking CROIX DE CHAUX**

3 rue Parmentier  
93100 MONTREUIL

Stationnement horaire et diverses formules d'abonnement trimestriel pour Voiture, Moto et Vélo.

**Parking sous vidéosurveillance**

**Contactez-nous**

Parking Croix de Chaux

3 rue Parmentier  
93100 MONTREUIL

**Tél : 01 48 51 53 50**  
[parc.croixdechaux@semimo.fr](mailto:parc.croixdechaux@semimo.fr)

**Parking Malin**

À tous les artistes et acteurs culturels de la ville :



Inscrivez votre événement sur : <https://openagenda.com/signup>  
Pour plus d'info : [webmaster@montreuil.fr](mailto:webmaster@montreuil.fr)



Ⓞ Hommage à Luis de Pablo, dirigé par Zahia Ziouani.

GILLES DELBOS

## MUSIQUE

### Les Apéros d'Émile

MUSIQUES DU MONDE

**13 mars** : Dorsaf Hamdani, William Lecomte et Lucien Zerrad pour mêler les continents, les rythmes et les mélodies.

**17 mars** : St Patrick, soirée festive et dansante avec Los Celticos.

positrices du XX<sup>e</sup> siècle. 11 h, auditorium.

**22 mars** : master-class piano. 17 auditorium.

**26 mars** : goûter musical. 16 h, Les Marmites volantes, 47, avenue Pasteur. Payant.

**26 mars** : spectacle de danse contemporaine. 19 h, auditorium.

Du 14 au 26 juin

Conservatoire de Montreuil, 13, avenue de la Résistance. Entrée offerte dans la limite des places

Le Balto, 168, rue de Paris. 8 h 30 ; entrée libre.

### Tant d'Aime

CONCERT

Dans leur nouveau spectacle *Tant d'aime*, Ludo Cabosse et Erikel passent à la machine et revisitent avec audace les chansons d'amour emblématiques du répertoire français.

Samedi 21 mars

Café La Pêche, 16, rue Pépin. 20 h.

## THÉÂTRE

### Attrape-moi

POÈME VISUEL ET MUSICAL

Ego est un doux rêveur qui aime se laisser bercer par son imagination, tout sens en éveil. Tout près de lui, il y a Alter, son comparse malicieux, qui n'a de cesse de lui jouer des tours. Pour Ego, Alter est un mystère. Dès 2 ans.

Jusqu'au 14 mars

Les Roches – Maison des pratiques amateurs, 19, rue Antoinette. 15 h 30 le 11, 9 h 30 et 11 h le 12 et le 13, 16 h le 14. Tarif : 4 € sur réservation au 01 71 86 28 80 et [maisondesamateurs@montreuil.fr](mailto:maisondesamateurs@montreuil.fr); [lesroches.montreuil.free.fr](http://lesroches.montreuil.free.fr)

### Vivement Noël

COMÉDIE

Cette comédie cocasse à la lisière du burlesque, construite de manière classique à la Feydeau, prend comme prétexte le repas de l'Aïd pour mettre en exergue les antagonismes, les travers, les manies qui traversent une famille française d'origine maghrébine. Tous publics.

loi de la gravité. Dès 10 ans.

Du 18 mars au 9 avril

Nouveau Théâtre de Montreuil, salle Jean-Pierre-Vernant, 10, place Jean-Jaurès. 20 h du mardi au vendredi, 18 h le samedi ; tarifs de 8 à 23 € ; tél. 01 48 70 48 90 ; [nouveau-theatre-montreuil.com](http://nouveau-theatre-montreuil.com)

## EXPOSITIONS

### Dédé Macchabée

PEINTURE

Venez découvrir les œuvres de la Montreuilloise Dédé Macchabée. Finissage-concert le 14 mars avec Dédé Macchabée et René Miller.

Jusqu'au 15 mars

Brasserie de la Croix-de-Chavaux, 8, rue Désiré-Charbon ; entrée libre ; finissage le 14 à 20 h.

### Montreuil et environs

PHOTOGRAPHIE

Nicolas Will photographie sa ville depuis 40 ans.

Jusqu'au 27 mars

Galerie éphémère, 1, rue Kléber. Mercredi, vendredi, samedi de 15 h à 20 h, dimanche de 10 h à 13 h, entrée libre.

l'égalité des droits des minorités sexuelles et de genre, et aborde avec vous les défis futurs des revendications LGBTQI+. Samedi 14 mars de 14 h à 17 h ; gratuit sur réservation à [reservation@maisonpop.fr](mailto:reservation@maisonpop.fr)

Jusqu'au 4 avril

Maison populaire, centre d'art, 9 bis, rue Dombasle. Lundi de 14 h à 21 h, du mardi au vendredi de 10 h à 12 h et de 14 h à 21 h et le samedi de 10 h à 16 h 30 ; fermé les dimanches, jours fériés et vacances scolaires ; réservation obligatoire au 01 42 87 08 68 ou [reservation@maisonpop.fr](mailto:reservation@maisonpop.fr)

### Mascarades

EXPOSITION

L'association Keen-Art présente les collages en relief de Michèle Coudert et Cycl'Oh, œuvres réalisées pour Keen-Art en partenariat avec le fablab La Verrière.

Jusqu'au 4 avril

Keen-Art, 202 bis, rue Édouard-Branly. Ateliers enfants, écriture, dessins et visites sur rendez-vous au 06 65 51 83 20.

[www.sortiramontreuil.fr](http://www.sortiramontreuil.fr)

# Sortir à Montreuil

« La culture partout et pour tous »

13 et 17 mars

La Table d'Émile, 7, rue Émile-Zola. De 19 h à 21 h 30 ; entrée libre, réservation conseillée au 01 42 87 67 68.

### La Marbrerie

CONCERTS

**13 mars** : Lord Finesse, hip-hop US.

**14 mars** : Hors-sol, les Saturnales-acte III (club et DJ sets).

**16 mars** : 2 E 2 M et Frapadingos & Minino Garay (musique et percussions afro-colombiennes).

**20 mars** : Senyawa, Bonne Humeur provisoire et Black Trumpet (festival Sonic Protest 2020).

**21 mars** : GZA (Wu-Tang Clan)

Du 13 au 21 mars

La Marbrerie, 21, rue Alexis-Lepère. 20 h le 13 ; 19 h le 14 ; 20 h 45 le 16 ; 20 h 30 les 20 et 21. Tarifs : 8 €, 14 € le 14 ; 15 € le 16 ; 20 € le 13 ; 12 € le 20 ; 28 €, 33 € le 21 ; [lamarbrerie.fr](http://lamarbrerie.fr) ; tél. 01 43 62 71 19.

### Conservatoire

CLASSIQUE

**14 mars** : orchestre des étudiants d'Est Ensemble. 20 h, auditorium.

**16 mars** : audition de clarinette et trompette. 17 h, école Nanteuil et salle Schubert.

**20 mars** : John Cage et Luc Ferrari dans le cadre du festival Les Rencontres inouïes. 20 h 30, auditorium.

**21 mars** : l'histoire du tango après Piazzola. 19 h, auditorium.

**22 mars** : portraits de com-

disponibles. Réservation au 01 83 74 57 90.

### Chez Noue

CONCERT

Concert avec le PopHot jazz-band de la Maison pop de Montreuil.

Dimanche 15 mars

Buvette Chez Noue, Maison du parc, Parc Jean-Moulin – Les Guillauds. 15 h ; entrée libre.

### España

CONCERT

Hommage à Luis de Pablo avec l'ensemble instrumental Densités dirigé par Zahia Ziouani.

Dimanche 15 mars

Les Musicales de Montreuil, église Saint-Pierre-saint-Paul, 2, rue de Romainville. 17 h. Tarifs : 12 € ; Montreuillois : 8 € ; moins de 26 ans : 5 € ; gratuit jusqu'à 14 ans. Ouverture de l'église à 16 h 15 et vente sur place. [musicales-montreuil.fr](http://musicales-montreuil.fr)

### My mother is a fish

CONCERT

La contrebassiste de jazz Sarah Murcia adapte librement le roman *Tandis que j'agonise* de William Faulkner.

Dimanche 15 mars

Nouveau Théâtre de Montreuil, salle Jean-Pierre-Vernant, 10, place Jean-Jaurès. 17 h ; tarifs de 10 à 16 € ; tél. 01 48 70 48 90 ; [nouveau-theatre-montreuil.com](http://nouveau-theatre-montreuil.com)

### Le Balto

MUSIQUE

Venez prendre le petit-déj en musique avec tartines.

Judi 20 mars

Tarifs de 8 € à 10 € ; tél. 01 71 86 29 00 ; Facebook : Café La Pêche Montreuil ; [lapechecafe.com](http://lapechecafe.com)

### Montreuil Ranch Party # 4

CONCERT

Une soirée old time avec Cuckoo Sisters et calypso avec Panama Peppers, ainsi qu'un 3<sup>e</sup> set commun à guests.

Samedi 21 mars

L'Armony, 39, rue Édouard-Vaillant. 20 h ; entrée libre.

### Sonic Protest

FESTIVAL

Clôture du festival Sonic Protest 2020 avec Mike Cooper, Will Guthrie et l'ensemble Nist-Nah, Yann Leguay et Cheb Gero.

Dimanche 22 mars

TMB – Jean-Guerrin, 6, rue Marcelin-Berthelot. 18 h ; tarifs : 14 €, 12 €.

## DANSE

### Whales

DANSE

Dans le cadre du festival Danse dense.

Mercredi 18 mars

TMB – Jean-Guerrin, 6, rue Marcelin-Berthelot. 20 h 30 ; tarifs : 5 €, 10 €, 12 € suR réservation au 01 71 89 26 70 ou [resa.berthelot@montreuil.fr](mailto:resa.berthelot@montreuil.fr) ; Facebook : Théâtre Berthelot.

### Le Balto

BAL

Venez danser au Balto avec le meilleur de la scène locale.

Vendredi 21 mars

Le Balto, 168, rue de Paris. 20 h 30 ; entrée libre.

Jusqu'au 30 mars

Théâtre de la Girandole, 4, rue Édouard-Vaillant. Dimanches à h 30 ; tarifs : de 0 à 16 € ; tél. 01 48 57 53 17 ou [reservation@girandole.fr](mailto:reservation@girandole.fr) ; [girandole.fr](http://girandole.fr)

### Clowns

SCÈNE OUVERTE

Venez rire des numéros tout nouveaux et tout frais de la Scène ouverte de clowns, présentée par Monsieur Bertrand, sous le regard artistique de Fred Robe, de la compagnie Théâtre du faune.

13 et 14 mars

Comme vous émoi, 5, rue de la Révolution. De 20 h 30 à 23 h ; entrée libre ; réservation à [theatredufaune@free.fr](mailto:theatredufaune@free.fr) ; tél. 09 50 77 67 89 ; Facebook : Comme vous émoi.

### L'homme de plein vent

THÉÂTRE

Dans un décor de poulies, de cordes, de barres horizontales et de contrepoids, deux gailards font tout pour se hisser au-dessus du plancher des vaches, et livrent un combat tragico-burlesque contre la

### Regard d'une femme

PHOTOGRAPHIE

La photographe montreuilloise Justine Ray exposera une série de photographies prises dans le cadre de collages contre les féminicides et violences faites aux femmes à Montreuil et de différentes manifestations féministes.

Jusqu'au 3 avril

Maison des femmes Thérèse-Clerc, 24-28, rue de l'Église. Rencontre avec l'artiste le 17 mars à 19 h.

### I'm from nowhere good

EXPOSITION

*I'm from nowhere good* (« Je viens de nulle part de bon ») est le chapitre introductif au cycle « No no desire desire » curaté par Thomas Conchou à la Maison pop en 2020.

Visite-atelier pour les enfants de 6 ans et leur famille, samedi 29 février de 14 h 30 à 16 h.

Et

**Un couteau, une fourchette, on ne ment pas aux assiettes !**

WORKSHOP JURIDIQUE

Amandine Fabregue, avocate au barreau de Lyon, propose un état des lieux des luttes pour

### Théâtres

PHOTOGRAPHIE

La série *Théâtres* de Vincent Ballard semble réinventer le photogramme, un travail sur papier argentin couleur est réalisé à l'aide de morceaux de Plexiglas colorés.

Jusqu'au 18 avril

Galerie Lumière des roses, 12-14, rue Jean-Jacques Rousseau. Du mercredi au samedi de 14 h à 19 h ; entrée libre ; tél. 01 48 70 02 02 ou 06 11 49 52 27.

### Habit(é)s

RÉSIDENCE ARTISTIQUE

L'artiste Thierry Gilotte développera des recherches autour du vêtement comme matériau de sculpture. Il vous attend au Centre Tignous d'art contemporain. Vous parlerez de ce que vous évoque ce vêtement. Votre témoignage, enregistré et anonyme, rejoindra un tissu sonore incorporé à la sculpture et composé des souvenirs de tous les participants. 26 mars de 19 h à 21 h : portes ouvertes de l'atelier, collecte de vêtements et présentation des recherches plastiques et sonores élaborées avec les paroles et les habits déjà collectés.

Jusqu'au 25 avril

Centre Tignous d'art contemporain, 116, rue de Paris. Les mercredis et vendredis de 14 h à 18 h ; les jeudis de 17 h 30 à 21 h ; les samedis de 14 h à 19 h ou sur rendez-vous au 06 86 04 42 36 ou [thierry.gilotte@gmail.com](mailto:thierry.gilotte@gmail.com). Entrée libre. Tél. 01 71 89 28 00 ou [cactignous@montreuil.fr](mailto:cactignous@montreuil.fr) ; [centretignousdartcontemporain.fr](http://centretignousdartcontemporain.fr) ; Facebook : Centre Tignous d'art contemporain ; [@centretignousac](https://www.facebook.com/centretignousac)



Ⓞ Vivement Noël, le repas de l'Aïd en mode Feydeau.

Colloghan

EXPO CONCERT

L'artiste montreuillois Mathieu Colloghan met les mouvements sociaux en peinture et en musique avec, en vedette américaine, Les Françaises en concert.

14, 21 et 28 mars

Brasserie La Montreuilloise, 97, rue Pierre-de-Montreuil. De 15 h à 19 h; entrée libre; colloblog.blogspot.com

Fête Salon #3

EXPOSITION

Exposition des œuvres réalisées par les élèves des ateliers de dessin-peinture, dessin-modèle et aquarelle animés par Eun-Young Bouillot (dite Léa) ainsi que de ceux de céramique animés par Fabienne Gilles.

Du 23 mars au 4 avril

Maison populaire, centre d'art, 9 bis, rue Dombasle. Lundi de 14 h à 21 h, du mardi au vendredi de 10 h à 12 h et de 14 h à 21 h et le samedi de 10 h à 16 h 30. Fermé les dimanches, jours fériés et vacances scolaires; vernissage le 23 mars à partir de 18 h; entrée libre; tél. 01 42 87 08 68. maisonpop.fr

Nuit pop #2

SOIRÉE MIXTE

Rendez-vous dédié à la rencontre des cultures artistiques pros et amateurs. Explorez la Maison pop avec le duo de danseurs et circassiens Mehdi Baki et Nicolas Fayol, des ateliers d'échauffement du spectateur en musique avec DJ Ka(ra)mi, des massages shiatsu et des chants susurrés à votre oreille et plein d'autres surprises.

Vendredi 27 mars

Maison populaire, centre d'art, 9 bis, rue Dombasle. Dès 20 h; tarifs: 10 € ou 12 €; tél. 01 42 87 08 68 ou reservation@maisonpop.fr; maisonpop.fr

LECTURES RENCONTRES

Le Fait-tout

PERMANENCES

• **Permanence accès au droit** : 12, 19 et 26 mars de 18 h 30 à 20 h. Orientation sur lecture de courrier, remplissage de papiers administratifs, aide médicale, inscription pôle emploi, etc.

• **Cours de français adulte** : 17 et 24 mars de 14 h à 16 h et 12, 19 et 26 mars de 16 h 30 à 18 h. Sur inscription: boissierecafeassociatif@gmail.com ou 07 83 74 92 59.

• **Soutien scolaire** : de 10 h 30 à 12 h pour les élèves d'élémentaire; inscription: boissierecafeassociatif@gmail.com ou 07 83 74 92 59. Du 12 au 26 mars

Café associatif Le Fait-tout, 166, rue Édouard-Branly. Entrée libre; boissierecafeassociatif@gmail.com

Le Fait-tout

RENCONTRES

13 mars : concert BBC, Big Bande des Cinq ! Jazz band : swing, bossa, blues etc. 20 h.

15 mars : rencontre seniors/jeunes - mémoire du quartier avec Passerelles de mémoire. 14 h 30.

20 mars : session musique irlandaise. 20 h 30.

22 mars : projection d'un film sur l'escalade. 14 h 30.

Du 13 au 22 mars

Café associatif Le Fait-tout, 166, rue Édouard-Branly. Entrée libre; boissierecafeassociatif@gmail.com

Causette littéraire

CLUB LECTURE

Un samedi par mois, le club lecture se réunit autour d'un café convivial...

Samedi 14 mars

Bibliothèque Daniel-Renoult, 22, place Le Morillon. 11 h 30; entrée libre; tél. 01 48 54 77 17.

PRINTEMPS DES POÈTES

Pour la cinquième année, les bibliothèques de Montreuil font honneur au bilinguisme.

Du 14 au 25 mars

• **Atelier poésie : haïku** Stéphane Bataillon est un poète, scénariste et journaliste montreuillois, qui se consacre aux différentes formes poétiques (brèves, nano-littératures, écritures numériques...).

Samedi 14 mars

Bibliothèque Paul-Éluard, 10, rue Valette. 15 h. Entrée libre; tél. 01 48 57 66 56.

• **Rencontre atelier avec le poète Bernard Friot**

Bernard Friot est l'auteur de nombreux recueils d'histoires et de poèmes, d'albums illustrés et de romans à destination de la jeunesse. Tous publics. Vendredi 20 mars

Bibliothèque Paul-Éluard, 10, rue Valette. 17 h. Entrée libre; tél. 01 48 57 66 56.

• **Lectures de Jaleh Chegen**

Jaleh Chegeni, poète iranienne, viendra lire ses textes dans sa langue natale et proposera une traduction en français.

Samedi 21 mars

Bibliothèque éphémère, place Jean-Jaurès. 15 h 30; entrée libre; bibliotheque-montreuil.fr

• **Petite fabrique de poésie au hasard des rues**

Atelier de déambulation et écriture de poèmes avec Olivier Demigné. Promenez-vous dans les rues de Montreuil. Laissez traîner vos yeux partout et observez ce que la ville donne à lire. Notez dans votre petit carnet les messages qui vous touchent. Sur inscription, accompagné par les parents ou avec leur autorisation. Dès 8 ans.

Mercredi 25 mars

Bibliothèque Colonel-Fabien, 118, avenue du Colonel-Fabien. 14 h; entrée libre; tél. 01 48 57 64 41.

• **Matière à penser**

CONFÉRENCES

La Maison pop propose de la matière à penser brut et en live dans son salon et hors les murs : « Faire un choix, un problème de cerveau, un problème de robot ? » le 18 mars à 17 h, et « Artistes, sportifs, le corps en capital » le 25 mars à 17 h.

18 et 25 mars

Maison populaire, centre d'art, 9 bis, rue Dombasle. 17 h; entrée libre sur réservation: reservation@maisonpop.fr; tél. 01 42 87 08 68; maisonpop.fr

Conférence gesticulée et arpentages

CYCLE

Comme vous émoi vous propose un cycle de conférences gesticulées et d'arpentages autour de sujets politiques et d'intérêt général. « Quand on veut on peut ! Pour en finir avec la Méritocratie », par Stéphane Yves le 19 mars; et « Happycratie : comment l'industrie du bonheur a pris le contrôle de nos vies », par Eva Illouz et Edgar Cabanas, le 26 mars.

19 et 26 mars

Comme vous émoi, 5, rue de la Révolution. 19 h 30; entrée libre; réservations: contact@commevousemoi.org; tél. 09 50 77 67 89; Facebook: Comme vous émoi.

Rendez-vous des aidants

RENCONTRE

Le centre local d'information et de coordination gérontologique (Clic) organise une rencontre animée par une psychologue et destinée aux personnes qui accompagnent une personne dépendante. Thème : « ressentir des émotions négatives vis-à-vis de son proche et quoi en faire ? »

Samedi 21 mars

Bar-tabac de la Mairie, 3 avenue Pasteur. 10 h 30; entrée libre; tél. 01 48 70 65 01.

Le Matelas épileptique

CINÉ-CONCERT

Harold Lloyd et Félix le chat sont-ils des parents responsables ? Le printemps, comment ça marche ? Mais qu'est-ce donc qu'un matelas épileptique ? Lors de l'atelier qui précède le concert, les enfants auront l'occasion de se familiariser avec quelques notions d'illustration musicale.

Dimanche 22 mars

La Marbrerie, 21, rue Alexis-Lepère. 10 h; tarifs: 13 €; lamarbrerie.fr; tél. 01 43 62 71 19.

L'autre

CAFÉ PHILO

Échanges autour des *Lettres persanes* de Montesquieu.

Dimanche 22 mars

Chez Ijdis, 2, place de la République. 10 h 45. Entrée libre.

Reflexio #5

CONFÉRENCE

« Les bourdons de la contestation ». Il est question de contrer les formes hégémoniques de domination verbale et institutionnelle.

Mardi 24 mars

Les Instants chavirés, 7, rue Richard-Lenoir. 18 h 30; entrée libre. Tél. 01 42 87 25 91; instantschavires.com

COURS, ATELIERS, STAGES

Fabriquons ensemble du « bee's wrap »

ANIMATION

Finis le papier d'aluminium, le film étirable... et jetable ! Simple tissu que nous allons enduire de cire d'abeille en la faisant fondre, le bee's wrap prend et conserve la forme voulue. À partir de 16 ans.

Samedi 14 mars

Maison du parc, parc Jean-Moulin - Les Guillauds. De 10 h 30 à 11 h 30 ou de 11 h 30 à 12 h 30; tarif: 15 €; inscription obligatoire: 06 76 81 36 72 ou contact@declic-ecologique.com

Kung fu wushu

STAGE D'INITIATION ENFANTS

Stage proposé par l'association Pied et poing libre. Venir avec une tenue de sport, basket et une bouteille d'eau.

Dimanche 15 mars

Gymnase Robespierre, 3, rue Paul-Éluard. De 9 h 30 à 10 h 30 pour les enfants de 6 et 7 ans et de 11 h à 12 h pour les enfants de 8 et 10 ans; gratuit; inscription: contact.arceao@gmail.com

Régime alimentaire des rapaces nocturnes

ANIMATION

Découvrez le régime alimentaire de la chouette effraie à travers un atelier de dissection de pelotes de réjection. Dès 6 ans.

Dimanche 15 mars

Maison du parc, parc Jean-Moulin - Les Guillauds. De 15 h à 17 h; entrée libre; inscription obligatoire; tél. 01 71 29 59 82 ou parcsinfo.seinesaintdenis.fr/-Le-calendrier-des-parcs-.html

À La Marbrerie



Lord Finesse

Vendredi 13 mars, à 20 h 30, après Joey le Soldat en première partie, une légende du rap made in Bronx sera sur la scène de La Marbrerie. Leader du collectif D.I.T.C., rappeur (*Return of the funky man*), et producteur (*Suicidal thoughts* pour Notorious B.I.G.), de plusieurs titres sur *Lifestylez ov da Poor and Dangerous* de Big L, pour KRS One, MC Lyte, Sadat X, Capone-N-Noreaga, Dr Dre... Un maître. Un mythe. Un must...

Brunch jeux d'écriture

ATELIER

Jouez avec les mots pour inventer des textes rigolos.

15 et 22 mars

Maison ouverte, 17, rue Hoche. De 11 h à 14 h; tarif: 10 € avec brunch participatif; réservation recommandée: 06 32 98 82 89 et anedunoyer.jeux.d.ecriture@gmail.com; jeuxdecriture.wordpress.com

Percussions africaines de Guinée

STAGE

Formé aux percussions (djembé et doums) par Ibrahima Sory Kouyaté, Ella Bangoura a travaillé en Guinée depuis tout petit auprès de son père, le maître percussionniste Mohamed Bangoura (Diable rouge).

Samedi 21 mars

Salle Gérard-Rinçon, 30, rue Ernest-Savart. De 15 h à 18 h,

SEMAINE D'ÉDUCATION ET D' ACTIONS CONTRE LE RACISME ET L'ANTISÉMITISME

Du 17 mars au 3 avril

Bandes dessinées et immigrations

EXPOSITION

Jusqu'au 26 mars

Collège Solveig-Anspach, 138, boulevard Chanzy.

Frontières

EXPOSITION

Quelques clés de compréhension, historiques et géographiques.

Jusqu'au 2 avril

Centre social Lounès-Matoub, 4, place de la République.

Chœur ouvert

PHOTOGRAPHIE

Portraits et témoignages d'habitants du Haut-Montreuil.

Du 16 mars au 6 avril

1, place Aimé-Césaire.

Monde tzigane

EXPOSITION

Image de la communauté tzigane en France, sa présence à Montreuil.

Du 17 mars au 9 avril

Cinéma Le Méléès, 12, place Jean-Jaurès. Vernissage le 17 mars à 20 h 45.

Écrire et chanter le vivre-ensemble

SOIRÉE

Organisée avec les résidents des foyers des travailleurs migrants, les écrivains publics bénévoles et des associations partenaires.

Vendredi 20 mars

Café La Pêche, 16, rue Pépin. 18 h.

Jaleh Chegeni

LECTURES

La poète iranienne lira ses textes et proposera une traduction en français.

Samedi 21 mars

Bibliothèque Éphémère, 12, place Jean-Jaurès. 15 h 30.

L'imprudence

RENCONTRE

L'auteur Loo Hui Phang fait le récit d'un voyage au Laos.

Samedi 21 mars

Bibliothèque Daniel-Renoult. 16 h. Tél. 01 48 54 77 17.

Carmen

THÉÂTRE

Une adaptation de l'opéra très gréco-rom contemporain.

Mercredi 25 mars

Théâtre de la Girandole, 4, rue Édouard-Vaillant. 15 h.

Step Afro Punch

DANSE

Vendredi 27 mars

1, place Aimé-Césaire, à partir de 17 h.

Nos différences, une richesse

SOIRÉE

Mardi 24 mars

La Marbrerie, 21, rue Alexis-Lepère. De 18 h à 22 h.

Village vivre ensemble à Montreuil

ANIMATIONS

Samedi 28 mars

Square Patriarche, 14, boulevard Rouget-de-Lisle. De 12 h à 19 h.



Colloghan met le social en peinture et en musique.

participation : 35 € ; inscription :  
06 14 38 81 110  
mal@club-internet.fr

### Libérez la voix de votre intuition

**STAGE**  
Cette formation s'adresse à toute personne désirent faire cette expérience d'ouverture et de connexion à son intuition.

21 et 22 mars et 8 et 9 avril  
L'Atelier, 24, rue Carnot. De 9 h 30 à 18 h. Tarifs : 210 € le week-end ; inscription au 06 63 72 25 23 ou isabellefontaine1972@yahoo.fr

### Danse et musique

**STAGE**  
« Danse et musique » est une rencontre entre mouvement instantané et musique en live, accessible à tous.

Samedi 28 mars  
Antenne Clos-Français,  
100, rue Hoche. 13 h 30 ; tarif : 35 € ;  
tél. 06 09 39 73 47 ;  
exploradanse@gmail.com

### Création couture éphémère

**ATELIER**  
Dans le cadre de la Journée européenne des métiers d'arts (Jema), Fatimata Sy propose un atelier collectif pour enfants autour de la mode et de la peinture décorative. De 5 à 12 ans.

Dimanche 5 avril  
La FabU, restaurant du cinéma  
Le Méliès à Montreuil, 12, place  
Jean-Jaurès. De 11 h à 12 h 30 ;  
atelier gratuit, sur inscription :  
fatimatasy-@hotmail.fr ou  
06 64 43 60 60.

### Écriture ludique JEUNE PUBLIC

**ATELIER**  
Atelier parents/enfants de  
8 à 12 ans.  
Dimanche 15 mars  
Librairie Des rires et des livres,  
24, rue de l'Église. De 15 h à 17 h. 7 €  
par participant. Réservation au  
06 32 98 82 89 ou annedunoyer.  
jeux.d.ecriture@gmail.com

### Cours de taille fruitière

**ANIMATION**  
Découvrez les différentes  
façons de tailler les arbres  
fruitiers en travaillant dans  
les jardins familiaux présents  
sur le parc. Dès 8 ans.

Samedi 21 mars  
Maison du parc, parc Jean-Moulin  
- Les Guillauds. De 14 h à 16 h ;  
entrée libre ; inscription obligatoire ;  
tél. 01 71 29 59 82 ou parcsinfo.  
seinesaintdenis.fr/-Le-calendrier-  
des-parcs-.html

### Fabriquer un tableau végétal

**ANIMATION**  
Réalisez une œuvre végétale  
et vivante que vous pourrez  
accrocher sur vos murs. Dès  
8 ans.

Samedi 21 mars  
Maison du parc, parc Jean-Moulin  
- Les Guillauds. De 15 h à 17 h ;  
entrée libre ; inscription obligatoire ;  
tél. 01 71 29 59 82 ou parcsinfo.  
seinesaintdenis.fr/-Le-calendrier-  
des-parcs-.html

# À l'affiche du Méliès

CINÉMA PUBLIC GEORGES-MÉLIÈS. 12, PLACE JEAN-JAURÈS. TÉL. 01 83 74 58 20

## ÉCRANS PHILOSOPHIQUES AU MÉLIÈS LE 19 MARS

### « LA RÈGLE DU JEU » DE JEAN RENOIR, PAR CHARLES BOBANT

**L**e marquis de la Chesnaye organise une partie de chasse sur son domaine de Sologne. Une pléiade

d'invités arrive au château, dont l'aviateur André Jurieu, héros national depuis sa traversée de l'Atlantique en vingt-trois

heures. Un exploit réalisé pour les beaux yeux de la marquise Christine La Chesnaye, en vain. Dans une société où nobles et domestiques sont soumis à la règle des conventions, Jurieu, par cet amour, bouleverse le jeu. *La Règle du jeu*, dans une version réélaborée dans les années 1960, est traditionnellement considéré par cinéastes et cinéphiles comme l'un des chefs-d'œuvre objectifs du cinéma, aux côtés de *Citizen Kane* ou de *La Nuit du chasseur*. La philosophie, avec les moyens qui sont les siens, peut aider à en saisir la raison. Une analyse d'une société « dansant sur un volcan » par le philosophe Charles Bobant. Jeudi 19 mars, 20 h 30. « Les Écrans philo » sont organisés en partenariat avec la Maison pop. ■



### FILM DE LA QUINZAINÉ

**JUMBO, de Zoé Wittock**

Jeanne, jeune femme timide, travaille comme gardienne de nuit dans un parc d'attraction. Elle vit une relation fusionnelle avec sa mère, l'extravertie Margarete. Alors qu'aucun homme n'arrive à trouver sa place au sein du duo que tout oppose, Jeanne développe d'étranges sentiments amoureux envers Jumbo, l'attraction phare du parc...

### ÉVÈNEMENTS

Mardi 17 mars, 20 h 30, avant-première, dans le cadre d'*Aux frontières du Méliès*, en présence de la réalisatrice Zoé Wittock, de l'actrice Noémie Merlant et du compositeur Thomas Roussel.  
Lundi 16 mars, 18 h 15, *Female Pleasure*, de Barbara Miller, suivi d'une rencontre avec le collectif des associations pour le droit des femmes.  
Lundi 16 mars, 20 h 30, *Toutes les vies de Kojin*, suivi d'une rencontre avec le réalisateur kurde Diako Yazdani et le producteur montreuillois du film, Raphaël Pillosio.  
Mardi 17 mars, 18 h 15, *Liberté*, de Tony Gatlif, suivi du vernissage de l'exposition « Histoires tsiganes ».  
Vendredi 20 mars, 20 h 30, *Murs de papiers*, de Olivier Cousin suivi d'une rencontre avec le réalisateur et la Cimade.  
Dimanche 22 mars, 17 h 30, avant-première d'*Adolescentes*, en présence du réalisateur Sébastien Lifshitz.

### Tarifs du cinéma Le Méliès

Plein tarif : 6 €. Tarif réduit : 5 €. - 26 ans : 4 €. Dernière séance du mardi : 3,5 €

## LE PROGRAMME DE LA QUINZAINÉ

### DU 11 AU 17 MARS

**UN FILS (VO)**, de M. M. Barsaoui : Mer.: 14 h 15, 20 h 45. Jeu.: 18 h 15, 20 h 45. Dim.: 11 h 15, 16 h. Lun.: 18 h 15. Mar.: 14 h, 18 h 30.  
**CHUT!**, d'A. Guillon et P. Worms : Mer.: 14 h 30. Ven.: 18 h 30. Dim.: 14 h 30. Mar.: 14 h.  
**DARK WATERS (VO)**, de T. Haynes : Mer.: 18 h 30. Jeu.: 20 h 15. Ven.: 14 h 10, 18 h 45. Sam.: 18 h 30. Dim, lun.: 20 h 30.  
**KONGO (VO)**, d'H. La Vapeur et C. Vaclav : Mer.: 21 h. Jeu.: 18 h 30. Ven.: 12 h 15, 21 h 15. Sam.: 14 h 30, 18 h 45. Dim.: 16 h 55, 20 h 45. Lun.: 14 h. Mar.: 18 h 30.  
**LA BONNE ÉPOUSE**, de M. Provost : Mer.: 14 h, 16 h 15, 20 h 45. Jeu.: 14 h, 18 h 15. Ven.: 12 h 15, 14 h 30, 20 h 45. Sam.: 14 h, 21 h. Dim.: 14 h 15, 16 h 30, 18 h 45. Lun.: 14 h. Mar.: 18 h, 20 h 45.  
**LA COMMUNION (VO - INTERDIT AUX MOINS DE 12 ANS)**, de J. Komasa : Mer.: 18 h 15. Jeu.: 20 h 15. Ven.: 12 h. Sam.: 18 h 30. Dim.: 18 h 15. Lun.: 21 h. Mar.: 18 h.  
**LA DANSE DU SERPENT (VO)**, de S. Quiros Ubeda : Mer.: 16 h 30. Jeu.: 14 h. Ven.: 16 h 15, 21 h. Sam.: 14 h 30. Dim.: 20 h 45. Lun.: 14 h.  
**LETTRE À FRANCO (VO)**, d'A. Amenabar : Mer.: 18 h 30. Jeu.: 20 h 30. Ven.: 18 h 15. Sam.: 18 h 45. Dim.: 21 h.  
**MINE DE RIEN**, de M. Mlekuz : Mer.:

14 h 15, 18 h 15. Jeu.: 20 h 30 + rencontre. Ven.: 12 h, 16 h. Sam.: 16 h 10, 20 h 45. Dim.: 13 h 45, 19 h. Lun.: 18 h 30. Mar.: 14 h.  
**MONOS (VO)**, d'A. Landes : Mer.: 16 h 30. Jeu.: 20 h 45. Ven.: 12 h 15, 18 h 30. Sam.: 16 h. Dim.: 14 h 15, 20 h 30. Lun.: 18 h. Mar.: 20 h 15.  
**QUEEN & SLIM (VO)**, de M. Matsoukas : Mer.: 20 h 30. Ven.: 18 h. Sam.: 18 h 05. Dim.: 21 h. Mar.: 20 h 30.  
**SI C'ÉTAIT DE L'AMOUR**, de P. Chiha : Mer.: 18 h 45. Jeu.: 20 h 45. Ven.: 14 h. Sam.: 20 h 30. Dim.: 11 h 15. Lun.: 20 h 45.  
**THE WRECKERS TETRALOGY - UN TRIP ROCK DE ROSTO**, de Rostov : Mer.: 18 h 45. Sam.: 20 h 30. Dim.: 18 h 45.  
**TROIS ÉTÉS (VO)**, de S. Kogut : Mer.: 14 h 30, 20 h 30. Jeu.: 18 h 30. Ven.: 14 h 30, 16 h 30, 21 h. Sam.: 14 h, 18 h 15. Dim.: 11 h, 16 h 30. Lun.: 21 h. Lun.: 18 h 15.  
**VIVARIUM (VO) + CM**, de L. Finnegan : Mer.: 16 h 15, 21 h. Jeu.: 18 h. Ven.: 12 h, 16 h 40, 21 h 15. Sam.: 16 h 20, 21 h. Dim.: 14 h, 18 h 25. Lun.: 18 h. Mar.: 20 h 45.  
**WHERE IS JIMMY HENDRIX? (VO)**, de M. Piperides : Mer.: 16 h 45. Jeu.: 14 h. Ven.: 16 h 15. Sam.: 16 h 45. Dim, lun.: 18 h 30. Mar.: 20 h 15.  
**WOMAN (VO) + CM**, d'A. Mikova et Y. A. Bertrand : Mer.: 16 h. Jeu.: 18 h. Ven.: 13 h 50, 20 h 45. Sam.: 14 h. Dim.: 11 h, 16 h 45. Lun.: 20 h 45.

**FEMALE PLEASURE (VO)**, de B. Miller : Lun.: 18 h 15 + rencontre.  
**TOUTES LES VIES DE KOJIN (VO)**, de D. Yazdani : Lun.: 20 h 30 + rencontre.  
**LIBERTÉ (VO)**, de T. Gatlif : Mar.: 18 h 15 + rencontre.  
**JUMBO**, de Z. Wittock : Mar.: 20 h 30 + rencontre.  
**LE PRINCE OUBLIÉ**, de M. Hazanavicius : Mer.: 14 h. Sam.: 14 h 15. Dim.: 16 h 15.  
**LES PETITS CONTES DE LA NUIT**, collectif : Ven.: 17 h. Dim.: 11 h 15, 15 h 40.  
**U**, de G. Solotareff et S. Ellissalde : Sam.: 16 h 45. Dim.: 14 h.

### DU 18 AU 24 MARS

**BE NATURAL**, l'histoire cachée d'Alice Guy-Blaché (VO), de P. B. Green : Mer.: 18 h 45. Jeu.: 20 h 30. Ven.: 14 h 10, 18 h 30. Dim.: 14 h, 20 h 15. Mar.: 18 h.  
**BENNI (VO)**, de N. Fingscheidt : Mer.: 16 h 10, 20 h 45. Jeu.: 14 h, 18 h 15. Ven.: 14 h, 20 h 45. Sam.: 14 h 10, 18 h 30. Dim.: 14 h, 20 h 30. Lun.: 18 h. Mar.: 20 h 30.  
**UN FILS (VO)**, de M. M. Barsaoui : Mer.: 18 h 30. Jeu.: 20 h 45. Ven.: 14 h 15, 18 h 30. Sam.: 16 h 15. Dim.: 14 h, 21 h. Lun.: 18 h 30. Mar.: 20 h 45.  
**CANCION SIN NOMBRE (VO)**, de M. Leon : Mer.: 14 h 30, 21 h. Jeu.: 14 h. Ven.: 12 h 15, 18 h 45. Sam.: 14 h 30. Dim.: 11 h, 16 h 15. Lun.: 21 h. Mar.: 14 h.

**FEMALE PLEASURE (VO)**, de B. Miller : Ven.: 18 h 30. Sam.: 19 h. Dim.: 14 h 15.  
**JUMBO**, de Z. Wittock : Mer.: 14 h, 18 h 30, 20 h 45. Jeu.: 21 h. Ven.: 12 h, 16 h 30. Sam.: 16 h 30. Dim.: 11 h 15, 18 h 30. Lun.: 20 h 30. Mar.: 18 h 15.  
**KONGO (VO)**, d'H. La Vapeur et C. Vaclav : Mer.: 21 h. Jeu.: 18 h 30. Ven.: 12 h 15, 18 h 45. Sam.: 18 h 45. Dim.: 20 h 45. Mar.: 21 h.  
**LA BONNE ÉPOUSE**, de M. Provost : Mer.: 14 h 15, 18 h 45. Jeu.: 14 h. Ven.: 14 h, 16 h 15, 21 h. Sam.: 16 h 15, 20 h 45. Dim.: 13 h 45, 18 h 15. Lun.: 18 h 15, 20 h 45. Mar.: 18 h 30.  
**LA DANSE DU SERPENT (VO)**, de S. Quiros Ubeda : Mer.: 16 h 30. Ven.: 14 h 15. Sam.: 16 h 30. Dim.: 11 h 15, 13 h 45. Lun.: 21 h.  
**LUCIERNAGAS (VO)**, de B. Khoshnoudi : Jeu.: 18 h 30. Sam.: 18 h 15. Dim.: 21 h.  
**LES MISÉRABLES**, de L. Ly : Mar.: 18 h 30.  
**MURS DE PAPIERS**, d'O. Cousin : Ven.: 20 h 30 + rencontre.  
**PETIT PAYS**, d'E. Barbier : Mer.: 14 h, 16 h 15, 20 h 30. Jeu.: 18 h 15. Ven.: 12 h, 16 h 15, 20 h 30. Sam.: 14 h, 18 h 30, 20 h 45. Dim.: 11 h, 16 h, 18 h 30. Lun.: 20 h 30. Mar.: 14 h, 18 h 15.  
**PINOCCHIO (VO-VF)**, de M. Garrone : Mer.: 14 h 15 (VF), 18 h (VO), 20 h 30

(VO). Jeu.: 18 h (VO), 20 h 45 (VO). Ven.: 12 h (VO), 14 h 30 (VO), 18 h 15 (VO), 20 h 45 (VO). Sam.: 14 h 15 (VF), 18 h (VO), 20 h 30 (VO). Dim.: 11 h (VF), 14 h 15 (VF), 18 h (VO), 20 h 30 (VO). Lun.: 18 h (VO), 20 h 45 (VO). Mar.: 14 h (VO), 18 h (VO), 20 h 30 (VO).  
**TOUTES LES VIES DE KOJIN (VO)**, de D. Yazdani : Ven.: 18 h 15. Sam.: 21 h. Dim.: 16 h 30.  
**TROIS ÉTÉS (VO)**, de S. Kogut : Mer.: 14 h 30, 18 h 15. Jeu.: 21 h. Ven.: 12 h 15, 16 h. Sam.: 14 h 30. Dim.: 15 h 30. Lun.: 18 h 30. Mar.: 20 h 45.  
**VIVARIUM (VO) + CM**, de L. Finnegan : Mer.: 16 h 45. Jeu.: 18 h. Ven.: 16 h 45, 21 h. Sam.: 21 h. Dim.: 20 h 45. Lun.: 18 h 15. Mar.: 20 h 30.  
**LA RÈGLE DU JEU**, de J. Renoir : Jeu.: 20 h 30 Écrans philos.  
**CONJURING**, les dossiers Warren (VO - Interdit aux moins de 12 ans), de J. Wan : Sam.: 20 h 30 + rencontre.  
**ADOLESCENTES**, de S. Lifshitz : Dim.: 17 h 30 + rencontre.  
**LES PETITS CONTES DE LA NUIT**, collectif : Mer.: 16 h 45. Ven.: 17 h. Sam, Dim.: 16 h 45.  
**LE PRINCE OUBLIÉ**, de M. Hazanavicius : Mer.: 16 h 30. Sam.: 14 h 15 Ciné Ma Différence. Dim.: 11 h 15, 16 h.



Retrouvez tout le programme  
du cinéma Méliès en détail sur :

[www.montreuil.fr/cinema](http://www.montreuil.fr/cinema)

## LA POÉSIE PREND MONTREUIL DANS SES BRAS

Montreuil s'empare de la poésie pendant tout le mois de mars, à l'occasion du 22<sup>e</sup> Printemps des poètes. Pour réenchanter le quotidien des habitants et poétiser la ville, la bibliothèque vous offre un programme à la fois familial, ludique, rythmé et inspiré.

Peut-être possédez-vous naturellement l'art de vous exprimer, d'évoquer, de suggérer par des images ou des sons harmonieux vos émotions et votre sensibilité, votre engagement. Peut-être vous sentez-vous poète dans l'âme sans oser le revendiquer.

Ce mois de mars se fera l'écho de votre prose ou de vos rimes, grâce à la bibliothèque de Montreuil, qui, chaque printemps, offre aux habitants de quoi s'envoler vers le surréaliste, l'épique, le lyrique ou même le satirique... Autant de formes poétiques enchantées dans un programme envoûtant. « Nous allons, pour la cinquième année, inviter



Pour la cinquième année, des poètes bilingues sont invités.

des poètes bilingues, un axe d'approche qui nous tient à cœur à Montreuil », annonce Mélissa Kabile, coordinatrice de cet événement. « Jaleh Chegeni, poétesse iranienne, lira ses textes dans sa langue natale et en français. Ses recueils, comme *Le Silence est un poème*, ont été favorablement accueillis en Europe et au Canada. »

### MACHINE À POÈMES POUR PETITS ET GRANDS

Vous pourrez ainsi rencontrer, notamment, le poète montreuillois Pascal Boulanger ; assister dans « L'heure des tout-petits » à une spéciale poésie ; participer à des déambulations, des ateliers d'écriture et de haïkus ; visiter une « Petite fabrique de poésie » avec le poète Olivier

Demigné, au hasard des rues de la ville, à partir de ses *Poèmes arrondis* ; vous frotter à une « Machine à poèmes » pour petits et grands (qui fonctionne comme un distributeur de bonbons) ; assister à une masterclass de poésie pour apprendre l'art de la diction avec le Montreuillois Illich L'Hénoret, de la compagnie des Anges... « Le Printemps des poètes est un rendez-vous très attendu par les lecteurs, complète Mélissa Kabile, bibliothécaire et montreuilloise. Il va fleurir dans les bibliothèques Paul-Éluard, Colonel-Fabien, Daniel-Renoult, la bibliothèque éphémère de la place Jean-Jaurès et au café-restaurant Les Pianos, qui va accueillir une exposition d'enfants apprenant le français. » Une volonté affirmée de la bibliothèque d'éveiller les publics enfants, ados et adultes à toutes les formes artistiques et littéraires, y compris à la poésie, qui ne cesse de se renouveler. D'ailleurs, de nouveaux poèmes vont s'écrire en ce mois de mars, grâce aux Montreuillois qui « entreront en écriture »... ■

**SAVOIR PLUS :** programme complet sur [bibliotheque-montreuil.fr](http://bibliotheque-montreuil.fr)

### Festival Sonic Protest 2020



Le groupe indonésien Senyawa, c'est un volcan de métal au milieu d'un océan de traditions passées à la moulinette. Après eux, les joyeux lurons français de Bonne humeur provisoire, avec leur rock saucisse, et la folk pop psychédélique et champêtre des Finlandais Black trumpets.

Vendredi 20 mars, à partir de 20 h, La Marbrerie, 21, rue Alexis-Lepère. Entrée : 22 €, 14 € et 12 €. Ouverture des portes et de la cantine à 19 h. La clôture du festival, elle, aura lieu au Théâtre Berthelot-Jean - Guerrin, avec Mike Cooper, Will Guthrie et l'ensemble Nist-Nah, dimanche 22 mars à 18 h, Une soirée de haut vol expérimental ! [sonicprotest.com](http://sonicprotest.com)

## « L'Homme de plein vent » de Pierre Meunier au NTDM

Pierre Meunier, écrivain, acteur, metteur en scène et réalisateur, livre une création au croisement du comique burlesque et de la métaphysique, nous encourageant à remonter nos manches pour nous « extirper de tout ce qui nous rabaisse, nous cloue au sol, nous étouffe ». Devant ce spectacle réjouissant et salutaire, nous prenons part à son combat comico-tragique contre ses machines, poulies, cordes, barres horizontales et contrepoids, sur lesquels se hissent deux solides gaillards, Pierre Meunier et Hervé Pierre (sociétaire de la Comédie-Française). Au-dessus du



Échapper à la pesanteur du monde.

plancher des vaches, révoltés par la dictature de la pensée terre-à-terre, ils sont prêts pour un nouvel envol. « Joignant le geste à la parole, ils sont plus déterminés que jamais à ne pas lâcher le morceau contre la pesanteur du monde. » Une rencontre avec l'équipe aura lieu le 27 mars à l'issue de la représentation, avec un débat organisé par l'association la Cause freudienne. ■

**SAVOIR PLUS :** du 18 mars au 9 avril, Nouveau Théâtre de Montreuil, salle Jean-Pierre-Vernant, 10, place Jean-Jaurès. Tél. 01 48 70 48 90. Le 28 mars à 18 h, audiodescription. Entrée 8 € et 14 € pour les Montreuillois. [nouveau-theatre-montreuil.com](http://nouveau-theatre-montreuil.com)

TÊTE DE L'ART



VERONIQUE GUILLEN

### ERIKEL

## Auteur-compositeur-interprète, mais aussi karatéka, pédagogue et citoyen

Une voix qui porte, un corps athlétique, l'auteur-compositeur-interprète Erikel se prépare à la scène avec la même passion que lorsqu'il s'implique dans le club de karaté montreuillois IKCM. Rigueur, discipline et travail guident Erikel, convaincu qu'un artiste doit être polyvalent. Le karaté lui apporte confiance, souffle, concentration, et permet d'évacuer le stress, ce qui le rend précieux pour la scénique. Erikel cite Brassens : « Sans le travail, le talent est une sale manie. » Et partage son temps entre ses spectacles en duo avec Ludo Cabosse et son prochain album solo (sortie en octobre prochain). La coécriture ? Il dit que c'est Claude Lemesle (1) qui lui a appris qu'à plusieurs on est plus forts. Il se consacre aussi au groupe vocal qu'il anime à l'hôpital psychiatrique de jour Agora,

aux enfants des centres de loisirs de la ville, qu'il initie à la création d'une chanson. Il a prévu une séance de répétition de son concert Tant d'aime, le 21 mars au Café La Pêche – où il sera en résidence –, en présence de deux classes de collégiens de Jean-Jaurès. Il revisitera avec Ludo Cabosse les chansons d'amour du répertoire français. « On en a besoin en ce moment », sourit-il. Les histoires d'amour de Gainsbourg, Bashung, Souchon, Catherine Ringer... ■

(1) Claude Lemesle est l'auteur d'un grand nombre de chansons françaises.

**SAVOIR PLUS :** samedi 21 mars, 20 h 30, *Tant d'aime, chansons d'amour emblématiques du répertoire français*, Café La Pêche, 16, rue Pépin. Tél. 01 71 86 28 99. Entrée : gratuit pour les moins de 18 ans ; 8 € pour les Montreuillois. [lapechecafe.com](http://lapechecafe.com)



## Christine and the Queens choisit Montreuil et La Marbrerie pour dévoiler au public son nouvel opus : « La Vita nuova »



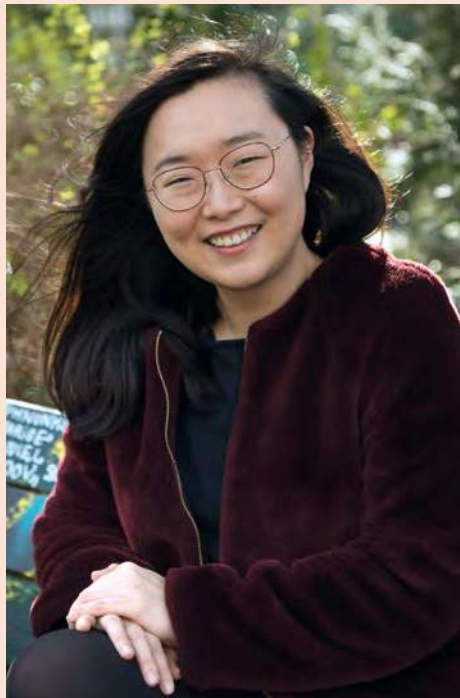
HERVE BOUTET

Depuis qu'elle diffuse sa *Chaleur humaine*, nom de son premier album, Christine and the Queens est devenue l'une des icônes électro-pop de la musique française. Pour cet album, disque de diamant, celle dont le pseudonyme vient de ses copines drag queens du cabaret Madame Jojo's de Londres décroche notamment deux récompenses aux Victoires de la musique 2015, dont celle de l'artiste interprète féminine de l'année. En 2018, son deuxième opus, *Chris*, est disque de platine et élu album de l'année par le quotidien britannique *The Guardian*. Son premier single est distingué comme chanson de l'année par le magazine américain *Time*. Si l'artiste de 31 ans a su s'imposer à l'international et séduire Madonna, c'est pour La Marbrerie de Montreuil qu'elle a eu un coup de cœur ! Le 28 février, lors d'une grande soirée club gratuite lancée sur les réseaux sociaux, elle y dévoilait son dernier opus mystère : *La Vita nuova*. ■

## Hors limites : 128 écrivains et artistes pour faire vivre le festival de littérature contemporaine à Montreuil et dans le 9.3

Quinze jours de festivités, dans tout le département, pour célébrer la vitalité de la littérature contemporaine, avec le 11<sup>e</sup> festival Hors limites de l'association des bibliothèques en Seine-Saint-Denis. Performances, spectacles, rencontres, projections, ateliers, lectures musicales...

Pour Hélène Gaudy, écrivaine montreuilloise, le festival Hors limites, qu'elle adore et qui se déroule dans un département qu'elle connaît bien, « offre une programmation complète à la fois exigeante et accessible à tous, avec des formes inventives : lectures musicales, spectacles... On peut y aller en famille. » Cette autrice, en lice pour le dernier Goncourt – pour son roman *Un monde sans rivage* –, anime des ateliers d'écriture depuis dix ans dans toute la France et grappille du temps dans le train pour ses nouveaux projets, se nourrissant de ses liens « avec les habitants et le territoire », alors qu'elle a passé un an au collège Lenainde-Tillemont. Une démarche partagée par Kei Lam, autrice-illustratrice de BD (elle signe l'affiche du festival) qui, en résidence en ce moment au lycée Jean-Jaurès, travaille avec les jeunes sur « l'autobiographie, l'émigration, la banlieue, l'adolescence, la double culture ».



VERONIQUE GUILLEN

Parmi les 128 auteurs et artistes invités du festival Hors limites, deux Montreuilloises : l'autrice-illustratrice Kei Lam (à gauche) et l'autrice Hélène Gaudy.

### 128 ÉCRIVAINS ET ARTISTES INVITÉS

Cette Montreuilloise, ex-ingénieure en aménagement urbain, fera, comme Hélène Gaudy, partie des 128 écrivains et artistes invités à ce grand rendez-vous littéraire qui fait entendre les auteurs connectés au monde et aux réflexions collectives aux publics de Seine-Saint-Denis. Vous serez portés par ce temps fort unique en Île-de-France, mêlant musique, cinéma, spectacle vivant, arts visuels et



VERONIQUE GUILLEN

littérature, par ces rencontres privilégiées à Montreuil, dans les bibliothèques, les librairies, au cinéma Le Méliès, à la salle Franklin, au théâtre de la Girandole. À travers un dialogue avec les auteurs, vous entrerez dans l'imaginaire de ceux qui consacrent leur vie à l'écriture, et qui, avec Victor Hugo, pourraient dire : « Je voue mon esprit à contempler le monde et à étudier le mystère. Je passe ma vie entre un point d'admiration et un point d'interrogation. » ■

### PROGRAMME

En partenariat avec la bibliothèque de Montreuil et entièrement gratuit :

Le 21 mars, de 14 h à 20 h :

parcours littéraire d'une demi-journée à travers la Seine-Saint-Denis avec l'écrivain et dramaturge Laurent Mauvignier.

À 11 h, bibliothèque Colonel-Fabien, rencontre avec Valentine Goby pour son livre *Murène*, paru chez Actes Sud.

À 16 h, bibliothèque Daniel-Renoult, rencontre avec Loo Hul Phang, pour son livre *L'Imprudence*, publié chez Actes Sud.

À 19 h, théâtre de la Girandole, rencontre avec le dramaturge Laurent Mauvignier et la dramaturge Charlotte Farcet ; suivie d'une lecture du comédien, metteur en scène et auteur Laurent Cazanave.

Le 25 mars, 19 h, librairie Zeugma, rencontre avec l'écrivaine Nassira El Moaddem pour son livre *Les Filles de Romorantin*, publié chez L'Iconoclaste.

Le 26 mars, 19 h, la Maison ouverte, « Relire un classique » : redécouvrir Jean Giono, avec Emmanuelle Lambert, lauréate du prix Femina pour son essai *Giono, furioso*.

Suite du programme jusqu'au 4 avril, adresses et détails sur : hors-limites.fr ; Facebook : Festival Hors limites ; Instagram : @festival\_hors\_limites et bibliotheques93.fr

**Des arbres place Colette-Lepage**



Dix-huit arbres ont été plantés début mars sur la nouvelle place Colette-Lepage, dans la ZAC Boissière – Acacia, en bordure du boulevard de la Boissière. Désormais ouverte à la circulation piétonne, la place est également équipée de diverses assises, pour les riverains et les promeneurs. À noter que l'escalier patrimonial (d'un ancien réservoir d'eau), au fond de la place, est en cours de restauration.

**Bénévoles à Récolte urbaine**

Récolte urbaine propose un temps d'échange et d'information sur les activités de l'association, vendredi 27 mars, de 18 h à 20 h. En mode « auberge espagnole » : chacun apporte quelque chose à partager. 2, rue de la Montagne-Pierreuse.

**Jeux intergénérationnels**

Le centre social SFM Montreuil propose un après-midi de jeux « intergénérationnel », en partenariat avec la ludothèque Ludoléo, mercredi 18 mars, de 14 h à 16 h. Tous les âges sont attendus ! 1, avenue du Président-Salvador-Allende.

**Passerelle de mémoire**

L'association Passerelle de mémoire propose une rencontre intergénérationnelle autour de la mémoire du quartier, dimanche 15 mars, à partir de 14 h30, au café associatif Le Fait-tout. 166, rue Édouard-Branly.

Pour nous transmettre des informations relatives à votre quartier, contactez : [jfmonthel@montreuil.fr](mailto:jfmonthel@montreuil.fr)

**PERMANENCE DES ÉLUS** : page 29.

**COMPOST** : place Jules-Verne, le mercredi après-midi.

**DATES DE L'ENLÈVEMENT DES ENCOMBRANTS** : voir plan page 12.



GILLES DELBOS

**COUP DE CHAPEAU**

à **Rajie Sithamparapillai**  
Secrétaire du centre social SFM, Rajie est aussi connue pour ses compétences en tamoul. Originaire du Sri Lanka et arrivée en France à l'âge de 15 ans, elle a suivi une formation en comptabilité avant d'être recrutée comme traductrice en 2014. « Il y avait un vrai besoin : des centaines de familles tamoules vivent à Montreuil, raconte-t-elle. Mais j'accompagne aussi des personnes qui viennent de communes voisines. » Une mission « de cœur » pour Rajie, maman de trois enfants nés à Montreuil.

**INITIATIVE. Une serre qui produira de manière vertueuse des légumes pour les ateliers de cuisine**

L'association Récolte urbaine lance un chantier participatif pour la construction d'une serre. À l'intérieur de son bâtiment en terre, la cuisine sera bientôt prête pour les ateliers de cuisine, bio et participatifs.

Avec le printemps, c'est le retour des chantiers participatifs au jardin de Récolte urbaine (RU), rue de la Montagne-Pierreuse. Cette année, l'équipe s'attellera à la construction d'une serre, à partir du 16 mars. D'une superficie de 20 mètres carrés, elle viendra s'accoler au bâtiment de l'association, en terre et chaux (et lui-même fabriqué au cours de chantiers participatifs). Comme pour chaque chantier, RU a fait appel à des professionnels. Un collectif de menuisiers d'Aubervilliers, L'Atelier 15-17, a ainsi



D.R.

Pour les parois, l'association Récoltes urbaines utilise des fenêtres de l'école Nanteuil, récupérées lorsqu'elles ont été changées.

été sollicité et encadrera les bénévoles. La serre sera bâtie à partir de matériaux de récupération, comme la plupart des aménagements de RU, dans un souci de lutte contre le gaspillage. Pour les parois, l'association a par exemple récupéré les fenêtres de l'école Nanteuil, qui ont été changées l'été dernier.

**BIENTÔT UNE CUISINE**

Sous cette grande verrière, exposée au sud, RU cultivera des plants de légumes qui se développeront ensuite dans la dizaine de bacs installés dans le jardin. « L'idée est de produire de manière vertueuse nos légumes pour nos ateliers de cuisine », raconte Paul, bénévole et cuisinier à Récolte urbaine. La

cuisine devrait également être bientôt opérationnelle. Ce sont les mêmes menuisiers d'Aubervilliers qui en ont finalisé les aménagements, avec les bénévoles de RU : plan de travail, étagères, îlots sur roulettes adaptés aux enfants et aux personnes à mobilité réduite, etc. Tout en matériaux de récupération, bien sûr. « Nous avons néanmoins investi dans une plonge et une gazinière neuves », précise Antoine, bénévole de RU. Les volontaires du chantier de la serre s'en régaleront. Et avec eux, bientôt, tous les enfants du quartier, avec qui RU organise régulièrement des ateliers cuisine. Avec les légumes frais et « bio » que l'association récupère chaque semaine auprès de ses partenaires, de Montreuil ou Rungis. ■

**À SAVOIR**

Pour toute information : [recolteurbaine@gmail.com](mailto:recolteurbaine@gmail.com)

**Les CP de la Boissière s'initient aux métiers d'art**

Les 24 élèves de CP de Sandrine Boudjema et Karine Jankelic feront partie du jury de la 12<sup>e</sup> édition du Festival international du film sur les métiers d'art (Fifma). Avec cinq autres classes de Montreuil, ils éliront leur film préféré, le 23 avril, au Méliès, parmi une petite dizaine de courts-métrages. Ils formeront un jury averti. Depuis le début de l'année, les enfants s'initient aux métiers d'art, dans le cadre du Fifma des écoles, co-organisé par Est Ensemble.

Ils ont rencontré deux artistes montreuilloises, dans leur atelier : la céramiste Fabienne Gilles et la sculptrice Wabé. En classe, le 3 mars, ils ont créé des bijoux en porcelaine froide, en compagnie de la créatrice Aurélie Lejeune, de Pantin. D'ici la fin du mois, les deux classes se rendront au Centre Tignous, rue de Paris, pour visiter l'exposition « Version originale 2 », qui rassemble neuf créateurs originaux. De quoi susciter des vocations. ■ Pour en savoir plus : [fifma.com](http://fifma.com)



VERONIQUE GUILLEN

Avec la créatrice Aurélie Lejeune, réalisation de bijoux en porcelaine.



VERONIQUE GUILLEN

**COUP DE CHAPEAU**

**à Camille Gaudry**  
Nouvelle responsable de l'antenne de vie de quartier depuis un mois et demi, Camille Gaudry a à cœur d'employer son expérience du territoire de la Seine-Saint-Denis pour répondre aux besoins des habitants du Bas-Montreuil. « Ma venue a été motivée par ce quartier très mixte et la perspective de travailler en co-construction avec tous les habitants, sans oublier ceux qui sont en grande précarité. » Pour cela, elle ne se départit ni de son sourire ni du dynamisme qui la fait venir au travail en vélo.

**Bridge à Jean-Lurçat**



GILLES DELBOS

L'association ACDD Condorcet vous accueille tous les mardis de 14 h à 18 h pour des parties libres de bridge tous niveaux. Ambiance sympathique et familiale assurée. Centre Jean-Lurçat, place du Marché. Tél. 07 66 19 86 91/06 52 72 64 36 ou b.labes@numericable.com

**ÉMERVEILLEMENT. Les maternelles de l'école Marceau découvrent l'art au Centre Georges-Pompidou**

Une trentaine d'élèves de grande section ont réalisé une visite inédite du Centre Georges-Pompidou grâce à un partenariat entre la Ville et le musée. À l'issue de ce cycle, une visite en famille est prévue.



VERONIQUE GUILLEN

Surprise : les enfants découvrent qu'on peut tremper son corps dans la peinture et se rouler sur la toile pour fabriquer une œuvre.

Aujourd'hui, ils sont partis à la recherche d'un arbre bleu. Ils ont découvert grâce à Robert Delaunay l'existence d'un manège de cochons, et grâce à Yves Klein qu'on pouvait tremper son corps dans la peinture pour fabriquer une œuvre d'art en se roulant sur la toile. Cette matinée pluvieuse de mars demeurera définitivement pleine d'enchantement pour une trentaine d'élèves de grande section de l'école Marceau qui, cette année, ont bénéficié, comme 11 autres classes de maternelle montereilloises, du partenariat

de la Ville avec le Centre national d'art et de culture Georges-Pompidou.

**INTERACTION AVEC DES ŒUVRES**

Une matinée riche en interprétations qui a suscité des histoires à raconter et de l'interaction avec des œuvres. La

visite de l'exposition permanente du Musée national d'art moderne avait été, quelque temps auparavant, précédée par celle de l'exposition de Françoise Pérovitch, qui permet d'appréhender le « grand » et le « petit » de façon ludique. Expérience prolongée par la visite en classe de Gabriela,

l'intervenante du musée. Le cycle s'achèvera par une visite en famille durant laquelle ce seront les enfants qui se feront guides pour parler des œuvres à leurs proches. « Pour nous, c'est important de montrer aux enfants que tout le monde peut aller au musée. Le musée fait partie de la classe », raconte Maya Heuzé, professeure à l'école Marceau. « Les enfants sont dans la découverte des gestes graphiques, grâce auxquels ils développent aussi le langage. Cette proximité avec le musée donne du sens au quotidien de la classe car la classe maternelle est un lieu d'expérimentations », poursuit sa collègue Juliette Verjez-Honta. Expérience concluante pour Elyne, 5 ans, qui a décidé de devenir artiste et attend avec impatience de dessiner toutes les idées qu'elle a eues en découvrant les œuvres du musée. ■

**« Chère Catherine » donne du sens à votre habitat**

Acteurs de leurs futurs logements, sept ménages ont été tirés au sort pour initier le premier projet d'habitat participatif soutenu par la Ville, la Soreqa et Est Ensemble. Pour les accompagner dans cette volonté d'habiter en commun et porter des valeurs proches du quartier, ils ont choisi l'opérateur CPA-CPS. « On voulait donner du sens à notre habitat », explique Caroline Taiani, une future habitante. Situé dans la rue Catherine-Puig, le projet a été baptisé « Chère Catherine ». ■



VERONIQUE GUILLEN

Des représentants de cinq des sept ménages tirés au sort pour initier ce projet d'habitat participatif.

**8**

**C'est le nombre de crèches, multi-accueils, jardin d'enfants, relais petite enfance ou maison d'assistantes maternelles dans le Bas-Montreuil**

**Jardin partagé à Virginia-Woolf**

Actuellement en travaux, le nouveau square Virginia-Woolf (à l'angle des rues Simone de Beauvoir et Carole Fredericks) comprendra également un espace jardin partagé géré par l'association « Gens du Jardin ». Ouverture du square et du jardin partagé prévue pour les vacances d'avril 2020. Si vous souhaitez participer, inscrivez vous par mail : assodujardin@gmail.com ou suivez le projet sur : jardindemontreuil.blogspot.com

**Don de sang**

Venez faire don de votre sang. En une heure, on sauve trois vies. Dimanche 29 mars de 10 h 30 à 15 h 30, Élan sportif, 21, rue Émile-Zola. Plus d'informations sur l'Établissement français du sang : dondesang.efs.sante.fr

Pour nous transmettre des informations relatives à votre quartier, contactez : [christine.chalier@montreuil.fr](mailto:christine.chalier@montreuil.fr)

**PERMANENCE DES ÉLUS** : page 29.

**COMPOST** : Place de la République, le mercredi de 12 h à 13 h et le samedi de 11 h à 13 h.

**DATES DE L'ENLÈVEMENT DES ENCOMBRANTS** : voir plan page 12.

# AU MENU DU MIDI, À MONTREUIL, IL Y A PISCINE ET SPORT EN SALLE !

Recharger les batteries, se changer les idées et s'entretenir : la pratique d'une activité sportive durant la pause-déjeuner présente beaucoup de bénéfices. Ces adeptes des salles, gymnases et autres piscines de la ville expliquent les raisons qui les incitent à privilégier cet horaire.

Il est midi pile. L'heure pour Miguel, 46 ans, de troquer son costume deux pièces contre un short et une paire de baskets. Depuis deux ans, cet architecte informatique qui officie chez BNP Paribas à Montreuil entretient son corps et sa santé au CrossFit Wonders, rue Marcel-Sembat. « J'y vais tous les jours de 12 h 15 à 13 h 15, sauf réunion importante de dernière minute, car j'adore le cours que propose Salim [Mokrani, qui a ouvert cette salle de conditionnement physique il y a 5 ans], raconte le cadre. Les exercices sont réalisés en fonction de nos capacités individuelles. Le coach ne nous met jamais la pression. » Auparavant, Miguel ne pratiquait aucune activité physique. « Il fallait que je me reprenne en main, ajoute-t-il. Je fais un métier sédentaire et suis soumis au stress. Aujourd'hui, je me sens bien mieux, je suis apaisé et cela a un impact sur mon travail et ma relation aux autres. » Alicia, 35 ans et comédienne de son état, fréquente aussi avec



VERONIQUE GUILLEN



JEAN-LUC TABUTEAU



GILLES DELBOS



GILLES DELBOS

Employés de banque, architectes informatiques, comédiens, photographes... le midi, ils font du sport.

assiduité le CrossFit Wonders. Actuellement, ses matinées sont particulièrement chargées : elle court les castings, s'adonne à l'écriture d'un scénario et fait du montage. « Le midi, j'ai besoin de me défouler et de m'aérer l'esprit, confie-t-elle. Le sport permet d'éliminer toute la fatigue engrangée en première partie de journée. Du coup, l'après-midi, je suis d'attaque ! »

## DURANT LA PAUSE-DÉJEUNER, LE TRAVAILLEUR FAIT CE QU'IL VEUT

Tous les midis ou presque, Magali, 43 ans, conseillère à l'agence CIC de la Croix-de-Chavaux, nage au stade nautique Maurice-Thorez. Pour elle, le

temps est compté. « Je reste dans le bassin 30 minutes, pas une de plus, car après il me reste après 15 minutes pour déjeuner, dit-elle. Je mange sur le pouce une salade ou une soupe, cela me convient. De toute façon, par rapport à ma vie de famille (divorcée, deux enfants) et mon emploi du temps, cette pause est la meilleure pour faire du sport. En plus, le cadre (vestiaires et bassin refaits à neuf) et le personnel sont très agréables. » Frédérique, photographe de 51 ans, abonde dans le même sens. « Ce créneau horaire est d'autant plus intéressant qu'il s'adresse à tout le monde, fait-elle remarquer. Durant la pause-déjeuner, le travailleur est libre, il fait ce qu'il veut. Le matin ou le soir, en revanche,

c'est plus compliqué. » Cette Montreuilloise enchaîne les longueurs (brasse et dos crawlé) « au moins trois fois par semaine » depuis 18 ans. Pour elle, « l'autre avantage, est le prix d'accès à la piscine : 2 € pour les habitants d'Est Ensemble, qui dit mieux ? » Entre midi et deux, le centre sportif Arthur-Ashe bat son plein. Pour Abdoulaye, 44 ans, gérant d'une société de sécurité, la pause-déjeuner s'apparente plutôt à une « pause sport ». « Quand les collègues mangent, moi je tape la balle. À cette heure-ci, il y a beaucoup de courts de tennis disponibles et personne pour venir me déranger. C'est mon temps à moi, il est précieux. » ■ Grégoire Remund

## Deux Montreuillois sur le podium



LAURENT PALET

Dimanche 8 mars, Sylvain Chaumelle (au premier plan sur la photo) et Rayan Bekhaled (au fond), tous deux du CAM 93, ont respectivement pris les 1<sup>er</sup> et 2<sup>e</sup> places de la 16<sup>e</sup> édition des 10 km du Neuf - Lions Paris 9 Run, course solidaire qui se déroulait à travers le 9<sup>e</sup> arrondissement de Paris.

## En water-polo, les Bleues dominées par l'Italie

Le 25 février, au stade nautique Maurice-Thorez, l'équipe de France féminine s'est inclinée face à l'Italie (8-13) à l'occasion d'un match de Ligue mondiale.

## Les 4 fantastiques du CA Montreuil

Aicha Diaby, Kellhyn-Aissato Fall, Eva Sy et Leina Kenzoua composaient l'équipe cadette du CA Montreuil qui a décroché l'argent au relais 4 x 200 m lors des championnats de France cadets et juniors en salle à Miramas, les 22 et 23 février.



PROFIL

## FRÉDÉRIC TOITOT DIT « LOUISOU » Rugby : des filles plus à l'écoute et plus impliquées que les garçons

Au Rugby Club Montreuillois (RCM), tout le monde l'appelle « Louisou ». « C'était le surnom de l'ancien international du XV de France Louis Armary, qui jouait au poste d'avant, comme moi, et avec lequel je partageais quelques caractéristiques », raconte celui qui se nomme dans le civil Frédéric Toitot. Ses premiers pas au club, qui fête cette année ses 50 ans, Louisou les fait en 1988. Il a alors 16 ans. « Le cuisinier du lycée Eugénie-Cotton (à Montreuil), où j'étais scolarisé à l'époque, était aussi dirigeant au RCM. Il m'a dit : "T'as une bonne carrure, viens faire quelques passes avec nous." J'y suis allé et, depuis, je n'ai jamais quitté le club. » À une exception près : entre 1992 et 1994, le talonneur est parti jouer à Narbonne, qui évolue dans l'élite à l'époque, « une proposition difficilement refusable ». On pourrait ajouter son

GILLES DELBOS

court passage en tant qu'entraîneur de Vincennes il y a deux saisons, mais cela ne compte pas vraiment : Louisou continuait en parallèle à coacher les filles du RCM. Car ce titi montreuillois (il est né et a quasiment toujours vécu à Montreuil), après avoir été à la tête de toutes les équipes du club (des benjamins aux seniors), a pris les commandes de la section féminine quand celle-ci a été lancée, en 2016. « Au départ, j'étais plutôt sceptique, j'avais un certain nombre d'idées reçues sur le rugby féminin mais à l'arrivée, ce projet est un succès. Les filles sont même plus à l'écoute et impliquées que les garçons », admet celui qui a raccroché en tant que joueur il y a seulement trois ans pour se consacrer uniquement à sa mission d'entraîneur. Humblement, il conclut : « Je ne fais que transmettre ce qu'on m'a transmis. Rien d'autre. » ■ G.R.

# BOUQUET DE VAINQUEURS À LA JOURNÉE PORTES OUVERTES DU LYCÉE HORTICOLE

Lors de ses portes ouvertes du 21 mars, le Lycée polyvalent des métiers de l'horticulture et du paysage accueille le 35<sup>e</sup> concours « Un des meilleurs apprentis de France » et le 46<sup>e</sup> concours des Olympiades des métiers. L'occasion de découvrir les filières de ce pôle d'excellence et ses équipements.

Le Lycée polyvalent des métiers de l'horticulture et du paysage forme aux métiers du paysage, de l'horticulture et de la fleuristerie. Composé d'une partie générale et d'une autre professionnelle, il offre un large éventail de formations, du CAP au BTS et vers la classe préparatoire aux grandes écoles du paysage. Pour la deuxième année, il accueille une épreuve départementale du 35<sup>e</sup> concours « Un des meilleurs apprentis de France » (MAF) sur le plateau technique du lycée, spécialité Jardins-Espaces verts, sélection départementale, et en conditions réelles. « Ce concours, organisé par la société Un des meilleurs ouvriers de France, encourage, soutient et transmet le goût pour l'excellence professionnelle aux jeunes. Il leur ouvre les portes du monde professionnel », assure Jacques Linon, président du Groupement de



Temps fort de ces portes ouvertes, l'expo-vente de végétaux par les élèves.

Seine-Saint-Denis. Ce type d'exercice impressionne toujours les employeurs et « on en ressort grandi », nous confiait d'ailleurs l'un des candidats l'an passé. Au programme encore de ce 21 mars : la sélection régionale du 46<sup>e</sup> concours des Olympiades des Métiers 2020, section horticulture, spécialité aménagements paysagers par un binôme d'étudiants en BTS. Sans oublier l'incontournable expo-vente de végétaux par les élèves de la filière conseil-vente et la vente de bouquets réalisés par les élèves du CAP fleuriste ainsi qu'une présentation des formations en alternance par l'UFA de Montreuil. ■ Anne Locqueneaux

## À SAVOIR

Le 21 mars de 9 h à 16 h, lycée horticole, rue Paul-Doumer. Concours « Un des meilleurs apprentis de France, de 9 h à 12 h, plateau technique face au 58, rue Henri-Wallon.

VERONIQUE GUILLEN

## ● Balcons et terrasses

Composez vos jardinières d'aromatiques en les variant pour profiter de leurs parfums et bienfaits : estragon, ciboulette, menthe, thym, persil... Choisissez un contenant assez grand et profond, percé d'un trou pour le drainage que vous renforcerez en le tapissant de billes d'argile ou de gravillons. Plantez vos plants en quinconce dans un terreau pour jardinière, en laissant suffisamment de place entre eux. Tassez et arrosez abondamment jusqu'à la reprise, puis deux fois par semaine.

## ● Au jardin

Si on a une petite serre ou un peu de place dans une véranda, on commence à semer des tomates (graines non F1, bien sûr !). Mettez au fond d'une caissette ou d'une terrine de semis 2 ou 3 cm de gravillons pour le drainage. Recouvrez d'un mélange composé à parts égales de terreau finement tamisé et de sable. Remplissez en laissant 1 ou 2 cm sous le rebord pour l'arrosage. On peut également semer les fleurs comme les pavots, zinnias, lavatères, qui attireront les abeilles et les papillons.

## EN VEDETTE



DR.

### La consoude

Jolie plante aux grandes feuilles et aux fleurs mauves, elle a été utilisée pour aider à la cicatrisation (sa consommation est toxique). On s'en sert d'engrais vert car elle est riche en nutriments.

## ● En intérieur

Les plantes en pots puisent peu à peu les réserves nutritives contenues dans le terreau. Lorsque ces ressources sont insuffisantes, les végétaux poussent peu et les nouvelles feuilles ou fleurs deviennent petites. Les racines « débordent » du trou de drainage. Il est temps de les repoter, mars étant le bon mois. Faites-le tous les ans pour les jeunes plantes en pleine croissance, en augmentant la taille du pot d'année en année... Pour les plantes et les contenants volumineux, contentez-vous d'un surfaçage.

## Les permanences des élus

### BAS-MONTREUIL – RÉPUBLIQUE / ÉTIENNE-MARCEL – CHANZY / BOBILLOT

Antenne vie de quartier République, 59, rue Barbès. Tél. : 01 71 86 29 10.

### BAS-MONTREUIL – RÉPUBLIQUE

Centre social Lounès-Matoub, 4-6, rue de la République.

**Dominique Attia** : pour prendre rendez-vous : 01 48 70 63 96.

**Bassirou Barry** : pour prendre rendez-vous : 01 48 70 64 93.

### BAS-MONTREUIL – ÉTIENNE-MARCEL – CHANZY

Centre de quartier Jean-Lurçat, 5, place du Marché.

**Olivier Stern** : pour prendre rendez-vous : 01 48 70 64 51.

**Catherine Pilon** : pour prendre rendez-vous : 01 48 70 64 93.

### BAS-MONTREUIL – BOBILLOT

**Laurent Abrahams** : pour prendre rendez-vous : 01 48 70 69 69.

**Dorothee Villemaux** : pour prendre rendez-vous : 01 48 70 64 84.

### LA NOUE – CLOS-FRANÇAIS / VILLIERS – BARBUSSE

Antenne vie de quartier, 100, rue Hoche.

Tél. : 01 71 86 29 35.

### LA NOUE – CLOS-FRANÇAIS

Maison de quartier Annie-Fratellini,

2-3, place Jean-Pierre-Timbaud.

**Capucine Larzillière** : pour prendre rendez-vous : 01 48 70 64 51.

Antenne vie de quartier, 51, rue des Clos-Français.

**Belaïde Bedreddine** : pour prendre rendez-vous : 01 48 70 63 96.

### VILLIERS – BARBUSSE

**Stéphan Beltran** : pour prendre rendez-vous : 01 48 70 64 84.

**Gilles Robel** : sur rendez-vous au 01 48 70 64 93.

### SOLIDARITÉ – CARNOT / CENTRE-VILLE / JEAN-MOULIN – BEAUMONTS

Antenne vie de quartier Gaston-Lauriau,

35, rue Gaston-Lauriau. Tél. : 01 71 86 29 30.

### SOLIDARITÉ – CARNOT

Centre de quartier Mendès-France,

59, rue de la Solidarité.

**Mireille Alphonse** : pour prendre rendez-vous : 01 48 70 62 25.

**Gaylord Le Chequer** : pour prendre rendez-vous : 01 48 70 64 51.

### CENTRE-VILLE

**Anne-Marie Heugas** : pour prendre rendez-vous : 01 48 70 62 25.

**Djeneba Keïta** : sur rendez-vous au 01 48 70 69 69.

### JEAN-MOULIN – BEAUMONTS

Maison de quartier, 35, rue Gaston-Lauriau.

**Nabil Rabhi** : sur rendez-vous au 01 48 70 64 93.

**Halima Menhoudj** : pour prendre rendez-vous : 01 48 70 69 69.

### RAMENAS – LÉO-LAGRANGE / BRANLY – BOISSIÈRE

Antenne vie de quartier Jules-Verne,

65, rue Édouard-Branly. Tél. : 01 71 89 26 75.

### RAMENAS – LÉO-LAGRANGE

Centre de quartier des Ramenas, 149, rue Saint-Denis.

**Rachid Zrioui** : pour prendre rendez-vous : 01 48 70 64 80.

**Michelle Bonneau** : pour prendre rendez-vous : 01 48 70 63 96.

### BRANLY – BOISSIÈRE

Antenne vie de quartier Jules-Verne,

65, rue Édouard-Branly.

**Choukri Yonis** : pour prendre rendez-vous : 01 48 70 64 84.

**Philippe Lamarche** : pour prendre rendez-vous : 01 48 70 63 96.

### BEL-AIR – GRANDS-PÊCHERS – RENAN / SIGNAC – MURS-À-PÊCHES

Antenne vie de quartier Marcel-Cachin,

2, rue Claude-Bernard. Tél. : 01 71 89 26 55.

### BEL-AIR – GRANDS-PÊCHERS – RENAN

Antenne de quartier, 2, rue Claude-Bernard.

**Muriel Casalaspro** : pour prendre rendez-vous : 01 48 70 64 93.

**Rose-Anne Lhermet** : pour prendre rendez-vous : 01 48 70 64 51.

### SIGNAC – MURS-À-PÊCHES

Centre de quartier Marcel-Cachin, 2, rue Claude-Bernard.

Tél. 01 71 89 26 55.

**Claire Compain** : sur rendez-vous au 01 48 70 64 93.

**Riva Gherchanoc** : pour prendre rendez-vous : 01 48 70 64 01.

### RUFFINS – THÉOPHILE-SUEUR / MONTREUIL – LE MORILLON

Antenne vie de quartier Blancs-Vilains,

77, rue des Blancs-Vilains. Lundi de 9 h à 12 h 30 et de 14 h à 18 h 30 et du mardi au vendredi de 9 h 30 à 12 h 30 et de 14 h à 18 h.

Tél. 01 48 70 64 08.

### RUFFINS – THÉOPHILE-SUEUR

Maison de quartier, place du Marché-des-Ruffins,

141, bd Théophile-Sueur.

**Ibrahim Dufriche** : pour prendre rendez-vous : 01 48 70 66 96.

**Franck Boissier** : pour prendre rendez-vous : 01 48 70 64 51.

### MONTREUIL – LE MORILLON

Mairie annexe, 77, rue des Blancs-Vilains.

**Agathe Lescure** : pour prendre rendez-vous : 01 48 70 64 01.

**Florian Vigneron** : pour prendre rendez-vous : 01 48 70 69 69.

### Conseillers départementaux

#### CANTON NORD

**Frédéric Molossi**, vice-président du conseil départemental, tiendra une permanence le vendredi 3 avril, de 15 h à 17 h, salle Annie-Fratellini (bureau), 2-3, rue Jean-Pierre-Timbaud. Prise de rendez-vous au 01 43 93 93 77.

#### Conseillers régionaux

**Taylan Coskun**, sur rendez-vous au 01 48 58 60 06.

# GRANDIN, OU L'HISTOIRE D'UNE ADMIRABLE LUTTE SOCIALE MENÉE PAR DES FEMMES

C'est l'histoire d'une marque, d'une entreprise et de ses salariées. Une marque de transistor, de téléviseur et d'autoradio. Une entreprise qui changea de nom, mais employa toujours majoritairement des femmes. Une marque engloutie par Thomson, malgré le combat héroïque de ces mêmes employées.

C'était au temps où les cheminées d'usines crachaient leurs panaches dans le ciel de Montreuil. Au temps aussi – les années 1930 – où le poste de radio était un grand caisson de bois laqué dont la face tendue de tissu beige surmontait un cadran flanqué de deux énormes boutons. Cette TSF dont il fallait attendre le chauffage des tubes pour entendre le premier son. Elle a eu ses héros industriels avant de connaître, dans les années 1970, ses héroïnes des luttes ouvrières. Parmi eux, Grandin, une entreprise qui entame son histoire à Paris au tout début des années 1920, s'associe à Moreau en 1925 et en divorce quelques années plus tard pour s'installer au 72 de la rue Marceau. Une affaire florissante qui emploie jusqu'à 1 200 personnes. Une main-d'œuvre essentiellement féminine – en raison de la finesse indispensable des doigts, mains et poignets des intervenantes. Avec des marques qui parleront à tous les Français jusqu'au milieu des années 1970 : Grandin et Sonneclair pour les radios, Radiomatic pour les autoradios à présélections fabriqués sous licence américaine.

## RAYMOND GRANDIN POSSÈDE TROIS FERMES, UNE CHASSE ET UN YACHT

En 1947, Grandin se rapproche de la Société française de radio télévision (SFRT) avec sa marque Ora. Ensemble dont Raymond Grandin prend la présidence en 1951. La SFRT-Grandin ne manque aucun virage. La télévision s'est ajoutée à la radio qui, elle-même, a découvert le transistor. L'autoradio fait fureur et sort à raison de 6 000 exemplaires par mois des ateliers de Montreuil. Raymond Grandin possède trois fermes, une chasse de 650 hectares en Sologne et un yacht, le *Petrel*, qui causera sa perte. Mais cette PME gêne le géant Thomson-CSF. Au milieu des années 1960, Raymond Grandin cède 49,99 % du capital à l'ogre. Il perd une part de son autonomie mais espère récupérer en contrepartie l'usage de la marque Brandt, propriété de Thomson. Hélas, plutôt que d'enrichir SFRT-Grandin, Thomson la dépouille en délocalisant une partie de la production à Singapour. En 1971, les effectifs des ateliers de Montreuil ont fondu de moitié, passant de 1 200 à 600 personnes. Mi-décembre 1972, Raymond largue les amarres de son yacht en direction des Antilles avant de sombrer au large de Casablanca. Il a bien



un successeur, son fils Jean-François, 31 ans, mieux connu sous le nom de Frank Alamo – vedette du yéyé grâce aux immortelles *Da dou ron ron* et *Ma biche* –, qui n'a pas l'étoffe et la vocation d'un dirigeant. La SFRT-Grandin dépose le bilan en juillet 1974, est mise en règlement judiciaire trois mois plus tard et licencie l'ensemble du personnel en février 1975. Une lutte de neuf mois, soutenue par la CGT et le Parti communiste, et appuyée par Marcel Dufriche, maire de l'époque, s'engage entre les ouvrières et le gouvernement. Emmenés par Mathilde Angeloni et Évelyne Vander Heym, les « Grandin », à une écrasante majorité féminine, multiplient les coups médiatiques. Elles occupent le bureau de Françoise Giroud, ministre de la Condition féminine, déboulent à Europe 1, enva-

Les « Grandin » multiplient les manifestations et actions. On les voit, ci-contre, en compagnie des syndicalistes CGT Henri Krasucki et Georges Ségué.

hissent le journal télévisé d'Yves Mourousi sur TF1. On les retrouve à la mairie de Deauville, chez Michel d'Ornano, ministre de l'Industrie, puis elles occupent la préfecture de la Seine-Saint-Denis et chamboulent le stand de Thomson au Salon des arts ménagers. L'État débloque un prêt de 600 000 francs à une société baptisée Artelec, à laquelle les cadres de l'ex-Grandin ont apporté 360 000 francs de capital. On fonctionnera à effectifs réduits : 158 anciennes de Grandin sont réembauchées en novembre 1975, censées réaliser des prototypes pour Thomson. Une expérience douteuse si l'on se réfère à une lettre de la Régie Renault retrouvée dans les archives à propos d'un autoradio dont les tares sont énoncées avant de se conclure par un lapidaire « appareil inutilisable ». Une expérience brève : le bilan est déposé le 21 juin 1977. C'en est définitivement terminé de l'aventure Grandin dont on estimait insupportables les coûts de production – 900 € mensuels d'aujourd'hui pour 45 heures de travail hebdomadaire. Et avec elle, celle d'une industrie montreuilloise : l'usine Dufour fermera quelques années plus tard. ■

## L'agenda des aînés

Renseignements, adhésions ou inscriptions auprès du service Personnes âgées, pôle animation retraités, CCAS. Informations et inscriptions : tél. 01 48 70 61 66 ou 01 48 70 66 12.

### ■ PAR LE PÔLE ACTIVITÉS SENIORS DU CCAS

Les préinscriptions ne tiennent pas lieu d'inscription définitive.

#### Visite guidée du musée de la Poste

**Judi 19 mars après-midi**  
Tarif : 7 € ou 10 €.  
Prévoir 2 tickets RATP.  
Dans la limite des places disponibles.

#### « Paris star tour », Étoile – Champs-Élysées

**Judi 26 mars après-midi**  
Tarif : 7 € ou 10 €.  
Prévoir 2 tickets RATP.  
Dans la limite des places disponibles.

### ■ PAR LES BÉNÉVOLES, RESIDENCES AUTONOMIES ET PARTENAIRES

#### Séance cinéma public Le Méliès

**Vendredi 13 mars à 14 h**  
*La Bonne Épouse* de Martin Provost, avec Juliette Binoche, Yolande Moreau, Noémie Lvovsky, 1h 49.  
Tenir son foyer et se plier au devoir conjugal sans broncher : c'est ce qu'enseigne avec ardeur Paulette Van Der Beck dans son école ménagère. Ses certitudes vacillent quand elle se retrouve veuve et ruinée. Est-ce le retour de

son premier amour ou le vent de liberté de Mai 68 ? Et si la bonne épouse devenait une femme libre ?

#### Loto

**Tous les 2<sup>es</sup> et derniers mardis du mois après-midi**  
Centre de quartier Jean-Lurçat. Tarif : 8 €.  
**Mercredi 8 avril**  
Résidence autonomie des Ramenas.  
Tarif : 6 €.

#### Belote et tarot

**Tous les lundis et vendredis de 14 h à 18 h**  
Centre de quartier Jean-Lurçat.

#### Jeux de société

**Tous les mardis de 13 h 30 à 17 h**, suivis d'un goûter.  
Centre de quartier Marcel-Cachin.

#### Concours de belote

**Judis 26 mars**  
Antenne de quartier La Noue – Clos-Français  
Tarif : 7 €.

#### Atelier

« Bien dans son assiette »  
**Mardi 17 mars**  
Épicerie solidaire, renseignements au 06 16 84 14 30.

### VISITE À VENIR

#### Aquarium de Paris



**Judi 2 avril après-midi**  
Tarif : 7 € ou 10 €.  
Prévoir 2 tickets RATP.

Vous pouvez retrouver tous les autres moments dans la brochure des seniors.

**MENUS DES RESTAURANTS SCOLAIRES**

Quinzaine du lundi 16 au vendredi 27 mars 2020

**LE MIDI MENUS MATERNELLE et ÉLÉMENTAIRE service à la table**

	LUN 16/03	MAR 17/03	MER 18/03	JEU 19/03	VEN 20/03	LUN 23/03	MAR 24/03	MER 25/03	JEU 26/03	VEN 27/03
<b>ENTRÉE</b>	MENU VÉGÉTARIEN Salade de pâtes orientale bio et gouda		Pomelo bio Chou blanc bio	À l'écoute de ma planète	Salade de mâche et betteraves rouges bio Dés de mimolette et vinaigrette aux herbes		MENU VÉGÉTARIEN Salade verte bio et croûtons Vinaigrette à l'échalote	Salade coleslaw bio	Salade de penne bio et brocolis au pesto rouge et mozzarella	Amuse-bouche : Cake aux pralines roses (uniquement en élémentaire)
<b>PLAT</b>	Nuggets de blé Épinards branche bio à la crème	Sauté de bœuf sauce au thym Purée de brocolis bio	Jambon de dinde LR Coquillettes bio	Couscous de poulet LR printanier Légumes couscous bio et semoule bio	Poisson pané frais et quartier de citron Courgettes bio	Sauté d'agneau LBR sauce dijonnaise Semoule bio	Boulettes de lentilles bio sauce tomate Ratatouille bio et riz bio	Filet de hoki sauce crème aux herbes Pommes de terre vapeur	Sauté de porc LBR ou sauté de dinde LR sauce tomate Chou-fleur bio béchamel	Parmentier de poisson à la purée de butternut bio du chef Salade verte vinaigrette moutarde
<b>PRODUIT LAITIER</b>		Tomme de pays bio	Yaourt bio brassé à la fraise	Pont-l'évêque AOP		Tomme de pays bio	Yaourt nature bio	Fromage blanc bio Confiture de fraise ou miel		Munster AOP
<b>DESSERT</b>	Fruit bio	Fruit bio		Assiette de fruits bio Chantilly	Mini-cake aux pépites de chocolat bio	Fruit bio		Fruit bio	Fruit bio	Compote de pomme et poire bio
<b>PAIN</b>	Pain bio	Pain de campagne bio	Petit pain bio	Pain bio	Pain de campagne bio	Pain bio	Pain de campagne bio	Petit pain bio	Pain de campagne bio	Pain bio

**LE MIDI MENU ÉLÉMENTAIRE en self-service**

	LUN 16/03	MAR 17/03	MER 18/03	JEU 19/03	VEN 20/03	LUN 23/03	MAR 24/03	MER 25/03	JEU 26/03	VEN 27/03
<b>ENTRÉE</b>	MENU VÉGÉTARIEN Salade de pâtes orientale bio et gouda		Pomelo bio Chou blanc bio	À l'écoute de ma planète	Mâche et betteraves rouges bio Salade aux pommes et oranges bio Dés de mimolette et vinaigrette aux herbes		MENU VÉGÉTARIEN Salade verte bio et croûtons Vinaigrette à l'échalote	Salade coleslaw bio	Salade de penne bio et brocolis au pesto rouge et mozzarella	Amuse-bouche : Cake aux pralines roses
<b>PLAT</b>	Nuggets de blé Épinards branche bio à la crème	Sauté de bœuf sauce au thym Purée de brocolis bio	Jambon de dinde LR Coquillettes bio	Couscous de poulet LR printanier Légumes couscous bio et semoule bio	Poisson pané frais et quartier de citron Courgettes bio	Sauté d'agneau LBR sauce dijonnaise Semoule bio	Boulettes de lentilles bio sauce tomate Ratatouille bio et riz bio	Filet de hoki sauce crème aux herbes Pommes de terre vapeur	Sauté de porc LBR ou sauté de dinde LR sauce tomate Chou-fleur bio béchamel	Parmentier de poisson à la purée de butternut bio du chef Salade verte vinaigrette moutarde
<b>PRODUIT LAITIER</b>		Tomme de pays bio	Yaourt bio brassé à la fraise	Pont-l'évêque AOP		Tomme de pays bio Gouda bio	Yaourt nature bio Yaourt bio à la myrtille	Fromage blanc bio sucré différemment Confiture de fraises Miel		Munster AOP
<b>DESSERT</b>	Fruit bio au choix	Fruit bio au choix		Assiette de fruits bio Chantilly	Mini-cake aux pépites de chocolat bio	Fruit bio		Fruit bio au choix	Fruit bio au choix	Compote de pomme et poire bio Compote de pommes et bananes bio
<b>PAIN</b>	Pain bio	Pain de campagne bio	Petit pain bio	Pain bio	Pain de campagne bio	Pain bio	Pain de campagne bio	Petit pain bio	Pain de campagne bio	Pain bio

**LES GOÛTERS pour tous**

<b>GOÛTER</b>	Chausson aux pommes Compote de poires allégée en sucre Lait demi-écrémé	Baguette bio Chocolat au lait et noisettes bio Petit fromage frais sucré Jus d'orange	Biscuits petits-beurres Fromage blanc sucré Fruit bio	Baguette bio Confiture de prunes Yaourt nature sucré Jus de pommes	Baguette bio Emmental Fruit bio	Baguette bio Confiture d'abricots Yaourt aromatisé Briquette de jus multifruits	Baguette bio Edam Fruit bio	Baguette bio Pâte à tartiner bio Fruit Briquette de lait fraise	Pain d'épices et beurre Petit fromage frais sucré Jus d'orange	Pain au lait Fromage blanc nature Fruit bio
---------------	---	---	---	--	---------------------------------	---	-----------------------------	---	--	---

AOC : Appellation d'origine contrôlée / AOP : Appellation d'origine protégée / PDU : pêche durable / LR : Label Rouge

Produit issu de l'agriculture biologique et/ou du commerce équitable

**LE SOIR : LES CONSEILS DE NOTRE DIÉTÉTICIENNE CLARISSE SALVA-GANDER**

	LUN 16/03	MAR 17/03	MER 18/03	JEU 19/03	VEN 20/03	LUN 23/03	MAR 24/03	MER 25/03	JEU 26/03	VEN 27/03
<b>DÎNER</b>	Salade de carottes Quiche au poireau et au thon Fromage frais aux fruits	Cannelloni au brocciu Salade verte Compote pomme rhubarbe	Clafoutis aux légumes Cantal Orange	Terrine de poisson Macédoine mayonnaise Fromage blanc et miel	Moussaka Neufchatel Poire	Curry de légumes Camembert Compote de poire	Lasagne Mesclun Pomme au four	Radis Gratin de courgettes au chèvre Semoule au lait	One pot pasta aux légumes Abondance Brochette de fruits	Velouté de légumes Samossas de légumes aux épices douces Kiwi



**Notre conseil de nutrition : La carotte, légume du mois de mars**

Voilà pourquoi Bugs BUNNY adore les carottes. Une portion de 100 grammes de carottes couvre entièrement les besoins quotidiens en bêta-carotène ? Le bêta-carotène est un pigment végétal précurseur de la vitamine A, qui donne sa couleur orange aux carottes. Ce légume savoureux peut se décliner sous de nombreuses formes : cru en bâtonnet ou râpé en salade, cuit en purée ou en rondelles. Il est également possible de faire des gâteaux à la carotte qui raviront chacun. Les fanes de carotte peuvent être utilisées pour parfumer vos bouillons ou vos soupes.

**MAIRIE** : Hôtel de ville, place Jean-Jaurès 93105 Montreuil Cedex. Tél. 01 48 70 60 00.

**SITE INTERNET** : montreuil.fr

**MAIRIE ANNEXE DES BLANCS-VILAINS** :

77, rue des Blancs-Vilains. Tél. 01 48 70 60 80.

**SESAM** : Signaler les problèmes dans l'espace public, tél. 01 48 70 66 66. E-mail : sesam@montreuil.fr

**Est Ensemble Grand Paris**  
**Infos déchets**  
**0 805 055 055**  
N° gratuit depuis un poste fixe ou mobile

**DÉCHÈTERIE** : 127, rue Pierre-de-Montreuil. Tél. 0805 055 055.

**URGENCES**

**PHARMACIENS DE GARDE**

**La pharmacie Maarek**, 26, rue de Paris, est ouverte 7 jours sur 7, 24 heures sur 24.  
**La pharmacie Khaless**, 67, rue de Paris, est ouverte 7 jours sur 7, de 9 h à 22 h.

**MAISON MÉDICALE DE GARDE**

**Composer le 15**

le samedi de 12 h 30 à 20 h, le dimanche et les jours fériés de 8 h à 20 h pour une consultation au centre municipal de santé Bobillot, 11, rue du Sergent-Bobillot. M° Croix-de-Chavaux. Bus 115, arrêt Croix-de-Chavaux - Rouget-de-Lisle.

**SOS SANTÉ 15**

**Le 15** vous met en contact 24 heures sur 24 avec un service d'urgence : un médecin, voire le Samu si cela s'avère nécessaire.

**ASSOCIATION AIDES**

Dépistage du VIH gratuit, le vendredi de 18 h à 21 h, 4 bis, rue de Vitry. Tél. 01 48 18 71 31.

**ADDICTION ALCOOL VIE LIBRE**

Un groupe de parole se tient les lundis et jeudis de 18 h à 20 h, au 77, rue Victor-Hugo (sous le centre de santé). Tél. 06 24 86 37 75.

**MALTRAITANCE**

Tél. 3977 Maltraitance personnes âgées, personnes handicapées.

**PÉDIATRES DE GARDE**

**Composer le 15.**

**URGENCES HOSPITALIÈRES**

**Centre hospitalier intercommunal André-Grégoire**, 56, boulevard de la Boissière. Tél. 01 49 20 30 76. Urgences polyvalentes (adultes, enfants, maternité).

**AIDE HANDICAP ÉCOLE**

Tél. 0800 73 01 23.

**ENFANTS MALTRAITÉS**

Tél. 119 (appel gratuit). Enfants et adultes peuvent témoigner et être conseillés 24 heures sur 24.

**VIOLENCES CONJUGALES**

Tél. 3919 (appel gratuit et anonyme) de 9 h à 22 h du lundi au vendredi, et de 9 h à 18 h le samedi, le dimanche et les jours fériés.

**JEUNES VIOLENCES ÉCOUTE**

Tél. 0800 20 22 23, un Numéro Vert anonyme et gratuit contre le racket et les violences scolaires.

**PERMANENCE DU DÉFENSEUR DES DROITS**

Tous les mercredis matin de 9 h à 12 h au PAD, 12, boulevard Rouget-de-Lisle, et/ou sur RV. Tél. 01 48 70 68 67.

**POINTS D'ACCÈS AU DROIT (PAD)**

**PAD du Centre-ville**, 12, boulevard Rouget-de-Lisle. Tél. 01 48 70 68 67.  
**PAD de la mairie annexe des Blancs-Vilains**, 77, rue des Blancs-Vilains. Tél. 01 48 70 60 80.

**MÉDIATION SOCIALE**

**Du lundi au vendredi**, de 10 h à 13 h et de 14 h à 17 h 30 (fermé le mardi). 20, avenue du Président-Wilson. Tél. 01 48 70 61 67.

**Et permanences de médiation familiale**, sur rendez-vous, le 1<sup>er</sup> jeudi du mois de 10 h à 13 h, et le 3<sup>e</sup> jeudi du mois de 14 h à 17 h. Même adresse, même numéro de téléphone.

**NUMÉRO D'URGENCE POUR LES SOURDS**

Tél. 114, un numéro gratuit ouvert 7 jours sur 7, 24 heures sur 24, pour joindre le 17, le 18 et le 115.

**STOP DJHADISME**

Pour prévenir une radicalisation violente. Tél. 0800 00 56 96.

**Le Montreuillois**

**Journal d'informations municipales.**

Altais, 1, place Aimé-Césaire, 93100 Montreuil. Tél. 01 48 70 64 47, e-mail : lemontreuillois@montreuil.fr

**Directeur de la publication** : Patrice Bessac.

**Directeur de la communication** : Denis Vemclefs.

**Rédaction en chef** : Elsa Pradier.

**Secrétariat de rédaction** : Grégory Protche.

**Première maquettiste** : Anastasia Rosinovsky.

**Maquette** : Frédéric Coyère, Sébastien Thomassey.

**Rédaction** : Françoise Christmann, Anne Locqueneaux, Jean-François Monthel.

**Photos** : Gilles Delbos, Véronique Guillien.

**Ont participé à ce numéro** : Alain Bradfer, Sylvie Briet, Christine Chalié, Grégoire Remund, Catherine Salès, Juliette Testa.

**Corrections** : Laurent Palet.

**Concepteur, conseiller éditorial** : André Ciccodicola.

**Conception graphique** : Jean-Pierre Créac'h.

**Secrétariat** : Nathalie Delzongle.

**Imprimerie Public Imprim**, imprimé sur papier recyclé.

**Publicité** : Médias & publicité, tél. 01 49 46 29 46, fax : 01 49 46 29 40, e-mail : groupe@groupemedias.com

**Distributeur** : Isa Plus.

**Tirage** : 55 000 ex.

# l'Adresse

l'immobilier coopératif



BIEN PLUS QU'UNE  
**AGENCE**  
IMMOBILIERE



Contactez-nous au :

**01 48 35 4000**