

**LES MASQUES DE L'ATELIER MUNICIPAL**

Les agents confectionnent des masques en tissu à partir de conseils d'un médecin grenoblois. ■ P. 3

**51,34 % POUR « MONTREUIL EST UNE CHANCE »**

La liste du maire Patrice Bessac est arrivée en tête lors des élections municipales du 15 mars. Résultats complets. ■ P. 18-19

**UNIS FACE À LA CRISE. LE MESSAGE DU MAIRE AUX MONTREUILLOIS**

Coronavirus, confinement, solidarité citoyenne, mobilisation inédite des services municipaux, élections... Patrice Bessac, réélu au premier tour de l'élection municipale, est en première ligne dans notre ville pour gérer la crise qui traverse notre pays et le monde. Il fait le point sur les événements et les enjeux de cette épreuve et invite les Montreuillois à être solidaires. ■ P. 4-5

[www.montreuil.fr](http://www.montreuil.fr)

# Le Montreuillois

« S'unir pour réussir »

## IL EST 12 HEURES, MARDI 17 MARS 2020, MONTREUIL ENTRE EN CONFINEMENT

La ville change de visage. Les services publics et les Montreuillois se mobilisent. Leurs témoignages. ■ P. 6 À 13

**REJOIGNEZ LES VOLONTAIRES DE MONTREUIL**

Dans le cadre de la gestion de crise liée à la propagation du coronavirus, les agents du service public montreuillois sont pleinement mobilisés et engagés aux côtés des autorités sanitaires et étatiques. En soutien à leurs actions, la Ville met en place un groupe d'entraide, « Les volontaires de Montreuil », permettant à chacun d'apporter son aide dans le respect des consignes sanitaires. Leurs missions pourront aller du relais des informations nationales à la remontée des difficultés sur le terrain, en passant par l'aide aux personnes fragiles... Pour vous inscrire, rendez-vous sur le site [montreuil.fr](http://montreuil.fr)

## CHAQUE JOUR, RESTEZ INFORMÉS EN VOUS CONNECTANT SUR :



[www.montreuil.fr](http://www.montreuil.fr)



[villedemontreuil](https://www.facebook.com/villedemontreuil)



[@ville\\_de\\_montreuil](https://twitter.com/ville_de_montreuil)

# Le Montreuillois

« S'unir pour réussir »

La confection du journal municipal a été possible grâce à l'engagement de l'équipe.

La distribution de votre édition a été assurée par la société de diffusion ISA+, avec laquelle nous collaborons pour chaque numéro.

Toutes les règles légales de sécurité ont été scrupuleusement respectées, et des mesures spécifiques nécessaires à la sécurité des distributeurs ont été prises.

L'équipe du *Montreuillois* et ses collaborateurs, sont à vos côtés pendant la crise.

### GESTION DES DÉCHETS : CE QUI CHANGE PENDANT L'ÉPIDÉMIE

Pendant l'épidémie de coronavirus, Est Ensemble continue d'assurer la collecte et le traitement des déchets. Informations en date du lundi 23 mars.

#### Les collectes maintenues

Les collectes des ordures ménagères, celles du recyclage des emballages et du verre, des encombrants ainsi que des déchets végétaux sont assurées aux jours et horaires habituels. Pour protéger les personnels qui assurent la collecte, les ordures ménagères doivent être conditionnées en sacs bien fermés et déposées dans les bacs, bornes ou colonnes d'apport volontaire. Le vrac et le dépôt au sol sont formellement interdits, pour des raisons d'hygiène et de salubrité publique. Attention : fermez bien hermétiquement vos sacs d'ordures ménagères.

#### Des services interrompus pour les textiles, la distribution de sacs et les déchèteries

Dans le cadre de la lutte contre l'épidémie de coronavirus, plusieurs services sont interrompus jusqu'à nouvel ordre : Les déchèteries du territoire (Bondy, Montreuil, Romainville et les déchèteries mobiles) sont fermées. La collecte des textiles est suspendue. Les habitants sont invités à ne rien déposer dans les bornes du territoire. La distribution des sacs de collecte de déchets verts est temporairement arrêtée. Bien que la collecte soit maintenue, les usagers sont invités à ne pas présenter leurs déchets verts à la collecte et à les garder dans leurs jardins. Les sites de compostage situés dans les parcs et les jardins partagés sont fermés conformément aux mesures gouvernementales.

#### Informations utiles

Le numéro Infos Déchets 0805 055 055 reste en service (appel gratuit depuis fixe ou mobile). Pour tout savoir sur les modalités de collecte à votre domicile, rendez-vous sur Géo Déchets.

Ces informations sont susceptibles d'évoluer à tout moment. Infos sur [www.est-ensemble.fr](http://www.est-ensemble.fr)

Chers lectrices et lecteurs, vous aurez remarqué que la pagination et la nature du papier ne sont pas habituelles. Il a fallu nous adapter aux possibilités de ces temps difficiles car il nous est apparu que le plus important était que vous disposiez des informations de votre ville grâce à ce lien privilégié qu'est *Le Montreuillois*. Soyez certains que toute l'équipe du journal est mobilisée à votre service. Patrice Bessac, maire, directeur de la publication.

PHOTOS DE COUVERTURE : GILLES DELBOS, VÉRONIQUE GUILLIEN, D.R.



### Un dur exercice pour la démocratie

Le dimanche 15 mars, en raison de l'épidémie de Covid-19, dans les 57 bureaux de vote de Montreuil, les isolements avaient été changés de sens, de façon à y entrer sans contact. Les assesseurs portaient des masques de protection. Les votants, venus avec leur stylo, ont pu glisser dans l'urne leur bulletin. Le scrutin a vu la liste « Montreuil est une chance », conduite par le maire sortant, Patrice Bessac, l'emporter en ralliant 51,34 % des suffrages exprimés.

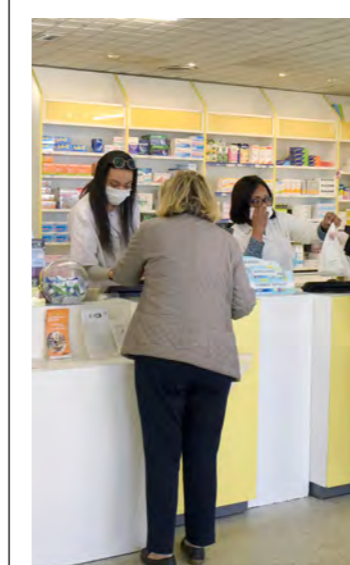
### Atelier confection de masques grâce à nos agents !

Les agents de Montreuil, couturières, ont monté un atelier de confection de masques en tissu en suivant les recommandations du CHU de Grenoble. Ces masques sont destinés aux agents du service public qui maintiennent leurs missions sur le terrain pour les Montreuillois.



### Et puis, un mardi vers midi, les rues de Montreuil se sont vidées

Il était midi, ce 17 mars 2020. Le confinement décrété et annoncé la veille pour lutter contre l'épidémie de Covid-19 entrainait en vigueur. Tout près de la mairie, un bus aussi seul que vide attendait les personnes autorisées à se déplacer dans le cadre de leur profession.



### Tous les secteurs de la santé sont en action

À Montreuil, les centres municipaux de santé et le CHI André-Grégoire se sont organisés pour faire face à l'épidémie Covid-19 (voir page 13). Mises à contribution, les pharmacies de la ville et leurs employés répondent également présents !



### Depuis le 23 mars, les marchés sont eux aussi fermés !

Les marchés ouverts, au nom des nécessités alimentaires, avaient résisté aux premières séries de mesures interdisant les rassemblements durant l'épidémie. Le Premier ministre Édouard Philippe a annoncé le 23 mars leur fermeture, en vertu de l'état d'urgence sanitaire prononcé.

# Coronavirus. Mobilisation des services communaux. Actions d'aide et de solidarité aux Montreuillois. Elections municipales. *Entretien avec le maire Patrice Bessac.*

Réélu dès le premier tour des élections municipales du 15 mars dernier, le maire Patrice Bessac est mobilisé par la gestion quotidienne de la crise sanitaire et sociale. Il fait le point sur la situation.

**Le Montreuillois :** Face à la crise sanitaire, selon l'Ifop et le JDD, une majorité de Français s'inquiète et « une défiance s'installe » à l'égard des plus hautes autorités de l'État. Comment les Montreuillois peuvent-ils avoir confiance en leurs institutions municipales ?

**Patrice Bessac :** Les Montreuillois doivent savoir qu'ils ont des gens compétents et mobilisés à leur service. Nos services publics municipaux sont préparés. Depuis le début de cette crise tragique, nous nous attachons à anticiper les événements et leurs conséquences pour les Montreuillois. Avant même la proclamation du confinement, nous avons mis en place une « cellule Covid ». Nous nous sommes appuyés sur notre dispositif caniculaire pour cibler et venir rapidement en aide aux plus fragiles : nos aînés, les personnes isolées etc., pour leur apporter une aide adéquate. Près de 200 de nos aînés

**La priorité à nos aînés et aux précaires qui subissent une double peine : risque de maladie et la difficulté à s'isoler**

sont ainsi systématiquement appelés. De nouveaux listings sont constitués. Les élus sont sur la brèche. La continuité des activités et des services auprès de la population ne s'est pas interrompue. Je tiens à saluer les agents communaux de ce travail de préparation. Des mesures ont été prises notamment pour une réorganisation et une adaptation rapide des centres municipaux de santé afin d'accueillir les patients dans des conditions sécurisées et efficaces. De nouvelles mesures sont prises pour renforcer ces dispositifs d'aide et de soutien que vous évoquez dans ce numéro.

**Comment sont prises en charge les personnes sans domicile fixe ou celles qui vivent dans des logements de fortune ?**

**P.B. :** Les précaires subissent une double peine : la menace de la maladie et la difficulté de s'isoler.



Via la vidéo et les réseaux sociaux, le maire Patrice Bessac a appelé les Montreuillois au respect des règles sanitaires et informé sur les mesures prises en faveur de la population.

ler. Ils sont donc au cœur de nos préoccupations. J'ai demandé aux services municipaux de mener sans attendre un plan d'action sur les dispositions de solidarité à prendre rapidement pour protéger les personnes les plus vulnérables. J'ai lancé une alerte aux services de l'État sur les conditions sanitaires des lieux d'hébergement précaires et collectifs de nos concitoyens vivant dans des campements, squats, foyers informels et foyers de travailleurs migrants en situation de suroccupation. Nous avons fait des propositions concrètes. Mais on nous a refusé les moyens de réquisitionner des locaux vacants qui nous permettraient d'effectuer des opérations de logement suroccupés, comme c'est le cas avenue Stalingrad. Nous insistons plus que fortement pour obtenir des réponses car chaque jour compte. Sans attendre celles-ci, j'ai décidé, avec Emmaüs Alternatives, de rouvrir un accueil de jour dans un gymnase municipal. Le lien se renforce avec ceux des

nôtres qui sont dans de grandes difficultés.

**Quels messages adressez-vous aux Montreuillois ?**

**P.B. :** Je suis fier de la solidarité immédiate qu'ils ont déployée. Beaucoup d'initiatives sont prises au sein des associations et dans les quartiers. Leurs actions sont à ce point remarquables que le journal *Le Monde* a accordé un grand article à ce mouvement. De nombreux citoyens ont personnellement et spontanément apporté une aide aux plus fragiles. Des entreprises ont contacté la Ville afin de remettre des masques et du gel hydroalcoolique à la disposition du système de santé. Montreuil est une ville d'artistes. Le soir à 20 heures, des musiciens jouent pour remercier le personnel soignant. Une brigade citoyenne pour assister nos services a vu le jour, à l'initiative de la municipalité. Ces actes et ces gestes de solidarité sont au cœur des valeurs de notre ville. Ils guident nos comportements. D'une manière générale, cette épreuve nous renvoie à ce qui

est vraiment important, la vie humaine, l'amour que nous témoignons à nos proches. Elle met en lumière les fragilités de notre société et notre interdépendance. Sans son prochain, sans les autres, tout devient plus compliqué. C'est, je pense, une leçon et immédiate et majeure de cette crise.

**Je suis fier de la solidarité immédiate que les Montreuillois ont déployée et de l'engagement du personnel communal**

Dans ma mission, je fais le choix de travailler quotidiennement pour que le meilleur s'exprime. Je reste lucide sur le fait que les êtres humains sont capables du meilleur comme du moins bon. Mais j'ai confiance dans notre capacité à surmonter cette épreuve qui nous rendra collectivement plus forts, si nous l'affrontons unis.

**Quelle est la mission d'un maire dans ces moments ? Comment travaillez-vous ?**

**P.B. :** Il nous faut être partout sur tout. Nous sommes donc en alerte permanente et en relation avec les autorités sanitaires et préfectorales. Dans l'exercice de notre mission, nous respectons les consignes de sécurité et nous évitons les

contacts directs, sauf nécessité absolue d'être sur le terrain. C'est pourquoi, chaque jour, j'organise une vidéoconférence avec la direction générale des services municipaux et mes collaborateurs directs. Un nombre d'informations très important nous parvient du terrain. Nous évaluons aussi les mesures prises en direction de la population et nous les corrigeons si nécessaire. Chaque jour, je fais le tour de la ville. Je m'assure que les mesures prises avancent et je recense les problèmes qui peuvent surgir. Par exemple, je suis allé visiter le supermarché au Morillon et la pharmacie, afin de voir s'ils étaient bien approvisionnés. Les sollicitations sont énormes, mais je fais en sorte de garder une vision générale et concrète sur ce qui se passe dans notre ville. L'état de la situation est transmis aux autorités de santé et à l'État. Je veille aussi la bonne mise en œuvre des directives de ces autorités.

**Vous êtes président du conseil de surveillance de l'hôpital intercommunal**

**André-Grégoire, quelle a été votre mission dans ce cadre ?**

**P.B. :** Nous avons manifesté immédiatement notre disponibilité car cet hôpital peut devenir essentiel pour les Montreuillois. À ce titre, une dizaine d'agents municipaux ont été mobilisés pour aider à la préparation des repas des malades. Nous avons aussi mis en place un système de soutien aux personnels soignants pour la garde de leurs enfants. J'adresse ici au nom de tous les Montreuillois notre immense reconnaissance au personnel hospitalier, aux femmes et aux hommes qui sont là pour nous soigner au péril de leur propre santé. J'invite une nouvelle fois les Montreuillois à leur manifester leur soutien chaque soir à 20 heures.

**Vous êtes président de l'OPHM, où vivent plus de 35 000 Montreuillois. Des missions particulières ont-elles été confiées aux personnels de l'office ?**

**P.B. :** En effet, nous avons adressé un message à l'ensemble des gardiens, qui sont des vigies et des lanceurs d'alerte pour nos résidences. Nous leur avons d'abord redit les gestes barrières essentiels à faire pour leur propre protection et afin qu'ils puissent assurer leur mission. Nous leur avons demandé d'être des relais dans la protection des locataires les plus vulnérables ou en grandes difficultés matérielles. La vigilance de nos gardiens est capitale. Grâce à eux et avec l'aide du formulaire mis en place par la Ville, nous établissons les contacts nécessaires. Cette démarche est partagée par tous les agents municipaux de proximité. Nous faisons en sorte que leurs informations convergent vers le centre communal d'action sociale, une des plaques tournantes de notre dispositif municipal de soutien et de solidarité.

**Vous êtes président de l'OPHM, où vivent plus de 35 000 Montreuillois. Des missions particulières ont-elles été confiées aux personnels de l'office ?**

**P.B. :** En effet, nous avons adressé un message à l'ensemble des gardiens, qui sont des vigies et des lanceurs d'alerte pour nos résidences. Nous leur avons d'abord redit les gestes barrières essentiels à faire pour leur propre protection et afin qu'ils puissent assurer leur mission. Nous leur avons demandé d'être des relais dans la protection des locataires les plus vulnérables ou en grandes difficultés matérielles. La vigilance de nos gardiens est capitale. Grâce à eux et avec l'aide du formulaire mis en place par la Ville, nous établissons les contacts nécessaires. Cette démarche est partagée par tous les agents municipaux de proximité. Nous faisons en sorte que leurs informations convergent vers le centre communal d'action sociale, une des plaques tournantes de notre dispositif municipal de soutien et de solidarité.

**Vous êtes président de l'OPHM, où vivent plus de 35 000 Montreuillois. Des missions particulières ont-elles été confiées aux personnels de l'office ?**

**P.B. :** En effet, nous avons adressé un message à l'ensemble des gardiens, qui sont des vigies et des lanceurs d'alerte pour nos résidences. Nous leur avons d'abord redit les gestes barrières essentiels à faire pour leur propre protection et afin qu'ils puissent assurer leur mission. Nous leur avons demandé d'être des relais dans la protection des locataires les plus vulnérables ou en grandes difficultés matérielles. La vigilance de nos gardiens est capitale. Grâce à eux et avec l'aide du formulaire mis en place par la Ville, nous établissons les contacts nécessaires. Cette démarche est partagée par tous les agents municipaux de proximité. Nous faisons en sorte que leurs informations convergent vers le centre communal d'action sociale, une des plaques tournantes de notre dispositif municipal de soutien et de solidarité.

## Entretien avec le maire Patrice Bessac.

**André-Grégoire, quelle a été votre mission dans ce cadre ?**

**P.B. :** Nous avons manifesté immédiatement notre disponibilité car cet hôpital peut devenir essentiel pour les Montreuillois. À ce titre, une dizaine d'agents municipaux ont été mobilisés pour aider à la préparation des repas des malades. Nous avons aussi mis en place un système de soutien aux personnels soignants pour la garde de leurs enfants. J'adresse ici au nom de tous les Montreuillois notre immense reconnaissance au personnel hospitalier, aux femmes et aux hommes qui sont là pour nous soigner au péril de leur propre santé. J'invite une nouvelle fois les Montreuillois à leur manifester leur soutien chaque soir à 20 heures.

**Vous êtes président de l'OPHM, où vivent plus de 35 000 Montreuillois. Des missions particulières ont-elles été confiées aux personnels de l'office ?**

**P.B. :** En effet, nous avons adressé un message à l'ensemble des gardiens, qui sont des vigies et des lanceurs d'alerte pour nos résidences. Nous leur avons d'abord redit les gestes barrières essentiels à faire pour leur propre protection et afin qu'ils puissent assurer leur mission. Nous leur avons demandé d'être des relais dans la protection des locataires les plus vulnérables ou en grandes difficultés matérielles. La vigilance de nos gardiens est capitale. Grâce à eux et avec l'aide du formulaire mis en place par la Ville, nous établissons les contacts nécessaires. Cette démarche est partagée par tous les agents municipaux de proximité. Nous faisons en sorte que leurs informations convergent vers le centre communal d'action sociale, une des plaques tournantes de notre dispositif municipal de soutien et de solidarité.

**Que dit cette crise sur les services publics et leur personnel souvent stigmatisés au sommet même de l'État ?**

**P.B. :** Face aux urgences d'une situation se dégradant rapidement, j'ai constaté l'immense disponibilité et la responsabilité de nos agents municipaux. En quelques jours, notre quotidien a été bouleversé par la



Une majorité de votants a fait le choix de la liste intitulée « Montreuil est une chance », présentée par le maire sortant.



En visite dans les ateliers municipaux où sont confectionnés des masques de protection qui font défaut sur le plan national.

crise sanitaire et pourtant, très rapidement, des dizaines de solutions nouvelles ont été trouvées. La continuité du service public municipal d'urgence a été assurée. J'ai évoqué nos centres municipaux de santé, mais il y a aussi la fabrication de masques par les ateliers municipaux, l'adaptation du protocole d'accueil des femmes victimes de violences, la réorganisation du service de l'état civil pour que se poursuivent l'enregistrement des naissances et, hélas, celui des décès... Les exemples sont multiples. Cette crise révèle avec gravité le besoin, pour notre société, de disposer de services publics

forts et efficaces. On mesure aujourd'hui la dangerosité des discours vantant, réclamant et obtenant sans discernement la baisse des dépenses publiques. Les coupes budgétaires ont mis l'hôpital à la diète et les personnels dans la rue. Bien avant la crise du coronavirus, ils ont manifesté contre leurs difficultés accrues pour exercer cette fonction capitale pour chacun d'entre nous. Des dizaines de milliers de lits d'hôpitaux ont été supprimés. Ils vont manquer.

Et c'est le peuple qui va en subir les conséquences. On annonce une prime pour les personnels soignants, c'est très bien mais de meilleurs salaires et des crédits pour l'hôpital, c'est mieux. Savoir qu'on a supprimé l'impôt sur la fortune représente une ressource de 5 milliards d'euros par an

**Notre élection au premier tour est le résultat du travail fait. Les Montreuillois veulent une équipe qui conjugue social et écologie**

pour la nation et que, dans le même temps, on rognait sur les budgets sociaux nous indignent. L'heure viendra où il faudra faire le bilan de ces mauvais choix et les remettre en cause. Un dernier mot et un conseil : merci aux Montreuillois pour leur solidarité ; faites le bel acte de vous protéger et protégez ainsi tous autres. ■ **Elsa Pradier**

Les services publics sont la richesse de ceux qui n'en ont pas. À l'avenir, il faudra imposer l'accroissement de cette richesse.

**Vous avez été réélu dès le premier tour des élections municipales du 15 mars dernier. Quel commentaire vous inspire cette réélection ?**

**P.B. :** Les circonstances nous obligent et elles prennent le pas sur tout. Je vois dans cette réélection le résultat de six années de travail. Elles ont remis la ville sur ses pieds en unissant les forces de progrès, amorcé les changements qui vont embellir la ville et y faciliter la vie pour chacun. Elle traduit aussi la volonté des Montreuillois d'avoir, à l'hôtel de ville, une équipe soudée dégagée des querelles de clocher. Une équipe qui travaille dur conjuguant sans cesse le social et l'écologie et s'appuyant sur des agents communaux toujours plus mis en responsabilité, motivés, formés et capables comme aujourd'hui de répondre dans leur compétence à toutes les situations.

**Comme tous les Montreuilloises et Montreuillois, vous subissez le confinement, comment le vivez-vous ?**

**P.B. :** Les journées sont longues et très pleines. C'est normal dans ces circonstances. Je découvre le télétravail et tout ce qui va avec... Dans ces moments difficiles pour tous, il y a parfois des éclaircies. Ainsi j'éprouve une grande joie, le soir à 20 heures, lorsque de nombreux Montreuillois vont à leur fenêtre pour applaudir et remercier les soignants et les aidants. Des façons inédites de communiquer et de partager surgissent. Une voisine va nous jouer de la musique depuis son balcon ! Dans les petites parcelles de temps disponibles, j'étends le nombre de recette de cuisine que je connais. Je pense lire ou relire les ouvrages philosophiques que j'affectionne, mais pour l'instant, la gestion de la crise ne m'en a pas laissé le temps. Un dernier mot et un conseil : merci aux Montreuillois pour leur solidarité ; faites le bel acte de vous protéger et protégez ainsi tous autres. ■ **Elsa Pradier**



Désertées pour cause de confinement, l'aire de jeux pour enfants et la place Jean-Jaurès, et devant la pharmacie et un supermarché, de sages files de Montreuillois.

# 12 h, 17/3/2020 Montreuil à l'heure du confinement

Dossier réalisé par la rédaction, l'aide des services municipaux et des Montreuillois

Une chape de plomb semble s'être abattue sur la France. Les rues de Montreuil sont étrangement désertées. Depuis le 17 mars, les consignes de confinement s'imposent à chacun. Dans cette atmosphère inédite et parfois au péril de leur santé, des centaines de personnes s'activent. Ce sont les agents municipaux, les personnels de nos centres municipaux de santé et le corps de santé de la ville, les commerçants... Ils assurent la continuité des services indispensables à la vie quotidienne. Récits, témoignages et renseignements pratiques.

Le lundi 2 mars, deux Montreuillois sont déclarés infectés par le coronavirus Covid-19. Il s'agit d'un père et de sa fille, scolarisée en sixième au collège Paul-Éluard, dans le Bas-Montreuil. Ces contaminations sont les deuxième et troisième en Seine-Saint-Denis, après celle d'un habitant de Saint-Denis. Le père est professionnel de santé dans un hôpital parisien. Les parents du collège sont tenus infor-

més de la situation au cours d'une réunion organisée le lundi soir, en présence de deux médecins de l'Agence régionale de santé d'Île-de-France, du directeur académique et du maire de Montreuil. Les camarades de la jeune élève sont placés en « quatorzaine ». Parallèlement, Patrice Bessac active une cellule municipale de coordination contre le Covid-19. En deux semaines, tout le pays est placé progressivement en confinement au fil du déclenchement des stades 2 et 3 de l'épidémie. La France et, avec elle, les Montreuillois découvrent une autre façon de vivre, privés, pour un moment, de leur liberté de circuler comme bon leur semble. Un objectif commun : freiner l'épidémie et préserver des vies. Alors que les consignes sanitaires ont été largement relayées dès le début du mois de mars, les pharmacies de la ville sont prises d'assaut. Le gel hydroalcoolique est désormais une denrée rare. Puis, avec l'annonce du confinement par le président de la République le 12 mars, les magasins alimentaires se remplissent. Des files d'attente inédites se forment à l'entrée des « grandes surfaces », comme sur la place Aimé-Césaire, où les Montreuillois font le tour de la dalle les uns derrière les autres. Car les consignes de sécurité sont claires :

éviter tout contact, laisser un espace minimum d'un mètre ! Face à cette épreuve, les services publics municipaux ont été rapidement réorganisés afin d'assurer leurs missions essentielles ; l'action est coordonnée par le maire et la cellule de crise

### VITE PROTÉGER LES PLUS FRAGILES

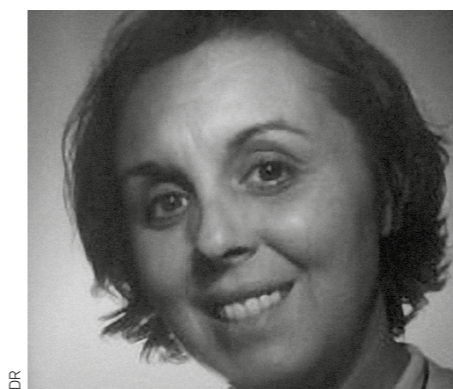
En première ligne, les centres municipaux de santé ont revu leur fonctionnement afin de faire face à l'afflux de patients. Les services des espaces publics se mobilisent, de leur côté, afin de poursuivre, chaque jour, l'entretien de la ville. L'état civil, avec l'enregistrement des naissances et des décès, est lui aussi mobilisé. L'interdiction de sortie impose de nouvelles formes de travail à distance. Mais dans cette crise majeure, Montreuil peut aussi compter sur ses citoyens. Dès les premiers jours de la crise, l'entraide est au rendez-vous pour assister les plus fragiles, dont les aînés. La Ville, grâce à l'intervention de son centre communal d'action sociale, recense les personnes vulnérables pour leur

venir en aide. Un système de captage de ces informations capitales est mis en place, dont un formulaire est mis en ligne sur le site Internet de Montreuil. Un premier gymnase est ouvert pour accueillir les SDF et ceux qui vivent dans un habitat de fortune.

### UNE RÉSERVE CITOYENNE EST MISE EN PLACE

Une réserve citoyenne formée de volontaires montreuillois pouvant intervenir en soutien et aide aux côtés des agents publics est mise en place. Les ateliers municipaux s'activent de leur côté pour fabriquer des masques en tissu, utiles aux agents publics dont les sorties sont nécessaires. Les associations de Montreuil fourmillent, elles aussi, d'idées pour maintenir le lien entre chacun. À l'image de ces applaudissements aux balcons, chaque soir à 20 heures, où les Montreuillois affirment leur soutien aux personnels soignants en première ligne. Ces mêmes balcons deviennent des salles de concert. Pour chacun, la vie se réinvente. Pour les familles, combiner devoirs à la maison, télétravail et quotidien est un défi de tous les jours. Mais, alors que l'avenir est incertain, Montreuil peut compter sur ses valeurs, celles de la solidarité et de l'entraide. ■

## TÉMOIGNAGES. Gérante de pressing, directeur de cinéma, infirmière, bénévole... ils racontent comment leur vie a changé



### Djamilia Sarrar, gérante de l'entreprise montreuilloise de nettoyage Netexpress

« Nous sommes autorisés à poursuivre nos activités et nous sommes reconnus par la Fédération internationale de la propreté pour intervenir dans les locaux contaminés par le Covid-19. Autant dire que toutes les précautions ont été prises pour protéger nos salariés. Pour la quinzaine à venir, nous avons un stock suffisant de masques FFP2 pour tous nos agents d'entretien, à raison de deux par jour. Chacun dispose d'une boîte de gants et d'une grande bonbonne de produit désinfectant pour tout ce qui est points de contact. Une permanence se tiendra dans nos locaux pour renouveler ce matériel. Nous employons 20 personnes, dont quatre

sont dans l'administratif et aujourd'hui en télétravail. Tous sont montreuillois. Nous avons imprimé les demandes de dérogation et les attestations nécessaires pour qu'ils puissent se déplacer. Nous travaillons aujourd'hui essentiellement sur Montreuil, notamment pour l'OPHM, et un peu à Tremblay, mais nos chantiers dans la capitale ont été arrêtés. La mairie de Paris nous a demandé de suspendre nos activités, ainsi que le tribunal de grande instance dans le 17<sup>e</sup> arrondissement, où nous intervenons. Mais nous avons dû prendre des mesures de chômage partiel, qui s'effectue par roulement. L'entreprise prend en charge 70 % des salaires, le reste sera du ressort des indemnités du chômage partiel. Il est difficile d'évaluer aujourd'hui l'impact économique, nous verrons ce qu'il en est dans une quinzaine de jours. Nous sommes dans l'attente de demandes de remplacement de personnel, notamment des gardiens d'immeubles qui ne seraient plus en mesure d'assurer leur service. J'ai demandé à tous mes salariés de m'envoyer un SMS quotidien pour me tenir au courant de leur état de santé ainsi que de celui de leurs familles. Il est important, dans cette période difficile, de se soutenir. »

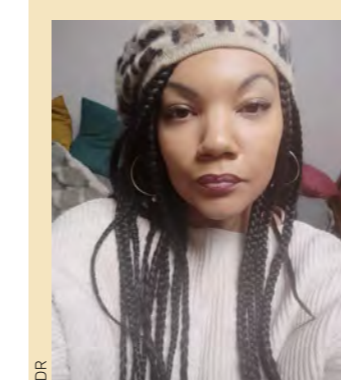


### Stéphane Goudet, directeur du cinéma public Le Melliès

Pour l'instant, c'est chacun chez soi, mais il va falloir faire tourner les appareils de projection dans des salles vides. Ces appareils ne doivent pas rester éteints, au risque de mauvaises surprises. Nous avons un site, réservé aux salles d'art et essai, qui nous permet de continuer à voir les films. Des forums de discussion se mettent en place. Les distributeurs nous envoient plus de liens pour des visionnages. Les 8 à 15 films par semaine qui devaient sortir sont reportés à la rentrée. Il y aura embouteillage. Des distributeurs demanderont à sortir les films directement en VOD. Nous avons eu la chance d'avoir fait une année 2019 extraordinaire, qui nous permet d'être à l'équilibre. Heureusement que nous sommes un cinéma public... À la réouverture, on fera une nuit de cinéma de 20 h à 6 h du matin ou on boira des coups ! Nous ne proposerons pas tout de suite un programme papier. La programmation sera affichée sur place et sur notre site internet, en attendant.

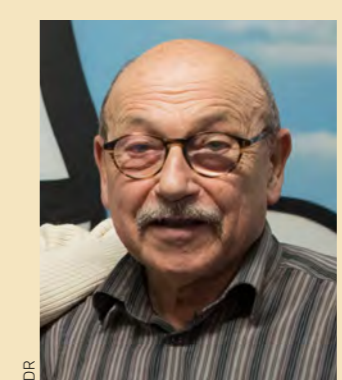
### Fabienne Lamore, habitante du quartier République

Comme je travaille dans la communication, le télétravail a été organisé avec mon employeur. Je tourne 15 minutes chaque jour autour du pâté de maison, et un balcon de 10 m<sup>2</sup> me permet d'être dehors. J'ai tenu le bureau de vote de l'école Marceau. On avait des gants et du gel hydroalcoolique. Les gens ont été respectueux, y compris lors du dépouillement. Jamais désinfecté autant de stylos de ma vie ! Il est plus dangereux de s'agglutiner devant un Carrefour que d'aller voter. Je refuse le surstockage. Je suis inquiète pour les SDF, pour ma famille dont mes parents, pas pour moi. Il y a une entraide qui s'organise. Ces post-it que les couples plus jeunes laissent dans le hall de mon immeuble pour offrir leurs services. Il n'y a pas un chat dans les rues alors que d'habitude il y a de la circulation. Fini les expos, le cinéma, mais je n'ai pas à me plaindre. On attend avec impatience que tout le monde fasse ce qu'il faut. On pourra le raconter à nos petits-enfants.



### Capucine Legelle, initiatrice du groupe Facebook « Entraide Covid19 Montreuil »

En tant que parent solo ayant un enfant greffé, je connais le confinement. J'ai immédiatement pensé qu'il allait y avoir des gens qui auraient besoin d'entraide. On se rend compte qu'il y a déjà beaucoup de personnes malades du Covid-19 à Montreuil et qui sont seules, et que la solidarité est d'intérêt général, parce qu'il ne faut pas que ces personnes sortent. La solidarité, c'est très bien, mais elle se met aussi en place parce que les pouvoirs publics ne font pas le boulot. J'espère qu'on va se rendre compte que la France est en train de tourner grâce aux caissières, aux livreurs, aux éboueurs, et qu'on va être plus solidaires.



### Yves Tassel, Les Restos du cœur

Les Restos ont fermé une semaine avant la date prévue, par manque de bénévoles. Nous assurons la continuité des portages pour les personnes très vulnérables en lien avec la mairie, afin qu'elles soient visitées. Moi qui ai l'habitude de bouger, me retrouver entre quatre murs, c'est étrange. Il nous faut tous prendre la mesure de la situation. Les gens réagissent plutôt bien dans le quartier et se montrent disciplinés. Sur la rue de Paris, devant les commerces de bouche, c'est un peu plus anarchique. C'est aussi ce que nous avons voulu éviter en fermant la structure.



### 18 mars. J + 1. Midi. Devant la mairie

Habituellement, en cette période de l'année, à Montreuil il fait beau. Pas encore chaud, mais un charmant soleil donne le sourire à l'ostréiculteur bio, qui propose un verre de blanc à ceux qui attendent que leur douzaine d'huîtres soit prête. Face au Café forum, les boulistes jouent l'apéro à la pétanque. Des élèves de Jaurès hésitent entre macdo, kebab et tacos. Des plus petits, avec leurs mamans, se préparent pour un tour de manège. D'autres réclament une glace Martínez. Et sur les marches de l'hôtel de ville, il n'est pas rare que des amis ou des amoureux se donnent rendez-vous...

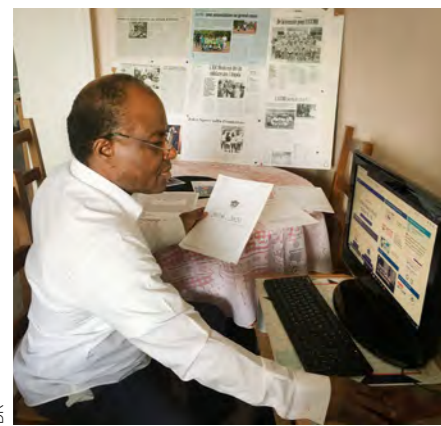
► Suite de la page 7

## TÉMOIGNAGES. Soignants et aidants sont sur le front, pendant que les familles et les salariés s'organisent à la maison



**Anna Negruta, infirmière au CHI André-Grégoire au pôle médecine en hospitalisation programmée et ambulatoire, habitante des Ruffins.**  
« À l'hôpital, nous essayons de nous organiser en déprogrammant les patients qui sont prévus pour des examens et qui ne sont pas considérés comme urgents. Les équipes s'organisent pour effectuer des roulements de jour et de nuit et ainsi être présentes 24 heures sur 24. L'hôpital de

semaine est aussi ouvert exceptionnellement pour soulager les services de médecine et les urgences. Nous sommes tous chamboulés notamment par le changement d'horaires, nous travaillons maintenant en 12 heures, également le week-end. J'ai reçu un pass spécial pour aller à l'hôpital, c'est une attestation nominative, nous devons aussi remplir une attestation du gouvernement et montrer notre carte de professionnel. J'ai de la chance, car, à la maison, ma mère nous aide à garder les enfants. »



**Antonio Kavungo, président de l'ASCMB\* football.**  
« Nos jeunes sont confinés, conformément aux recommandations du gouvernement et celles de la fédération : plus d'entraînement, plus de rassemblements. Je vais prendre contact avec les parents pour savoir comment ils vont et comment vont les enfants du club. Je veux les appeler pour leur enjoindre de veiller à ce que leurs

enfants ne sortent pas. Je fais aussi des lectures sur le coronavirus sur le site du gouvernement pour les informer. Comme tout le monde, je suis confiné et profite de ce répit pour préparer les dossiers de l'association. Je fais les plannings. Le 17 mars, j'ai reçu un e-mail du collège de ma fille, en 3<sup>e</sup> à Cesaria-Evora, pour organiser les devoirs de math. Je me suis connecté sur un site pour recevoir les instructions du collège. »

\*Association sportive et culturelle de Montreuil Bel-Air.



**Parents : Jessy et Thierry. Enfants : Lou, 6 ans, et Chane, 4 ans.**

« La vie à quatre n'est pas simple en temps normal ! affirme Thierry qui, avec Jessy, sa compagne, et les enfants, Lou et Chane, habite dans un deux-pièces de 36 m<sup>2</sup> au 4<sup>e</sup> étage. Heureusement, nous avons un balcon de 10 m<sup>2</sup> et un jardin adossé à l'immeuble. On s'est mis d'accord avec les voisins sur les horaires.

Nous, c'est de 14 h à 15 h. Nous avons mis en place un planning pour ritualiser les journées. Le matin, les enfants jouent puis on leur lit des histoires. Avant le déjeuner, Lou, qui est en CP, fait ses devoirs. Nous envoyons des photos de son cahier à sa maîtresse, qui nous fait un retour par mail. Le mercredi, Lou est inscrite à un cours d'éveil musical à la Maison de la musique. Pour combler ce manque, sa prof lui a envoyé une playlist YouTube avec des chansons à apprendre et interpréter. »



**Martin Perraud, fils d'un résident de l'Ehpad des Murs-à-pêches.**

« Mon père, Jacques, réside à la Maison des MAP, atteint de la maladie Alzheimer. J'avais un projet de jardin avec Le Sens de l'humus dans la résidence car le jardinage a des vertus thérapeutiques. On devait voir un architecte le 18 mars car nous voulons aussi faire de ce jardin un lieu de promenade plus agréable pour les familles et résidents. Mais tout s'est arrêté et le projet est reporté. Avec mon frère Stéphane, on s'est dit que notre père allait être confiné sans avoir d'activité, au moment où, selon son ostéopathe, il fallait que cet ancien sportif fasse de l'exercice. On a appelé le directeur pour lui proposer de livrer à la résidence un rameur et un vélo adaptés, et faire en sorte que notre père et les autres résidents puissent bouger. On se dit que ce sont les bases d'une future salle de fitness... »



### Rue du Capitaine-Dreyfus, les commerces tirent le rideau

Dans cette rue commerçante et animée de Montreuil, l'heure du confinement a sonné. Les terrasses des restaurants Chez Louise ou encore La Folle blanche ont rangé leurs mobiliers. Les magasins de loisirs, comme celui des Tatas flingueuses ou encore Phoenix, ont fermé leurs portes. L'objectif est partagé de tous : respecter les consignes légales et freiner l'épidémie. Seuls restent ouverts les commerces alimentaires afin d'approvisionner les habitants. À l'image de l'épicerie Terrours d'avenir, qui propose notamment des fruits et légumes issus directement des producteurs de l'économie locale. Le magasin a revu ses horaires d'ouverture afin de s'adapter à la situation et reste ouverte du mardi au dimanche de 10 h à 16 h.

## LES SERVICES MUNICIPAUX S'ADAPTENT À LA CRISE ET RESTENT OUVERTS

Cadre de vie, état civil, centres municipaux de santé, accueil des enfants des professionnels de santé... Depuis le 16 mars et la généralisation du confinement, des centaines d'agents municipaux sont mobilisés pour répondre aux besoins essentiels de tous les Montreuillois, selon le Plan de continuité de l'activité mis en place par la Ville. Avec un double impératif de solidarité et de lutte contre l'épidémie de Covid-19.

Notre effectif n'est pas au complet, de nombreux agents ont dû arrêter, pour raisons familiales ou médicales. Nous continuons d'entretenir le cadre de vie des Montreuillois, avec des aménagements de planning », affirme Nicolas Durand, directeur du service Environnement et cadre de vie. Ses agents travaillent sept jours sur sept à la voirie, à la surveillance des parcs et squares, au cimetière... « La ville n'est pas laissée à l'abandon », clame le directeur. En attendant la réouverture des parcs de Montreuil, la brigade des parcs et des squares veille à leur bonne tenue, vérifiant chaque jour qu'ils n'ont subi ni dégradation ni porte forcée.



Une cinquantaine d'agents municipaux de la propreté urbaine sont mobilisés pour poursuivre le nettoyage des rues.

### CENTRES MUNICIPAUX DE SANTÉ

Les centres municipaux de santé se sont adaptés à la situation sanitaire en regroupant leurs services à Daniel-Renoult et Savattero, dans la tour Altaïs. Ils accueillent le public tous les jours de 8 h 40 à 12 h, et de 13 h 30 à 18 h, et le samedi, de 8 h 30 à 12 h. Priorité à l'urgence, les prises de rendez-vous pour les médecins généralistes sont suspendues. Elles se poursuivent pour les médecins spécialistes. « Nous ne recevons que les patients qui ont besoin de voir un médecin, explique le docteur Manuellan, directeur des CMS. Nous filtrons les demandes à l'entrée. Le renouvellement d'une ordonnance se fait par téléphone. » À Savattero et Daniel-Renoult,

plusieurs médecins sont dédiés chaque jour aux cas possibles de coronavirus. (Lire notre article page 15.)

### PROPRETÉ URBAINE

À la « propreté urbaine », ils sont une cinquantaine à se relayer matin et soir pour nettoyer les rues, priorisant les endroits de passage, comme les bouches de métro. À la brigade de la propreté, une dizaine d'agents toinent dans la ville pour prévenir, voire punir, les dépôts sauvages d'ordures et d'encombrants. « La déchèterie intercommunale est fermée, explique Nicolas Durand. Mais le ramassage des encombrants et des ordures ménagères,

assuré par Est Ensemble, fonctionne normalement. » Tous les sous-traitants de la Ville poursuivent leur service, notamment de nettoyage mécanisé de la voirie.

### ENFANCE ET PETITE ENFANCE

Les services de l'Enfance et de la Petite enfance se sont réorganisés pour accueillir les enfants des professionnels de la santé. Ces derniers doivent en faire la demande, via un formulaire en ligne, sur le site de la ville. Le 17 mars, la préfecture a décrété la réquisition de la crèche départementale Voltaire. Dès le lendemain, une dizaine de tout-petits y

étaient accueillis. Le service de la Petite enfance prévoit d'ouvrir d'autres structures, municipales, si la demande augmente. « Une quinzaine d'agents, auxiliaires de puériculture et éducatrices de jeunes enfants, sont mobilisables », explique Marion Boyer, directrice de la Petite enfance. Les enfants de plus de 3 ans sont accueillis dans quatre accueils de loisirs, définis par zones géographiques : centre-ville (Louise-Michel), Croix-de-Chavaux (Hessel-Zéfirottes), Bas-Montreuil (Marceau), Bel-Air - Signac - Boissière (Anatole-France). « L'ensemble des directeurs et des animateurs travaillent en rotation sur les

sites, à différents moments de la journée, pour répartir l'effort à consentir et minimiser la présence de chacun dans le groupe », explique Cristelle Labrit, cheffe du service ressources éducatives à l'Enfance. Au 1<sup>er</sup> étage de la tour Altaïs, le service de l'état civil ouvre de 10 h à 12 h et de 14 h à 16 h, il se limite aux déclarations de naissance et de décès, sauf urgence. Dans les onze autres étages de la tour, le Plan de continuité de l'activité, mis en place le 17 mars, définit les actions moins visibles, de la culture à l'urbanisme, pour la plupart en télétravail. Afin que Montreuil soit à 100 % au sortir du confinement. ■

### MONTREUIL EN CHIFFRES

**2** Deux médecins généralistes sont dédiés aux patients « suspectés » d'être infectés par le Covid-19 au centre municipal de santé Savattero, dans la tour Altaïs

**50** Une cinquantaine d'agents de propreté nettoient les espaces publics et la voirie, matin et après-midi, sept jours sur sept

**4** Quatre accueils de loisirs maternels et élémentaires accueillent chaque jour les enfants des professionnels de santé montreuillois ; durant la première semaine de confinement, ils étaient une soixantaine, partagés entre les centres Anatole-France, Hessel-Zéfirottes, Louise-Michel et Marceau

### Ce qu'ils en disent...



**Sophie Messaïl, infirmière à Savattero**  
Au début, on a connu une grosse affluence. Maintenant, nous filtrons

à l'entrée. Le CMS accueille ceux qui ont vraiment besoin de voir un médecin. Nous avons une salle dédiée pour les patients « suspects ». Je ne sais pas si les Montreuillois ont pris vraiment conscience de la gravité de l'épidémie. Je vois encore beaucoup de gens dehors. Il faut rester confiné, et faire comme les Italiens : sortir une fois par semaine pour les courses.



**Nara Anhorn, Maison de quartier La Noue-Clos-François**  
J'ai envoyé un SMS aux associations et bénévoles fréquentant

les maisons de quartier, fermées au public. Nous restons en contact avec les habitants. Nous sommes trois en télétravail, avec Andrea, le responsable, et Faouzi, le gestionnaire urbain de proximité, joignables à tout moment pour les urgences, orienter les demandes. Nous cherchons des solutions pour les plus démunis, avec nos partenaires associatifs intervenant à La Noue.



**Nicolas Pernolla, agent de propreté**  
Je travaille depuis 2007 à la Ville et depuis 2012 à la propreté. J'attaque à 6 h du matin, dans

le quartier Branly - Boissière, comme d'habitude. Je fais très attention à respecter les consignes qu'on nous a données, les gestes barrières. Je reste surtout à bonne distance des gens. Et même avec le confinement, je vois que mon travail est nécessaire. Parce que les incivilités, elles n'ont pas diminué, malheureusement...



**Marion Boyer, directrice Petite enfance**  
Nos équipes dans les crèches mettent en œuvre la garde des enfants des

professionnels de santé définies par le gouvernement. Si les demandes augmentent, on ouvrira deux ou trois autres structures. Les trois relais petite enfance apportent des réponses aux familles à distance. Des parents seront perdus, ils n'ont plus l'habitude de vivre à la maison avec leurs enfants 24 heures sur 24. Notre mission : indiquer vers qui et quel site orienter.

► Suite de la page 9

## TÉMOIGNAGES. Clubs sportifs, familles... Comment s'organisent les Montreuillois face à l'épidémie de coronavirus



Lycéens et collégiens testent les plateformes numériques mises en place par l'Éducation nationale pendant que les sportifs tentent de maintenir leurs entraînements à leur domicile. Pour les courses, les sorties sont limitées à une par jour.



Les présidents des trois principaux clubs sportifs de Montreuil, l'Élan sportif, le Red Star Club et le Club athlétique, contraints de fermer au public l'accès à leurs équipements, ainsi que des familles avec enfants revenant sur la manière dont ils ont appréhendé cette crise sanitaire et la mise en place de leur confinement.

Face à l'épidémie de coronavirus, les installations sportives, qui sont considérées comme « des lieux non indispensables à la vie du pays », sont fermées depuis le 14 mars. Douze jours plus tôt, l'Élan Sportif de Montreuil (ESDM) avait tiré la sonnette d'alarme : deux premiers cas, un père et sa fille, sont recensés à Montreuil. « Cinq de nos licenciés de la section football et camarades de classe de la fillette (collège Paul Éluard) ont été à leur tour testés positifs au Covid-19 », raconte le président du club Jacques Béhar. Et d'ajouter : « Aux dernières nouvelles, ils se portent très bien. » Dans la foulée, la section foot de l'ESDM a suspendu tous ses entraînements, conformément aux préconisations de l'ARS (Agence régionale de santé) Île-de-France. Tandis

que les autres disciplines ont cessé leur activité au lendemain du premier discours d'Emmanuel Macron, le 12 mars.

### « L'ÉPREUVE DE L'ANNÉE SE DISPUTE ACTUELLEMENT »

« Quand vous stoppez du jour au lendemain les entraînements et les compétitions de 18 sections qui n'avaient connu aucune interruption depuis 75 ans, forcément, c'est un choc et c'est une page de l'Histoire qui s'écrit sous nos yeux », s'émeut Jacques Arnaud, président du Red Star Club de Montreuil (RSCM). Son objectif premier a été de conserver l'ensemble du personnel sans le pénaliser financièrement. « Nous comptons 39 salariés vacataires, l'équivalent de 10 personnes à temps plein, que nous allons continuer à payer intégralement », martèle le dirigeant. Pour Gérard Jock, président du Club athlétique de Montreuil (CAM), « le gouvernement, la Ville de Montreuil et notre fédération de tutelle ont pris des décisions indiscutables en cette période de grave crise sanitaire. Tout le monde est conscient au CAM que l'épreuve de l'année se dispute actuellement : arrêter la propagation du virus. » Et le club de rappeler qu'il avait commencé

à communiquer sur les gestes barrières et à annuler ses stages dès les premiers cas de contamination en France, en janvier.

### « PAS EN VACANCES MAIS UNE FORTE ENVIE DE DÉCOMPRESSER »

En ces heures de confinement, la vie n'est pas sur les terrains de sport ou dans les parcs et les restaurants mais bien chez les gens. Les parents, eux, sont confrontés à un défi inhabituel : organiser les journées de leurs enfants pour que celles-ci se passent au mieux. Adeline et Olivier, qui habitent avenue Pasteur, avouent « jongler » depuis le début de la mise en quarantaine. Agathe et Pablo, leurs jumeaux de 20 mois, demandent, de fait, beaucoup d'attention. Une gestion quotidienne qui n'est pas de tout repos, a fortiori « quand on doit télétravailler », souffle leur maman, urbaniste. Pendant ce temps, Juliette, leur grande sœur révisait son brevet des collèges. « Ses profs lui envoient des devoirs sur un espace numérique dédié – qui a rencontré quelques bugs au démarrage – et des consignes via WhatsApp. Elle consacre chaque jour trois heures à sa scolarité. Espérons que cela dure... Nous, en tout cas on ne la

lâche pas », raconte Olivier, qui en tant que comédien a vu les représentations de son spectacle annulées au moins jusqu'au 15 avril.

Émilie et Arnaud, parents d'Alice, 12 ans, et de Théo, 4 ans, sentent qu'il y a une vraie volonté chez les professeurs de « rappeler aux élèves qu'ils ne sont pas en vacances » et ce, même si l'envie de décompresser « est immense actuellement ». Les activités à la maison sont l'affaire d'Arnaud, qui arrive parfois à grappiller quelques minutes pour travailler. Infirmière dans un Ehpad, Émilie fait partie de ces fameux « inconfiés ». « Contrairement à la plupart des gens, je ne ressens pas de sentiment d'enfermement en revanche je travaille dans des conditions difficiles : les masques et les gants se faisant rares, on doit redoubler de vigilance. » ■

### Des idées pour vos enfants

Voici quelques idées culturelles d'émissions TV et radio pour les enfants. Depuis le 23 mars, France 5 diffuse un magazine quotidien éducatif « La Maison Lumni », en fin de matinée, pour accompagner les révisions des 8/12 ans. Ce contenu éducatif sera élaboré en lien avec le ministère de l'Éducation nationale. Tout au long de la journée sur France 4, retrouvez une programmation ludo-éducative qui alternera des contenus à vocation scolaire, avec des programmes plus divertissants. Retrouvez aussi le podcast de France Info sur l'actu décryptée pour les enfants, « Salut l'info », pour les 7-11 ans. Enfin, France Télévision propose tout une série de replays gratuits à découvrir sur son site Internet.

### Ce qu'ils en disent...



Arthur Pavard, professeur d'histoire géographie au collège Politzer

Mon travail d'enseignant se poursuit durant cette période de confinement. Suite aux consignes du rectorat et après des réunions avec mes collègues, nous nous sommes mis d'accord pour être disponibles pour nos élèves sur la plateforme pro note chaque matin et chaque début d'après-midi. Je remplis un cahier de texte en ligne le matin avec des devoirs. J'ai aussi deux groupes de discussion, un pour mes 90 élèves de troisième et un autre pour mes 60 élèves de 6<sup>e</sup>. Leurs questions portent aussi bien sur le fonctionnement de la plateforme que sur les cours.



Talia Djaiz, en terminale scientifique au lycée Jean Jaurès

Pour les cours, il y a un espace sur internet qui s'appelle pro note : les devoirs sont mis en ligne et nous sommes aussi en contact avec les professeurs via les mails. Certains cours sont réalisés en vidéoconférence sur Skype sur les mêmes horaires que nos emplois du temps, et nous avons aussi créé des groupes WhatsApp. Je travaille beaucoup, j'essaie de ne pas trop me relâcher sinon je sais que la reprise sera dure. Pour me détendre, je bouquine. Je regarde des séries et je vais sur les réseaux sociaux. C'est bizarre de ne voir personne dehors. Je m'inquiète aussi pour ma mère qui sort tous les jours pour aller travailler.



John Cohen, directeur du conservatoire

Chaque prof expérimente des techniques pour garder un lien avec les élèves. Certains ont recours à des applications comme WhatsApp ou Signal et à des serveurs comme Dropbox ou Discord. Il arrive aussi que les élèves se filment. Nous incitons les familles à profiter des médias : radio, site Internet du ministère de la Culture, etc. qui regroupent de documents, de vidéos, de liens d'écoute pour ne pas couper les ponts trop longtemps et continuer à s'instruire, même si la pratique est plus réduite. Problème : cela concerne uniquement les familles équipées en matériel...

## MÉDECINE. À Montreuil, les centres municipaux de santé et l'hôpital André-Grégoire s'organisent face à l'épidémie

Au cœur des dispositifs liés au Covid-19, tout en assurant les urgences médicales classiques, nos centres municipaux de santé et André-Grégoire font mieux que remplir leur mission.



Un accueil a été créé à l'entrée de la tour Altaïs pour les patients qui se rendent au centre de santé municipal.

Les équipes médicales et administratives des Centres municipaux de santé de Montreuil sont regroupées sur deux CMS, Daniel-Renoult et Savattero, afin de mieux prendre en charge les patients face à l'épidémie du coronavirus. « Sur les deux centres de santé, nous filtrons les patients dès leur arrivée, explique le docteur Manuellan, un questionnaire leur est donné par une infirmière et une personne de l'accueil, pour séparer les cas dits suspects, en fonction des réponses. » Au centre de santé

Savattero, la salle est séparée en deux, à gauche, les cas suspects et à droite, les autres patients. À Daniel-Renoult, le premier étage est réservé aux patients classiques et le deuxième à ceux qui sont probablement contaminés. « Les questionnaires des personnes suspectées de coronavirus sont remis aux infirmières, qui vérifient les constantes, puis les patients sont reçus par un médecin », complète le docteur Manuellan. Quatre médecins sont présents dans chacun des deux centres de santé. Chaque centre reçoit environ 100 patients

par jour. Sont également toujours présent un dentiste pour les urgences, ainsi que des cardiologues, gynécologues, rhumatologues, pédiatres et dermatologues.

### NOUVEAUX DISPOSITIFS AU CHI

Le Centre hospitalier intercommunal André-Grégoire a mis en place de nouveaux dispositifs pour faire face à l'épidémie. Le plan blanc, organisant la prise en charge de nombreux patients en cas situation sanitaire exceptionnelle, a été déclenché, en complément de réunions

régulières de cellule de crise. Le personnel donne le maximum pour faire face au virus. Les chirurgies, consultations et soins non urgents ont été déprogrammés et les patients concernés ont tous été prévenus. Toutes les visites sont désormais interdites sur l'établissement pour éviter des potentielles transmissions du virus par l'extérieur. Les urgences se sont organisées pour permettre un tri des patients suspectés d'avoir contracté le virus Covid-19 dès leur arrivée aux urgences. Tous ces dispositifs permettent aux équipes médicales de Montreuil d'effectuer leur travail pendant cet épisode épidémique. ■

### HORAIRE DES CENTRES MUNICIPAUX DE SANTÉ

Au cœur des dispositifs liés à l'épidémie de Covid-19, tout en assurant les urgences médicales, deux Centres municipaux de santé (CMS) sont ouverts sur Montreuil :

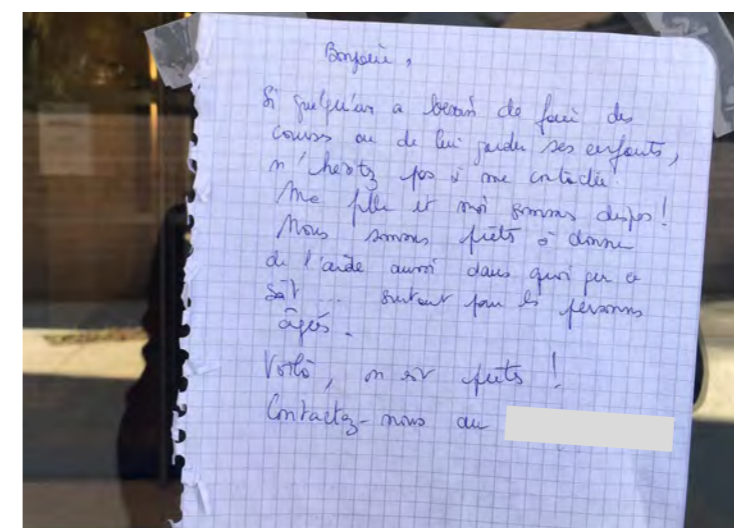
- Savattero est situé dans la Tour Altaïs, au 1, place Aimé-Césaire ;

- Daniel-Renoult est situé au 31, boulevard Théophile-Sueur. Les deux CMS sont ouverts du lundi au vendredi de 8 h 30 à 12 h et de 13 h 30 à 18 h, puis le samedi de 8 h 30 à 12 h.

## Les solidarités efficaces, ça s'organise !

Les solidarités, virtuelles ou réelles, sont en marche à Montreuil. Elles sont la marque de fabrique de ce qui fait notre ville. Tour non exhaustif des actions recensées.

À Montreuil, de nombreuses initiatives sont lancées pour maintenir le lien et la solidarité, tout en respectant une distance de sécurité afin de préserver la santé de tous. Faire des courses, cuisiner, mettre à disposition une version papier de l'attestation de sortie pour qui n'a pas d'imprimante... À titre collectif, associatif ou individuel, les Montreuillois mettent en place des systèmes d'entraide dans chaque quartier. Les administrateurs de



la page Facebook d'Entraide Covid-19 s'appuient sur le réseau social pour recenser demandes et besoins. Solidarité d'autant plus vitale que certaines structures sociales ont du suspendre leur activité. Le Secours populaire

français poursuit ses distributions. Emmaüs Alternatives maintient la distribution de courriers et colis alimentaires jusqu'à nouvel ordre. Cette offre d'entraide de proximité ne se limite pas du tout aux seules personnes

fragiles ou isolées. Les éducateurs de Rues et Cités se tournent vers les jeunes et lancent un concours de photos : « Montre-moi ton confinement ! » (Snapchat Confinementmoi). L'idée est de garder un lien privilégié avec les jeunes accompagnés par l'association et de rendre le confinement fun sur le mode « restons en réseau mais à travers les réseaux sociaux ». Garder le lien, c'est bien le but de la chaîne téléphonique lancée par la responsable bénévole du pôle seniors de SFM, Roselyne Duran, pour la vingtaine de seniors qui fréquentent ce centre social. ■

### À SAVOIR

Signalez toute personne isolée ou en situation de vulnérabilité sur montreuil.fr.

### Fabrication de masques en tissu

Face à la pénurie de masques chirurgicaux, un atelier de fabrication de masque en tissu a été lancé par des agents des services municipaux de la Ville. L'initiatrice de la démarche, Nadia Mansouri, est couturière. Elle s'est appuyée sur des directives du centre hospitalier universitaire de Grenoble et d'un ancien médecin du service de santé des armées. Rappelons que le port du masque ne protège pas contre la contamination mais peut éviter à des porteurs sains de la transmettre.

► Suite de la page 11

# L'écho des quartiers et des solidarités à Montreuil

## La Noue-Le Clos-Français sur WhatsApp



La maison de quartier 100 Hoche a créé un groupe WhatsApp spécial « La Noue-Le Clos-Français » qui rassemble la plupart des associations du quartier, les membres du conseil de quartier, des habitants, etc. « L'idée est d'échanger, mais aussi d'évaluer les besoins des uns et des autres, notamment des personnes fragiles, et de trouver des solutions pour les enfants qui ne disposent pas de connexion Internet », explique Nara Anhorn, de la maison de quartier.

## Le conseil de quartier Branly-Boissière fait du lien

Le collectif d'animation du conseil de quartier Branly-Boissière a mis en place une chaîne de solidarité pour les personnes seules ou ayant besoin d'être aidées. Les volontaires sont invités à prendre contact par mail avec le collectif d'animation, à l'adresse : cqbb93@gmail.com

## Le comité des fêtes des Ramenas pense aux enfants

Pendant le confinement, le comité des fêtes des Ramenas propose chaque jour sur son compte Facebook des idées d'activités et de jeux à réaliser avec ses enfants, bricolage, recettes de cuisine, coloriage, etc. En ce qui concerne le soutien scolaire, le comité des fêtes communique par mail aux familles adhérentes la liste des programmes éducatifs visibles à la télévision et autres informations utiles.

## Face à la crise, Montreuil en appelle aux Montreuillois !



Dans le cadre de la gestion de la crise liée à la propagation du virus Covid-19, les agents du service public montreuillois sont actifs et engagés aux côtés de l'État et des autorités sanitaires. En soutien de leur mobilisation, la Ville de Montreuil appelle les Montreuillois à des actions de solidarités d'intérêt général en apportant une aide, à leur niveau et selon leurs possibilités. Cet engagement volontaire sera réalisé dans le respect des consignes sanitaires. La mission des « Volontaires de Montreuil » sera d'aider les équipes municipales en

participant au soutien et à l'assistance des populations. Il n'y a pas de critère particulier de recrutement, de condition d'âge ou d'aptitude physique. Les missions seront concrètement détaillées par les agents publics, au moment de votre mobilisation. La première opération consistera en un rappel solidaire des 5 000 personnes âgées de plus de 70 ans afin de détecter des personnes en situation de fragilité. Ces appels permettront d'orienter les personnes dans le besoin vers le centre communal d'action sociale. ■ Pour participer inscrivez-vous via le formulaire en ligne sur le site montreuil.fr

## Branly-Boissière. Les paniers Kelbongoo maintiennent leur arrivée à SFM



Kelbongoo poursuit ses distributions à SFM. Le centre social étant

fermé, les horaires ont changé : le retrait des colis se fait le mardi, de 14 h à 17 h. Entreprise de l'économie sociale et solidaire, Kelbongoo commercialise environ 2000 produits provenant d'exploitations agricoles de Picardie. ■ Réservez sur : kelbongoo.com

## Jean-Moulin-Beaumont. L'association des Beaumonts en vigilance solidaire

Après validation du bureau de l'association des Beaumonts, le président Dominique Petit a lancé un message à la liste de plus de 500 habitants de l'association, dès le premier jour de confinement, lundi 16 mars. Il s'agissait de mettre rapidement en place un réseau d'entraide citoyenne et les bénévoles se sont proposés pour des actions pertinentes, tout en respectant les distances de sécurité et les règles de préservation de la santé de tous. Dominique Petit invitait les voisins du quartier Jean-Moulin-Beaumont à recenser les personnes à risques et fragiles, pour que leurs besoins soient traités en priorité. Prendre des



nouvelles, faire des courses, garder des enfants, répondre à des questions d'ordre médical, partager du matériel, effectuer des petits travaux, accompagner en voiture des personnes devant se rendre à l'hôpital, sans bien sûr négliger les gestes barrières. ■

## Bel Air - Murs-à-pêches. Gardez le lien avec la Maison de quartier du Grand-Air, l'antenne de vie de quartier Marcel-Cachin et la Maison des Murs-à-pêches



La maison de quartier du Grand-Air reste active. Elle met en place un accueil téléphonique durant le confinement. Son équipe se force à maintenir le lien avec le quartier via sa page facebook Maison de quartier du Grand Air, Whatsapp et Snapchat. Elle tente de rester à la disposition de celles et ceux qui en ont besoin, essaie d'envoyer

de l'info et donne des outils pour accompagner les enfants. Elle recommande notamment un lien regroupant de nombreuses ressources éducatives et ludiques pour aider vos enfants à ne pas perdre le rythme scolaire et passer le temps en s'amusant (cscconnectes.eu). L'antenne de vie de quartier Marcel-Cachin, la Maison des Murs-à-pêches, la maison de quartier du Grand-Air sont aussi fermées au public. Une partie de l'équipe reste cependant joignable via la mise en place du télétravail. Vous pouvez aussi continuer à la contacter par mail, sur les adresses personnelle ou collective (antenne.marcelcachin@montreuil.fr). ■

## « Musique au balcon », un programme de crise qui fera date !



Chaque soir, les habitants de Montreuil applaudissent les personnels soignants. La Ville accompagne cet élan d'un programme culturel « Musique au balcon ». Concentrée sur ses missions essentielles (accueil des enfants des personnels soignants, état civil, propreté urbaine, tranquillité publique), la commune sou-

tient les Montreuillois confinés en organisant et en rediffusant sur les réseaux sociaux ce programme de mini-concerts quotidiens, interprétés par les nombreux artistes de la ville. Pour aider les habitants à vivre la période de confinement et imaginer de nouvelles formes de partage autour de la culture, Montreuil soutient les initiatives musicales qui naissent, entre voisins, sans rassemblement, depuis les balcons et fenêtres des nombreux artistes de notre commune. Une première captation vidéo d'un concert de 15 minutes, donné samedi 21 mars, après la séquence quotidienne d'applaudissements des personnels de santé a été réalisée et diffusée sur les réseaux sociaux de la ville dimanche 22 mars. ■

## La Noue - Le Clos Français. Pour favoriser les échanges, la Maison ouverte crée un atelier d'écriture virtuel

Pour faire perdurer les liens et les échanges, la Maison ouverte propose chaque jour des activités virtuelles et participatives : un jeu d'écriture, une création graphique ou un coloriage de mandala. Les réalisations doivent être envoyées, par mail, avant 21 heures, et sont ensuite publiées sur le site Internet de la Maison ouverte.

Durant la première semaine de confinement, une quarantaine de personnes ont participé au jeu d'écriture. La Maison ouverte a par ailleurs mis en place une chaîne téléphonique pour prendre des nouvelles régulières de son public isolé et fragile. Et son équipe réfléchit à de « futures actions en direction des foyers de travailleurs africains et des campements roms », selon son permanent, Stéphane Lavignotte. ■ Contact : lamaisonouverte93@gmail.com Site Web : lamaisonouvertedemontreuil.ouvaton.org

## Ouverture d'un gymnase municipal pour accueillir avec des kits d'hygiène les personnes sans domicile



Depuis, lundi 23 mars, la Ville de Montreuil, en collaboration avec l'association Emmaüs Alternatives, ouvre un accueil de jour au sein d'un gymnase municipal, pour les personnes sans-abris ou qui habitent des logements de fortune. Des travailleurs sociaux ainsi que des agents des ateliers municipaux et des sports de Montreuil, seront chargés de l'entretien des espaces de cet équipement sportif municipal. Le gymnase sera ouvert de 10 h à 12 h

et de 14 h à 16 h 30. Le lieu accueillera des hommes et des femmes, orientés par Emmaüs Alternatives, les services de l'État (DRIHL), le CCAS de Montreuil et qui vivent à la rue. Des blocs de douches avec savon seront mis à la disposition des usagers ainsi que des kits d'hygiène (serviette, savon, dentifrice et brosse à dents). Enfin, cet accueil respectera les consignes sanitaires que chacun doit s'appliquer pour préserver la santé de tous et sauver des vies. ■

## Ruffins-Le Morillon L'antenne de quartier des Blancs Vilains n'abandonne pas les habitants !



Les membres de l'antenne de quartier des Blancs Vilains sont toujours présents via mail mais également sur leur téléphone profes-

sionnel malgré les mesures de confinement face à l'épidémie du virus Covid 19. L'antenne de quartier, installée dans les mêmes locaux que la mairie annexe, au 77 rue des Blancs Vilains, est fermée au public, mais cela n'empêche pas Rogdy Derder, Juliette Constant, Nathalie Bocquet et Hermione Toullassi de répondre à chaque appel des habitants. L'antenne de quartier a également imprimé des attestations de déplacement dérogatoire pour les personnes âgées habitant à la résidence des Blancs Vilains qui ne disposaient pas d'imprimantes. Grace à ces gestes d'entraide solidaire, la vie continue aux Ruffins et dans le Morillon. ■

## Bas-Montreuil. Des masques confectionnés grâce à l'imprimante 3D d'Ici Montreuil



J'adore notre ville », affirme Capucine Legelle. Devant la pénurie de masques, l'initiatrice du groupe Facebook Entraide Covid19 Montreuil a démarché le fablab d'Ici Montreuil et ses imprimantes en 3D, qui a accepté le défi, répliquer des masques d'après un prototype. « L'idée est de les distribuer aux personnels qui en ont besoin sur Montreuil ». Si ces masques ne sont pas homologués pour protéger du virus, ils permettent de ne pas le diffuser dans le cas d'un porteur sain. ■

De nombreux internautes montreuillois sensibilisés aux difficultés de nos concitoyens non-francophones diffusent sur Facebook des traductions de l'attestation de déplacement dérogatoire en plusieurs langues (arabe, pachto, dari, urdu, bambara, tamoule, italien, portugais, roumain, espagnol et anglais). D'autres internautes ont inventé l'attestation en pictogrammes pour les personnes ne pouvant lire.

## Boissière. La grue de la ligne 11 a fini son travail

Au premier jour du confinement, lundi 16 mars, la société franco-allemande MSG a remballé la dernière grue de la station de la Dhuy, sur la future ligne 11 du métro. Cette énorme grue capable de soulever 700 tonnes a notamment déposé au fond du puits de la Dhuy tous les éléments du tunnelier de la ligne 11, arrivés en pièces détachées au cours de l'été dernier. Le creusement du tunnel a été arrêté. Mais le départ de la grue signifie aussi que le tunnelier est désormais assemblé sous terre et prêt à creuser ! ■



# CORONAVIRUS : VERS UNE PROLONGATION DU CONFINEMENT EN FRANCE, ANNONCE L'AFP

Voici les informations que l'Agence France Presse (AFP) communiquait à tous les médias le lundi 23 mars 2020 à 14 h 20.

Deux nouveaux médecins sont décédés dans le Grand Est des suites d'une contamination au coronavirus. Dimanche, un premier médecin âgé de 67 ans était décédé à Compiègne (Oise).

Alors que le gouvernement se prépare à prolonger le confinement de la population, le président Emmanuel Macron a d'ores et déjà prévenu les représentants des cultes, réunis par audioconférence, que les fêtes religieuses d'avril (Pâques juive et chrétienne, début du ramadan) devront se faire « sans rassemblements ». La semaine sainte et le week-end de Pâques pour les chrétiens tombent du 6 au 12 avril, et le lundi de Pâques le 13. Les fêtes de Pessah, la Pâque juive, sont prévues du 9 au 15 avril et le début du ramadan autour du 24 avril.

Le gouvernement « a pris ses responsabilités » et ne craint pas de « rendre des comptes » sur sa gestion de la crise du coronavirus devant une commission d'enquête parlementaire, a assuré lundi sa porte-

parole Sibeth Ndiaye, alors que l'exécutif fait désormais face à un début de procès en imprévoyance de la part des oppositions politiques et d'une partie des milieux sanitaires.

Quand le pic de l'épidémie arrivera-t-il ? Si Philippe Juvin, chef du service des urgences de l'hôpital européen Georges-Pompidou (Paris), n'a « aucune visibilité » sur le sujet, l'infectiologue et ancien chef de service à la Pitié-Salpêtrière François Bricaire le prévoit d'ici « une huitaine de jours ».

**Dans le Grand Est, on a évacué des malades vers le sud de la France, mais aussi vers l'Allemagne et la Suisse ; la Corse les dirige vers Marseille**

Le président du conseil scientifique chargé d'éclairer les décisions gouvernementales, Jean-François Delfray, a, lui, déjà estimé que le confinement durerait « plus longtemps qu'annoncé ».

**LES CONTRÔLES DE SÉCURITÉ**

Sur près de 1,8 million de contrôles, les forces de l'ordre ont relevé plus de 90 000 infractions pour non-respect des

restrictions depuis leur mise en place mardi, selon Alain Thirion, directeur général de la Sécurité civile et de la gestion des crises. Conséquence de ce respect aléatoire : les sanctions ont été durcies. Les 135 € d'amende forfaitaire passeront à 1 500 € en cas de récidive « dans les 15 jours », et « quatre violations dans les trente jours » pourront valoir « 3 700 € d'amende et six mois de prison au maximum ».

Alors que les prisons sont mises sous cloche pour limiter la propagation du virus, avec notamment la suspension des parloirs, la situation était tendue ce week-end dans une quinzaine d'établissements pénitentiaires.

Dans le Grand Est, on a évacué des malades vers le sud de la France mais aussi vers l'Allemagne et la Suisse. L'hôpital de campagne du service de santé des armées devrait être opérationnel rapidement à Mulhouse.

Le transfert des malades de Corse vers des hôpitaux marseillais s'est achevé « avec succès » dans la matinée.

**TGV GRATUITS**

TGV et Intercités vont être gratuits pour les personnels

médicaux et paramédicaux répondant aux appels de solidarité pour renforcer les hôpitaux.

**L'économie est affectée par la situation sanitaire ; les bourses ont décroché ; les entreprises du CAC 40 prennent des mesures**

La Fédération du commerce et de la distribution (FCD) a annoncé de son côté que l'ensemble du personnel soignant bénéficiera d'un accès prioritaire dans l'essentiel des enseignes de la grande distribution pour s'y ravitailler.

Sur le plan économique, Airbus a annulé le versement de dividendes à ses actionnaires au titre de l'année 2019 ainsi que ses prévisions de résultats pour 2020, pour atténuer l'effet de la crise sur sa trésorerie. D'autres géants du CAC 40, comme Total ou Vinci, ont prévenu qu'ils ne seraient pas en mesure de respecter leurs objectifs pour 2020.

Le président du Medef Geoffroy Roux de Bézieux s'est déclaré favorable à des nationalisations d'entreprises françaises mises en grande difficulté par le coronavirus.

Le ministre des Comptes publics, G rald Darmanin, a souhait  favorable que les salari s prennent des cong s pay s pendant le confinement afin de pouvoir travailler plus une fois l' pid mie termin e.

Son homologue de l' ducation nationale Jean-Michel Blanquer a indiqu  sur Sud Radio qu'une  ventuelle non-reprise des cours avant l' t   tait « un sc nario possible » m me si ce n' tait « pas le plus probable ». Il esp re « maintenir le bac comme pr vu ».

**TESTER LA CHLOROQUINE**

Concernant l'utilisation de tests, r serv s actuellement   certaines cat gories (personnes fragiles,  g es, femmes enceintes, etc.), le gouvernement envisage de pouvoir les « multiplier », mais seulement   la fin du confinement. Du c t  des traitements, un essai clinique europ en a d marr  dimanche dans au moins sept pays pour quatre traitements exp rimentaux.

Pour ce qui est de la chloroquine, l'un de ces traitements test s, « il faut tr s tr s rapidement qu'on sache si c'est efficace et qu'on produise tr s massivement ce produit d s maintenant », a affirm  le professeur Philippe Juvin. ■

# MONTREUIL DANS LA PRESSE,   LA T L VISION ET   LA RADIO

Si, d s le 15 mars au soir, la nouvelle de la r election du maire sortant a circul  dans les r dactions et sur les r seaux sociaux,   partir de l'annonce le lendemain de la mise en place du confinement, ce sont plut t les actions de solidarit  et d'entretien des liens des Montreuillois et de la Ville qui ont attir  l'attention des m dias. Revue de presse.

Dimanche 15 mars 2020

**Le Parisien**

**Patrice Bessac r el  d s le premier tour**

Avant d'annoncer en Une de son site Internet le r sultat du premier tour de l' lection municipale, qui a vu, avec 51,35 % des voix, la r election, du maire sortant en tant que chef de file de la liste « Montreuil est une chance », le *Parisien.fr* aura d crit la journ e du dimanche 15 mars comme celle d'un scrutin in dit. « Masque, gants en latex, stylo personnel, distance de s curit . Liliane, 72 ans, a pr vu toute la panoplie pour aller voter   Montreuil. C'est historique, je n'ai jamais v cu une  lection pareille », soupire-t-elle dans l' dition en ligne du *Parisien*. Elle a conscience de faire partie du « public   risque   cause du coronavirus », mais « qu'importe », bien prot g e, «  a le fait ». Elle est quand m me all e voter d s potron-minet. « Pas folle la gu pe », plaisante-t-elle encore aupr s du journaliste qui relate cette sc ne   la mi-journ e... Ce m me jour, dans Montreuil, l'imminence de la pand mie est dans tous les esprits. Les commer ants commencent   prendre des mesures de pr caution bienvenues. Des b ches plastiques apparaissent en m me temps que le port de gants se g n ralise. Un commer ant du quartier Paul-Signac t moigne ainsi dans les colonnes dominicales du m me quotidien : « Ce n'est pas de la parano ia [...]. Je prot ge ma famille et je vous prot ge. Je change mes gants toutes les heures et le masque plusieurs fois par jour. » Alors que s'est d roul  avec fiert  et tranquillit  l'exercice d mocratique, la ville se pr pare   affronter l'invisible Covid-19.

Mercredi 18 mars 2020

**Le 7**  
**france culture**

**Rien de nouveau sous le soleil...**

En p riode de crise, il y a ceux qui affrontent et ceux qui cherchent    viter les gouttes. Ceux qui sont oblig s d'accepter et de subir le confinement et ceux qui tentent d' chapper   la r alit  en rejoignant un eldorado imaginaire. L'hebdomadaire monoth matique *Le 7*, fond  par  ric Fottorino, pr sente avec justesse un extrait du livre de Jack London, *La Peste  carlate*, publi  en 1912, qui illustre le comportement de riches personnages cherchant   fuir une terrible  pid mie : « Ils emportaient les germes avec eux, ces germes invisibles. [...] M me les a roplanes des riches, qui fuyaient vers les montagnes et les d serts, esp rant y trouver la s curit , les transportaient sur leurs ailes. Des centaines de ces a roplanes s'enfuyaient vers Hawa i. Ils y trouv rent la peste d j  install e. » Montreuil salue toutes celles et tous ceux qui, n' tant pas personnel soignant, ont fait le choix de sauver des vies en respectant les consignes ; ces h ros de l'ombre et du quotidien qui font la classe   la maison, assurent les besoins primaires de leur famille, prennent soin de leurs voisins et, s'ils le peuvent encore, t l travaillent. Un confinement qui ne ressemble en rien   de vacances au cours desquelles on pourrait s'adonner   des activit s de loisirs car, r v le France Culture, comme le clament des tags apparus sur les murs de certaines villes confin es : « Le confinement romantique est un privil ge de classe. »

Samedi 21 mars 2020

**Le Monde**

**Coronavirus :   Montreuil, les r seaux associatifs mobilis s pour maintenir le lien**

Le journaliste du *Monde*, que l'on surnommait « le quotidien du soir », souligne dans un long article combien le tissu associatif de la Ville et de tr s nombreux Montreuillois, attentifs aux autres, se sont mobilis s pour, d s les premi res heures du confinement, imaginer de nouveaux r seaux d'entraide : « Tout de suite, l'Association des Beaumonts, un quartier de Montreuil, a envoy    500 destinataires un questionnaire   remplir. Sur celui-ci, outre la d clinaison de son identit  et de son adresse [...] il  tait demand  d'indiquer soit les besoins, soit les propositions. Parmi elles, bien s r, "faire les courses", faire du baby-sitting ou des petits travaux, partager du mat riel, mais aussi donner des conseils sanitaires pour les m decins et infirmi res, ou encore "discuter par t l phone". Car, bien s r, dans l'esprit de l'association, si on doit recenser et aider les "personnes   risque ou isol es", il n'est pas question d'oublier les gestes barri res. » Un beau t moignage de la vivacit  de la solidarit  montreuilloise en acte, qui confirme que le partage et l'entraide sont des marqueurs de la ville, y compris dans l' preuve.

Jeudi 19 mars / Vendredi 20 mars 2020

**l'Humanit **  
**vi  GRANDPARIS**

**Le maire de Montreuil alerte l' tat sur les conditions sanitaires des lieux d'h bergement pr caire collectifs**

La cha ne de t l vision disponible sur le c ble et la TNT Vi GrandParis, anciennement TVM, s'est fait l' cho de l'alerte lanc e par le maire de Montreuil aux autorit s de l' tat sur la situation extr me de celles et ceux de ses concitoyens vivant dans des campements, squats, foyers informels et foyers de travailleurs migrants en situation de suroccupation. La cha ne d'information souligne que la Ville de Montreuil a ouvert depuis le samedi 14 mars une plateforme num rique disponible depuis le site Internet, permettant de signaler toute personne isol e ou en situation de vuln rabilit . Initiative suivie le lundi 23 mars par l'ouverture d'un accueil de jour pour personnes sans abri au sein d'un gymnase municipal g r  par l'association Emma s Alternatives et les directions municipales des Solidarit s, des Sports et des B timents ainsi que du CCAS. Des actions rendues possibles par la mobilisation constante, en t l travail ou sur le terrain, des agents du service public communal. Samuel Hayat, chercheur au CNRS, t moigne, dans les pages d bats du quotidien *L'Humanit * du 20 mars, de l'utilit  de l' chelon communal en temps de crise. Ce qu'il appelle le communalisme « est une base pour faire entendre la voix des gens, pour reconstruire de la solidarit  contre le r gne de la comp tition [...]. Les exp rimentations locales permettent – selon les auteurs auxquels ce chercheur se r f re – de faire la preuve du bien-fond  des principes d'organisation sociale. »

**LA CROIX**

**Esp rance**

Pour Bruno Frappat, chroniqueur du quotidien *La Croix*, c'est une certitude : en observant l'histoire, le printemps reviendra. Ce n'est pas une *fake news* – souligne le journaliste – mais une certitude. La Renaissance a succ d    la grande peste noire europ enne et, apr s les premi re et seconde guerres mondiales, les Fran ais se sont retrouv s les manches pour reconstruire sur un tapis de ruines. Comme les fleurs de nos jardins reprennent vie au printemps, la continuit  de nos existences est une certitude.

**45**

**C'est, en milliards d'euros, le co t d'un plan d'urgence pour « Sauver l' conomie », titre mercredi 18 mars le quotidien  conomique Les Echos. Et combien pour l'h pital pour sauver des vies ?**

**« Si cela peut sauver des vies... »**

C'est avec ces mots que Patrice Bessac a r agi   la question d'un journaliste du *Parisien* lui demandant de qualifier l'annonce brutale,   peine 72 heures avant son organisation, du report de la s ance d'installation des nouveaux conseillers municipaux  lus le dimanche 15 mars. Une s ance qui devait se tenir   huis clos pour respecter scrupuleusement les directives de la pr fecture.

**Une bonne nouvelle !**

Les rhinoc ros noirs d'Afrique sont un peu plus nombreux, souligne l'Union internationale de conservation de la nature le jeudi 19 mars lors de sa liste rouge des esp ces menac es, relatent les pages « Afrique » du quotidien *Le Monde*, dans la rubrique « Les sept infos de la semaine non li es au coronavirus ». En 8 ans, le nombre de ces rhinoc ros a augment  de 2,5 % en passant de 4 845   5 630 animaux. Le pire n'est jamais s r.

## Dominique Bari : « J' tais   Wuhan au printemps dernier... »



Dominique Bari, journaliste spécialiste de la Chine et habitante du quartier de la Croix-de-Chavaux.

Lorsque les premi res nouvelles alarmantes nous arriv rent de Wuhan, en Chine, je me suis sentie particuli rement concern e.

J'avais pass  un mois au printemps dernier dans une des nombreuses universit s de cette ville, o  j'avais c toy  dans l'immense campus professeurs et  tudiants, toujours pr ts   nous aider au moindre petit souci. Nous avons conserv  des liens et nous correspondons r guli rement via WeChat ou Weixin, le r seau social le plus utilis  en Chine, essentiel dans la communication quotidienne tant professionnelle qu'amicale.   l'annonce du confinement s v re auquel  tait soumise la capitale de la province du Hubei, il m' tait difficile d'imaginer que cette m galopole de 11 millions d'habitants,   l' conomie dynamique, au fort potentiel artistique et intellectuel, entr it dans un long tunnel de quarantaine. Alors que les mesures appliqu es  taient de plus en plus strictes, les amis se voulaient courageusement rassurants, r pondant avec humour aux messages de soutien,

sans se plaindre, envoyant m me des montages de films humoristiques, tel celui o  des soignants en tenue de protection int grale se mettent   danser sur la musique du *Lac des cygnes*.

**MES AMIS CHINOIS M'ALERTENT**

Lorsque les premiers cas de coronavirus ont  t  connus hors de Chine puis en France, mes correspondants me firent part de leur inqui tude et prodigu rent leurs conseils. Leur exp rience partag e de ce qu'ils vivaient depuis plusieurs semaines m'a rendue particuli rement alarmiste sur ce qui nous attendait. Ils mettaient en garde contre les lieux publics, la proximit  des uns et des autres, le non-respect des consignes. Tout ce qu'il nous est tenu de faire aujourd'hui – lavages des mains, utilisation de d sinfectants domestiques, port de masque... – faisait partie de leurs recommandations explicites. J'en

ai fait part autour de moi mais j'ai eu la surprise de trouver – jusqu'  ces derniers jours, o  des d cisions drastiques ont enfin  t  prises – bien du scepticisme sur la r alit  et les cons quences de l' pid mie, beaucoup ne voulant voir dans ce mal qu'une simple grippe, et encore ! Il n' tait pas question de changer ses habitudes ! Or nous avions sous les yeux en Chine, puis en Italie, ce qu' tait la progression fulgurante de la maladie aboutissant   une situation tragique dans les h pitaux.

  notre tour, nous sommes entr s en quarantaine et nul ne sait encore pour combien de temps, tandis qu'  Wuhan les activit s  conomiques reprennent doucement. D sormais, dans les  changes de soutien amicaux, les appels au courage et les manifestations de solidarit  viennent de l'Orient jusqu'  nous. ■  
**Dominique Bari**



# PROTECTIONS, SOLIDARITÉ : CE QUE FAIT LA VILLE

La Ville de Montreuil, ses agents, ses élus sont pleinement engagés aux côtés de l'État et des autorités sanitaires pour faire face à la situation de crise que connaît notre pays. Voici une liste non exhaustive des actions menées par la commune.

**CORONAVIRUS**  
Ce qu'il faut savoir ?

LES INFORMATIONS UTILES

0 800 130 000 (appel gratuit)

[gouvernement.fr/info-coronavirus](http://gouvernement.fr/info-coronavirus)

**COMMENT SE PROTÉGER ET PROTÉGER LES AUTRES ?**

- Lavez-vous très régulièrement les mains
- Tousssez ou éternuez dans votre coude ou dans un mouchoir
- Utilisez un mouchoir à usage unique et jetez-le
- Saluez sans se serrer la main, évitez les embrassades

**COMMENT SE TRANSMET LE CORONAVIRUS ? (09/03/2020)**

- Par la projection de gouttelettes
- Face à face pendant au moins 15 minutes

**QUELS SONT LES SIGNES ?**

- Fièvre
- Fatigue
- Toux et maux de gorge
- Gêne respiratoire
- Maux de tête
- Courbatures

**PLAN DE PRÉVENTION ET DE GESTION DES RISQUES**

**STADE 1**  
Cas importés sur le territoire  
→ Objectif : Freiner l'introduction du virus

**STADE 2**  
Existence de cas groupés sur le territoire français  
→ Objectif : Limiter la propagation du virus

**STADE 3**  
Le virus circule sur tout le territoire  
→ Objectif : Limiter les conséquences de la circulation du virus

**STADE 4**  
Accompagnement du retour à la normale

- Mise à disposition des lieux vacants du patrimoine communal pour participer à l'accueil provisoire de ces populations ; demande de soutien pour débloquer, dans un premier temps, des aides alimentaires pour répondre, en lien avec les associations locales, aux premières urgences, tout en réfléchissant à des dispositifs plus pérennes à destination de l'ensemble des publics.
- Mise à disposition des agents du service public local pour participer à l'organisation concrète de la solidarité en direction des personnes les plus vulnérables (brigades de courses, aides à la tenue des permanences associatives de distribution alimentaire, livraisons de colis d'aide alimentaire dans des foyers ou des zones d'habitat précaire...).
- Ouverture d'un formulaire en ligne pour signaler et accompagner des personnes âgées et vulnérables dans l'objectif de lutter contre les conséquences de l'isolement : [montreuil.fr/contact/formulaire-de-lien-social](http://montreuil.fr/contact/formulaire-de-lien-social)
- Adaptation sanitaire de l'accueil des publics des ordures et de la propreté urbaine.

**Coronavirus COVID-19**

**Coronavirus : quel comportement adopter ?**

**Je n'ai pas de symptôme**

- Je n'ai pas eu de contact avec un cas COVID-19 : Je respecte scrupuleusement les gestes barrières :
  - Se laver les mains très régulièrement.
  - Tousser ou éternuer dans son coude ou dans un mouchoir.
  - Utiliser des mouchoirs à usage unique.
  - Saluer sans se serrer la main et éviter les embrassades.
- J'ai eu un contact avec un cas COVID-19 et/ou je vis avec un cas COVID-19 :
  - Je reste à mon domicile et je m'isole.
  - Je respecte scrupuleusement les gestes barrières.
  - Je surveille ma température (2j) et l'apparition de symptômes (toux, fièvre, difficultés respiratoires).
  - Je télétravaille.

**J'ai des symptômes (toux, fièvre, difficultés respiratoires)**

- J'ai du mal à respirer et/ou j'ai fait un malaise : J'appelle le 15
- J'appelle un médecin (téléconsultation) ou mon médecin traitant.
- Je reste à mon domicile et je m'isole.

**Coronavirus : il existe des gestes simples pour vous protéger et protéger votre entourage**

- Se laver les mains très régulièrement
- Tousser ou éternuer dans son coude ou dans un mouchoir
- Utiliser des mouchoirs à usage unique
- Saluer sans se serrer la main, éviter les embrassades

- et du soutien aux malades reçus dans les centres municipaux de santé : regroupement sur les deux CMS Daniel-Renault et Savattero.
- Poursuite de l'enregistrement des actes de naissance auprès des services de l'état-civil.
- Mobilisation du service funéraire.
- Maintien de la collecte
- des ordures et de la propreté urbaine.
- Redéploiement de la police municipale, tranquillité publique et médiation.
- Mobilisation de l'intelligence collective, des associations d'entraide et des moyens d'hébergement d'urgence pour mener des initiatives de solidarités envers les habitants les plus fragiles, vivant à la rue ou dans des conditions précaires.
- Suivi de la situation dans les foyers de travailleurs.
- Intervention d'urgence sur l'espace public (éclairage, chaussée...).
- Participation des structures petite enfance (crèche Voltaire) et enfance (écoles) ainsi que des cantines scolaires à l'accueil des enfants
- des personnels de santé. Sont ainsi ouvertes, selon les directives nationales, les écoles Louise-Michel, Hessel et Zéfirottes, Marceau, Anatole-France et Méliès.
- Adaptation du protocole d'accueil et d'orientation pour les femmes victimes de violences.
- Gratuité du stationnement.

# Résultat des élections par bureau de vote

Je vis confiné depuis deux jours, j'ai annulé un voyage à Lyon pour voir ma fille, mais il fallait que je vienne voter ! » raconte Marcel, 78 ans, en sortant du bureau de vote de l'hôtel de ville. Comme lui, 19898 Montreuillois ont voté, dimanche 15 mars, pour le premier tour de l'élection municipale 2020. Trois jours auparavant, le président de la République avait annoncé le maintien de ce scrutin, lors d'une intervention télévisée. Le chef de l'État avait, dans le même temps, annoncé la fermeture des crèches, des écoles, des collèges, des lycées et des universités, et demandé aux personnes fragiles et âgées d'éviter de sortir. La propagation de l'épidémie et ses conséquences sur le vote occupaient autant les discussions des assesseurs que les pronostics électoraux. Pointant l'urne vers 11 heures du matin, la présidente du nouveau bureau de vote d'Altais déplorait « une soixantaine de bulletins seulement ». Sur son smartphone, un site d'information relayait une participation de 10 % environ à midi. En fin de soirée, ce taux finira cependant par s'élever à 33,67 % (en France : 44,66 %). Dans les cinquante-sept bureaux de vote de

Dimanche 15 mars 2020, le 1<sup>er</sup> tour des élections municipales s'est déroulé dans un contexte fortement marqué par l'épidémie de coronavirus. En tête des suffrages, la liste « Montreuil est une chance », conduite par le maire

sortant, Patrice Bessac, a recueilli 51,34 % des voix. Au total, 11 listes étaient candidates. Récit d'une journée qui restera gravée dans les annales.



JUSTINE RAY

**Dans les 57 bureaux de vote de Montreuil, les bénévoles et les agents municipaux ont assuré les conditions d'une hygiène maximale**

Montreuil, les bénévoles et les agents municipaux ont assuré les conditions d'une hygiène maximale. Dès la veille, la Ville avait pourvu en gel hydroalcoolique, gants, lingettes... Les présidents et les assesseurs avaient tracé au sol le chemin à suivre jusqu'à l'isoloir et la position où les votants devaient attendre, à un mètre les uns des autres. Et toute la journée, deux agents ont visité les bureaux pour le réassort du matériel d'hygiène. Les électeurs et électrices pouvaient aussi voter avec un masque et leur propre stylo. Dans un aussi strict respect des consignes, équipés de gants, des centaines de Montreuillois se sont portés volontaires pour le dépouillement, après 20 heures. C'est sur les marches de l'hôtel de ville, vers 22 h 30, que le maire Patrice Bessac est venu annoncer les résultats. Avec 51,34 %, la liste « Montreuil est une chance » a été réélue au premier tour. Elle obtient 46 sièges sur 55 au conseil municipal et les deux postes de conseillers communautaires soumis au vote. À l'extérieur, dans la nuit, la célébration de ces résultats a pris une allure solennelle et minimaliste, dans le contexte inédit de l'épidémie. Comme si chacun, déjà, anticipait le confinement total de la population, deux jours plus tard. ■

	INSCRITS	ABSTENTIONS	VOTANTS	VOTES-BLANCS	NULS	ÉPRIMÉS	PROCURATIONS	BADI MOHAMED	SOJAC JULIEN	ALPHONSE MIREILLE	JOCHAUD AURELIE	KEISER CHRISTEL	GUIDOUM BOUZIANI FAÏZA	BESSAC PATRICE	MAZÉ MURIELLE	BEN GHANEM NABIL	YONIS CHOUKRI	DE LAVALLÉE MANUEL
1 Hôtel de ville	949	557	392	4	8	380	13	10	11	61	10	4	10	205	40	4	18	7
2 Tour Altaïs	1106	736	370	1	10	359	9	16	15	46	2	5	12	222	20	4	17	0
3 Jean-Lurçat	1002	647	355	4	6	345	6	4	13	62	1	1	8	201	27	4	16	8
4 Jean-Lurçat	1038	680	358	1	6	351	11	12	17	62	5	2	12	191	18	4	24	4
5 École élémentaire Paul-Bert	1035	743	292	5	1	286	5	15	11	36	7	1	34	136	19	4	19	4
6 École élémentaire Voltaire	1086	707	379	6	4	369	10	5	12	72	7	4	11	165	44	1	45	3
7 École élémentaire Voltaire	986	608	378	4	1	373	3	2	12	70	2	2	11	198	26	1	43	6
8 Centre sociale Lounès-Matoub	675	413	262	0	5	257	8	1	14	38	0	3	1	149	22	2	25	2
9 École élémentaire Marceau	967	598	369	3	8	358	7	1	19	71	1	1	5	205	24	2	19	10
10 Centre social Lounès-Matoub	1135	755	380	2	1	377	9	2	10	85	2	7	12	167	47	6	34	
11 École maternelle Louis-Aragon	1119	657	462	3	2	457	10	25	11	71	4	6	17	243	29	6	41	4
12 École élémentaire M.-Berthelot	985	615	370	2	5	363	9	3	9	82	5	1	26	157	48	4	21	7
13 École maternelle M.-Berthelot	963	571	392	3	4	385	10	5	11	72	4	2	17	173	65	8	19	9
14 École élémentaire M.-Berthelot	951	569	382	4	6	372	7	4	11	85	3	6	12	175	47	7	20	2
15 École élémentaire M.-Berthelot	1099	668	431	6	4	421	18	4	21	65	2	9	8	230	44	9	26	3
16 Centre Mendès-France	1015	592	423	6	6	411	11	2	9	90	8	4	8	188	53	8	33	8
17 Centre Pablo-Picasso	1230	868	362	7	10	345	7	40	19	56	4	1	19	160	13	4	23	6
18 Centre Pablo-Picasso	943	605	338	1	4	333	9	10	15	52	3	3	9	186	27	4	17	7
19 École Louise-Michel	1107	658	449	2	13	434	17	6	37	115	3	2	9	191	30	1	36	13
20 Centre Pablo-Picasso	911	571	340	4	4	332	13	38	10	55	4	1	18	156	23	3	22	2
21 École maternelle Jean-Moulin	975	675	300	5	4	291	7	33	7	55	3	3	14	138	22	4	11	1
22 École élémentaire Anatole-France	1307	945	362	6	4	352	3	37	9	34	8	4	44	161	24	1	25	5
23 École élémentaire Anatole France	1168	830	338	6	14	318	4	21	7	41	8	3	24	155	28	6	16	9
24 École Daniel-Renoult 1	1044	737	307	5	8	294	3	22	4	30	6	5	14	171	17	4	13	8
25 École Daniel-Renoult 2	1080	779	301	12	7	282	2	28	4	18	8	0	30	151	20	5	14	13
26 École élémentaire Paul-Lafargue	957	750	207	2	6	199	2	50	1	18	1	0	15	95	7	1	6	5
27 École élémentaire Paul-Lafargue	989	643	346	6	8	332	6	23	11	27	3	4	22	179	31	6	17	9
28 École élémentaire Romain-Rolland	1039	814	225	4	9	212	2	40	3	25	3	1	13	93	14	6	9	13
29 École élémentaire Romain-Rolland	1108	808	300	5	4	291	1	10	6	46	2	4	6	174	24	3	7	13
30 École élémentaire Nanteuil	1186	847	339	3	10	326	4	12	3	48	1	1	18	172	34	9	20	8
31 École élémentaire Odru	755	525	230	4	3	223	3	6	6	29	1	2	10	116	22	3	24	4
32 École élémentaire Danton	1000	570	430	6	10	414	9	6	20	78	5	6	13	221	22	2	39	2
33 École élémentaire Danton	1187	765	422	4	4	414	12	15	13	66	3	11	6	225	22	4	41	8
34 École élémentaire Danton	912	611	301	2	4	295	8	1	11	51	2	2	6	173	28	2	15	4
35 École élémentaire Danton	1113	736	377	5	6	366	8	13	14	56	7	0	33	187	22	3	26	5
36 École maternelle Grands-Pêcheurs	921	676	245	13	9	223	1	26	3	20	6	5	16	123	12	1	6	13
37 Salle polyvalente Résistance	950	596	354	4	7	343	10	28	18	60	4	2	12	180	14	5	19	1
38 École élémentaire 1 Jules-Ferry	1063	754	309	4	9	296	6	18	10	36	5	5	10	186	13	3	9	12
39 École élémentaire 1 Jules-Ferry	1200	740	460	3	6	451	12	8	35	76	4	7	10	217	34	4	51	12
40 École élémentaire 2 Jules-Ferry	906	536	370	3	4	363	10	3	20	70	16	2	12	171	21	3	39	12
41 École élémentaire Joliot-Curie	1072	716	356	2	5	349	3	25	9	58	1	3	20	182	31	2	13	5
42 École élémentaire Joliot-Curie	1004	704	300	7	7	286	3	25	8	28	8	3	13	139	34	7	13	8
43 École maternelle Joliot-Curie	1101	837	264	2	8	254	3	53	5	16	1	4	32	118	12	7	3	12
44 École élémentaire Jean-Jaurès	1097	697	400	7	8	385	6	7	11	59	8	2	14	207	30	3	31	13
45 École élémentaire Jean-Jaurès	943	573	370	1	4	365	7	6	15	81	8	5	10	160	31	5	41	3
46 École élémentaire Estienne-d'Orves	955	604	351	5	9	337	16	5	12	67	6	1	12	174	25	1	28	6
47 École élémentaire Estienne d'Orves	1102	697	405	2	4	399	8	3	15	71	5	9	16	212	35	1	30	2
48 École maternelle Casanova	1035	759	276	4	8	264	2	20	2	27	5	3	13	146	13	9	16	12
49 École maternelle Casanova	1063	735	328	7	9	312	4	12	10	29	5	3	19	171	35	5	18	12
50 Gymnase Boissière	923	687	236	5	5	226	3	15	4	31	2	3	24	108	13	4	15	7
51 Gymnase Boissière	1086	773	313	313	7	10	296	8	17	6	38	9	1	16	147	14	9	32
52 École maternelle Méliès	1086	791	295	4	4	287	2	12	5	27	2	13	11	142	24	6	33	12
53 Salle Franklin	1239	733	506	1	9	496	12	22	5	90	2	1	19	284	27	9	31	6
54 École élémentaire Odru	1081	839	242	4	2	236	1	31	10	17	2	1	24	112	12	3	17	7
55 Salle polyvalente Résistance	1154	700	454	10	5	439	17	4	18	83	3	1	12	227	42	3	46	0
56 Antenne Diabolo	1027	631	396	2	8	386	7	1	12	88	2	5	12	192	42	5	24	3
57 Centre de loisirs Garibaldi	971	572	399	3	2	394	5	4	20	68	7	9	14	205	24	5	35	3
	59101	39203	19898	243	351	19304	412	867	659	3108	249	199	868	9912	1541	245	1351	305
		66,33 %	33,67 %	1,22 %	1,76 %	97,01 %	0,70 %	4,49 %	3,41 %	16,10 %	1,29 %	1,03 %	4,50 %	51,35 %	7,98 %	1,27 %	7 %	1,58 %

LISTES	NUANCES	CONDUITE PAR
01 - MONTREUIL C'EST VOUS	LDIV	M. MOHAMMED BADI
02 - MONTREUIL REBELLE AU SERVICE DES LUTTES POPULAIRES	LEXG	M. JULIEN SOJAC
03 - MONTREUIL, L'ÉCOLOGIE AUX RESPONSABILITÉS	LVEC	MME MIREILLE ALPHONSE
04 - LUTTE OUVRIÈRE - FAIRE ENTENDRE LE CAMP DES TRAVAILLEURS	LEXG	MME AURELIE JOCHAUD
05 - MONTREUIL 100 % SERVICES PUBLICS	LEXG	MME CHRISTEL KEISER
06 - MONTREUIL CITOYEN-NE	LDVG	MME FAÏZA GUIDOUM BOUZIANI
07 - MONTREUIL EST UNE CHANCE	LCOM	M. PATRICE BESSAC
08 - MONTREUIL LIBRE	LDVC	MME MURIELLE MAZÉ
09 - MONTREUIL UNION CENTRISTE	LDVD	M. NABIL BEN GHANEM
10 - MONTREUIL 2020, LA VILLE EN COMMUN (MOVICO)	LDVG	MME CHOUKRI YONIS
11 - LE TEMPS DES MONTREUILLOIS	LDIV	M. MANUEL DE LAVALLÉE

NUANCES DES LISTES	
LEXG	Extrême gauche
LCOM	Parti communiste français
LDVG	Divers gauche
LVEC	Europe Écologie-Les Verts
LDIV	Divers
LDVC	Divers centre
LDVD	Divers droite

# IL ÉTAIT UNE FOIS LE PÈRE DE

Ainsi que nous l'indiquions dans notre précédent numéro, c'est à Montreuil, où il vivait près de chez sa fille, qu'André Chéret, le dessinateur de Rahan, a rejoint le « Territoires des ombres », le 5 mars dernier. D'un album l'autre, durant un demi-siècle, son crayon a fait de ce héros d'une préhistoire imaginaire un humaniste avant l'humanisme. Au point de le faire accéder au rang de mythe. Son succès dure depuis trois générations de lecteurs, et ce n'est pas fini!



André Chéret avait pour habitude, partout où on l'invitait à dédicacer, d'orner d'un inédit les albums des veinards.

Pour les chanceux qui ne la connaissent pas encore, car ils vont la découvrir, évoquons les débuts de l'histoire : à la mort de ses parents tués par les goraks (tigres aux dents de sabre), le petit Rahan est adopté par le clan du mont Bleu, un volcan endormi. Un jour, le volcan se réveille, et Rahan se retrouve à nouveau orphelin. Mais auparavant, Craô, son père adoptif, lui avait enseigné cinq vertus, cinq qualités humaines : la générosité, le courage, la ténacité, la loyauté et la sagesse. Muni de ce viatique, Rahan part à la découverte du monde et de l'humanité naissante en jeune homme libre. Rien de moins. La suite, c'est soixante-dix-sept épisodes, répartis en un nombre incalculable d'albums, édités et réédités, au cours desquels André Chéret lui a donné vie et mouvement de son trait musclé, rapide et fluide. Né en 1937, André Chéret se passionne très tôt pour la BD à travers les illustrés des années 1950. Après avoir travaillé dans une imprimerie, il peint des affiches de cinéma. Son service militaire à Baden-Baden (Allemagne) lui donne l'occasion de produire sa première bande dessinée, *Nicéphore Dupont*, pour la *Revue des forces françaises*. Il y rencontre un futur ténor de la BD, Jean Giraud (le père de Blueberry), alias Moebius. Une longue carrière, avec de multiples collaborations, s'ouvre alors devant lui.

## DE MULTIPLES COLLABORATIONS

Apparu en février 1969 dans le premier numéro de *Pif Gadget*, Rahan connaît un succès immédiat. L'impact sur le jeune public est tel qu'André Chéret va s'y consacrer presque exclusivement pendant cinquante ans, dessinant la nuit pour ne pas être dérangé. L'encre de Chine est son médium. En fait, la naissance de l'histoire remonte un an plus tôt. Le dessinateur, qui a alors en tête un personnage de Gaulois blond comme les blés, le propose à l'hebdomadaire *Vaillant*, qui a dans ses tiroirs le scénario tout frais de Roger Lécureux autour d'un héros de la préhistoire. On lui propose alors de l'illustrer. Chéret n'a aucun mal à troquer le torque celtique pour le collier de dents de tigre, et conserve le blond des cheveux, distinguant ainsi son héros de Tarzan. *Rahan* a donc deux pères qui réclament ensemble cette paternité ! Si le scénario est dû à Roger Lécureux, un des plus prolifiques scénaristes du monde avec 182 histoires au

compteur (il est décédé en 1999), c'est Chéret qui lui donne chair. C'est lui qui crée les images et, comme celles d'un film, ce sont elles que l'on retient.

## CHÉRET ADORAIT LE CINÉMA

André Chéret adorait le cinéma et cela se voit dans la manière de faire vivre les combats, dans les gros plans, dans son Rahan toujours en mouvement. Plongeant d'un rocher dans les eaux tumultueuses d'une rivière comme d'un canyon, courant vers nous un énorme rhinocéros sur les talons, sautant d'une liane à l'autre, ou le poing en avant sortant de la case. Et quand il invente l'aiguille à coudre dans un bout d'os, c'est tout près, c'est là, en gros plan. « Quand le lecteur ouvre son journal, il doit avoir les pieds gênés par les hautes herbes à la place de ceux de Rahan », a pu dire André Chéret. Cela explique aussi que des enfants ne sachant pas encore lire éprouvent le désir impérieux d'en suivre les aventures, image après image. Ils s'y retrouvent parfaitement. La vérité historique n'a évidemment que peu de rapport avec le récit, mais ce dernier exerce une véritable fascination jusque sur les scientifiques ! André Chéret a collaboré avec le musée de la Préhistoire de Tautavel (Pyrénées-Orientales) et il a échangé maintes fois avec Yves Coppens, le découvreur de Lucy.

## LE HÉROS SOLITAIRE

Une des idées de génie de Lécureux-Chéret aura été de faire de Rahan un héros solitaire, lointain ancêtre du « poor lonesome cowboy » des westerns, en qui chaque enfant peut, sinon s'identifier, du moins se projeter. Solitaire mais non pas seul, car, armé d'un moral d'ivoire comme son coutelas (le fer n'existe pas encore), il va toujours à la rencontre des autres, liant des amitiés fugaces qui chaque fois le font progresser dans la compréhension du monde. Porteur de valeurs humanistes (comme l'étaient ses deux auteurs), il part, tel Ulysse sur la mer, dans les contrées sauvages et inconnues qui peuplent la terre à l'aube de l'humanité. Mille aventures se présentent à lui. Ce héros d'un genre nouveau, précurseur immergé dans la nature, est surtout animé d'un grand désir de comprendre et de transmettre ce qu'il apprend. Pourquoi le soleil disparaît sur la mer le soir et se retrouve au matin de l'autre côté, pourquoi voler le feu quand on peut le partager...

# RAHAN

## ANDRÉ CHÉRET EN QUELQUES DATES

### Une vie, une œuvre

- 27 juin 1937 : naissance à Paris.
- 1952 : employé dans une imprimerie puis peintre d'affiches pour le cinéma. Illustrations pour la presse (*Bonnes soirées*, *Nous deux*, *Intimité*).
- 1958 : service militaire à Baden-Baden (Allemagne de l'Ouest), dessins humoristiques pour la *Revue des forces françaises*. Première BD : *Nicéphore Dupont*. Y lie amitié avec les auteurs de BD Pierre Koenig et Jean Giraud.
- 1959 : *Paulo et la furie du rodéo* pour *Fripounet* et *Marisette*.
- 1959-64 :
  - plusieurs récits complets pour l'hebdo *Cœurs vaillants* (futur *J2 Jeunes*);
  - illustrations et BD pour *L'Avant-garde*;
  - *L'Étonnant monsieur K* pour *Paris-Jour*;
  - série *Les Réfugiés* pour *La Montagne*, *Bonne soirée* et *Le Progrès*;
  - *Sherlock Holmes* pour *La Voix du Nord*;
  - illustrations pour *Radar*, hebdomadaire de faits divers, aux côtés d'Angelo di Marco;
  - *Monica, hôtesse de l'air* pour *Mireille*;
  - *Bob Mallard* pour *Vaillant*.
- 1962-68 : série *Karl* pour *J2 Jeunes*.
- 1966-69 : adaptation de la série *Vidocq* pour *Télé-feuilleton*.
- 1969-2008 : *Rahan, le fils des âges farouches* pour *Pif Gadget*.
- À partir de 1979 : illustrations de scénarios dans *Tintin*, *Spirou* (premier épisode des *Aventures de Michel Brazier*).
- 1982 : *Gavroche*, scénario de Jean Ollivier chez Hachette.
- 1985 : *Les Aventures de Protéo* pour *L'Encyclopédie en bande dessinée* aux Éditions Proteo.
- 2000 : *Kyu!* pour *Judo Magazine*.
- 2003 et 2004 : deux aventures de *Ly Noock* aux Éditions Jocker.
- 2007 : *Le Sacre de l'homme*, adaptation du documentaire de Jacques Malaterre, Éditions Bamboo.
- 2009 et 2012 : *Le Dernier des Mohégans*.

Si le succès de Rahan fut d'emblée fulgurant, c'est qu'il s'est hissé à la hauteur du mythe. Comme les « âges farouches », expression souveraine de Roger Lécureux. Or un mythe ne meurt pas. Avec la disparition d'André Chéret, les « âges farouches » sont entrés dans la légende. Le dessinateur vivait depuis deux ans à Montreuil auprès de sa fille, après le décès de Chantal, sa compagne et coloriste. Il repose désormais auprès de cette dernière dans le jardin du Souvenir à La Ferté-Saint-Cyr (Loir-et-Cher), village où il vécut et qui a donné le nom de Rahan à son école primaire. Heureux enfants de « celui qui marche debout » ! ■

## Où trouver les albums de Rahan ?

Deux éditeurs publient aujourd'hui *Rahan, fils des âges farouches*. Les Éditions Soleil (26 tomes) et, tout récemment, Hachette, avec une édition collector de 47 volumes proposés sur une formule d'abonnement comprenant dans chaque album les coulisses des « Âges farouches ». En bonus, cadeaux espérés, le coutelas et le collier à dents de tigre (les cinq valeurs de Rahan). À commander sur [hachette-collections.com](http://hachette-collections.com)

CETTE RÉVÉLATION GONFLAIT DE JOIE LE COEUR DE RAHAN-LE-SAUVAGE.

POUR LA PREMIÈRE FOIS DE SA VIE RAHAN A ÉTÉ ACCUEILLI COMME UN FRÈRE ! RAHAN EST HEUREUX !

ET PUIS QU'IL N'A PLUS DE CLAN, PLUS DE HORDE, RAHAN SERA LE FILS DE TOUS LES CLANS, DE TOUTES LES HORDES ! RAHAN IRA PARTOUT, VERRA TOUT, APPRENDRA TOUT ! IL RÉVÉLERA AUX UNS CE QUE LUI AURONT ENSEIGNÉ LES AUTRES !

TEL ALLAIT VIVRE RAHAN AU PREMIER ÂGE DE L'HUMANITÉ, EN CES TEMPS OÙ TOUT ÉTAIT ENCORE INCONNU, DANGER ET MYSTÈRE POUR L'ESPÈCE DE CEUX QUI MARCHAIENT DEBOUT.

UNE VIE PÉRILLEUSE DANS UN MONDE NAISSANT... UNE VIE DONT VOUS SUIVREZ LES EXTRAORDINAIRES PÉRIPIÉTIES EN LISANT LES AVENTURES DE CELUI QUI FUT PEUT-ÊTRE LE PREMIER HÉROS DES HOMMES :

# RAHAN

le fils des âges farouches

PROCHAIN ÉPISODE :

## La Horde Folle

TEXTE DE R. LÉCUREUX  
DESSIN D'A. CHÉRET.

Extrait de *Rahan, fils des âges farouches*, tome n° 5, Éditions Soleil ; [soleilprod.com](http://soleilprod.com)

# L'AMOUR ET LE SOIN DES PLANTES ET DES FLEURS TOUJOURS D'ACTUALITÉ

Comment réussir à garder le contact avec la nature en une période de confinement comme celle que nous connaissons actuellement ? Il y a de multiples tâches, au jardin et en appartement, dont on peut aussi s'acquitter. Avec un peu d'astuce et l'aide de nos jardiniers municipaux.

En cette période où il nous faut apprendre à nous débrouiller dans l'univers domestique, disposer, ou pas, d'un jardin, d'une terrasse ou d'un balcon change tout. Il est évidemment très frustrant de ne pas pouvoir se balader dans les parcs. Ceux de Jean-Moulin - Les-Guilands et Montreau sont fermés, de même que les squares et les jardins partagés. Du coup, que faire ? Si on a un jardin, le travail ne manque pas. Pas question d'y inviter des voisins ou amis pour un apéro, mais on peut nettoyer les plates-bandes, le préparer pour les beaux jours, avec les enfants. Attention, si certaines belles journées nous donnent l'impression d'être au beau milieu du printemps, des gelées matinales sont encore possibles (et même prévues). Il ne faut donc pas retirer toutes les protections. On peut en tout cas s'adonner aux tailles, réputées meilleures lorsqu'on les pratique en mars. Si vous avez planté des artichauts les années précédentes, prenez les plus beaux oëilletons pour les repiquer et multiplier ainsi les pieds.



VERONIQUE GUILLEN

Les tailles sont réputées meilleures en mars. C'est aussi la période idéale pour nombre de semis (laitue, chicorée), et il est possible, en intérieur, de réussir des boutures.

**SI VOUS SAVIEZ CE QUI PEUT SE SEMER EN MARS, MÊME CONFINÉS !** Les semis de laitue, de chicorée, de fève, de chou, d'épinards, de navets, de panais, de betteraves rouges, de radis, de céleri, de petits pois peuvent être commencés, tout comme les poireaux, que vous repiquerez fin juin, pour une récolte en automne-hiver. Naturellement, si vous avez vos propres graines, c'est facile ; sinon, la plupart des semenciers continuent à envoyer des sachets de graines par courrier. Privilégiez les entreprises ou associations qui produisent des graines non F1, c'est-à-dire non hybrides, comme la ferme Sainte-Marthe, le Potager d'un curieux... Si vous avez un peu de place dans une véranda, derrière une fenêtre bien exposée ou, mieux encore, une mini-serre, vous pouvez également



VERONIQUE GUILLEN

commencer à semer les tomates, que vous repiquerez plus tard. Il en va de même pour les aromatiques, que l'on peut semer dans de petits pots et poser derrière une fenêtre, car il leur faut de la chaleur : ciboulette, basilic, menthe, coriandre. Là encore, si vous n'avez pas de graines, vous pouvez en commander. Ne vous attendez cependant pas à les recevoir dans les 24 heures. Les entreprises, comme beau-

coup d'autres, doivent protéger leurs salariés, et il vous faudra parfois être patients. Cet épisode de confinement nous montre d'ailleurs à quel point il peut être intéressant de récolter ses propres graines à l'automne, de les échanger, avec d'autres. À l'image de ce qui se pratique à la grainothèque de la bibliothèque Daniel-Renoult (la saison 3, qui devait s'ouvrir le 1<sup>er</sup> avril, a bien sûr été reportée), pour en avoir toujours sous la main. Les graines, ça ne prend pas de place !

**JARDINER MÊME SANS JARDIN** Pour ceux qui n'ont pas la chance d'avoir un jardin, il est possible au printemps de multiplier certaines plantes de leur intérieur sans avoir de matériel spécifique. Bien sûr, pour réussir les boutures, cela va dépendre

des espèces. Pour cela, vous pouvez écrire à [montreulestnotrejardin@montreuil.fr](mailto:montreulestnotrejardin@montreuil.fr) pour bénéficier de conseils personnalisés en envoyant le nom de la plante ou/et une photo. Les jardiniers du service municipal et responsables du pôle Valorisation de la nature en ville vous répondront avec plaisir. Surtout, surtout, ne téléphonez pas ! Enfin une idée sympathique à réaliser avec les enfants : le semis de lentilles. Vous avez certainement un paquet de lentilles qui traîne dans un placard. Il suffit de disposer d'une coquille d'œuf, d'un coquetier, d'un peu de coton et de lentilles. On met du coton humide dans la coquille, on y pose les lentilles et on arrose tous les jours. On peut même dessiner un bonhomme. Au bout de quelques jours, vous verrez, des « cheveux » lui auront poussé. ■

**EN VEDETTE**

**L'ail des ours**  
Plante condimentaire, en bulbe, à récolter en sous-bois, il se cultive en sol riche et frais. À installer dans un coin ombragé. En mars, on en consomme les feuilles, les fleurs et les graines.

**En intérieur**  
Les plantes placées dans de grands pots lourds ne peuvent être rempotées mais seulement « surfacées », ce qui permet de leur apporter des nutriments. Après avoir posé un journal ou une bassine au sol, commencez par pencher les pots pour faire le plus gros. Ensuite, à l'aide de la griffe ou d'une fourchette, grattez doucement la terre sur 4 à 5 cm sans endommager les racines qui affleurent. On ajoute quelques poignées de bon terreau, éventuellement additionné d'amendement organique à base d'algues.

**Balcons et terrasses**  
Fin mars, on peut semer les fleurs annuelles rustiques, comme les centaurées, les pois de senteur ou les pieds-d'alouette, et les capucines grimpantes. Nombre d'arbustes à floraison estivale peuvent être rabattus au sol ou à 10-15 cm (comme les pérovskias, les fuschias ou les lavatères et les sauges arbustives). D'autres auront l'extrémité de leurs branches épointées (comme l'alhêa). Pour les hydrangéas, retirez les branches mortes, sauf pour l'*Hydrangea paniculata*, qui supporte une taille des 2/3 qui favorise les fleurs.

**Au jardin**  
Mettez en végétation les bégonias tubéreux, les dahlias et les tubercules d'arums dans un mélange léger et humide (tourbe et sable) et installez-les au chaud et à la lumière. Ne pouvant pas aller acheter de plantes, profitez-en, nettoyez vos pots. Videz le terreau sur un journal, désinfectez vos pots avec de l'eau vinaigrée, remettez le terreau. Vous verrez quand il sera possible de l'enrichir à nouveau avec du compost et du terreau neuf. Nettoyez balcons et terrasses à grande eau (attention aux voisins du dessous).

# QUELQUES RECOMMANDATIONS SPORTIVES ET DIÉTÉTIQUES

Depuis qu'a été décrété le confinement, plus question d'user des équipements sportifs montreillois, des parcs et piscines. Ce qui n'est pas une raison pour se laisser aller physiquement ! Retrouvez dans ce schéma explicatif les meilleures positions et les bons mouvements pour se dépenser.

## SPORT. Les mouvements, les positions et les conseils pratiques

**20 répétitions des exercices de 1 à 8 (circuit à faire 2 fois)**  
**Conseils :**  
- pensez à forcer légèrement la respiration pour protéger le dos  
- les mouvements se font doucement  
- exercice 3, ex: utilisez des bouteilles d'eau en guise de poids  
- lors de l'exercice 4 le bas du dos reste collé au sol.

**POUR JOINDRE LA MAIRIE**  
MAIRIE : Hôtel de ville, place Jean-Jaurès 93105 Montreuil Cedex. Tél. 01 48 70 60 00.  
SITE INTERNET : [montreuil.fr](http://montreuil.fr)  
MAIRIE ANNEXE DES BLANCS-VILAINS : 77, rue des Blancs-Vilains. Tél. 01 48 70 60 80.  
SESAM : Signaler les problèmes dans l'espace public, tél. 01 48 70 66 66. E-mail : [sesam@montreuil.fr](mailto:sesam@montreuil.fr)

**Infos déchets**  
0 805 055 055

**DÉCHÈTERIE :** 127, rue Pierre-de-Montreuil. Tél. 0805 055 055.

**INFOS PRATIQUES**

**HORAIRES ET MODALITÉS D'ACCUEIL DES CENTRES MUNICIPAUX DE SANTÉ (CMS)**  
Afin de mieux prendre en charge les patients, les équipes médicales et administratives des centres municipaux de santé se sont regroupées sur les deux CMS suivants :

**CMS Daniel-Renoult**  
31, boulevard Théophile-Sueur – Tél. : 01 71 89 25 50 ;

**CMS Savattero**  
Tour Altaïs, 1, place Aimé-Césaire – Tél. : 01 71 89 25 80 ;  
Aux horaires suivants :  
du lundi au vendredi : de 8 h 30 à 12 h et de 13 h 30 à 18 h ;  
le samedi : de 8 h 30 à 12 h.

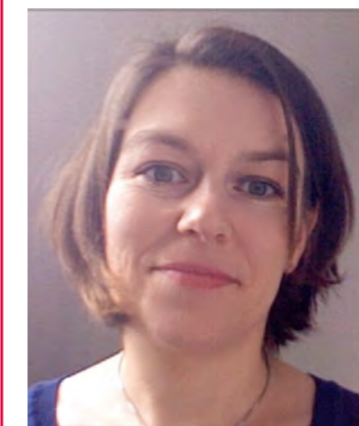
Les patients suivis habituellement sur les CMS Léo-Lagrange (3, avenue Léo-Lagrange – Tél. : 01 71 89 25 70) et Tawhida-Ben-Cheikh (15, rue des Grands-Pêcheurs – Tél. : 01 48 70 62 55) seront donc reçus indifféremment dans le CMS Daniel-Renoult ou le CMS Savattero.

**HORAIRES DU CENTRE ADMINISTRATIF, RÈGLES DE DÉPLACEMENT, ACTIVITÉS AUTORISÉES**  
Horaires d'ouverture du centre administratif Altaïs  
Du lundi au vendredi de 10 h à 12 h et de 14 h à 16 h uniquement pour les déclarations de naissance et de décès ainsi que les retraits de courriers pour les personnes déjà domiciliées auprès du CCAS.  
Nous vous invitons à effectuer les autres démarches en ligne via <https://demarches.montreuil.fr> ou en contactant le service concerné au 01 48 70 60 00.

**STATIONNEMENT**  
L'ensemble du stationnement dans les rues de Montreuil a été rendu gratuit. Le stationnement payant n'est plus contrôlé, mais la vidéoverbalisation reste active pour les stationnements gênants.  
**Attention à laisser libres les accès pompiers et camions poubelles.**

**Le Montreuillois**  
Journal d'informations municipales.  
Altaïs, 1, place Aimé-Césaire, 93100 Montreuil.  
Tél. 01 48 70 64 47, e-mail : [lemontreuil@montreuil.fr](mailto:lemontreuil@montreuil.fr)  
Directeur de la publication : Patrice Bessac.  
Directeur de la communication : Denis Vemclefs.  
Rédaction en chef : Elsa Pradier.  
Secrétariat de rédaction : Grégory Protche.  
Première maquettiste : Anastasia Rosinovsky.  
Maquette : Frédéric Coyere, Sébastien Thomassey.  
Rédaction : Françoise Christmann, Anne Locqueneaux, Jean-François Montheil, Juliette Testa.  
Photos : Gilles Delbos, Véronique Guillien, Justine Ray.  
Ont participé à ce numéro : Christine Chalier, Grégoire Remund, Catherine Sales.  
Corrections : Laurent Palet.  
Concepteur, conseiller éditorial : André Ciccodicola.  
Conception graphique : Jean-Pierre Créac'h.  
Secrétariat : Nathalie Delzongle.  
Imprimerie Public Imprim, imprimé sur papier recyclé.  
Publicité : Médias & publicité, tél. 01 49 46 29 46, fax : 01 49 46 29 40, e-mail : [groupe@groupemedias.com](mailto:groupe@groupemedias.com)  
Distributeur : Isa Plus.  
Tirage : 55 000 ex.

## NUTRITION. Comment s'alimenter au temps du confinement ?



Les conseils de notre nutritionniste Clarisse Salva-Gander

Une alimentation variée et équilibrée aide à rester en forme. Si votre activité physique est réduite, soyez vigilants à la taille des portions et aux aliments. Accordez une place de choix aux fruits et aux légumes dans votre alimentation. Ils sont riches en eau et peu caloriques. Le rythme des repas structure la journée. Respectez des horaires et prenez le temps de savourer votre

repas. Permettez-vous trois repas par jour : petit-déjeuner, déjeuner et dîner. Et un goûter pour les enfants. Ne pas grignoter entre les repas. Chocolat, bonbons, biscuits, boissons sucrées, chips... ont une forte densité énergétique. Si vous souhaitez prendre une collation, optez pour un fruit cru ou une poignée de fruits secs. Pour organiser courses et repas, établissez vos menus sur quelques jours, voire la semaine. La période peut être l'occasion de consacrer un peu plus de temps à la préparation des repas. Vous pouvez partager convivialement cette activité en famille. Privilégiez les produits bruts aux plats cuisinés du commerce, cela permet d'ajuster les quantités de gras (huile, beurre, crème fraîche...) et/ou de sucre de la recette. ■

# Livraison de repas & service à domicile



Au choix : 3 entrées, 3 plats et 2 garnitures...

**Livraison de repas quotidienne\***  
Cuisine traditionnelle,  
Formules diététiques...

Déjeuner à la carte : 14,30 €  
Déjeuner équilibre : 13,45 €

\* Livraison des repas du week-end le vendredi



**Interventions 7 jours sur 7 et 12 mois sur 12**  
Aide aux repas, courses, lever, coucher,  
aide à la toilette, accompagnement  
extérieur, stimulation...  
Travaux ménagers, repassage

Devis gratuit personnalisé avec prise en compte de vos aides éventuelles  
APA, PCH, CNAV... Chèques CESU, ADPA acceptés.

Déduction fiscale : nous consulter...



**01 48 57 06 21**



Et la vie devient plus simple...

## le Service au Quotidien

102, avenue de la Résistance 93100 MONTREUIL - [www.service-quotidien.fr](http://www.service-quotidien.fr)





## Entretien et réparation

### CITROËN toutes marques

Vente de voitures neuves et d'occasion

Réparateur agréé  
**GARAGE MOLIÈRE WILSON**  
16, rue Molière - 93100 MONTREUIL  
Tél. : 01 42 87 16 22

**Vous accueillez**  
du lundi au vendredi  
de 8h30 à 12h et  
de 13h30 à 18h00



Climatisation, suspension, échappement, freins, pneumatiques

## SOLIDARITÉ

# REJOIGNEZ LES VOLONTAIRES DE MONTREUIL

Ensemble, nous pouvons aider le service public à faire face et à protéger les personnes vulnérables.

Dans le cadre de la gestion de la crise liée à la propagation du virus Covid-19, les agents du service public montreuillois sont pleinement mobilisé-es et engagé-es aux côtés de l'État et des autorités sanitaires. En soutien de leur action, la Ville de Montreuil met en place une mission **Volontaires de Montreuil** permettant à chacun-e d'apporter son aide, à son niveau et selon ses possibilités (durées et modalités variables), dans le respect des consignes sanitaires, fidèlement à la tradition de solidarité et d'engagement des Montreuilloises et Montreuillois.

Les missions des Volontaires de Montreuil pourront consister à appuyer les agents du service public dans le recensement et le suivi des personnes vulnérables, la remontée des difficultés du terrain, la mise en place de permanences téléphoniques et d'opérations de rappels, la réalisation d'actions de solidarité à destination des plus fragiles, le relais des informations essentielles, dans le respect du cadre sanitaire national...

**Si vous souhaitez vous porter volontaire, inscrivez-vous sur le site Internet de la ville : [www.montreuil.fr](http://www.montreuil.fr)**

## Inscription sur [montreuil.fr](http://montreuil.fr)