

**FRANCE NATURE
ENVIRONNEMENT EN
CONGRÈS À MONTREUIL**

■ Le 28 janvier, 1 500 participant-e-s sont attendu-e-s à l'Espace Paris Est Montreuil.

PAGE 8



tous Montreuil

**Le 28 janvier,
rendez-vous aux
portes ouvertes
des lycées Condorcet
et Jean-Jaurès.**

PAGE 8

LE JOURNAL DE LA VILLE
ET DE SES HABITANT-E-S

www.montreuil.fr

N° 69

DU 17 AU 30 JANVIER 2012



C'est la saison des vœux

© GILLES DELBOS

Ensemble en 2012

Les fêtes ont réuni toutes les Montreuilloises et tous les Montreuillois : Noël solidaire aux Restos du cœur, au Secours populaire, festivités dans les quartiers, réveillon solidaire, vœux à l'hôtel de ville, repas des retraités... L'occasion, aussi, pour la Maire, Dominique Voynet, de faire le point avec les habitant-e-s. PAGES 2 À 5



MICHTO

**Un réveillon solidaire
qui fait chaud au cœur.**

PAGES 28 & 29

LA FOVÉA © SYLVIE GOUBIN



MA VILLE

**Du renouveau
dans les quartiers.** PAGE 6

© D.R.



OUF ! LE SPORT

**L'open de natation
synchronisée.** PAGE 25

© GILLES DELBOS

PARCE QUE NOUS PARTAGEONS TOUS QUELQUE CHOSE DE TRÈS FORT



© GILLES DELBOS

La salle des fêtes de l'hôtel de ville est pleine à craquer, ce mardi 10 janvier au soir. La Maire Dominique Voynet et la municipalité reçoivent les personnalités pour une soirée de vœux aux acteurs institutionnels, associatifs, économiques, culturels, sportifs et autres personnalités qui participent au rayonnement de la cité. Les échanges se sont prolongés tard dans la soirée.

Cycles de sapins

Plus de 2 000 sapins de Noël ont été récupérés par la Ville. Une fois broyés, les débris végétaux formeront un mulch 100 % naturel qui sera étalé sur une couche de 10 centimètres d'épaisseur au pied des massifs de la ville. Cette matière organique se décomposera au fil des mois et participera à l'équilibre du sol, et donc au bon développement des plantes.



© GILLES DELBOS

Mille seniors

Les retrouvailles du Nouvel An ont réuni plus de mille retraité-e-s de plus de 60 ans à l'invitation de la municipalité. La Maire Dominique Voynet a appelé « à plus de chaleur, de fraternité et de solidarité pour la nouvelle année ». De son côté, Halima Menhoudj, Adjointe à la Maire déléguée aux personnes âgées (ici avec Muriel Casaspro, Adjointe aux solidarités), s'est déclarée « très heureuse de voir le club seniors se structurer ». Ses retraités bénévoles en ont d'ailleurs profité pour présenter leur club aux convives, tandis que le groupe Manec enchaînait les standards.



© GILLES DELBOS



© LAURENCE DUGAS-FERMON

Les friandises du Secours populaire

Jeudi 22 décembre, trente-sept enfants accompagnés de bénévoles du Secours populaire sont allés applaudir le spectacle *La Préhistoire du jazz* au théâtre Berthelot, avant un goûter au local de l'association, qui a offert un livre à chacun.

CAFÉ DE TOUTES LES CULTURES

Comment encourager le bilinguisme des enfants quelle que soit leur culture d'origine ? C'était le thème du premier café culture de l'année, organisé mardi 10 janvier dans le cadre des assises de la culture de la Ville de Montreuil, au théâtre La Noue. Plusieurs professionnels de l'éducation sont venus discuter avec l'association D'une langue à l'autre (Dulala) des possibilités de mettre en œuvre un projet global dans le quartier La Noue. Lire aussi page 22 le prochain rendez-vous des assises de la culture sur le thème créativité et territoires.



© JEAN-LUC TABITEAU

PLUMES ET PAILLETTES POUR LA SOIRÉE CABARET

Le duo de MC's montreuillois L-and-G - alias Adama et Lassina - a animé le plateau bien garni de la soirée Cabaret du 7 janvier, portée par l'association L'Arbre sec et le comité des fêtes du Grand-Air. La compagnie Des Plumés, dont le dressage de poules est la spécificité, a fait l'unanimité. Les Têtes d’Affiche et les Mecs des rues ont eux aussi amusé les enfants et habitant-e-s de tous âges.



© ANDRZEJ SZAFRAN

RESTOS DE NOËL



LA FOVÉA © SYLVIE GOUBIN

Scène inhabituelle le mercredi 21 décembre au centre montreuillois des Restos du cœur. À l'occasion de l'arbre de Noël de l'association, six cent quatre-vingts enfants sont venus choisir des cadeaux tandis que le Père Noël veillait sur les vélos et trottinettes, gros lots de la tombola organisée par les bénévoles.

Une ville pas comme les autres...



Dominique Voynet
Maire de Montreuil

« **C**e temps, ça n'est quand même pas normal », sou-

pire ma voisine, en ce début du mois de janvier. Et c'est vrai, il y a à certaines heures du jour comme une douceur de printemps dans l'air de notre ville... Les oiseaux s'y trompent, les lilas bourgeonnent... C'est à la fois agréable et inquiétant...

Juste une année exceptionnelle ? Ou un avant-goût des bouleversements du cli-

mat ? En tout cas, pour tous ceux qui travaillent dehors, sur les constructions du quartier de la mairie, sur les travaux de voirie du Bel-Air, dans la surveillance des espaces publics, l'entretien des rues et des espaces verts, c'est un répit bienvenu.

Il fait doux. Mais, partout, on coupe la galette ; et on échange, avec amis, voisins et collègues, des vœux de bonheur et de santé pour la nouvelle année. L'occasion de revenir sur les moments forts de l'année écoulée, qu'ils soient heureux ou malheureux, la naissance d'un enfant, un nouveau travail, la réussite à un examen, le souvenir d'un proche disparu... L'occasion aussi de faire des projets pour celle qui vient.

Il en est de même pour nous tous à Montreuil. Une ville - notre ville - qui n'est pas une ville tout à fait comme les autres. Une ville qui dégage une énergie exceptionnelle. Une ville à l'identité forte, où on travaille dur, où on ne s'endort pas sur ses lauriers, où on se serre les coudes, où on avance sans se renier, sans renoncer à l'essentiel. Une ville qu'on aime de façon parfois un peu rugueuse - qui aime bien châtie bien, et le Montreuillois a parfois la dent dure - mais dont on défend avec passion les valeurs de solidarité, de fraternité, de créativité, de fête. À Montreuil, on se parle, on partage, on s'entraide, on plaisante, on vibre pour le sort de son voisin comme pour celui des victimes du tremblement de terre en Haïti, on va au Méliès et au repas de quartier, on manifeste, on propose, on crée.

À l'aube d'une année électorale - qui sera l'occasion de débats passionnés et, je l'espère, respectueux des règles du débat démocratique - et de choix essentiels pour notre pays et pour l'Europe, et alors que sévit une crise aux conséquences déjà lourdes pour bien des familles, je veux vous redire mon engagement total pour notre ville, et pour chacune et chacun de ceux qui y vivent, aiment, créent, travaillent, apprennent. Au nom de l'équipe municipale tout entière, je vous souhaite une belle et heureuse année, beaucoup de petits plaisirs, de moments de bonheur et de joies, et une bonne santé pour vous-mêmes et pour vos proches.

à la page

4 - 9

ma ville

10 - 13

quartiers de vie

15 - 18

ouf !

► quoi faire ?

20

Vous dites ?

22 - 24

ouf !

► la culture

25 - 27

ouf !

► le sport

28 - 29

michto

30

100 % utile

31

100 % services publics

À vos agendas !

Le compte rendu du conseil municipal des 15 et 17 décembre ainsi qu'un document de présentation du budget 2012 seront publiés dans le prochain numéro du 31 janvier.

« La crise ne doit pas être le prétexte aux renoncements ! »



© GILLES DELBOS

Entretien

En ce début d'année 2012, à mi-mandat, *Tous Montreuil* a voulu faire le point avec la Maire sur les grands projets, mais aussi la vie quotidienne à Montreuil. Un rendez-vous qui se veut désormais régulier, et auquel vous pouvez participer, en envoyant vos questions à *Tous Montreuil*⁽¹⁾.

Comment abordez-vous l'année 2012 ?

Nous sommes au début d'une année électorale très importante. La crise persiste et s'aggrave, la récession s'est installée. Mais je crois, pour notre pays comme pour notre ville, que cette crise ne doit être le prétexte ni aux renoncements ni au découragement. Les difficultés, évidemment, sont plus grandes, et nous devons dialoguer et échanger toujours plus avec les Montreuillois pour y faire face. Je souhaite, avec l'équipe municipale, prendre le temps d'expliquer mieux notre action, notre souci de faire vivre les valeurs de Montreuil : la solidarité, le partage, tout ce qui fait que notre

ville n'est décidément pas une ville comme les autres.

Quelles sont les priorités de l'action municipale pour les mois à venir ?

Un Montreuillois sur quatre a moins de 20 ans, au contraire des tendances nationales, où l'on observe un vieillissement de la population. Il est normal que le budget de l'éducation et de la petite enfance soit notre première priorité. Rien que cette année, nous lançons la construction de deux crèches et de deux écoles nouvelles. Sans parler de la rénovation des bâtiments existants, la réhabilitation de l'école Henri-Wallon, la reconstruction du réfectoire de Jules-Ferry, la

construction de nouveaux locaux pour le service municipal jeunesse, l'appui au café La Pêche et l'augmentation de la somme allouée aux projets des écoles... En 2013, nous ouvrirons la nouvelle école Résistance. Ces équipements, qui manquaient cruellement jusqu'alors, vont permettre aux enfants de Montreuil d'être scolarisés... à Montreuil !

En quoi l'écologie est-elle, pour vous, une priorité ?

L'écologie et les besoins sociaux sont liés. Je sais que de nombreux Montreuillois ont voté écolo pour du bio à la cantine, plus d'espaces verts, une amélioration du cadre de vie, et, croyez-moi, ça m'intéresse ! Mais je veux d'abord répondre aux besoins fondamentaux là où ils ne sont pas satisfaits : c'est difficile de parler d'écologie à des gens qui n'ont pas de toit au-dessus de leur tête ! J'ai eu à faire des choix difficiles, je les assume : par exemple, quand nous avons décidé, dès le début du mandat, de reporter le passage en bio des cantines scolaires pour permettre, avec la même somme, aux enfants de chômeurs d'y accéder. Nous faisons de l'écologie, résolument et au quotidien : poursuivre le travail de valorisation des Murs à pêches, ouvrir cette année deux squares dans le Bas-Montreuil, mais aussi contenir la facture énergétique pour les nouvelles constructions, faire des économies et ainsi réinvestir, construire à proximité des transports pour éviter les déplacements, choisir des matériaux et des modes de fabrication qui permettent à la fois de limiter les pollutions et de réduire la peine des ouvriers qui les travaillent, comme les panneaux de bois utilisés pour la réhabilitation de l'école Henri-Wallon... Je suis une femme de gauche. Mon écologie est pratique, pragmatique et sociale. Si l'écologie n'est pas populaire, si elle ne permet pas aux plus modestes de vivre mieux, elle n'a pas de raison d'être.

Que répondez-vous à ceux qui vous reprochent de « bétonner » la ville, de la « densifier » ?

Je réponds d'abord que notre pays, et en particulier l'Île-de-

France, souffre d'une profonde et grave crise du logement, et qu'il serait impensable de continuer à ne rien faire. J'assume totalement la nécessité de bâtir, qui figurait d'ailleurs également dans le programme des listes concurrentes en 2008. C'est un consensus à gauche, et pour cause : il faudrait construire 70 000 logements par an en Île-de-France pour rattraper le retard ! Alors oui, le foncier est cher en première couronne, le logement est difficile à financer, et, si l'on veut préserver la diversité de Montreuil, il faut être particulièrement déterminé. Nous le sommes. D'ici à 2014 nous aurons construit, comme nous l'avions promis, 3 500 nouveaux logements, avec des proportions d'habitat social bien au-delà de nos obligations légales - je pense à l'opération de la rue de Paris, près du marché Croix-de-Chavaux - 100 % de logements sociaux - qui sera livrée cette année, et à bien d'autres. Nous menons une politique très ferme d'acquisition foncière. Nous imposons aux promoteurs des exigences plus sévères qu'auparavant, pour les obliger à prendre en compte et à financer les équipements publics qui vont avec les logements, et sont essentiels à la qualité de vie des habitants.

Au-delà de la construction, quelle est la politique municipale de rénovation des logements existants ?

L'enjeu de la réhabilitation est immense, tant l'habitat existant est parfois dégradé. On a vu, avec le drame de la rue Parmentier, où l'insalubrité peut mener. Avec le soutien de l'État - insuffisant mais bienvenu - et celui de la Région - qui, elle, est clairement engagée à nos côtés - nous avons engagé les travaux indispensables pour éviter que quelqu'un soit obligé de payer, comme une Montreuilloise que j'ai rencontrée cette semaine, 710 euros pour un logement de 25 mètres carrés dans un état ignoble. D'ici à la fin du mandat, plus de 20 % des logements du parc HLM auront été rénovés, soit 2 500 logements. Là encore, on ne choisit pas entre la priorité sociale et la priorité environ-

« À Montreuil, ce qui fait la ville, ce sont les gens, les vies mêlées, la grande vivacité de cette identité qui fait qu'on se sent "de Montreuil", qu'on soit là depuis trois générations ou qu'on soit nouvel arrivant. »

nementale : on fait les deux, parce que les deux vont ensemble ! En rénovant bien un logement, on réduit les consommations d'énergie, et on fait baisser les charges de chauffage et d'électricité.

Le projet de piscine écologique des Hauts de Montreuil a été critiqué. La municipalité poursuit sa programmation...

Oui. Quand j'entends parler de projet « pharaonique », je suis

largement cofinancé. D'ailleurs, communistes et socialistes, qui ont voté contre le projet à Montreuil, ont voté pour à l'intercommunalité Est Ensemble et au conseil régional.

Le cadre de vie, qui était l'une des grandes questions de la campagne municipale, reste un sujet de préoccupation important des Montreuillois...

C'est vrai, l'état des rues, des espaces publics, avec les tas sau-

Ensemble. Nous avons bataillé avec les services d'Est Ensemble. Depuis, des mesures d'urgence ont été adoptées, qui portent déjà leurs fruits. Plus notre cadre de vie sera bien entretenu, plus il s'améliorera, mieux il sera respecté. Cette année, nous consacrons 1,7 million d'euros de plus que l'an dernier à l'amélioration des espaces publics. Et il y a les engagements qui ne se mesurent pas en euros, je pense à l'investissement remarquable des agents de la Ville. Mais il en va

Je pense que les plus anciens des Montreuillois se souviennent que les quartiers Bel-Air ou La Noue n'ont pas été construits en trois ans. Mais je comprends l'impatience, et aussi l'inquiétude. Chacun est convaincu que des changements sont nécessaires, mais veut être sûr que Montreuil, au terme des réhabilitations, aura gardé son âme. Mon engagement est là, et tout le travail de la municipalité est tendu vers cet objectif : accompagner un changement à hau-



© GILLES DELBOS

étonnée. Au fond, les Montreuillois savent bien que ce projet répond à un besoin réel, et qu'il est traité de façon responsable, puisque la piscine écologique coûtera à peu près le même prix que la seule rénovation, en 2005, du stade nautique Maurice-Thorez (16 millions d'euros), déjà complètement saturé. Comment se contenter d'une seule piscine dans une ville de plus de 100 000 habitants ? Calais en compte trois, Besançon quatre... Et la piscine qui vient d'ouvrir à Vincennes a coûté bien davantage. Mené dans le cadre de l'intercommunalité, le projet - jugé magnifique par la Région - sera

vages, n'est pas satisfaisant. Depuis trois ans, nous avons consacré des efforts considérables pour réparer, réhabiliter, moderniser les bâtiments et le service public. La création de la mairie annexe, le centre social Le Morillon, l'ouverture du centre municipal de santé au Bel-Air, la rénovation de plusieurs écoles, en particulier Henri-Wallon, le centre d'information gérontologique Annie-Girardot... C'est vrai qu'il y a un problème de propreté des rues. Il faut reconnaître un mauvais démarrage dans le transfert de la compétence « déchets » à la communauté d'agglomération Est

aussi de la responsabilité et du civisme de chacun.

Comment voyez-vous Montreuil dans dix ans ?

Quand je les rencontre, les Montreuillois me demandent d'abord où en est leur demande de logement ou de place en crèche, pas où nous serons dans dix ans. Et c'est normal. Ma responsabilité, pour autant, est de tenir les deux bouts de notre projet : gérer l'urgence, améliorer le quotidien, et en même temps préparer l'avenir. Le temps des grands projets est un temps long : à Lille, à Nantes, à Grenoble, cela a pris vingt ans.

teur d'homme (et de femme !) qui assume l'histoire populaire et les valeurs de notre ville. À Montreuil, ce qui fait la ville, ce sont les gens, les vies mêlées, la grande vivacité de cette identité qui fait qu'on se sent « de Montreuil », qu'on soit là depuis trois générations ou qu'on soit nouvel arrivant. Ce sentiment d'appartenance presque immédiat est une richesse formidable. ●

(1) Envoyez vos questions à la rédaction à : tm@montreuil.fr ou par courrier : Tous Montreuil, Cap Horn, 51-63, rue Gaston-Lauriau, 93100 Montreuil.

Rendez-vous

À L'ATTAC CONFÉRENCE-DÉBAT

L'association Attac93 Sud propose mercredi 25 janvier à 19 h 30, dans les locaux de Comme Vous Émoi, 5, rue de la Révolution, une conférence-débat sur la nouvelle école capitaliste, celle des choix aux ordres des marchés, celle qui veut transformer l'éducation pour construire l'individu néolibéral. Compétences et savoirs : est-ce la même chose ? Avec la participation de Christian Laval, chercheur en histoire de la philosophie et de la sociologie, membre du Conseil scientifique d'Attac et cofondateur de l'Appel des Appels. Entrée libre.

✕ RENSEIGNEMENTS au 06 32 14 70 31.

FLEURS D'HIVER AU JARDIN DE LA LUNE

EXPOSITION « Voici le temps du givre et la saison de l'ombre. Les fleurs ont déserté le jardin de la Lune. Sur la terre en retrait, les poèmes font la une. » Les fleurs en poésie. Des poèmes de toutes les époques à lire et relire. Exposition jusqu'au 15 février, le dimanche de 11 à 17 heures.

✕ SAVOIR PLUS : entrée gratuite. Jardin de la Lune, impasse Gobétue, métro Mairie-de-Montreuil puis bus 102 (station Danton), 121 ou 122 (station Saint-Just) ou 15 minutes à pied.

AFRIQUE ET RELIGION

CONFÉRENCE Le Centre civique d'étude du fait religieux (CCEFR) organise mercredi 1^{er} février à 20 heures, dans la salle des fêtes de la mairie, une conférence sur le thème : « Les mutations du religieux en Afrique », animée par Frédérique Louveau, chercheuse au Centre d'études africaines. Entrée libre.

✕ RENSEIGNEMENTS au 06 89 36 08 73.

LES CITOYENS ET LE DROIT

PROJECTION-DÉBAT L'association Juristes Solidarités vous propose la projection du film *Citoyennetés en action, Voyages au cœur du droit*. Du Mali au Venezuela en passant par la Belgique, ce documentaire vous invite à découvrir les expériences vécues par des citoyens qui utilisent le droit pour améliorer leur mode de vie. Mobilisations collectives, médiation, luttes juridiques... autant d'exemples qui nous inviteront à échanger et débattre au cours de cette soirée.

✕ SAVOIR PLUS : mardi 24 janvier à 19 h 30, maison de quartier Lounès-Matoub, 4-6, place de la République. Buffet et espace de jeux pour les enfants. N'hésitez pas à apporter plats ou boissons à partager.

Trois ZAC pour améliorer le paysage urbain

Urbanisme

Deux nouvelles zones d'aménagement concerté ont été créées dans le Bas-Montreuil afin de donner à la Ville une maîtrise du développement de ce quartier qui subit une forte pression foncière. Le conseil municipal du 15 décembre a adopté le bilan de concertation préalable à leur création. Un aménageur pour la ZAC Boissière-Acacia a aussi été choisi.

La première ZAC, dite du Faubourg, regroupe plusieurs sites stratégiques du Bas-Montreuil, (rues Étienne-Marcel et Chanzy, République, Marceau et Zola, Valmy). Elle a vocation à réguler

le nombre de constructions, à faire participer les promoteurs à la construction des équipements publics nécessaires à la réfection des espaces publics et à encadrer la qualité architecturale et énergétique des constructions. Elle permet aussi de mettre en place



Projection « avant-après » de la création d'un espace public, rue Paul-Bert dans la ZAC Fraternité.

une péréquation des financements sur l'ensemble du projet pour obtenir une mixité des constructions (activité et logements en accession, social, très social). Le programme comprend 35 % de locaux d'activités commerciale, artisanale ou tertiaire, 1 450 logements, dont 40 % de logements sociaux et la création de onze classes, soit par extension, soit par création de groupe scolaire.

Résorption de l'habitat indigne dans le Bas-Montreuil

Une seconde ZAC, dite Fraternité, est créée sur le périmètre du Programme national de requalification des quartiers anciens dégradés (PNRQAD), en particulier des îlots proches de la rue de Paris. La Ville va y conduire des opérations ciblées d'acquisition, de démolition d'habitat très dégradé, de construction neuve de logements et de requalification des espaces publics. Le pro-

gramme comprend la création de mille logements et de huit classes. Il vise aussi la requalification du tissu commercial de la rue de Paris et le développement d'une offre nouvelle et accessible de locaux artisanaux dans le quartier.

Première étape de l'écoquartier les Hauts de Montreuil

Lors du même conseil municipal, la SAS Acacia Aménagement, constituée des sociétés Nexity SA et Crédit agricole immobilier promotion, a été choisie comme concessionnaire de la ZAC Boissière-Acacia, sur les anciennes friches du Sedif le long du boulevard de La Boissière. Sur les deux candidatures reçues, l'offre de la SAS Acacia Aménagement a été retenue pour sa diversité architecturale, la pertinence du montage juridique et financier et la réflexion menée sur les espaces publics et la mutualisation du stationnement. L'aménageur

devra respecter un cahier des charges avec de forts critères environnementaux, en particulier sur la qualité énergétique des constructions (bâtiments passifs) et l'ouverture de la ZAC sur les quartiers alentour. Le programme prévoit environ 1 200 logements sur 84 500 mètres carrés de SHON dont 40 % de logements sociaux, la création d'un groupe scolaire de 23 classes, une crèche de 60 berceaux, la relocalisation du stade de football Wigishoff avec la création en sous-sol d'un parking mutualisé. Au programme du développement économique sont prévus 21 000 mètres carrés répartis en commerces, bureaux, locaux d'activités ainsi qu'un écopôle de 7 200 mètres carrés. La livraison des premiers logements et équipements est prévue pour 2015. L'arrivée de la ligne 11 du métro, passant par Boissière et allant jusqu'à Rosny-sous-Bois, est annoncée pour 2019. ●

Écoquartier des Hauts de Montreuil

Les discussions se poursuivent

Suite à l'atelier de novembre, une visite du site de maintenance du tramway T2 à Bezons a lieu jeudi 19 janvier. Pour participer au quatrième conseil de La Fabrique et finaliser le programme des ateliers de l'année, rendez-vous à La Fabrique, mercredi 1^{er} février à 20 heures. Les comptes rendus des précédents ateliers sont en ligne sur : <http://lafabrique.montreuil.fr> ●

✕ SAVOIR PLUS :

La Fabrique des Hauts de Montreuil - Plate-forme citoyenne - Antenne de secteur Jules-Verne - 65, rue Édouard-Branly. Tél. : 0156 63 00 35.

Bas-Montreuil

Une nouvelle forme de concertation

Au printemps 2010, une démarche de concertation préalable à l'aménagement des deux ZAC dans le Bas-Montreuil a été lancée en direction de la population montreuilloise. Une démarche qui pourrait aboutir à la création d'ateliers urbains de proximité.

La municipalité a mis en place une nouvelle forme de concertation cet automne afin de recueillir la parole de celles et ceux qui n'ont pas l'habitude d'assister aux réunions publiques dans les quartiers Chanzy, Bobillot et République, qu'ils ne se sentent pas concernés ou que les temps de réunions ne soient pas compatibles avec leurs occupations.

Petits groupes

Durant cette période, la mission

citoyenneté et le service des études urbaines de la Ville se sont appuyés sur les associations montreuilloises Sol Ci Sport et Fée no men, l'antenne de quartier, la direction de l'action culturelle et la démarche des Assises de la culture, le centre social Lounès-Matoub pour aller à la rencontre des habitant-e-s. Des entretiens ont ainsi été conduits auprès de petits groupes ou de manière individualisée, en direction notamment de jeunes du quartier, de personnes âgées,

d'associations, de gardiens d'immeubles, d'assistantes maternelles et de mères au foyer.

Inquiétudes

Les premiers éléments du compte rendu confirment l'inquiétude générale quant à l'insalubrité de nombreux immeubles situés dans la rue de Paris. Les personnes interrogées s'inquiètent aussi du relogement des habitant-e-s concerné-e-s. et insistent sur leur volonté de préserver la mixité sociale de ce

quartier, bien desservi par les transports en commun, pourvu d'une variété de commerces et de population

Qualité de vie

Enfin, certaines personnes interrogées sont d'avis que les problèmes de propreté et d'incivilités pourraient diminuer à l'aide d'un accompagnement de proximité permettant d'encourager la responsabilisation. L'enjeu serait de préserver et mettre en valeur ce quartier urbain original doté

de nombreux atouts. Miser sur une qualité de vie du quartier par son animation (le soir, y compris) leur paraît aussi essentiel que de concevoir les équipements et l'aménagement des espaces publics nécessaires à son développement.

La concertation se poursuit encore. Objectif: poursuivre encore les échanges, partager les points de vue et les idées afin que le réaménagement du Bas-Montreuil soit le fruit du plus grand nombre. ● Isabelle James

Les comptes des mille et une vies

Recensement

Nous sommes 104 097 habitant-e-s, à Montreuil, soit 1 000 personnes de plus que l'an dernier, selon les dernières statistiques publiées fin 2011 par l'Institut national de la statistique et des études économiques (INSEE).

Montreuil reste la quatrième ville de la région Île-de-France et la deuxième du département. Depuis l'an dernier, Saint-Denis a devancé Montreuil, devenant la ville la plus peuplée de la Seine-Saint-Denis et continue de croître avec 106 927 habitants au 1^{er} janvier 2012 (soit 2 000 habitant-es de plus par rapport à l'an dernier). Toujours en croissance, la Seine-Saint-Denis compte

Zoom

Enquête sur le cadre de vie et la sécurité

L'INSEE mène du 16 janvier au 14 avril une enquête portant sur la qualité de l'environnement de l'habitat et sur les problèmes de cambriolage, de vandalisme ou d'agression. Un enquêteur de l'INSEE muni d'une carte officielle d'accréditation prendra contact avec certains ménages montreuillois. En cas de doute ou pour toute information : appelez la mairie au 0805 100 499. ●



© VÉRONIQUE GUILLEN

Journal d'adaptation à la crèche Pauline-Kergomard. Avec 2,31 enfants par femme, Montreuil affiche un des meilleurs taux de fécondité de Seine-Saint-Denis. Mais sa population progresse moins que celle de Saint-Denis, toujours en tête du département.

1 528 413 habitant-e-s au 1^{er} janvier 2012 soit 10 188 par rapport à l'année dernière (+0,67 %). Quant à la Région, elle dépasse désormais les 11,7 millions d'habitant-e-s, soit 0,6 % par rapport à l'an dernier.

Fécondité

La Seine-Saint-Denis demeure le département le plus fertile de France, avec un taux de natalité de 2,41 enfants par femme, contre 2,01 dans la région Île-de-France et 2 en moyenne nationale.

Montreuil n'est pas en reste avec 2,31 enfants par femme. La ville verra d'ailleurs au premier trimestre 2012 la naissance d'un pôle mère-enfant, 12 000 mètres carrés dédiés à la périnatalité (gynécologie-obstétrique, aile prématurés, pédiatrie) à l'hôpital André-Grégoire. *Tous Montreuil* y reviendra. ●

Récompense

Montreuil reçoit le prix Cap'Com



© DR
Dominique Cloarec, directrice de la communication, et Pauline Baumaire, responsable du pôle campagne de la Ville.

Le 6 décembre avait lieu à Dunkerque les 23^e Grands Prix de la communication publique. Ces trophées récompensent « les campagnes de communication les plus marquantes et innovantes des collectivités locales et des organismes publics ». Montreuil a été distinguée dans la catégorie « Animer le territoire ». Les jurys de professionnels et de personnalités lui ont décerné le prix Cap'Com pour les cinq campagnes présentées : Bal de la Libération, Quartiers d'été, Fête des quartiers et vide-greniers, Coups de théâtre et La voi(x)e est libre. Si elles sont différentes, ces campagnes partagent des objectifs communs : jouer sur le mélange des populations à l'image de la ville et les réunir, accompagner des initiatives locales à Montreuil mais surtout rester au plus près des habitant-e-s. « Ce prix est une reconnaissance de notre travail, a déclaré Pauline Baumaire, la responsable du Pôle campagne de la ville. Il nous encourage à poursuivre notre effort de cohérence, de clarté et de proximité en direction de tous les Montreuillois. » ●

Initiative

En 2012, la Halle est à vous !

Habitant-e-s, associations, artistes : à vos projets ! En 2012, la halle du marché de la Croix-de-Chavaux accueillera vos petits et grands événements en dehors des jours de marché, c'est-à-dire les lundis, mardis, mercredis et samedis.



© PHILIPPE ROLE

Bourses aux vélos, Salon du livre, démonstrations et initiations sportives, fêtes solidaires, installation du musée du Quai Branly, projections de plein air... Depuis avril 2011, la Halle du marché de la Croix-de-Chavaux a accueilli une vingtaine de manifestations. En 2012, cet espace couvert de 2 220 mètres carrés rénové en 2010 accueillera des marchés thématiques (fleurs et saveurs, vins et fromages...), des brocantes solidaires, des concerts, des démonstrations de l'ESDM, une exposition photo, un festival de chorale et... vos événements ! La municipalité souhaite en effet faire vivre la halle de la

Croix-de-Chavaux en dehors des jours de marché, c'est-à-dire les lundis, mardis, mercredis et samedis, et ce, toute l'année. Alors, si vous avez des idées, contactez avant le 17 février le coordonnateur de la halle de la Croix-de-Chavaux qui vous aidera à monter votre projet. ●

✕ SAVOIR PLUS : Pour transmettre votre idée : jeanjacques.marthon@montreuil.fr

Prochain événement sous la halle du marché de la Croix-de-Chavaux : mardi 24 janvier et mercredi 25 janvier. À l'occasion des journées portes ouvertes du lycée Condorcet, la section mécanique prodiguera des conseils aux automobilistes sur l'entretien de leurs véhicules.

Rendez-vous

MALADIE MENTALE

GROUPE DE PAROLE Un groupe de parole pour les familles de patients est en place au Centre médico-psychologique, 77, rue Victor-Hugo. La première réunion de l'année 2012 aura lieu mardi 17 janvier, de 18 h à 19 h 30. Elle sera animée par le docteur Lallart, Mme Bonnemains, cadre supérieur de santé, et M. Rochambeau, cadre de santé, M. Toffoletti et Mlle Kimbuta, assistants sociaux.

✕ RENSEIGNEMENTS au 01 48 58 62 09.

LA VOIE EST LIBRE

RÉUNION Préparons ensemble la nouvelle édition de « La voie est libre » : au mois de septembre, l'ex-autoroute A3 qui traverse Montreuil sera fermée tout un dimanche ; tout événement festif et écologique est bienvenu. Venez proposer votre participation artistique, ludique, sportive ou gastronomique... Réunion mardi 7 février à 20 heures à la Maison Signac, square Marcel-Cachin.

✕ CONTACT : lavoixestlibre@gmail.com

TOITS SOLAIRES

PRÉCISION Dans notre article intitulé « Du solaire pour toit et moi » dans le numéro 68 de *Tous Montreuil*, nous avons écrit que la Ville subventionnait l'installation de panneaux solaires thermiques et photovoltaïques. Or, le photovoltaïque n'est plus subventionné par la Ville mais continue de l'être par l'État, en crédit d'impôts, et par la région Île-de-France. Le thermique, quant à lui, bénéficie de subventions de la part de ces trois institutions.

✕ SAVOIR PLUS : Agence de l'énergie MVE, 12, bd Rouget-de-l'Isle. Tél. : 01 42 87 13 55

MOINS DE PUB DANS LA VILLE

ESPACES PUBLICS La Ville de Montreuil a décidé de ne plus autoriser la pose de chevalets publicitaires sur le domaine public à partir du 1^{er} janvier 2012, estimant que la présence de ces chevalets, souvent disgracieux et peu entretenus, donne une image négative de la ville. Le département de Seine-Saint-Denis a également cessé d'accorder des autorisations de pose de chevalets sur les voies départementales.

OSE PAR LE CLOWN

STAGE L'association Ose par le clown propose les 28 et 29 janvier, un week-end jeu-impro-clown : « Dans le présent, reprendre confiance et prendre sa place. » Tarif 95 euros, centre Pablo-Picasso, cité de l'Espoir.

✕ Renseignements au 06 24 70 65 02.

Des portes ouvertes sur l'avenir

Éducation

Le samedi 28 janvier, les établissements Condorcet et Jean-Jaurès accueillent collégiens, lycéens et leurs familles lors de leur première matinée portes ouvertes commune.

Voici venu le second trimestre, traditionnellement période marquée par les choix d'orientation. Pour aider les élèves du second degré à décider dans quelle filière s'inscrire à la rentrée prochaine, les lycées Condorcet et Jean-Jaurès, situés à un kilomètre l'un de l'autre, ouvrent simultanément leurs portes le 28 janvier.

À Condorcet

Le lycée d'enseignement général, technologique et professionnel Condorcet proposera des miniconférences sur les métiers porteurs, nouvelles technologies, grandes écoles et formations

universitaires. Les futur-e-s élèves pourront y rencontrer des professeurs, lycéens et professionnels qui leur apporteront un éclairage sur les formations dispensées au sein de l'établissement. Des visites des ateliers et laboratoires seront organisées avec la remise en fonctionnement exceptionnelle de l'atelier de tournage-repoussage sous la direction d'un ancien professeur.

À Jean-Jaurès

Le lycée Jean-Jaurès prévoit également des miniconférences à thème avec la possibilité de discuter avec des enseignant-e-s et étudiant-e-s sur les filières et options possibles. Les classes préparatoires aux grandes écoles

(littéraire, scientifique, économique) et classes de BTS seront présentées. De nombreux partenaires comme les universités Paris XIII Villetaneuse et Paris IX Dauphine, l'École polytechnique, Sciences-Po, l'Institut Galilée et les IUT de Montreuil, Bobigny... tiendront un stand d'information. Un rendez-vous à ne pas manquer pour tout futur diplômé. ● Ariane Servain

✕ OÙ ? QUAND ?

Portes ouvertes le samedi 28 janvier de 9 heures à 13 heures.

Lycée Jean-Jaurès,
1, rue Dombasle.
Tél. : 01 42 87 49 84.

Lycée Condorcet,
31, rue Désiré-Chevalier.
Tél. : 01 48 57 50 63.



© GILLES DELBOS
Au lycée Condorcet, le bac pro chimie-traitement des surfaces permet d'intégrer des secteurs prestigieux, comme l'industrie automobile, l'aéronautique ou la bijouterie-joaillerie.

Zoom

Quand les élèves nous contrôlent

Les mardi 24 et mercredi 25 janvier, les élèves de la filière automobile de Condorcet, encadrés par leurs professeurs, attendent les conducteurs montreuillois avec leur véhicule boulevard Chanzy, à la hauteur de la halle du marché Croix-de-Chavaux. Seront proposés gratuitement à tout automobiliste un contrôle du niveau des liquides, du gonflage des pneus, du taux d'émission de pollution et de la qualité de l'éclairage. Pour finir, les automobilistes se verront dispenser des conseils personnalisés quant à l'entretien de leur voiture. ●

✕ OÙ ? QUAND ? Mardi 24 et mercredi 25, halle du marché Croix-de-Chavaux.

Vous aussi, devenez puéricultrice en Seine-Saint-Denis.
Irène, puéricultrice en PMI à Pierrefitte

Le Conseil général recrute des puéricultrices

La puéricultrice participe aux missions départementales de prévention sanitaire de la famille et des enfants (de la naissance à 6 ans). Quand elle travaille en PMI, elle assure des visites à domicile, participe aux consultations, contribue à l'éducation, à la santé de l'enfant et de sa famille. Elle peut diriger un centre de PMI ou une crèche départementale.

La Cimade prend ses quartiers à Montreuil

Solidarité

À partir du 1^{er} février, le Comité inter-mouvements auprès des évacués (Cimade), qui œuvre pour le droit des migrant-e-s, s'installe deux matinées par semaine au Point d'accès aux droits (PAD) pour informer et aider les étrangers extracommunautaires.

1939. La guerre est déclarée entre la France et l'Allemagne. Les Alsaciens et les Lorrains sont évacués vers le sud de la France. C'est pour faciliter leur installation que Suzanne de Dietrich, une théologienne protestante d'origine alsacienne, donne naissance à la Cimade. Dès sa création, le rôle de cette organisation est d'atténuer les souffrances des populations migrantes. Avec les années, les missions de la Cimade évoluent. De l'aide aux internés politiques et réfugiés dans la France de Vichy à l'assistance aux sans-papiers, aux femmes étrangères victimes de violences et aux

demandeurs d'asile de nos jours, en passant dans les années 1950 par le secours aux Algériens durant la guerre d'indépendance, c'est toujours avec le même slogan, « *L'humanité passe par l'autre* », que les équipiers de l'association ont porté assistance et conseils aux déracinés. En ce début de XXI^e siècle avec, en toile de fond, un contexte législatif complexe qui évolue sans cesse et se durcit, la Cimade assiste juridiquement les demandeurs d'asile et les étrangers en situation irrégulière, soutient dans leurs pays d'origine les personnes expulsées et est présente dans les centres de rétention administrative afin d'atténuer la dureté des

conditions de détention des menacés d'expulsion et de formuler des propositions pour améliorer la vie dans ses centres.

Un accueil particulier pour les femmes étrangères victimes de violence

À Montreuil, le service Lutte contre les discriminations et intégration reçoit chaque année 1 800 personnes migrantes qui se déplacent rue de Rosny avec de nombreuses questions relatives à leurs droits. C'est pour leur apporter des réponses pointues réclamant une expertise juridique qu'à partir du 1^{er} février la Cimade tiendra deux permanences hebdomadaires au Point d'accès aux droits.

Au 12, boulevard Rouget-de-Lisle, des juristes bénévoles recevront tous les mardis de 9 h 30 à 12 h 30 ceux qui ont besoin d'informations sur leurs droits et d'un coup de main dans le suivi de leurs dossiers. Les vendredis de 9 h 30 à 12 h 30, les bénévoles accueilleront sans rendez-vous les demandeurs d'asile et, sur rendez-vous, les femmes étrangères victimes de violence dont les problématiques sont particulières. La présence de la Cimade à Montreuil est un maillon supplémentaire de la chaîne de l'aide aux étrangers qui, c'est certain, va gagner en cohérence. *Tous Montreuil* y reviendra... ● **Orlane Renou**

✕ OÙ ? QUAND ?

Les mardis de 9 h 30 à 12 h 30 sans rendez-vous : permanence d'information et de suivi sur le droit au séjour.

Les vendredis de 9 h 30 à 12 h 30 sans rendez-vous : permanence destinée aux demandeurs d'asile.

Les vendredis de 9 h 30 à 12 h 30 sur rendez-vous : permanence destinée aux femmes étrangères victimes de violence.

Pour prendre rendez-vous : 0140 08 05 34, les mercredis de 10 à 13 heures et de 14 h 30 à 17 heures.

Point d'accès aux droits (PAD) : 12, boulevard Rouget-de-Lisle
Pour plus de renseignements, contactez le service lutte contre les discriminations et intégration au 0148 70 65 37.

Rendez-vous

Un congrès pour l'environnement



France Nature Environnement tiendra son 36^e congrès national, samedi 28 janvier. 1 500 participants sont attendus à l'Espace Paris Est Montreuil.

France Nature Environnement fédère 3 000 associations de protection de la nature et de l'environnement. Elles présenteront au public leurs différentes actions et les enjeux territoriaux au sein d'un « village associatif » qui sera inauguré par Nathalie Kosciusko-Morizet, ministre de l'Écologie, du Développement durable, des Transports et du Logement. Dominique Voynet, Maire de Montreuil, Jean-Louis Borloo, Brice Lalonde, Serge Lepeltier, tous ayant été ministres à l'Écologie ou à l'Environnement, témoigneront autour de la table ronde « Placer l'environnement au cœur de l'action gouvernementale ». Il sera aussi question de l'expérience du Grenelle et d'un atelier « trouver des solutions globales à des crises interdépendantes », pour penser la situation environnementale et économique avec les contributions de nombreux acteurs politiques, syndicaux, associatifs et de l'entreprise, des experts du climat et de la biodiversité. Jean Jouzel, prix Nobel de la paix 2007 et vice-président du Groupe d'experts intergouvernemental sur l'évolution du climat (GIEC), Jean-Paul Delevoye, président du Conseil économique, social et environnemental seront aussi présents. En fin de journée, les principaux candidats déclarés à l'élection présidentielle seront invités à répondre à « l'appel des 3 000 pour un contrat environnemental » lancé par la fédération pour sortir des crises économique et écologique lors du prochain quinquennat. ●

✕ OÙ ? QUAND ?

De 9 h 30 à 18 h 30 - Espace Paris Est Montreuil 128, rue de Paris.

Compte tenu du grand nombre de personnes attendues, la FNE conseille de venir à partir de 8 heures.

Inscription : <http://www.fne.asso.fr/>.
Entrée : 12 euros.

Humanitaire

Les Sorins trouvent un abri aux Papillons

Après des semaines de campement aux quatre vents, les anciens occupants de la rue des Sorins sont hébergés provisoirement, le temps de l'hiver, dans un ancien atelier mis à leur disposition par la Ville.

« **L**es chauffages privés électriques sont interdits au risque d'une amende de 50 euros. Toute personne surprise à téléphoner à l'extérieur sur la voie publique au risque de déranger le voisinage encourra une amende de 20 euros. » Le règlement intérieur dont se sont dotés les nouveaux habitants de la rue des Papillons compte 17 articles, qui encadrent strictement les usages. Des règles de discipline nécessaires pour que 150 jeunes adultes puissent cohabiter sereinement et en sécurité dans un tel espace. C'est finalement dans des ateliers désaffectés de 450 mètres carrés du quartier Villiers-Barbusse que les anciens squatteurs de la Rue des Sorins ont trouvé refuge, fin décembre. Un profond soulagement après d'interminables semaines vécues dans

un frêle campement, d'abord sur la place de la République puis sur le terrain de sport André-Blain, dans le Bas-Montreuil. C'est la brutale expulsion, à l'initiative du propriétaire, d'un squat occupé depuis 2008 qui avait jeté, au petit matin du 30 juillet dernier, 300 personnes - dont des familles et des enfants - dans ces conditions de vie indignes.

Jusqu'au 15 mars

Face aux froidures de l'hiver et à la menace d'une nouvelle expulsion de leur camp, Dominique Voynet et la municipalité ont décidé d'assumer un geste humanitaire et de mettre en place un hébergement d'urgence pour les Sorins. Un accord a été signé avec l'office HLM de la ville - propriétaire des lieux, où des logements sociaux doivent être



Les anciens ateliers de la rue des Papillons ont été aménagés pour abriter dignement 150 personnes.

construits -, permettant à son tour à la mairie de passer une convention d'occupation précaire en bonne et due forme avec l'association des habitants des Sorins jusqu'au 15 mars.

La Ville a diligenté des travaux d'aménagement (notamment l'installation de sanitaires modulaires légers du type camps de réfugiés, un réseau électrique et un système de chauffage sécurisés) pour un accueil dans des conditions d'hygiène acceptables.

« *L'urgence, c'était de vous mettre à l'abri pour l'hiver, trouver des solutions de logement, c'est la res-*

ponsabilité de l'État », a expliqué Dominique Voynet aux habitants des Papillons.

Lesquels, par la voix de leur porte-parole Issa Cissé, ont salué l'engagement de la municipalité : « *Nous continuons à chercher des solutions pour pouvoir vivre ici, pour devenir des citoyens montreuillois normaux, contribuer pleinement à la vie de cette ville.* »

✕ SAVOIR PLUS

Le collectif des Sorins invite voisins et habitants à venir les rencontrer autour de plats traditionnels tous les vendredis soir à partir de 19 heures, au 41-43 de la rue des Papillons.

RUFFINS - THÉOPHILE-SUEUR - MONTREAU - LE MORILLON

Antenne vie de quartier Blancs-Vilains
77, rue des Blancs-Vilains
Tél.: 0145 28 60 60.

Mairie annexe des Blancs-Vilains,
77, rue des Blancs-Vilains.
Lundi de 10 heures à 12 h 30
et de 14 heures à 18 h 30 et du mardi
au vendredi de 9 h 30 à 12 h 30
et de 14 heures à 18 heures.

Permanences des élus
et conseils de quartier

■ **RUFFINS - THÉOPHILE-SUEUR**
Maison de quartier, place du Marché
des Ruffins, 141, bd Théophile-Sueur.

Bassirou Barry: samedi 4 février
de 10 h 30 à 12 h 30.

Fabienne Vansteenkiste: samedi 21 janvier
de 10 h 30 à 12 h 30.

■ **MONTREAU - LE MORILLON**

Agnès Salvadori: vendredi 20 janvier
à 17 h 30, antenne vie de quartier,
77, rue des Blancs-Vilains.

Muriel Casalaspro:
mercredi 18 janvier de 18 à 20 heures
sur rendez-vous au 01 48 70 64 84,
centre social Espéranto.

Prochain conseil de quartier

✕ jeudi 16 février à 20 heures, mairie
annexe, 77, rue des Blancs-Vilains.

Ruffins - Théophile-Sueur

Féerie de Noël

Jeudi 22 décembre, les enfants
des centres de loisirs La
Vacquerie, Daniel-Renoult et
Paul-Lafargue ont investi la place du mar-
ché des Ruffins pour décorer une forêt de
sapins et profiter d'une neige fine mais...
artificielle! Les cheveux mouchetés de

blanc, ils ont goûté et se sont vu distri-
buer des cadeaux. ●

net
www.montreuil.fr
Notre diaporama sur
www.montreuil.fr/plusnet



© LAURENCE DUGAS-FERMON

Montreau-Le Morillon

Les matins de l'emploi

Vendredi 20 janvier, à l'initiative des ac-
teurs de l'emploi, de l'insertion et du
quartier se tiendra, de 9 h 30 à 11 h 30,
une nouvelle édition des Matins de
l'emploi. Celle-ci aura pour thème: « Développez
vos projets d'activités, créez votre entreprise.
Découvrez les moyens pour vous accompagner. »
Des créateurs d'entreprises seront présents pour
partager avec le public leur expérience dans ce
domaine. L'ADIE (association pour le droit à l'ini-
tiative économique) et l'EGEE (entente des géné-
rations pour l'emploi et l'entreprise) seront également
représentées pour faire part de leur expertise dans
la création et le soutien d'activités. ●

✕ OÙ, QUAND? Vendredi 20 janvier, de 9 h 30 à 11 h 30,
à l'antenne vie de quartier, 77, rue des Blancs-Vilains,
Tél.: 0145 28 60 60.

Ruffins - Théophile-Sueur

La toile et le point

L'association de quartier Ruffins-Sueur
propose, au nombre de ses ateliers, une
initiation à l'informatique (découverte de
l'outil, utilisation d'Internet, de la messagerie élec-
tronique,...). Ces ateliers informatiques sont pré-
vus pour donner l'ensemble des clés pour bien
voyager sur la toile au terme de cinq heures de
cours (40 euros). Tout le matériel est mis à la dis-

SOLIDARITÉ - CARNOT / CENTRE-VILLE / JEAN-MOULIN - BEAUMONTS

Antenne vie de quartier Gaston-Lauriau,
35, rue Gaston-Lauriau,
tél.: 014172 18 41.

Permanences des élus
et conseils de quartier

■ **SOLIDARITÉ - CARNOT**

Centre de quartier Mendès-France,
59, rue de la Solidarité.

Alain Callès: vendredi 3 février de 19 à
20 heures sur rendez-vous au 0148 70 64 01.

Daniel Mosmant: sur rendez-vous
0148 70 60 00 (demander le secrétariat
de Daniel Mosmant).

Prochain conseil de quartier

✕ jeudi 19 janvier à 20 heures,
au centre de quartier Mendès-France.

■ **CENTRE-VILLE**

Anne-Marie Heugas: en mairie,
sur rendez-vous au 0148 70 69 69.

Denise Ndzakou: 30, rue de Stalingrad,
sur rendez-vous au 0148 70 69 69.

Prochain conseil de quartier

✕ mardi 7 février, antenne de quartier,
35 bis, rue Gaston-Lauriau.

■ **JEAN-MOULIN - BEAUMONTS**

Maison de quartier,
35, rue Gaston-Lauriau.

Nabil Rabhi: sur rendez-vous
au 0148 70 63 51.

Jamila Sahoum: sur rendez-vous
au 0148 70 64 01.

Prochain conseil de quartier

✕ mercredi 1^{er} février à 20 h 30,
antenne de secteur,
35 bis, rue Gaston-Lauriau.

Couleur café, que j'aime ta couleur... salée

Centre-ville À deux pas de la mairie, vient d'ouvrir le Café salé. Un resto que Mourad Mezouane a modelé à l'image de Montreuil, de son histoire et de ses habitant-e-s.

En cet hiver, la carte des
thés du Café salé est la
bienvenue. Comme l'ar-
doise de ce nouveau bis-
trot, elle offre un large choix avec
des prix loin d'être salés. Parmi
les plats à la carte, des classiques:
salades, pâtes, omelettes ou
viandes. Sans oublier le menu du
jour. Mais le Café salé, qu'est-ce
que c'est? « Un nom qui ne dit
rien et qui ne veut rien dire... pour
créer la surprise, hésite Mourad
Mezouane. Plus qu'une connota-
tion gastronomique, j'avais envie
de donner du cachet à ce lieu. »

Au vu de la déco, il avoue d'ail-
leurs qu'il aurait pu baptiser l'en-
droit Le Ferrailleur ou L'Usine.
L'intérieur - matériaux bruts,
poutrelles apparentes, fenêtres en
alu brossé et autres éléments puis-
sés dans l'univers de la machine-
outil - rappelle en effet l'histoire
de Montreuil, son passé indus-
triel et son identité ouvrière. Et
cette identité, Mourad la connaît
bien. Enfant, il vivait dans le
XX^e arrondissement et venait en
voisin au Méliès...

À voir et à manger

Comme il a « besoin de respirer le
quartier, de sentir les odeurs avant
de se lancer », Mourad a décidé de
s'investir dans la vie de la ville,
comme bénévole lors du réveillon
solidaire par exemple. Il lui aura
fallu près de neuf mois avant
d'ouvrir son resto « à destination
de toutes les bourses ». Malgré l'at-
tention portée à chaque détail, ce
perfectionniste considère « être
encore en rodage » à Montreuil.
Côté cuisine, elle s'affiche plutôt
méditerranéenne, au sens large.
Elle englobe le Maghreb, l'Italie...
mais elle est amenée à évoluer
au même titre que « la carte des
vins, qui change régulièrement » et
pour laquelle Mourad se fait
conseiller par un sommelier. Et
parce qu'au Café salé, il y a à voir
et à manger: en janvier, alliez ses
mystères culinaires à l'expo du
collectif CleanArtPlanet promise
par le Montreuillois Charlie
Sansonetti à son ami Mourad. ●

Anne Locqueneaux



© GILLES DELBOS

La salle du restaurant Café salé peut accueillir une soixantaine de convives.

✕ OÙ, COMMENT?
Café salé, 1, avenue Pasteur,
Tél.: 0148 57 33 58.
Plat du jour: 8,50 euros,
formule entrée/plat
ou plat/dessert: 11,50 euros ou
entrée/plat/dessert: 13,50 euros.

Montreau-Le Morillon

Le commissaire de police à la rencontre des habitants

Mardi 24 janvier à 19 heures, les habitants sont invités à venir rencontrer et échanger avec Thierry Satiat, commissaire divisionnaire au commissariat de Montreuil. Cette rencontre bénéficiera de la présence de Véronique Bourdais, Adjointe à la Maire, déléguée à la tranquillité publique, d'Agnès Salvadori, de Muriel Casalspro, élues du quartier. L'occasion de faire le tour des questions de sécurité dans le quartier. ●

✕ OÙ, QUAND ?

Mardi 24 janvier à 19 heures à l'école élémentaire Paul-Lafargue, 5, rue Paul-Lafargue.
Renseignements : antenne vie de quartier, tél. : 0145 28 60 60.

position des stagiaires pendant cette initiation qui se tient dans le local de l'association (1, rue des Ruffins). Contact : Pierre, tél. : 06 50 96 83 38. En plus de cet apprentissage de la toile, l'association propose également des ateliers couture pour faire le point sur cette activité. Ceux-ci se tiennent au 1, rue des Ruffins, les lundis de 14 à 16 heures et son animés par Souad Tchini. Contact : Katia Beranger, tél. : 06 17 39 16 33. ●

Zoom

CleanArtPlanet expose au Café salé

Le collectif CleanArtPlanet, créé par Charlie Sansonetti, Gilles Cenazandotti et Thierry Ledé, a développé « une démarche artistique qui fait état d'une vision de notre monde. Plus particulièrement de la mer », à partir de la « laisse de mer ». Ce dessin que fait le ressac de la vague, qui dépose algues, sable, bois et, aujourd'hui, des objets de notre quotidien. Les œuvres exposées au Café salé sont donc « celles de la mer, du moins ce que la nature en a fait. Elles servent à alerter nos regards sur notre mode de vie ». L'occasion aussi, et pour la première fois à Montreuil, de présenter une « méthode précurseur : workshop Cleanartplanet, qui consiste à faire jouer et à faire créer les enfants à partir des déchets de la mer dans les Clubs Med du monde entier ». ●



www.cleanartplanet.org

Permanences des conseillers généraux

- **Canton Est Jean-Charles Nègre** Conseiller général du canton de Montreuil-Est. Contact : 01 43 93 93 80. Blog : www.jeancharlesnegre.com. Mail : jnegre@cg93.fr
- **Canton Nord Frédéric Molossi** Conseiller général du canton de Montreuil Nord, vous rencontre à votre convenance. Contact : 01 43 93 94 34 ; blog : molossi93.fr. Prochaines permanences : vendredi 27 janvier de 14 heures à 16 heures au centre de quartier des Ramenas, 149, rue Saint-Denis.
- **Canton Ouest Belaïde Bedreddine** Conseiller général du canton Bas-Montreuil (Montreuil Ouest), chaque vendredi à 15 heures au 10, rue Victor-Hugo. Contact : 06 83 42 63 83.

Permanences du député

7^e circonscription de Seine-Saint-Denis **Jean-Pierre Brard**, le vendredi sur rendez-vous. Tél. : 01 49 88 72 40 ou mail : contact@depute-brard.org

BEL-AIR - GRANDS-PÊCHERS - SIGNAC - MURS-À-PÊCHES

Antenne vie de quartier,
29, rue Lenain-de-Tillemont
Tél. : 01 41 58 13 60 ou 61

Permanences des élus et conseils de quartier

■ BEL-AIR - GRANDS-PÊCHERS

Antenne de quartier,
31 bis, rue Lenain-de-Tillemont.
Hafid Bendada : vendredi 3 février à 19 heures, antenne de quartier, 29, rue Lenain-de-Tillemont.
Pierre Desgranges : mercredi 18 janvier à 18 h 30, antenne de quartier, 29, rue Lenain-de-Tillemont.

■ SIGNAC - MURS-À-PÊCHES

Centre de quartier Marcel-Cachin,
2, rue Claude-Bernard.
Stéphanie Perrier : sur rendez-vous au 01 48 70 64 56.
Lionel Vacca : sur rendez-vous au 01 48 70 63 63.
Prochain conseil de quartier
✕ séance plénière le mardi 24 janvier de 19 heures à 21 heures à la maison Marcel-Cachin. Contact : Catherine Doreau, tél. : 06 19 32 67 95.

Micropotagers à partager

Bel-Air / Grands-Pêchers Le 21 janvier, la régie de quartier et la Société régionale d'horticulture de Montreuil organisent une distribution de quarante parcelles, rue Paul-Doumer, pour celles et ceux qui ont envie de cultiver un micropotager.



Les premiers carrés de micropotagers ont été installés dans le Jardin-école en 2009.

« **A**vec la création d'un micropotager, nous voulons faire plaisir à tous ceux qui ont envie de renouer avec la terre », s'enthousiasme Safiye, chargée de relations à la régie de quartier. C'est aussi un moyen pour les parents de passer un peu de temps avec leurs enfants » ou de partager un potager entre potes. Cependant, si vous pensez que les choux se plantent avec les genoux, alors vous aurez besoin des conseils de Dominique Laencina. L'animatrice et formatrice de la Société régionale d'horticulture de Montreuil (SRHM) sera votre tutrice. Elle dévoilera ses petits secrets pour que chacun apprenne à soigner et élever son potager. « Sur ce terrain donné par la Ville, il ne s'agit pas de cultiver uniquement pour se nourrir mais de retrouver le goût des choses, de faire pousser soi-même la salade, les radis ou aromates qu'on va manger », explique-t-elle. Les jardiniers en herbe pourront ainsi savourer le plaisir de voir rougir les tomates quand bleuissent les aubergines.

Mais avant de se lancer dans la culture, il faut se répartir les par-

celles, effectuer leur traçage, les nettoyer afin que les services techniques de la Ville puissent préparer l'espace. Pour ce premier rendez-vous, les personnes intéressées commenceront par prendre possession des lieux et procéderont donc à un grand nettoyage car les premiers jardiniers viennent de finir de défricher le terrain. Ensuite, « nous allons profiter de l'hiver pour imaginer ce jardin ensemble, le dessiner, écrire une charte, déterminer où implanter le barbecue, la cabane à outils... » Avec la création de ce micropotager - pour lequel la SRHM a signé une convention avec la Ville, et qui bénéficie de financements dans le cadre du contrat urbain de cohésion sociale (CUCS) -, on sème toujours à Montreuil. ● A. L.

✕ OÙ, QUAND ?

Rendez-vous au 4, rue du Jardin-école, samedi 21 janvier à 14 heures. Inscription auprès de la régie de quartier, de Dominique Laencina au 06 73 01 67 20, contact@srhm.fr ou le jour même sur place.

LA NOUE - CLOS-FRANÇAIS / VILLIERS - BARBUSSE

Antenne vie de quartier,
51, rue des Clos-Français,
tél. : 01 56 93 30 45.

Permanences des élus
et conseils de quartier

■ **LA NOUE - CLOS-FRANÇAIS**
Maison de quartier Annie-Fratellini,
2-3, place Jean-Pierre-Timbaud.
Hélène Zeidenberg : sur rendez-vous
au 01 48 70 63 51.
Halima Menhoudj : vendredi
27 janvier, de 17 h 30 à 19 h 30,
sur rendez-vous au 01 48 70 64 84,
maison de quartier Annie-Fratellini.
Prochain conseil de quartier
✕ mardi 7 février à 20 heures.

■ **VILLIERS - BARBUSSE**
Maison de quartier Gérard-Rinçon,
30, rue Ernest-Savart.
Serge Haziza : sur rendez-vous
au 01 48 70 64 56.
Gilles Robel : sur rendez-vous
au 01 48 70 64 56.
Prochain conseil de quartier
✕ vendredi 20 janvier à 20 heures,
maison de quartier Gérard Rinçon.



La dernière mouture du projet Audax, avec une nouvelle ouverture pour plus de lumière et de perspective, peut encore évoluer.

Villiers-Barbusse

Nouveau point de vue pour le projet Audax

Une « faille » dans la façade, pour élargir la vue et créer un couloir de lumière : c'est l'amélioration apportée par l'architecte Philippe Jean au projet - piloté par l'Office public de l'habitat montreuillois (OPHM) - du nouveau foyer du Centenaire (140 résidents) au 45 de la rue Pasteur. Lors d'une réunion publique tenue en décembre, introduite par Gilles Robel, élu du quartier, Philippe Jean a présenté la dernière évolution de ce projet, qui intègre certaines des remarques et critiques émises lors d'un groupe de travail avec les riverains, au mois de novembre.

Ces derniers s'inquiétaient notamment du caractère fermé de la façade, obturant excessivement le regard et la lumière solaire. Le nouveau plan crée une aération dans la façade de l'ensemble et ouvre la place intérieure à l'usage public tout en mettant mieux en valeur le bâtiment Audax qui sera réhabilité.

Trois artisans

Pour conserver la même surface habitable, un sixième étage serait ajouté à l'immeuble. Un étage en attique, c'est-à-dire en retrait par rapport aux cinq autres étages, pour minimiser les effets de vis-à-vis et atténuer l'effet d'ombre sur l'immeuble d'en face.

Certains riverains ont salué cette nouvelle mouture et la prise en compte de leurs remarques précédentes, d'autres ont regretté cette solution. L'architecte et l'OPHM ont alors proposé de chercher à améliorer encore le projet dans une ultime version. D'autant que ce nouveau plan permet d'ouvrir le cœur de l'îlot sur le quartier. La cour intérieure est clairement déterminée comme un nouvel espace accessible au public. Par lequel on pourra notamment accéder au restaurant du foyer, qui sera ouvert à tous, ainsi que trois nouveaux commerces en pied d'immeuble : un coiffeur, un joaillier et un tailleur. « L'ins-

tallation de tels artisans, dont la tradition est en perdition chez nous, est une chance pour le quartier et pour la ville », s'est enthousiasmé Claude Reznik, Adjoint à la Maire délégué aux populations migrantes.

Les travaux doivent débuter en septembre 2012 pour se terminer en mars 2014. D'ici là, d'autres temps de discussion sont prévus avec les riverains, les nouveaux résidents et occupants associatifs pour explorer, par exemple, l'usage partagé de ces nouveaux espaces et pour échanger sur l'architecture du futur hôtel associatif, face au foyer... ●

RAMENAS - LÉO-LAGRANGE / BRANLY - BOISSIÈRE

Antenne vie de quartier
Jules-Verne
65, rue Édouard-Branly,
tél. : 01 56 63 00 52 ou 35

Permanences des élus
et conseils de quartier

■ **RAMENAS - LÉO-LAGRANGE**
Centre de quartier des Ramenas,
149, rue Saint-Denis.
Josliène Reekers et Claire Compain : sur rendez-vous au
01 56 63 00 50 ou 01 56 63 00 52.
Prochain conseil de quartier
✕ samedi 28 janvier, moment
de convivialité autour de la galette
de 16 heures à 18 h 30, centre de
quartier des Ramenas.

■ **BRANLY - BOISSIÈRE**
Antenne de secteur Jules-Verne,
65, rue Édouard-Branly.
Claude Reznik : samedi 11 février
de 14 à 16 heures.

Branly-Boissière

La samba de Noël

Mercredi 21 décembre, place à la fête avec Place en fête ! Une batucada a fait le tour du quartier pour entraîner dans sa déambulation rythmée les enfants du quartier. Arrivés en fanfare sur la place Jules-Verne, tous se sont émerveillés devant une magicienne-clownsculptrice de ballons et un marionnettiste. À Ludoléo, une conteuse a fait rêver les plus petits avec ses belles histoires. Cette animation imaginée par l'antenne vie de quartier Jules-Verne, Ludoléo, la bibliothèque Fabien, le centre Glasberg et les centres de loisirs Jules-Verne et maternelle Nanteuil s'est achevée par la venue du Père Noël, qui a distribué des cadeaux à tous les enfants. ●



Notre diaporama sur www.montreuil.fr/plusnet



© LAURENCE DUIGAS-FERMON

Villiers-Barbusse

Des arpenteurs pour les sentiers...

En ce samedi 17 décembre, le conseil de quartier avait donné rendez-vous aux habitants pour arpenter les sentiers. Une quinzaine de personnes ont répondu à l'appel, accompagnées de Gilles Robel, Adjoint à la Maire et élu du quartier. Grâce aux services des archives municipales, une habitante a récupéré le plan de 1926, montrant que beaucoup des rues du quartier étaient initialement des sentiers. Les randonneurs en ont profité pour discuter avec les riverains des projets de construction, relever les dépôts sauvages, pointer les aménagements à effectuer, les haies à couper... Le sentier tortueux est celui qui a supporté le moins bien le passage à travers les années. Il est proposé sur le tronçon central (entre Victor-Beausse et Henri-Barbusse) de



© CONSEIL DE QUARTIER

Les randonneurs ont pointé des aménagements à effectuer dans les sentiers.

refaire entièrement le sol et de reprendre les marches, d'élaguer les arbres.

Le parcours se termine avec des habitants heureux d'avoir découvert les bijoux du quartier mais avec le regret que certains pren-

nent ces sentiers pour des poubelles. Lors de la prochaine réunion du conseil de quartier, les habitants feront le bilan de l'arpentage pour se lancer dans la rénovation. ● Texte et photo en collaboration avec le conseil de quartier.

La Noue - Clos-Français

Une fête de quartier, ça se prépare dès janvier !

Mardi 24 janvier de 19 heures à 20 h 30, la maison de quartier Annie-Fratellini accueille la première réunion de préparation de l'édition 2012 de la fête du quartier de la Noue-Clos-Français. Pour l'occasion, Halima Menhoudj et Hélène Zeidenberg, élues du quartier, des représentants des services municipaux

œuvrant dans le quartier (antenne vie de quartier, crèche...), ceux des équipements culturels de La Noue (théâtre, Instrumentarium, conservatoire...), mais aussi les directeurs des écoles élémentaires et maternelles et une dizaine d'associations (Toastan, Dulala, ADN, Mosaïque, l'Art est à noue, Ottoproductio, les Amis de l'école...) qui interviennent à La

Noue feront le déplacement avec, dans leurs besaces, plein d'idées neuves ! Si vous aussi vous avez des idées plein la tête pour la fête, vous êtes les bienvenus ! ●

✕ OÙ ? QUAND ?

Mardi 24 janvier de 19 heures à 20 h 30
Maison de quartier Annie-Fratellini
2-3, place Jean-Pierre-Timbaud
Renseignements : 0156 93 30 49.

BAS-MONTREUIL - RÉPUBLIQUE / ÉTIENNE-MARCEL - CHANZY / BOBILLOT

Antenne vie de quartier République,
59, rue Barbès, tél. : 014172 77 90.

Permanences des élus et conseils de quartier

■ BAS-MONTREUIL - RÉPUBLIQUE

Maison Lounès-Matoub, 4-6, rue de la République.

Véronique Bourdais : samedi 11 février de 10 h 30 à 12 heures.

Florence Fréry : mercredi 18 janvier de 17 h 30 à 19 heures.

Prochain conseil de quartier

✕ mardi 7 février à 20 h 30, centre de quartier Lounès-Matoub.

■ BAS-MONTREUIL - ÉTIENNE-MARCEL - CHANZY

Centre de quartier Jean-Lurçat, 5, place du Marché.

Stéphane Bernard : sur rendez-vous au 0148 70 64 84.

Catherine Pilon : sur rendez-vous au 0148 70 63 96.

Prochain conseil de quartier

✕ mercredi 18 janvier à 19 h 30, maison de quartier Jean-Lurçat.

■ BAS-MONTREUIL - BOBILLOT

Alain Monteagle et Emmanuel Cuffini :

sur rendez-vous au 0148 70 64 56.

Prochain conseil de quartier

✕ mercredi 25 janvier et lundi 13 février à 19 h 30, salle Révolution, 16, rue de la Révolution.

Bas-Montreuil

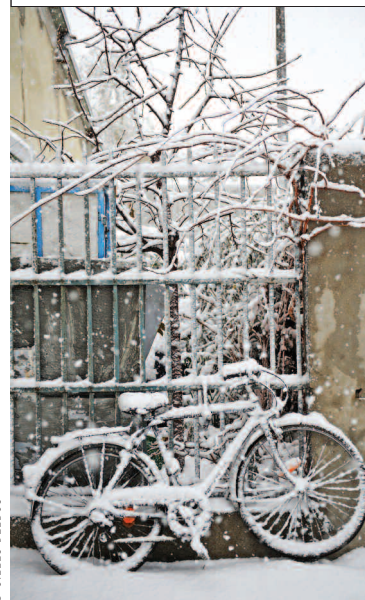
Bal des reines et des rois

Le samedi 21 janvier après-midi, enfants et parents sont invités à se déguiser pour venir danser et faire la fête au rythme de la musique du chanteur montreuillois Karimba. Galettes des rois (avec couronne), gâteaux maison, boissons et bonbons sont les bienvenus... ●

✕ OÙ ? QUAND ?

Samedi 21 janvier, à partir de 16 h 30, maison de quartier Lounès-Matoub, 4-6 place de la République. Gratuit après inscription à l'accueil.

Neige ou verglas : les points sel



© GILLES DELBOS

En cas de neige ou de verglas, les habitant-e-s doivent procéder au salage ou à la mise en tas de la neige sur le trottoir devant leur logement. La Ville met à leur disposition du sel dans une trentaine de points de distribution (venir avec un récipient). Quant à la Ville, elle se charge de déneiger les rues, le plus rapidement possible, en commençant par les axes les plus importants, particulièrement ceux empruntés par les bus, et les espaces extérieurs aux bâtiments publics (écoles, hôpital, centre administratif...).

■ Secteur Bas-Montreuil - République / Étienne-Marcel - Chanzy / Bobillot

- Antenne vie de quartier - 59 bis, rue Barbès
- Angle rue Marceau / rue de Paris
- Angle rue Marcel-Semba / rue Parmentier
- Angle rue des Meuniers / rue Gambetta
- Angle rue Lavoisier / rue Émile-Zola
- Parking Paul-Langevin
- Terrain de pétanque André-Blain
- Angle rue du Sergent-Godeffroy / rue Édouard-Vaillant
- Angle rue Auguste-Blanqui / rue Valmy

■ Secteur La Noue - Clos-Français / Villiers-Barbusse

- Antenne vie de quartier - 51, rue des Clos-Français
- Marché Henri-Barbusse
- Angle rue Colbert / avenue de la Résistance
- Angle rue de la Pointe / rue du Ruisseau
- Angle avenue Pasteur / avenue Faidherbe
- Angle rue Irène-et-Frédéric-Joliot-Curie / rue Jean-Lolive
- Face au 15, place du Général-de-Gaulle (galerie marchande de La Noue)

■ Secteur Solidarité - Carnot / Centre-ville / Jean-Moulin - Beaumonts

- Antenne vie de quartier - 35, rue Gaston-Lauriau
- Angle rue Désiré-Chevalier / rue du Demi-Cercle
- Angle rue Desgranges / rue Victor-Mercier
- Place Carnot
- 1, boulevard Henri-Barbusse (parking COS)
- Angle rue Victor-Hugo / rue Rabelais
- Angle rue Molière / rue des Chênes

■ Secteur Ramenas - Léo-Lagrange / Branly - Boissière

- Parking - rue des Roches
- Cour de l'économat - 5, rue Georges-Méliès
- Angle rue de la Montagne-pierreuse / rue de l'Acacia
- Angle boulevard Aristide-Briand / boulevard de La Boissière

■ Secteur Bel-Air - Grands-Pêchers / Signac - Murs-à-pêches

- Face à l'ancienne antenne vie de quartier - 41, rue Lenain-de-Tillemont
- Déchetterie - 127, rue Pierre-de-Montreuil
- Marché Paul-Signac
- Rue Lenain-de-Tillemont - Terrain Pêche Mêle
- Angle rue Rosny / rue Saint-Antoine (école Danton)

■ Secteur Ruffins - Théophile-Sueur / Montreau - Le Morillon

- Mairie annexe des Blancs-Vilains - 77, rue des Blancs-Vilains
- Place Le Morillon (près du LIDL)
- Angle rue de la Côte-du-Nord / rue des Ruffins
- Placette angle rue des Ruffins / rue de la Patte-d'Oie
- Place du Marché des Ruffins
- Entrée du parc Montreau, côté boulevard Théophile-Sueur

Pour signaler tout problème sur la voie publique ou pour un renseignement, contacter le 0148 70 66 66 (de 9 heures à 17 heures du lundi au vendredi) ou bien écrire à sesam@montreuil.fr

DU 17 AU 29 JANVIER À MONTREUIL
Profitez de nos offres de lancement ⁽¹⁾



Devenez propriétaire dans le quartier du Bas-Montreuil...

- **À deux pas** des commerces, infrastructures scolaires, square, bibliothèque, gymnase.
- **Le bois de Vincennes est tout proche**, pour de belles promenades en famille.
- **Excellente desserte par les transports en commun** : nombreuses lignes de bus, 2 lignes de métro (lignes 1 et 9), RER A Vincennes (avec *Paris-Châtelet-Les Halles* en 9 min **).
- Une réalisation à l'architecture contemporaine et chaleureuse, **favorisant la lumière naturelle**.
- Un large choix d'appartements, **du studio au 4 pièces**, prolongés pour la plupart par des balcons, des terrasses ou des jardins privés.

Renseignements et vente : **Urban Square**
0 800 544 000 ou KetB.com



KetB.com
0 800 544 000
Numéro vert

KAUFMAN  BROAD

L'AVENIR VOUS APPARTIENT

*Label BBC Efficacité "Bâtiment Basse Consommation" : démarche visant à l'obtention de la certification à l'achèvement des travaux garantissant des performances énergétiques exceptionnelles. **Source : RATP. (1) Offre non cumulable avec toute autre offre promotionnelle en cours ou à venir pour les 5 premiers réservataires à "Urban Square" à Montreuil (93), du 17 au 29 janvier 2012, avec une signature de l'acte notarié au plus tard le 10 mars 2012. (2) Hors frais d'hypothèques, frais de garanties et frais bancaires. (3) À compter du 1^{er} janvier 2012, le PTZ + est applicable sous conditions de ressources et sous réserve de destiner le bien à sa résidence principale. Le taux d'emprunt est calculé sur un plafond maximum qui est établi en fonction de la localisation, du type, de la performance énergétique et du nombre de personnes résidant dans le bien immobilier. Kaufman & Broad - FCS Nanterre 702 022 724 - Illustration : O. Boisseau - Document non contractuel Grenadines & Cie - 01/12

TOUS MONTREUIL N°69 DU 17 AU 30 JANVIER 2012

- ▶ Théâtre ▶ 15
- ▶ Musique ▶ 15 ▶ 16
- ▶ Expos ▶ 16
- ▶ Lectures et rencontres ▶ 16 ▶ 17
- ▶ Cinéma ▶ 17
- ▶ Cours/ateliers/stages ▶ 17 ▶ 18
- ▶ Cérémonies ▶ 18
- ▶ Réunions publiques et concertations ▶ 18
- ▶ Web ▶ 18
- ▶ L'agenda des seniors ▶ 18



Photo : DR
Dans la maison de l'Ogre Monsieur, au théâtre des Roches.

victime du succès de cette création, récidive pour une série de représentations sur... la guerre.
▶ Tél. : 01 74 21 74 22. Entrée 10 €. Une place pour deux : Montreuillois-es, chômeurs, étudiants, seniors.

JUSQU'AU 21 JANVIER

▶ **GABEGIE : APOCALYPSE 2012**
Théâtre musical, satirique et politique

THÉÂTRE BERTHELOT
6, RUE MARCELIN-BERTHELOT - 20 H 30
▶ *Apocalypse 2012* se frotte à la présidentielle avec un humour féroce. Après les théâtres du Rond-Point et de La Gare, *Gabegie* continue d'entraîner une quinzaine de jeunes comédiens et musiciens dans une série de spectacles écrits et montés en un temps record en fonction de l'actualité.

▶ Tél. : 01 41 72 10 35. Entrée 8 € pour les Montreuillois-es.

DU 26 AU 29 JANVIER

▶ **FRAGMENTS D'UNE LETTRE D'ADIEU**
Création théâtrale

THÉÂTRE BERTHELOT
6, RUE MARCELIN-BERTHELOT - LES 26 ET 27 À 20 H 30 ; LE 28 À 15 H ET 20 H 30 ; LE 29 À 16 H
▶ Ces *Fragments d'une lettre d'adieu lus par des géologues*, mis en scène par Joachim Serreau, placent le spectateur au cœur d'une enquête menée sur les bords du Mékong. Un texte captivant de Normand Chaurette.

▶ Tél. : 01 41 72 10 35. Entrée 8 € pour les Montreuillois-es.

JUSQU'AU 29 JANVIER

▶ **ENNEMI PUBLIC**
Théâtre

NOUVEAU THÉÂTRE DE MONTREUIL - SALLE JEAN-PIERRE VERNANT - 10, PLACE JEAN-JAURÈS - LUNDI, VENDREDI, SAMEDI À 20 H 30 ; MARDI ET JEUDI À 19 H 30 ; LE 29 JANVIER À 17 H ; RELÂCHE DIMANCHE ET MERCREDI
▶ D'après *Un ennemi du peuple* de Henrik Ibsen, Thierry Voisin, directeur du Centre dramatique national du Nord-Pas-de-Calais, met en scène avec un rythme soutenu et un humour diabolique ce texte impressionnant. Stage gratuit « Être comédien » samedi 28 janvier de 14 heures à 17 heures.

▶ Tél. : 01 48 70 48 90. Entrée 9 € pour les Montreuillois-es. Rencontre avec

l'équipe artistique autour du thème « Seul contre tous » samedi 21 janvier à 17 heures.

MARDI 31 JANVIER

▶ **PACAMAMBO**
Lecture-spectacle à partir de 8 ans

THÉÂTRE DES ROCHES
19, RUE ANTOINETTE - 10 H 30 ET 14 H
▶ Le mystère de la mort vu par une petite fille d'après *Pacamambo* de Wajdi Mouawad proposé par Catherine Moulin de la compagnie La Mauvaise Herbe.

▶ Tél. : 01 49 88 39 56. Entrée 4 € pour les enfants ; 6 € pour les adultes montreuillois.

DU 31 JANVIER AU 5 FÉVRIER

▶ **LE RÊVE D'ANUNIAQ**



Théâtre de marionnettes à partir de 3 ans

THÉÂTRE DE LA NOUE
12, PLACE BERTY-ALBRECHT - LES 31 JANVIER, 2 ET 3 FÉVRIER À 10 H ; LES 1^{ER} ET 5 FÉVRIER À 11 H ; LE 4 FÉVRIER À 16 H
▶ La compagnie Les Cailloux sensibles présente une aventure initiatique sur le thème du gaspillage de nos ressources naturelles à partir d'une rencontre avec les Inuits.

▶ Tél. : 01 48 70 00 55. Entrée 3 € pour les habitants de La Noue et 6 € pour les Montreuillois-es.

▶ **Musique**

JEUDI 19 JANVIER

▶ **SI BÉMOL ET 14 DEMIS**
Concert choral

LA GIRANDOLE
4, RUE ÉDOUARD-VAILLANT - 20 H 30
▶ Chants populaires de lutte et d'amour.
▶ Tél. : 01 48 57 53 17. www.girandole.fr
Entrée 12 € pour les Montreuillois-es.

VENDREDI 20 JANVIER

▶ **BEETHOVEN ET L'ART DE LA VARIATION**

Midi-concert

CONSERVATOIRE
13, AVENUE DE LA RÉSISTANCE - 12 H 30
▶ Florentan Boutin, pianiste, présente les variations sur le thème de Diabelli, « *un sommet dans l'art de la composition pour le piano* ».
▶ Tél. : 01 48 57 17 59. Entrée gratuite.

SAMEDI 21 JANVIER

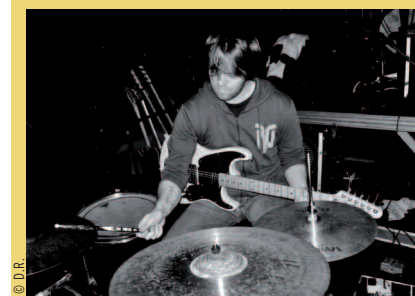
▶ **SUR LES TRACES DE L'IMMIGRATION ITALIENNE**
Concert-lecture

LA GIRANDOLE
4, RUE ÉDOUARD-VAILLANT - 20 H 30
▶ Sous la direction musicale d'Anna Andreotti, le Chœurs de chants d'émigration, Margherita Trefoloni et Simone Olivi recherchent les traces physiques, émotionnelles, musicales enfouies dans la mémoire des Italiens et de leurs hôtes français. Un concert dédié aux thèmes « langues-identités-intégrations ».
▶ Tél. : 01 48 57 53 17. www.girandole.fr
Entrée 6 €.

LES 19, 21 ET 27 JANVIER

▶ **MUSIQUE EXPÉRIMENTALE**
Concerts électroacoustiques, bruitistes, bidouillage de sons...

LES INTANTS CHAVIRÉS
7, RUE RICHARD-LENOIR - 20 H 30
▶ Dédiés depuis 1991 aux musiques improvisées, expérimentales, bruitistes, les Intants chavirés présentent le 19 janvier le groupe Fire ! Attention free sauvage et fureur indomptable de ce trio à la section rythmique puissante. Le 21 janvier, Sheik Anorak (*photo*) et ses drôles de noise rock, de pop et d'ambient ; Badgeless et ses riffs inimitables... ; Humbert Humbert et ses échappées solo de guitare pour un set noise avec projections abstraites. Le 27 janvier, Lancement de Paris Tape run II, initié par Rinus Van Alebbek au printemps dernier, une course effrénée entre douze artistes sonores qui ajoutent chacun à leur tour quatre minutes de son sur une bande magnétique.
▶ Tél. : 42 87 25 91. Entrée le 19 janvier 7,20 €, 8 €, 10 € et 12 €. Le 21 janvier tarif unique de 6 €. Le 27 janvier tarif unique de 7 €.



▶ **Théâtre**

MARDI 17 JANVIER

▶ **DANS LA MAISON DE L'OGRE MONSIEUR**

Lecture-spectacle à partir de 8 ans
THÉÂTRE DES ROCHES
19, RUE ANTOINETTE - 10 H 30 ET 14 H 30
▶ Larida ne sait pas que sa maman est hospitalisée. Elle attend chez Monsieur Danièli qui tente de la consoler en lui racontant le conte de l'oiseau bleu. Larida ne veut rien entendre, pourtant, elle puise dans son imaginaire et entrevoit un enfant qui ressemble étrangement à Robert, le fils de Monsieur Danièli. Jusqu'où ces histoires vont-elles se confondre ?
▶ Tél. : 01 49 88 39 56. Entrée 4 € et 6 € pour les Montreuillois-es.

MERCREDI 18 JANVIER

▶ **COCOTTE MINUTE**

Marionnettes et musique à partir de 2 ans
COMME VOUS ÉMOI
5, RUE DE LA RÉVOLUTION - 15 H
▶ Dans un poulailler qui sent la paille fraîche, sur des notes d'accordéon, deux marionnettistes tirent les ficelles de l'aventure.
▶ Tél. : 01 48 57 05 10. Entrée 4 € et 6 € pour les Montreuillois-es.

DU 19 AU 30 JANVIER

▶ **SPÉCIMENS HUMAINS AVEC MONSTRES**
Création contemporaine

FABRIQUE MC 11
11, RUE BARA - DU 19 AU 30 JANVIER À 20 H ; DIMANCHES 22 ET 29 JANVIER À 17 H
▶ Alice Zeniter, metteuse en scène,



À noter

▶ **SERVICE BILLETTERIE À L'OFFICE DE TOURISME**

OFFICE DE TOURISME
1, RUE KLÉBER
▶ Vous pouvez acheter toutes vos places de spectacles, concerts, rencontres sportives, entrées aux musées et aux parcs d'attractions en région parisienne.
▶ Tél. : 01 41 58 14 09.
www.destinationmontreuil.fr





SAMEDI 28 JANVIER

▶ **AÏT MENGUELLET**

Nouvel an berbère
SALLE DES FÊTES, HÔTEL DE VILLE
PLACE JEAN-JAURÈS - 20 H 30

▶ Aït Menguellet est l'un des artistes les plus populaires de la chanson berbère contemporaine, un poète devenu l'un des symboles de la revendication identitaire berbère. Il vient célébrer à Montreuil le nouvel an berbère (Yennayer 2962).

▶ Tél. : 01 48 59 22 12 ; 06 66 75 43 33.
Entrée 20 € (prévente), 25 € (sur place).

DIMANCHE 22 JANVIER

▶ **ORCHESTRE EST ENSEMBLE**

Concert symphonique

CONSERVATOIRE

13, AVENUE DE LA RÉSISTANCE - 15 H

▶ Sous la direction d'Olivier Holt, et pour la troisième année, les soixante étudiants des conservatoires de l'agglomération Est-Ensemble proposent un programme de musique symphonique avec des extraits des œuvres de Wagner, Bernstein, Beethoven, Massenet...

▶ Tél. : 01 48 57 17 59. Entrée gratuite.

MERCREDI 25 JANVIER

▶ **CONG, CONG, CONG**

Danse et percussions

à partir de 3 ans

ESPACE COMME VOUS ÉMOI

5, RUE DE LA RÉVOLUTION - 15 H

▶ Cong, cong, cong ! Qui est là ? Laurence et Katia ! Une joyeuse cour de récré où percussions et danse ne cessent de s'entremêler entre ferrailles et sacs plastique, dessins naïfs et portique métallique, sapin musical et robe en papier à grelots...

▶ Tél. : 01 48 57 05 10. Entrée 4 € pour les moins de 16 ans ; 6 € pour les adultes montreuillois.

VENDREDI 27 JANVIER

▶ **MILENKA + SCOTCH AND SOFA**

Concert électroacoustique en chanson

MAISON POPULAIRE
9 BIS, RUE DOMBASLE - 20 H 30

▶ Le groupe Milenka mêle « synthétiseurs néolitiques », instruments acoustiques, frottements de galets et chœurs aux intonations ethniques. Leur album *Tipee* est sorti au printemps dernier avec la participation de la chanteuse Camille. Après leur prestation, Scotch and Sofa entrent en scène avec chanson française, folk urbain et jazz, ils forment un duo de voix, sampler et beat-box soufflant poésie lyrique

et soul aux différentes textures rythmiques.

▶ Tél. : 01 42 87 08 68. www.maisonpop.fr
Entrée 6 € et 8 €.

DIMANCHE 29 JANVIER

▶ **MUSIQUE POUR CHŒURS**

Haendel, Purcell, Bartok...

ÉGLISE SAINT-PIERRE-SAINTE-PAUL

2, RUE DE ROMAINVILLE - 17 H

▶ Stanislav Pavilek va diriger le chœur de chambre du conservatoire et Denis Gautherie le petit chœur de Saint-Denis. Ces deux ensembles s'unissent pour servir Haendel, Purcell, Bartok, Pop...

▶ Tél. : 01 48 57 17 59. Entrée gratuite.

JUSQU'AU 25 FÉVRIER

▶ **LES COPAINS D'ABORD**

Hommage à Georges Brassens

LES DÉCHARGEURS

3, RUE DES DÉCHARGEURS - 75001 PARIS - LES VENDREDIS ET SAMEDIS À 20 H

▶ Des Montreuillois sans prétention et de bonne réputation... Erikel, Olivier Lacut et Ludo Cabosse sortent un CD de sept titres et présentent un spectacle musical de chansons, textes, souvenirs, entretiens et anecdotes sur Brassens.

▶ Tél. : 0 892 70 12 28.
www.lesdechargeurs.fr

Expos

DU 18 JANVIER AU 7 AVRIL

▶ **PLUS OU MOINS SORCIÈRE**

Ambivalence d'une figure

MAISON POPULAIRE

9 BIS, RUE DOMBASLE - VERNISSAGE MARDI

17 JANVIER À PARTIR DE 18 H

▶ Selon la commissaire de cette exposition Anna Colin, « est plus

ou moins sorcière ou sorcier, celle ou celui qui adopte une position dite "déviant", qui ne s'aligne pas à la logique capitaliste ou patriarcale ». Au croisement de l'histoire, de la sociologie, de l'art et de la culture populaire, ce projet engage la contribution d'artistes, de chercheur-se-s et militant-e-s de diverses générations. Premier volet de sorcellerie, une forme de résistance à la norme...

▶ Tél. : 01 42 87 08 68. Entrée libre.

JUSQU'AU 22 JANVIER

▶ **ATELIER LE PASQUEBEAU**

Créations graphiques

GALERIE FIN AVRIL

14, RUE DAGUERRY - 75011 PARIS -

DU LUNDI AU VENDREDI DE 16 H À 20 H 30, SAMEDI ET DIMANCHE DE 13 H À 18 H 30

▶ Valérie Voyer, graphiste, typographe, illustratrice, directrice artistique montreuilloise au Pasquebeau expose les créations récentes de l'atelier. Affiches, édition, édition jeunesse, espace Web... Certaines productions ont été réalisées pour la Ville de Montreuil.

▶ Entrée libre.

DU 25 JANVIER AU 18 FÉVRIER

▶ **LIGHT TO SOUND DEVICE & CORRUPT**

Salon numérique

MAISON POPULAIRE

9 BIS, RUE DOMBASLE

▶ Benjamin Gaulon, graphiste, donne une seconde vie à des fichiers numériques, réagence la « quincaille informatique », utilise les « déchets numériques » comme de véritables trésors...

▶ Tél. : 01 42 87 08 68. www.maisonpop.fr
Entrée libre. Visites commentées gratuites sur demande.

JUSQU'AU 31 JANVIER

▶ **COLLER-RÊVER**

Collages

LE BOHEMIAM

47, RUE ARMAND-CARREL

▶ Laure Mitrani rêve et vit sa vie en « collages ». Amours, passions, envies, lieux, métiers... Une image, une émotion et un univers prennent forme grâce à des bouts de papier.

▶ Entrée libre.

JUSQU'AU 11 FÉVRIER

▶ **STÉPHANE LÉVY**

Peinture

POINT ROUGE GALLERY

4, RUE DAHOMEY - 75011 PARIS -

DU MERCREDI AU SAMEDI

DE 14 H À 19 H

▶ Authenticité et pudeur des sentiments prennent un relief singulier sur les toiles de cette artiste montreuilloise, véritable alchimiste des émotions.

▶ Tél. : 01 43 67 62 81. Entrée libre.

JUSQU'AU 2 FÉVRIER

▶ **DIX 10**

Art contemporain

OFFICE DE TOURISME

1, RUE KLÉBER - VERNISSAGE VENDREDI

20 JANVIER DE 18 H 30 À 20 H 30

▶ Roma Napoli fonde le groupe Dix 10 en 1982 avec l'artiste Dow Jones. Ce duo agit le milieu de l'art contemporain par ses œuvres inclassables, provocatrices, ironiques et décalées...

▶ Tél. : 01 41 58 14 09. Entrée libre.
www.destinationmontreuil.fr

JUSQU'AU 4 FÉVRIER

▶ **CIRCUS**

Illustration

BIBLIOTHÈQUE ROBERT-DESNOS

14, BOULEVARD ROUGET-DE-LISLE

▶ L'auteur-illustrateur Benoît Jacques présente une exposition-installation sur la notion d'équilibre. Ce funambule du crayon interprète le cirque à sa façon.

▶ Entrée libre.

JUSQU'AU 10 FÉVRIER

▶ **CAROLE LEGRAND**

© CAROLE LEGRAND

Dessins, peintures, installations...

L'ART À PALABRES

27, RUE PIERRE-DE-MONTREUIL

▶ Dessins, peintures, installations... de Carole Legrand.

▶ Tél. : 06 28 34 35 85.

http://lartapalabres.artblog.fr

lartapalabres@gmail.com

JUSQU'AU 17 JUILLET

▶ **OUVRIER-PATRON**

Dessins, photos, affiches...

MUSÉE DE L'HISTOIRE VIVANTE

31, BOULEVARD THÉOPHILE-SUEUR -

MERCREDI, JEUDI, VENDREDI DE 14 H À 17 H ;

SAMEDI ET DIMANCHE DE 14 H À 17 H 30

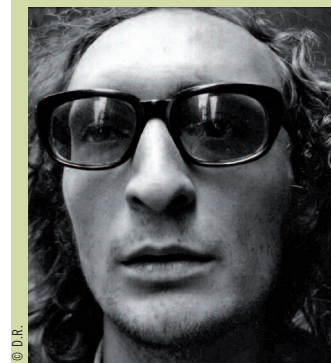
▶ Les images et caricatures de l'ouvrier et du patron du XIX^e siècle à nos jours révèlent notre histoire sociale, politique et artistique. Lire aussi article page 22.

▶ Tél. : 01 48 70 61 62.

Entrée 2 €, gratuit pour les moins de 13 ans, chômeurs, étudiants, enseignants.
www.museehistoirevivante.com

Lectures et rencontres

DIMANCHE 29 JANVIER

▶ **ETIENNE O'LEARY**

© D.R.

Films expérimentaux

THÉÂTRE BERTHELOT

6, RUE MARCELIN-BERTHELOT - 18 H

▶ Le cinéaste expérimental psychédélique canadien Etienne O'Leary a inventé un langage cinématographique basé sur la surimpression. Ses films de 1966 à 1968 sont présentés par Francis Leconte en présence de Jean-Pierre Bouyxou. Avec la découverte d'un film inédit de Pierre Clémenti.

▶ Tél. : 01 41 72 10 35. Entrée libre.

MARDI 17 JANVIER

▶ **L'ART A-T-IL DES LIMITES ?**

Conférence

THÉÂTRE BERTHELOT

6, RUE MARCELIN-BERTHELOT - 18 H 30

▶ La performance a joué un rôle fondamental dans l'histoire de l'art du XX^e siècle. Les artistes n'ont eu de cesse de faire exploser les cadres pour ouvrir de nouvelles voies. Grâce à leur imaginaire et au mélange des disciplines, des techniques, observons l'art en action, en mouvement... traçant la route de ce que l'on nomme « contemporain ».

▶ Tél. : 01 41 72 10 35. Entrée libre.

VENDREDI 20 JANVIER

▶ **CHAOSMOSE DE FÉLIX GUATTARI**

Lecture collective

MAISON POPULAIRE

9 BIS, RUE DOMBASLE - 20 H

▶ Lecture partagée des chapitres « La chaosmose schizo » et « L'Oralité machinique et l'écologie du virtuel ».

▶ Tél. : 01 42 87 08 68. www.maisonpop.fr
Entrée libre.

SAMEDI 21 JANVIER

▶ **TOUCHER DU DOIGT LE VIRTUEL**

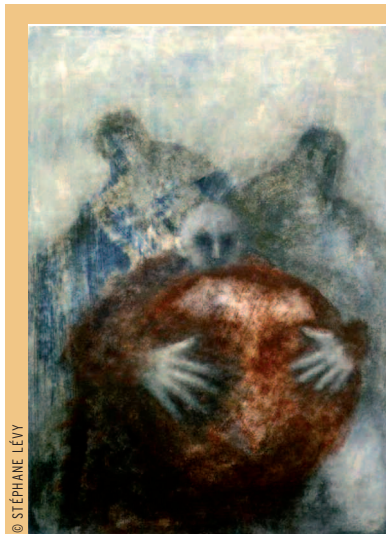
Brunch numérique participatif

MAISON POPULAIRE

9 BIS, RUE DOMBASLE - 11 H 30

▶ Daniel Schütze, gérant de la société de recherche Muchomedia, développe et conçoit des programmes et des dispositifs interactifs. Sa spécialité : les écrans multitouch (tables, murs...) et la nouvelle génération de « tangible display ».

▶ Tél. : 01 42 87 08 68. www.maisonpop.fr
Entrée libre (avec vos spécialités culinaires bienvenues).



© STÉPHANE LÉVY

LUNDI 23 JANVIER

► **ENTRETIENS CULTURELS DE MONTREUIL****Conférence-débat**SALLE PAULINE-KERGOMARD
34, RUE ROBESPIERRE - 20 H

- Les territoires créatifs ; comment produire et partager les valeurs ?
- Entrée libre. (Lire aussi page 22)

MERCREDI 25 JANVIER

► **DANS LES COULISSES D'À LA CONQUÊTE DU PAIN****Balade urbaine**OFFICE DE TOURISME
1, RUE KLÉBER - 10 H 30

- Le public est invité dans les coulisses de la boulangerie bio À La conquête du pain pour assister aux différentes étapes de la fabrication du pain avec, en fin de visite, une dégustation de viennoiseries !
- Inscription obligatoire tél. : 01 41 58 14 09. www.destinationmontreuil.fr Tarif 5 € et 6 €.

VENDREDIS 27 JANVIER, 17 FÉVRIER ET 30 MARS

► **ZYBOTIK****Balade urbaine**OFFICE DE TOURISME
1, RUE KLÉBER - 16 H 30

- Une dégustation conviviale clôture la visite dans cette brasserie artisanale où son fondateur Florent Deneubourg partage son savoir : composition de ses bières et explication des différentes étapes de brassage...
- Réservation obligatoire tél. : 01 41 58 14 09. www.destinationmontreuil.fr Tarif 6 € et 7 €.

Cours Ateliers Stages

À PARTIR DU 17 JANVIER

► **YOGA DU RIRE****Tout public**LA VOIE DE LA JOIE
21, RUE D'ESTIENNE-D'ORVES - 94300 - VINCENNES - LE MARDI DE 19 H À 20 H

- Cette association vincennes-montreuilloise propose des exercices ludiques et progressifs permettant de diminuer le stress. Un rire de résistance pour combattre les virus, le froid et autre morosité...
- Tél. : 06 84 07 56 84. Tarif 11 € la séance ; 80 € les 10 séances ; 150 € les 42 séances.

► **ENTRAÎNEMENT À L'EXPRESSION THÉÂTRALE****Pour adultes**MAISON DU BAS-MONTREUIL
LONÈS-MATOUB
4-6, PLACE DE LA RÉPUBLIQUE -

- LE MARDI DE 20 H À 22 H
- Guillemette Galland, de la compagnie La Mauvaise Herbe, anime cet entraînement à l'expression théâtrale dans l'objectif de créer un spectacle présenté en fin de saison.
- Tél. : 01 49 88 79 87 ou 06 03 34 71 89. Tarif 330 € l'année.

DU 17 JANVIER AU 27 MARS

► **DESSIN, PEINTURE, COLLAGE****Ateliers**ATELIER FLORENCE BODIN
10, RUE JULES-FERRY - LES MARDIS 17 ET

31 JANVIER, 14 FÉVRIER, 13 ET 27 MARS DE 19 H À 21 H 30 ; LES VENDREDIS 3 FÉVRIER ET 9 MARS DE 10 H À 13 H

- L'artiste Florence Baudin, également professeur en arts plastiques, associe à sa pédagogie l'inattendu de votre imaginaire singulier et votre expression personnelle.
- Inscription tél. : 06 73 30 33 86. Tarif 25 € le mardi ; 30 € les séances de trois heures.

À PARTIR DU 18 JANVIER

► **ENSEMBLES MUSICAUX DIRIGÉS****Tous niveaux**MAISON POPULAIRE
9 BIS, RUE DOMBASLE

- Tous les amateurs sont les bienvenus dans ces ensembles de jazz band, groupe rock, musiques improvisées, musique de chambre, variétés chanson, folk trad, batucada... les juniors ont leur propre ensemble, du violon à la guitare électrique... De nombreuses opportunités offrent le loisir, le plaisir de jouer ensemble devant un public : cabarets maison, fêtes... Et vous allez partager la scène avec des musiciens professionnels.
- Tél. : 01 42 87 08 68. Tarif pour les Montreuillois-es : ensemble juniors 118 € les 30 séances ; ensemble adultes 222 €.

► **DANSE AFRICAINE****Ateliers**

STUDIO ALBATROS

52, RUE DU SERGENT-BOBILLOT - ATELIER MENSUEL MERCREDIS 18 JANVIER, 15 FÉVRIER, 14 MARS, 11 AVRIL, 23 MAI ET 13 JUIN, ET ATELIER HEBDOMADAIRE DU LUNDI DE 19 H 30 À 21 H

- La danseuse et chorégraphe

Les toiles & vous

la sélection de la rédaction
DU 17 AU 31 JANVIERCINÉMA MUNICIPAL GEORGES-MÉLIÈS,
CENTRE COMMERCIAL
DE LA CROIX-DE-CHAUX
TÉL. : 01 48 58 90 13

J. Edgar, de Clint Eastwood.

J. EDGAR DE CLINT EASTWOOD

DU 11 JANVIER AU 7 FÉVRIER.

Le film explore la vie publique et privée de l'une des figures les plus puissantes, les plus controversées et les plus énigmatiques du XX^e siècle : J. Edgar Hoover. Directeur du FBI pendant près de cinquante ans, J. Edgar Hoover était à la fois craint et admiré, honni et révérent, et cachait des secrets qui auraient pu ruiner sa carrière et sa vie.

FESTIVAL TÉLÉRAMA AFCAE

DU 18 AU 24 JANVIER

Pour voir et revoir les meilleurs films de l'année au tarif de 3 € la place sur présentation du « pass » qui paraît dans le magazine *Télérama* la semaine du Festival et la semaine précédente. Le ciné vous remettra une carte valable pour deux personnes durant toute la manifestation. Au programme : *Black Swan*, *Drive*, *L'Exercice de l'État*, *La guerre est déclarée*, *Habemus papam*, *Il était une fois en Anatolie*, *Une séparation* et *Polisse*.

LA FOLIE ALMEYER**de Chantal Akerman**

► VENDREDI 20 JANVIER, À 20 H 45, AVANT-PREMIÈRE EN PRÉSENCE DE LA RÉALISATRICE ET DE STANISLAS MERHAR
Quelque part en Asie du Sud-Est, au bord d'un fleuve tumultueux, un Européen s'accroche à ses rêves de fortune par amour pour sa fille. Une histoire de passion, de perte et de folie, adaptée du roman de Joseph Conrad. Un film présenté à la Mostra de Venise 2011 et à la Biennale de Venise 2011.

SOIRÉE : « LE LOGEMENT EN DÉBAT »

► VENDREDI 27 JANVIER

Avec, à 19 heures, *Louise Wimmer* de Cyril Mennegun (Prix du public - « Entrevues » Festival du Film de Belfort 2011). L'héroïne vit dans sa voiture, après une séparation douloureuse. Dotée de la voix de Nina Simone, elle va tout faire pour reconquérir sa vie. À 21 heures, le documentaire *Squat, la ville est à nous !* de Christophe Coello, sur les actions d'un collectif barcelonais qui redonne vie à un quartier voué à la spéculation et déjoue les plans d'une société immobilière ayant entrepris de vider un immeuble de ses habitants, le tout au soulagement des derniers voisins et des vieilles dames du quartier. La séance sera suivie d'un débat. Un film : tarif habituel. Deux films : 8 €.

MÉLIÈS : NEWSLETTER ET FACEBOOK

Recevez l'actualité du Méliès dans votre boîte email en vous inscrivant à la newsletter réalisée par l'équipe du cinéma. Pour cela, envoyez vos nom, prénom et courriel à : meliesmontreuil@gmail.com. Pour les événements du cinéma et annonces de dernière minute, vous pouvez également rejoindre le groupe Facebook : Cinéma Le Méliès (Montreuil).

RETROUVEZ TOUT LE PROGRAMME DU CINÉMA MÉLIÈS
EN DÉTAIL SUR www.montreuil.fr/cinema

PROGRAMME DU CINÉMA MÉLIÈS

DU 18 AU 24 JANVIER

► **J. EDGAR, DE C. EASTWOOD (VO)** ► MER. : 14H 30, 17H 30. JEU. : 18H, 20H 45. VEN. : 12H 15, 15H, 17H 45. SAM. : 16H 45, 19H 30, 22H 15. DIM. : 14H 30, 17H 30, 20H 30. LUN. MAR. : 18H, 20H 45. ► **TURN ME ON !, DE J. SYSTAD JABOBSEN (VO)** ► MER. : 16H 30. JEU. : 17H 30, 21H 30. VEN. : 12H 30, 18H 45. SAM. : 16H 30. DIM. 21H. LUN. : 17H 30, 21H 30. MAR. : 18H 30. ► **TAKE SHELTER, DE J. NICHOLS (VO)** ► MER. : 21H. JEU. : 19H 15. VEN. : 14H 15, 16H 30, 20H 30. SAM. : 18H 15. DIM. : 18H 45. LUN. : 19H 15. MAR. : 20H 30. ► **JIBURO, DE L. JEONG-HYAND** ► MER. : 14H 15. SAM. : 14H 30. DIM. : 14H 15. ► **ÉCRANS PHILOSOPHIQUES : STALKER, D'A. TARKOVSKI (VO)** ► MER. : 20H 30 + ÉCRANS PHILOSOPHIQUES. ► **AVANT-PREMIÈRE : LA FOLIE ALMEYER, DE C. AKERMAN (VO)** ► VEN. : 20H 45 + RENCONTRE AKERMAN. ► **LES DEMOISELLES DE ROCHFORD, DE J. DEMY** ► SAM. : 14H 15 + CINÉ-KARAOKÉ. ► **FESTIVAL TÉLÉRAMA AFCAE : L'EXERCICE DE L'ÉTAT, DE P. SCHOELLER** ► MER. : 14H. JEU. : 16H 15. VEN. : 19H 15. SAM. : 22H. ► **HABEMUS PAPAM, DE N. MORETTI (VO)** ► JEU. : 14H. VEN. : 17H. SAM. : 20H.

DIM. : 20H 45. ► **UNE SÉPARATION, D'A. FARHADI (VO)** ► VEN. : 14H 30. SAM. : 17H. DIM. : 18H. LUN. : 21H. ► **DRIVE, DE N. WINDING REFN (VO) (INTERDIT AUX MOINS DE 12 ANS)** ► DIM. : 14H, 16H. LUN. : 19H. MAR. : 21H 15. ► **IL ÉTAIT UNE FOIS EN ANATOLIE, DE N. BILGE CEYLAN (VO)** ► MER. : 20H 45. SAM. : 14H. LUN. : 16H. MAR. : 18H 15. ► **LA GUERRE EST DÉCLARÉE, DE V. DONZELLI** ► MER. : 18H 30. JEU. : 21H. LUN. : 14H. MAR. : 16H 15. ► **BLACK SWAN, DE D. ARONOFSKY (VO)** ► MER. : 16H 15. JEU. : 18H 30. VEN. : 21H 30. MAR. : 14H. ► **BONUS DU MÉLIÈS : POLISSE, DE MAÏWENN** ► MER. : 18H 15. VEN. : 12H. SAM. : 20H 30. DIM. : 16H 15.

DU 25 AU 31 JANVIER

► **J. EDGAR, DE C. EASTWOOD (VO)** ► MER. : 16H, 18H 45, 21H 30. JEU. : 18H. VEN. : 12H 30, 15H 15, 18H. SAM. : 13H 30, 16H 15, 19H. DIM. : 14H, 16H 45, 21H 30. LUN. : 20H 30. MAR. : 18H. ► **LA FOLIE ALMEYER, DE C. AKERMAN (VO)** ► MER. : 14H 15, 21H 45. JEU. : 18H 15. VEN. : 12H, 18H 15. SAM. : 18H 45, 21H 15. DIM. : 14H 15, 21H 45. LUN. : 18H 15. MAR. : 20H 30. ► **SHAME, DE S. MCQUEEN (VO) (INTERDIT AUX MOINS DE 12 ANS)** ► MER. :

14H. JEU. VEN. : 20H 45. SAM. : 21H 45. DIM. : 19H 30. LUN. : 18H 30. MAR. : 20H 45. ► **LOUISE WIMMER, DE C. MENNEGUN** ► MER. : 14H 30, 18H 30. JEU. : 19H 30. VEN. : 14H 45, 19H (SOIRÉE). SAM. : 18H 30, 22H 15. DIM. : 16H 30, 18H 30. LUN. : 17H 30, 19H 15. MAR. : 21H. ► **UNE NUIT, DE P. LEFEBVRE** ► MER. : 16H 30. JEU. : 17H 30. VEN. : 16H 30. SAM. : 20H 15. DIM. : 14H 30. LUN. : 21H. MAR. : 18H 15. ► **OKI'S MOVIE, D'H. SANG SOO (VO)** ► MER. : 19H 45. JEU. : 21H. VEN. : 14H 30. SAM. : 16H 45. DIM. : 19H 45. MAR. : 18H 30. ► **ON THE ICE, D'A. OKPEAHA MAC LEAN (VO)** ► MER. : 17H 45. VEN. : 16H 15, 21H 15. SAM. : 13H 45. DIM. : 17H 45. LUN. : 20H 45. ► **BLACK BLOOD, DE M. ZHANG (VO)** ► JEU. : 21H 15. VEN. : 12H 15. SAM. : 16H. DIM. : 20H 30. ► **FANTASTIC MR. FOX, DE W. ANDERSON (VO)** ► SAM. : 14H. ► **LE RÊVE DE GALILÉO, PROGRAMME DE COURTS MÉTRAGES D'ANIMATION** ► MER. : 16H 45. SAM. : 15H 45. DIM. : 16H 45. ► **ÉCRANS SOCIAUX : THE BALLAD OF GENESIS AND LADY JAYE, DE M. LOSIER + CM (VO)** ► MER. : 20H 30. ► **SQUAT, LA VILLE EST À NOUS, DE C. COELLO** ► VEN. : 21H + DÉBAT.

LES 4 ET 5 FÉVRIER ET DU 20 AU 24 FÉVRIER

▶ À LA RECHERCHE DE SON PROPRE CLOWN



© D.R.

Stage

STUDIO ALBATROS
52, RUE DU SERGENT-BOBILLOT -
WEEK-END : SAMEDI DE 13 H 30
À 19 H ; DIMANCHE DE 10 H 30
À 17 H ; SEMAINE : DE 10 H 30
À 17 H 30

▶ Hervé Langlois, alias le clown Angélus, dispense des cours lors de ses ateliers hebdomadaires tout au long de l'année et propose des stages mensuels à Montreuil d'un week-end. Une aubaine pour reprendre ce proverbe chinois :

« Si quelque chose d'idiot vous rend heureux, faites-le. »

▶ Tél. : 01 43 60 78 57 et royalclowncompany@orange.fr

Tarif 95 €, 115 € et 130 € le week-end ; 280 €, 300 € et 330 € la semaine.

Cécile Cassin ouvre un atelier mensuel d'approfondissement de la danse africaine. Comme ses cours hebdomadaires, les participant-e-s sont accompagnés par des musiciens.
▶ Tél. : 06 22 36 50 13. Tarif du mercredi mensuel 105 € les 6 séances ; cours hebdomadaires 200 € le semestre ou 125 € la carte de 10 cours.

DU 20 AU 22 JANVIER

▶ ACTUALITÉS DÉMOCRATIQUES

Workshop

MAISON POPULAIRE
9 BIS, RUE DOMBASLE -
LE 20 DE 18 H 30 À 21 H ;
LE 21 DE 14 H À 17 H ;
LE 22 DE 10 H À 17 H

▶ En contrepoids du journal télévisé, Jérémie Reichenbach, réalisateur, propose la création d'un documentaire de dix minutes sur un film d'actualités comme ceux projetés auparavant dans les cinémas. Affirmer sa subjectivité et revendiquer une forme cinématogra-

phique. Un travail aux contours poétiques, critiques, politiques...
▶ Tél. : 01 42 87 08 68. Tarif 85 €.

SAMEDI 21 JANVIER

▶ KEEP IN MULTITOUCH

Atelier Faites-le vous-même

MAISON POPULAIRE

9 BIS, RUE DOMBASLE - DE 13 H 30 À 16 H 30

▶ Jimmy Hertz, artiste, nous ouvre de nouvelles possibilités d'interaction « multi-utilisateurs » à faible coût, offertes par la technologie ! À partir d'une caméra reliée à un ordinateur, il est possible de détecter une présence, de capturer un geste. Expériences de dispositifs tactiles et de petits programmes ludiques et interactifs.

▶ Tél. : 01 42 87 08 68. www.maisonpop.fr
Entrée 5 €. Gratuit pour un adulte accompagnant un enfant.

À PARTIR DU 23 JANVIER

▶ THÉÂTRE

Pour adultes

MAISON DE QUARTIER LES RAMENAS

149, RUE SAINT-DENIS -
LE LUNDI DE 20 H À 22 H

▶ Dirigé par Christiane Leprévot de la compagnie La Mauvaise Herbe, cet atelier aborde les expressions corporelle et vocale et les techniques d'improvisation. Ce travail donne lieu à un spectacle présenté en fin d'année au théâtre des Roches.

▶ Tél. : 01 49 88 79 87 ou 06 03 34 71 89.
Tarif 330 € l'année.

LES 4 ET 5 FÉVRIER

▶ DANSES DE LA RENAISSANCE

Débutants et intermédiaires

à partir de 13 ans

MAISON OUVERTE

17, RUE HOCHÉ - LE SAMEDI DE 14 H À 18 H 30,
PUIS BAL ; LE DIMANCHE DE 10 H À 16 H

▶ Ces stages concernent les danseuses et danseurs amateurs et professionnels de toutes formations. Composition et construction d'enchaînements chorégraphiques en lien avec la musique, apprentissage de base du répertoire : branles doubles et simples, branles coupés et morgués, allemandes, pavanés et gaillardes.

▶ Tél. : 01 48 57 80 49
et cie.maitreguillaume@orange.fr Tarif
80 €, bal du samedi soir et 2 repas inclus.

▶ Web

DÈS MAINTENANT

▶ VALÉRIE M L'ACTU

M L'actu & Web

▶ Valérie Tchéou-Diot présente l'émission de rentrée de *M l'actu*. Cette Montreuilloise passionnée de cinéma, de chant et de théâtre a de nombreuses activités : animatrice, directrice de centre de vacances, productrice de one-man shows, maman, comédienne, professeur de SVT. Elle cherche actuellement un emploi dans le domaine de la formation pour adultes.

Au sommaire de l'émission : quelques images du réveillon solidaire du 31 décembre en mairie et du repas du nouvel an proposé aux retraités, des informations pratiques, un reportage sur le spectacle *Gabegie*, actuellement au théâtre Berthelot, et l'agenda de la quinzaine.



© D.R.

Valérie Tchéou-Diot

L'émission est mise en ligne le même jour que la sortie de *Tous Montreuil*, et reste plusieurs semaines sur le site de la Web TV, où il est également possible de la télécharger. Les reportages sont ensuite archivés au travers de rétrospectives.

La compilation des émissions de septembre à décembre 2011 vient d'être mise en ligne dans la rubrique *M l'actu*, située sous l'onglet Montreuil.

Et vous pouvez également visionner sur le site de la télé Web (sous l'onglet Arts & culture) le film *Le Grand Méliès* de Montreuil, projeté à l'occasion de la grande soirée qui rendait hommage à Georges Méliès et aux 40 ans du cinéma municipal.

▶ Si vous souhaitez présenter une prochaine émission de *M l'actu*, laissez vos coordonnées au 01 48 70 60 35.

▶ Vous avez réalisé des vidéos avec Montreuil en toile de fond ? N'hésitez pas à les soumettre à l'équipe de la Web TV en envoyant un message à : webtv@montreuil.fr

▶ L'agenda des seniors

Bonne Année d'activités !

Et si parmi les bonnes résolutions du début d'année, vous décidez de vous inscrire aux activités des centres de quartier ou à celles proposées par le pôle animation retraités ? Et pour rester des citoyens, force de propositions et actifs, pourquoi ne pas rejoindre une instance de dialogue et d'actions : le tout jeune club seniors...

Les ateliers du pôle animations retraités

Les ateliers créatifs

Ateliers d'activités manuelles du CCAS : mosaïque ponctuée de pratiques créatives et ludiques (savons parfumés, bougies, décoration d'objets, etc.).

Marcel-Cachin,

2, rue Claude-Bernard.
Le jeudi après-midi de 13 h 30 à 16 h 30.

✕ SAVOIR PLUS : Inscription au CCAS ou sur place.

Des nouveaux jeux de société

Vendredi 13 janvier, de 14 heures à 16 h 30 au centre de quartier Jean-Lurçat (5, place du Marché). Goûter à partager tous les vendredis après ce moment d'amusement.

À l'affiche du cinéma Méliès

Mercredi 18 janvier, à 17 heures, et jeudi 19 janvier, à 16 h 15, *L'Exercice de l'État*.

Samedi 21 janvier, à 14 h 15, *Les Demoiselles de Rochefort* (ciné-karaoké).

✕ SAVOIR PLUS : Tarif 4 € si inscription préalable auprès du CCAS, 5 € si individuelle.

Midi-concert au conservatoire

Vendredi 20 janvier, à 12 h 30, Beethoven et l'art de la variation au piano de Florestan Boutin.

Dimanche 29 janvier, à 17 heures, à l'église Saint-Pierre-Saint-Paul : musique pour chœurs.

✕ SAVOIR PLUS : Inscription obligatoire auprès du CCAS : entrée gratuite. Voir aussi Ouf ! culture.

Internet à la bibliothèque

Mardi 24 janvier, initiation à Internet. Atelier destiné aux seniors,

animé par les bibliothécaires.

Découverte de la « toile » et des modalités de recherche en ligne.

✕ SAVOIR PLUS : Bibliothèque Robert-Desnos, 14, boulevard Rouget-de-Lisle. Renseignements et inscription obligatoire sur place ou au 01 48 70 69 04. Gratuit.

Thé dansant

« Voulez-vous danser grand-mère, voulez-vous valser grand-père », jeudi 2 février, à la salle des fêtes de la mairie de 14 heures à 17 h 30.

Participer aux ateliers du CCAS

Pour fréquenter les ateliers du CCAS, aux sorties et événements qu'il organise mais aussi participer aux activités entre seniors dans les centres de quartier, il suffit de s'acquitter d'une cotisation annuelle de 21 euros.

CCAS et club seniors

Renseignements, inscriptions et adhésions auprès du service personnes âgées, pôle animation retraités du CCAS au 01 48 70 61 66 ou 66 97 ou 66 12.

Activités entre seniors dans les centres de quartier

✕ Attention : pour les événements programmés, les inscriptions sont prises sur place, en général une semaine à l'avance.

Daniel-Renoult

31, bd Théophile-Sueur,
tél. : 01 48 55 91 26.

Lundi 6 février loto.

Jean-Lurçat

5, place du Marché,
tél. : 01 48 70 62 61.

Tous les après-midi, du lundi au vendredi : jeux de société, jeux de cartes, ping-pong.

Solidarité

59, rue de la Solidarité
En fonction des envies des personnes présentes. Venez jouer et vous détendre les après-midi sur place. Bridge, tarot, belote.

Résidence des Blancs-Vilains

85, rue des Blancs-Vilains,
tél. : 01 48 54 88 53.

En fonction des envies des personnes présentes. Venez jouer et vous détendre les après-midi sur place. Tarot, belote.

Ramenas

149, rue Saint-Denis,
tél. : 01 55 86 28 91.

Jeudi 9 février loto.
En fonction des envies des personnes présentes. Venez jouer et vous détendre les après-midi sur place. Rami, belote et autres jeux de convivialité.

Marcel-Cachin

2, rue Claude-Bernard,
tél. : 01 48 57 37 75.

Mardi 17 janvier loto (5 €).
Mardi 14 février loto (5 €).

En fonction des envies des personnes présentes. Venez jouer et vous détendre les après-midi sur place. Bridge, tarot, belote. De 14 heures à 17 heures. Renseignements au CCAS.

▶ Cérémonies

CÉRÉMONIE DU SOUVENIR

SAMEDI 18 FÉVRIER

Hommage au groupe Manouchian.

ESPLANADE MANOUCHIAN - 10 H 45

Réunions publiques et concertations

▶ MONTREAU - LE MORILLON

MARDI 24 JANVIER

Rencontre publique avec le commissaire de police de Montreuil sur les problèmes de sécurité du quartier.

ÉCOLE PAUL-LAFARGUE

5, RUE PAUL-LAFARGUE - 19 HEURES

▶ CONSEIL MUNICIPAL

JEUDI 9 FÉVRIER

Conseil municipal.

SALLE DES FÊTES DE L'HÔTEL DE VILLE - 19 HEURES

Horlogerie & Bijouterie
STRACK
Fondée en 1930



SOLDES du 11 au 31 janvier 2012

-25% **-20%** **-15%** **-30%** **-50%**

Achat d'Or au cour
(Cour de la brouille) Vieux bijoux,
dents, pièces, etc... Paiement par
chèque, carte d'identité obligatoire.



9, rue du Capt. Dreyfus (rue Gallieni) 93100 Montreuil - 01 42 87 31 03

le **cnam**
Ile-de-France

Conservatoire national
des arts et métiers

Montreuil

PRÉPAREZ

- UN DIPLÔME DE BAC + 1 À BAC + 4,
- UN CERTIFICAT PROFESSIONNEL,
- UN CERTIFICAT DE COMPÉTENCE

**CONSEIL PÉDAGOGIQUE ET INSCRIPTIONS
À PARTIR DU 30 JANVIER 2012**
Du lundi au mercredi de 10H à 13H
et de 14H à 19H

CNAM DE MONTREUIL
Collège Paul Éluard
16, rue Raspail
93100 Montreuil sous Bois
01 42 87 91 59
www.cnam-idf.fr

**DÉBUT DES COURS
LE 5 MARS
2012**

iledeFrance
Action financée par la Région Ile-de-France.

**Centre d'audition Conversons,
vous avez tout compris.**

- 1** Test auditif gratuit*
- 2** Essai gratuit de vos aides auditives à votre domicile
- 3** **4 ans** Garantie 4 ans, panne, perte, vol et casse.**

*Test à l'exception des aides auditives. **voir conditions en magasin.

CENTRE D'AUDITION CONVERSIONS
1, rue François Debergue
93100 Montreuil
Tél. 01 48 51 00 00

conversions
vous avez tout compris



SOMAINNET

Sortie de poubelles
Nettoyage d'escaliers
Nettoyage de vitres

Présent depuis 35 ans dans votre ville

Tél. 01 44 68 02 02
Fax 01 43 46 53 63
www.somainnet.fr



**Entretien et réparation
toutes marques**
Vente de voitures
neuves et d'occasion



Réparateur agréé
GARAGE MOLIÈRE WILSON
16, rue Molière - 93100 MONTREUIL
Tél. : 01 42 87 16 22

**Vous accueillez du lundi au vendredi avec
ou sans rendez-vous
de 8h30 à 12h et de 14h à 19h**

Climatisation, suspension, échappement, freins, pneumatiques

iledeFrance

INSTITUT DE FORMATION EN SOINS INFIRMIERS
FONDATION ŒUVRE DE LA CROIX SAINT-SIMON

CONCOURS 2012

DEVENEZ PROFESSIONNEL DE SANTÉ DES SECTEURS SOCIAL ET MÉDICO SOCIAL

Les inscriptions pour les concours 2012 sont ouvertes à l'Institut de Formation en Soins Infirmiers de la Fondation Œuvre de la Croix Saint Simon à Montreuil.

Formations initiales :

- **Infirmier** : mercredi 12 avril 2012. Rentrée en septembre 2012.
- **Aide soignant** : mercredi 8 mars 2012 après midi. Rentrée en septembre 2012.
- **Auxiliaire de puériculture** : mercredi 8 mars 2012 matin. Rentrée en septembre 2012.

Pour les sélections Aide Médico Psychologique :
les sélections sont organisées programmées le 16 février 2012, le 2 avril 2012, le 22 mai 2012 et le 6 septembre 2012.

Formations par alternance :
VAE, DEAVS, Modules complémentaires Aide soignant, Auxiliaire de puériculture, Attestation aux Gestes et Soins d'Urgence.

Contrat d'apprentissage pour nos formations Infirmier, Aide soignant, Auxiliaire de puériculture, et Aide médico-psychologique.
Consulter notre site internet pour les dates.
Préparation concours Infirmiers, Aide soignant, Auxiliaire de puériculture :
Les dossiers d'inscription sont téléchargeables sur le site : www.croix-saint-simon.org/ifsi
Ils vous sont envoyés par courrier sur demande ou remis sur place.
IFSI Fondation Œuvre de la Croix Saint Simon
81/83 rue Michelet - 93100 Montreuil
M° Robespierre ligne 9 ou RER A Vincennes.
Tél : 01 41 58 56 70
Pour tout savoir sur les métiers de la santé, consultez le site : <http://www.cripp-idf.fr/fr/accueil>

La parole aux groupes

MINORITÉ MUNICIPALE

Groupe communiste

ENFIN LIBRE !

Salah Hamouri, jeune Franco-Palestinien, a été libéré le 18 décembre 2011. Nous partageons le soulagement de sa famille de le voir enfin libre et de retour chez lui. Condamné injustement après un procès inique, il est sorti après presque sept ans passés dans les geôles israéliennes. Le combat pour sa libération a été âpre. Comme il l'a dit lui-même lors d'une interview : « *La solidarité a été le pont de l'espoir pour moi.* »

Le voilà maintenant aux côtés de sa famille, de ses amis, goûtant à la joie de la liberté. Cette libération a été obtenue par l'immense chaîne de solidarité déployée. Par des mobilisations citoyennes, politiques, d'élus, qui ont permis de briser la loi du silence et de dénoncer l'injustice de cet injustifiable emprisonnement. Il reste maintenant à développer une grande campagne politique et des actes juridiques, sur la base des conventions internationales, pour que les autorités européennes et françaises réclament la libération immédiate et sans condition de tous les prisonniers palestiniens, au premier rang desquels Marwan Barghouti, figure de proue de la résistance palestinienne, député, membre du comité central du Fatah, condamné plusieurs fois à la prison à vie, ainsi qu'Ahmed Saadat, responsable du Front populaire de libération de la Palestine (FPLP).

Au-delà, la mobilisation pour que tous les Palestiniens soient libérés du joug de l'oppression et de la domination israélienne doit s'amplifier. Ce peuple a droit à son État, à récupérer sa terre, ses maisons et tous les siens éparpillés dans les camps de réfugiés. Maintenant, Palestine autonome et libre ! Le combat du peuple palestinien continue. ■

Rassemblement de la gauche citoyenne et Parti de gauche

LA DETTE ? QUELLE DETTE ? C'EST LE CASSE DU SIÈCLE QUI S'OPÈRE SOUS NOS YEUX !

D'où vient la dette publique, celle de l'État, des collectivités locales, des établissements publics ? **Est-elle légitime** ? A-t-elle été contractée dans l'intérêt général ou bien au bénéfice de minorités déjà privilégiées ? Quelle est la part du coût du sauvetage des banques ? De la crise économique et financière, des plans de relance ? Des niches et cadeaux fiscaux successifs ? Des taux d'intérêts abusifs ? De l'évasion et de la fraude fiscales ? Des dépenses ou interventions militaires nuisibles ? Par quels mécanismes la dette publique est-elle aujourd'hui instrumentalisée pour détruire les droits sociaux ? Quelles alternatives mettre en place, aux plans local, national et européen ? Nous sommes de plus en plus nombreux à nous poser ces questions. Dans toute l'Europe et en France, un large débat démocratique est urgent car les réponses apportées à ces questions détermineront notre avenir.

Les gouvernements européens ne proposent aucune autre solution que la rigueur, les plans d'austérité, et même la mise sous tutelle, au mépris de la démocratie, des pays les plus en difficulté. Ces politiques aggravent les crises. La dette est devenue l'argument pour imposer d'importants sacrifices aux populations : licenciements, casse des services publics, des acquis sociaux et des retraites, baisse des salaires.

En France, il est temps que se lève, comme c'est le cas en Grèce, en Espagne, en Italie et même aux États-Unis, un vaste mouvement pour exprimer le refus des salariés, chômeurs, retraités, jeunes, de payer leur crise et de subir les politiques d'austérité. C'est pourquoi des citoyens et des organisations syndicales, associatives et politiques de Montreuil (Attac93Sud, Solidaires Montreuil, FASE, NPA, PG, RGC) ont décidé, afin de porter ce débat au cœur de la société, de créer un collectif local s'inscrivant dans le cadre du collectif national **pour un audit citoyen de la dette publique**. Pour en débattre et exiger un audit citoyen de la dette publique, retrouvons-nous vendredi 20 janvier, à 20 heures, à la Maison ouverte, 17, rue Hoche.

Danièle Creachradec, Gaylord
Le Chequer et Juliette Prados ■

Groupe socialiste

ANNÉE 2012, ANNÉE DE VÉRITÉ

Comment en ce début d'année ne pas espérer des changements importants pour les Français et les Montreuillois ? Chômage, TVA sociale, diminution drastique du nombre de fonctionnaires, coût excessif des mutuelles, explosion du nombre de sans-abri, austérité, austérité... l'année 2012, qui commence par un tourbillon de maux, doit être **une année de vérité**.

Le printemps qui s'annonce peut être celui de l'espoir si, au second tour des élections présidentielles, la gauche se rassemble derrière le candidat socialiste, pour mettre en place une politique juste et humaine au sein de laquelle les indices boursiers ne seront plus le seul baromètre.

Oui, l'année 2012 doit être **l'année de la vérité**. Les Français comme les Montreuillois ont le droit de connaître les conséquences, sur leur quotidien, des choix opérés en leur nom.

Dans nos hôpitaux et nos écoles, combien de personnels soignant ou enseignant en moins ? Pour chaque fermeture d'entreprise programmée, combien de familles privées de revenus décents... ? Dans notre ville, à quand une équipe municipale mieux à l'écoute de ses habitants ? À quand des chiffres sincères sur les grands projets (parc aquatique, écoquartier - le « plus grand » d'Europe...) qui servent aujourd'hui de vitrine médiatique à la majorité municipale. Combien de millions empruntés pour les réaliser ? Quelle augmentation des impôts locaux dans les années à venir pour les financer ?

Comme les années passées, les élus socialistes passeront 2012 à vos côtés. Et dans l'attente des prochaines victoires, nous vous souhaitons une très bonne année 2012 !

Site Internet : www.montreuil-parti-socialiste.com
Courriel : section@montreuil-parti-socialiste.com
Les élus socialistes tiennent leur permanence les jeudis de conseil municipal de 17 h à 18 h 30, 87, rue Parmentier. RDV : 01 43 93 94 34.
Il est préférable de prendre rendez-vous. ■

Groupe Renouveau socialiste à Montreuil

L'ANNÉE DU CHANGEMENT

Au seuil de cette nouvelle année, nous vous présentons tous nos vœux de santé et de réussite(s). Puisse l'année 2012 constituer une franche rupture avec les mois qui viennent de s'écouler.

En 2011, Montreuil n'aura pas échappé à la morosité générale. Les ravages de la crise économique et financière n'ont pas tardé à se faire ressentir sur le territoire de notre ville. Les bénéficiaires d'aides sociales sont de plus en plus nombreux. Les associations sont débordées face à l'afflux des demandes de solidarité. Les parents d'élèves sans emploi constatent qu'il devient difficile de faire inscrire leurs enfants à la cantine. Les locataires de l'Office HLM demandent le gel des hausses de loyers. Des centaines de Montreuillois se sont retrouvés dans de graves situations d'exclusion causées par des expulsions, des incendies. Certains d'entre eux l'ont payé de leur vie.

Nicolas Sarkozy et son équipe ont échoué à redresser notre pays. Les Français décideront - nous l'espérons - en mai prochain de confier les responsabilités du gouvernement à une majorité politique de gauche, rassemblée autour de François Hollande.

Pendant ce temps, à Montreuil, la municipalité s'enferme dans des projets pharaoniques, qui - et c'est le comble ! - ne répondent pas aux besoins urgents des habitants.

On tarde à voir les mesures de long terme qui seront prises pour relever les défis de l'insertion professionnelle des jeunes, de la lutte contre l'exclusion des personnes âgées, de la concertation citoyenne sur l'ensemble des grands projets, de la mise à niveau des bâtiments publics, ou encore de l'amélioration des relations sociales au sein de l'administration communale.

Les promesses faites hier sur ces sujets devraient engager la Maire. Aujourd'hui, la crise l'exige !

Consultez notre blog : www.elus-rsm.net ■

MAJORITÉ MUNICIPALE

Groupe Montreuil Vraiment

BUDGET 2012 : LA SOLIDARITÉ AU CŒUR DES PRÉOCCUPATIONS DE LA VILLE

Pour 2012, le budget de la Ville est encore fortement impacté par les coupes injustes faites par l'État dans les budgets des communes. Pour la première fois depuis les lois de décentralisation des années 1980, la dotation globale de fonctionnement (DGF) versée par l'État est en baisse, de 10 %. Le gouvernement a décidé d'étrangler les collectivités locales : réduction des dotations, transferts de charges, hausse de la TVA, suppression de la taxe professionnelle au bénéfice des entreprises, etc.

C'est pourquoi la majorité a décidé de voter un budget de combat, un budget solidaire. Augmentation des budgets 2012 affectés à la solidarité et à la jeunesse (CCAS, café La Pêche, subventions aux associations), augmentation de moyens affectés à la rénovation du patrimoine et des espaces publics, avec en permanence le souci de l'écologie et de l'économie d'énergie. Et, parce que la municipalité ne veut pas se contenter de rénover l'existant, ce budget sera renforcé par des investissements importants dans des équipements structurants pour notre ville (nouvelles écoles, nouvelle piscine, maison des arts...), dans le strict respect de nos engagements.

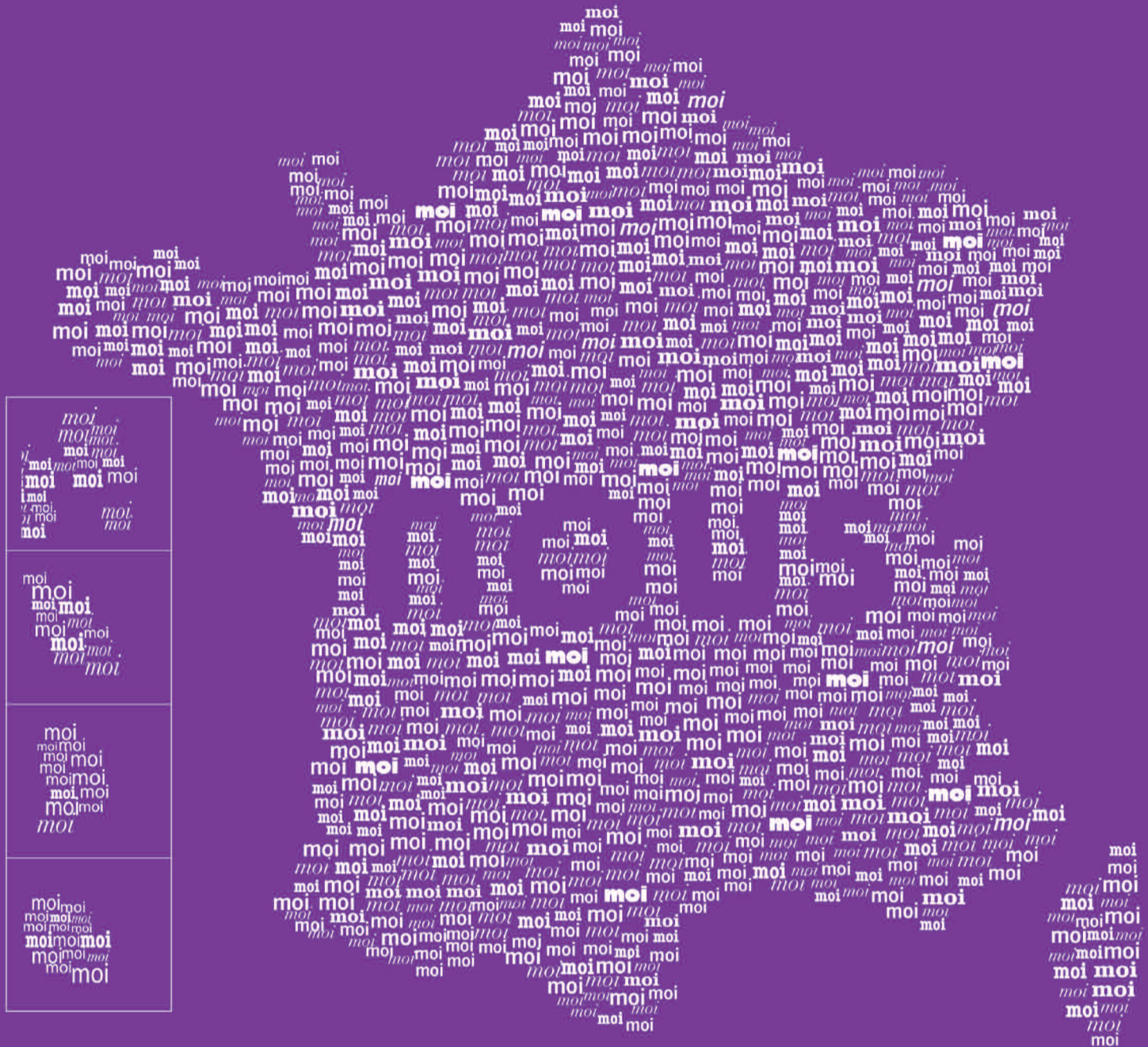
Ce budget solidaire renforce l'action de la Ville pour réduire la précarité et la fragilisation des Montreuillois-es. Loin des simples incantations, la majorité municipale lutte activement contre la spéculation immobilière qui touche l'ensemble des communes en bordure de Paris, en se fixant des objectifs volontaristes (38 % de logement social) et en développant des dispositifs innovants : contrôler les prix de sortie des logements neufs, imposer aux promoteurs de participer à la réalisation des infrastructures publiques, lancer des programmes ambitieux de logements sociaux pour desserrer l'étouffement du marché, ce sont autant d'actions menées par la Ville dans l'objectif de permettre à tous de se loger décemment.

Solidarité, rénovation, construction d'équipements publics : trois priorités que nous vous proposons de poursuivre. Nous vous souhaitons une belle et heureuse année 2012.

Plus d'actualité sur notre blog : www.montreuil-vraiment.fr ■



RECENSEMENT DE LA POPULATION CHACUN DE NOUS COMPTE



DU 19 JANVIER AU 25 FÉVRIER 2012

Une action conjointe de votre commune et de l'INSEE

LE RECENSEMENT EST OBLIGATOIRE

Les données recueillies sont strictement confidentielles

PLUS D'INFORMATIONS : 0 805 100 499 (appel gratuit) ou 01 48 70 64 87

Centre administratif OPALE 3, rue de Rosny

Ou sur www.insee.fr ou sur www.montreuil.fr/recensement



Ouvriers et patrons se font voir au musée



Le musée de l'Histoire vivante de Montreuil accueille jusqu'au 17 juillet une exposition intitulée « Ouvrier-Patron ». Près d'un millier de documents retracent les représentations des ouvriers et patrons et témoignent de leurs conditions de vie aux XIX^e et XX^e siècles. Un voyage didactique à travers l'histoire sociale française.

Exposition

Bleu de travail, casquette et cigarette d'un côté ; costume, embonpoint, haut-de-forme et cigare de l'autre. Ces caricatures sont ancrées dans l'imaginaire collectif.

Gravures, tableaux, dessins de presse, affiches, cartes postales, photos, nombreux sont les médias à avoir traité la thématique Ouvrier-Patron selon ces critères. De sorte que Véronique Fau-Vincenti et Éric Lafon, les commissaires de l'exposition, « afin de mettre efficacement en regard les descriptions de l'ouvrier et du patron, plutôt que de propo-

ser un parcours chronologique ou thématique, [ont] choisi un cheminement où chaque salle est consacrée à un médium spécifique ». Et, force est de constater que, depuis la nuit des temps, toute évocation de la notion de travail s'apparente plus à une activité de serf que d'homme libre. Déjà, sur une reproduction d'une enluminure du Moyen Âge, peut-on voir des

artisans constructeurs de cathédrales sous l'œil de l'homme d'église. Ce rapport d'assujettissement à une hiérarchie dans la représentation de l'homme au travail est aussi flagrante à la lecture des définitions de l'Encyclopédie de Diderot et d'Alembert : l'ouvrier est « celui qui œuvre », le patron est le « protecteur d'esclaves affranchis qui lui doivent respect et soumission ».

Mutation laborieuse

L'exposition reflète encore l'évolution, la mutation de la société laborieuse. D'abord éditées à la demande des patrons d'usine pour attester de la modernité de leurs locaux, les cartes postales sont ensuite utilisées par les syndicats pour témoigner des luttes sociales menées par les ouvriers. À travers les affiches, on découvre la première trace de délocalisation à la frontière belge en 1906 afin d'échapper à la loi sur les retraites. Ce sont encore les affiches qui, dès la seconde moitié du XX^e siècle, mettent en scène des ouvriers étrangers. Pour compléter la collection des documents présentés, sont exposés nombre d'objets emblématiques : vêtements de travail des mondes ouvrier et agricole, livrets ouvriers, gamelles et casques de chantier. Les dessinateurs de presse contemporains, quant à eux,



© KOLLAR

s'emparent de l'image du groupe industriel, du P-DG de multinationale avec, en toile de fond, graphiques du CAC 40 et indices du cours de la Bourse. Certains de ces illustrateurs, dont Faujour, seront d'ailleurs présents à l'occasion de la Nuit des musées le 19 mai prochain. ●

Ariane Servain

✦ **SAVOIR PLUS** : Musée de l'Histoire vivante, parc Montreuil, 31, boulevard Théophile-Sueur. Accès : bus 122, arrêt Parc-Montreuil. Tél. : 01 48 70 61 62. Horaires : mercredi, jeudi, vendredi de 14 heures à 17 heures ; samedi, dimanche de 14 heures à 17 h 30. Tarif : 2 €, gratuité pour les étudiants, chômeurs, groupes scolaires, enfants de moins de 13 ans.



LES TERRITOIRES CRÉATIFS

Nouvelle conférence-débat le 23 janvier dans le cadre des Assises de la culture - une démarche de concertation pour réfléchir ensemble sur ce qui fait culture dans la ville : « Les territoires créatifs ; comment produire et partager les valeurs ? »

Entretiens culturels de Montreuil

La ville constitue un creuset favorable à la production de valeurs économiques autant que civilisatrices. Elle concentre des richesses et des talents, procure des synergies en matière de créativité et d'innovation. Les indus-

tries de la culture et les nouvelles formes artistiques mettent en exergue des dynamiques métropolitaines qui produisent une nouvelle économie mais aussi une image transformée de la ville. Montreuil n'échappe pas à ce phénomène, entre compétition des territoires et partage des fruits de la créativité. Des intervenants viennent nour-

rir le débat, notamment Guy Saez, directeur de recherche au CNRS, auteur d'un rapport sur les villes créatives pour le réseau Eurocities, et Fazette Bordage, chargée de missions à l'Institut des villes, ex-directrice de Mains d'œuvres à Saint-Ouen. ●

✦ **OÙ, QUAND ?** : Lundi 23 janvier, à 20 heures, salle Pauline-Kergomard, 34, rue Robespierre.

LE DROIT D'Y TOUCHER

Nous voici désormais à l'heure du multitouch. Cerné-e-s par les écrans et les tablettes tactiles. Et si notre propre corps devenait lui aussi capable de produire des informations numériques ?

Brunch numérique

Notre corps est en train de devenir un « dispositif de commande, capable d'acquiescer et de produire des informations numériques, et de rendre ces informations manipulables et perceptibles ». Après avoir exercé les postes de photographe de plateau, assistant opérateur et réalisateur, Daniel Schütze accompagne de nombreux projets d'artistes et crée sa société Muchomedia,

spécialisée dans les programmes multimédia interactifs et dans les murs et tables tactiles. On a d'ailleurs vu leur prototype de Mucho Wall en mairie, lors du réveillon solidaire 2011. Cette « nouvelle génération de tangible display » peut s'appliquer à la création artistique, à la culture, la muséographie, l'éducation, les collectivités territoriales, les entreprises... ● F. C.

✦ **SAVOIR PLUS** : Toucher du doigt le virtuel, samedi 21 janvier, à 11 h 30, Maison populaire, 9 bis, rue Dombasle, tél. : 01 42 87 08 68. Entrée libre.

VOYAGE EN CULTURES INCONNUES

Musique, danse, théâtre et voyage forment les quatre éléments de l'association Cultures monde. Le public est invité à des traversées itinérantes au cœur de l'histoire sociale des peuples. Prochain rendez-vous avec la danseuse et chorégraphe iranienne Rana Gorgani.

Stage de danse persane

Les pratiques culturelles du monde. L'histoire d'un pays à travers ses expressions artistiques, ses traditions, ses recherches contemporaines : « Nous avons créé l'association Cultures monde en 2007 pour un partage des richesses. Non pas celui de l'argent. Mais celui de la connaissance. Nous avons besoin de la culture des autres », argumente Abderr, musicien montreuillo-marocain. Ce collectif d'artistes organise des échanges et « des dialogues entre les formes artistiques de tous horizons ». Diffusion, production de spectacles et d'événements thématiques sont destinés à promouvoir « l'interculturalité en mouvement ». Récemment, l'association a ouvert ses activités aux voyages, avec une première aven-

ture au Maroc, et, en avril prochain, un itinéraire en Turquie sur les traces de la danse et de la culture soufie. « Il ne s'agit pas d'un voyage touristique, prévient Abderr. Il ne faut pas que les participants s'attendent à du folklore, des sites très connus, des boutiques et des piscines d'hôtels. Mais à des rencontres avec la population. La transmission sociale et historique réelle d'une région. Dans ce qu'elle présente de plus humain, de plus concret, de plus intérieur, de plus harmonieux. Et de plus respectueux envers l'autre. »

La danse soufie rend hommage à la nature

La démarche de la danseuse et chorégraphe montreuilloise Rana Gorgani, formée en Iran aux danses traditionnelles persanes, recèle de ses nombreuses recherches sur la musique, les coutumes, les rites de la Perse à

travers la danse et deux mille ans d'histoire, d'architecture, de poésie, d'écritures anciennes. « Ce stage est ouvert à tous, précise-t-elle. La danse soufie symbolise notre relation avec les quatre éléments : eau, terre, air, feu et avec les saisons. C'est un hommage à la nature. Chaque geste en représente une partie : l'ampleur des bras pour les vagues, certains mouvements pour les arbres, la végétation... Le résultat importe peu. Nous apprenons surtout un langage dans un certain contexte et dans le but de vivre sa propre expérience. La Turquie est le berceau de la danse soufie. » Là où vécut Rûmi, grand maître du soufisme, poète mystique persan, qui a fondé le « samâ », connu en Occident sous le nom de « derviches tourneurs ». « Dans les cadences de la musique est caché un secret, si je le révélais, il bouleverserait le monde... », a-t-il déclaré. Et pendant que ce secret sera peut-être dévoilé aux alentours des villes de Konya, Cappadoce ou Antalya, Abderr et Coria envisagent déjà d'autres projets interculturels avec les Montreuillois-es... ● **Françoise Christmann**

✕ SAVOIR PLUS : Sur les traces du soufisme, du 21 au 28 avril. Cette expérience culturelle passe par les villes de Konya, Cappadoce et Antalya, la découverte de sites romains et byzantins, et le stage intensif de danse soufie, avec un spectacle local de soufisme. Les déplacements s'effectuent en car, et les étapes se déroulent dans des hôtels de 3, 4 ou 5 étoiles selon les normes locales. Le vol aller-retour, les transferts d'aéroport, l'hébergement en pension complète, le stage, le spectacle, l'assurance, 1 050 €. www.culturesmonde.net Inscription tél. : 01 43 60 71 64 et cultures_monde@yahoo.fr

Abderr, musicien, et Coria, chercheuse en littérature, sont les fondateurs de l'association montreuilloise Cultures monde. Rana Gorgani (photo), danseuse et chorégraphe iranienne, initiée à la danse persane à Montreuil et propose un stage de danse soufie en Turquie.



tête de l'art

Lolita Bourdet

Sa cellule photosensible

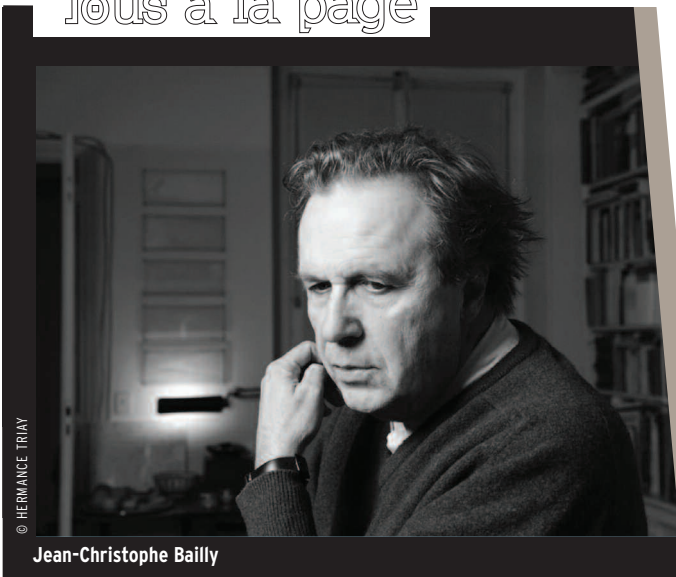
■ Cette jeune Montreuilloise de 25 ans résume qu'avec des parents punk et artistes et une famille éparpillée, sa trajectoire vers les arts plastiques s'est dessinée naturellement. Son livre, *René et Jean*, qui vient d'être publié aux éditions Filigranes, a démarré lors de ses études aux Beaux-Arts de Cergy, après une scolarité à Montreuil au collège et au lycée Jean-Jaurès. Avec son projet, Lolita Bourdet remporte le premier prix Jeunes talents organisé par Le Bal : un lieu ouvert en 2010, dédié à l'image documentaire et présidé par Raymond Depardon. « C'est un livre sur mes deux grands-pères. L'un breton, l'autre natif de la Creuse. Ils ne se connaissent pas, mais j'ai relevé chez eux de nombreuses similitudes. Ils viennent tous les deux d'un milieu rural, très pauvre, et ont décidé à 20 et 30 ans de partir à la découverte du monde. Ils ont beaucoup voyagé. René est devenu acteur, metteur en scène... Jean est parti au Canada ; à son retour il participe à des fouilles archéologiques du Louvre... Et à 70 ans, ils reviennent l'un et l'autre s'installer dans leur maison natale. » Ils portent tous les deux cheveux longs et barbe blanche, envoient des courriers farfelus et artistiques, se montrent rebelles vis-à-vis de la société. Lolita choisit de passer du temps chez ces personnages que l'on ne voit pas à l'image, mais « qui, à 81 ans, ont un vrai sens de l'esthétique. J'ai pris des photos de leurs univers créatifs, poétiques, décalés. J'ai étudié le rapport charnel qu'ils ont noué avec leur terre et leurs relations avec leur espace. Et enregistré des entretiens ». Textes et photos propulsent ce roman familial vers la transmission... de l'art contemporain. ● F. C.

✕ SAVOIR PLUS : *René et Jean*, en vente à la librairie Folies d'encre, 9, avenue de la Résistance. www.lolita bourdet.com lolita bourdet@gmail.com Le Bal, impasse de la Défense, 75018 Paris. Tél. : 01 44 70 75 50. Lolita Bourdet intervient en tant que photographe au centre social Espéranto dans « son » quartier Le Morillon.



© D.R.

Tous à la page



Jean-Christophe Bailly

■ **JEAN-CHRISTOPHE BAILLY, LE DÉPAYSEMENT, VOYAGES EN FRANCE**, ÉDITIONS DU SEUIL, 422 PAGES, PRIX DÉCEMBRE 2011.

« Le sujet de ce livre est la France. Le but est de comprendre ce que ce mot désigne aujourd'hui et s'il est juste qu'il désigne quelque chose qui, par définition, n'existerait pas ailleurs. » Ainsi commence *Le Dépaysement*. Mais pour répondre à cette question, à cette question d'identité, Jean-Christophe Bailly, au lieu d'écrire un essai a parcouru le territoire, prélevant dans le paysage lui-même, sur le motif, les éléments d'une possible réponse. L'auteur prend comme sujet la France et se met dans l'idée de l'explorer sachant qu'il ne pourra pas éviter certains lieux communs, les poncifs touristiques, les incontournables comme Jeanne d'Arc, les Gaulois et autres emblèmes de l'Hexagone, mais surtout il se frotte, dans ce tour de France géographique à l'histoire de France, aux guerres nombreuses qui ont façonné le paysage et le regard des hommes. Ce périple dure trois ans entre Nord et Midi, Est et Ouest. Un voyage fait de hasards, de rencontres, de prélèvements par le regard et la sensation. J.-C. Bailly explore, gratte, creuse. Il soulève des couches de terre, il fait parler les morts et les vivants entre eux, il puise des secrets dans le lit des rivières, il confesse des arbres. Il restaure des ruines (admirables pages sur la maison de Rimbaud à Roche !). Il tisse les paysages et les époques entre eux, il fait résonner les voix de Verdun et les couleurs de Matisse, et donne à la France mosaïque une identité nationale loin de celle qu'un débat récent a tenté de faire valoir. Livre de sociologue, philosophe, géographe ? En tout cas un livre de marcheur, de poète, qui se dévore d'une traite ou en déambulant au gré des chapitres selon l'humeur du moment.

Signalons de Jean-Christophe Bailly, parmi une œuvre abondante, *La Rue de Paris* (à Montreuil) avec des photos de Thibaut Cuisset. ● François Denis

VOUS AUSSI FAITES-NOUS CONNAÎTRE VOS COUPS DE CŒUR DE LECTURE EN ÉCRIVANT À : tm@montreuil.fr

Les rendez-vous des bibliothèques

MARDI 17 JANVIER

MARDI DU DOC SUR LA PLAGE DE BELFAST

Henri François Humbert découvre un film en super 8 tourné en Irlande du Nord et décide de retrouver cette famille et de lui rendre le film...

✕ Bibliothèque Robert-Desnos - 19 heures - Entrée libre

SÉANCE DE CONVERSATION

Cette séance est ouverte à toutes et à tous pour pratiquer le français dans une ambiance conviviale.

✕ Bibliothèque Robert-Desnos - 18 heures - Entrée libre

MERCREDI 18 ET 25 JANVIER

BING ! SPLAF ! TCHAAAK !

La section jeunesse propose au jeune public de jouer avec des bandes dessinées.

✕ Bibliothèque Robert-Desnos - 15 heures - Entrée libre

SAMEDI 21 JANVIER

CAFÉ DU 10

Le Club de l'Histoire anime un débat sur les écrivains face aux révolutions 1830-1870, avec Jean-Pierre Turpin et l'équipe de la bibliothèque.

✕ Bibliothèque Robert-Desnos - 16 heures - Entrée libre

PEAUX NOIRES, PEAUX MIXTES

Le docteur Camille Fitoussi, dermatologue spécialiste des peaux noires et auteur de plusieurs livres sur ce sujet, anime cette conférence.

✕ Bibliothèque Colonel-Fabien - 16 heures - Entrée libre

✕ www.montreuil.fr/bibliothèque

✕ **ROBERT-DESNOS**
14, boulevard
Rouget-de-Lisle.

✕ **Daniel-Renout**
22, place
Le Morillon.

✕ **Fabien**
118, avenue du
Colonel-Fabien.

✕ **Paul-Éluard**
10, rue Valette.

GÉOLOGIE D'UN CRIME

Le jeune metteur en scène Joachim Serreau présente *Fragments d'une lettre d'adieu lus par des géologues* de Normand Chaurette au théâtre Berthelot : une opération scientifique qui échoue sur les bords du Mékong. Une mort mystérieuse. Une commission d'enquête en quête de vérité...

Création théâtrale

Qui a tué l'ingénieur Toni Van Saikin, chef d'une mission menée au Cambodge, sur les rives du Mékong ? Pourquoi leur tentative de recherches scientifiques a viré à l'échec ? Les équipiers de la victime sont convoqués par une commission d'enquête présidée par Nikols Ostwald. Seuls indices : quelques feuillets détremés, à peine lisibles, d'une lettre d'adieu. Ces géologues sont-ils coupables d'un crime ? Complices de ne pas être intervenus pour éviter cette disparition ? Chacun d'eux explique sa version. Des termes précis, rigoureux, raisonnables, méthodiques comme savent les exprimer les scientifiques. Ceux-là sont pétris de certitudes. Semblent détenir « la » vérité. Mais l'auteur Normand Chaurette s'interroge sur le décalage entre les mots et la « réalité ». Il se méfie d'un discours qui fait croire à une certaine transparence et qui assène des « *Il va sans dire...* » et des « *Tout le monde sait que...* ». Car, dans la salle d'audience, le président,

sous un fatras de dossiers, est progressivement confronté à une incohérence de témoignages.

Burlesque, drôle et tragique

« *Le sentiment absurde effleure constamment le texte et le spectacle présente un caractère burlesque, très drôle et tragique à la fois, commente Joachim Serreau, le metteur en scène. "Qu'est-ce que la vérité et comment le théâtre peut-il la représenter ?" ne sont pas les seuls enjeux de la pièce. Bien sûr, le président doit rassembler les fragments, les récits et essayer de construire une histoire. Mais il est aussi question d'identité. Que reste-t-il d'une personne lorsqu'elle disparaît ? Comment l'absence peut-elle être aussi présente ? Quel sens donne-t-on à la mort ? En toile de fond, le Cambodge nous incite à nous demander si la catastrophe des morts sous la dictature a un sens ? Pourquoi Toni est mort ? Que voulait-il dire dans sa lettre ?* » Des questions qui semblent échapper à toute logique scientifique. Comme l'intervention poignante de la femme de Toni, qui veut savoir ce qu'il est advenu. Piétinements, confusion, tension, suspense... « *Je trouve l'écriture de Chaurette incroyable. Le voca-*

DICO

Normand Chaurette est né à Montréal le 9 juillet 1954. Dramaturge, scénariste, romancier et nouvelliste québécois, il est diplômé d'études de lettres de l'université de Montréal. Chaurette est l'auteur de douze pièces publiées depuis 1980, dont plusieurs d'entre elles ont été produites dans des villes américaines. Il a remporté de nombreux prix et distinctions pour ses œuvres. ● N. K

bulaire scientifique l'emporte vers un certain lyrisme, ça devient poétique ! » Et cela aussi relève des mystères de la vie... ● Françoise Christmann, avec la participation de Najia Khal, en 3^e C au collège Politzer.

✕ **SAVOIR PLUS** : *Fragments d'une lettre d'adieu lus par des géologues*, du 26 au 29 janvier au théâtre Berthelot, 6, rue Marcelin-Berthelot. Tél. : 01 41 72 10 35. Les 26 et 27 janvier à 20 h 30 ; le 28 à 15 heures et 20 h 30 (rencontre avec l'équipe artistique à l'issue de la première représentation) ; le 29 à 16 heures. Entrée 8 € pour les Montreuillois. Gratuit pour les chômeurs en fin de droits et les allocataires du RSA montreuillois.



Fragments d'une lettre d'adieu lus par des géologues, de Normand Chaurette, mise en scène de Joachim Serreau, avec Alexandre Bouvier, Nicolas Buchoux, Charles Chemin, Félicien Delon, Jean-Patrick Gauthier, Benjamin Kauffman, Joachim Serreau et Sarah Stern. Joachim Serreau, comédien et metteur en scène du théâtre du Point d'assemblage, a fondé sa compagnie avec Nicolas Buchoux et Gaëtan Brun-Picard. Ils ont répété leurs premières créations dans l'atelier prêté par la réalisatrice montreuilloise Dominique Cabrera. Ce spectacle a été récompensé par le prix SACD d'encouragement aux jeunes metteurs en scène.

Ces ondines qu'on adore



© REPORTAGE PHOTOGRAPHIQUE GILLES DELBOS

L'équipe de France.

Open Make Up For Ever

À l'exception de la Russie, qui a trusté la quasi-totalité des médailles d'or des derniers championnats du monde (Shanghai, fin juillet) de natation synchronisée, et de l'Espagne, habituée des podiums mondiaux, l'ensemble des meilleures nations se jettera à l'eau à Montreuil, à l'occasion de l'Open Make Up For Ever.

« Les Russes préparent un nouveau ballet qu'elles présenteront aux Jeux olympiques. Pour préserver l'image de perfection qui les accompagne, elles n'ont pas souhaité sortir en compétition sans avoir peaufiné leur nouveau ballet, explique un cadre de la Fédération française de natation. La natation synchronisée est un sport noté par des juges, les Russes n'ont pas voulu donner l'impression qu'elles pouvaient être faillibles. »

En revanche, la Chine, deuxième nation mondiale, se joint au stade

nautique de Montreuil aux plus grandes nations, États-Unis d'Amérique, Japon, Biélorussie, une concurrente directe de la France à la qualification au tournoi olympique. Les inscriptions ne sont pas encore closes et, déjà, vingt nations ont répondu favorablement pour cet open.

Cet excellent niveau de participation, à tout point de vue, tant par la qualité des compétiteurs que par leur nombre, a définitivement installé l'Open Make Up For Ever dans l'élite des rendez-vous internationaux. « Montreuil démontre, une nouvelle fois, sa capacité à organiser les plus grandes compétitions sportives, se félicite Dominique Voynet, faisant référence au Meeting international d'athlétisme (4^e édition en cours) à propos de ce 2^e Open de natation synchronisée.

Montreuil-Londres à la nage

« Avec la Fédération française de natation, la Ville s'est mobilisée pour accueillir les meilleures nations de la natation synchronisée et ouvrir au plus grand nombre

un sport qui écrit ses plus belles lettres de noblesse au féminin, ajoute la Maire. Avec l'arrivée prochaine de la nouvelle base de loisirs nautique, la Ville sera bientôt en capacité de placer un équipement sportif majeur au cœur des

Les meilleures nations mondiales de la natation synchronisée vont faire le show à Montreuil, les 26, 27 et 28 janvier. L'Open Make Up For Ever, c'est « the evenement » pour la discipline. Un spectacle de choix à quelques brasses des Jeux olympiques de Londres.

quartiers populaires de Montreuil. Un trait d'union supplémentaire pour relier sport populaire et sport de haut niveau. »

Dans le cadre de ce partenariat avec la Fédération française, la Ville a ainsi obtenu qu'un contingent de places à une tarification spéciale soit mis à disposition des Montreuillois pour ces trois jours de spectacle. Ces billets sont mis à la vente au stade nautique Maurice-Thorez.

Si cette manifestation est une fête pour tous les amateurs de la discipline et plus largement pour tous les passionnés du geste sportif en général, elle est également un outil de développement qui valorise l'image de la ville auprès des décideurs politiques et des entreprises. Sur le plan sportif, il faudra suivre les performances de l'équipe de France dans la compétition par équipe et en duo, deux catégories pour lesquelles elle participera au tournoi qualificatif olympique, du 18 au 22 avril à Londres. Dans cette perspective, l'équipe de France devra poser des jalons face aux



Biélorusses qui sont également candidates à un ticket olympique.

À suivre... ● Antoine Cousin

✕ OÙ ? QUAND ? : Stade nautique Maurice-Thorez, 21, rue du Colonel-Raynal.

Le programme :
jeudi 26 : duos techniques, duos libres (qualifs), combinés ;
vendredi 27 : solos techniques, solos libres, duos libres (finale) ;
samedi 28 : équipes techniques, équipes libres.



L'équipe de Chine.



© ALICE IMAGES

Samedi 10 décembre, les « gyms » du RSCM (Red Star Club montreuillois) ont participé avec succès aux championnats départementaux FFG (Fédération française de gymnastique), première étape d'un chemin qui doit les mener jusqu'au championnat de France.

Gymnastique féminine

Elles peuvent être satisfaites de leur prestation aux championnats départementaux FFG, les jeunes gyms du RSCM. Elles ont fait beaucoup mieux que rivaliser avec la section sports-études d'Aulnay et les autres clubs de Seine-Saint-Denis. Une performance, qui, soit dit en passant, est d'autant plus significative et belle que leurs principales rivales dans le département disposent toutes d'équipements sportifs à faire rêver Philippe Vallet, directeur technique du club. « Les gymnastes en sports-études bénéficient d'un aménagement d'horaires de leur calendrier scolaire qui leur permet de s'entraîner deux fois plus que nous pouvons le faire. Mais, plus encore, comme c'est le cas pour Aulnay-sous-Bois, Blanc-Mesnil ou Noisy-le-Sec, elles bénéficient d'équipements totalement dédiés et adaptés à leur pratique. »

Un luxe que ne peut encore s'offrir la section qui doit se satisfaire avec la salle mise à sa disposition à René-Doriant. « La Ville nous a construit une fosse qui nous permet de mettre en place

nos acrobaties dans de bonnes conditions. Mais, nous sommes contraints par le local qui n'est malheureusement pas extensible. Ainsi, nous n'avons pas de piste

d'élan suffisamment longue pour le saut de cheval, ni qui nous permette de réaliser des réceptions dans des conditions réelles de compétition », plaide l'entraîneur



© ALICE IMAGES

Le Red Star place la barre toujours plus haut

pour expliquer, ici où là, un écart d'une de ses gymnastes à la sortie d'une figure au saut de cheval.

Bientôt les championnats régionaux

Mais, pour autant, ces conditions n'ont jamais empêché les Montreuilloises de briller sur les praticables et dans les différents exercices imposés, le sol, la poutre, le saut de cheval et les barres asymétriques. Ainsi, elles ont réalisé une belle prestation d'ensemble, de très bon augure dans la perspective des championnats régionaux qui vont se tenir fin janvier.

Sur les dix gymnastes, de benjamines 1^{re} année à juniors 2^e année, les Montreuilloises sont montées sur six podiums et ont obtenu

quatre places d'honneur. Clara Estasque, cadette préfédérale, Pauline Couderc, cadette 2 en nationale, et Angélique Nassar, junior 2 nationale, ont toutes les trois remporté le titre départemental. Maëlie-Deborah Émile, benjamine 1^{re} année, a remporté l'argent de sa catégorie. Lydia Makaci, cadette préfédérale, Eva Lecorvaisier, cadette 1^{re} année nationale, ont bronzé à Aulnay. Aux places d'honneur, on trouve Lola Gregorio, benjamine, et Léa Bruno, cadette, 4^{es}; Mylène Kherbane, cadette, 5^e. L'aventure continue donc et, cette année encore, on devrait trouver des Montreuilloises aux championnats de France en individuelles et par équipes de gymnastique. ● A. C.

✕ SAVOIR PLUS : RSCM gymnastique, 27, rue Bobillot, tél. : 01 42 87 97 04.

© VÉRONIQUE GUILLEN



EN GARDE, PRÉSIDENT !

Pierre Pietruska, président de la Fédération française d'escrime, a rendu visite aux jeunes et au bureau du CA Montreuil.

Escrime

Le président de la Fédération française d'escrime (FFE), Pierre Pietruska, médaillé d'or au fleuret par équipe aux Jeux olympiques de Moscou et aux championnats du monde en 1974, plu-

sieurs fois sur le podium des JO et des Mondes par équipe et en individuel, trois fois champion de France, s'est déplacé à Montreuil, mercredi 14 décembre. À cette occasion, l'ensemble des jeunes tireurs du groupe perfectionnement ont déposé les armes pour assaillir le président de questions. D'autres sont venus

expressément pour rencontrer le personnage.

« Pourquoi vous avez fait de la compétition ? Y a-t-il du monde lors des compétitions ? Pourquoi vous avez travaillé chez Adidas ? » (Pierre Pietruska a été directeur marketing pour Adidas France. Il a notamment fait signer un contrat à Zinedine Zidane avant la Coupe du monde de 1998).

Escrimeurs maliens

Sans se démonter, le président a affronté les assauts de questions.

« C'était la suite logique de mon apprentissage à l'escrime. Lors des championnats du monde qui se sont déroulés en France au Grand Palais, il y avait 4 000 spectateurs par jour. J'ai travaillé chez Adidas parce que je suis un passionné de sports. À cette occasion, j'ai pu suivre un grand nombre de compétitions internationales dans le monde entier. »

Il a également été question de valeurs, de travail, de plaisir. Pierre Pietruska a profité de sa

visite (en voisin, le siège de la Fédération est installé à Bagnolet) pour apporter des tenues d'escrime pour les escrimeurs maliens.

Montreuil et le CAM escrime sont partenaires d'un jumelage qui lie les deux fédérations. Lors d'un prochain voyage, ces dons permettront de développer plus encore cette discipline au Mali. ● A. C.

✕ SAVOIR PLUS : CAM Escrime, tél. : 06 80 23 14 39.

LE TROPHÉE DES FAMILLES

Samedi 28 janvier, l'association Tous aux échecs organise la première étape du Trophée des familles. Une initiative portée conjointement avec la ligue d'échecs d'Île-de-France ouverte aux équipes de deux joueurs d'une même famille.

Échecs

Chaque équipe doit compter un participant de moins de 16 ans ou un de plus de 60 ans avec un lien de parenté (frère, demi-frère, sœur, demi-sœur,

mère, père, grand-mère, grand-père, belle-mère, beau-père,...). Le tournoi se dispute en six rondes (parties) de quinze minutes par joueur (licence b obligatoire ; celle-ci peut être prise sur place). Ce trophée compte deux autres étapes,

Saint-Mandé et Paris, à l'issue desquelles le meilleur parcours sera récompensé. ● A. C.

✕ SAVOIR PLUS PRATIQUE : Inscription : 12 € par équipe, 8 € pour les adhérents de Tous aux échecs.

Renseignements : Alicia Duffaud, tél. : 06 88 02 72 44.

QUAND L'ÉCHEC SCOLAIRE TOURNE À LA RÉUSSITE

Échecs

L'association L'Échiquier de la ville a organisé, le 14 décembre, au lycée Jean-Jaurès, le championnat départemental scolaire. Cette édition a, une nouvelle fois, connu une excellente participation avec douze villes représentées, et quelque

cent vingt écoliers et collégiens. Victor Mauffrey (Danton CE1) et Lou-Roch Bonnin (Joliot-Curie) se sont tous les deux imposés avec un résultat sans faute de cinq victoires sur cinq ! Dans le tournoi des collèves, les Montreuillois ont également brillé. Robin Veyseyre (Paul-Éluard) a pris la 3^e place et Josef Frihauf (Fabien) s'est placé 4^e. ● A. C.



© REPORTAGE PHOTOGRAPHIQUE LA FOVÉA © SYLVIE GOUBIN

Réveillons-nous !

Pour partager les derniers instants du bout d'an restant, 516 Montreuilloises et Montreuillois se sont retrouvés à l'invitation des associations et structures de proximité à l'hôtel de ville, le 31 décembre. À leurs côtés, une centaine de citoyens bénévoles et les élu-e-s pour la quatrième édition d'un réveillon solidaire et pas solitaire.

à mon avis

Marie-Louise



LA FOVÉA © SYLVIE GOUBIN

« Moi, je veux d'abord féliciter les deux petits danseurs, Axel et Lionel. J'ai adoré ! Je souhaite les remercier comme tous les jeunes qui, ce soir, nous ont offert de beaux spectacles. Franchement, je n'ai rien à dire sur l'organisation. La musique est bonne, le repas délicieux. D'ailleurs, après j'irai danser. C'est la première fois que je prends part à cette fête. Et je reviendrai l'an prochain. Assurément, avec d'autres copains... » ●



Le chansonnier Lionel Langlais tire son chapeau à Axel et Lionel.

Réveillon solidaire

Samedi 31 décembre, hôtel de ville. Le décompte a déjà commencé depuis 17 heures pour une partie des cent bénévoles qui assureront le service lors de la dernière soirée de l'année. 19 h 30 : Thierry, chef de rang du traiteur Thomine, dispense énergiquement ses dernières instructions. « Je vous demande d'être toujours souriants, calmes et zen. Pas de restes, pas de vaisselle qui traîne... Ce soir la formule, c'est : comme à la maison. » Il poursuit en appelant des « volontaires au bar auprès de Julie, au buffet, aux ateliers d'animation foie gras et risotto aux côtés de Titi la flèche et de Philippe ». Puis, le top départ ...

à mon avis

Clémentine et Monique



« J'ai rencontré Monique à l'animation risotto. Après nous sommes allées swinguer ensemble au son du groupe Système D. Maintenant on attend la valse, tranquillement. Je suis parisienne et je suis venue avec deux autres amis, Charlotte et Giampiero, de Bagnolet. Ça me tenait à cœur de faire quelque chose d'utile, une bonne action en même temps que la fête pour le 31. Je suis fière de participer à ce moment qui fait du bien. On rencontre plein de gens, des "Monique"... C'est chouette ! Avant même de venir, je savais que je serais contente d'être là. » •



Éclats de bonheur dans l'un des ateliers pour enfants organisés dans la salle des fêtes.

Twin », Axel et Lionel, sont déjà parés. Pas vraiment de trac pour ces jeunes de 12 et 14 ans. Après leurs démos sur les Champs-Élysées, à la tour Eiffel ou dans la salle des fêtes, comme chaque année à l'occasion du réveillon solidaire, les frangins des Ruffins sont bien rodés. D'autant que ces démons de la danse qui, plus tard, enflammeront le public durant pas moins de vingt-cinq minutes, ont répété jusqu'à cinq heures par jour pour ce nouveau rendez-vous.

20 heures : les premiers invités franchissent le seuil de l'hôtel de ville. Christiane, habitante des Murs-à-pêches, pour qui cette fête est une première, confie non sans humour que « ça fait plaisir d'être invitée ce soir car on a moins l'impression

d'être des toquards ! » Sa voisine, Louise, est elle aussi heureuse de ne pas passer la soirée seule, contrairement à Noël, où « je n'avais même pas de téléphone... » Avant de lancer les artistes, la maîtresse de cérémonie Muriel Casalapro, Adjointe à la Maire déléguée aux solidarités, rappelle qu'un espace est spécialement réservé aux enfants. Atelier maquillage, lecture, jeux de ballons ou de sept familles, c'est à la carte !

Solidaire et spectaculaire

Au cœur des festivités, et comme l'an passé, les flashes d'Hakim Douliba crépitent. « Je suis heureux que les gens puissent emporter une photo de ce moment », explique le photographe récidiviste. Plaisir visi-

blement partagé par les familles qui se pressent autour de lui pour garder un souvenir de ce réveillon solidaire et spectaculaire. Car pendant que les convives comblent leurs papilles, le chansonnier Lionel Langlais, les rockeuses du Système D... se succèdent. Louis, 15 ans, assure un show endiablé de diablo. Marine, nouvelle Montreuilloise de 22 ans, enchaîne M et Madonna au clavier, alors qu'Axel et Lionel s'apprentent à faire revivre Michael Jackson. Place ensuite à la danse jusqu'à 23 h 59. Quasiment aphone, Dominique Voynet investit alors la scène accompagnée d'élus pour envoyer le décompte final en souhaitant « la paix, la joie et la fraternité » aux hôtes de la soirée. 5, 4, 3, 2, 1... ZÉRO ! On y

est : Bonne Année ! On se serre, on s'embrasse, on s'enlace, avant de repartir pour les dernières danses et de se quitter, ivre de bonheur, vers une heure.

• Anne Locqueneaux

plusnet
www.montreuil.fr
RETROUVEZ LA GALERIE PHOTOS SUR :
www.montreuil.fr/plusnet

à mon avis

Karima et Khadidja Ouchait

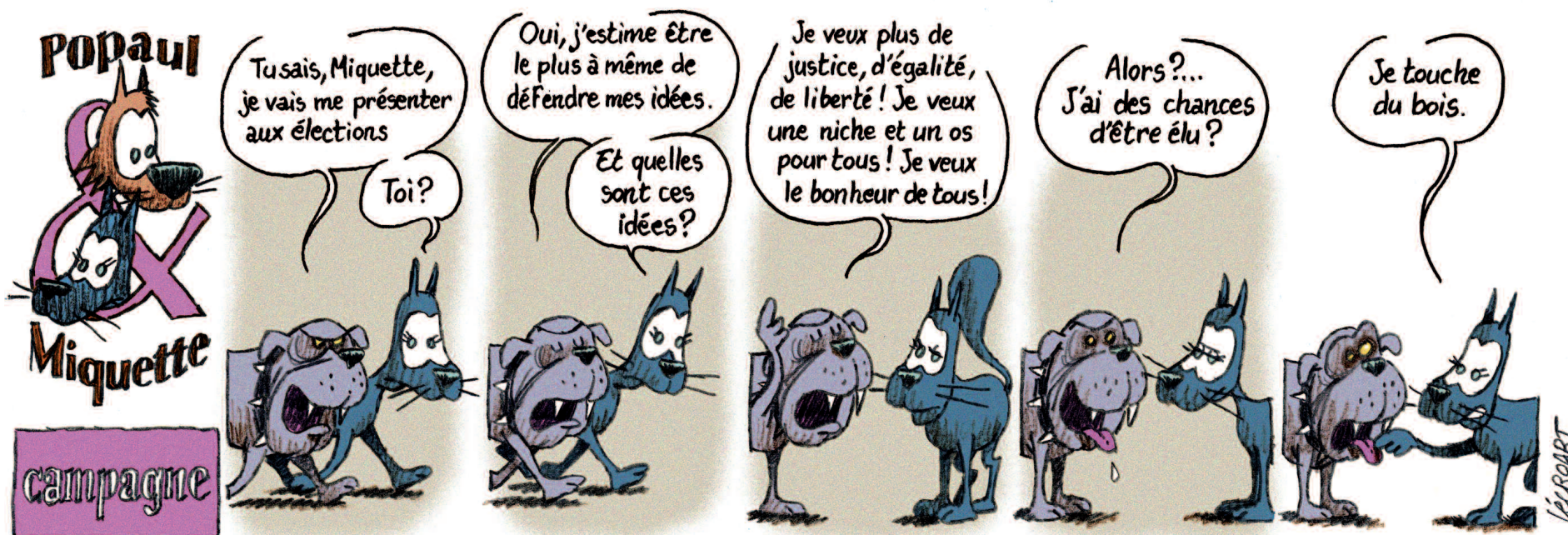


« Nous préparons la salle depuis 17 heures pour aider à la déco, au déballage, à l'installation du buffet. Notre mission ce soir est justement de veiller au bon déroulement du service au buffet. C'est la deuxième année que nous participons à ce réveillon, car nous voulons donner de notre temps, aider à rompre l'isolement et faire plaisir aux gens. Cela nous rend aussi heureuses. Ce réveillon est l'occasion de transmettre à ma fille les valeurs de solidarité. Et, vu l'ambiance bon enfant, on recommencera l'an prochain ! » •

... est donné. Sylvain, Monique, Mourad, Karine, Hedi et les autres se déploient. Prêts pour le service.

Le démon de la danse

Un peu plus loin, les artistes, eux aussi bénévoles, font leur dernier filage. Les « Jackson



MODE D'EMPLOI

UN NUMÉRO VERT POUR LES DÉCHETS À EST ENSEMBLE

Depuis décembre, la communauté d'agglomération Est Ensemble (CAEE), qui gère désormais la collecte des déchets, met à disposition des usagers un numéro vert **INFO DÉCHETS : le 0 805 055 055** (appel gratuit depuis un poste fixe). Des ques-

tions pratiques au quotidien (besoin de bacs, signalement de tas sauvages, jours et modes de collecte des différents types de déchets...) aux conseils sur les gestes de tri et de réduction des déchets, tout appel trouve une réponse sous forme de renseignement immédiat ou de mise en action des équipes

de la direction prévention et valorisation des déchets. En revanche, en matière de propreté (balayage des rues, ramassage des feuilles, nettoyage des tags, problème de déjections canines...), l'interlocuteur reste la Ville de Montreuil. ●



Est Ensemble
COMMUNAUTÉ D'AGGLOMÉRATION

Infos déchets
N° Vert 0 805 055 055
APPEL GRATUIT DEPUIS UN POSTE FIXE

PETITES ANNONCES GRATUITES

Envoyez vos petites annonces ou portez-les, de 9 à 12 heures et de 14 à 17 heures, à **Tous Montreuil, Cap Horn (au 3^e étage), 51-63, rue Gaston-Lauriau, 93100 Montreuil. Ne sont pas publiées les demandes d'emploi ni les transactions immobilières ou automobiles. NOS PETITES ANNONCES SONT EXCLUSIVEMENT RÉSERVÉES AUX MONTREUILLOIS-ES. Pour que votre annonce puisse être prise en compte, indiquez votre nom et votre adresse en plus du texte que vous nous adressez. Nous ne publierons que vos coordonnées téléphoniques.**

VENDS

■ **Guitare** Burns bison blanche avec étui, 800€. ▶ 01 40 24 26 29.
 ■ **Veste dame** T. 44, peau de mouton retournée, fourrée laine, très chaude, excellent état, 70€. Poussette enfant jusqu'à 4 ans, bon état, 25€. ▶ 01 49 88 08 47.
 ■ **Soupière** décorative fleurie avec plat et louche, grand modèle, 75€. Collection de 10 statuettes égyptiennes en porcelaine fine, dorées à l'or fin, hauteur 10 cm, 150€. Ne peut se dissocier. ▶ 01 48 57 16 07 le matin pour rendez-vous.
 ■ **Collection mangas** *Démon* du n° 1 au n° 10, 40€ ou 5€ l'unité. Posters Dragon ball Z, 5€ l'un. ▶ 06 69 47 21 77.
 ■ **Belle salle à manger** en acajou comprenant : buffet, table ronde + 4 chaises, 300€ à débattre. ▶ 01 48 58 66 61 ou 06 86 15 15 46.
 ■ **Poussette double** Gracco Stadium Duo, idéale pour garde partagée. Le siège arrière peut s'incliner intégralement (position allongée), vendu avec protection pluie, deux capotes, une chancelière, bon état général, 100€. ▶ 06 24 54 04 75.
 ■ **Appareil photo** Nikon F 50 Body, boîtier nu n° 2078160, 24x36 fourni avec objectif Nikon F 50 -35/80 Nikor baïonnette et notice, 200€. ▶ 01 60 75 92 62.
 ■ **Chaise haute** en plastique Chicco pour bébé, très stable, couleur bleue, large tablette, très pratique lorsque bébé commence à manger tout seul, 45€. Poussette-landau avec nacelle, de la naissance à 4 ans, marque PEG Perego, modèle AW 25, bleue, très bon état, 250€. ▶ 06 69 47 21 77.

■ **Lit médicalisé** Elytis, toutes options, excellent état, 400€. ▶ 06 09 93 23 11.
 ■ **Films DVD**, 4€ l'un. Films cassettes vidéo, 1€ l'un. Jeux vidéo PC, 3€ l'un. Chaîne hi-fi avec lecteur 33 tours, 15€. Table et chaise en osier pour jeune enfant, 35€. Chaise de bar structure acier gris, 5€. Trois couettes pour lit 1 personne, 5€ l'une. Draps housses pour lit 1 personne, 2€ l'un. Housse de couette avec taie d'oreiller 1 personne, 3€. Mallette pour bébé, 2€. Vanity Samsonite noir, 17€. Lot de guirlandes et boules de Noël, 3€. Lampe en albâtre avec abat-jour, 7€. Lampe de chevet enfant, 3€. Lampe avec abat-jour, 4€. Plateau avec théière, sucrier, pot à lait en métal argenté, 35€. Cache-pot en faïence blanche à motifs, 3€. Étagère en merisier, 7€. Manteau 3/4 femme en peau lainée T. 42-44, vert bouteille, 70€. Voilage ivoire, 3€. ▶ 06 23 91 58 08.
 ■ **Échelle** 3 pans, 90€. Pince arrache soupapes, 60€. Table de camping en fer avec bancs pliables dans valise, 15€. Deux tréteaux en fer, 20€. Essoreuse à linge Calor, 10€. Lecteur Pioneer, 15€. Machine à pain, 20€. Cuit-vapeur 1 compartiment, 10€. Bottes Rangers P. 42, 15€. K-way Ferrari jaune T. 44, 40€. Manteau canadienne en cuir mouton retourné, T. 44, 40€. Lit pliant 120 cm, 30€. ▶ 01 42 87 64 23.

SERVICES

■ **Donne cours d'anglais** pour élèves de 6^e et 5^e, secteur mairie ou Croix-de-Chavaux, à votre domicile, prix modérés. ▶ 06 98 25 05 05.

■ **Professeur** propose soutien scolaire avec remise à niveau. Bilan personnalisé et cours particuliers de mathématiques jusqu'en 3^e. Autres matières sur demande, stages pendant les vacances. ▶ 01 42 87 93 61 ou 06 84 32 09 65.
 ■ **Dame**, véhiculée, s'occupant déjà d'une personne âgée, cherche quelques heures en plus pour sorties, promenades, courses. ▶ 06 50 54 98 99.
 ■ **Professeur** de langue maternelle japonaise, qualifiée de l'Institut japonais, donne formation en langue japonaise. Méthode adaptée aux francophones. ▶ 06 44 28 41 15.
 ■ **Parents** cherchent personne pour aide aux devoirs, bon pédagogue, pour élève de 3^e en grande difficulté d'organisation. Histoire, géo, SVT, français, 3 fois 1 heure par semaine (soir). ▶ 06 86 77 58 13.
 ■ **Maman** propose de garder vos enfants à son domicile, secteur centre-ville, de l'âge de 3 mois à 6 ans, du lundi au vendredi. ▶ 01 48 51 67 13 ou 06 37 21 91 23.
 ■ **Professeur**, pédagogue expérimentée, propose cours de français, philo, allemand et anglais. Préparation bac, examens (niveau universitaire), concours. ▶ 01 48 58 55 90.
 ■ **Institutrice** retraitée, ancien maître formateur de l'IUFM, donne cours de soutien et aide aux devoirs du CP à la 3^e. Aide individualisée suivant les difficultés de l'élève, toutes disciplines. Apprentissage de la lecture et de la langue écrite. Préparation au brevet des collèges, possibilité CESU. ▶ 01 48 57 05 64.

■ **Donne cours** de vitraux, méthodes traditionnelles et Tiffany. ▶ 06 07 75 20 15, Wendy.

DONNE

■ **Téléviseur** Philips 58 cm. Climatisation mobile (2 éléments). ▶ 06 60 69 27 17.

ACHÈTE

■ **Maman** achète vêtements enfant en bon état à petit prix (1€), pour nourrisson de 0 à 1 an et pour fillette de 18 mois. ▶ 06 12 76 33 63.

Vos petites annonces sur : www.montreuil.fr



MAIRIE PRATIQUE

ALLÔ LA MAIRIE
Tél. : 01 48 70 60 00.

SITE INTERNET
www.montreuil.fr

MAIRIE ANNEXE DES BLANCS-VILAINS
77, rue des Blancs-Vilains,
Tél. : 01 45 28 60 60.

URGENCES

PHARMACIENS DE GARDE
 ■ La pharmacie Maarek, 26, rue de Paris, est ouverte 7 jours sur 7, 24 heures sur 24.
 ■ La pharmacie Khaless, 67, rue de Paris, est ouverte 7 jours sur 7, de 9 à 22 heures.

URGENCES DENTAIRES
 ■ Du vendredi soir au lundi matin, et les jours fériés : 01 48 36 28 87.

MAISON MÉDICALE DE GARDE

■ Composer le 15 le samedi de 12 h 30 à 20 heures, le dimanche et les jours fériés de 8 à 20 heures pour une consultation au centre municipal de santé Bobillot, 11, rue du Sergent-Bobillot. M° Croix-de-Chavaux. Bus 115, arrêt Croix-de-Chavaux-Rouget-de-Lisle.

SOS SANTÉ 15

■ Le 15 vous met en contact 24 heures sur 24 avec un service d'urgence : un médecin, voire le Samu si cela s'avère nécessaire.

PÉDIATRES DE GARDE

■ Samedi 21 et dimanche 22 janvier : Dr Schlemmer (Les Lilas), 01 43 62 77 06.
 ■ Samedi 28 et dimanche 29 janvier : Dr Jarry (Montreuil), 01 48 57 51 86.

ENFANTS MALTRAITÉS

■ Au 119 (appel gratuit), enfants et adultes peuvent témoigner et être conseillés 24 heures sur 24.

URGENCES HOSPITALIÈRES

■ Centre hospitalier intercommunal André-Grégoire, 56, boulevard de La Boissière, 01 49 20 30 76, urgences polyvalentes (adultes, enfants, maternité).

NUMÉRO EUROPÉEN D'URGENCE
 ■ Le 112 est gratuit et concerne toutes les urgences.

VIOLENCES CONJUGALES

■ 3919 du lundi au samedi jusqu'à 22 heures et jours fériés jusqu'à 20 heures.

MISSION VIOLENCES FAITES AUX FEMMES

■ 01 48 70 67 07, du lundi au mercredi de 9 à 17 heures.

JEUNES VIOLENCES ÉCOUTES

■ 0 800 20 22 23, un numéro vert anonyme et gratuit contre le racket et les violences scolaires.

PERMANENCE DU DÉFENSEUR DES DROITS

■ Tous les mercredis matin de 9 à 12 heures au PAD, 12, boulevard Rouget-de-Lisle, et/ou sur RV au 01 48 70 68 67.

POINTS D'ACCÈS AU DROIT (PAD)

■ PAD de la maison du Bas-Montreuil Lounès-Matoub, 4-6, place de la République, 01 48 51 35 12.
 ■ PAD de la maison de quartier Espéranto, espace Le Morillon, 14, allée Roland-Martin, 01 48 58 50 92.
 ■ PAD du centre-ville, 12, boulevard Rouget-de-Lisle, 01 48 70 68 67.

AIDE AUX VICTIMES

■ Accueil chaque lundi aux PAD de 9 à 13 heures. Sur RV au 01 48 70 68 67.

NUMÉRO D'URGENCE POUR LES SOURD-E-S

■ 114, un numéro gratuit ouvert 7 jours sur 7, 24 heures sur 24 pour joindre le 17, le 18 et le 115.

tous Montreuil

Journal d'informations municipales. Cap Horn, 51-63, rue Gaston-Lauriau, 93100 Montreuil, tél. : 01 48 70 64 47, e-mail : tm@montreuil.fr. Directeur de la publication : Gilles Robel. Directrice de la communication : Dominique Cloarec. Rédactrice en chef : Élise Thiébaud. Rédacteur en chef adjoint : Claude Rambaud. Secrétaire de rédaction et maquette : Françoise Benoiste. Rédaction : Françoise Christmann, Antoine Cousin, Anne Locqueneaux, Orlane Renou, Caroline Thiery. Relecture : Brigitte Mugel. Ont participé à ce numéro : Isabelle James, Ariane Servain ; Olivier Dechaud (maquette). Conception graphique : DA Conseils. Photos : Gilles Delbos, Véronique Guillien. Photothèque : François Renault. Secrétaire : Nathalie Delzongle. Groupe des imprimeries Morault, IMPRIM'VERT, imprimé sur papier recyclé. Publicité : Médias & publicité, tél. : 01 49 46 29 46, fax : 01 49 46 29 40, e-mail : groupe@groupemedias.com. Distributeur : Isa Plus. Tirage : 50 000 ex.



Parents, c'est maintenant

Comme chaque année, dès janvier, il faut penser aux inscriptions scolaires pour la rentrée 2012.

Inscriptions scolaires

À l'école maternelle

Si votre enfant entre pour la première année à l'école maternelle (enfants nés en 2009) vous devez procéder à sa préinscription au service éducation ou à la mairie annexe. Les inscriptions en maternelle se font par secteur d'habitation, aux dates ci-dessous :

Secteur 1 : du lundi 30 janvier au samedi 11 février

• Écoles maternelles : Marcelin-Berthelot, Diderot, Jean-Moulin, Pablo-Picasso, Louis-Aragon, Louise-Michel, Jules-Ferry.

Secteur 2 : du lundi 13 février au samedi 25 février

• Écoles maternelles : Danton, Guy-Moquet, Nanteuil, Danielle-Casanova et Georges-Méliès.

Secteur 3 : du lundi 27 février au samedi 10 mars

• Écoles maternelles : Marceau, Voltaire, Françoise-Dolto, Jean-Jaurès, Julius-Rosenberg, Anne-Frank et Joliot-Curie.

Secteur 4 : du lundi 12 mars au samedi 24 mars

• Écoles maternelles : Henri-Wallon, Anatole-France, Daniel-Renoult, Paul-Lafargue, Romain Rolland et Grands-Pêchers.

À l'école élémentaire

Si votre enfant était inscrit dans une école maternelle publique de Montreuil en 2011-2012, inutile de vous déplacer au service, son inscription au CP se fera automatiquement dans l'école élémentaire de votre secteur. Vous recevrez une fiche d'inscription que vous devrez impérativement remettre à la direction de l'école élémentaire pour confirmer l'inscription de votre enfant.

Bon à savoir

Pour les autres niveaux, le passage de classe est automatique. Si votre enfant n'était pas scolarisé dans une école publique de Montreuil en 2011-2012 (enfant non scolarisé en maternelle, scolarisé dans une autre commune ou une école privée), vous avez jusqu'au 24 mars



© VÉRONIQUE GUILLEN

pour procéder à son inscription au service éducation ou à la mairie annexe. ●

✕ SAVOIR PLUS : Pour éviter toute attente, mieux vaut prendre rendez-vous au 01 48 70 62 95, une semaine avant les dates d'inscription de votre secteur.

Inscription :

• Service éducation, centre administra-

tif Opale B, 3, rue de Rosny, lundi, mercredi, jeudi et vendredi de 9 heures à 17 heures ; mardi de 14 heures à 19 heures et samedi de 9 heures à 12 heures.

• Mairie annexe, 77, rue des Blancs-Vilains, lundi de 10 heures à 12 h 30 et de 14 heures à 18 h 30, du mardi au vendredi de 9 h 30 à 12 h 30 et de 14 heures à 18 heures.

• Pièces à fournir pour toute inscription :

- le livret de famille ou un extrait de naissance de l'enfant ;

- un justificatif de domicile récent ;

- le carnet de santé de l'enfant (vérification des vaccins diphtérie, tétanos, polio, coqueluche).

Pour les personnes hébergées, veuillez vous renseigner au 01 48 70 62 95.

AU SERVICE DES OBJETS TROUVÉS

Sacs à main, clés, papiers d'identité, bagages divers et variés... autant d'articles trouvés sur la voie publique qui atterrissent au service des objets trouvés de la Ville dans l'attente d'être restitués à leurs propriétaires respectifs.



© GILLES DELBOS

Service des objets trouvés

Au rez-de-chaussée de la mairie centrale, au sein du service des affaires générales, existe un lieu où l'on se rend avec, en tête, l'image d'Épinal de la caverne d'Ali Baba : le service des objets trouvés. C'est Michelle qui accueille les Montreuillois-es et résident-e-s des communes avoisinantes venus récupérer gratuitement leurs biens égarés. « Souvent, ce sont des agents du commissariat qui nous déposent des objets qui leur ont été apportés ou signalés par des riverains,

raconte Michelle. Toutefois, les Montreuillois ont la possibilité de venir directement nous confier un objet trouvé sur la voie publique, même anonymement s'ils le désirent. » Un objet, une fois confié à Michelle, est consigné dans un registre avec mention de la date de dépôt, du descriptif et attribution d'un numéro d'enregistrement avant d'être stocké dans une armoire fermée à clé.

Des pneus, un vélo et une poussette

S'il s'agit d'un téléphone portable, Michelle attend qu'il sonne puis invite le propriétaire à venir récupérer son appareil sur présentation de la facture d'achat.

Concernant les pièces d'identité et les clés, Michelle convoque les détenteurs résidant dans le 93, à Fontenay ou Paris XX^e. Il leur faut bien entendu justifier de leur identité et se présenter avec un double de clés identique. Faute de place, les objets restent au maximum un mois en mairie avant d'être envoyés, sous scellés, au service central des objets trouvés rue des Morillons dans le XV^e arrondissement de Paris. Parmi les choses les plus insolites que Michelle ait vu passer dans son bureau : « un chien de type berger allemand, des pneus, un vélo et une poussette ! »,

s'amuse-t-elle. Et d'ajouter « qu'en période de vacances, il est fréquent de voir arriver des bagages, généralement oubliés en vidant les coffres des voitures ». Actuellement, un sac d'enfant contenant des jeux de sable trouvé dans le square jouxtant la mairie attend sa jeune propriétaire. ● A. S.

✕ SAVOIR PLUS : Service des objets trouvés, service des affaires générales, rez-de-chaussée de l'hôtel de ville, tél. : 01 48 70 63 14.

Aide à domicile personnalisée & repas à domicile

Interventions 7 jours sur 7 et sur 12 mois.

- Aide à la personne
Lever coucher
Aide à la toilette
Aide aux repas, courses
Accompagnement extérieur
Stimulation
- Entretien de l'habitat
Ménage, repassage
- Mise en place rapide.
- Devis gratuit personnalisé avec prise en compte de vos aides éventuelles APA, PCH, CNAV...

Notre agrément nous permet d'accepter les chèques CESU, ADPA préfinancés par le Conseil Général et une déduction fiscale de 50 % sur les sommes financées.

La saveur : un gage de santé

- Cuisine Traditionnelle
- Formule Équilibre
- Formules Diététiques

Contactez-nous au
01 48 57 06 21
www.service-quotidien.fr

102, avenue de la Résistance
93100 MONTREUIL

le Service au Quotidien

oxygène 93

Des professionnels à votre service libèrent le temps

SERVICES À LA PERSONNE

SERVICES AIDE A DOMICILE

- Ménage
- Repassage

SERVICES PETITE ENFANCE

- Garde d'enfant
- Sortie scolaire

SERVICES ASSISTANCE A DOMICILE

- Maintien des personnes âgées handicapées

BRICOLAGE JARDINAGE

TRANSPORTS 93

Votre chauffeur accompagnateur près de chez vous.

Fort de notre expérience dans le transport de personnes à mobilité réduite, nous vous proposons nos services à des prix raisonnables et accessibles à tous.

Nous assurons toutes sortes de transports : occasionnels (hôpitaux, cinémas, gares, aéroports...) ou réguliers.

Prise en charge possible sans aucune avance de frais.

N° AZUR : 0 810 817 840
Prix d'un appel local

Tél. : 01 82 52 28 30
Fax : 01 48 59 23 96

infos@oxygene93.com - www.oxygene93.com

Nous vous souhaitons une très bonne année 2012.

Dorléans

OPTIQUE

Opticien depuis 1936.
Tradition & Qualité

LE PLAISIR DE VOIR ET D'ÊTRE VU !

40 rue du Capitaine Dreyfus, 93100 Montreuil, Tél. 01 42 87 27 33

Location à partir de 55€ PAR MOIS la place en parking souterrain

PLUS DE 850 PLACES SUR MONTREUIL

3 rue Parmentier
93100 MONTREUIL
Tél.: 01 48 58 50 65
contact@montreuil-stationnement.fr

CARRÉ Montreuil

36

LE "PARIS" ECOLOGIQUE

appartements sur mesure, du studio au T4

Architecte : Xavier Meurisse

• Bénéficiez du nouveau Prêt à Taux Zéro +

• Éligible Loi Scellier

02 38 62 47 48

www.exeo-promotion.fr