

**À L'OFFICE DE TOURISME**

■ Accueil, sourire, balades et chambres d'hôtes pour découvrir Montreuil. PAGE 21



© SOPHIE ELMOSHINO

# tous Montreuil

**Grand prix de la presse municipale 2009 !**

LE JOURNAL DE LA VILLE ET DE SES HABITANT-E-S

[www.montreuil.fr](http://www.montreuil.fr)

N° 13

DU 15 AU 28 MAI 2009



Ma ville

## Hip-hop, on se lance !

Danse, musique, expos, performances graff : les 23 et 24 mai, toutes les disciplines hip-hop se retrouvent pour le Montreuil Mix'festival. PAGE 9



© GILLES DELBOS

MA VILLE

### Montreuil prend le PLIE. PAGE 8



© SOPHIE ELMOSHINO

CHRONO

### Les jeunes en quête de savoirs. PAGES 16 & 17



© ANTOINE COUSIN

SPORT

### Vers un meeting de légende. PAGE 22

## L'EUROPE À LA FÊTE



■ Du beau monde aux Beaumonts. Débats ponctués de concerts et spectacles d'arts de rue, animations dédiées aux enfants au parc des Beaumonts, on ne parlait qu'une seule langue samedi 9 mai : celle de la fraternité, autour de jeunes Européens dont la fête a marqué la fin des rencontres de la jeunesse européenne. Musiciens, comédiens, associations et familles, venus célébrer la diversité des cultures européennes, ont finalement eu raison de la pluie.

## Citoyens à la carte

■ Lundi 4 mai, les 1 009 jeunes ayant atteint la majorité en 2008 et au cours du premier semestre 2009 ont été conviés par la Maire à une cérémonie de citoyenneté. Pour l'occasion, 225 jeunes ont fait le déplacement. Tous se sont vu remettre, de manière solennelle, leur toute première carte d'électeur.



## DE BRIC ET DE BROC

■ Plus de trois cents exposants, des animations, du soleil, de la bonne humeur et bien sûr des centaines de chalands se sont retrouvés au très grand vide-greniers du 1<sup>er</sup> Mai organisé par l'espace Comme vous émoi.

## Jeux de scène

Mercredi 6 mai, les enfants du centre de loisirs Jean-Jaurès présentaient lors d'un atelier théâtre ouvert au public le fruit de leur travail d'initiation mené depuis janvier avec la comédienne professionnelle Héléne Arnault. Un atelier de pratique culturelle en partenariat avec la Ville et le Centre dramatique national de Montreuil.





© GILLES DELBOS

## Gerboise bleue en débat

■ Mercredi 6 mai au Méliès. Un débat avec la salle, Dominique Voynet, le réalisateur Djamel Ouahab et Patrice Bouveret, président de l'Observatoire des armements, après *Gerboise bleue*, film sur les conséquences des essais nucléaires français (de 1960 à 1967) dans le Sahara algérien sur les civils locaux et les militaires français présents. Des milliers de victimes et de malades, pas d'indemnisation. Une question d'actualité alors que vient d'être présenté début mai le projet de loi Morin qui s'annonce beaucoup trop restrictif sur l'indemnisation des victimes. L'occasion de s'interroger plus largement sur nos pratiques actuelles, le principe de précaution et la gestion des risques pour l'environnement et la santé.

## UNIS AUTOUR DU 8 MAI



© GILLES DELBOS

■ La jeunesse européenne s'est réunie devant le monument aux morts avec les associations d'anciens combattants, les habitants et les édiles de la Ville. Un symbole fort pour célébrer la mémoire des victimes et des héros de la Seconde Guerre mondiale.

## Mobilisation pour l'hôpital



**Dominique Voynet**  
Maire de Montreuil  
Sénatrice  
de Seine-Saint-Denis

**Q**u'y avait-il donc de si urgent qui justifie une énième réforme de l'hôpital ? « *Il faut un seul patron à l'hôpital public* », a martelé Nicolas

Sarkozy, qui cherche décidément à exporter partout le modèle qu'il impose à l'Élysée. Un chef qui décide, des subordonnés qui exécutent. Un patron donc, en clair le directeur, avec un seul objectif : l'équilibre financier d'un hôpital-entreprise. Comme si les médecins prescrivait à tour de bras sans se soucier de l'impact de leurs décisions sur les comptes

de l'établissement, de la Sécu et de la nation ! Comme si les personnels ne comprenaient pas que la santé a un coût, même si, comme le dit l'adage populaire, elle n'a pas de prix.

C'est le cas à l'hôpital de Montreuil, où un plan de retour à l'équilibre - dont la nécessité était admise par tous - a été adopté. Un objectif : concilier, dans un contexte budgétaire tendu, qualité de l'accueil et efficacité des soins. Chacun a pris sa part, et d'abord le personnel, médical et non médical, administratif et technique, qui a accepté le défi - un sacré défi en vérité ! - d'une augmentation de l'activité pour répondre aux besoins des habitants du bassin de santé. Mais aussi la « tutelle\* », démontrant que les contraintes budgétaires n'empêchent ni d'écouter, ni de rechercher des solutions acceptables par tous.

Nous sommes confrontés à de réels problèmes. Aucun d'entre eux ne trouvera de solution dans la loi Bachelot. Ni la question de la formation des jeunes médecins et de leur installation dans les « déserts médicaux » que seront demain les quartiers de nos villes. Rien sur les dépassements d'honoraires, devenus la règle dans certaines spécialités. Rien sur les médecins qui, au mépris du serment d'Hippocrate, refusent de recevoir les ayants droit de la CMU. Rien sur l'engorgement des urgences.

L'équipe municipale, au nom des Montreuillois unanimement attachés à leur hôpital et à la qualité des soins qui y sont prodigués, s'associe sans réserves à la mobilisation de ses personnels.

\* La « tutelle » de l'hôpital, c'est l'Agence régionale de l'hospitalisation, qui attribue les crédits et autorise les investissements, comme à Montreuil le nouveau pôle mère-enfant.

## à la page

4 - 9

### ma ville

► CLSPD - Facteurs en grève - Université de l'IREC - Aide aux sans-papiers - Commission des Murs-à-pêches - Agenda 21 - Guérilla potagère - Troc vert - PLIE - Festival hip-hop.

10 - 11

### quartiers de vie

► PRUS - Repas de quartier - Enquête publique - Parc des Beaumonts - Récréacourt - Braderies et brocantes - Permanences des élus.

12 - 14

### conseil municipal

► Débats et questions.

16 - 17

### chrono

► Les petits débrouillards.

19

### vous dites ?

► Partage de l'espace public.

21

### la belle idée

► L'Office de tourisme et la découverte de Montreuil.

22 - 30

### ouf !

► sport  
Meeting d'athlétisme - Tournoi international de la Pentecôte - Championnat de France interclubs.  
► culture  
1.9.3. soleil ! - Grand-Guignol - Music Unit.  
► quoi faire ?

31

### 100 % utile

► Élections européennes - Petites annonces.

## à propos du 8 mai

**Alain Monteagle**  
conseiller municipal délégué  
aux affaires générales  
et aux bâtiments.



« Nous désirons élargir et investir tous les champs de la mémoire. »

**Comment la municipalité envisage-t-elle l'entretien de la mémoire des conflits passés ?**

« Après son installation, la nouvelle municipalité a décidé de maintenir cinq célébrations importantes et symboliques : le 8 mai, la libération de Montreuil, le 11 novembre, le 19 mars et la Journée de la déportation. Parallèlement, nous nous sommes engagés à fournir aux associations, subventionnées par la municipalité, des moyens matériels pour la tenue d'autres commémorations patriotiques. En aucun cas nous ne voulons effacer la mémoire. Nous cherchons à ouvrir les célébrations à la jeunesse, aux quartiers et aux différentes communautés. Nous désirons également élargir et investir tous les champs de la mémoire. Par exemple, lors de la cérémonie du 11 novembre des élèves ont rendu un hommage aux Maliens morts au combat, et, le 26 avril, date de la Journée de la déportation, nous avons accédé à la requête du Mémorial pour la déportation des homosexuels. C'est pourquoi, nous avons déposé une gerbe en mémoire des victimes homosexuelles du nazisme. » ● O. R.

# Un conseil pour être plus tranquille

Le Conseil local de sécurité et de prévention de la délinquance (CLSPD) a été relancé le 29 avril à l'hôtel de ville en présence des principaux représentants de l'État, de la police, de la justice, de l'Éducation nationale, et de l'ensemble des partenaires locaux impliqués dans les actions de prévention et de sécurité.

## Sécurité

### DICO

#### CLSPD

Le CLSPD a été créé à Montreuil par délibération du 7 novembre 2002 pour constituer le cadre de concertation sur les priorités de tranquillité et de prévention de la délinquance dans la commune. Il est présidé par la Maire et comprend le préfet, le procureur de la République et le président du conseil général. S'y ajoutent des représentants des services de l'État, de la justice, du conseil général et des représentants d'associations œuvrant notamment dans les domaines de la prévention, de la sécurité, de l'aide aux victimes, du logement des transports collectifs, de l'action sociale ou des activités économiques.

Le CLSPD a pour but de favoriser les échanges, les discussions et la mise en réseau des compétences des partenaires. Lors de cette réunion, Dominique Voynet, qui en est la présidente en sa qualité de maire, et Véronique Bourdais, conseillère municipale déléguée à la tranquillité publique ont tenu à rappeler les priorités engagées par la Ville en la matière : projet de création d'un observatoire de la tranquillité publique, soutien aux victimes

(notamment pour les femmes victimes de violences conjugales), mise en place d'un réseau de citoyens, soutien à la parentalité, augmentation des postes des travaux d'intérêt général (TIG), campagnes de prévention de la sécurité routière, sécurisation des bâtiments communaux... « Nous devons lutter contre les incivilités, les nuisances quotidiennes et la détérioration du lien civique qui alimentent le sentiment d'insécurité des familles. Pour cela, nous comptons sur la mobilisation et la responsabilité de chacun », a affirmé Dominique Voynet. ● David Lahontan

## Zoom

### Les chiffres de la délinquance à Montreuil

Lors du forum « Votre sécurité, vos libertés » organisé par le ministère de l'Intérieur le 5 mai à la salle des fêtes, le commissaire principal Satiat a donné les chiffres 2008 de la délinquance de la commune. Ils montrent une baisse relative de la délinquance générale de 2 % mais révèlent une légère augmentation de la délinquance de proximité, avec notamment une recrudescence des vols avec violence qui sont des actes traumatisants pour les victimes. Les commerçants sont devenus une cible privilégiée de ces vols avec violence. Pour répondre à ce phénomène inquiétant, des formations de prévention ont été délivrées aux commerçants de la Croix-de-Chavaux et le seront prochainement à l'ensemble des commerçants de la Ville ; les services de police ont redoublé de vigilance pour les protéger de ces agressions. ● D. L.

## Citoyenneté

# Le jeudi j'ai le droit

À partir du 28 mai, le Point d'accès au droit (PAD) du centre-ville proposera, en plus de la permanence de la juriste du conseil départemental d'accès aux droits (CDAD) une fois tous les quinze jours, une permanence supplémentaire toutes les semaines, le jeudi matin. Le PAD du centre-ville est une plate-forme d'orientation, d'accueil, d'écoute et d'information au service des citoyens confrontés à des difficultés d'ordre juridique. On peut aussi y rencontrer gratuitement un juriste de l'association SOS-Victimes 93 ; un écrivain public ainsi qu'un avocat et un juriste qui conseillent sur le droit du logement, droit des étrangers, droit de la famille, droit de la consommation, droit du travail, etc. ●

✘ SAVOIR PLUS :  
PAD du centre-ville,  
12 boulevard Rouget-de-Lisle,  
Tél. : 0148706867.

# Les facteurs en grève pour leurs postes

## Service public

Mardi 5 mai, les facteurs du département ont répondu à un appel à la grève émanant de l'ensemble des syndicats repré-

sentés à La Poste. Parmi eux, des facteurs montreuillois. Toute la matinée, ils ont distribué, devant le bureau de poste Montreuil Principal, des tracts à l'intention des usagers. Arlette Saint-Avit, représentante des grévistes,

expose les motifs de ce débrayage : « Sous prétexte d'une baisse de trafic et de la crise, La Poste refuse d'employer des saisonniers cet été et propose aux facteurs de se remplacer les uns les autres. Cela signifie que des quartiers seront fractionnés. Ces fractions seront intégrées à d'autres tournées et les facteurs qui les réalisent seront contraints d'effectuer des heures supplémentaires non payées. Nous nous sommes également vu refuser nos vacances. » Et la représentante syndicale d'évoquer la probable baisse de la qualité du service rendu. « Nous sommes en sous-effectif constant. Certains quartiers non pas de facteurs titulaires et sont donc fractionnés. Alors, parfois le courrier n'est pas distribué ou mal. La Poste

doit rester un service public de qualité accessible à tous ! » En écoutant Arlette Saint-Avit, les usagers, qui sortent de Montreuil Principal, acquiescent : « J'habite en face de la poste et je n'ai mon courrier qu'un jour sur deux. Je soutiens donc ce mouvement », témoigne une femme. « Chaque fois que je viens ici, j'attends une heure. Il y a donc clairement un manque de personnel à la Poste », poursuit M. Malady. S'inquiétant d'éventuels dysfonctionnements dans la distribution du courrier, Dominique Voynet, qui s'est rendue sur place, s'est engagée à écrire à la Direction départementale de La Poste pour demander des explications. ● O. R.





© SOPHIE ELMOSNINO

## EN DEBAT

## Penser la crise pour en sortir... durablement

Plus de deux cents personnes ont participé, les 28 et 29 avril dernier, à la première université de l'Institut de recherche économique et sociale (IRES) qui s'est déroulée à Montreuil avec le soutien de la municipalité.

« **L**e progrès technique a été orienté vers l'augmentation continue de la productivité - on produit aujourd'hui en une heure vingt fois plus de biens qu'il y a un siècle. Il doit être réorienté pour préserver l'environnement », a déclaré en introduction Laurent Bash, pré-

sident de l'université de Paris-Dauphine. Car, si l'outil, depuis les débuts de l'humanité, est le prolongement de la main humaine, le progrès a énormément apporté à... 20 % des hommes en termes de savoir et de bien-être. « Il y aura neuf milliards d'individus sur terre en 2050, a rappelé François Guinot, président honoraire de l'Académie des

technologies. *Il faut retrouver le chemin d'une solidarité immédiate avec les pays pauvres via le codéveloppement.* »

**Pour un progrès raisonné, choisi, partagé**

Contraindre des pays comme la Chine ou l'Inde à respecter les clauses sociales, évaluer l'accès

aux emplois verts et appréhender la période de transition par laquelle entreprises et salariés devront passer, telles sont quelques-unes des propositions émises par les intervenants. D'où le rôle crucial dès à présent des expertises afin d'identifier les effets non souhaités dans les domaines de la production. Au cours des deux jours du colloque, il a beaucoup été question de la responsabilité sociale des entreprises. Avec un témoignage atypique, dans ce paysage de crise, celui de Bernadette Dodane, coprésidente de la société Cristel (haut de gamme de la cuisine) qu'elle a reprise, dont elle a maintenu l'emploi et l'activité sur le site de Feschés-le-Châtel. « *Il faut des entrepreneurs qui acceptent de prendre des risques, qui ont la volonté de porter un projet collectif,* a suggéré François Soulage, président national du Secours catholique. La sortie de la crise ne pourra effectivement se faire sans l'implication des États. L'Europe constitue un cadre qui peut servir de base aux programmes de transition vers une économie propre. « *Si l'on n'intègre pas les politiques de l'emploi dans la politique de lutte contre le changement climatique, on perdra l'appui populaire* », a ainsi indiqué Guy Rider, secrétaire général de la Confédération syndicale internationale. ●

**net**  
www.montreuil.fr  
www.ires-fr.org  
et vidéos en ligne  
sur www.miroirsocial.com

## Délinquants malgré eux, prisonniers volontaires

Mercredi 8 avril, des milliers de Français potentiellement « coupables du délit de solidarité » ont manifesté dans quatre-vingts villes de France avant de se constituer symboliquement prisonniers. Parmi eux, Catherine et Frédéric, des Montreuillois parrains d'une petite fille sans papiers de quatre ans. À l'heure où le débat se poursuit à l'Assemblée nationale et quelques jours après la publication par le Gisti d'une liste d'une trentaine de personnes condamnées pour « délit de solidarité », ils témoignent.

### Sans papiers

« **E**ntre le délit de non-assistance à personne en danger et celui de solidarité, nous choisissons d'être coupables du second », affirment, en guise de préambule, Catherine et Frédéric. Depuis un an, nous parrainons, par le biais de RESF, une petite fille de quatre ans menacée d'excision dans son pays. Donc, nous aidons sa maman, venue en France pour la protéger et parce qu'elle refuse la polygamie, à rester sur le territoire. » Il n'en faut pas plus pour tomber sous le coup de

l'article L 662-1 du Code de l'entrée et du séjour des étrangers prévoyant que toute personne facilitant, par une aide directe ou indirecte, l'entrée, la circulation ou le séjour irrégulier d'un étranger est passible d'une peine d'emprisonnement de cinq ans et d'une amende de 30 000 euros.

### Citoyens ordinaires

Alors, quand Catherine et Frédéric se rendent à la préfecture, ils « sentent la pression même si celle-ci n'est rien par rapport à celle qu'endure la maman

de notre filleule ». Bien sûr, ils savent que très peu de condamnations ont été prononcées. Mais, à l'heure où l'on retient les sans-papiers de plus en plus loin de leur lieu de résidence pour éviter une assistance des parrains de leurs enfants et où « on les traque jusque dans les associations caritatives », ils s'interrogent : « *Quel modèle de société nous propose-t-on ? Une société où aider son voisin est un délit ? Une société dans laquelle il faudra demander ses papiers à celui qu'on héberge ? Cela nous rappelle des heures sombres de l'histoire...* »

Ces citoyens ordinaires, qui ne se sentent absolument pas délinquants, ont donc décidé de se battre pour que « *l'article soit modifié afin de cibler uniquement les passeurs, et que tous les sans-papiers soient régularisés* ». ●

Orlane Renou

**net**  
www.montreuil.fr  
Pour signer la pétition :  
www.delinquants-solidaires.org  
et petition-contre-besson@charliehebdofr

### Vite dit

#### À FOND LA CAISSE

**CAF** Les agences familles de Saint-Denis, Bobigny, Rosny et Noisy-le-Grand ont rouvert au public. Ont aussi rouvert Aubervilliers (46, rue Charles-Tillon) : le lundi, mardi, jeudi, vendredi de 8 h 30 à 12 heures et de 13 h 30 à 16 heures ; Aulnay-sous-Bois (cité de l'Europe, 2, allée d'Athènes) : le lundi, mardi, jeudi de 8 h 30 à 16 heures. La Caisse d'allocations familiales prévient que l'affluence est importante actuellement et demande à tous ceux qui le peuvent d'utiliser en priorité les autres modes de contact pour accéder à leur dossier : téléphone 0820 25 93 10 ou site Internet www.93.caf.fr

#### MÊME PAS PEUR

**PANDÉMIE GRIPPALE** Le virus grippal H1N1 continue de circuler à travers le monde. Le gouvernement a déclenché un plan national de lutte contre la pandémie dès l'annonce du niveau 5 (sur 6) par l'OMS qui prend également en compte les modalités d'intervention des communes. C'est pourquoi la Ville a créé une cellule de veille sanitaire et rencontré ses partenaires médicaux en cas d'annonce de niveau 6 du plan. La prévention pour les citoyens tient, pour l'instant, en quelques mots : pas de panique, on se lave les mains et on n'éternue pas sur ses voisins. Et en cas de doute on appelle son médecin ou le 115.

#### GRAIN DE SEL

**PERMANENCES** L'association de Services d'échange local (Sel-Est) se réunit le dernier vendredi de chaque mois dans la salle Résistance, 50, avenue de la Résistance. La prochaine réunion aura lieu vendredi 29 mai à 20 heures.

✕ Pour tout renseignement, Tél. au 06 80 87 69 02.

#### SÉSAME, OUVRE-TOI

**CŒUR DE MONTREUIL** samedi 16 mai, de 9 à 18 heures, la rue Alexis-Lepère se transformera en caverne d'Ali Baba à ciel ouvert sous la houlette de l'association de commerçants « Cœur historique de Montreuil ». Ce jour-là, cette rue du centre-ville accueillera un vide-greniers durant lequel près d'une centaine de particuliers mettront en vente les mille et un objets dont ils n'ont plus l'utilité... Et, comme souvent en pareil cas, les animations seront de la partie ! Buvette, danse, concert, lâcher de ballons seront donc les suppléments d'âme de cette journée.

# La commission des Murs-à-pêches au rapport

Le 25 septembre 2008, le conseil municipal adoptait la création d'une commission extramunicipale sur le quartier des Murs-à-pêches, associant élus, associations et experts. Après six mois de travail, elle a présenté un rapport proposant des orientations pour la création d'un « écoquartier agricole ». Il est accessible sur la page Murs-à-pêches (rubrique cadre de vie) du site web de Montreuil.

## Urbanisme

Le passé agricole du quartier des Murs-à-pêches a légué un paysage exceptionnel, et reconnu comme tel puisque classé (au titre du paysage et du patrimoine) pour 8,6 des 50 hectares du secteur. C'est sur ce constat que s'est appuyée la commission pour proposer des orientations d'aménagement de ce quartier répondant à ces défis : faire vivre ce patrimoine unique, l'ouvrir à tous les habitants et intégrer à un projet de ville la présence de terres cultivées. Comment ? En inscrivant le quartier dans une dynamique d'activités agricoles\*. Un site où se mêleraient des activités agricoles\*, culturelles et

de loisir, comprenant des jardins partagés, des espaces créatifs, pédagogiques et récréatifs, un parc aquatique écologique. Un site où pourraient se développer deux écofilières. L'une autour du patrimoine végétal et horticole, favorisant les circuits courts des lieux de production agricole à la vente. L'autre autour de l'écoconstruction, inspirée notamment de l'utilisation du plâtre sur les Murs-à-pêches.

## Mixité

La commission propose par ailleurs d'aménager des zones de bâtis mixant logements, activités et équipements. Elle prend en considération la précarité de l'habitat dans laquelle vivent certaines familles. Parmi elles des Tsiganes installés de longue date dans le quartier. Ne pas considérer ce quartier comme une simple zone à urbaniser ni comme une friche agricole ou un enclos protégé, le transformer en un quartier ouvert et vivant, intégré à la ville, telle est l'ambition de ces propositions d'aménagement qui doivent aussi réduire la fracture entre le Haut et le Bas-Montreuil, grâce au futur passage du tramway. Présentées au conseil municipal du 30 avril, ces orientations, soumises à étude dans leurs équilibres et faisabilité, le seront prochainement aux conseils de quartier, s'ils le souhaitent. D'ici à la fin de l'automne, une concertation s'engagera sur la base d'un projet affiné ● A. L.

\*Des analyses de sols et de végétaux se dégagent un transfert problématique du plomb sur certains légumes feuilles. Toutefois aucun échantillon de fruit ne dépassant le seuil réglementaire, la DRIAAF est favorable à la poursuite des travaux visant la réimplantation de vergers sur le site. Voir : « Garder la pêche, pas la pollution ».

« La question qui se pose concernant la pérennité du paysage des Murs revient à poser la question de la pérennité des usages », contribution du paysagiste, Gilles Clément à la commission des Murs-à-Pêches.

## Zoom

### Garder la pêche, pas la pollution

Depuis avril 2008, des associations monreuilloises\* ont pris l'initiative, en collaboration avec la Ville et l'État, d'effectuer des tests de pollution sur les Murs-à-pêches. Et c'est pour informer les associations et les jardiniers du site que la Ville a organisé une réunion avec la DRIAAF (Direction régionale et interdépartementale de l'alimentation, de l'agriculture et de la forêt) et la DDASS (Direction départementale des affaires sanitaires et sociales), le 13 mai dernier. Au total, trente-sept analyses de sol et soixante-douze analyses de fruits et légumes ont été réalisées par la DRIAAF sur vingt-neuf parcelles. Elles révèlent la présence d'éléments traces métalliques, comme le plomb, dans les sols. Même s'ils en contiennent toujours plus ou moins, à partir d'une certaine concentration la vigilance s'impose. Des tests montrent qu'il

n'existe aucun passage de plomb sur les fruits et les légumes-fruits ; il en existe en revanche sur certains légumes tiges et feuilles (salade, poireau et rhubarbe) et herbes aromatiques (thym, menthe). Il n'y a pas de danger à manger ponctuellement un légume contaminé, le risque provient de la bioaccumulation : lorsque l'on consomme régulièrement un aliment toxique ou si on vit en plus dans un environnement contenant du plomb. Par principe de précaution, la Ville interdit la distribution de ces légumes par arrêté municipal et en déconseille la consommation. Le recours aux gadoues de la ville de Paris, comme produit de fertilisation, semble être le facteur explicatif de la contamination. Mais la Ville veut poursuivre les études pour savoir si d'autres sources de pollution sont à chercher. ● A. L.

\*Murs-à-pêches, Société régionale d'horticulture de Montreuil, Jardins du cœur.

## Un climat de changement plane sur la planète

La conférence de lancement de l'Agenda 21 s'est tenue, le 27 avril, au Nouveau Théâtre de Montreuil. L'élaboration d'un programme d'actions avec les habitants, la création d'une direction de l'environnement et du développement durable et la mise en place d'un plan climat local sont les premières étapes importantes qui sont engagées jusqu'au printemps 2010.

## Agenda 21

« Quelles sont les conditions pour bien vivre ensemble au XXI<sup>e</sup> siècle ? », telle est la question majeure qui guide l'élaboration de l'Agenda 21 monreuillois. « L'éradication de la pauvreté et la réduction par quatre d'émission de gaz carbonique d'ici à 2020, sont les priorités mondiales. Et

pour cela, nous sommes obligés de créer une solidarité mondiale car nous vivons tous sous le même climat », explique Pierre Radanne, scientifique et ancien président de l'Agence de l'environnement et de la maîtrise de l'énergie (ADEME). La mise en place d'un plan climat énergie local est indissociable de celle de l'Agenda 21. Il en est même un pilier essentiel. Un atelier préparatoire public aura lieu sur ce sujet, avant l'été. De plus, la Ville participera à la conférence internationale, organisée par l'ONU, au mois de décembre, à Copenhague, sur le changement climatique.

Autre priorité de cet Agenda 21 local, la création d'une direction de l'environnement et du développement durable qui regroupera en un seul pôle les

grands axes prioritaires tels que l'énergie, le traitement de l'eau et celui des déchets.

## Lutter contre les exclusions sociales

Ce département aura un rôle transversal et travaillera en liaison avec les divers secteurs de la politique de la ville, tels l'urbanisme, les transports, l'économie ou bien l'insertion sociale. Mais si « l'Agenda 21 doit permettre de répondre aux enjeux du développement durable au-delà des questions d'urbanisation, il doit aussi servir à lutter contre les exclusions sociales », a insisté Patrick Petitjean, adjoint à la Maire chargé de la politique de la ville et du développement durable. ● David Lahontan



**net**  
www.montreuil.fr  
Forum de discussion sur l'Agenda 21.

# Vivants semeurs

Dimanche 17 mai, dans le cadre de la Semaine de la biodiversité, plusieurs associations montreuilloises appellent la population à participer à un acte étonnant et militant : la guérilla potagère. Explications.

## Biodiversité

**U**ne guérilla potagère ? C'est quoi ? La révolte populaire des carottes, tomates et autres courgettes qui ne supportent plus d'être devenues des produits de luxe depuis la forte augmentation des prix ? La dernière création culinaire d'un grand chef étoilé ? Pas du tout. C'est un acte symbolique de désobéissance civile qui aura lieu dimanche 17 mai, dans le cadre de la Semaine de la biodiversité.

Le principe : toute personne qui souhaite devenir « acteur de la biodiversité urbaine » pourra suivre un parcours de deux heures dans la ville pour semer des graines potagères sur des espaces publics (friches urbaines, bords de rue, pied des arbres...) et pour y planter des semences « illégales » ; c'est-à-dire non inscrites au Catalogue officiel des espèces et des variétés de légumes.



© SOPHIE ELMOSNINO

## Privatisation des semences

Cette action est organisée par trois associations montreuilloises : Le Sens de l'humus, les Amis de la terre de l'Est-parisien et les Chlorophylliens. « C'est une manière symbolique et festive de se réapproprier les zones urbaines et de lutter contre la perte de la biodiversité. C'est aussi un moyen d'alerter le grand public sur l'accaparement de la nature par les grandes multinationales semen-

cières pour faire encore plus d'argent », explique Léa Bacchetta, présidente des Amis de la terre de l'Est-parisien. *Si la variété génétique de la nature s'affaiblit, cela pourrait avoir de graves conséquences pour la planète, comme d'affaiblir la capacité de résistance de la nature et des sols, notamment face aux changements climatiques et accentuer la crise alimentaire qui touche une grande partie de la population mondiale.* La question alimentaire, les

membres du Sens de l'humus y travaillent activement. Depuis leur création en 2006, ils expérimentent, dans le quartier des Murs-à-pêches, un certain nombre de méthodes d'agriculture biologique. « Nous cultivons des jardins potagers, accessibles à tous, en utilisant des techniques respectueuses de la biodiversité. Nous souhaitons développer le maraîchage en ville et l'idée de l'autonomie alimentaire car, en Île-de-France, seulement 1 % de notre alimentation est issue de productions locales », explique Frédéric Gerval. Ils sont membres actifs du réseau Kokopelli qui défend l'utilisation des semences libres.

## Plate-forme de recyclage

Le Sens de l'humus, en collaboration avec les Amis de la terre et Rêve de terre, développe également des projets collectifs. Ainsi, avec le conseil de quartier du Bas-Montreuil (République), ils étudient la possibilité de créer une plate-forme de recyclage des déchets organiques ménagers au service des habitants du quartier. ● David Lahontan

### ✕ SAVOIR PLUS :

Rendez-vous dimanche 17 mai, à 11 heures, au square Patriarche, 14, boulevard Rouget-de-Lisle.

### ✕ INFORMATIONS :

[www.senshumus.wordpress.com](http://www.senshumus.wordpress.com) ; [www.amisdelaterre.org](http://www.amisdelaterre.org) ; [chlorophylliens@free.fr](mailto:chlorophylliens@free.fr)

# Le vert de l'amitié

Depuis neuf ans, l'association Les Buttes à Morel crée du lien social entre les habitants en organisant de nombreuses animations, dont son traditionnel Troc vert.

## Troc Vert

« **D**orothee, Cendrine, Yann, Sébastien et les autres... », tel pourrait être le titre du film qui se tourne depuis bientôt dix ans dans le quartier de la rue Mainguet. Une comédie sentimentale, une histoire d'amitié imaginée par quelques habitants du quartier désireux de créer du lien social et de rencontrer leurs voisins. « Notre philosophie est de prendre du plaisir à se rencontrer et à échanger nos savoirs. C'est une alternative à notre société trop marchande où le rapport à l'argent est omniprésent », décrit Yann, photographe de jardins.

Le producteur de ce conte de fées moderne se nomme Les Buttes à Morel, du nom de l'ancien contremaître d'anciennes car-

rières de plâtre du quartier. Une association créée en 2000 qui fédère près de trois cents habitants. « Nous ne voulons pas être un clan, au contraire. Notre association compte aussi bien des familles vivant dans des petits pavillons que dans les HLM de la cité de La Noue », explique Dorothee, secrétaire de l'association depuis sa création.

## Receleurs de plantes

Spectacles pour enfants, projections de films, concerts... chaque année, l'association organise plusieurs événements dans le quartier dont le plus célèbre reste le Troc vert. Ils ont été les premiers à développer ce concept d'une journée festive et populaire autour de l'échange de plantes. « Nous aimerions que cette journée s'étende au niveau

national comme il existe la Fête de la musique ou bien la Nuit des musées », rêve Yann.

Cette année, la neuvième édition du Troc vert a lieu dimanche 17 mai, dans le cadre de la Semaine de la biodiversité. Ce qui ravit ses organisateurs. « Nous partageons l'idée que les plantes et les semences appartiennent à tout le monde. Nous soutenons les

semeurs volontaires tels que Kokopelli. Nous mêmes, nous sommes receleurs de plantes, de graines rares et anciennes que l'on peut venir échanger ce jour-là », revendique Yann. Tout porte à croire que les acteurs de ce film d'avant-garde n'ont pas fini d'écrire de belles histoires qui se transmettront plus tard au coin d'un bon feu. Coupez ! ● David Lahontan



© SOPHIE ELMOSNINO

## Vite dit

### JE SAIS BIEN QUE TU L'ADORES

**BAMBINO** Venez découvrir la crèche parentale Bambino et son aventure inédite à Montreuil lors d'une journée portes ouvertes, dimanche 17 mai. Les membres de l'association accueilleront les visiteurs de 11 à 18 heures au 88, avenue du Président-Wilson. L'occasion de mieux faire connaître les lieux et le fonctionnement de la seule expérience parentale de crèche associative à Montreuil, et de renseigner les parents et futurs parents. L'occasion aussi de récolter quelques fonds pour l'association lors de cette journée animée par une bourse aux jouets et aux livres, une buvette, un buffet, des animations pour enfants et des interludes musicaux au jardin.

### PAS TRÈS BIO

**EUROPE** Un rapport de l'Agence européenne de l'environnement (AEE) vient de démontrer que « la biodiversité européenne demeure très fortement menacée ». De 40 % à 70 % des espèces d'oiseaux et de 50 % à 85 % des habitats naturels se trouvent dans « une situation de conservation critique ». Les gouvernements et les acteurs économiques ne sont pas allés au-delà des bonnes intentions, et les scientifiques reconnaissent qu'ils n'ont pas réussi à démontrer pourquoi la sauvegarde de la biodiversité était si importante. Quant aux médias, ils n'ont pas joué leur rôle de sensibilisation puisqu'en 2007 75 % des citoyens européens ignoraient encore la signification du mot biodiversité.

### ON EST LES CHAMPIONS

**AU TOP DU HIP-HOP !** En étant sacrés champions de France de danse chorégraphique hip-hop le 3 mai au Casino de Paris, les From the Hood sont les premiers Français à décrocher un ticket pour le Hip-Hop International Championship qui aura lieu fin juillet à Las Vegas. Concourant dans la catégorie 9-13 ans, ces danseurs du Bel-Air ont été sélectionnés parmi 16 équipes. Ils se sont par ailleurs qualifiés pour les demi-finales d'une autre compétition qui, en cas de nouvelle victoire, les mènera à Los Angeles.

# Montreuil prend le PLIE !

À Montreuil, l'un des plus importants dispositifs d'insertion sociale et professionnelle est financé par l'Europe. Gros plan sur le PLIE, qui concerne plusieurs centaines de Montreuillois...



© GILLES DELBOS

## Insertion

**L**a puissance financière d'une entité supranationale et l'efficacité d'une action hyperlocale. Ainsi pourrait-t-on définir les Plans locaux pour l'insertion et l'emploi, plus connus sous le nom de PLIE. Si depuis leur création, il y a tout juste vingt ans, ces dispositifs d'insertion sont financés à hauteur de 80 % par le Fonds social européen (voir dico), ils sont en réalité l'incarnation de la politique territoriale de l'insertion. D'ailleurs, les Villes financent les PLIE à hauteur de 1 euro par habitant. Thierry Arquizan, directeur d'Initiative Emploi, association qui, depuis 2002, porte le PLIE de Montreuil, Bagnolet, Noisy-le-Sec et Romainville, explique : « La mise en place d'un PLIE, et c'est la grande force de ce dispositif, nécessite que l'État, les régions, les départements et les villes - autrement dit tous les acteurs de l'insertion - s'accordent autour

d'un diagnostic socio-économique local et fixent, ensemble, une stratégie et des objectifs. » En clair, élaborer un PLIE, c'est donner naissance à un plan sur mesure qui, en coordonnant les dispositifs et les acteurs locaux de l'insertion, répond aux besoins et aux opportunités qu'offre un territoire.



© GILLES DELBOS

Ni tout à fait les mêmes, ni tout à fait différents... Les deux cents PLIE obéissent en effet à la même méthode reposant sur la mise en place de réseaux de référents de parcours. Intégrés à des structures existantes qu'ils animent et renforcent, ils pilotent,

jusqu'au retour à l'emploi durable, les parcours d'allocataires du RMI, de chômeurs longue durée et de demandeurs d'emplois de moins de 26 ans. Et ils sont 150 000, répartis dans 5 000 communes, à être suivis dans ce cadre dont... 806 habitants de Montreuil, Romainville, Bagnolet et Noisy-le-Sec.

## Une forte obligation de résultats

C'est en 2002 que ces villes ont décidé de s'associer pour parvenir à réinsérer les allocataires du RMI et les chômeurs de longue durée qui, malgré la croissance économique d'alors, restaient sur le carreau. « Le territoire était alors très pauvre en structures d'insertion par l'activité économique (SIAE), analyse Thierry Arquizan. Une des particularités de notre PLIE est donc de financer de telles structures. La mise

LE  
CHIFFRE  
QUI  
PARLE

2 724 030

**2 724 030 euros :** de 2002 à 2006, c'est ce qu'a donné le FSE pour le fonctionnement du PLIE de Montreuil, Bagnolet, Romainville et Noisy-le-Sec.

sorties positives, ce qui signifie se maintenir durant plus de six mois dans un emploi ou intégrer une formation qualifiante, a été de 47 % en 2008. » Pour comprendre les raisons de ces bons résultats, il suffit d'écouter Nathalie Vailles, coordinatrice du réseau de référents, parler du métier de référent de parcours : « Tant que les participants, qui ont un rendez-vous tous les quinze jours, n'intègrent pas une formation qualifiante ou un emploi durant près de six mois, nous ne les lâchons pas ! Au fur et à mesure, une relation de confiance, gage d'efficacité, s'installe. Très vite le référent qui pilote le dossier est amené à prendre en charge la personne de manière un peu plus globale. »

## Mettre en place le Revenu de solidarité active

Pourtant, le dispositif reste fragile. « La crise a pour conséquence la baisse du nombre d'offres d'emploi. Les retours à l'emploi risquent d'être moins nombreux. Par ailleurs, nous sommes tributaires des financements européens et, avec l'élargissement de l'Europe et le refus de la France d'augmenter sa dotation, ils ont baissé de 25 %. Nous cherchons donc de nouveaux financements », précise Thierry Arquizan qui, avec son équipe, devra cette année relever deux défis : trouver un financement pour la création d'un poste de chargé des relations avec les entreprises et signer une convention de partenariat avec le conseil général pour qu'Initiative Emploi mette en place le Revenu de solidarité active. « Cela nous assurerait de nouveaux financements. D'autant plus que placer l'emploi au cœur de l'insertion en repensant l'articulation entre accompagnement social et professionnel est la méthode préconisée par la loi généralisant le RSA. Et elle s'inspire largement de la nôtre. » ● **Orlane Renou**

## SAVOIR PLUS :

Si vous êtes intéressé par le PLIE, contactez le service projet de ville - RMI au : 01 25 ; Pôle emploi au 3949 ou la Mission Locale au 01 55 86 18 10.

## DICO

**Fonds social européen :** Créé en 1957, le Fonds social européen est, avec le Fonds européen de développement régional, l'un des deux fonds structurels de l'Union Européenne. Garant de la cohésion sociale et économique de l'UE, il est devenu le principal instrument financier de la stratégie européenne de l'emploi. Tous les États membres en bénéficient. À titre d'exemple, en 2008, le financement de 118 PLIE par le FSE a mobilisé 55 millions d'euros.

Durant tout le printemps, quatorze bénéficiaires du PLIE de Montreuil, Bagnolet, Noisy-le-Sec et Romainville ont intégré une formation préqualifiante. En apprenant les bases des métiers de carreleur et de maçon, ils ont réalisé des bancs imaginés par l'artiste montreuilloise Michèle Coudert et ont repris le chemin de l'emploi. Des bancs inaugurés en fanfare jeudi 7 mai.



© GILLES DELBOS



# Hip-hop je participe !

## Montreuil Mix'festival

Le Festival hip-hop grandit. Il devient le Montreuil Mix'festival. Proposé cette année le temps d'un week-end, les 23 et 24 mai, il prend une nouvelle dimension pour mettre en lumière les pratiques amateurs de jeunes de

toute la ville et promouvoir aussi la diversité des disciplines hip-hop. Car l'édition 2009 s'étend à différentes composantes du mouvement : performances graff avec l'association Z-tribulation devant l'hôtel de ville, matinées

axées sur l'info autour du hip-hop avec documentaires retraçant son histoire et expo photos relatant les tendances de graffs européens. Les après-midi, mis en ambiance par Djiacks - le pap du rap - seront réservés au chant le samedi, à la danse chorégraphiée le dimanche, sur le même principe que les années précédentes avec

groupes de Montreuil et trois invités. DJ Yass fera la démonstration que sans DJ il n'y a pas de musique et que sans musique il n'y a pas de danse. Il assurera la transition avec Siaka, le maître de cérémonies. À travers la danse, le graff, le

chant et le Dj'in, ce festival va assurément s'affirmer avec force comme emblématique de tous les dialogues et échanges inter-culturels. ● A. L.

✘ SAVOIR PLUS : samedi 23 et dimanche 24 mai, de 10 à 13 heures et de 14 h 30 à 18 heures, Salle des fêtes de l'hôtel de ville. Entrée 3 euros.



## Le rendez-vous des associations

### HOMMAGE À MASSIN HAROUN TAFERKA

L'association rend hommage à Massin Haroun samedi 23 mai à partir de 15 heures avec Smail Medjber (sous réserve), Massin Ferkal, le docteur Youcef Alliou et Mohand Taferka. Débat à 16 heures, de 16 h 30 à 17 heures, pot à sa mémoire et de 17 à 18 heures, soirée musicale avec les artistes Rabah Hamel, Medghacen, Zourane et d'autres. Taferka : 49 bis, avenue de la Résistance.

✘ Participation aux frais : 5 euros au profit de sa famille.

### MÉMOIRES D'UN ANCIEN MAIRE

**CONFÉRENCE-DÉBAT** Taferka propose également samedi 30 mai à 14 heures, une conférence-débat avec M. Belaid Brakni, ancien maire de Souama, autour de son livre : *Mémoires d'un ancien maire*. Un pot sera offert pour un partage fraternel, entrée libre. Ces deux manifestations se tiendront au siège de l'association, 49 bis, avenue de la Résistance.

✘ RENSEIGNEMENTS : Tél. : 01 48 57 73 24.

### HUMER L'AIR DE SAINT-NAZAIRE

**ESCAPADE** L'Amicale bretonne de Montreuil propose à ses adhérents et à toutes les personnes aimant la Bretagne un séjour exceptionnel à Saint-Nazaire, samedi 6 et dimanche 7 juin. Au programme : visite guidée du paquebot *Escal'Atlantic* (reconstitution inédite des décors des grands transatlantiques tels que le *France*, le *Normandie*), des chantiers navals et du marais de Brière en chaland. Hébergement et repas sur place. Aller-retour en car. Réservations urgentes et renseignements après 19 heures au 01 48 57 88 09 ou 06 82 63 37 37. Tarifs : adhérents 220 euros, non-adhérents, 230 euros.

### LES P'TITS NÉNUPHARS

**SÉANCES LUDIQUES** L'atelier des Nénuphars, 62, rue des Caillots, propose le mercredi, hors vacances scolaires, de 16 h 30 à 17 h 30, des séances ludiques « Les p'tits Nénuphars » : dessin, peinture, écriture ou modelage, pour les enfants de 7 à 12 ans. Inscriptions ponctuelles ou régulières au 01 48 57 86 44 ou 06 62 52 62 84. Prix par enfant : 10 euros pour 1 séance ou 100 euros les 10 séances, goûter compris. Réduction accordée si famille ou groupes.

### POUR UN MEILLEUR USAGE DE SOI-MÊME

**FELDENKRAIS** La Montagne dans la brume propose dimanche 17 mai de 10 à 13 heures, un atelier-découverte de la méthode Feldenkrais. Clarifier les images que l'on peut avoir de soi, de son propre corps. Prendre conscience de sa gestuelle, de sa respiration, de sa posture pour avoir un meilleur usage de soi-même.

✘ AERI, 57-59, rue Étienne-Marcel, Tél. : 01 42 87 62 51. Tarif : 15 euros.

## Permanences des élus de quartier

## ■ RUFFINS - THÉOPHILE-SUEUR

Bassirou Barry

samedi 23 mai

Fabienne Vansteenkiste

samedi 6 juin.

Maison de quartier,  
place du Marché des Ruffins,  
141, bd. Théophile-Sueur de  
10 h 30 à 12 h 30 sans rendez-vous.

## ■ CENTRE-VILLE

Daniel Chaize

samedi 16 mai de 10 à 12 heures  
au centre de quartier Pablo-  
Picasso, 8 place du 14-Juillet.

Patrick Petitjean

samedi 6 juin de 10 à 12 heures  
en mairie.

## ■ SOLIDARITÉ - CARNOT

Alexandre Tuillon

lundi 18 mai de 19 h 30 à 20 h 30  
sur rendez-vous au 01 48 70 69 69  
Centre de quartier Mendès-  
France, 59, rue de la Solidarité.

## ■ SIGNAC - MURS-À-PÊCHES

Stéphanie Perrier

dimanche 17 mai de 10 à 12 heures.

François Miranda

mercredi 3 juin de 18 à 20 heures  
Maison Marcel-Cachin,  
2, rue Claude-Bernard.

## ■ RAMENAS - LÉO-LAGRANGE

Joslène Reekers

samedi 30 mai de 14 à 16 heures  
Centre de quartier des Ramenas,  
149, rue Saint-Denis.

## ■ VILLIERS - BARBUSSE

Serge Haziza et Régis Dumont

samedi 30 mai de 10 à 12 heures  
Maison de quartier Gérard-Rinçon,  
30, rue Ernest-Savart.

## ■ BAS-MONTREUIL -

ÉTIENNE-MARCEL - CHANZY

Stéphane Gaillard

samedi 6 juin de 13 à 15 heures  
Centre de quartier Jean-Lurçat,  
5, place du Marché.

## ■ LA NOUE - CLOS-FRANÇAIS

Hélène Zeidenberg

et Olivier Hamourit

jeudi 4 juin de 18 à 20 heures.

Maison de quartier Annie-  
Fratellini, 2-3 place Jean-Pierre  
Timbaud.

## ■ BEL-AIR - GRANDS-PÊCHERS

- RENAN

Hafid Bendada

samedi 23 mai de 10 à 12 heures,  
et vendredi 1<sup>er</sup> juin à partir  
de 19 heures.

Antenne de quartier,  
31 bis, rue Lenain-de-Tillemont.

## ■ BRANLY - BOISSIÈRE

Claude Reznik et Lionel Vacca

samedi 13 juin de 14 à 16 heures.

Antenne municipale de secteur  
Jules-Verne, place Jules-Verne.

## ■ MONTREAU - LE MORILLON

Agnès Salvadori

et Mick Vanvolsem

sur rendez-vous au 01 48 70 63 63  
PIMS, 24, place Le Morillon.

## ■ JEAN-MOULIN - BEAUMONTS

Nabil Rabhi et Jamila Sahoum

sur rendez-vous

au 01 48 70 63 51.

Maison de quartier,  
35, rue Gaston-Lauriau.

## ■ BAS-MONTREUIL - BOBILLOT

Alain Monteagle

et Muriel Casalaspino

mercredis 27 mai et 10 juin  
à partir de 18 heures.

Sur rendez-vous au  
01 48 70 64 84 ou 01 48 70 64 56.

## ■ BAS-MONTREUIL -

RÉPUBLIQUE

Florence Fréry

mercredi 20 mai de 17 à 19 heures.

Manuel Martinez

mardi 2 juin de 18 h 30 à 20 heures

Maison du Bas-Montreuil,  
4-6, rue de la République.

Encore « Prus »  
de concertation

Vous avez participé aux ateliers de concertation portant sur les propositions d'aménagement des espaces extérieurs de votre quartier, ou vous souhaitez simplement connaître le fruit des réflexions qui en ont émergé ?

Alors rendez-vous à la réunion publique du 5 juin.



© GILLES DELBOS

## Bel-Air-Grands-Pêchers

**A** s s e m b l é s autour d'un plan géant, des habitants se penchent sur leur quartier. Identifient leur espace de vie. Puis analysent leurs déplacements et le stationnement, l'un des thèmes inscrits au programme des cinq ateliers de concertation. Du 29 janvier au 6 mars derniers, jeunes et moins jeunes ont en effet pris part à un travail de diagnostic et de réflexion portant également sur l'aménagement des abords des immeubles, histoire de contribuer au devenir des espaces extérieurs de leur cadre de vie. L'occasion pour les participants d'exprimer

leur attachement à leur quartier, à la ville aussi, et de parler de leurs attentes comme des difficultés qu'ils rencontrent notamment au niveau de l'offre éducative, de l'état des commerces... « La demande globale exprimée par les habitants porte sur plus de sécurité, de confort, une offre d'espaces de jeux et de rencontre correspondant aux besoins du quartier », constate d'ailleurs Ville ouverte, l'agence d'urbanisme chargée d'animer les ateliers. Écouter et informer les habitants, expliquer le raisonnement et les motivations des concepteurs, tels étaient encore les objectifs de ces échanges avec les techniciens, bailleurs et élus. Aussi, pour continuer d'avancer ensemble et assister à la présentation du tra-

vail qu'ont poursuivi parallèlement à ces rencontres architectes et urbanistes, à partir des éléments de réflexion qui leur ont été soumis, rendez-vous le 5 juin à l'école Henri-Wallon. ● A. L.

✘ École Henri-Wallon, 1-3, rue Henri-Wallon, à 18 h 30. Ordre du jour : point sur les ateliers de concertation sur l'aménagement des espaces extérieurs du Bel-Air, sur la consultation menée aux Grands-Pêchers par l'OPHM et sur l'avancement global du projet. Réunion animée par Patrick Petitjean, Adjoint à la Maire chargé de la politique de la ville et du développement durable.

## Jean-Moulin - Beaumonts

## Vide-greniers au collège

**L**a deuxième édition du vide-greniers du collège Jean-Moulin organisé au profit des sorties éducatives des élèves se tiendra le samedi 16 mai de 10 à 18 heures. Le prix du mètre linéaire est de 5 euros. Réservation par mail à videgrenierjeanmoulin@yahoo.fr ●

## Ruffins

## La fête avant Las Vegas

**D** imanche, c'est jour de fête pour les habitants du quartier. Les réjouissances se tiendront, de 8 à 18 heures, sur la place du marché des Ruffins : vide-greniers, scène musicale avec la participation du groupe de danseurs Hip Hop *From the hood*, récemment primé pour représenter la

France à Las Vegas, de *Shay Mane* (Soul, slam, jazz), *Rock S Cave* (rythme n' blues, rock), tournoi de foot et basket, spectacle de danse des enfants de l'école Daniel-Renoult, restauration... Le programme concocté par le Conseil de quartier a de quoi rassembler. ●

## Permanences des conseillers généraux

## ■ CANTON EST

Jean-Charles Nègre, conseiller général du canton de Montreuil Est, dispose d'un blog sur Internet : [www.jeancharlesnegre.com](http://www.jeancharlesnegre.com)

Vous pouvez contacter Jean-Charles Nègre par mail : [montreuilrest@jeancharlesnegre.com](mailto:montreuilrest@jeancharlesnegre.com)

Prochaines permanences : vendredi 29 mai à partir de 18 heures, quartier Paul-Signac, salle Marcel-Cachin. Contact : 06 16 18 23 45.

## ■ CANTON OUEST

Manuel Martinez, conseiller général du canton Bas-Montreuil (Montreuil Ouest), toutes les semaines à la mairie sur rendez-

vous (téléphone pour prendre rendez-vous : 01 48 70 64 51). Vous pouvez également contacter Manuel Martinez par mail en consultant son blog : [www.manuel-martinez.fr](http://www.manuel-martinez.fr)

## ■ CANTON NORD

Frédéric Molossi, conseiller général du canton de Montreuil Nord, vous rencontre à votre convenance en le contactant au 01 43 93 94 34 ou sur son blog, [molossi93.com](http://molossi93.com)

Prochaines permanences de quartier : jeudi 28 mai de 17 à 18 h 30 en mairie et vendredi 29 mai, de 14 à 16 heures, au centre de quartier des Ramenas, 149, rue Saint-Denis.

## Montreuil - Le Morillon

## Tous en fête

**S**amedi 23 mai, l'Association des femmes des Morillons, celle des Jeunes Talents, l'ASSOFAC, le collectif transports et le conseil de quartier organisent un temps festif en direction de tous les

habitants du quartier. Il y en aura pour tous les goûts, tous les âges : musiques, animations et activités pour les enfants, balade en poney, structures gonflables pour rodéo et sumo, tournoi de foot, DJ'ing... ●



© GILLES DELBOS

## Centre-ville

## Enquête publique sur les aménagements de la ZAC Îlots de l'église

**L'**enquête publique sur la modification du plan d'aménagement de zone et du règlement d'aménagement de zone de la ZAC « Îlots de l'église » se déroule jusqu'au vendredi 12 juin inclus. Le public peut apporter ses observations au commissaire-enquêteur, Michel Lagut, lors de permanences au pôle d'information et de citoyenneté (Pic) en mairie : lundi 11 mai et samedi

16 mai de 9 à 12 heures, mardi 2 juin de 16 à 19 heures, et vendredi 12 juin de 14 à 17 heures. Ces observations pourront être également inscrites sur le registre ouvert à cet effet au Pic ou adressées par courrier pendant la même période à la mairie, à l'attention de monsieur Michel Lagut, commissaire-enquêteur, Direction de l'urbanisme et de l'habitat - hôtel de ville - 93105 Montreuil Cedex. ●

## À tous les coins de rue

## Un tour du monde festif et culinaire

**L**e 19 juin, comme depuis plusieurs années maintenant, les habitants du quartier vont se retrouver place Jules-Verne pour un repas entre voisins et amis. Les repas de quartier sont une initiative qui gagne du terrain à Montreuil. La recette en est simple, partager autour d'un repas afin de mieux se connaître, s'apprécier. Chantal et Patricia en témoignent. « Cela fait vingt ans que j'habite le quartier avec ma fille handicapée, dit l'une, et je ne me suis jamais sentie seule. Les repas de quartier font partie des moments très agréables. » Et l'autre d'ajouter : « Chaque année, nous y participons. Le principe est sim-

ple, tous les voisins se réunissent sur la place et chacun ramène un plat. Au fil du temps, le nombre de convives grossit. Certains, qui organisaient des repas dans leurs rues viennent nous rejoindre sur la place. L'an passé, nous étions quatre-vingts. Les habitants du foyer participent à cette soirée et nous font découvrir des spécialités africaines. Le curé de l'église ne manque jamais de se joindre à nous. C'est joyeux, il y a de la musique, on se parle. Les commerces sont sur le boulevard, alors le repas de quartier c'est un peu notre temps festif entre voisins. » L'occasion de faire le tour du monde sans quitter Montreuil. Mais avec Jules Verne... ● A. C.

## Montreuil - Le Morillon

## Les intentions du PAVE

**A**près la cité Montreuil A1 en 2007, la cité Montreuil A2 sera bientôt dotée de nouveaux Points d'apport volontaire enterrés (PAVE) permettant la collecte sélective des déchets ménagers (ordures ménagères, emballages, verre). Pour discuter des hypothèses d'implantation des

futurs conteneurs enterrés et des principales étapes d'ici l'été, les habitants de la cité sont invités à une rencontre d'information avec les techniciens de la ville et les élus concernés, lundi 18 mai, de 19 heures à 20 h 30 à la salle Descartes, allée Suzanne Martorell. ●

## Signac - Murs-à-Pêches

## Braderie au mètre à l'école Danton

**L**es parents de l'école Danton organisent leur traditionnelle braderie annuelle de vêtements et de jouets pour enfants, samedi 23 mai de 9 à 17 heures à l'école (entrée rue Rochebrune). Pour réserver, appelez à partir de 20 heures Patrick

au 06 75 63 21 41 ou à partir de 21 heures, Véronique au 06 08 80 40 17. Vous pouvez réserver au maximum 4 mètres de stand, pour 6 euros le mètre. Un mètre de plus contre une quiche, une tarte et un gâteau fait maison. ●

## Jean-Moulin - Beaumonts

## Le propre du parc des Beaumonts

**S**oyez aux petits soins pour le parc des Beaumonts en cette fin de Semaine de la biodiversité à Montreuil. L'antenne municipale de secteur Gaston-Lauriau, la mission développement durable, les espaces verts et le service déchets urbains de la ville convient les habitants volontaires à un temps de nettoyage et d'arrachage des

plantes envahissantes du parc, samedi 16 mai. Rendez-vous à 9 h 30, devant la statue du scribe Fumi, avenue Jean-Moulin, pour la constitution des équipes et l'orientation vers les lieux à nettoyer. L'aventure conviviale commence avec une collation et se termine à 12 heures par un apéritif sur place pour tous, offert par l'Association des femmes de Jean-Moulin. ●

## Bas-Montreuil - Bobillot

## Récréacourt, mais bon

**L'**espace Comme Vous Emoi, 5, rue de la Révolution, organise samedi 30 de 10 à 19 heures et dimanche 31 mai de 14 à 18 heures la 5<sup>ème</sup> édition de Récréacourt, festival de courts métrages à destination des bambins (3-6 ans), des mômes (7-10 ans) et des ados. Au programme :

des projections non-stop, des ateliers d'initiation aux techniques de tournage d'animation et de bruitage, et un concert surprise à l'issue de la remise des prix, le 31 à 18 heures. Le programme complet est sur <http://commevous-moi.fr> ●

✕ Réservation obligatoire au 01 48 57 05 10. Participation libre.



## Réunissez-vous

## CONSEILS DE QUARTIER

**RAMENAS - LÉO-LAGRANGE**  
Samedi 16 mai à 16 heures  
au centre de quartier des Ramenas,  
149, rue Saint-Denis.

**RUFFINS - THÉOPHILE-SUEUR**  
Lundi 18 mai à 18 h 30 au local  
de l'association, place du marché  
des Ruffins, 141, bd Théophile-Sueur  
et permanences les samedis  
de 10 à 12 heures.

**ÉTIENNE-MARCEL - CHANZY**  
Mercredi 20 mai à 19 h 30  
au centre Jean-Lurçat.

**BAS-MONTREUIL - BOBILLOT**  
Mercredi 27 mai à 19 h 30,  
au centre Garibaldi,  
14-16, rue de la Révolution.

**VILLIERS - BARBUSSE**  
Vendredi 29 mai à 20 heures,  
à la Maison de quartier,  
30, rue Ernest-Savart.

**SOLIDARITÉ - CARNOT**  
Vendredi 29 mai à 20 h 30,  
école Louise-Michel,  
salle Julie-Daubié.

## Bas-Montreuil - Bobillot

## Le temps des brocantes



© VÉRONIQUE GUILLEN

**L'**association AVEEHC organise son traditionnel vide-greniers de printemps dimanche 7 juin, de 6 à 19 heures, rue François Arago, entre la rue Gambetta et la rue Diderot. Les exposants sont invités à s'inscrire au café Gambetta, à l'angle des rues Gambetta et Arago les samedis 16, 23, 30 mai et 6 juin de 9 heures à midi, au café Le Der des ders, à l'angle des rues Arago et Diderot, vendredi 29 mai et 5 juin de 18 à 20 heures. ●

Intercommunalité, projet d'aménagement et de développement durable, accueil des Roms... *Tous Montreuil* propose un focus sur trois débats, avant les questions des habitants du quartier Le Morillon, où se déroulait le conseil municipal du 30 avril. Le rapport de la commission extramunicipale des Murs-à-pêches est pour sa part présenté en page 6 de ce numéro.



© SOPHIE ELMOSNING

## Intercommunalité : le choix de la solidarité

Ne pas subir des facteurs de choix faits par d'autres, pour répondre aux besoins de la population : tel était le principal objectif fixé à la délibération sur l'adhésion de Montreuil à l'association de préfiguration d'une communauté d'agglomération.

« **C**e n'est ni au gouvernement, ni au contexte économique de décider de l'organisation des villes entre elles ! », a lancé Dominique Voynet pour introduire le débat sur le projet d'intercommunalité. Associant les territoires de Bagnolet, Bobigny, Bondy, Le Pré-Saint-Gervais, Les Lilas, Montreuil, Noisy-le-Sec, Pantin et Romainville, le périmètre de la future structure intercommunale se veut cohérent. La Maire a réaffirmé « le choix de la solidarité » : « Nous refusons la monospécialité des espaces et choisissons la mixité stratégique des activités au nom de la solidarité communale. » Aussi, cette cohérence laisse la porte ouverte à d'autres, à commencer

par la ville de Rosny-sous-Bois, même si « c'est un geste qui ne va pas de soi pour le maire d'aller avec

des communes solidement ancrées à gauche ». S'appuyant sur les atouts du territoire que forment



Pierre Desgranges.

© SOPHIE ELMOSNING

les neuf villes prêtes à adhérer à l'association de préfiguration de l'intercommunalité, Dominique Voynet en a listé les objectifs prioritaires : « mutualiser nos ressources, affronter les crises, devenir le poumon vert potentiel de la région, poursuivre la mutation économique amorcée, renforcer la démocratie par une administration sobre et plus proche des citoyens ». Principale mission dévolue à l'association de préfiguration, la définition de « l'intérêt communautaire » va devoir « être précisé politique par politique, action par action ». C'est pourquoi la population sera consultée. « Nous répondrons aux interrogations des habitants de notre ville », a promis la Première Adjointe Mouna Viprey, précisant que « la volonté des élus des neuf villes est d'apporter une réelle plus-value aux habitants ». Et d'ajouter : « Ce grand challenge qui est devant nous est la première pierre concrète d'un travail engagé depuis dix mois, c'est un projet structurant pour nous tous. »

### Répondre à l'attente des habitants

Bien que se déclarant favorables au principe de l'intercommuna-

lité, les trois groupes de la minorité n'ont voulu joindre leur voix à la délibération, réclamant de placer la concertation en préalable au débat en conseil municipal. Face à la demande de Gaylord Le Chequer (groupe Gauche unie et citoyenne) d'organiser un référendum local tout de suite, la Maire a rappelé que deux communes à direction communiste avaient considéré cette proposition « démagogique ». « Les réunions publiques "C'est parti", menées à l'automne dernier, ont démontré l'attente des habitants en matière de coopération intercommunale... Maintenant le moment est arrivé : nous sommes prêts à construire quelque chose ensemble », a-t-elle réaffirmé. Approuvée par la majorité municipale, la délibération sur l'adhésion à l'association de préfiguration de la communauté d'agglomération s'est accompagnée de la désignation de quatre élus pour représenter la Ville de Montreuil : Dominique Voynet, Mouna Viprey, Pierre Desgranges et Claude Reznik. ●

## Pour une insertion sociale des Roms à Montreuil

L'accueil et l'insertion des familles roms s'appuient sur un processus d'accompagnement, encadré avec l'État, les collectivités et les associations, dénommé Maîtrise d'œuvre urbaine et sociale (Mous). Plusieurs délibérations ont été approuvées par la majorité et une partie de la minorité.

« **D**ans un contexte de grave crise économique et sociale, notre choix n'est pas d'exclure mais d'insérer », a d'abord affirmé Alain Monteagle, conseiller municipal délégué aux affaires générales et

aux bâtiments, en rappelant que tous les services municipaux se sont impliqués dans cette mission délicate d'accompagnement des Roms. Menée conjointement avec l'État, la Région, le Département, l'Éducation nationale et des asso-

ciations telles que Rues et cités, la maîtrise d'œuvre urbaine et sociale (Mous) concerne 328 personnes. Apportant un appui d'abord logistique à 200 personnes, le projet d'habitat durable piloté par la Ville prévoit, pour une durée de trois ans, des accueils différents selon la taille de chaque famille et le temps nécessaire à l'insertion, selon des typologies d'habitat adaptées à des implantations différentes (construction modulaires en bois, voire auto-construction) qui puissent être réutilisées par d'autres publics en

difficulté. Les démarches d'accompagnement social prévues par la Mous concernent la scolarisation des enfants en classes ordinaires dans plusieurs établissements de la ville, l'alphabétisation des adultes, la santé avec un programme de soins et d'éducation sanitaire (notamment avec Rues et cités), l'insertion par l'emploi.

### Convention avec l'État

D'ores et déjà, le préfet a approuvé le texte de la convention de la Mous. Montreuil sera ainsi

la quatrième ville de Seine-Saint-Denis à initier une politique spécifique pour les familles roms. À ce titre, elle bénéficiera d'aides de l'État et des collectivités : le montant des subventions pour la Mous sera de 171 500 euros, dont 71 500 pour la Ville de Montreuil. « La Mous va apporter une réponse durable et pérenne », a défendu François Miranda, conseiller municipal, rappelant qu'« il n'y aura de réussite dans ce domaine que si les riverains comme les Roms ont le sentiment d'être pris en considération ».

# Urbanisme et développement durable : une ville à discuter

Dans le cadre de l'élaboration du plan local d'urbanisme (PLU), le projet d'aménagement et de développement durable (PADD) a été soumis à un débat sans vote, comme le prévoit la loi sur les nouveaux documents d'urbanisme.



© SOPHIE ELMOSNINO

Manuel Martinez.

Les orientations générales du PADD résultent d'abord d'une démarche participative initiée par la réunion publique du 7 février dernier à l'école Diderot, qui a permis de constituer plusieurs ateliers avec les habitants. Une réunion publique d'étape intermédiaire s'est déroulée le 12 mars. À la demande des habitants et des élus de la minorité, le processus de concertation du PADD va être prolongé : il s'étalera sur cinq mois au lieu des deux mois initialement prévus. Aussi, un forum a été ouvert sur le site Internet de la ville pour intégrer les réactions des habitants dans le projet. Les éléments réglementaires du document d'urbanisme seront prêts pour l'automne, à l'issue d'une

série de réunions publiques qui se dérouleront en mai, juin et septembre dans plusieurs quartiers de la ville. En parallèle, la concertation sera élargie durant l'été aux professionnels de l'urbanisme installés à Montreuil (150 architectes, bureaux d'étude et urbanistes...) : ils apporteront ainsi un regard critique sur le précédent plan d'occupation des sols (POS) et sur les nouvelles orientations d'aménagement et de développement.

**« Une ville populaire, attractive, dynamique, solidaire, écologique et ouverte aux autres »**

Présentées par Manuel Martinez, Adjoint à la Maire chargé de l'urbanisme, les orientations géné-

rales du PADD visent à faire de Montreuil « une ville populaire, attractive, dynamique, solidaire, écologique et ouverte aux autres ». La première orientation réaffirme Montreuil en tant que ville populaire, ville pour tous, en y intégrant une dimension d'écologie urbaine élevée. « Il ne s'agit pas de faire de Montreuil un XXI<sup>e</sup> arrondissement, mais d'ancrer le caractère populaire de la ville dans son développement », a précisé l'Adjoint à la Maire. Le deuxième axe vise à réduire la fracture entre le Haut et le Bas, en préconisant l'installation d'équipements publics structurants, tels qu'une piscine ou une médiathèque dans le Haut-Montreuil. La troisième orientation contribue à la réduction de la crise du logement qui frappe la région Île-de-France :

l'objectif est de réaliser 3 500 logements dans les cinq prochaines années. Le quatrième point intègre les engagements de réduction et d'économie d'énergie dans le cadre de la lutte contre le réchauffement climatique. Le cinquième objectif vise à poursuivre le développement économique de la ville, en le rendant plus équilibré et plus harmonieux sur l'ensemble du territoire. Enfin, la dernière orientation veut lutter contre la pression foncière, telle que la connaissent toutes les villes limitrophes de la capitale, en s'appuyant sur l'établissement public foncier de la région Île-de-France dans le cadre d'une convention qui sera soumise prochainement au vote du conseil municipal.

## Rapprocher les lieux de vie des lieux de travail

« La municipalité n'a pas négocié sur le développement durable », a résumé Patrick Petitjean, Adjoint à la Maire chargé de la politique de la Ville et du développement durable. « Les questions écologiques, ce n'est pas seulement la question de la ville à transmettre, mais celles de la ville habitable aujourd'hui. » Aussi, l'élu a-t-il souligné que le texte proposé s'accordait avec les orientations définies dans le schéma directeur régional, qui intègre « la perspective écologique de rapprocher les lieux de vie des lieux de travail ». En réponse aux critiques de Jean-Pierre Brard (groupe Gauche unie et citoyenne) dénonçant une densification de la ville qui engendrerait une inflation d'équipements, Manuel Martinez a réaffirmé l'objectif d'inscrire

un développement harmonieux de la ville dans le cadre d'une programmation régionale. « Que je sache, les élus de la région sont majoritairement de gauche ; ils ont adopté un schéma directeur lui-même adopté par les conseils généraux, dont ceux du Val-de-Marne et de la Seine-Saint-Denis : ils n'ont pas vu l'horreur de la densification s'abattre sur leurs territoires, mais un rééquilibrage de leur développement dans le cadre de la région Île-de-France. »

Face aux craintes de Gaylord Le Chequer (groupe Gauche unie et citoyenne), imaginant une démographie galopante sur la ville, la Maire a rappelé que « la ville n'avait, par le passé, peut-être pas toujours compris les intentions de la région : densifier ne veut pas dire construire des barres ! Ce que nous voulons faire, c'est construire plus compact en évitant l'étalement urbain. Nous souhaitons aussi économiser l'espace, pour préserver les plus beaux espaces tels que les murs à pêches. Une ville plus économe et plus compacte n'est pas le choix de vivre entassés les uns sur les autres. L'objectif d'offrir 3 500 logements répond à l'attente des Montreuillois qui vivent parfois dans des conditions ignobles et qui attendent un logement depuis des années. » Et de conclure : « On ne sera pas 150 000 habitants ni à la fin de notre mandat, ni à la fin de notre second mandat ! » ●



Le conseil municipal du 30 avril est en consultation question par question sur le site Internet [www.tvmetparisien.fr](http://www.tvmetparisien.fr)

Interrogée par Jean-Pierre Brard (groupe Gauche unie et citoyenne) indiquant que « c'est à l'État de mettre à disposition des terrains », la Maire a rappelé que le Sedif (Syndicat des eaux d'Île-de-France) avait proposé à la Ville d'acheter ses terrains : « La proximité des réservoirs d'eau était donc un prétexte pour refuser l'installation des Roms ! ... Notre idée est de respecter dans les meilleurs délais l'engagement pris avec les familles pour le site de la rue Saint-Just : nous sommes donc à la recherche d'un site de transition, de petite

taille pour qu'on puisse le clôturer et le gardiennier, en y introduisant la mixité. » C'est pourquoi le terrain de la rue Pierre-de-Montreuil est trop grand qu'il soit pérennisé : « Nous souhaitons que les sites soient répartis dans différents quartiers de la ville. »

## Devoir de solidarité

« Il en va avec les Roms comme avec les migrants sans papiers : c'est un devoir de solidarité », a félicité Stéphan Beltran, du groupe communiste dont les élus

ont voté en faveur de ce projet. Finalement, les différentes délibérations sur le sujet (mise en place de la Mous, convention avec Rues et cités, convention avec la Région) ont été approuvées par la majorité et plusieurs élus de la minorité, sept élus du groupe socialiste et du groupe Gauche unie et citoyenne s'étant abstenus.



Alain Monteagle.

© SOPHIE ELMOSNINO



## Le Morillon en questions

En délocalisant la tenue du conseil municipal au gymnase Romain-Rolland, la municipalité a voulu lancer un signal fort en direction du Haut-Montreuil et notamment de Montreau-Le Morillon. Ce qui a permis aux représentants du conseil de quartier et de l'Association des femmes du Morillon d'interroger les élus, qui leur ont répondu directement.

### Comment réduire le sentiment de fracture entre Haut et Bas-Montreuil ?

Agnès Salvadori, élue déléguée au quartier :



« Les habitants nous ont beaucoup parlé du sentiment d'abandon. Depuis un an, nous avons enclenché un certain travail sur Montreau-Le Morillon. L'une des premières décisions a consisté à créer un centre social municipal. Ensuite, nous avons renforcé l'offre éducative pendant les vacances scolaires, relancé des instances de concertation avec les acteurs du quartier, implanté un club de prévention, créé de nouveaux postes d'éducateurs et d'animateurs, ouvert une permanence du Bureau d'information de la jeunesse, ainsi que de nouveaux services de médiation de la ville. »

Muriel Casalapro, Adjointe à la Maire chargée de la Solidarité et des Affaires sociales :



« La création du centre social municipal répond au besoin de marquer une volonté politique forte sur le quartier et à une réalité : le désengagement de l'association nationale Assofac qui fait le choix de recentrer ses activités sur la formation. L'arrêt de l'activité du centre social de l'Assofac de Montreau intervient d'ailleurs dans le sillage de la fermeture de celui de Fontenay-sous-Bois en juin dernier. Ce lieu est devenu un véritable repère dans le quartier. C'est parce que cette présence fédératrice depuis quinze ans est indispensable, que la municipalité a décidé de créer un centre social municipal en lieu et place de celui de l'Assofac au 1<sup>er</sup> juillet prochain sans aucun jour de rupture d'activité. Nous souhaitons développer un projet social ambitieux avec des actions en direction de tous les publics, notamment des

parents et des personnes âgées. Ce projet sera évidemment construit avec l'ensemble des acteurs et habitants du quartier car ce sont eux qui feront vivre le lieu. »

### La présence régulière de la police ne serait-elle pas plus pertinente si les agents comprenaient mieux les habitants ?

Véronique Bourdais, élue déléguée à la tranquillité publique :

« La fusillade sur la place Le Morillon du 19 février a, en effet, entraîné une présence accrue de la police nationale sur le quartier. Cependant, les habitants qui s'interrogent sur l'action de la police ont maintenant au commissariat de Montreau un interlocuteur dédié au quartier Le Morillon, qui est délégué à la cohérence entre police et population. La municipalité demande au procureur de la République la création d'un groupe local de traitement de la délinquance pour le quartier, afin de permettre de coordonner l'action de la justice et de la police. Pour ce qui concerne la ville, une veille territoriale est d'ores et déjà organisée avec les bailleurs sociaux et l'Éducation nationale. Depuis cet événement, ce dispositif est complété sur le quartier Le Morillon par une réu-

nion de travail hebdomadaire avec les acteurs de terrain. Le service médiation de la Ville, constitué en novembre dernier, intervient sur le quartier. Les médiateurs ont pour mission de créer et maintenir du lien, de préserver et gérer les conflits d'usage, de voisinage ou de partage de l'espace public qui créent un sentiment d'insécurité. Ils travaillent en lien avec les agents de la ville, qui ont une mission de proximité avec le public, à qui la médiation peut passer le relais quand « l'abcès est percé ». Les médiateurs font de l'arpentage de nuit et sont en contact avec des jeunes adultes de 15 à 30 ans, sur le quartier Le Morillon. La municipalité a pour projet de proposer aux agents de la ville une formation à la médiation qui sera un outil supplémentaire pour réagir aux incivilités. Enfin, le club de prévention rues et cités vient s'implanter sur le quartier : sa mission est d'aller à la rencontre de jeunes de 10 à 16 ans pour les soutenir et les accompagner dans leurs difficultés. »

### La Passerelle va-t-elle vraiment fermer ou non ?

Dominique Voynet, Maire de Montreau : « Bien sûr que non, la Passerelle ne fermera pas, bien que nous déploions que ce lieu soit trop petit. »

Mouna Viprey, Première Adjointe chargée de l'enfance et des affaires sociales :



« Lorsqu'on fait le bilan des sept animations de quartier, comme La Passerelle, on s'aperçoit que l'objectif initial n'a pas été atteint : ils devaient repérer en bas de leurs immeubles les enfants qui ne fréquentent pas les centres de loisirs, les accueillir et travailler avec les familles pour les y amener. Aujourd'hui, une centaine d'enfants fréquentent les animations de quartier contre plus de 2 000 qui se rendent dans les 33 centres de loisirs. La décision actée est d'accompagner le plus vite possible ces enfants vers les centres de loisirs, et la question du coût ne serait être un frein dans cette démarche. On fera du cas par cas avec les familles pour que la priorité soit d'accueillir le maximum d'enfants en centres de loisirs. »



© REPORTAGE PHOTOGRAPHIQUE - SOPHIE ELMOSNINO

Les petits débrouillards

# En quête de savoirs

Après *Les Experts : Manhattan* puis *Miami*, voici *Les Experts : Montreuil*, avec une toute nouvelle équipe d'enquêteurs. Autopsie d'une mission scientifique et policière réussie.

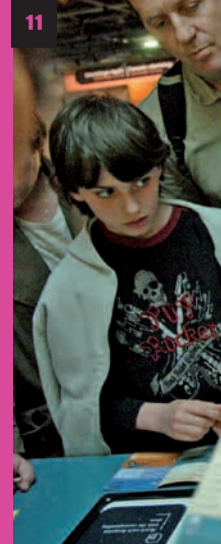


**7** ▶ **À L'EMPREINTE DIGITALE S'AJOUTE L'EMPREINTE GÉNÉTIQUE**  
À la surface entre les deux liquides des filaments blanchâtres apparaissent : l'ADN. Grâce à elle, aux empreintes, indices, messages codés et à leur incroyable esprit de déduction, les enquêteurs révèlent l'identité du coupable : Donald Lifting.

**8** ▶ **TRIBUNAL DE GRANDE INSTANCE DE CRÉTEIL**  
Plongée dans les coulisses de la justice au tribunal de grande instance de Créteil, sous la caméra de France 2 qui a suivi nos experts en herbe. Cet épisode permet d'éclairer le travail de la justice, ses arcanes, les peines encourues en fonction des délits commis.



**10** ▶ **EMPREINTES DENTAIRES**  
Tout au long du parcours d'enquête à la Cité des sciences, Céline, Zyneb, Assia, Salma et Fatima endossent le rôle de différents intervenants. Ici, celui du dentiste légal. Dans le laboratoire d'ontologie médico-légale.



11

**ANTENNE JEUNESSE  
RAMENAS**  
erte macabre  
cage de l'antenne  
de des Ramenas.  
ching a été  
onné. La scène  
e est balisée.  
uette de la victime  
e sur le sol. Sept  
ts. Un seul coupable.  
erts de relever  
et empreintes, puis  
tre des hypothèses  
confondre.

2



**2 ◀ ANTENNE  
JEUNESSE  
DES RAMENAS**  
Le travail des  
techniciens de la  
police scientifique  
commence. Un  
univers qui fait  
appel à des  
connaissances en  
chimie, biologie et  
physique. Traces de  
rouge à lèvres sur  
un verre, fibres de  
tissus, empreintes  
digitales et de  
pas... Aucun indice  
ne doit être  
négligé.

**3 ▶ BOULANGERIE**  
Le temps de mettre  
le matériel récolté  
sous scellés et voilà  
que la boulangerie  
du quartier vient  
de se faire braquer.  
Y a-t-il un lien entre  
les deux affaires ?  
Les experts  
poursuivent  
l'enquête.

3



**4 ◀ ▶ 5 PROCÉDÉS  
DE RELEVÉ D'EMPREINTES**  
De retour au laboratoire  
d'analyse improvisé à  
l'antenne des Ramenas :  
comparaison des  
empreintes digitales avec  
celles des suspects.  
Elles concordent et  
appartiennent à un seul  
et même homme.  
L'extrémité de chaque  
doigt a un dessin unique,  
formé par des coussinets  
légèrement gonflés  
et entrecoupés de lignes  
en relief : les « crêtes  
papillaires ». Comme les  
dactylographes, Céline  
utilise de la poudre  
et un pinceau pour relever  
ses propres empreintes.

5



6



**5 ◀ EXTRACTION  
D'ADN**  
L'ADN présent dans  
les traces prélevées  
près de la victime  
concorde-t-il avec  
celui de l'un des  
suspects ? Pour  
découvrir comment  
la police scientifique  
exploite cette  
donnée : extraction  
d'ADN de banane.  
Une procédure de  
révélation proche  
de celle utilisée  
pour l'ADN humain.

8



**9 ▶ DES EXPERTS  
À CRIM'EXPO**  
Encore une énigme à  
résoudre à Crim'expo.  
Le directeur de la  
Cité des sciences est  
retrouvé mort dans  
son bureau. Dans  
le laboratoire  
de médecine légale,  
les jeunes découvrent  
le rôle du médecin  
légiste, chargé  
de déterminer  
les causes de la mort  
et d'estimer l'heure  
du décès.

9



**11 ◀ VERDICT**  
Rapprochement des  
traces de semelles  
relevées sur la scène  
de crime de celles  
de l'un des suspects,  
à annoter sur le  
carnet d'enquête.  
Après les huit  
laboratoires  
scientifiques pour  
découvrir les indices,  
quatre zones  
(portrait-robot,  
interrogatoire,  
inculpation  
et épilogue)  
permettront  
aux Montreuillois  
de conclure  
l'enquête.

**LES FAITS.** Du 20 au 24 avril, Céline, Zyneb, Assia, Salma, Fatiha, Jean-Baptiste et Makanyfaith ont plongé au cœur de la criminalistique. Ils se sont glissés dans la peau des Experts. Une série télé dans laquelle une unité de police scientifique élucide des meurtres. Un bon mobile pour investir et vulgariser les connaissances scientifiques mais aussi approfondir les acquis scolaires de manière ludique. L'affaire de Roseline Muong des Petits débrouillards.

**COMPLICITÉ.** Avec son aide, nos experts ont adopté une démarche de professionnels : observation des faits, élaboration d'hypothèses, relevés d'indices... Apprendre par l'expérimentation pour (re)découvrir l'organisation de notre information génétique via les empreintes, la disposition des organes,

l'ADN... telle est encore la finalité de cette opération, genre Cluedo géant. Ce terrain de jeux à échelle réelle est aussi un alibi pour aborder des notions plus larges sur la justice, la liberté, le risque... Des notions auxquelles les jeunes du service municipal de la jeunesse sont déjà sensibilisés grâce à un travail sur le casier judiciaire ou avec le projet d'accès aux droits.

**VERDICT.** Depuis les dernières vacances, l'atelier scientifique récidive une fois par semaine à l'antenne jeunesse des Ramenas. Et, preuve que l'expérience fonctionne, elle va s'étendre à d'autres disciplines comme la lecture de romans... policiers. Pour sûr ! Aider les jeunes à se réapproprier des connaissances scolaires par des chemins détournés : « élémentaire mon cher Watson ! » ● Anne Locqueneaux



Pourquoi donner le nom de la belle Catherine Puig à une rue qui ne l'est pas ? Pourquoi la gratuité pour les chômeurs ? Pourquoi parler des matinées petite enfance dans *Tous Montreuil* et risquer ainsi de voir ces lieux d'accueil formidables pris d'assaut ? Les lecteurs et lectrices du journal municipal interrogent le partage de l'espace public, entre agacement et envolées poétiques.

## Nos lieux communs

### POUR LA BIBLIOTHÈQUE DES MILLIONS DE PAPILLONS

►►► « À sa dernière réunion, le conseil municipal a décidé sans bien approfondir des noms à donner à deux crèches de la ville. Le sujet n'est pas mineur. Il touche à la politique, au social, évidemment, à la culture, qui produit les signes lisibles, visibles. Dans l'inventaire des noms de rues et de lieux, on valorise le plus souvent les personnes au détriment de leur œuvre. Et cette mise en valeur et en mémoire se matérialise par une réalisation sur le terrain, qui n'a rien à voir avec la personne qu'on prétend honorer. À la Courneuve, quoi de Renoir sinon un reniement absolu de l'œuvre de Renoir dans la barre qui porte son nom à la cité des 4 000 ? La bibliothèque Robert-Desnos, l'intention était bonne, et c'est une bonne bibliothèque. Si on avait pu demander à Desnos comment nommer la bibliothèque, ou bien Robert-Desnos, ou bien Bibliothèque des millions de papillons, je vous laisse imaginer la réponse du poète.

On perce une nouvelle rue plutôt moche dans le Bas-Montreuil, et on décide qu'elle sera la rue Catherine-Puig, morte depuis peu. Catherine fut belle et bonne, femme active et aimée. Ça veut dire quoi, dans cette rue insipide ? Pour les deux crèches, il y a la bonne volonté dans le choix des professionnels d'honorer des artisans du mieux-être de la petite enfance. Mais quel enfant, familier du lieu, aura plaisir à se souvenir d'un nom inaccessible à son niveau de curiosité et de plaisir ? À vous, bien sincèrement. » MICHEL BÉRARD, berard.m@free.fr  
<http://berard.montreuil.free.fr>



### GRATUITÉ POUR LES CHÔMEURS ?

►►► « Bonjour, je viens de regarder le site de la piscine, et je vois que la gratuité s'applique aux « chômeurs », invalides, enfants. Je ne suis pas d'accord. Même symboliquement, chacun doit participer à l'entretien de nos installations. Idem pour d'autres lieux que la piscine. Certains pensionnés reçoivent des pensions qui leur permettent de s'acquitter de la participation aux services de la ville. » MURIEL B.

### MAUDIT TOUS MONTREUIL

►►► « On vous a maudit ce matin, *Tous Montreuil*, nous les parents qui avons l'habitude de nous rendre aux matinées du lundi de la PMI de Croix-de-Chavaux... Grâce à votre merveilleux article sur ces matinées, celle de Croix-de-Chavaux est désormais prise d'assaut, il faut arriver avant 9 h 15 pour 9 h 30 si on veut espérer avoir une place, et nous, les habitués, qui habitons parfois loin, nous sommes régulièrement recalés ! Ce matin, devant la porte close, on s'est tous dit que c'était injuste, car ces matinées, nous on s'était bougé pour en avoir la connaissance, et depuis ce maudit article c'est devenu mission impossible. Alors marre, marre de cette ville où les crèches débordent, les écoles maternelles de même, où les PMI sont elles aussi prises d'assaut (plusieurs semaines d'attente en ce moment pour une première visite au médecin de la PMI) et où les matinées parents-enfants ont lieu au compte-gouttes dans trois lieux seulement... sans compter que désormais Croix-de-Chavaux, c'est visiblement cuit, à moins de camper devant la porte ? Montreuil, bouge-toi enfin pour ta petite enfance ! » CHRISTINE P.

ON VOUS REPOND



Dominique Voynet,  
Maire de Montreuil.

« Si je comprends bien votre déception sur le nombre de matinées d'accueil parents-enfants, je comprends moins votre désapprobation quant à l'information donnée alors que vous-même reconnaissez avoir eu du mal à l'obtenir. Je pense à l'inverse que ces renseignements ont réellement leur place dans un journal de la ville et de ses habitants pour que l'accès à ces prestations soit proposé à tous les Montreuillois, même (et surtout) les plus isolés.

Depuis un an, j'ai fait de la petite enfance une priorité. De nouvelles crèches sont en projet et déjà des places supplémentaires ont été créées. Aujourd'hui, près de trois demandes sur quatre se voient encore opposer des réponses négatives. C'est pourquoi d'autres initiatives sont actuellement à l'étude et nous ne manquerons pas de vous tenir informés... Dans *Tous Montreuil* par exemple ! ●

**+net** [www.montreuil.fr](http://www.montreuil.fr)  
ÉCRIVEZ-NOUS À [tm@montreuil.fr](mailto:tm@montreuil.fr)

édition 10<sup>ème</sup>

# Repas de Quartier

vendredi 19 juin 2009



Partageons  
PLUS qu'un repas !

[www.montreuil.fr](http://www.montreuil.fr)

Renseignements

Coordination des conseils de quartier // Tél. : 01 48 70 67 54

# Montreuil en touriste, c'est pas triste

Cette année, l'Office de tourisme va souffler ses cinq bougies. L'occasion de revenir sur son action, couronnée en 2004, 2006, 2007 et 2008 par des prix départementaux et régionaux.

## Tourisme

**Q**u'on se le dise et se le répète ! Montreuil n'est ni Vincennes, ni Saint-Denis, et encore moins Paris... En clair, point de basilique, de château, ni de tour Eiffel et tout ce que l'on nomme, dans le jargon, de sites touristiques majeurs susceptibles d'attirer de nombreux visiteurs. Pas de tour Eiffel, certes, mais de sérieux atouts ! La ville, bien desservie par les transports en commun et facilement accessible depuis l'aéroport de Roissy, connaît en effet de grandes mutations économiques et sociologiques. C'est justement pour accompagner cette transformation qu'a été créé, il y a cinq ans, l'Office de tourisme. Sa mission ? Valoriser le territoire, attirer de nouveaux visiteurs et devenir un véritable outil de développement local. Ses moyens ? Une équipe de quelques personnes. Ensuite ? Ensuite, tout restait à faire ! À commencer par la mise à disposition d'une documentation abondante sur les régions de France. À quelques mois des vacances, vous savez maintenant à quelle porte frapper si vous

n'avez rien de prévu. Elle se situe au 1, rue Kléber... Le conseil vaut aussi si vous êtes à la recherche d'activités culturelles, sportives ou de loisirs à Paris.

### Agenda culturel et touristique

Mais tout cela n'est rien au regard de ce qu'il a fallu créer, à savoir la documentation concernant Montreuil, ses associations, ses entreprises et ses structures culturelles, ainsi que la mise en place d'actions d'animation et de valorisation de la ville. Édition d'un plan, rédaction de brochures, création d'un agenda culturel et touristique, ouverture d'un site Internet, mise en place de parcours touristiques... Le travail accompli a été immense. Mais il a porté ses fruits. En 2008, l'Office a reçu 8 080 visites, 3 706 plans ont été demandés, 15 000 guides des hébergements et restaurants ont été imprimés. [www.destination-montreuil.com](http://www.destination-montreuil.com), site de l'Office proposant un agenda culturel sur deux mois et une foule de conseils « futés » pour bien vivre à Montreuil, a eu plusieurs dizaines de milliers de visites. Quant aux « balades urbaines », elles font découvrir un autre Montreuil - industriel, horticole,



Sandrine Reisser, entourée de Sarah et Amandine, ses « apprenties » : depuis sa création, l'Office de tourisme met l'accent sur la formation des jeunes.

gastronomique ou cinématographique - et inventent, au fil des mois, un tourisme alternatif, très loin des sentiers battus. Dernière réussite, et non des moindres : l'ouverture de chambres d'hôtes qui complètent une offre hôtelière insuffisante et contribuent à changer l'image de la ville. L'Office peut vous aider à ouvrir une chambre d'hôtes chez vous. Ce sont donc tous ces petits ruisseaux qui font la grande rivière du tourisme montreuillois : dorénavant, Montreuil, son patrimoine, sa vie culturelle et autres estaminets, figure en bonne place dans divers guides, notamment *Les Nouvelles Adresses des Parisiens... Paris tendances*, réalisé par le Comité régional de tourisme d'Île-de-France.

### Balades urbaines

Sandrine Reisser, directrice de l'Office de tourisme, analyse : « 52 % de nos visiteurs sont montreuillois. L'Office de tourisme reste donc un outil au service des habitants de la ville. Cependant, il contribue à valoriser le territoire, à améliorer la qualité de l'offre touristique, à stimuler l'activité économique et à maintenir l'emploi. »

Mais le métier change. Et, comme partout ailleurs, c'est Internet qui fait bouger les lignes. Pour la première fois en 2008, la fréquentation de l'Office a baissé de 15 %, tandis que le



site a reçu 20 % de visites supplémentaires. Mais Sandrine Reisser en est persuadée : « Rien ne pourra remplacer l'accueil physique. La satisfaction des demandes des visiteurs est notre priorité. Pour ce faire, l'équipe est à l'écoute des besoins et à l'affût de tout ce qui se passe à Montreuil. » Et c'est sans doute cette philosophie qui a valu à l'Office de tourisme d'obtenir, en 2008, le troisième prix régional « Accueil et sourire » qui récompense la qualité du service rendu. « Cela nous a fait très plaisir ! », commente Sandrine Reisser. Mais on ne s'arrêtera pas là ! Nous avons beaucoup de projets. »

Balades urbaines proposées aux comités d'entreprise et autres groupes qui « feront connaître et valoriseront la ville », édition d'un nouveau guide du patrimoine

dans lequel les sites remarquables seront indiqués, accompagnement du développement des Murs-à-pêches, « l'avenir touristique de Montreuil », selon Sandrine Reisser, à qui nous laissons le soin d'annoncer la grande nouveauté : « En septembre, nous proposerons le service de billetterie culturelle et événementielle de la FNAC, qui est très complet. Nous nous sommes en effet aperçus qu'à Montreuil seule une enseigne proposait cette prestation. » ● Orlane Renou

✕ SAVOIR PLUS : Office de tourisme : 1, rue Kléber ; tél. : 01 41 58 14 09. Ouvert du lundi au jeudi de 14 heures à 17 h 30, le vendredi de 13 heures à 17 h 30 et le samedi de 10 à 12 heures.

**+net**  
www.montreuil.fr  
TOUTES LES INFOS SUR  
www.destinationmontreuil.fr



# Montreuil a rendez-vous avec la légende

Jeudi 11 juin, en soirée, la Ville de Montreuil accueille la première étape du circuit professionnel d'athlétisme. Les légendes vivantes de ce sport vont briller de tous leurs feux sur la piste du stade Jean-Delbert à Montreuil. Un événement ouvert à tous !

## Athlétisme

**K**erron Stewart (Jamaïque), vice-championne olympique du 100 mètres, troisième du 200 mètres à Pékin, Medhi Baala (France), récent médaillé de bronze olympique dans le 800 mètres (Ndlr : quatrième à l'issue de la course et récemment reclassé suite au dopage avéré du premier), Yohann Diniz (France), champion d'Europe, vice-champion du monde du 50 kilomètres marche, le sulfureux et talentueux Dwain Chambers (Grande-Bretagne), récent champion d'Europe en salle du 60 mètres, médaillé aux Jeux olympiques et aux championnats du monde du 10 mètres de 2000 et 2001, excusez du peu...

Tous ceux-là seront présents et plus encore, jeudi 11 juin, sur la piste d'athlétisme du stade Jean-Delbert du complexe sportif des Grands-Pêchers. Les « Jaunes et



Kerron Stewart.

bleus » du Club athlétique de Montreuil 93 (CAM 93) feront partie de ce feu d'artifice. Teddy Tamgho, champion du monde junior de triple saut ne manquera pas de vouloir aller chercher une grosse « perf » bien au-delà des 17 mètres. Élodie Olivares (3 000 mètres), vingt sélections en équipe de France, fera sa course avec l'ambition d'améliorer son record de 9 min 03 sec 13. Jeff Lastenet (800 m), vice-champion de France 2009, huitième aux championnats d'Europe espoirs, fera valoir son rang d'espoir très prometteur. Ils tiendront, à n'en pas douter, toute leur place au nombre de

ces légendes que construit la geste athlétique.

Douze épreuves comprenant un panel de chacune des grandes disciplines athlétiques, lancers, sauts, courses, ont été concoctées pour le public montreuillois qui aura la chance de pouvoir les vivre au contact de ces grands champions. Ce spectacle bénéficiera d'une retransmission en direct sur Canal+.

### Une grande soirée au Méliès

La fête a été conçue pour que tous puissent, à Montreuil, la partager y prendre part. Ainsi, l'entrée du stade sera libre. De



Yohann Diniz.

plus, en ouverture du meeting professionnel, les enfants des écoles et les collégiens de Montreuil participeront à des courses de relais. Les jeunes artistes s'y produiront et proposeront un intermède hip-hop suivi ensuite de la célèbre fanfare Tarace Bulba. Mais avant cela, il sera possible de faire son entrée dans le monde athlétique avec une soirée exceptionnelle au Méliès le 4 juin à 20 h 15. Films, concert, débat avec la participation d'Anne-Marie Heugas, Adjointe à la Maire déléguée aux sports, universitaire et ancienne athlète, de Gérard Houvion,

entraîneur de perche, de Franck Chevalier, directeur technique national de la Fédération française d'athlétisme, et d'athlètes du CA Montreuil. ● Antoine Cousin

✕ SAVOIR PLUS : Début de la manifestation à 18 h 20, relais primaire ; 19 h 05, relais collège ; 19 h 20, scène hip-hop ; 19 h 30, Tarace Boulba ; 19 h 45, disque féminin ; 19 h 50, 5 000 mètres marche hommes ; 20 heures, hauteur masculin ; 20 h 20, 3 000 mètres féminin ; 20 h 35, triple saut masculin ; 21 heures, 110 mètres haies masculin ; 21 h 10, poids masculin ; 21 h 15, 100 mètres féminin ; 21 h 45, 400 mètres masculin ; 22 h 15, 800 mètres masculin.

Dwain Chambers.



© D.R.

## ÉCHECS ET FESTIVAL

### Échecs

Dimanche 24 mai, au grand hall du parc Montreau, l'Échiquier de la ville accueille la 5<sup>e</sup> étape du festival jeunes. Cette manifestation s'adresse aux jeunes, du petit poussin au benjamin. L'accueil des participants est mis en place dès 9 heures. Les parties, 15 minutes, débiteront à 9 h 45, et la remise des prix est programmée pour 18 heures. Une licence est obligatoire, mais celle-ci peut être prise le jour même pour un montant de 6 euros. Précédemment, Tous aux échecs, l'autre club de la ville, avait organisé également une étape de ce festival à Montreuil. ●

# La « famille ESDM » fête la Pentecôte

L'Élan sportif de Montreuil (ESDM) célébrera la passion du ballon rond à l'occasion de la 36<sup>e</sup> édition du Tournoi international de football 13 ans, le week-end de la Pentecôte.

## Football

**D**ire que le football est une religion à l'ESDM serait incontestablement une image païenne mais présenterait l'avantage de dire la passion qui tourne autour de cette discipline. Meilleur exemple, la Pentecôte est depuis trente-cinq ans maintenant le rendez-vous festif des amoureux du ballon rond au club. Trois jours complètement foot dédiés aux 13 ans, auxquels s'associent deux cents bénévoles, éducateurs, amis, familles de l'Élan sportif de Montreuil. L'ESDM ne peut se limiter à la seule pratique du football. Neuf sections coexistent : football, basket-ball féminin, badminton, judo, gymnastique, tennis de table, penchak sylvat (self-défense), danse moderne jazz et rassemblent près de 1 300 licenciés. Le football en compte toutefois cinq cents, une petite moitié ! Le Tournoi international de la Pentecôte est une énorme machine à plaisir qui mobilise les énergies et qui trouve son apothéose pendant les trois jours de rencontre sportive. Seize équipes de 13 ans, venues de l'étranger, de province se retrou-



Lors du Tournoi international de la Pentecôte 2008.

vent sur le terrain du complexe sportif des Grands-Pêcheurs. Accompagnateurs, éducateurs de tous horizons sont également à la fête. Convivialité et compétition sont les deux points forts de cette manifestation. Ainsi, le tournoi organisé par l'ESDM possède la particularité d'être l'un des derniers tournois de cette importance à prévoir l'accueil des équipes étrangères et de province dans les familles ! Au fil des ans, des solutions alternatives ont été mises en place, mais le principe perdure, et c'est tant mieux. Côté sportif, l'US Torcy, vainqueur de la précédente édition, revient sur le terrain de ses exploits pour tenter de rééditer sa performance. « *Les Allemands*

*du SC Fribourg, finaliste en 2007, comme la JA Drancy qui a remporté le tournoi en 2006 et le FC Mulhouse, vainqueur par cinq fois depuis 1991, sont nos quatre têtes de série pour cette édition 2009. Cela ne signifie pas pour autant qu'il ne puisse y avoir une autre équipe qui se hisse en finale et l'emporte* », prévient Thierry Heyman, secrétaire du club... ● **Antoine Cousin**

✘ **SAVOIR PLUS : Complexe sportif des Grands-Pêcheurs** : les 30, 31 mai et le 1<sup>er</sup> juin, entrée libre. Début des rencontres à 13 heures le samedi et 11 h 30 les deux autres jours. **Les équipes** : poule 1 : US Torcy, CSL Aulnay, ESD Montreuil, Mladost Mesorina (Serbie) ; poule 2 : SC Fribourg (Allemagne), Jeunesse Aubervilliers, RSC Montreuil, FC Yalta (Ukraine) ; poule 3 : JA Drancy, RUSA Schaerbeek (Belgique), US Roye ( la Somme), FC Montfermeil, FSS Salaberry (Canada), FC Tremblay.

Lors du Tournoi international de la Pentecôte 2008.



© GILLES DELBOS



© ANTOINE COUSIN

portrait

## Christophe Letellier

### Manager au féminin pluriel

■ Il court, il saute, il donne de la voix... Responsable des équipes féminines au Club athlétique de Montreuil 93 (CAM 93), Christophe Letellier vit sa passion intensément. Dimanche 3 mai, à Tremblay-en-France, il s'est dépensé sans compter pour encourager ses troupes, veiller au bon déroulement des épreuves. Résultat, l'équipe féminine a devancé le Lagardère-Paris-Racing, d'un peu moins de deux mille points. Un matelas confortable pour appréhender sereinement la finale des championnats de France interclubs, le 17 mai prochain à Montreuil.

Responsable des équipes féminines, entraîneur de sprint, haies et épreuves combinées, diplômé d'État 2<sup>e</sup> degré, Christophe ne se ménage pas pour son club. L'enjeu est d'importance. « *Le 13<sup>e</sup> titre de champion de France interclubs promet d'être disputé. Le Lagardère-Paris-Racing sera notre plus sérieux adversaire* », analyse le technicien montreuillois.

Inutile de préciser que sur ses terres le CAM 93 va courir, lancer, sauter pour décrocher ce 13<sup>e</sup> titre de suite. « *Les interclubs c'est quelque chose de très fort. Tout le monde est mobilisé, bénévoles, entraîneurs, athlètes pour l'occasion.* »

Cette épreuve quelque peu atypique dans un sport a priori individuel est également la pierre angulaire du développement du club. « *Pour nous maintenir au plus haut niveau, nous devons intervenir sur la formation dans toutes les disciplines de l'athlétisme* », explique Christophe Letellier. ● A. C.

Feuille de marque

**RÉSULTATS  
DES 9 ET 10 MAI**

■ **FOOTBALL**

FC Montreuil - Villecresne : 2 - 2.

**COUPE**

PSG - FC Montreuil : 4 - 1.

■ **GYMNASTIQUE**

**CHAMPIONNATS DE FRANCE FFG**

À NOGENT-SUR-OISE, LES 1<sup>ER</sup> ET 2 MAI

Minimes : 28<sup>e</sup> Pauline Coudert

Juniors : 8<sup>e</sup> Florian Vallet.

■ **ESCRIME**

**FINALE RÉGIONALE SABRE**

Poussins : 3<sup>e</sup> Ismaël Oubajitt ;

7<sup>e</sup> : Yovan Pigenet

Minimes : 3<sup>e</sup> Idrissa Djeppea.

■ **HANDBALL**

**SENIORS FILLES**

Livry-Gargan - Montreuil HB : 17 - 20 (équipe 1).

**SENIORS GARÇONS**

Les Lilas-Pré-Saint-Gervais -

Montreuil HB : 22 - 24 (équipe 1)

Montreuil HB - Rosny-sous-Bois :

23 - 20 (équipe 2).

**CHAMPIONS DU MONDE  
AU PAS DE DEUX**

**Danse**

Camélia Montataianu et Vincent Villat, deux danseurs de l'école de danse René et Josette Barsi Red Star Club montreuillois, ont mis le monde à leurs pieds. Ils ont remporté les championnats du monde standard (tango, valse viennoise, valse lente, quickstep et slow-fox) amateurs qui se sont tenus à Hong Kong, les 17 et 18 avril. ●

**LE CAM 93  
SE PLACE EN VUE DE LA FINALE**

**Athlétisme**

Le titre de champion de France s'obtient sur le total de points des deux équipes, féminine et masculine. La sélection en Coupe d'Europe des clubs champions, en revanche, est attribuée aux équipes, féminine et masculine, ayant réalisé le meilleur total de points.

Montreuil, le 3 mai, à Tremblay-en-France pour le compte du premier tour des interclubs, a réalisé le grand chelem avec le meilleur total de toutes les équipes engagées : 67 924 points, devant le Paris-Lagardère-Racing, 63 982, et Lille Métropole, 62 510... Les deux équipes, filles et garçons, se sont également imposées à toutes les autres engagées dans cette compétition et peuvent donc, si elles se maintiennent à ce niveau,



© JEAN-LUC TABUTEAU

prétendre représenter la France sur la scène européenne. Pour cela et pour un 13<sup>e</sup> titre de suite, il faudra reproduire des performances similaires ou faire mieux encore le 17 mai à Montreuil, jour des finales du championnat de France interclubs. Le programme de l'équipe féminine se compose de vingt épreuves, courses, sauts et lan-

cers, et de vingt et une pour les masculins. Dans chacune de ces disciplines, deux athlètes sont engagés. Leur performance donne lieu à un total de points plus ou moins important selon le niveau de la performance (barème de la table hongroise). Un même athlète ne peut pas être engagé dans plus de trois épreuves. ● A. C.

**BESOIN D'AIDE À DOMICILE ?**

- Aide à la toilette et aux repas
- Lever - Coucher - Changes
- Travaux ménagers
- Garde de jour
- Promenades
- Télé-assistance

Permanence téléphonique  
7j/7 - 24h/24

**Adhap services** l'aide à domicile  
Agrément qualité préfectoral  
La présence d'un professionnel, ça change tout...  
www.adhapservices.fr

CERTIFICATION DE SERVICES  
QUALICERT SGS

Prestations effectuées sur :  
Rosny-sous-Bois • Bagnolet • Coubron • Gagny •  
Goumay-sur-Marne • Le Pré-Saint-Gervais • Les Lilas •  
Montfermeil • Montreuil • Neuilly-Plaisance • Neuilly-sur-Marne •  
Noisy-le-Grand • Noisy-le-Sec • Pantin • Villemonble

Adhap Services® - 151 rue du G<sup>al</sup> Leclerc - 93110 Rosny-sous-Bois  
adhap93a@adhapservices.fr - Tél : 01 56 63 09 35 - Fax : 01 49 35 97 37

**styl & co**  
coiffure  
Services coiffure à la maison et au bureau

Oh là là, c'est fou !  
Le salon vient chez vous ...  
Gagnez du temps,  
tout simplement.

06 08 61 34 17

du lundi au samedi 8h30 à 18h30

Annoncez-vous dans

**tous**  
Montreuil

Diffusé chez tous vos clients  
résidentiels ou professionnels,  
Distribué dans toutes les boîtes aux lettres

**médias**  
& PUBLICITE  
Tél : 01 49 46 29 46  
mpublicite@groupemedias.com  
www.groupemedias.com

**JE PROFITE  
DU SOLEIL  
TOUTE  
L'ANNÉE**

**ENTREPRISE PLOTEAU**

**JOURNÉE PORTES OUVERTES**

**SAMEDI 16 MAI ☎ 01 43 48 62 78**

10h-18h au 28, rue J.J. Rousseau à Montreuil - 93100

**CHAUFFE-EAU SOLAIRE, CHAUDIÈRE À CONDENSATION,  
CONSEIL EN ÉCONOMIE D'ÉNERGIE,  
VISITE D'INSTALLATION À MONTREUIL.**

**VIESMANN**  
climat d'innovation

**GrDF**  
GAZ RÉSEAU  
DISTRIBUTION FRANCE

# 1.9.3, soleil !

Du 26 mai au 5 juin 2009 la deuxième édition du festival 1.9.3. Soleil ! propose des spectacles pour les enfants (à partir de 6 mois) dans les parcs, les théâtres de neuf villes\* de la Seine-Saint-Denis. Plusieurs représentations gratuites sont prévues au parc Jean-Moulin-Les Guilands pour profiter de l'art et du beau temps en famille.

## Jeune public

**Petites Histoires en accordéon**, par Laure Chailloux et Louise Bronx

Spectacle de théâtre et musique autour d'une cabane intime, nid douillet pour partager un moment d'imaginaire et d'émotion. Tout public (10 personnes max).

Samedi 30 mai, de 14 h 30 à 17 h 30, parc Jean-Moulin-Les Guilands.

**À fleur d'eau**, par la compagnie Le Praxinoscope

Des jeux d'eau, danse et un tir de rideau, théâtre d'ombres, marionnettes, lanterne magique et percussions destinés à de jeunes enfants (dès 6 mois) et à leurs parents.

Mercredi 27 mai à 11 heures et 15 h 30, jeudi 28 mai à 10 h 30 et 15 h 15, vendredi 29 mai à 10 h 30 et 14 h 30, parc Jean-Moulin-Les Guilands.

**Hors du ciel**, par la compagnie Robinson

Chorégraphie à quatre danseurs où s'enchaînent les figures des contes ou animaux mythiques



(à partir de 12 mois).

Mercredi 27 mai à 14 h 30 et 16 h 30, jeudi 28 mai à 10 h 30 et 14 h 30, parc Jean-Moulin-Les Guilands (en cas de mauvais temps, en salle des Malassis à Bagnolet).

**Babel Lune**, par la compagnie Vire Volte

Spectacle musical et théâtre de papier avec la mezzo soprano Marie Faure et la violoncelliste Maeva Le Berre. Variations sur le thème de la lune et musiques de Purcell à Berio.

Mardi 26 mai à 10 h 30 et 15 heures, kiosque à musique du parc départemental à l'Île-Saint-Denis ; samedi 30 mai à 11 heures et 16 heures, parc Jean-Moulin-Les Guilands ; dimanche 31 mai à 11 heures et 16 heures, parc Jean-Decesari à Rosny-sous-Bois.

**Pluie de neige**

Forme spectaculaire dansée, autour du thème des éléments « Bois, Eau, Terre, Air, Feu », une classe de CP de l'école élémentaire Paul-Vaillant-Cou-

turier à Bagnolet et de deux classes de grande section de l'école maternelle Berthelot à Montreuil.

Jeudi 4 juin et vendredi 5 juin à 10 h 30, parc départemental Jean-Moulin-Les Guilands. ● F. C.

\* Rosny-sous-Bois, Romainville, Bagnolet, Montreuil, Saint-Ouen, Bobigny, L'Île-Saint-Denis, Clichy-sous-Bois, Bondy.

✕ SAVOIR PLUS : Programme complet et contact : association 1.9.3. Soleil ! 06 26 82 37 16 - soleil193@yahoo.fr http://193soleil.canalblog.com.

Parc départemental Jean-Moulin-Les Guilands. Réservation : 01 48 13 14 49.

## FRÉQUENCES SUBLIMES

Le label Sublime Frequencies révèle des musiques traditionnelles décelées dans des environnements périurbains ou dans les régions les plus reculées d'Asie du Sud-Est, du Moyen-Orient et d'Afrique du Nord.

### Concert

Loin de la conception des « musiques du monde » qui font voltiger les allages de cultures, Sublime Frequencies peut débrousseler nos oreilles par ses choix esthétiques « antiacadémiques ». Dans une nuée d'impressions sonores non homologuées par l'industrie musicale, le label a déjà produit trente-cinq CD. Group Doueh vient du sud du Maroc et incorpore des influences pop et rock, dans un son atypique enraciné dans la tradition sahraouie et hassanienne. Les hymnes populaires d'Omar Souleyan, authentique phénomène syrien, reflètent un mélange « proprement hallucinant ». ● F. C.

VOIR AGENDA DES 2 ET 3 JUIN

✕ SAVOIR PLUS : www.instantschavires.com

## MÉMOIRES D'ARCHITECTES

La Maison de l'arbre accueille les protagonistes de l'innovante Unité pédagogique d'architecture 6, issue de Mai 68, à l'initiative des enseignants et des étudiants.

### Rencontre/Débat

Lorsque le ministre André Malraux décide de dissoudre la section architecture de l'école des Beaux-Arts, c'est dans une joyeuse anarchie que l'on voit apparaître neuf unités pédagogiques en région parisienne. L'UP6, celle qui rassemble le plus d'étudiants et de professeurs, a réclamé son rattachement de l'enseignement à l'Université. Pendant une décennie, un concentré d'expériences, de réussites et d'échecs a fait bouillonner la créativité. Partie prenante d'un vaste mouvement de transformations, l'UP6 applique « la transversalité disciplinaire », en travaillant avec les ingénieurs, philosophes, plasticiens, sociologues, géographes, hommes de théâtre, psychiatres... Un tournant décisif pour « penser la ville » sur un plan technique, social, culturel, politique. ● F. C.

VOIR AGENDA DES 15 ET 16 MAI

✕ SAVOIR PLUS : http://www.la-parole-errante.org



© GILLES DELBOS

tête de l'art

## Éric Borg

### Décoince la bulle

■ Une île paradisiaque dans les eaux tropicales. Quelques jeunes débarquent, bien décidés à faire la fête et se laisser porter par leurs envies et le luxe du farniente. Téléphones mobiles de secours, canoës gonflables et irrésistibles pulsions sexuelles... Un lieu acidulé qui n'est pas sans rappeler les séquences aseptisées de la télé-réalité. Mais le huis clos de *Rocher rouge*... vire progressivement au cauchemar, sur fond politico-social. « C'est une histoire chorale. Un producteur cherchait un synopsis pour un film d'horreur. J'ai écrit dix pages et je me suis dit que, finalement, ce serait plus facile de commencer par la BD. J'ai contacté Casterman et ils m'ont présenté le dessinateur Mickaël Sanlaville. » Un surdoué de 25 ans, spécialisé dans le dessin d'animation qui travaille en ce moment sur le nouveau film des Dalton. « Dès que les productions se terminent, je fonce me faire un petit album de BD chez KSTR (l'édition qui en a dans le caleçon !) », plaisantait-il. Ce prodige de l'ordinateur est aussi passionné de cinéma qu'Éric Borg, également réalisateur de courts et moyens métrages de fiction et de documentaires, fondateur et rédacteur en chef de la revue *Cinéastes*. « Avec Mickaël, nous nous sommes vus tous les quinze jours, entre-temps je lui envoyais le découpage du texte par mail. Il a réalisé les 120 pages en six mois. Pour ma part, j'ai remis le métier sur l'ouvrage plusieurs fois, retissé le scénario pour lui donner plus de force et de réalisme. » Ses origines tunisienne et italienne « m'ont donné l'aversion des frontières ». Alors il sort du cadre et place son rêve d'auteur au premier plan. *Rocher rouge* est son premier album. ● F. C.

✕ SAVOIR PLUS : *Rocher rouge* aux éditions KSTR, sortie du tome 2 au printemps 2010. www.KSTRBD.com

# AAAAAH!!!



Adeptes de l'effroi, amateurs de grosses frayeurs, le festival Grand-Guignol *Ça Bute à Montmartre !* (et d'abord à Montreuil) vous invite à vous accrocher à votre fauteuil du théâtre Berthelot pour six jours de chair de poule.

Théâtre à partir de 12 ans

**S**i vous êtes lassés du JT de 20 heures, avec sa cohorte d'horribles nouvelles qui déferlent pour instrumentaliser vos angoisses, rien de tel qu'une petite soirée de deux pièces en alternance, ou mieux, « l'intégrale » avec six heures d'affilée pour les sept pièces de Grand-Guignol qui vont tenir l'affiche tout l'été au Ciné 13 théâtre, en haut de la Butte Montmartre. Pour savoir à quelle sauce vous allez être mangés lors de ce festival en avant-première à Montreuil, le délicieux Frédéric Jessua, producteur et metteur en scène de la compagnie Acte6, annonce « que lui-même joue le rôle d'un mari impotent et se fait trépaner ». Et il déclare qu'il s'agit d'un genre théâtral « qui fait partie de la tradition et provoque des réactions du public très fortes et surprenantes ». S'il remet le Grand-Guignol au goût du jour,

c'est après le triomphe d'une pièce de Gaston Leroux au théâtre de l'Athénée.



On rit beaucoup

« Les textes, très provocateurs, sont des machines à jouer qui s'apparentent au théâtre de boulevard, explique-t-il. Toutes les pièces, de quarante à cinquante minutes, gèrent une tension jusqu'au point d'orgue final. On rit beaucoup. Ce sont des situations très typées, poussées à l'extrême qui obéissent à des règles. Tout repose sur les acteurs. Pour fiche la trouille aux spectateurs, il faut vraiment y aller. Et plus on travaille, plus on se fait avoir par la mécanique. » Les histoires, écrites au début du XX<sup>e</sup> siècle, « sont loin d'être primaires, souligne Frédéric Jessua. Elles dénoncent un vrai point de vue sur les médecins, la relation de couple, la folie ». Maris jaloux, chirurgiens véreux, personnages sadiques et pervers incarnent l'ignominie tapie dans l'ombre de la nature humaine. Pour lui donner forme, le jeu des acteurs

DICO

### Le Grand-Guignol

Le 13 octobre 1897, au fond de l'impasse Chaptal, dans le IX<sup>e</sup> arrondissement de Paris, s'ouvre une salle de 280 places qui alterne drames horribles et saynètes comiques. C'est le théâtre Grand-Guignol. Tous les milieux sociaux viennent s'encanailler ici, et le deuxième directeur construit progressivement un répertoire grand-guignolesque. Les effets spéciaux et spectaculaires, les procédés de maquillage évoluent. À travers leurs textes, les auteurs, pour la plupart psychiatres, médecins ou avocats, passent au scalpel les pratiques professionnelles de leurs confrères. Ce mouvement et ce lieu atteignent leur apogée pendant la Belle Époque et les Années folles. À partir de 1935, le cinéma américain s'empare du genre avec des films comme *Frankenstein*, *Docteur X*, *Crimes au musée des horreurs*... En 1963, le théâtre Grand-Guignol baisse définitivement son rideau. Il est aujourd'hui le siège de l'International Visual Theatre dirigé par Emmanuelle Laborit.

est agrémenté d'un important travail des lumières, du maquillage et des accessoires. Vous allez avoir peur pour de vrai. Et ça va commencer avec un certain Henri. Il a été vitriolé par sa maîtresse. Il refuse de témoigner lors du procès intenté contre elle et préfère la revoir une dernière fois... ● Françoise Christmann

VOIR AGENDA

DU 26 AU 31 MAI

✕ SAVOIR PLUS : Théâtre Berthelot, 6, place Marcellin-Berthelot. www.cbam.biz et www.acte6.org



© D.R.



# QUAND LES ARTISTES SE PARTAGENT LA GALETTE

Des musiciens reconnus mutualisent leurs compétences et leurs ressources pour faire face à la crise de l'industrie musicale. Music Unit : un nouveau modèle solidaire de création et de logique économique.

## Musique

**S**elon le Syndicat national de l'édition phonographique, la France connaît la plus forte chute d'Europe du marché du disque. Et ce n'est pas faute d'avoir alerté les majors, c'est-à-dire les quatre groupes qui se sont partagé plus de 70 % du gâteau, souvent au détriment des artistes eux-mêmes, en les utilisant comme des machines à fabriquer des euros. À force d'avoir avalé les petits labels et

leur singularité, les grosses maisons de disques sont contraintes aujourd'hui de chercher d'autres sources de revenus. Mais les artistes, loin de baisser les bras, organisent leur résistance. Music Unit fait ici figure d'exemple. Julien Chirol, tromboniste, Issam Krimi, pianiste, et Pierre Luzy, batteur, ont souhaité « *placer l'artiste au centre des sphères économiques et décisionnaires* ». Plus qu'un collectif, ces trois fondateurs ont rassemblé dans un même lieu des entreprises complémentaires. Producteurs, tourneurs, éditeurs, association cul-

turelle, studio d'enregistrement (à la pointe de la technologie), société de spectacles : « *Music Unit s'efforce de créer un système économique au service de la culture, de sa diversité et de son ouverture au plus grand nombre* », argumentent les artistes. Dans cette période de bouleversements, « *des musiciens de tous horizons (pop, jazz, rock...) travaillent aussi bien pour des majors, des productions audiovisuelles, des labels indépendants, des associations culturelles...* » Lors de l'inauguration de Music Unit en avril, le débat sur les mutations nécessaires au développement de l'industrie musicale a été abordé,

en présence des représentants des pouvoirs publics et des responsables des grandes sociétés. Car si cette mutation est inéluctable, ne doit-elle pas commencer par un plus juste retour des rémunérations envers les créateurs, les auteurs et les compositeurs ? ● E.C.

✕ SAVOIR PLUS :  
Tél. : 01 42 87 63 02.  
contact@musicunit.fr  
www.musicunit.fr  
Album *Post jazz*  
d'Issam Krimi.



Issam Krimi et Pierre Luzy.

## PROGRAMME DU CINÉMA MÉLIÉS

### DU 15 AU 21 MAI

■ **MILLENIUM, LE FILM**, (vo) ▶ VEN. : 17H 30, 20H 30. SAM. : 14H, 17H 15, 20H 30. DIM. : 14H, 17H 15, 20H 15. LUN. : 12H 30, 15H 15, 18H, 20H 45. MAR. : 18H, 21H. MER, JEU. : 14H 15, 17H 15, 20H 15. ■ **OSS 117 : RIO NE RÉPOND PLUS** ▶ VEN. : 20H 45. SAM. : 14H 15. DIM. : 17H 45. LUN. : 17H, 19H. MAR. : 17H 45. ■ **HARVEY MILK**, (vo) ▶ VEN. : 18H 15. SAM. : 18H. DIM. : 20H. LUN. : 14H 30, 21H. ■ **LE PETIT CHAT CURIEUX** ▶ SAM, DIM. : 16H 30. MER. : 16H 15. JEU. : 16H 45. ■ **NOS ENFANTS NOUS ACCUSERONT** ▶ DIM. : 14H 15. LUN. : 12H. ■ **L'ENFANT-CHEVAL**, (vo) ▶ VEN. : 21H. SAM. : 18H 30. DIM. : 16H. LUN. : 20H 30. MAR. : 18H 30. ■ **RACHEL SE MARIE**, (vo) ▶ VEN. : 18H 30. SAM. :

21H. DIM. : 13H 45, 20H 30. LUN. : 12H 15, 16H 15. MAR. : 20H 30. ■ **LA FEMME AU PORTRAIT**, (vo) ▶ SAM. : 13H 45. DIM, LUN. : 18H 15. ■ **THE TIMES OF HARVEY MILK**, (vo) ▶ SAM. : 20H 45. ■ **L'ANNÉE OÙ MES PARENTS**, (vo) ▶ SAM. : 16H. LUN. : 14H 15. ■ **AVOIR VINGT ANS DANS LES AURÈS** ▶ MAR. : 20H + RENCONTRE. ■ **LES ÉTREINTES BRISÉES**, (vo) ▶ MER, JEU. : 14H, 16H 30, 19H, 21H 30. ■ **VENGEANCE** ▶ MER, JEU. : 13H 45, 20H 30. ■ **JE L'AIMAIS** ▶ MER, JEU. : 18H.

### DU 22 AU 28 MAI

■ **LES ÉTREINTES BRISÉES**, (vo) ▶ VEN, SAM, DIM. : 14H, 16H 30, 19H, 21H 30. LUN. : 12H, 14H 30, 17H 15, 20H. MAR. : 18H,

20H 45. MER. : 13H 30, 18H 45. JEU. : 17H 45. ■ **MILLENIUM, LE FILM**, (vo) ▶ VEN. : 14H 15, 17H 15, 20H 15. SAM. : 14H 30, 17H 30, 21H. DIM. : 14H 30, 17H 30, 20H 30. LUN. : 12H 15, 15H 15, 18H, 21H. MAR. : 17H 45, 21H. MER. : 13H 30, 18H 45. JEU. : 17H 45. ■ **VENGEANCE** ▶ VEN. : 18H 15, 21H. SAM. : 18H 15, 20H 30. DIM. : 13H 45, 18H 15. LUN. : 14H 45, 19H 15. MAR. : 17H 30, 20H 30. MER. : 13H 45, 18H 30, 21H. JEU. : 18H, 20H 45. ■ **LE PETIT CHAT CURIEUX** ▶ VEN, SAM. : 16H 45. DIM. : 16H 15. ■ **JE L'AIMAIS** ▶ VEN. : 14H 30. SAM. : 14H 15. DIM. : 20H 45. LUN. : 12H 30, 17H, 21H 30. MER. : 16H 15. ■ **LOOKING FOR ERIC**, (vo) ▶ MER. : 14H, 16H 30, 19H, 21H 30. JEU. : 18H 15, 20H 30. ■ **PEAU D'ÂNE** ▶ JEU. : 20H 15 + CINÉ KARAOKÉ.

## Les toiles & vous

la sélection de la rédaction  
DU 15 AU 27 MAI

CINÉMA MUNICIPAL GEORGES-MÉLIÉS,  
CENTRE COMMERCIAL  
DE LA CROIX-DE-CHAVAUUX  
TÉL. : 01 48 58 90 13



## LES ÉTREINTES BRISÉES

DE PEDRO ALMODOVAR

DU 20 MAI AU 16 JUIN.

Prochaine palme d'or à Cannes ? C'est l'un des films les plus attendus de la sélection officielle du festival. L'histoire « *brisée* » d'un amour passionné entre un réalisateur et une actrice débutante Lena (Penélope Cruz), amante d'un homme mûr riche devenu ultrapossessif. Un amour fou dominé par la fatalité, la jalousie, la trahison. « *C'est une déclaration personnelle, ma déclaration d'amour au cinéma* », avait expliqué Pedro Almodóvar lors de la sortie anticipée du film en Espagne.

## NOS ENFANTS NOUS ACCUSERONT, de Jean-Paul Jaud

DU 13 AU 19 MAI. JEUDI 14 MAI À 20 HEURES SUIVI D'UN DÉBAT AVEC LES AMIS DE LA TERRE ET LA CONFÉDÉRATION PAYSANNE.

Une tragédie environnementale qui dénonce l'empoisonnement des campagnes par la chimie agricole et ses conséquences sur la santé publique, notamment celle des enfants. Le film commence à l'Unesco avec des sommités mondiales de la médecine puis livre les témoignages de parents et d'enfants. En toile de fond, l'initiative de Barjac, commune du Var qui a décidé de passer la cantine au bio en finançant le surcoût sur le budget de la municipalité. Une soirée Amis de la Terre, pas pour être rassuré... mais à coup sûr pour réfléchir et agir.

## SOIRÉE HARVEY MILK, avec le film de Gus Van Sant et le documentaire de Rob Epstein

SAMEDI 16 MAI À 18 HEURES ET 20 H 45.

À 18 heures, Sean Penn est Harvey Milk dans le dernier Gus Van Sant. Il incarne, dans les années 70, le premier homme politique américain ouvertement gay à être élu à des fonctions officielles, à San Francisco. Un combat pour la tolérance et l'intégration des communautés homosexuelles qui lui coûta la vie. À suivre à 20 h 45, le documentaire oscarisé (1984) de Robert Epstein sur le climat politique de l'époque et les répercussions de l'assassinat d'Harvey Milk en 1978 par un conseiller municipal rival.

## AVOIR VINGT ANS DANS LES AURÈS, de René Vautier

MARDI 19 MAI À 20 HEURES.

La guerre d'Algérie avec l'histoire d'un groupe de Bretons qui la refusent, puis acceptent de constituer un commando « spécial ». On y voit comment des « mauvaises têtes » sont amenées à se livrer à tous les excès qu'ils voulaient éviter. L'un des soldats, refusant cette logique, s'enfuit avec un Algérien qui doit être fusillé sans jugement. Une fiction appuyée sur des centaines d'interviews d'anciens d'Algérie. Prix de la Critique internationale à Cannes en 1972, et l'un de premiers rôles de Philippe Léotard au cinéma.



RETROUVEZ TOUT LE PROGRAMME DU CINÉMA MÉLIÉS EN DÉTAIL SUR [www.montreuil.fr](http://www.montreuil.fr)

**VENDREDI 15 MAI****Flamenco traditionnel****GRUPO PLANETA ANDALUCIA**

PLANÈTE ANDALUCIA

56, RUE ÉMILE-ZOLA - 20 H 30

L'alchimie artistique des artistes de Grupo Planeta Andalucia transforment un spectacle en une envoûtante aventure. Ils invitent pour l'occasion le danseur de Valencia Carlos Hernandez dès son retour de sa tournée au Japon. Avec aux guitares Dimitri Pulyate et Cristóbal Corbel, au chant Antonio Cortes, aux percussions Juan Ma Cortes. ▶ Tél. : 01 48 51 04 51. Entrée 20 € pour les Montreuillois. <http://planetandalucia.com>

**Chanson française****ANNICK CISARUK CHANTE FERRÉ**

THÉÂTRE DES ROCHES

19, RUE ANTOINETTE - 20 H 30

L'interprète Annick Cisaruk s'est approprié le répertoire de l'immense Léo. Un hommage à l'auteur-compositeur-interprète franco-monégasque prolifique qui a débuté à Paname au Lapin agile en 1946. Il compose sa première mélodie à l'âge de 11 ans sur un poème de Verlaine et ne cessera de faire vivre les grands poètes. Annick Cisaruk réinvente un phrasé et un rythme dans l'harmonie, avec la complicité et la dextérité de l'accordéoniste David Venitucci. ▶ Tél. : 01 49 88 79 87. Entrée libre.

 **LES 15 ET 16 MAI****Rencontre/débat****AUTOUR D'UP6**

MAISON DE L'ARBRE

9, RUE FRANÇOIS-DEBERGUE - 14 À 22 HEURES

Pendant l'exposition « Comme un papier tue-mouches dans une maison de vacances fermée », l'équipe de La Parole errante nous invite à rencontrer les protagonistes de l'école d'architecture UP6, qui a insufflé un mouvement alternatif et précurseur dans les années soixante-dix. ▶ Entrée libre.

 **LES 15, 16 ET 17 MAI****Théâtre****LA LEÇON DE CLOWN**

THÉÂTRE DE LA NOUE

12, PLACE BERTY-ALBRECHT - LES 15 ET 16 À 20 H 30 ; LE 17 À 16 HEURES

Hervé Langlois, fondateur de la Royal Clown Company, a travaillé pour le théâtre, le cinéma, le cabaret et s'est produit dans les plus grandes salles parisiennes sous son nom de clown Angélu. Il vient de publier *Lettres à de jeunes clowns et autres égarés*, aux éditions Capculture, et monte sur la scène du théâtre de La Noue avec Louis-Marie Audubert. À tous ceux qui ont le courage d'oser montrer

le bout de leur nez, ne loupez pas la leçon d'un maître... ▶ Tél. : 01 48 70 00 55. Entrée 4 € et 6 € pour les Montreuillois.

 **SAMEDI 16 MAI****Création****PETITEGRAND**

ESPACE COMME VOUS ÉMOI

5, RUE DE LA RÉVOLUTION - 10 H 30

Comptines, histoires, un voyage au-dedans et au-dehors pour le plus grand plaisir des (très très) petits interprété par Odile Lavria sur une mise en scène de Marie Thomas (au « bricolage », Sophie Canet). À partir de 6 mois... ▶ Réservation au 01 48 57 05 10. [comme.vous.emoi@free.fr](http://comme.vous.emoi@free.fr) Entrée 5 €.

**Rencontre/12-15 ans****CLUB DE LECTURE**

BIBLIOTHÈQUE ROBERT-DESNOS

14, BOULEVARD ROUGET-DE-LISLE - 15 HEURES

Ouvert aux collégiens qui ont envie de partager leur lecture, cette rencontre vous propose de venir échanger sur le livre qui vous a touché, ému, plu. Vous pouvez également devenir chroniqueur ou critique sur le site : [www.actuSF](http://www.actuSF) ▶ Entrée libre.

**Concert****BRICE WASSY ATMOSPHERE**

LE NEW MORNING

7-9, RUE DES PETITES-ÉCURIES - 75010 PARIS - 20 H 30

Soirée kù jazz groove avec le roi montreuillois de la baguette, pour un jazz nourri de polyrythmes, des mélodies du Cameroun, des musiques bamiléké, bilousti, mais aussi de la pop, du rock... ▶ Billetterie FNAC et Carrefour. Entrée 15 € et 20 €.

**Exposition****LA NUIT DES MUSÉES**

MUSÉE DE L'HISTOIRE VIVANTE

31, BOULEVARD THÉOPHILE-SUEUR - VISITE À PARTIR DE 19 HEURES

C'est avec une torche électrique que les visiteurs vont suivre un mystérieux parcours au sous-sol du musée, pour y découvrir témoignages et traces du passé qui éclairent l'histoire. Autre exposition, les archives municipales de la ville d'Ivry-sur-Seine, la biblio-

thèque de Maurice Thorez et de Jeannette Thorez-Vermeersch et le fond du musée de l'Histoire vivante ont permis de construire l'histoire « Les objets du communisme » qui rassemble les « *dons des militants* » du parti communiste. Après le dîner sur place, concert de Lip & the Gang. ▶ Tél. : 01 48 70 61 62. [www.museehistoirevivante.com](http://www.museehistoirevivante.com) Repas 12 €.

**Théâtre****ARMAND GATTI****EST-CE UN NOM D'ARBRE ?**

MAISON DE L'ARBRE

9, RUE FRANÇOIS-DEBERGUE - 20 H 30

Quand Armand Gatti parle avec des comédiens de lui, de sa vie, de son parcours, ils ne résistent pas à l'envie d'en faire un spectacle pour sentir de l'intérieur la quête d'un homme libre. ▶ [www.legrand-theatre.fr](http://www.legrand-theatre.fr)

 **JUSQU'AU 16 MAI****Conte musical/Jeune public à partir de 4 ans****SHLOÏME**

SALLE DES FÊTES DE L'HÔTEL DE VILLE

PLACE JEAN-JAURÈS -

LE 15 MAI À 19 HEURES ;

LE 16 À 11 HEURES ET 15 HEURES

Si vous assistez au parcours initiatique du petit tailleur Shloïme, vous allez le suivre de son village à la ville où il veut faire fortune. Et, chemin faisant, vous allez traverser les paysages musicaux que le héros va rencontrer. Populaires, urbaines, klezmer, blues, jazz, rap, funk, classique... l'ensemble Fa 7, les musiciens du conservatoire, les chœurs de 628 écoliers de la ville, dirigés par Olivier Dejours vont interpréter la musique composée par Romain Frydman sur un texte de Sylvie Sainsot. ▶ Entrée libre.

 **LES 16 ET 17 MAI****Sport****BADMINTON**

GYMNASSE JEAN-MOULIN -

À PARTIR DE 13H 30.

La section badminton du RSCM organise un trophée régional jeunes.

**ATHLÉTISME**

COMPLEXE DES GRANDS-PÊCHERS - STADE JEAN-DELBERT.

Le CAM 93 organise les finales interclubs du championnat de France.

 **LES 16, 28 ET 30 MAI****Concert et danse****VIOLON, PIANO, GUITARE, FLÛTE**

AUDITORIUM MAURICE-RAVEL

CONSERVATOIRE - 13, AVENUE DE

LA RÉSISTANCE - CONCERTS LE 16 À

10 HEURES, 12 HEURES, 14 H 30 ET

17 HEURES ; LE 28 À 11 HEURES, 12 H 30,

15 HEURES, 16 H 30, 19 HEURES. DANSE

CLASSIQUE SAMEDI 30 MAI À 10 HEURES

ET 14 H 30. DANSE CONTEMPORAINE

SAMEDI 30 À 11 H 30 ET 16 HEURES

Musiciens et danseurs donnent ce jour-là le meilleur d'eux-mêmes devant un jury ! Les élèves du conservatoire passent leur examen pour obtenir une certification de leur parcours artistique « *principalement dans une logique de pratique en amateur*, souligne Yasmine Tournadre, la directrice. « *Mais une quinzaine d'entre eux pousseront la porte de la professionnalisation lors de ces concerts.* » Une programmation variée et de grande qualité vous attend. Et les jeunes talents apprécieront votre soutien. ▶ Entrée libre.

 **DU 16 AU 24 MAI,****LES 6 ET 7 JUIN,****LES 13 ET 14 JUIN****Stages****THÉÂTRE/AFFIRMATION****DE SOI/MARIONNETTES**

THÉÂTRE DES ROCHES

10, RUE DES ROCHES

Quand l'acteur joue seul, l'intériorité et la solitude nourrissent le monologue. Une exploration pour porter un texte avec son rythme, du 16 au 24 mai, en soirée la semaine et en journée le week-end, avec Christine Vallat, comédienne de la compagnie La Mauvaise Herbe. Cette artiste anime également un stage pour développer sa confiance en soi, gagner en aisance et en assurance, les 13 et 14 juin. Kham-Lhane Phu et Serge Dangleterre interviennent dans les deux journées des 6 et 7 juin pour apprendre à construire, manipuler et créer des personnages à partir de matériaux simples. Un stage de marionnettes ouvert à toute la famille ! ▶ Tél. : 01 49 88 79 87. Tarif : Le dialogue et le monologue 60 €,

Affirmation de soi 30 €, Marionnettes 30 €. <http://les.roches.free.fr>

 **LES 16 MAI ET 27 JUIN****Stage****DANSE CONTEMPORAINE**

CENTRE PABLO-PICASSO

PLACE DU 14 JUILLET - 14 H 30 - 17 H 30

Cécile Berrebi de Noailles, chorégraphe et danseuse, anime un stage de barre au sol, yoga pour adultes de tous niveaux avec des exercices de « *placement corporel, d'étirements, de renforcement musculaire, de respiration et de relaxation* ». ▶ Tél. : 06 63 78 08 13. Tarif 40 €. Sur le site [www.cieagora.com](http://www.cieagora.com) : programme de cours de danse dans trois lieux de Montreuil.

 **DIMANCHE 17 MAI****Sport****FOOTBALL**

Championnat Paris - Île-de-France

Division supérieure régionale

BOULOGNE B. AC - RSCM À 15 H 30

Division d'honneur régionale CDM

MACCABI CRET. - FCM À 9 H 30

Championnat départemental

Excellence

RSCM - AULNAY FC À 15 H 30 AU STADE

ROBERT-LEGROS

ESDM - NOISY-LE-SEC À 13 H 30 (- 18ANS)

AU STADE JEAN-DELBERT

1<sup>re</sup> division

ESDM - COURNEUVIENNE À 15 H 30

AU STADE JEAN-DELBERT

RSCM - GERVAISIENNE À 15 H 30

AU STADE ALFRED-WIGISHOFF

2<sup>e</sup> division

ESDM - ÉTOILE BOBIGNY À 15 H 30

AU STADE DES GUILANDS

**Rencontre****CAFÉ PHILO**

CHEZ IDJIS

2, PLACE DE LA RÉPUBLIQUE - 10 H 45

Nos neurones se renouvellent et les jeunes pousses de pensées vont se déployer autour du philosophe et écrivain Marc Ballanfat qui nous donne son éclairage sur *Le citoyen contre les pouvoirs* d'Alain. ▶ Entrée libre.

 **JUSQU'AU 17 MAI****Concerts****JAZZ PULSATIONS**

TOUS LES LIEUX MUSICAUX DE LA VILLE

Le collectif M'pulse organise un festival de jazz métissé dans tous les lieux musicaux de la ville.

**Conservatoire**, 13, avenue de la Résistance, le 15 à 12 h 30 : Rocky Gresset trio. **Café La Pêche**, 16, rue Pépin, le 15 à 20 h 30 : jazz fusion avec Refractory et Rif. **Maison populaire**, 9 bis, rue Dombasle, le 16 à

20 h 30 : Jeanne Added et Vincent Courtois, suivis de The Neil Cowley trio ; le 17 à 15 heures : les élèves de l'atelier de jazz du conservatoire, Nicolas Genest quintet Lekere, suivis de Loy Elrich, Didier Malherbe et Prabhu Edouard.

► Renseignements et billetterie : 09 52 97 86 99 (prix d'un appel local). Entrée 10 € et 12 €. Pass festival (accès à tous les concerts) 40 €.

### Théâtre QUELQUES MOTS POUR DIRE D'OUÛ JE VIENS

THÉÂTRE BERTHELOT  
6, RUE MARCELLIN-BERTHELOT - LES 15 ET 16 À 20 HEURES ; LE 17 À 15 H 30  
Maria Cristina Mastrangeli, de la compagnie Octogone-Laboratoire de création théâtrale, a mis en scène l'histoire « *des femmes et des hommes, d'horizons et d'âges divers, qui narrent leur arrivée en France, leur parcours d'intégration. Un voyage très humain, pétri de failles, de déchirures, de désillusions, de manques, mais aussi chargé de reconquêtes et de richesses nouvelles* ». Samedi 16 mai, à l'issue de la représentation, débat en présence de Martine Benayoun, vice-présidente de la Ligue internationale contre le racisme et l'antisémitisme. ► Tél. : 01 41 72 10 35. Entrée 8 € et 12 €.

### LES 17 MAI ET 28 JUIN

Stage  
SAVOIR-FAIRE ET DÉCOUVERTE  
Le conseil général et l'association Savoir-faire & découverte proposent des stages chez les artistes et les artisans du département. Le 17 mai, initiation aux techniques du modelage dans l'atelier de Valéria Polsinelli, et, le 28 juin, Virginie Bitaille vous révèle ses secrets d'utilisation des plantes : tisanes, baumes, macéras huileux... ► Renseignements et inscription tél. : 02 33 66 74 67 ou nadia.nadak@lesavoirfaire.fr et programme : www.lesavoirfaire.fr

### JUSQU'AU 18 MAI

Théâtre  
LILIOM  
SALLE JEAN-PIERRE VERNANT  
NOUVEAU THÉÂTRE DE MONTREUIL  
10, PLACE JEAN-JAURÈS  
Bonimenteur de foire, Liliom rencontre Julie. Une femme de chambre sous le charme du voyou. Leur vie vire au désastre... Mais on lui offre une seconde chance... mise en scène par Frédéric Bélier-Garcia. Une féerie contemporaine pour onze comédiennes et comédiens. ► Tél. : 01 48 70 48 90. Entrée 6 € et 9 € pour les Montreuillois. www.nouveau-theatre-montreuil.com

### LES 18 ET 25 MAI

Spectacle culinaire  
REGARD EN COULISSE  
LA GIRANDOLE  
4, RUE ÉDOUARD-VAILLANT - 20 H 30  
Le rire et la poésie de ce spectacle, politiquement incorrect et culinaire, plonge le spectateur dans l'œuvre de Dario Fo avec les chro-

niques d'actualités du journaliste Jean-Pierre Léonardini. Devant nous, les trois acteurs-conteurs Patrick Dray, Félicie Fabre et le metteur en scène Luciano Travaglino, en textes et en chansons, font généreusement fonctionner nos zygomatiques, et quand le plat qui mijote sur scène est prêt, c'est le moment de saluer. Et de partager la suite avec les artistes pour ceux qui le souhaitent. ► Tél. : 01 48 57 53 17. Entrée 8 €, 12 € et 15 €.

### LES 19, 20, 27 MAI Concert MUSIQUE EXPÉRIMENTALE



LES INSTANTS CHAVIRÉS  
7, RUE RICHARD-LENOIR - 21 HEURES  
La jeune saxophoniste Christine Sehnoui, très active sur la scène internationale, rencontre le 19 mai une figure de la percussion, le Suédois Sven-Ake Johansson (photo). Suivra l'Américain Alessandro Bosetti dans une performance avec un logiciel de reconnaissance vocale. Le 20, le duo insolite Metalking. Quand l'un improvise une musique brutale, l'autre torture ses projecteurs 16 mm. Puis, la formation Headwar (guitare, basse, batterie, chant) improvise une cascade de délires aérés et sautillants. Et Lionel Fernandez dans son solo à la guitare nous intrigue : on ne sait comment il va triturer ses cordes... Le 27, Elliot Sharp, représentant de l'avant-garde new-yorkaise depuis plus de trente ans, multi-instrumentiste, et au piano Reinhold Field signent une improvisation « *altière et vivifiante* ». Ils partagent cette soirée avec le guitariste Olivier Benoît. Un « *conducteur d'orchestre* » qui croise toutes les disciplines et transforme ici l'instrument en une « *plaque ultrasensible* ». ► Tél. : 01 42 87 25 91. Entrée 7 €, 10 € et 12 €, <http://www.instantschavires.com>

### JEUDI 21 MAI

Sport  
FOOTBALL  
COMPLEXE DES GRANDS-PÊCHERS  
La section football du RSCM organise son tournoi poussins.

### DU 21 AU 24 MAI Poésie et performances POZZIES mon-TREUIL

LA MACHINANTE  
26, RUE ROCHEBRUNE -  
LE 21 ET LE 24 À PARTIR DE 14 HEURES,

LES 22 ET 23 À 20 H 30  
Performances, concerts, débats, lectures, spectacles... se relaient au programme de ces quatre jours où se retrouvent plus d'une vingtaine de poètes, sous le parrainage de Julien Blaine, fondateur du Centre international de poésie. Une manifestation avec le concours de la revue *Cassandra*, l'Agence nationale de la poésie et la librairie Mille Pages de Vincennes. Avec Sylvain Courtoux et Emmanuel Rabu dans *Vie et mort d'un poète de m...* ; Joël Hubaut et son « show » de poésie ; Marina Mars pour une performance de sa planète marseillaise ; Charles Pennequin dans *Pas de tombeau pour Mesrine* ; Antoine Boute et ses polars interactifs ; Plugincircus et sa « bulle à sons » ; Jean-Michel Espitalier et son groupe Prexley ; Didier Calléja et son logiciel de voix. ► Tél. : 01 48 51 02 54. Entrée à partir de 5 € selon les possibilités de chacun. [www.26rockbrown.org](http://www.26rockbrown.org)

### VENREDI 22 MAI

Concert  
HOLY DUST  
LA CAVE DU PICARO  
120, AVENUE DU PRÉSIDENT-WILSON  
À PARTIR DE 22 H 30  
Gil Riot et Goulven Hamel chauffent la salle pour qui veut les entendre. Entre rock'n'roll, rockabilly, soul, country, folk... ► Réservation : 01 42 87 27 71.

### DIMANCHE 24 MAI

Sport  
FOOTBALL  
Championnat Paris - Île-de-France Division supérieure régionale RSCM - CONFLANS À 15 H 30 AU STADE ROBERT-LEGROS  
Division d'honneur régionale CDM FCM - BRIE AS À 9 H 30  
Championnat départemental Excellence  
SOLITAIRES FC - RSCM À 15 H 30  
ÉPINAY CSM - ESDM À 15 HEURES (- 18 ANS)  
1<sup>re</sup> division  
BLANC-MESNIL SF - ESDM À 15 H 30  
PANTIN OFC - RSCM À 15 H 30  
2<sup>e</sup> division  
SOLITAIRES FC - ESDM À 15 H 30

### MARDI 26 MAI

Rencontre  
LE CLUB DE L'HISTOIRE  
BIBLIOTHÈQUE ROBERT-DESNOS  
14, BOULEVARD ROUGET-DE-LISLE -  
19 H 30  
Michel Elalouf et Martine Lascar, enseignants, exposent « Un spectre hante la république : la Commune, histoire et mémoire ». ► Entrée libre.

### DU 26 AU 31 MAI Grand-Guignol/public à partir

### de 12 ans ÇA BUTE À MONTMARTRE (ET D'ABORD À MONTREUIL)

THÉÂTRE BERTHELOT  
6, RUE MARCELLIN-BERTHELOT -  
LES 26, 27, 28 ET 29 À 20 HEURES, LE 30 PROGRAMME INTÉGRAL DE 17 HEURES À MINUIT, LE 31 PROGRAMME INTÉGRAL DE 15 À 22 HEURES  
En avant-première, du théâtre d'épouvante ! Trois compagnies et six metteurs en scène présentent sept pièces du répertoire appelé de *Grand-Guignol*. Ces spectacles, joués pendant tout l'été au Ciné 13 théâtre, en haut de la butte Montmartre, sont proposés en alternance pendant la semaine et « en intégrale » le week-end. Les voici à Berthelot pour nous faire vivre nos peurs collectives. Mardi 26, *L'Atroce volupté* et *Le Faiseur de monstres*. Mercredi 27, *Le Baiser dans la nuit* et *La Loterie de la mort*. Jeudi 28, *Gabegie Grand-Guignol* (opus théâtral parodique sur l'actualité des faits divers). Vendredi 29, *Les Détraqués* et *Baiser de sang*. Samedi 30 et dimanche 31, les sept pièces, avec trois entractes. ► Tél. : 01 41 72 10 35. Entrée 8 € et 15 €, forfait de 20 € et 35 € pour les sept spectacles.

### LES 27, 28 ET 29 MAI

### Danse RENCONTRES CHORÉGRAPHIQUES INTERNATIONALES EN SEINE-SAINT-DENIS



SALLE MARIA-CASARÈS  
63, RUE VICTOR-HUGO - 19 H 30  
SALLE JEAN-PIERRE VERNANT  
10, PLACE JEAN-JAURÈS - 21 HEURES  
Ces trois soirées à Montreuil commencent dans la salle Maria-Casarès, avec Arco Renz et Jung-Ae Kim dans le portrait d'une femme, « *individu sans identité fixe mais en cheminement vers d'autres états à venir* ». Dans *Over the Shoulder*, Antonia Baehr et Tamar Shelef questionnent la construction de l'identité et du genre entre abstraction minimaliste et expression émotionnelle chargée. *Virga*, de Fabrice Lambert et Shomi Tuiz, écrit corporellement un orage. Une scène naturelle de turbulence électrisant l'espace. Sur le plateau de la salle Jean-Pierre Vernant, nous découvrons *Ad Astra* d'Emmanuelle Vo-Dinh. Une pièce chorégraphique pour quatre femmes, puisant sa source dans la culture de la fin du XIX<sup>e</sup> siècle. « *Une incessante méta-*

*morphose de la femme animale à la figure éthérée des "belles endormies"*. » ► Tél. : 01 48 70 48 90. Entrée de 4,12 € à 11 € pour les habitants du département. Forfaits non nominatifs de 60 € les 6 places et 80 € les 10 places. Pour les spectacles dans les autres villes, réservation 96, bis rue Sadi-Carnot - 93177 Bagnolet cedex 01, programme complet sur [www.rencontreschoregraphiques.com](http://www.rencontreschoregraphiques.com) Tél. : 01 55 82 08 01.

### LES 27 MAI ET 17 JUIN

Lecture/Jeune public  
LA VOIE DES LIVRES  
LIBRAIRIE FOLIES D'ENCRE  
9, AVENUE DE LA RÉSISTANCE -  
17 HEURES  
Composé des amis et inspirateurs des Fabulos Lectors of Montreuil, le collectif La voie des livres se propose de faire découvrir des albums aux jeunes lecteurs en présence de l'auteur. ► Entrée libre.

### VENREDI 29 MAI

Conférence  
SYNTHÈSE DES RENCONTRES  
MAISON POPULAIRE  
9 BIS, RUE DOMBASLE - 20 H 30  
Qu'en est-il de nos libertés et des incidences sur notre corps ? Pour clôturer les séminaires de la saison sur le thème « Nos corps à l'épreuve de la République », cette rencontre est animée par Kantuta Quiros et Aliocha Imhoff, de l'association Le peuple qui manque, avec d'autres invité(e)s surprises. Un programme de films expérimentaux, clips et vidéodanses qui présente la culture underground flamboyante des années quatre-vingt. ► Tél. : 01 42 87 08 68. Entrée libre.

### Concert MINIFESTIVAL PUNK-ROCK

CAFÉ LA PÊCHE  
16, RUE PÉPIN - 20 HEURES  
Uncommonmenfrommars, le plus américain des groupes de punk rock français, est composé d'un trio de frangins survoltés qui allient rapidité, dextérité et sens de la mélodie. En ouverture, le groupe francilien Elevenz produit une musique d'influence punk rock californienne. Sur le plateau également, le groupe Dead Pop Club et son nouvel album de power pop, avec le groupe nantais Justin(e) dont tout le monde parle en ce moment. ► Tél. : 01 48 70 69 65. Entrée 6 € et 9 €. [www.lapechecafe.com](http://www.lapechecafe.com)

### JUSQU'AU 29 MAI

Exposition  
SNAPSHOT  
GALERIE LUMIÈRE DES ROSES  
12-14, RUE JEAN-JACQUES-ROUSSEAU -  
SUR RENDEZ-VOUS L'APRÈS-MIDI  
Pour Philippe Jacquier, responsable de la galerie Lumière des roses, le *snapshot* « se définit comme une petite image prise sur le vif. En

général par un photographe amateur. Dans le dédale de son quotidien, d'apparence banale, mais qu'un détail ou un heureux hasard rend insolite. Une image décalée ou simplement drôle ». ▶ Tél. : 01 48 70 02 02. <http://www.lesnapshot.com> et <http://www.lumieresdesroses.com>

#### Exposition

##### JOSETTE ARBIER

MAISON DES FEMMES  
28, RUE DE L'ÉGLISE

Les sculptures de silhouettes fascinantes de Josette Arbiier illustrent la condition féminine. Ange ou démon ? Altières, elles s'élèvent, corps et âmes... ▶ Tél. : 01 48 58 46 59. Entrée libre.

#### LES 29 ET 30 MAI

##### Concert

##### FLAMENCO TRADITIONNEL

PLANÈTE ANDALUCIA

56, RUE ÉMILE-ZOLA - 20 H 30

Le groupe El Pellizco perpétue la tradition andalouse caractérisée par des chants profonds et des rythmes bouillonnants. Six danseurs en témoignent. ▶ Tél. : 01 48 51 04 51. Entrée 20 € pour les Montreuillois.

#### SAMEDI 30 MAI

##### Concert

##### SOIRÉE SKA REGGAE JAZZ

CAFÉ LA PÊCHE

16, RUE PÉPIN - 20 HEURES

Le début de la soirée sera on ne peut plus festif avec le talentueux groupe de musiciens La Glue. Suivra un modèle de maîtrise et d'improvisation avec le groupe New York Ska Jazz Ensemble. Il revisite avec énergie les grands standards du jazz, sur des rythmes ska, rocksteady et reggae. Ces musiciens très confirmés nous font le plaisir de passer par Montreuil à l'occasion d'une tournée européenne pour leur nouvel album *Step Forward*. ▶ Tél. : 01 48 70 69 65. Entrée 6 € et 9 €. [www.lapeche-cafe.com](http://www.lapeche-cafe.com)

#### LES 30 ET 31 MAI

##### Ateliers/concerts/exposition/convivialité/Jeune public à partir de 9 ans

##### FESTIVAL HIP-HOPULAIRE

LES ROCHES

19, RUE ANTOINETTE -

DE 15 À 23 HEURES : 15 À 18 HEURES :

ATELIERS DE MUSIQUE ET SPECTACLE-

CONFÉRENCE ; 19 HEURES : CONFÉRENCE

DANSÉE, SPECTACLE RAP ET SLAM ;

21 HEURES : MOMENT CONVIVAL,

BARBECUE, PERFORMANCES.

Ce festival propose des ateliers gratuits de graffiti, de musique hip-hop, de rap, de slam, de DJ. Conférence et spectacle avec Modhi et Messaoud, Gérard Mendy, le groupe Neb & the Nem. ▶ Tél. : 01 49 88 79 87. Entrée libre sur réservation.

#### LES 30, 31 MAI ET 1<sup>ER</sup> JUIN

##### Sport

##### FOOTBALL

COMPLEXE DES GRANDS-PÊCHERS

L'ESDM organise son 36<sup>e</sup> Tournoi international de football Michel-Doridot.

#### MARDI 2 JUIN

##### Concert

##### ♥ RÉPERTOIRE TSGANE

##### TRADITIONNEL



DEVANT L'IMMEUBLE ARBORIAL  
RUE HENRI-ROL-TANGUY - 20 H 30  
Avec l'ensemble Urz Karpatz la magie et l'émotion fusionnent jusqu'au prodige, sans la moindre concession. Ces chanteurs authentiques et ces musiciens virtuoses, des lieux sacrés au Bataclan, laissent exploser leur polyphonie d'Europe centrale, du nord de l'Inde via les Balkans, avec une vitalité débordante et une joie communicative. Et pendant qu'ils triomphent au festival d'Auvers-sur-Oise, nous allons savourer leur passage à Montreuil lors de ce concert présenté par France Agrimer et la Fondation Spie Batignolles. Avec Dimitri, Bébé, Goashe, Katsofane, Kinezo, Kangou, Lolik, Matcho. Un véritable cadeau artistique !

#### LES 2 ET 3 JUIN

##### Concert

##### MUSIQUE EXPÉRIMENTALE

LES INSTANTS CHAVIRÉS

7, RUE RICHARD-LENOIR - 21 HEURES

Collectif d'explorateurs d'images et de sons méconnus, aux frontières de l'urbain et du rural, de la tradition et de la modernité, à travers films, CD et vidéos, Sublime Frequencies révèle des musiques traditionnelles inconnues du public. Voici, le 2 juin, Group Doueh, originaire du Sahara occidental, précédé de la projection du film de Hisham Mayet *Palace of the Winds*. Le 3 juin, Omar Souleyan, légende de la musique syrienne, mélange les cultures irakienne, turque et kurde. Les hymnes populaires, qui composent son répertoire, passent de la frénésie techno-pop festive à des chansons plus solennelles. Mais avec des effets de synthé arabisants, des beats saccadés, des youyou... ▶ Tél. : 01 42 87 25 91. Entrée 10 € et 12 €, Pass pour les deux concerts à 19 €. <http://www.sublimefrequencies.com>

#### JUSQU'AU 4 JUIN

##### Exposition

##### CHRISTINE MATHIEU

BIBLIOTHÈQUE ROBERT-DESNOS

14, BOULEVARD ROUGET-DE-LISLE -

VERNISSAGE MARDI 19 MAI À 18 H 30

Ses séries de troublantes et mystérieuses photos *À fleur de chair* et *La Solitude de la mariée*, parfois très crues, transcrivent « une lutte entre deux contraires : la douleur de vivre et l'exaltation du désir de vivre ». Un travail graphique, esthétique, sensuel, où se conjuguent le ciel et l'enfer... ▶ Entrée libre.

#### JUSQU'AU 30 JUIN

##### Music-hall

##### FANFAN ET MARCO

LA GIRANOLE

4, RUE ÉDOUARD-VAILLANT -

LE MARDI À 20 H 30

Ce spectacle de music-hall de Françoise Moreau et Marc Gauthier mélange musique, théâtre et textes d'auteurs. Un comique burlesque, grotesque, onctueux et monstrueux à la fois. Décapant ! ▶ Tél. : 01 48 57 53 17. Entrée 8 €, 12 € et 15 €.

##### Exposition

##### REGARD SUR MONTREUIL

OFFICE DE TOURISME

1, RUE KLÉBER

Arbres remarquables, fouillis de végétation, cheminées d'usines, cités ouvrières et ateliers industriels... Pascale Tressens observe « Montreuil qui palpète, la remuante, l'indisciplinée, qui garde miraculeusement une apparence d'ancienne banlieue ouvrière sans perdre le charme et la douceur de vivre. C'est ce qui se dégage probablement de mes tableaux : un air campagnard sous de faux airs citadins ». Pastel, gouache, feutre se mélangent pour en rendre le relief. ▶ Tél. : 01 40 58 14 09. Entrée libre.

#### Soins infirmiers

##### ■ NOUVEAU

Le 4 mai, Isabelle Chebbah et Séverine Rasolonirina ont ouvert un cabinet de soins infirmiers au 105, rue Étienne-Marcel. Elles pratiquent des soins à domicile et au cabinet sur rendez-vous. Tél. : 01 43 63 84 11, 06 74 21 30 97 ou encore 06 83 91 22 95.

#### À noter

##### ■ CONSEIL MUNICIPAL

Le prochain conseil municipal aura lieu le jeudi 28 mai à 19 heures en salle des fêtes de l'hôtel de ville. Il sera retransmis en direct sur TVM, et les comptes rendus seront disponibles sur le site de la Ville [www.montreuil.fr](http://www.montreuil.fr).

#### Retraités

## « Le mai, le joli mai en barque sur... » les activités

Si la croisière du lundi 25 mai affiche d'ores et déjà complet, les retardataires pourront encore tenter leur chance pour une inscription de dernière minute pour les 27 ou 28 mai ! Appelez vite au 01 48 70 66 97 et réservez votre place. Pour ceux qui préfèrent rester à quai : d'autres sorties chantantes et enchanteresses, et les incontournables jeux de cartes, toujours de la partie dans les centres de quartier...

#### Dans les centres de quartier

**Marcel-Cachin** mardi 19 mai : belote (5 €)  
mercredi 3 juin : atelier mosaïque (aucune compétence particulière n'est requise, il suffit d'avoir envie d'essayer et de s'inscrire au préalable - 2, rue Claude-Bernard, tél. : 01 48 57 37 75.

**Blancs-Vilains** mercredi 20 mai : loto (5 €) - 85, rue des Blancs-Vilains, tél. : 01 48 54 88 53.

**Daniel-Renoult** lundi 18 mai : repas entre amis  
jeudi 28 mai : belote (5 €) - 31, boulevard Théophile-Sueur, tél. 01 48 55 91 26.

CCAS, 11<sup>e</sup> étage, tour Rond-Point (de 9 à 12 heures et 14 à 17 heures, mardi uniquement de 14 à 17 heures, tél. : 01 48 70 65 01). Pour les repas, lotos, tournois..., mieux vaut s'inscrire une semaine à l'avance.

#### Rendez-vous au jardin

Sortie proposée par le service culturel à tous les Montreuillois au festival des jardins à Chaumont-sur-Loire, jeudi 28 mai. Sans condition d'âge mais bonne condition physique requise. Tarif : 44 €. Inscription au service culturel, centre Jean-Lurçat, 5, place du Marché (tél. : 01 48 70 62 62).

#### Rendez-vous chantant

Ne manquez pas les deux dernières représentations du conte musical *Shloïme* proposé à la salle des fêtes par l'ENMD, avec le chœur des enfants des écoles de Montreuil. Samedi 16 mai, à 11 heures et 15 heures. Entrée gratuite. Informations au 01 48 57 17 59.

#### Rendez-vous dansant

Jeudi 4 juin : dernier thé dansant avant la pause estivale, animé par Jocelyne et son accordéon, au grand hall du parc Montreuil, à 14 heures.

#### Rendez-vous gastronomique

Vendredi 5 juin : repas gastronomique et animation karaoké (à confirmer), à l'occasion de la fête des mères. Ouvert à tous les retraités montreuillois. Tarif 21 €/24 €. Renseignements au 01 48 70 65 01.

#### Rendez-vous vendéen en juin

Les inscriptions sont en cours pour le séjour de vacances organisé par le CCAS en Vendée du 15 au 25 juin. Prix selon les ressources, prise en charge à domicile avec vos bagages, chambre individuelle sur demande et sans supplément, accompagnement par des professionnels du maintien à domicile, programme adapté au grand âge... Aucune raison de se priver de vacances ! Renseignements : 01 48 70 66 97.



## ÉLECTIONS

## AUX URNES, CITOYENS EUROPÉENS !

Le 7 juin 2009

**P**rès de 375 millions de citoyens des 27 États de l'Union européenne sont invités à se rendre aux urnes entre le 4 et le 7 juin 2009 afin d'élire leurs 736 représentants au Parlement européen

pour les cinq ans à venir. Cette assemblée parlementaire multinationale est la seule au monde à être élue au suffrage universel et, depuis juin 1979, au suffrage direct.

La France métropolitaine élira 72 députés le 7 juin. Les candidats sont présentés sur liste dans huit circonscriptions transrégionales : Nord-Ouest (10 sièges), Sud-Ouest (10 sièges), Ouest (9 sièges), Est (9 sièges), Massif-central-Centre (5 sièges), Sud-Est (13 sièges), Île-de-France

(13 sièges), Outre-mer (3 sièges). Les députés européens représentant la France seront élus au scrutin proportionnel à un tour, le seuil de répartition des sièges entre les listes étant de 5 % des suffrages exprimés. À noter : les ressortissants communautaires peuvent voter pour l'élection des représentants au Parlement européen de leur État de résidence, à condition de s'être préalablement inscrits sur les listes électorales de la commune où ils résident. ● J. C.



© D.R.

## PETITES ANNONCES GRATUITES

Envoyez vos petites annonces ou portez-les, de 9 à 12 heures et de 14 à 17 heures, à **Tous Montreuil**, tour Rond-Point 93 (au 6<sup>e</sup> étage), 65, rue du Capitaine-Dreyfus, 93100 Montreuil. Ne sont pas publiées les demandes d'emploi ni les transactions immobilières ou automobiles. **NOS PETITES ANNONCES SONT EXCLUSIVEMENT RÉSERVÉES AUX MONTREUILLOIS.** Pour que votre annonce puisse être prise en compte, indiquez votre nom et votre adresse en plus du texte que vous nous adressez. Nous ne publierons que vos coordonnées téléphoniques.

## VENDS

■ Cabriolet enfant, 120€. Cuisinière Rosières mixte, 2 brûleurs gaz, 2 plaques + four électriques, 100€. Table basse de salon avec glace, 120€. Chaussures de marche ou ville, neuves P. 39, 20€. ▶ 01 48 51 00 97.  
■ Imprimante Canon Pixma IP 2500 neuve, sous emballage avec câble USB + 30 feuilles papier photo A4, résolution 4800x1200 dpi, vitesse 22 ppm en noir et 17 ppm en couleurs, 25€. Jeu Xbox : ski racing 2005, 5€. Jeux PC pour Windows XP : the club, fahrenheit, sonic riders, total overdose, 5€ pièce, le tout en espèces. ▶ 06 79 97 21 75 à partir de 14h ou 06 79 31 68 94 après-midi.  
■ Téléviseur Thomson 21 SCN 350 4/5, 55 cm récent, très bon état + décodeur TNT Philips, l'ensemble, 150€. ▶ 06 20 96 88 03.  
■ Tapis acrylique 240x170, bleu, 23€. Machine à écrire manuelle portable avec mallette, légère, 35€. Combiné téléphone fixe touches Amarsy, 10€. Spot à mains rechargeable 1000 watts, bougies, trépied réglable, jaune, 15€. Canne siège tripode ultralégère pour station handicap, 15€. Appareil musculation extenseur bras, 15€. Lot de 220 télécartes vides, 50 et 120 unités, pour collection, 20€. Lot de 25 revues *La Vie du rail* de 1986 à 2001, 10€. Deux smoking T. 40, très bon état, 1 noir, 1 écru, 30€ l'un. Lot de 7 DVD série *Lost* intégrale saison 1, 15€. Bottes femmes en skai noir P. 38, bout pointu, talon tige acier 5 cm, fermeture éclair latérale, 30€. Dictionnaire grammatical *Le Bon Usage* éd. Grévisse 1988, 12€. Coffret de 3 cassettes vidéos série *Urgences*, saison 1, 12 épisodes, 8€. Lot de 2 tomes : *Histoire de la révolution russe* de L. Trotsky, 8€. Lot de 6 tomes : *Trotski* d'Isaac Deutscher, 10€. ▶ 06 32 82 96 68.  
■ Cartouches pour imprimantes HP, 1 noire (45) et 3 couleurs (78), dates d'expiration : mai, juin, juillet et septembre 2009. ▶ 01 73 55 89 35 ou 06 25 68 89 35.

■ Très beaux bijoux fantaisie de marque, à débattre. Manteau mouseline noir, très léger, chic, neuf, T. 38-40, à débattre. Montures de lunettes Dior très chic, pour femme. Fer de voyage Remington, neuf. Magnifique porte-monnaie-porte-cartes, 6 poches, cuir vert et marron, état neuf, à débattre. Abat-jour trapèze 20x17, neuf. Lot de 5 magnifiques bols dans l'emballage, neufs, à débattre. ▶ 06 22 14 83 01.  
■ Landau avec moustiquaire + poussette, transat marque Chicco, couleurs écossais, jaune, bleu marine, bon état, 150€. ▶ 06 74 42 63 79.  
■ Ordinateur, achat avril 2008, 280€. ▶ 01 48 57 59 27.  
■ Siège auto Recardo Start, classe 1 à 3 (9 à 36 kg), très bon état, pratique, simple d'utilisation, ceinture 3 points, dossier réglable 11 positions, largeur d'épaules réglable 3 positions, longueur siège réglable 6 positions, vendu complet avec repose-pieds réglable et repose-tête, 100€. ▶ 06 14 96 95 79.  
■ Carton de 100 vêtements de 6 à 12 ans, 15€. Coffre à jouets en bois, 5€. Carton de 75 vêtements bébé de 0 à 2 ans, 5€. Lot de sacs à main, 3€ l'un. Tableau enfant 2 faces, 4€. Bureau junior en bois clair, 5€. Jeu « Bouff'tout » état neuf, 8€. Chaîne hi-fi peu servi, 30€. Grande lampe style chinois, 30€. Meuble TV vitré avec rangement, 15€. Meuble étagère vitré, 15€. Commode et chevet, 25€. Lot de 45 livres pour enfant, 3€. Deux tréteaux en fer-blanc, 5€. Landau, poussette, peu servi, 20€. Grand bahut de salle à manger, 80€. Grande armoire 8 portes, 180€. Bibliothèque, 5€. Autres meubles à voir, vaisselle, bibelots à petit prix. Lot 190x90 avec sommier et matelas, 40€. ▶ 06 47 32 58 76.  
■ Meuble de cuisine : colonne four+micro-ondes, 2 portes, 1 rangement haut et 2 rangements bas aménagés, montants et côtés en bois clair, façade couleur vanille, 100€. ▶ 01 48 51 98 82.

■ Cuisinière mixte Arthur-Martin marron, 2 plaques + 1 feu gaz, four et grill, 35€. Téléviseur Philips 72 cm avec télécommande, bon état, 110€. Sommier tapissier en bois 1 personne + 4 pieds amovibles, 40€. Lot de 2 chaises rustiques bois marron, siège clouté vert, 20€. Étagère de rangement 4 niveaux ouverts, couleur claire, 20€. Matelas 140x190 écru, léger, 70€. Panetière en bois, 12€. Matelas bébé 120x60, bleu, en bon état, 10€. Chariot à bagages en métal 120 cm, métal, 2 roues arrière, 1 avant, 40€. Chaise pliante Framar en métal, siège et dossier en tissu marron, 8€. Cadre de lit en marqueterie merisier, 140x190, tête, pieds et montant, imitation Louis XVI, 80€. Table basse carrée, coins arrondis en hêtre clair, 40€. Téléphone mobile Motorola, radio, MP 3, neuf, 80€. Statue en étain de Johnny Hallyday debout avec guitare sur socle, 80€. Quatre pyjamas homme en coton à rayures T. S et M, bleu, rose, vert, violet, non portés, 6€ l'un. Batte de base-ball Bennett, 13€. Sommier tapissier Merinos forme cuvette, 140x190 + 4 pieds amovibles, 80€. Table basse carrée, piétement métal noir, dessus verre, 30€. Lot de 20 revues *Couples, Union...*, 13€. ▶ 06 50 30 20 25.  
■ Table de cuisine, 20€. Table ronde en pin avec rallonge, 40€. Meuble hi-fi noir, 20€. Gazinière 4 feux, 40€. Mezzanine en pin pour enfant, 190x90, 60€. Mezzanine en pin pour adulte, 140x190, 100€. Chaises pliantes en bois, 5€ l'une. Casque moto, skis Rossignol, console NES avec jeu, circuit voitures, à débattre. Accessoires pour chat : panier, litière avec granulés, le tout 20€. Four électrique peu servi, 30€. Ancien BMX, 40€. Tente village enfant, 10€. Cassettes pour enfants. Meuble de salle de bains blanc, 40€. Étagère d'angle. Tracteur enfant avec remorque, 30€. Livres divers. ▶ 01 45 28 37 68.  
■ Petit téléviseur Philips 35 cm, bon état, 40€. ▶ 01 48 51 63 56.

■ Bottes Be Fly P. 38, parfait état, fermeture sur le côté + 3 Velcro, 50€. ▶ 06 88 30 92 30.

## SERVICES

■ Professeur en lycée professionnel sanitaire et social propose aide pour concours d'aide-soignante ou auxiliaire de puériculture. ▶ 06 88 30 92 30.  
■ Professeur, pédagogue expérimentée, propose cours de français, philo, allemand, anglais. Préparation bac, examens et concours. ▶ 01 48 58 55 90.  
■ Collectionneur recherche appareils photo, objectifs, accessoires anciens ou récents, argentiques ou numériques (Reflex), bon ou mauvais état, même en panne, Nikon, Foca, Zeiss, toutes marques bienvenues. ▶ 06 20 48 32 09.  
■ Recherche compositeur-interprète pour travailler des textes de chansons. ▶ 01 48 25 67 61.  
■ Jeune fille sérieuse, responsable, cherche enfants à garder en semaine ou week-ends. Disponible de suite. ▶ 01 48 58 41 06 ou 06 28 38 60 17.  
■ Étudiante en médecine, titulaire bac série S, donne cours de mathématiques, physique, chimie, SVT, français, latin, anglais et espagnol, de la 6<sup>e</sup> à la terminale à partir du 2 juin. Session intensive possible pour examen et/ou épreuve de rattrapage en groupe de 2 élèves. ▶ 01 48 51 98 82.  
■ Dame sérieuse aiderait personnes âgées à domicile. ▶ 01 48 51 63 56.  
■ Professeur des écoles propose soutien scolaire. ▶ 06 62 11 77 04.  
■ Jeune fille s'occuperait de personnes âgées à domicile, disponible de suite. ▶ 06 03 34 94 92.

## ACHÈTE

■ Machine à écrire mécanique, en bon état de marche et rouleaux encres neufs. ▶ 01 48 25 67 61.

## URGENCES

## PHARMACIENS DE GARDE

■ La pharmacie Maarek, 26, rue de Paris est ouverte 7 jours sur 7, 24 heures sur 24.  
■ La pharmacie Khaless, 67, rue de Paris est ouverte 7 jours sur 7, de 9 à 22 heures.

## URGENCES DENTAIRES

■ Du vendredi soir au lundi matin, et les jours fériés : 01 48 36 28 87.

## SOS SANTÉ 15

■ Le 15 vous met en contact 24 heures sur 24 avec un service d'urgence : un médecin, voire le Samu si cela s'avère nécessaire.

## NUMÉRO EUROPÉEN D'URGENCE

■ Le 112 est gratuit et concerne toutes les urgences.

## AIDE AUX VICTIMES

■ Accueil chaque lundi en mairie de 9 à 13 heures. Sur rendez-vous au 01 48 70 63 78 ou 64 78.

## PÉDIATRES DE GARDE

■ Samedi 16 et dimanche 17 mai : Dr Bentchikou (Gagny), 01 43 81 95 99.  
■ Jeudi 21 mai : Dr Maurer (Bagnole) : 01 48 97 83 83.  
■ Samedi 23 et dimanche 24 mai : Dr Jarry (Montreuil), 01 48 57 51 86.

## ENFANTS MALTRAITÉS

■ Au 119 (appel gratuit), enfants et adultes peuvent témoigner et être conseillés 24 heures sur 24.

## URGENCES HOSPITALIÈRES

■ Centre hospitalier intercommunal André-Grégoire, 56, boulevard de La Boissière, 01 49 20 30 76, urgences polyvalentes (adultes, enfants, maternité).

## SOS FEMMES

■ 3919 du lundi au samedi jusqu'à 22 heures et jours fériés jusqu'à 20 heures. 01 48 70 67 07 de 9 à 17 heures du lundi au vendredi.

## OBSERVATOIRE MONTREUILLOIS DES SÈCTES

■ 01 48 59 13 12, de 9 à 12 heures et de 14 à 17 heures.

## JEUNES VIOLENCES ÉCOUTES

■ 0 800 20 22 23, un numéro vert anonyme et gratuit contre le racket et les violences scolaires.

## POINTS D'ACCÈS AU DROIT (PAD)

■ PAD de la Maison du Bas-Montreuil Lounès-Matoub, 4-6, place de la République, 01 48 51 35 12.  
■ PAD du pôle d'information multiservices (PIMS) Le Morillon, 24, place Le Morillon, Tél. : 01 45 28 21 05.  
■ PAD du centre-ville, 12, boulevard Rouget-de-Lisle, 01 48 70 68 67.

**tous Montreuil**

Journal d'informations municipales. Tour Rond-Point 93, 65, rue du Capitaine-Dreyfus, 93100 Montreuil, tél. : 01 48 70 64 47, fax 01 48 70 68 91, e-mail : tm@montreuil.fr. Directeur de la publication : Alain Monteagle. Rédactrice en chef : Élise Thiébaud. Secrétariat de rédaction et maquette : Françoise Benoiste. Rédaction : Françoise Christmann, Antoine Cousin, Joëlle Cuvilliez, David Lahontan, Anne Locqueneaux, Orlane Renou, Caroline Thiery. Relecture : Brigitte Mugel. Ont participé à ce numéro : Olivier Dechaud (maquette). Conception graphique : DA Conseils. Photos : Gilles Delbos, Sophie Elmosnino. Photothèque : François Renault. Secrétariat : Nathalie Delzongle. Groupe des imprimeries Morault, IMPRIM'VERT, imprimé sur papier 100 % recyclé. Publicité : Médias & publicité, tél. : 01 49 46 29 46, fax : 01 49 46 29 40, e-mail : mpublicite@aol.com. Distributeur : Isa Plus. Tirage : 48 000 ex.