

**ENCOMBRANTS  
SUR RENDEZ-VOUS**  
■ Un pense-bête à accrocher  
sur son frigo, encarté dans  
Tous Montreuil. PAGE 9

Les déchets encombrants acceptés



Prenez rendez-vous avec le service municipal des déchets urbains  
Au numéro vert 0800  
« Infos déchets » au 0 805 714 254  
pour étudier ensemble les déchets concernés (type et quantité)  
et fixer la date et le lieu de ramassage des déchets reçus lors de l'appel.

[www.montreuil.fr](http://www.montreuil.fr)

N° 17

DU 10 JUILLET AU 10 SEPTEMBRE 2009

# tous Montreuil

Votre journal  
sur le site  
[www.montreuil.fr](http://www.montreuil.fr)  
pendant l'été

LE JOURNAL DE LA VILLE  
ET DE SES HABITANT-E-S



© REPORTAGE PHOTOGRAPHIQUE SYLVIE GOUBIN, VÉRONIQUE GUILLEN & JEAN-LUC TABUTEAU - MONTAGE FRANÇOISE BENOISTE

C'est l'été



© FRANCESCO GATTONI

**ROMS**

**Tout savoir  
sur la Mous.** PAGE 6



© GILLES DELBOS

**LE VIF DU SUJET**

Logement :  
de toit à moi. PAGES 15 À 17

## Quand Montreuil n'en fait qu'à sa tête

Le journal prend ses quartiers d'été. Rendez-vous  
le 11 septembre prochain, et, d'ici là, n'oubliez pas  
de nous retrouver sur [www.montreuil.fr](http://www.montreuil.fr) PAGES 19 À 23



© LAURENT CLEMENT

**THÉÂTRE**

**Un zeste  
de Clémentine.** PAGE 25



© REPORTAGE PHOTOGRAPHIQUE GILLES DELBOS



## ÉTÉ MATERNEL

■ Musique et spectacles les « petitous » à la maternelle Paul-Lafargue, course en sac à la maternelle Diderot, cabanes recyclées à la maternelle Jean-Jaurès.... Et partout, le bonheur de fêter la fin de l'année ensemble.



## RÉUNIS POUR LA FUTURE MOSQUÉE

■ Élus, responsables associatifs et culturels, habitants des quartiers étaient réunis, le 4 juillet dernier, pour célébrer le lancement des travaux de la future mosquée de Montreuil, 215, rue de Rosny. Onze associations, représentant les différentes sensibilités et la diversité géographique de Montreuil, ont accepté de travailler ensemble pour mener à bien ce projet, conformément aux lois de la République qui garantissent la liberté de culte. On estime à 20 000 le nombre de Musulmans à Montreuil, qui ne compte que onze salles de prières à ce jour.



© VÉRONIQUE GUILLIEN

## UN NOUVEAU CAPITAINE



© GILLES DELBOS

U ne cérémonie pour la passation de commandement de la 24<sup>e</sup> compagnie des sapeurs-pompiers de Paris a eu lieu mardi 30 juin, à la caserne de Montreuil. C'est désormais le capitaine Nimeskern (à droite sur la photo) qui remplace le capitaine Trollé.

## Les jeunes hissent leurs couleurs

■ Bouba, Zidan, Khatir et Ivan exposent à la bibliothèque Robert-Desnos, jusqu'au 1<sup>er</sup> septembre. Denis Bourges, photographe du collectif Tendance floue, les accompagnait dans cette aventure. Objectif : partager leur regard sur « chez eux ». Un projet soutenu par la Ville en collaboration avec le service jeunesse et le service d'action culturelle.



© GILLES DELBOS



© GILLES DELBOS

## Ta Parole en liberté

■ Mouss et Hakim, les chanteurs toulousains d'Origines contrôlées, ont mis le feu sur la scène de La Parole errante, lors de la septième édition du festival Ta Parole qui, les 12, 13 et 14 juin, a ravi plus d'un millier de personnes.

## CRÉATION DE LA MAISON DE QUARTIER MONTREUIL - LE MORILLON

■ Mercredi 24 juin, l'Assofac a fermé sur décision de sa direction nationale et a passé le flambeau à la toute nouvelle maison de quartier Montreuil - Le Morillon pour la remplacer. Pascal Ghariani, le directeur de la maison de quartier municipale, animera dès cet été un groupe de travail avec les habitants pour définir les activités sociales et culturelles de ce nouvel espace ouvert à toutes et à tous.



© HAKIM BOULIBA

## Pourquoi il faut plus de logements



**Dominique Voynet**  
Maire de Montreuil  
Sénatrice  
de Seine-Saint-Denis

**U**n grand débat a agité le dernier conseil municipal : faut-il, ou non, relancer l'effort de construction de logements ?

Jean-Pierre Brard, fidèle en cela à la position qu'il a adoptée dans le passé, ne le souhaite pas : des logements en plus, c'est des habitants en plus, et donc des équipements publics - écoles ou crèches - à financer, affirme-t-il. Ça se discute en effet, sauf... que ça ne s'est pas tout à fait passé comme ça jusqu'ici. La population de Montreuil a continué à augmenter, alors même qu'on ne construisait plus de logements, laissant la file

des demandeurs s'allonger et s'allonger encore. La preuve ? Nous avons ouvert dix nouvelles classes à la dernière rentrée ; et dix à douze autres seront ouvertes cette année encore.

Ceux qui attendent des logements depuis parfois dix ans ne viennent pas d'ailleurs : jeunes couples qui n'en peuvent plus d'être « hébergés » chez les parents ou entassés dans un studio quand les enfants grandissent ; pères divorcés auxquels on demande d'avoir un logement assez grand pour recevoir leurs enfants ; jeunes adultes qui, à 25 ou 30 ans, ne trouvent pas normal de devoir cohabiter avec leurs parents ; femmes victimes de violence pour lesquelles on ne trouve aucune solution d'urgence ; familles entassées dans des ruines insalubres louées à prix d'or par des propriétaires peu scrupuleux. Faut-il les envoyer ailleurs, en grande banlieue, loin de leur travail, loin de leurs familles, des écoles de leurs enfants, des réseaux de solidarité tissés dans les quartiers ? C'est bien sûr impossible. Faut-il se contenter de dénoncer le comportement égoïste des Villes qui ne respectent pas l'obligation légale de construire un minimum de logements sociaux, et agir pour que la loi soit respectée ? Soyons lucides : ça n'offre pas un logement de plus aux mal logés de Montreuil.

Il faut agir. Et vite. Réhabiliter les immeubles insalubres. Convaincre les propriétaires de mettre en location les appartements et maisons vides (qu'on estime à plusieurs milliers !) grâce à un système de garantie locative. Construire enfin. Sans sacrifier les espaces de vie, les jardins, les squares, qui manquent cruellement aussi.

## Quand le Rotary rencontre l'économie solidaire

■ Le jeune club Rotary à Montreuil a décidé de soutenir la régie de quartier de Bel-Air - Grands-Pêcheurs qui accompagne une quarantaine de personnes dans un parcours d'insertion et développe le lien social sur le quartier. Ce chèque de 800 euros, résultat de la vente de muquet du 1<sup>er</sup> mai, permettra aux salariés de la régie de bénéficier de nouveaux équipements de travail.



© GILLES DELBOS

## LES ÉLÈVES DE BERTHELOT SE TAILLENT UN FRANC SUCCÈS

■ Sur la scène du Nouveau Théâtre de Montreuil, l'ensemble de musiciens D, Antonine Baquet, chanteuse lyrique soprano, Olivier Fichet, chanteur de musique baroque, accompagnent les élèves de CM 1 de l'école Berthelot. En costumes d'époque créés par les parents,



© GILLES DELBOS

les enfants saluent majestueusement à la fin de la pièce *Marie Mancini et Louis XIV, une passion sacrifiée*. Delphine Goasquen, professeure des écoles et comédienne, a unifié l'ensemble de ses compétences au service de sa classe. Un déluge d'applaudissements couronne l'art de l'éducation artistique.

## à la page

4 - 7

### ma ville

► RSA - Herbes folles - Paddy - PLU- Cœur de ville - Soirée Mous - Gymnase Paul-Bert - Alphabétisation.

8 - 9

### quartiers de vie

► Terrain pour tous - C'est dans la poche - Ensemble notre quartier - Murs-à-Pêches - La fête sur l'autoroute - Permanences des élus.

10 - 11

### conseil municipal

► Débats et questions orales.

12 - 13

### chrono

► Coquillages et retraités à Saint-Hilaire-de-Riez.

15 - 17

### le vif du sujet

► Logement : de toit à moi.

19 - 30

### ouf !

► l'été  
Tête de fête - Prenez vos quartiers d'été - Horaires d'été - Tranquillité.

► sport  
Parcabout.

► culture  
Clémentine Célerié - Atelier chanson au café La Pêche - Art en voyage - L'été au Méliès.

► quoi faire ?

31

### 100 % utile

► Le plan canicule.

## à mon avis

Muriel Casaspro

Adjointe à la Maire chargée de la solidarité et des affaires sociales

## Quel bilan tirez-vous

## de la mise en place du RSA ?

« Alors que l'évaluation de l'expérimentation du RSA dans le département de Seine-Saint-Denis s'avère plus que mitigée, la décision du gouvernement d'appliquer ce dispositif dès le 1<sup>er</sup> juin 2009 et d'imposer à la CAF, aux conseils généraux et, par voie de conséquence, aux CCAS instructeurs de se mettre en ordre de marche forcée alors que des problèmes techniques et financiers majeurs ne sont pas résolus marque bien l'absence d'anticipation de la part de l'État avec à terme des conséquences sur l'accompagnement des bénéficiaires. Dans ce cadre et devant le manque de financements de la part de l'État, nous continuons à négocier afin de faire reconnaître la spécificité du 93 et resterons évidemment vigilants sur les effets réels du RSA qui risquent d'être limités si une politique sociale globale n'est pas mise en œuvre. Car les freins à l'emploi ne se résument pas qu'à des problématiques financières mais questionnent les dispositifs de formation, les questions de transport... et évidemment la capacité à sortir de la spirale du chômage dans un contexte de grave crise économique. Pour l'heure, le CCAS de Montreuil a tout mis en œuvre depuis le 1<sup>er</sup> juin pour accueillir les demandeurs dans de bonnes conditions et les accompagner dans leurs démarches. » ●

## RSA : cet été, faites valoir vos droits

Au 17 juin, seuls 42 % des travailleurs modestes de Seine-Saint-Denis pouvant prétendre au RSA ont fait valoir leurs droits. Pourtant, cette nouvelle prestation peut représenter un complément de revenus de 100 à 300 euros par mois. Le Centre communal d'action sociale est ouvert tout l'été pour celles et ceux qui voudraient en bénéficier.



© SOPHIE ELMOUSINO

## Insertion

Le 1<sup>er</sup> juin, le Revenu de solidarité active (RSA) a remplacé automatiquement le RMI et l'API. Mais cette nouvelle prestation sociale est aussi un complément de revenus pour les travailleurs modestes. Pour en bénéficier, un « test d'éligibilité » doit être effectué afin de pouvoir remplir un dossier de demande du RS. Le conseil général, par l'intermédiaire de la CAF (Caisse d'al-

locations familiales), étudie ensuite chaque dossier.

## Rendez-vous au CCAS

Si vous pensez pouvoir prétendre au RSA, rendez-vous au Centre communal d'action sociale (CCAS) qui, durant les mois de juillet et août, sera ouvert du lundi au vendredi (sauf les mardis matin) de 9 à 12 heures et de 13 h 30 à 17 heures. L'organisme municipal est en effet instructeur du RSA. En d'autres termes, les agents aident à effectuer les

« tests d'éligibilité », instruisent les dossiers puis les transmettent à la CAF. Le service rendu est le même qu'à la CAF de Rosny-sous-Bois, l'attente en moins et l'accueil personnalisé en plus. ● Orlane Renou

✕ RENSEIGNEMENTS  
CCAS : 1<sup>er</sup> étage du Centre administratif,  
65, rue du Capitaine-Dreyfus.  
Tél. : 01 48 70 69 33.

✕ POUR EN SAVOIR PLUS SUR LE RSA :  
0 820 25 93 10

**+net**  
www.montreuil.fr  
www.rsa.gouv.fr

## Plan local de santé publique

## La santé s'invite à la rentrée

Afin de mieux répondre à la population en terme d'accès aux soins et de créer un réseau efficace de soins entre les différents acteurs institutionnels, associatifs, municipaux et privés, la Ville lance à la rentrée un plan local de santé publique (PLSP). À l'heure où la future loi Hôpital-Patients-Santé-Territoires de Roselyne Bachelot modifie le paysage sanitaire français, le plan local montreuillois vise la permanence des soins et leur complémentarité, y compris dans la perspective de l'intercommunalité. Il sera soumis à la concertation avec les habitants et se terminera à la fin de l'année par une conférence. De nombreux sujets seront abordés : la santé mentale, celle des personnes âgées, le handicap, la prévention, la santé et l'environnement, la permanence des soins, les centres municipaux de santé, etc. Les Montreuillois seront invités à réagir sur ces sujets par écrit ou par courriel et leur parole sera restituée dans le journal. ●



© GILLES DELBOS

une importante équipe de cantonniers a été mobilisée afin de redonner un aspect convenable au lieu. La situation devrait donc rapidement s'améliorer. Mais là comme ailleurs, nous allons devoir changer notre regard.» ●

## Biodiversité



## Une Ville très distinguée

La Ville de Montreuil a été distinguée lors de la 13<sup>e</sup> édition du Grand Prix de l'environnement des villes de l'Île-de-France 2009 qui s'est tenu à la Porte de Versailles, les 24, 25 et 26 juin, pour sa politique en faveur de la protection de la biodiversité. Le jury a particu-

lièrement apprécié la démarche de concertation entreprise par la Ville avec les associations locales sur les actions de défense de la biodiversité, notamment lors de l'organisation de la première édition de la semaine de la biodiversité qui a eu lieu au mois de mai. ●

## Pourquoi laisse-t-on pousser les mauvaises herbes à Montreuil ?

« Depuis un an, nous avons décidé d'abandonner l'utilisation de désherbants chimiques pour lutter contre la pollution des sols et de l'eau et préserver la santé de tous, explique Fabienne Vansteenkiste, Adjointe à la Maire chargée de la voirie. Cela signifie que, dans les rues et au pied des arbres, poussent des plantes, des graminées et des fleurs sauvages. Ce n'est pas sale, c'est

juste une expression de la nature en ville. Quant aux endroits où nous ne pouvons pas laisser pousser de plantes, comme dans les caniveaux, nous utilisons d'autres moyens tels que le binage. D'autre part, à certains endroits de la ville, les pelouses rases sont remplacées par des prairies urbaines fauchées deux fois par an où poussent des herbes sauvages. Au cimetière, la situation s'était dégradée ce printemps, mais



## Les nouveaux enjeux du Paddy

Le premier conseil d'orientation stratégique (COS) du Programme d'appui au développement durable de Yélimané (Paddy) s'est tenu à Bamako le 22 mai dernier. Un bilan des quatre années écoulées, des réussites et des acquis ainsi que la définition des orientations et du rôle des différents partenaires étaient à l'ordre du jour.

### Coopération

Monsieur Tiémoko Sangaré, ministre de l'Environnement et de l'assainissement malien, monsieur Tô Viet Chau, directeur adjoint de la coopération internationale du ministère de l'Agriculture et du Développement rural au Vietnam, Son Excellence monsieur Michel Reveyrand de-Menthon, ambassadeur de France au Mali, et Dominique Voynet,

Sénatrice-Maire de Montreuil, figuraient parmi les personnalités qui ont participé à la première réunion du COS, espace de concertation et outil pour assister les populations des douze communes du Cercle de Yélimané concernées par le Paddy.

### La lutte contre les changements climatiques

Faisant la genèse de la coopération entre Montreuil et le Cercle

de Yélimané qui s'appuie sur la présence d'une importante communauté malienne à Montreuil, Dominique Voynet a souligné la nécessité de poursuivre l'engagement de chacun des acteurs tout en redéfinissant les objectifs autour d'enjeux nouveaux. La Ville de Montreuil souhaite désormais s'investir dans des projets s'inscrivant dans le cadre de la lutte contre les changements climatiques ou l'appui au développement économique, en

parallèle de ce qui se fait sur le plan agricole, qui doit selon elle relever des États. Par ailleurs, la Ville entend augmenter la part de son budget consacré à la coopération internationale et la porter à 0,7 % pour la fin de l'année, puis progressivement à 1 %.

## Plus de logements, oui, mais les transports ?

Le cinquième rendez-vous du mois sur le Plan local d'urbanisme, qui sera mis en œuvre fin 2010, s'est tenu mardi 30 juin à l'école Daniel-Renoult.



### Plan local d'urbanisme

Une vingtaine d'habitants ont assisté à cette réunion animée par Fabienne Vansteenkiste, Adjointe à la Maire chargée des déplacements et de la voirie et Florence Fréry, Adjointe à la Maire chargée de la démocratie locale. L'occasion de répondre sur les transports en commun. La question n'est pas déterminée par le Plan local d'urbanisme (PLU), mais le public des réunions s'est fréquemment inquiété d'une saturation des transports si, comme le PLU le prévoit,

Montreuil compte 7 000 logements supplémentaires d'ici à dix ans. « Et le tramway, s'il arrive, ne sera-t-il pas d'emblée saturé ? », a demandé une habitante. « Construire des logements, c'est une nécessité pour les Montreuillois logés de façon indigne, c'est aussi un argument pour l'obtention des transports en commun. En prévoyant d'urbaniser le long du tracé du tramway, nous avons dix fois plus de poids pour convaincre le Stif, la Région et l'État de réaliser les travaux de prolongement du tramway », a répondu Fabienne Vansteenkiste. Dominique Voynet, ainsi que les Maires de Noisy-le-Sec, Les Lilas, Fontenay, Romainville, a rencontré récemment le Stif sur le dossier tramway.

« Quant au reste, plusieurs lignes de bus ont été renforcées, la ligne 9 aussi et pourra l'être encore. Le RER A est saturé car tous les habitants de l'est vont travailler à

l'ouest. Si l'on continue ce développement, il n'y aura jamais assez de transports. C'est la raison pour laquelle le PLU entend favoriser le développement économique dans les quartiers. » Côté voiture, le PLU pourrait réduire les exigences actuelles en matière de construction de parking. « Il n'y a pas une voiture par ménage et il y a de nombreux parkings sous-utilisés à exploiter. Nous entendons favoriser un usage de la voiture qui ne soit pas lié à la possession de l'automobile, mais à la location ou à l'autopartage. » Le compte rendu des réunions est disponible au Pôle d'information et de citoyenneté (PIC) à l'hôtel de ville et sur le site Internet, où le forum urbanisme reste ouvert tout l'été. Reprise des réunions en septembre. ● C. T.

**net**  
www.montreuil.fr  
Le forum urbanisme

### On y va

#### POM POM POM POM

**ANTENNES RELAIS** L'association locale Protection contre les ondes électromagnétiques à Montreuil (POM) est joignable à l'adresse mail : [ondesamontreuil@hotmail.fr](mailto:ondesamontreuil@hotmail.fr).

✕ PLUS D'INFOS  
<http://ondesamontreuil.over-blog.com/>

#### CŒUR DE VILLE RÉANIMÉ

**DEUX RÉUNIONS PUBLIQUES** Plus de logements, plus d'équipements publics, plus de qualité énergétique... Le nouveau projet Cœur de Ville sera présenté



aux habitants lors d'une grande réunion publique le 19 septembre de 11 heures à 13 heures à l'hôtel de ville, avec présentation d'une maquette du projet et vue plongeante sur le site, avant des visites du chantier. Une deuxième réunion est prévue le lundi 21 septembre au Méliès, Croix-de-Chavaux, plus particulièrement axée sur les commerces.

#### BOBO LES DENTS ?

**BOBILLOT VOUS ATTEND** Depuis le 3 juillet, le fauteuil du cabinet dentaire du centre municipal de santé Voltaire a été transféré au centre municipal de santé Bobillot, ce qui porte à quatre le nombre de dentistes qui exercent dans ce centre.

✕ RENSEIGNEMENTS  
CMS Bobillot : Tél. 01 48 70 61 01

#### TOUT SUR LA MER

**SORTIE** L'association Taferka organise dimanche 12 juillet une sortie à Trouville. Départ à 6 heures devant l'auto-école, 37, avenue de la Résistance, retour prévu vers 18 heures. Munissez-vous de vos victuailles, effets de plage (ambre solaire, chapeau et parasol). Participation aux frais : adultes 15 euros, enfants 10 euros. Tél. 01 48 57 73 24.



© FRANCESCO GATTONI

## Soirée Mous à la salle des fêtes

Le 17 juin dernier, la Maîtrise d'œuvre urbaine sociale (MOUS) à destination de la population rom résidant à Montreuil était officiellement lancée en salle des fêtes, en présence de la Maire, Dominique Voynet, et de Jérôme Normand, sous-préfet de Seine-Saint-Denis. Concernant 328 personnes, c'est la plus importante jamais conduite en France.

### Insertion

« Bonjour, je m'appelle Dominique Voynet, je suis heureuse de vous accueillir dans la maison de tous les Montreuillois. » En ouvrant la réception par ces mots, la Maire de Montreuil crée un frisson dans l'assistance. Un

an après l'incendie de la rue Saint-Just, et après les épisodes qui ont vu le Sedif (Syndicat des eaux d'Île-de-France) s'opposer à l'installation d'un terrain pour les accueillir, les Roms reprennent espoir.

« L'accord que je signe aujourd'hui vous donne des droits véritables pour vous et vos enfants : sécurité, tranquillité, accès au travail, salaire, accès au logement. Mais

il vous donne aussi des devoirs : celui d'inscrire vos enfants à l'école et de suivre attentivement leur scolarité, celui de suivre des cours de français et d'alphabétisation, celui de respecter les lieux publics, les lois et les règles de bon voisinage. »

### Droits et devoirs

De nombreuses familles se précipitent pour demander qu'Untel

ou Untel soit « inscrit » sur la MOUS, en vertu de liens familiaux, de détresse individuelle, d'amitié ou de circonstance. À tous, Dominique Voynet répète que la Mous n'est pas extensible à l'infini, et qu'elle n'acceptera aucune personne de plus, faute de pouvoir assurer correctement sa mission. « Les Roms ne sont pas la seule population en difficulté sur la commune, explique Alain Monteagle, conseiller municipal délégué aux Affaires générales. La MOUS prévoit d'ailleurs que les logements d'insertion provisoires qui seront édifiés d'ici six mois à Montreuil puissent servir, ultérieurement, à d'autres. »

### Mixité

L'entreprise ADOMA, chargée de leur construction, a accepté le principe de mixité de ces constructions en bois, qui pourront être occupées également par des étudiants ou des artistes dans l'attente d'un logement social ou de droit commun. Si un terrain est déjà équipé rue Pierre-de-Montreuil, aujourd'hui occupé par une centaine de personnes, avec un gardien installé à demeure dans le cadre de l'accompagnement social, la municipalité est en train de finaliser les projets pour d'autres terrains rue Paul-Bert et rue des Ormes, ainsi que dans le Bas-Montreuil. Petites maisons en bois ou bâtiments en R+ trois seront édifiés, certains en auto-construction, c'est-à-dire avec la participation des familles roms

dans le cadre d'un parcours d'insertion.

### Une solution concertée et équilibrée

Quant aux squats qui se multiplient sur des terrains privés, ils relèvent, rappelle Alain Monteagle, du droit privé : « La loi doit être respectée, et l'occupation illégale de logements par ailleurs dramatiquement insalubres ne peut être cautionnée par la mairie. » La solution, ici comme ailleurs, réside dans l'action collective. Tous les Roms de Seine-Saint-Denis ne peuvent pas venir s'installer à Montreuil, mais tous les élus peuvent se concerter pour trouver une solution équilibrée, en partenariat avec l'État et la Région. Car, comme l'a rappelé Dominique Voynet, « on ne peut pas continuer à chasser les Roms d'une ville à l'autre ». À Montreuil, la MOUS sera mise en œuvre par les services municipaux : le CCAS (Centre communal d'action sociale), le service d'hygiène, le service du logement. L'association Rue et Cités assurera aussi l'accompagnement social sur le terrain. « Ce ne sera pas toujours facile, mais les règles sont claires, a conclu Dominique Voynet. Soyez les bienvenus, participez à la vie de la ville, apprenez à connaître ses habitudes, ses traditions, comme nous apprenons à connaître les vôtres. Nous voulons que vous soyez de vrais voisins pour nous, et que vous trouviez des amis dans tous les quartiers de la ville. » ● E. T.

### Une histoire

## Lulu et Indiana, Manouches montreuilloises

Depuis la fin du XIX<sup>e</sup> siècle, les personnes de culture tzigane font partie de la vie montreuilloise. Aujourd'hui intégrées à la vie locale, elles ont été autrefois victimes du racisme. Rencontre.

À Bel-Air, tout le monde connaît Lucienne Dorkel. Ses « coups de gueule » à l'encontre des gamins qui « font des bêtises » sont aussi célèbres que son engagement pour l'embellissement du quartier. Aujourd'hui âgée de 58 ans, Lulu a grandi dans une caravane. « À part une fois où je suis partie en vacances, je n'ai jamais quitté Montreuil. Mes

grands-parents sont arrivés ici après la guerre pour se sédentariser. Ils étaient traumatisés par les persécutions nazies. Une partie de ma famille a été exterminée dans les camps. Marcel Dufrique, le maire de l'époque, avait mis à notre disposition des terrains situés rue La Noue. Mon père était ferrailleur et je l'ai toujours vu travailler. Certes, nous étions très pauvres. Mais nous étions

solidaires. La porte de notre caravane était toujours ouverte. Nous nous sentions libres même si, parfois, dans la cour de l'école, on nous traitait de romanichels, de voleurs de poules... »

La sonnette retentit. De l'autre côté de la porte, son amie de toujours, Indiana, qui a fondé l'Association tzigane socioculturelle et pédagogique dont les locaux ont été



© GILLES DELBOS

tagués de propos racistes. Ce qu'elle pense du sort des familles roms arrivées à Montreuil à l'aube de l'an 2000 ? « Les gens disent qu'ils ne peuvent pas s'intégrer, mais leurs conditions de vie sont terribles.

Qu'on leur donne des maisons où il y a des douches et des poubelles, qu'on leur explique les choses, et ils s'intégreront comme nous ! » ●

Orlane Renou



© JEAN-LUC TABUTEAU

## Quand Robess joue la République

**Dimanche 29 juin, une cinquantaine de jeunes ont signé avec la municipalité une convention d'utilisation du gymnase Paul-Bert, au cœur de leur quartier. Ils ont aussi créé deux associations : Robess Jeunesse et Robess Boston, pour tisser du lien et faire vivre leurs projets. L'aboutissement d'une longue histoire... Et le début d'une nouvelle aventure.**

### Citoyenneté

**A**voir un lieu où se retrouver, faire du sport, discuter, jouer ou tout simplement être ensemble... sans pour autant appartenir à un club sportif ou à une association culturelle estampillée « mairie » : telle était la volonté des jeunes du quartier République. « Il y avait des conflits depuis des années au sujet de l'accès au gymnase le dimanche, explique Malika Latrèche, responsable du service

médiation de la municipalité. Nous avons donc décidé de rencontrer les jeunes du quartier pour sortir du rapport de force et trouver une solution concrète à partir de leurs envies, dans le respect des locaux et des agents municipaux qui y travaillent. »

### Disponibilité

Il y a quelques mois, les élus de quartier, Catherine Pilon et Florence Fréry, décident de prendre l'affaire en main, avec

Anne-Marie Heugas, Adjointe à la Maire chargée des sports, Hafid Bendada, Adjoint à la jeunesse, et Véronique Bourdais, conseillère municipale chargée de la tranquillité publique, souvent alertée par les riverains gênés par la présence des jeunes dans la rue. « Nous avons été surpris de trouver une telle disponibilité chez les élus, avoue Anass Belbaita, président de Robess Jeunesse. L'accès au gymnase n'est qu'un aspect de notre projet. On aimerait aussi organiser des at-

liers, du soutien scolaire, des jeux de société, être avec les petits, les mamans, les parents, les sœurs... »

### Les filles aussi

À l'issue du tournoi de foot qui célèbre la signature de la convention entre la mairie et les jeunes au gymnase Paul-Bert, Dominique Voynet leur remet une coupe qui récompense bien plus qu'une performance sportive. « Merci d'avoir joué le jeu, lance-t-elle, mais il n'y a pas que le foot dans la vie, et j'espère que beaucoup de filles auront aussi leur place ici. Elles ont le droit de faire du sport, et vous serez heureux, quand vous serez amoureux, de les voir aussi toniques et dynamiques que vous ! » À bon entendeur... et à bonne entendeuse ! ● E. T.

## L'alpha... et l'oméga de l'intégration

**Vendredi 26 juin, près de 400 stagiaires ayant participé cette année aux ateliers sociolinguistiques, c'est-à-dire d'alphabétisation, étaient invités à la mairie pour participer à une grande fête et recevoir, de la main d'élus, un diplôme saluant leur effort d'intégration. Gros plan sur une activité municipale dont la fréquentation a augmenté de 63 %.**

### Alphabétisation

**C**ette année, 531 personnes ont fréquenté 17 cours d'« alpha » répartis dans tous les quartiers de la ville. À raison de deux séances de deux heures par semaine, ces 254 hommes et 277 femmes conquièrent leur autonomie, s'intègrent à la vie locale et accèdent à leurs droits. « Lorsque je suis arrivé à Montreuil,

je ne parlais pas un mot de français. Depuis six ans je suis des cours d'alphabétisation. Aujourd'hui, je peux faire toutes les démarches, prendre le bus, faire des courses, et, surtout, j'ai un travail... ce qui m'a permis de me marier ! Savoir lire et parler, ça change la vie. C'est la liberté ! », assure Mamedy, persuadé qu'en matière d'intégration « les leçons c'est bien, mais la mise en situation, c'est mieux ! »

### Du concret

Car connaître le français ne suffit pas. Alors, tout au long de l'année, des visites de la ville et de ses lieux stratégiques, des sorties culturelles et des ateliers de sensibilisation (santé, alimentation...) sont organisés. « Du concret : c'est ce qu'offrent les ateliers de socialisation. Cette confrontation à la réalité gomme les peurs et permet une

ouverture sur le monde et donc une intégration », explique Nathalie Franenberg qui anime un atelier théâtre en direction des stagiaires de La Noue. Avec ses élèves, elle ne cesse de répéter des scènes de la vie quotidienne. Et en route la liberté, « oméga » de cette « alpha » qui incarne les valeurs d'accueil de la ville de Montreuil. ● Orlane Renou



© FRANCESCO GATTONI

### On y pense

#### ÉTUDIANTS VOYAGEURS

**RAPIDITÉ, MOBILITÉ** La Ville, qui souhaite encourager les étudiants et jeunes diplômés montreuillois à vivre une expérience à l'étranger, met en place un programme d'aide à la mobilité internationale. Pour l'année scolaire 2009-2010, dix bourses, d'un montant de 200 à 400 euros, seront attribuées. Les dossiers de candidature doivent être déposés avant le 31 août.

✕ SAVOIR PLUS : Service éducation, Centre administratif- Tour Rond-Point 93, 2<sup>e</sup> étage, 65, rue du Capitaine-Dreyfus, Tél. : 01 48 70 62 96

#### ENCOMBRANTS

**PRÉCISION** Depuis le 1<sup>er</sup> juillet, la collecte des encombrants a lieu sur rendez-vous, en appelant le numéro vert Infos Déchets 0 805 714 254, ou directement à la déchetterie, rue Pierre-de-Montreuil. L'association Neptune n'est pas habilitée à recevoir des encombrants, qui sont de la responsabilité de la Ville. Elle récupère des objets réutilisables pour les revendre, et pratique des prestations d'enlèvement sur demande, payantes, afin de contribuer à la réinsertion de ses 110 employés en proposant, à tout petit prix, des objets usés mais toujours utilisables dans son bric-à-brac solidaire. Pour savoir si vos objets inutilisés sont récupérables par l'association.

✕ RENSEIGNEMENTS au 01 48 51 54 62.

#### COUSINS GERMAINS

**COURS D'ALLEMAND** L'association « Kunterbunt » propose des cours d'allemand aux enfants franco-allemands. Sont concernés les enfants pratiquant les deux langues dans le cadre familial âgés de trois à dix ans, de la maternelle au CM 2. Les cours sont assurés par des institutrices allemandes. Ils auront lieu les mercredis après-midi à la Maison du citoyen et de la vie associative de Fontenay-sous-Bois (94), 16, rue du Révérend-Père-Aubry. Début mercredi 30 septembre 2009. « Kunterbunt » organise aussi d'autres activités, tout au long de l'année...

✕ SAVOIR PLUS : Gudrun Petit, tél. : 01 72 99 97 42 gudrunpetit@sfr.fr ou Birgitt Stöckle, tél. : 01 49 88 90 13 stoekle@iut.univ-paris8.fr <http://www.kunterbunt.fr>

#### DEVENEZ SECOURISTE

**BÉNÉVOLAT** La Croix-Rouge de Montreuil recrute des bénévoles : vous serez formé, équipé, encadré et vous agirez dans le cadre d'une équipe soudée. Tél. : 06 50 68 79 39 ou [crf.montreuil@free.fr](mailto:crf.montreuil@free.fr)

## Permanences des élus de quartier

■ **Ruffins - Théophile-Sueur**  
**Fabienne Vansteenkiste**  
 samedis 25 juillet, 1<sup>er</sup> août  
 et 29 août.  
**Bassirou Barry**  
 samedi 12 septembre, de 10 h 30  
 à 12 h 30, Maison de quartier,  
 place du Marché-des-Ruffins,  
 141, bd. Théophile-Sueur,  
 sans rendez-vous.

■ **Centre-ville**  
**Patrick Petitjean**  
 reprise en septembre.

■ **Solidarité - Carnot**  
**Alexandre Tuailon**  
 lundi 20 juillet de 19 h 30 à  
 20 h 30 uniquement sur rendez-  
 vous au 01 48 70 69 69, pas de  
 permanences en août.  
**Véronique Bourdais**  
 lundi 7 septembre de 19 h 30 à  
 20 h 30 uniquement sur rendez-  
 vous au 01 48 70 64 01.  
 Centre de quartier Mendès-  
 France, 59, rue de la Solidarité.

■ **Signac - Murs-à-Pêches**  
**Stéphanie Perrier**  
 dimanche 19 juillet de 10 à 12 heures.  
**François Miranda** mercredi 5 août  
 de 18 à 20 heures, Maison Marcel-  
 Cachin, 2, rue Claude-Bernard.

■ **Ramenas - Léo-Lagrange**  
**Joslène Reekers** et **Christine**  
**Pascual** reprise en septembre.  
 Centre de quartier des Ramenas,  
 149, rue Saint-Denis.

■ **Villiers - Barbusse**  
**Serge Haziza** samedi 29 août  
**Régis Dumont** samedis 25 juillet  
 et 29 août de 10 à 12 heures.  
 Maison de quartier Gérard-  
 Rinçon, 30, rue Ernest-Savart.

■ **Bas-Montreuil -**  
**Étienne-Marcel - Chanzy**  
**Stéphane Gaillard**  
 et **Halima Menhoudj**  
 reprise en septembre.  
 Centre de quartier Jean-Lurçat,  
 5, place du Marché.

■ **La Noue - Clos-Français**  
**Hélène Zeidenberg**  
 et **Olivier Hamourit**  
 jeudi 6 août de 18 à 20 heures  
 Maison de quartier Annie-  
 Fratellini, 2-3 place Jean-Pierre-  
 Timbaud.

■ **Bel-Air - Grands-Pêchers - Renan**  
**Hafid Bendada**  
 samedi 18 juillet de 10 à 12 heures,  
 vendredi 7 août  
 à partir de 19 heures.  
 Antenne de quartier,  
 31 bis, rue Lenain-de-Tillemont

■ **Branly - Boissière**  
**Claude Reznik** et **Lionel Vacca**  
 samedi 11 juillet de 14 à 16 heures.  
 Antenne municipale de secteur  
 Jules-Verne, place Jules-Verne.

■ **Montreau - Le Morillon**  
**Mick Vanvolsem**  
 mercredi 12 août de 16 h 30  
 à 17 h 30.  
 PIMS, 24, place Le Morillon.

■ **Jean-Moulin - Beaumonts**  
**Nabil Rabhi** et **Jamila Sahoum**  
 lundi 7 septembre de 19 h 30  
 à 21 heures, sur rendez-vous  
 au 01 48 70 63 51.  
 Maison de quartier,  
 35, rue Gaston-Lauriau.

■ **Bas-Montreuil - Bobillot**  
**Alain Monteagle**  
 et **Muriel Casalaspro**  
 mercredis 22 juillet, 12 et 26 août  
 à partir de 18 heures.  
 Sur rendez-vous au  
 01 48 70 64 84 ou 01 48 70 64 56.

■ **Bas-Montreuil - République**  
**Manuel Martinez**  
 mardi 1<sup>er</sup> septembre de 18 h 30  
 à 20 heures.  
 Maison du Bas-Montreuil,  
 4-6, rue de la République.

## Permanences des conseillers généraux

■ **Canton Est**  
**Jean-Charles Nègre**, conseiller  
 général du canton de Montreuil-  
 Est, dispose d'un blog sur Internet :  
 www.jeancharlesnegre.com. Vous  
 pouvez contacter Jean-Charles  
 Nègre par mail : montreuilest@  
 jeancharlesnegre.com  
 Contact : 06 16 18 23 45.

■ **Canton Ouest**  
**Manuel Martinez**, conseiller gé-  
 néral du canton Bas-Montreuil  
 (Montreuil Ouest), toutes les  
 semaines à la mairie sur rendez-  
 vous (téléphone pour prendre ren-

dez-vous : 01 48 70 64 51). Vous pou-  
 vez également contacter Manuel  
 Martinez par mail en consultant son  
 blog : www.manuel-martinez.fr

■ **Canton Nord**  
**Frédéric Molossi**, conseiller gé-  
 néral du canton de Montreuil Nord vous  
 rencontre à votre convenance durant  
 tout le mois de juillet en le contac-  
 tant au 01 43 93 94 34 ou sur son  
 blog, www.molossi93.com.  
 Les permanences de quartier recom-  
 menceront le 4 septembre 2009.

# Un terrain pour tous et tous pour un !

Un jeu de piste photographique, un arbre à désirs, un espace sportif, un cinéma en plein air, un labyrinthe végétal, un atelier d'écriture sous les acacias, un espace « Agora » de discussion, un verger, un terrain de pétanque et même un photomobile... Autant d'envies prometteuses qui ont émergé des habitants du quartier Branly-Boissière lors de la fête organisée le 13 juin pour la présentation du projet « Un terrain pour tous ».

## Branly - Boissière

Initié par une quinzaine d'habitants lors du conseil de quartier, ce projet consiste à aménager un terrain de verdure en friche de 4 000 m<sup>2</sup>, jouxtant le terrain de football Jules-Verne, afin de le transformer en un espace de vie autogéré par les habitants.

Depuis le mois d'avril, les membres du collectif ont débroussaillé les ronces et ramassé les nombreux déchets qui recouvraient le terrain depuis plusieurs années.



© SYLVIE GOUBIN

« Nous souhaitons que les habitants s'approprient ce nouveau lieu en entreprenant des actions et en y créant différentes activités qui

seront partagées par tous. Cet espace sera entièrement pris en charge par les habitants eux-mêmes. Il y a un aspect utopique dans notre démarche que nous revendiquons complètement », explique Henri Retailleau, habitant du quartier depuis trente ans et l'un des initiateurs du projet.

## Arbre à désirs

Sur l'arbre à désirs où il est indiqué « Pliez vos oiseaux et semez vos désirs », on peut lire quelques messages qui traduisent cet état d'esprit : « Une naissance, un lieu en devenir, un lieu de vie dont les utilisateurs principaux sont les oiseaux, les fourmis, les footeux, le foyer des migrants, les enfants... » Colette, une mère de famille qui vit dans le quartier depuis vingt ans, en attend beaucoup. « Avant de l'aménager, il servait de pou-belle. Maintenant, nous demandons aux gens d'apporter leurs idées », raconte celle qui propose d'organiser des après-midi « Contes sous les arbres ». ● David Lahontan

✕ **INFORMATIONS :**  
 unterrainpourtous@orange.fr  
 ou Muriel Borovi au 06 81 30 66 58.

## Tous même toi

# C'est dans la poche !

L'équipe de *Tous même toi*, le supplément jeunes de *Tous Montreuil* que même les plus de dix-huit ans peuvent lire, continue à faire des siennes. Avant une nouvelle parution à l'automne, les uns passent des concours de journalisme, les autres des concours vidéo ou présentent des expos photos. Mais où ces jeunes gens s'arrêteront-ils ?

**T**oki, Anantha, Baobao, Kumar et Loïc ont été sélectionnés parmi 900 vidéos pour participer au festival « Pocket film » organisé par SFR Jeunes Talents, du 11 au 14 juin au forum des images. Les cinq Montreuillois, âgés de 18 à 23 ans, ont concouru aux côtés d'Isabella Rossellini dans ce festival du film tourné au téléphone portable. Filmé à Montreuil en quatre heures, *Les Masques blancs* révé-  
 lent, en quatre minutes, leur univers : décalé. Prochain épisode : la réalisation d'un court métrage intitulé *All in*, allusion à la figure

de poker qui consiste à jouer toute sa mise. « *Divertissement pur, ce film aura la même ambiance funky et le même côté gangster en carton que Les Masques blancs* », assurent les jeunes vidéastes montreuillois. Avant goût de leur talent sur [www.myspace.com/masquesblancs](http://www.myspace.com/masquesblancs).

## Phoenix expose Paris

Quand Paris est vu à travers l'objectif d'un Montreuillois de 23 ans, cela donne une expo photos. Anantha, alias Phoenix, a sélectionné quelques-uns de ses clichés présentant un regard bien loin de l'image carte postale de la capitale. Vieux Paris, Paris nocturne ou photos du musicien Keziah Jones à Paris Plage, Anantha expose ses travaux jusqu'à fin août au Pranzo, 35, boulevard Bonne-Nouvelle (face au Jamel Comedy Club). ●

## Bas-Montreuil - République

# Petite enfance

Le relais petite enfance Pauline Kergomard est ouvert au mois d'août. Des réunions collectives d'information sur les modes d'accueil sont organisées les 4 et 12 août de 6 heures à 18 heures, le 26 août de 18 heures à 20 heures et le 9 septembre de 16 à 18 heures au relais et le 16 septembre de 18 heures à 20 heures à la Maison des associations. ●

✕ **Inscription préalable**  
 Tél. : 01 48 59 94 95.



© TOKI



## Branly - Boissière

## Ils écrivent l'avenir

Une dizaine d'enfants inscrits aux cours d'aide aux devoirs de l'association Ensemble notre quartier ont été primés lors d'un concours d'écriture organisé par la Caisse d'allocations familiales de la Seine-Saint-Denis.

« Des rues parfaitement propres, de belles maisons, des stations de bus ultramodernes, des voitures volantes non polluantes... mais aussi plus de miséreux et des gens devenus très gentils les uns envers les autres... », telle est la vision idyllique décrite par une dizaine d'enfants du quartier Branly-Boissière inscrits aux cours d'accompagnement scolaire proposés par l'association Ensemble notre quartier. Cet extrait fait par-

d'accord sur une chose : « Dans deux-cents ans, la vie à Montreuil et en Seine-Saint-Denis sera plus belle et plus facile que maintenant », scandent-ils.

## À la recherche de bénévoles

Ces prix ne récompensent pas seulement l'imagination de ces jeunes mais aussi le travail et le soutien des bénévoles de l'association Ensemble notre quartier qui s'engagent, depuis plusieurs



© GILLES DELBOS

années, pour accompagner des dizaines de jeunes. Mais nous manquons terriblement de bénévoles, explique Flore ; en quatre ans, nous sommes passés de onze à cinq. Cela nous oblige à refuser de plus en plus d'enfants qui souhaiteraient s'inscrire à ces heures de soutien scolaire. » ● David Lahontan

années, pour accompagner des dizaines de jeunes. Mais nous manquons terriblement de bénévoles, explique Flore ; en quatre ans, nous sommes passés de onze à cinq. Cela nous oblige à refuser de plus en plus d'enfants qui souhaiteraient s'inscrire à ces heures de soutien scolaire. » ● David Lahontan

**✕ RENSEIGNEMENTS**  
Ensemble notre quartier : Cours d'accompagnement scolaire tous les lundis et jeudis de 16 h 45 à 19 heures au centre de quartier Branly-Amitié, 120, avenue du Président-Salvador-Allende. Infos : Flore au 06 74 39 80 64. Et aussi au centre de quartier Léo-Lagrange, 233, bd Aristide-Briand, tous les lundis, mardis et jeudis de 17 à 19 heures. Infos : Nathalie au 06 18 91 85 87.

**net**  
www.montreuil.fr  
RETROUVEZ LES DEUX TEXTES PRIMÉS SUR LE SITE DE LA VILLE, RUBRIQUE VIE DE QUARTIER/BRANLY-BOISSIÈRE

## Signac - Mur-à-Pêches

## Vers un écoquartier agricole

Haut lieu du patrimoine de la ville, situé en bordure du futur tramway, le secteur des Murs-à-Pêches représente un potentiel de développement fort pour le Montreuil de demain. Le site est l'objet d'enjeux importants notamment en termes de reconnection entre le Haut-Montreuil et le reste de la ville. C'est justement pour proposer des orientations d'aménagement dans ce secteur que la commission extramunicipale sur l'avenir des Murs-à-Pêches, associant élus, associations et experts, a été créée en septembre 2008. Après six mois de travaux, elle a rendu un rapport qui propose des orientations pour la création d'un « écoquartier agricole\* ».

Présentées dans un premier temps à la Fête de la ville, ces orientations ont été exposées

aux conseils de quartier et aux jardiniers familiaux des Murs-à-Pêches par Patrick Petitjean, Adjoint à la Maire chargé de la politique de la ville, et par Florence Fréry, Adjointe à la Maire chargée de la démocratie locale, le 26 juin. Cette réunion d'information a permis d'avoir un premier retour sur ces hypothèses d'orientations. L'occasion encore d'écouter les questions qui se posent pour les inclure dans les études à mener afin de définir un préprojet sur lequel un travail de concertation devrait commencer à la fin de l'automne. ●

\* Voir Tous Montreuil n° 13.

## ✕ SAVOIR PLUS

Consultez le rapport de la commission en ligne sur [www.montreuil.fr](http://www.montreuil.fr) (rubrique cadre de vie/murs-à-pêches), et réagissez sur le forum de la ville de demain.

## Appel à idées

## La fête sur l'autoroute le 27 septembre

Dans le cadre de la commission extramunicipale des Murs-à-Pêches sur l'avenir du quartier, des associations, notamment d'habitants, ont proposé de fermer une section de l'autoroute A 186, le 27 septembre. L'occasion de relier les deux côtés de la rue Saint-Antoine, coupée par celui-ci et de donner à mieux connaître ce secteur autour d'animations. S'arrêter une journée dans ce quartier au lieu de le traverser rapidement en voiture permet aussi d'avoir une autre vision de la ville, de se retrouver et d'imaginer ce que cet espace pourrait être. Cet événement, organisé par les conseils de quartier, les associations et la Ville, s'articulera avec le festival de la rue Saint-Antoine, les Virades de l'espoir

au parc Montreuil et la Fête des jardins qui sera marquée par la signature d'une charte des jardins partagés. Proposez votre idée d'activité sur l'autoroute et participez à la réalisation de cette fête en vous rendant sur la page dédiée du site de la Ville ! ●

**net**  
www.montreuil.fr



© GILLES DELBOS

## Du côté des associations

## SUBVENTION

## PRÉPAREZ VOS DOSSIERS

Les dossiers de demande de subvention pour l'année 2010 seront disponibles à la Maison des Associations, 35-37, avenue de la Résistance, dès la deuxième semaine de septembre 2009. Sont concernées toutes les associations correspondant aux critères suivants : une année d'activité sur la ville ; deux membres du bureau sur trois « montreuillois » (résider ou travailler à Montreuil) ; de même que les trois quarts des adhérents.

## GRAIN DE SEL

**RÉUNION** Le Réseau d'échanges réciproques de savoir propose sa prochaine réunion mensuelle samedi 12 septembre à 17 h 30 et le 3<sup>e</sup> samedi du mois à partir du mois d'octobre, à la Maison de quartier, 35 bis, rue Gaston-Lauriau.

## NÉNUPHARS

**PORTES OUVERTES** L'atelier des Nénuphars organise les samedis de septembre de 10 à 12 heures, des portes ouvertes de rentrée : présentation des travaux réalisés à l'atelier et inscription des nouveaux et des anciens sur place, 62, rue des Caillots. Reprise des ateliers du mercredi des P'tits Nénuphars dès septembre, de 16 h 30 à 17 h 30 (10 euros la séance avec goûter, forfait de 5 séances, 45 euros). Tél. 01 48 57 86 44 ou 06 62 52 62 84. [www.vertnenuphar.com](http://www.vertnenuphar.com)

## Ramenas - Léo-Lagrange

## Déviation 129

Les travaux d'extension de l'hôpital intercommunal viennent de commencer du côté de la rue Fernand-Lamaze et doivent durer environ trente mois. Pendant cette période, la ligne 129 (en direction de la Porte des Lilas) est déviée par l'avenue du Colonel-Fabien, les rues Saint-Denis et de la Dhuy. L'arrêt « Hôpital André-Grégoire », situé rue Fernand-Lamaze, est reporté au niveau du numéro 85 de la rue Colonel-Fabien. ●

## Bel-Air - Grands-Pêches - Renan

## La chine à Montreuil

Samedi 12 septembre, le comité des fêtes du Grand-Air orchestre la 11<sup>e</sup> édition de son vide-greniers annuel. Organisé en partenariat

avec les associations et les habitants, l'événement prendra ses quartiers rue Lenain-de-Tillemont de 8 à 18 heures. Les associations en profiteront pour tenir des

stands et les enfants pour participer à des jeux. Et attention : il y aura des affaires à faire ! ●

**✕ SAVOIR PLUS** : Inscriptions à l'antenne vie de quartier au 31 bis, rue Lenain-de-Tillemont, à partir du 1<sup>er</sup> septembre de 16 heures à 18 h 30 au 01 42 87 47 98 ou 06 89 58 97 37.

Possibilité de réserver des places par correspondance si la demande est accompagnée du règlement de l'emplacement. Chèque à l'ordre du Comité des fêtes du Grand-Air. Prix : 12 euros les 2,50 m.

Avec soixante-quinze points à l'ordre du jour, le conseil municipal du 25 juin dernier ne pouvait que se terminer tard dans la nuit. Dans une atmosphère concentrée, les élus ont adopté un grand nombre de délibérations portant sur les permis de construire pour de nouveaux équipements, comme le centre Ludoléo, une microcrèche ou une maison d'accueil parents-enfants. Mais le conseil a surtout été dominé par les débats sur les finances de la Ville, le nouveau projet Cœur de ville et le Plan local d'urbanisme.



## Demain, quelle ville, quelle vie pour les Montreuillois ?

Modification du projet Cœur de ville, Plan local d'urbanisme, révisions du POS...

Les questions d'urbanisme ont occupé deux bonnes heures des débats du conseil municipal. Au cœur des discussions : la concertation.

**L**es modifications du projet Cœur de ville et les modalités de la concertation à venir en septembre ont fait l'objet d'une première discussion. Manuel Martinez, Adjoint à la Maire chargé de l'urbanisme, a résumé ces modifications rendues publiques au printemps dans le dossier spécial Cœur de ville de *Tous Montreuil* n° 11. Le projet inclut désormais un centre municipal de santé, une crèche de soixante berceaux, un relais petite enfance. Le hall du cinéma de six salles est revu et corrigé afin de le rendre plus accueillant et convivial. Le nombre de logements double, passant de 60 à 120. La qualité énergétique du projet est revue à la hausse avec des exigences accrues pour la

construction des bâtiments (plusieurs seront labellisés BBC, Bâtiment basse consommation), et la création d'un centre logistique pour la livraison des clients et des commerces.

### Combien ça coûte ?

« Des modifications qui vont dans le sens de l'intérêt général », a estimé Dominique Attia (Groupe communiste), avant d'ouvrir une série de questions, notamment au sujet des finances. D'un montant de 5,7 millions d'euros, les modifications du projet sont à la charge du promoteur et ne coûteront rien à la Ville, a répondu Manuel Martinez. Pas de frais supplémentaires non plus pour le déplacement de la gare routière. Quant à l'assistance à la maîtrise d'ouvrage, c'est-à-dire le conseil d'expertise payé par la Ville pour accompagner l'élaboration de ces projets d'urbanisme, elle représente 80 000 euros et couvre l'ensemble des grands volets d'aménagement : Cœur de ville, Porte de Montreuil, abords du tracé du tramway, autoroute A 186. Le compte rendu chiffré de Sequano, l'aménageur du Cœur de ville, sera analysé lors du conseil municipal de septembre.

### Deux rendez-vous en septembre

La concertation Cœur de ville se déroulera lors de réunions publiques cet automne, les deux premières réunions étant prévues les 19 et 21 septembre, afin de présenter le projet aux habitants. À la minorité municipale,

qui estime que le projet ne pourra être modifié qu'« à la marge », et que cette concertation est par conséquent insuffisante, Dominique Voynet a rappelé que le projet Cœur de Ville avait déjà fait l'objet d'un permis de construire global signé par la précédente municipalité. C'est en négociant avec le promoteur que la nouvelle équipe a obtenu cet enrichissement du projet pour les habitants, avec l'accord de l'architecte Alvaro Siza. Reste aujourd'hui à définir entièrement les aménagements des espaces publics (place et square Patriarche), de la continuité avec la rue de l'Église et la rue du Capitaine-Dreyfus, ainsi que les aménagements extérieurs de la cité de l'Espoir. Autant de sujets qui pourront faire l'objet d'une concertation avec les habitants dès la rentrée. Seule la majorité municipale a approuvé cette délibération sur la modification du projet.

### Essoufflement démocratique ?

À propos de la concertation encore lors du débat réglementaire sur le PADD (Projet d'aménagement et de développement durable), Frédéric Molossi, pour la minorité municipale a pointé la faible participation aux réunions publiques de juin sur le Plan local d'urbanisme. Même si, comme l'a souligné Daniel Mosmant, Adjoint à la Maire chargé du logement, la concertation a su trouver une forme inédite par exemple sur la cité de l'Espoir, avec cinq réunions qui ont permis de sortir du « béni oui-oui », d'autres moyens de communication restent à inventer sur ces sujets qui restent assez théoriques pour les habitants, a estimé la Maire, évoquant un essoufflement démocratique à l'approche de l'été après de nombreuses sollicitations. Depuis plusieurs mois, les réunions publiques se succèdent pour préparer le Plan local d'urbanisme, et un forum a été ouvert sur Internet. Parmi les orientations du

PLU : rattraper le retard en matière de construction de logements. Et ce sans attendre son application, prévue pour fin 2010. Des révisions simplifiées du Plan d'occupation des sols ont été votées à cet effet. Huit sites du Bas-Montreuil vont ainsi pouvoir échapper au « tout-bureau ». Les promoteurs devront introduire 25 % de logements sociaux et 50 % de logements toutes catégories dans les plus gros projets (rue Marceau et rue Beaumarchais). Une concertation avec les riverains précèdera le dépôt de chaque permis de construire. « C'est une première », a expliqué, Manuel Martinez. À nouveau, seule la majorité municipale a approuvé ces délibérations. Pour Jean-Pierre Brard (Gauche unie et citoyenne), la construction de nouveaux logements impliquerait la construction de nouveaux équipements collectifs, et risque d'entraîner une explosion démographique. « Inutile de nier la réalité, nous sommes déjà 105 000 à Montreuil » a répondu la Maire. Les objectifs du schéma directeur d'Île-de-France et les 6 500 Montreuillois en attente d'un logement soulignent la nécessité d'anticiper et accepter cette augmentation, pour mieux la maîtriser. Il s'agit d'empêcher que les populations s'entassent dans des logements dégradés, pour une densité équilibrée, à laquelle répondra la construction d'équipements publics en conséquence. ●

### Antenne relais

## Principe de précaution adopté

**L**e conseil a adopté à l'unanimité la candidature de la Ville pour l'expérimentation d'un abaissement du seuil d'exposition aux ondes de téléphonie mobile à 0,6 V/m, au lieu des 28 V/m actuels pour Montreuil. Elle répond ainsi à l'appel de l'association Robin des toits, après le Grenelle des ondes. Renégociée d'ici à la fin de l'année, la charte communale des antennes devra comporter un seuil d'exposition maximal de 0,6 V/m dans tout lieu de vie, ainsi que l'éloignement à plus de 100 mètres de toute installation d'antenne relais dont le faisceau principal serait dirigé vers un établissement scolaire, une crèche ou un centre de soins. ●

### Intercommunalité

## Une réunion publique le 28 septembre à Montreuil

**D**ominique Voynet a annoncé la création officielle de l'association de préfiguration de l'intercommunalité de l'Est parisien qui doit réunir 400 000 habitants de neuf communes : Bagnolet, Bobigny, Bondy, Le Pré-Saint-Gervais, Les Lilas, Montreuil, Noisy-le-Sec, Pantin et Romainville. Cette association est présidée par Bertrand Kern, Maire de Pantin, tandis que

Dominique Voynet en est la trésorière. Toutes les communes ont délibéré en même temps sur l'arrêt de périmètre de cette intercommunalité future, afin de pouvoir, d'ici au trois mois qui viennent, aborder les statuts, avant une délibération commune prévue pour janvier 2010. Après Le Pré-Saint-Gervais le 11 juin dernier, et Pantin, le 13 juin, les Montreuillois sont invités en salle des fêtes de l'hôtel

de ville le 28 septembre prochain à 19 heures pour une réunion publique en présence, notamment, de Bertrand Kern, de Patrick Braouezec, Maire de Saint-Denis et président de Plaine-Commune, de Mireille Ferri, vice-présidente de la région Île-de-France, et de Pierre Mansat, pour Paris-Métropole. ●

# Les questions orales

**Quelle solidarité envers les travailleurs sans papiers de Plus Net ?**



© GILLES DELBOS

**Stéphane Beltran (Groupe communiste)** rappelle qu'à l'approche des vacances, vigilance et soutien ne doivent pas fléchir.

**Où en est le projet de rénovation urbaine du quartier La Noue-Clos-Français ?**



© GILLES DELBOS

C'est la question que pose **Frédéric Molossi (Groupe socialiste)** qui s'interroge sur les priorités de la municipalité dans le cadre de l'enveloppe budgétaire prévue, d'un montant de 4,6 millions d'euros.

**Où en est le programme d'embellissement de la ville ?**



© GILLES DELBOS

**Jean-Pierre Brard (Gauche unie et citoyenne)** s'interroge notamment sur la refonte de la politique de collecte des encombrants et l'entretien des espaces publics.



© GILLES DELBOS

En lutte pour leur régularisation depuis le 22 octobre, les grévistes ont reçu le soutien de la sénatrice-maire, du député de la circonscription, du président du conseil général et du conseil municipal, rappelle **Claude Reznik, conseiller délégué à la vie et à la rénovation des foyers**. Dominique Voynet est intervenue auprès des ministres du Travail et de l'Immigration. La municipalité a apporté une aide matérielle d'urgence et fait en sorte que la Fête de la ville soit une opportunité pour faire connaître plus largement leur lutte et développer la solidarité financière des Montreuillois. Après huit mois d'attente, le patron de Plus Net sort enfin du silence : un coup de fil le 22 juin pour s'excuser de son absence lors d'une réunion à la Direction départementale du travail et accepter le principe d'une négociation. « *Les salariés de Plus Net ont besoin de notre solidarité active pour tenir jusqu'au bout. Elle leur est acquise* », conclut-il.



© GILLES DELBOS

**Hélène Zeidenberg, conseillère municipale déléguée au quartier La Noue-Clos-Français**, déplore « *dix-sept années de sollicitation sans réalisation faute de financement. Pour les habitants, c'est trop de concertation et pas assez d'action* ». « *C'est pourquoi, explique-t-elle, la Ville recrute une maîtrise d'ouvrage qui va capitaliser les études existantes, rencontrer les partenaires, apporter des solutions venues d'ailleurs et rechercher de nouveaux modes de financement. Avec les services municipaux, les élus en charge de la politique de la ville et les élus de quartier, cette nouvelle task force doit plancher sur des conclusions avant la fin de l'année. C'est seulement sur ces bases qu'une hiérarchisation sera discutée avec les habitants et un nouveau protocole signé avec l'État* ». Et l'élue de préciser que la rénovation urbaine est concentrée sur la cité La Noue, avec plusieurs priorités : mutualiser des équipements publics avec Bagnolet, proposer une transformation ambitieuse de la galerie marchande et préserver l'offre commerciale pendant les travaux.



© GILLES DELBOS

**Fabienne Vansteenkiste, Adjointe à la Maire chargée des déplacements et de la voirie** rappelle les grandes orientations de la municipalité : remettre de la cohérence dans le désordre actuel du mobilier urbain et de l'affichage publicitaire ; accroître les efforts dans le domaine des plantations, du fleurissement et des jardins partagés ; consolider l'action sur la propreté, notamment dans la collecte des déchets. À partir du 1<sup>er</sup> juillet, la collecte des encombrants, par exemple, a lieu sur rendez-vous sur appel téléphonique ; un système plus souple et évitant l'éparpillement sur les trottoirs et permettant le tri pour recyclage des encombrants. Une charte du mobilier urbain et un règlement de l'affichage publicitaire sont en cours de création. Le mobilier gênant les piétons et les panneaux illégaux vont être retirés. Quant aux jardins partagés, de plus en plus demandés par les habitants, les projets sont accompagnés par la Ville, car ils sont « *un moyen d'améliorer l'esthétique urbaine dans les espaces publics et d'enrichir les squares d'originaux espaces plantés par les habitants* ». Cinq projets bien avancés devraient voir le jour : place Hannah-Arendt, square Marcel-Cachin, cité de l'Espoir, cité Jean-Moulin et cité des Néfliers.



Le conseil municipal du 25 juin est en consultation sur le site Internet [www.tvmestparisien.tv](http://www.tvmestparisien.tv) et les comptes rendus sur le site de la Ville.

Prochain conseil municipal le 24 septembre à 19 heures à l'hôtel de ville.



## Compte administratif 2008

### Priorité aux valeurs de solidarité

La présentation du compte administratif 2008 par Emmanuel Cuffini, Adjoint à la Maire chargé des finances et de la décision modificative visant à rectifier le budget 2009 ont été l'occasion, pour la municipalité, de rappeler la logique à l'œuvre en matière de finances : limiter les dépenses de fonctionnement et le recours à l'emprunt pour dégager des marges d'investissement.

« Il ne s'agit pas d'une politique de rigueur, a insisté Emmanuel Cuffini. Nous avons par exemple revalorisé les bas salaires des agents de la Ville, introduit des primes, augmenté les dépenses dans certains secteurs prioritaires, les subventions pour certaines associations... Dans un contexte de crise, nous avons mis l'accent sur les valeurs de solidarité et la jeunesse, en étant responsables envers l'argent des contribuables. » L'excédent dégagé pour 2008, d'un montant de 541 698,41 euros, est le résultat final le plus faible réalisé depuis cinq ans. Cependant, l'existence d'un excédent important (de l'ordre de 1,5 million d'euros en 2007) n'est pas un signe de bonne gestion, mais de mauvaise anticipation des dépenses. Cet excédent doit d'abord être mis en rapport avec les 27 millions d'euros d'endettement réalisés cette année-là. En 2008, la Ville ne s'est endettée « que » de 7,54 millions d'euros. Le capital restant dû au 31 décembre 2008 s'élève ainsi à 209,77 millions d'euros. La crise financière n'a

pas été sans effet sur les appels d'offres de prêts, avec des conditions d'emprunt très dégradées, comme des marges bancaires multipliées par 16 par rapport à 2007. À l'inverse, dans un contexte général de baisse constante des dotations de l'État, la Dotation de solidarité urbaine (DSU) a augmenté de 11 % par rapport à 2007, représentant 2 328 831 euros. À l'issue du compte administratif 2008 et à six mois du budget 2010, une décision modificative globale d'un montant de 5 946 423,79 euros en fonctionnement pour 2009 a permis de régulariser les subventions aux associations, projets et services. Une part très importante est affectée aux frais de personnel, pour un montant de 2 850 000 euros, correspondant tout d'abord à des embauches, à la création de nouveaux équipements, mais aussi à la régularisation du régime indemnitaire des rémunérations. 450 000 euros ont enfin été affectés au dispositif « Jobs d'été anticrise ». ●

1



© REPORTAGE PHOTOGRAPHIQUE : SYLVIE GOUBIN

2



▲ 1 Le centre de vacances de la ville de Saint-Denis, où sont accueillis les retraités montreuillois, donne un accès direct à la plage. Résultat : un séjour les pieds dans l'eau. En cette fin de matinée ensoleillée, Delphine et Rabia ont le temps de respirer l'air du large...

▲ 2 Roquefort, curry ou marinère, trois parfums et vingt-cinq litres de moules de Bouin, un village du coin... Les retraités sont aux petits oignons grâce à Didier, toujours aux fourneaux.

# Coquillages et retraités à Saint-Hilaire-de-Riez

Les retraités ont donné le coup d'envoi des vacances d'été depuis Saint-Hilaire-de-Riez. Du 15 au 25 juin, vingt-sept Montreuillois, âgés de 60 ans et plus, ont fait le plein d'air iodé et de soleil avec le centre communal d'action sociale.

**S**ouriez, vous êtes à Saint-Hila(i)re-de-Riez ! Une formule déclinée à l'envi par les retraités durant leurs dix jours passés en Vendée. Entre les balades sur les plages, les activités créatives ou récréatives, la découverte des trésors de la région, les soirées dansantes ou barbecue..., certains vacanciers ont à peine eu le temps d'écrire TVB RAS\* sur leur carte postale. Pourtant les animations le sont justement... à la carte. Loin du fonctionnement des tours-opérateurs, ils suivent le rythme et les envies de chacun. Ils permettent surtout à des personnes qui ne partent habituellement pas de chez elles, notamment pour des raisons de santé, de bénéficier de vacances adaptées « à taille humaine ».

« Tous ces moments sont dynamisants, scande Lydie, l'énergique responsable du groupe. Ils réinstaurent la confiance, redonnent des objectifs aux retraités grâce aux rencontres, échanges et activités qui valorisent les potentiels. » Pour René, c'est la pâtisserie, pour Hélène la poésie et pour Maxime ? La mosaïque. Pour découvrir ces séjours heureux, deux séances de rattrapage sont prévues à la rentrée. Destination Fondettes, en Touraine, du 1<sup>er</sup> au 11 septembre, ou Écrille, dans le Jura, du 8 au 18 septembre. ● Anne Locqueneaux

\* Tout va bien, rien à signaler.

✦ SAVOIR PLUS : CCAS, 11<sup>e</sup> étage, tour Rond-Point 93, tél. : 01 48 70 65 01.

5



8





▲ 4  
Pause rafraîchissante dans la rue piétonne de Saint-Gilles-Croix-de-Vie. Marie et Berthe s'offrent un petit plaisir avant d'effectuer quelques emplettes. Au programme : visite libre de la ville, achat de souvenirs et de cartes postales...

▲ 3  
Prêts à embarquer dans le petit train pour une promenade digestive. Destination : Saint-Gilles-Croix-de-Vie via la forêt domaniale de pins maritimes et la route en corniche. L'occasion de longer une partie de la côte de Saint-Hilaire-de-Riez, l'une des communes les plus étendues de France avec plus de quinze kilomètres de littoral.



▲ 5  
Mireille et Gisèle, une complicité qui roule !

6 ▶  
Quand séjour rime avec amour... Héliène et René se sont rencontrés, l'an passé, à Saint-Hilaire-de-Riez.

7 ▶  
Les retraités montreuillois : des sacrés numéros ! Ce soir, c'est Denise qui a remporté le gros lot, mais à Saint-Hilaire, c'est aussi un peu l'école des fans car à la fin tout le monde gagne.



▲ 8  
Marie-Blanche et Jules, amoureux comme au premier jour, à la rencontre de Lucette sur le vaste site de Saint-Hilaire où l'ombre bienveillante des pins centenaires est propice à la conversation.

▶ 9  
Mosaïque de souvenirs. Marie, Mireille, Lydie, et Franck, les « gentils animateurs » et les artistes vacanciers à « pied d'œuvre »... Tout au long du séjour, chacun a apporté sa pierre à l'édifice de l'édition 2009 des vacances en Vendée.



LE  
CHIFFRE  
QUI  
PARLE

15 000

logements sociaux, environ 35 % des habitations de Montreuil. L'OPHM, le plus gros bailleur social avec 11 000 logements et locaux commerciaux (soit 35 000 Montreuillois hébergés), n'a pu satisfaire que 500 demandeurs en 2008, compte tenu de la faible vacance de son parc. Or, il y a 6 000 demandes déposées sur la ville.

## Vers un nouvel équilibre

Trouver aujourd'hui un appartement spacieux à prix raisonnable relève de la mission impossible en région parisienne. Même avec un salaire, même avec une garantie, les prix sont inabordables et les locations trop rares. Et l'État n'aide pas. Il suffit, pour s'en convaincre, de revisiter parmi les dispositions prises par la loi Boutin celle qui concerne la baisse de 10 % des plafonds de ressources pour l'accès au locatif social.

On compte à Montreuil 44 000 logements, dont environ un tiers de pavillonnaires privés, un tiers de locatifs privés et un tiers de logements sociaux. De quoi assurer la mixité sociale. Mais pas de répondre à la demande croissante de logements à loyers modérés... Les gens qui vivent dans des logements sociaux y restent de plus en plus longtemps, renonçant souvent à acheter en raison de la cherté de l'immobilier et de la frilosité des banques. Chaque année, faute de disponibilité dans le parc, l'offre de logements vacants se réduit et le nombre de demandeurs augmente.




Logement

© GILLES DELBOS

# De toit à moi

**La municipalité a fait du logement social un axe fort des prochaines années. Un défi, à l'heure de la crise, de l'explosion des prix du foncier, et d'un désengagement massif de l'État vis-à-vis des bailleurs sociaux et des locataires les plus défavorisés. Quelles sont les perspectives en matière de construction et de réhabilitation ? Comment les logements sont-ils attribués à leurs futurs occupants ? Tous Montreuil fait le point.**

### → Ne pas baisser les bras

Face à ces contraintes, la Ville a décidé de remonter ses manches. Le projet de rénovation social et urbaine (PRUS) du Bel-Air, estimé à plus de 100 millions d'euros, est en cours. La Maire a signé avec le préfet, en mai dernier, une convention d'équilibre activités/habitat qui assure la construction de plusieurs centaines de logements dans les cinq ans à venir (voir ITW Daniel Mosmant). Les négociations avec la Société nationale immobilière (SNI) ont débouché sur une certitude : les 611 logements d'Icade, essentiellement au Clos français, vont revenir dans le parc des logements sociaux de la ville.

Quant à l'OPHM, il lance ces jours-ci la première bourse d'échanges de logements sur Internet, une expérience attentivement suivie par d'autres communes de France. L'Office a aussi entamé la réhabilitation de la cité de l'Espoir et, début 2010, ce sera le tour des résidences Jules-Verne et Branly.

Enfin, crise ou pas, la municipalité s'est engagée à ce que tous les nouveaux projets de construction aient une performance énergétique de basse consommation, soit moitié moins que la norme exigée. Ces bâtiments « basse consommation » permettront de mieux maîtriser les charges des locataires et les consommations, mais aussi de protéger l'environnement. Une volonté politique particulièrement forte quand on sait que la mesure n'est pas obligatoire et qu'il faut négocier avec les opérateurs pour l'obtenir... ●

Les 107 logements de la résidence Jules-Verne vont être rénovés en 2010.

© GILLES DELBOS



## Logement social, mode d'emploi

**Pour obtenir un logement social, il faut préalablement s'inscrire au service logement et ne pas oublier de renouveler sa demande chaque année.**

**Ce n'est qu'à cette condition que sont proposés les dossiers des demandeurs aux divers bailleurs sociaux de la ville.**

Ce qu'il faut savoir avant toute chose, c'est qu'un immeuble neuf de logements sociaux ne revient pas dans sa totalité à la Ville. 30 % des logements - le chiffre est invariable, quel que soit l'organisme qui gère le bâtiment - sont attribués à la préfecture qui choisit ses locataires. C'est ce qu'on appelle le contingent préfectoral. Un autre contingent est réservé au 1 % patronal, c'est-à-dire aux employeurs d'entreprises de plus de vingt salariés qui participent au finan-

cement des logements sociaux de la ville par le versement d'un pourcentage (0,45 %) de leur masse salariale. Le nombre de logements sociaux réservé au 1 % patronal varie d'une opération à l'autre en fonction du financement versé par l'organisme, mais représente sur la ville environ 50 % des logements. Les appartements qui restent sont attribués pour deux tiers à la Ville et pour un tiers à l'OPHM. L'Office public les utilise uniquement pour des mutations (changement de logement) ou des décohabitations (des enfants de locataires de l'OPHM qui quittent leurs parents ou des conjoints qui se séparent).

Si l'immeuble est géré par l'OPHM, la Ville propose alors à la commis-

sion d'attribution des dossiers de demandeurs. Cette commission se réunit tous les quinze jours. Composée du vice-président de l'OPHM, d'un représentant des locataires, d'un représentant de l'Union départementale des associations familiales (UDAF), d'un représentant du syndicat départemental (93) et de personnes nommées par le conseil municipal, elle examine les propositions faites par les réservataires. Sur les contingents Ville et OPHM, de six à dix candidatures sont proposées par logement vacant. La commission les classe par ordre d'urgence et d'ancienneté. La proposition de logement est faite à la famille classée première, qui dispose de dix jours pour

accepter ou refuser. En cas de refus, la proposition est faite à la deuxième famille, etc. ●

1 % patronal

### Important !

Les personnes qui travaillent à Montreuil dans des entreprises de plus de vingt salariés peuvent monter un dossier pour obtenir un logement social auprès de leur collecteur du 1 % patronal dans l'opération du 35, avenue Pasteur, qui s'achève. Elles doivent ensuite se signaler au service logement de la Ville (4<sup>e</sup> étage du centre administratif) en précisant que leur demande est faite sur le contingent du 1 % patronal.

# Branly, Jules-Verne, Espoir et les autres...

**L'Office public de l'habitat montreuillois se lance dans la réhabilitation de 773 logements. L'opération Victor-Hugo, gérée par Freha, a également démarré.**



Les 174 logements des résidences Jules-Verne et Branly, gérées par l'OPHM, vont être réhabilités au cours du premier trimestre 2010. Ce projet fait l'objet d'une certification Patrimoine Habitat et Environnement car il va améliorer la performance énergétique des bâtiments, générant ainsi des économies sur les dépenses communes et individuelles d'électricité et d'eau. Des lumières à basse consommation seront installées dans les parties communes. Le renforcement de l'isolation permettra de réduire la perte de chaleur. D'autres économies d'énergie seront favorisées par l'isolation de l'extérieur des façades et des toitures, le remplacement des convecteurs vétustes. Le cadre de vie et l'intérieur des appartements seront aussi améliorés.

À la cité de l'Espoir Wilson-Gallieni, ce sont 600 logements qui sont concernés par les travaux de rénovation. L'Office public de Montreuil est le premier de Seine-Saint-Denis à avoir obtenu un Eco-prêt pour la réhabiliter. Les travaux dureront quatorze mois.

## Et dans la rue piétonnière...

L'OPHM n'est pas le seul bailleur de la Ville à entamer des travaux de rénovation. France Euro Habitat (Freha) installe actuellement le chantier de réhabilitation-construction de l'îlot situé entre la rue Victor-Hugo et le boulevard Rouget-de-Lisle. La phase de dépollution des sols vient de

s'achever. Le chantier des 53 logements très sociaux débutera par la construction de quatorze logements au 35, bd Rouget-de-Lisle qui serviront à reloger les habitants du 7-9, rue Victor-Hugo. Suivront la construction de 21 logements au 37 bis, boulevard Rouget-de-Lisle avec commerce en rez-de-chaussée, puis la réhabilitation des 18 logements du 7-9, rue Victor Hugo. Les appartements, parfois en duplex ou triplex, seront pourvus de caves et les espaces extérieurs n'ont pas été oubliés. Deux ateliers d'artiste complètent cette opération où 30 % des logements sont réservés à la Ville, qui a apporté une subvention de 450 000 euros et une garantie d'emprunt. Le chantier devrait durer trois ans et demi. ●

**Une opération de rénovation conduite par Freha, rue Arago.**

## Nouveau : la bourse d'échange

Une première en France, tentée par Montreuil. Les locataires de l'OPHM qui ont fait une demande de mutation de logement peuvent se réjouir : le plus grand bailleur social de la Ville s'appête à lancer sa bourse d'échange de logements. En se rendant sur le site de l'Office public, <http://www.ophmontreuil.fr>, ils pourront proposer leur appartement à l'échange, découvrir les appartements susceptibles de les intéresser, échanger avec leurs locataires, organiser des visites mutuelles des lieux et informer l'OPHM de leur souhait. La commission d'attribution des logements sera alors informée de leur intention. En toute logique, ce nouvel outil devrait permettre de raccourcir les temps d'attente des locataires.

## Question directe



**Daniel Mosmant**

Adjoint à la Maire chargé du logement et vice-président de l'OPHM.

## « Lancer la construction de 3 500 logements d'ici à 2013. »

**La Ville a signé, le 15 mai dernier, une convention habitat-activité avec le préfet de la Seine-Saint-Denis. Qu'est-ce que cela signifie pour le logement social ?**

Nous nous sommes engagés à autoriser la construction de 3 500 logements jusqu'en 2013, dont 1 400 logements sociaux, soit, en pourcentage, 40 %. Cela va se faire avec l'OPHM qui produira 150 logements par an pendant cinq ans. Pour les 650 restants, on mettra autour de la table les différents opérateurs de SA HLM et du logement social susceptibles de nous venir en aide. Dans ces logements, nous voulons installer une partie de nos 6 000 demandeurs de logements sociaux actuels. En espérant que l'on puisse croire les engagements de l'État actuellement... Quand on voit que les promesses de subvention PALULOS\* à 25 % pour la réhabilitation de la cité de l'Espoir sont totalement dénoncées, on peut se demander ce que l'État a vraiment l'intention de faire, en dehors d'effets d'annonce.

**Y a-t-il un programme de réhabilitation ?**

Nous avons constaté que 25 % des logements de l'Office devaient être réhabilités dans les cinq ans, ce qui n'est pas négligeable. C'est parti pour Branly et Jules-Verne, pour la cité de l'Espoir aussi, avec un nouveau financement, moins intéressant que la PALULOS, mais qui nous permet quand même de faire les travaux. L'État nous confie une mission de construction de logements, notamment de logements sociaux, mais si nous absorbons les fonds propres de notre organisme HLM en réhabilitation, comment pouvons-nous les injecter dans la construction de logements sociaux ?

**La loi sur le droit au logement opposable (DALO) a deux ans maintenant. Qu'en pensez-vous ?**

Elle aura plutôt mieux marché que ce qu'on attendait.

Commission d'attribution après commission d'attribution, on voit des situations critiques se régler grâce à la loi Dallo. Pendant des années, on s'est demandé comment la préfecture attribuait ses logements. Aujourd'hui les critères sont clairs. Cela devrait avoir des répercussions sur les attributions de logements par la Ville. Depuis le début de la crise du logement, nous avons tendance à attribuer des logements en fonction de l'urgence sociale. Maintenant, c'est l'État qui traite une partie de ces urgences sociales. Cela va nous permettre progressivement de traiter d'autres dossiers.

**Où en est-on du dossier Icade ?**

On avance. La semaine dernière, la SNI, qui négocie au nom d'un consortium d'une vingtaine de bailleurs sociaux, dont l'OPHM, a obtenu l'exclusivité pour la suite de la négociation. Icade ne peut plus négocier avec d'autres opérateurs, sur quelque partie de son parc que ce soit. On ne verra donc plus les surenchères sauvages d'organismes gourmands auxquelles on a assisté ces derniers mois. Rien n'est encore joué toutefois. Il reste à finaliser les détails de la transaction d'ici à fin septembre, à poursuivre le travail pour que l'opération apporte un mieux aux locataires d'Icade et, pour Dominique Voynet et moi, à continuer le travail engagé avec les élus concernés des villes et départements voisins. ●

\* PALULOS : prime à l'amélioration des logements à usage locatif. Subvention que verse l'État à un organisme HLM pour l'aider à réaliser des travaux d'amélioration de logements sociaux.



# Têtes de fête

Montreuillois, Montreuilloises, passants et passantes, solitaires et solidaires, grands et petits, promises et promis... sont venus se faire tirer le portrait à la fête de la ville, où les photographes de *Tous Montreuil* les attendaient, avec un seul objectif : capter un moment, un sourire, une histoire ou un clin d'œil.

En voici quelques instantanés en forme d'album de... vacances.

Quelques retraités de Saint-Hilaire-de-Riez se sont glissés parmi eux. Les reconnaîtrez-vous ?



# Prenez vos quartiers d'été !

Loisirs, culture, mer, nature, sport... Cet été, Montreuil-sous-Bois devient Montreuil-sur-vacances ! Et, qui dit vacances, dit découvertes, éclats de rire et farniente... Alors, demandez la plaquette *Quartiers d'été* et venez prendre l'air dans les quartiers !

## Tous à la mer

Les antennes de secteur Clos-Français, Jules-Verne, Centre-ville et Bas-Montreuil vous proposent de découvrir la côte normande. Les samedis 4 et 18 juillet, direction Villers-sur-Mer, sa plage de sable fin et son architecture balnéaire élégante. À moins que vous ne préfériez Ouistreham, ses dunes, son port de plaisance et ses sites historiques. Si tel est le cas, réservez vos samedis 4 juillet et 22 août. Dimanche 19 juillet, partez à l'abordage d'une cité mari-

time normande typique. Ah... Honfleur, ses ruelles pavées, son port et sa plage ! Romantique en diable ! De romantisme, il sera également question samedi 8 août. *Chabadabada chabadabada* : ça vous dit quelque chose ? Eh oui ! Les célèbres planches de Deauville-Trouville filmées par Claude Lelouch dans *Un homme et une femme* s'ouvrent à vous ! ●

✕ SAVOIR PLUS : Tarif : adultes 5 euros ; enfants 3 euros ; gratuit pour les moins de trois ans. Pour tous renseignements et inscriptions, reportez-vous à la plaquette *Quartiers d'été*, disponible dans les principaux lieux d'accueil de la ville et sur [www.montreuil.fr](http://www.montreuil.fr)



© GILLES DELBOS

## Cinétoiles

Un écran géant, des étoiles, la douceur d'une nuit d'été... En plein-air, le cinéma prend toute sa (dé)mesure. Vendredi 10 juillet, le plateau sportif du parc des Beaumonts a rendez-vous avec *Jiburo*, un jeune Sud-Coréen contraint de passer ses vacances à la campagne avec sa grand-mère qu'il connaît à peine. Un conte poétique et éducatif de Lee Jung-Hyang sur les rapports intergénérationnels, à voir en famille, bien sûr !

Les séances du samedi 29 août dans la cour de l'Instrumentarium et du samedi 12 septembre au square Marcel-Cachin seront, quant à elles, participatives. Durant tout le mois de juillet, le personnel de l'antenne de secteur Clos-Français réalisera un sondage auprès des habitants des quartiers La Noue-Clos-Français et Signac-Murs-à-Pêches. À eux de déterminer le film qu'ils désirent découvrir ! ●

✕ SAVOIR PLUS : Renseignements *Jiburo* : coordination vie de quartier Gaston-Lauriau : 01 41 72 77 92. Séances du 29 août et 12 septembre : coordination de quartier Clos-Français : 01 56 93 30 49.



© GILLES DELBOS

## On joue gros

Les vendredis 10, 17 et 24 juillet, de 14 à 17 heures, l'ambiance sera au gigantisme sur la place Jean-Pierre-Timbaud. Au cœur de La Noue, des jeux surdimensionnés prendront place sous la houlette de la ludothèque 1, 2, 3... Soleil. Du lundi 27 au vendredi 31 juillet, de 14 à 17 heures, c'est au tour de la place Le Morillon de se transformer en ludothèque à ciel ouvert. Surdimensionnés, traditionnels ou incongrus, les jeux seront l'occasion pour les petits et les

grands de se rencontrer. Et, durant tout l'été, du mardi au samedi, la Maison du Bas-Montreuil Lounès-Matoub met à votre disposition une sacoche spéciale échecs contenant un jeu d'échecs, une table pliante et

deux chaises. Ensuite ? Vous irez vous installer tranquillement dans le square voisin afin d'activer vos méninges. ●

✕ SAVOIR PLUS : Maison du Bas-Montreuil Lounès-Matoub : 4-6, place de la République. Tél. : 01 48 51 35 12.



© SOPHIE ELMOSINO

# La tête dans les nuages

## Aéroclub Les Goélands

L'aéroclub Les Goélands et le Comité de vol à voile de la Seine-Saint-Denis organisent, durant l'été, des stages de formation au pilotage de planeur, du 26 au 31 juillet et du 3 au 7 août, sur l'aérodrome de Sézanne-Saint-Rémy, dans la Marne.

Le prix du stage (avec l'hébergement inclus mais pas la nourriture) est de 258 euros (adhésion et licence comprises) pour les jeunes entre 15 et 25 ans et de 520 euros pour les adultes. Si vous avez simplement envie de faire un baptême de planeur en biplace, il vous en coûtera 25 euros pour les jeunes et 35 euros pour adultes. ●

✕ **SAVOIR PLUS** : Informations au 01 48 94 37 21 ou 06 71 74 24 72. <http://goelands93goolepages.com>



© JEAN-LUC TABUTEAU

# Qu'est-ce que tu fais pour les vacances ?

## Jeunesse

Comme chaque été, le service municipal de la jeunesse (SMJ) compose un vrai cocktail d'activités vitaminées pour les 12-17 ans. À Montreuil ou ailleurs, l'été sera chaud. Des sorties, des loisirs pour ceux qui ne partent pas en vacances, ou des mini-séjours pour les aventuriers hors les murs, la saison 2009 se placera sous le signe de la rencontre et de la découverte. Du sport, de la création artistique, des voyages en France ou en Europe, il y en aura donc pour tous les goûts et pour toutes les bourses. Les animateurs du SMJ vous attendent de pied ferme dans les antennes de quartier pour organiser l'été de vos loisirs ! ●

✕ **SAVOIR PLUS** : Service municipal de la jeunesse, 20, avenue du Président-Wilson, tél. : 01 48 70 60 14. BIJ, 12, rue de l'Église, tél. : 01 43 60 40 87.

Les antennes de quartier du SMJ sont ouvertes tout l'été du lundi au vendredi de 10 à 19 heures, et le samedi en fonction des projets.  
Antenne Diabolo, 25, rue de Vincennes, tél. : 01 48 57 24 48.  
Centre de quartier Pablo-Picasso, 8, place

du 14-Juillet, tél. : 01 48 59 55 05.  
Antenne La Passerelle, 22, place Le Morillon, tél. : 01 48 54 77 41.  
Maison de quartier Annie-Fratellini, 2-3, square Jean-Pierre-Timbaud, tél. : 01 48 70 66 24.

Centre de quartier Les Ramenas, 149, rue Saint-Denis, tél. : 01 55 86 28 91.  
Antenne Bel-Pêche, 12, rue Paul-Doumer, tél. : 01 48 70 01 85.  
Et, depuis avril, Antenne jeunesse du centre-ville, 4, rue Eugène-Varlin, tél. : 01 48 51 33 02.



© GILLES DELBOS

## Horaires d'été

### OFFICE DE TOURISME

**L'OUVERTURE** du jeudi et vendredi matin s'arrêtera le 16 juillet et reprendra du 27 août au 23 octobre.  
✕ Office de tourisme, 1, rue Kléber.

### L'ASSURANCE MALADIE PASSE À L'HEURE D'ÉTÉ

#### ESPACE ACCUEIL MULTISERVICE

41, avenue du Président-Wilson  
Ouvert du 22 juin au 11 septembre les lundis, mardis, jeudis et vendredis de 8 h 30 à 17 heures.

#### ESPACE ACCUEIL SERVICE

100, rue Hoche  
Ouvert du 22 juin au 31 juillet les lundis, mardis, jeudis et vendredis de 8 h 30 à 12 h 30 et de 14 à 17 heures.  
Fermé du 3 août au 11 septembre.

#### SERVICES À DISTANCE

**3646** (prix d'un appel local depuis un poste fixe)

Téléconseillers à votre écoute du lundi au vendredi, de 8 h 30 à 17 heures.

[www.ameli.fr](http://www.ameli.fr)

Avec un compte « ameli », un courriel suffit pour une réponse en 3 jours.

Information sur votre caisse, suivi des remboursements, accès à l'annuaire des professionnels de santé...

Par courrier, une seule adresse postale :

Assurance maladie de la Seine-Saint-Denis  
BP 60300  
93018 BOBIGNY CEDEX

### SERVICE DES AFFAIRES GÉNÉRALES - ÉLECTIONS

#### LE SERVICE SERA OUVERT

lundi, mercredi, jeudi et vendredi de 9 à 17 heures sans interruption ; mardi de 14 à 17 heures sans interruption.

Pas de permanence le samedi matin. Reprise des horaires habituels le lundi 24 août au matin.

### SERVICE DE L'ÉTAT CIVIL

#### LE SERVICE SERA OUVERT

lundi, mercredi, jeudi et vendredi de 9 à 17 heures sans interruption ; mardi de 14 à 17 heures sans interruption.

Pas de permanence le samedi matin. Le service est ouvert uniquement pour les célébrations de mariages toute la journée.

Reprise des permanences le lundi 24 août au matin.

# L'été des centres de loisirs



© ALAIN LLOBREGAT

**P**endant l'été, les équipes d'encadrement des centres de loisirs proposent aux enfants des activités variées, sportives, artistiques, de sortie et de découverte. La priorité est bien sûr donnée aux activités de plein air, des sorties baignades, balades à vélo et

jeux dans les parcs du département, activités de découverte de l'environnement dans la base de loisirs de Champs-sur-Marne. En plus des sorties à la journée, la base de loisirs de Mouroux en Seine-et-Marne accueillera les enfants pour des miniséjours de camping de un à quatre jours.

Sans oublier aussi à Montreuil cette année, des sorties au parcabout du parc Montreuil, des initiations à la prévention routière avec la Police nationale et de nombreux cycles sportifs avec les clubs locaux. L'inscription d'un enfant au centre de loisirs peut se faire par



© SOPHIE ELMOSNINO

correspondance, en renvoyant le coupon qui a été remis aux familles, ou au service accueil et prestations à l'enfant (APE), au

deuxième étage du centre administratif, après avoir pris rendez-vous au 01 48 70 62 95. ●

## La ferme est ouverte !



© ANDRZEJ SZAFRAN

### Bel-Air - Grands-Pêchers

**L**es animaux de la ferme se sont cette année encore donné rendez-vous au jardin-école jusqu'au 24 juillet. Moutons, chèvres, poules, oies et autres animaux de tous poils et de toutes plumes vous attendent pour être soignés et cajolés. Alors prenez de nouveau le tau-

reau par les cornes et venez les rencontrer autour de leurs éleveurs fermiers pour participer à de nombreuses animations. Confection de cabas, découverte de la faune, de la flore, jeux, vente de produits de la ferme et du commerce équitable ou encore sensibilisation au tri sélectif... animeront la vie de la ferme autour du thème fédérateur du développement durable. En toile de fond des ateliers

d'arts plastiques et musicaux, des balades guidées, contées ou à poney : le stand d'information du PRUS présent tout au long de la manifestation. Au pied d'un cerisier, d'un pommier ou encore à l'espace convivialité, qui propose des rafraîchissements et une petite restauration, venez donc faire une petite pause champêtre pour fêter l'été. Un événement cultivé, depuis quatre ans, avec la Société régionale d'horticulture de Montreuil par la coordination vie de quartier et l'atelier d'entraide et de solidarité de la régie de quartier. ●  
**✕ SAVOIR PLUS :** Jusqu'au 24 juillet. Ouvert du lundi au vendredi de 10 à 12 heures et de 14 à 17 heures et le samedi de 14 à 17 heures. Jardin-école, 4, rue du Jardin-École. Participation financière ouvrant droit à toutes les manifestations : 50 cents par personne. Inscription obligatoire auprès des animateurs. Plus de quartiers d'été sur [www.montreuil.fr](http://www.montreuil.fr) Renseignements : coordination vie de quartier Paul-Doumer, tél. : 01 48 70 69 77.



© GILLES DELBOIS

### Prévenir les situations de rupture

**Nouveau lieu d'accueil et d'écoute pour les 13-17 ans**

**É**tap'Ado est un service de prévention, ouvert par l'ADSEA 93\*, qui intervient pour tous les ados du département. C'est un espace d'accueil et d'écoute pour des jeunes âgés entre 13 et 17 ans, en situation de conflit familial, scolaire ou en état de mal-être. Ce service est ouvert 7 jours sur 7, de 9 à 20 heures. Un accueil d'une à trois nuits, supposant le consentement des parents ou des responsables légaux, peut aussi être proposé au jeune pour lui permettre de souffler. Il s'agit

non seulement de le mettre à l'abri mais aussi de lui donner du temps afin de favoriser la (ré)conciliation avec la famille et le retour dans la cellule familiale. L'accueil se fait dans un appartement adjoint au service où le jeune est accompagné par un « éducateur de nuit » à son écoute. Ce temps de nuit s'inscrit dans un processus éducatif engagé. Toutefois, Étap'Ado n'est pas un service d'accueil d'urgence. ●

\* Association départementale de la sauvegarde de l'enfance et de l'adolescence de la Seine-Saint-Denis.

**✕ SAVOIR PLUS :** Étap'Ado, 23, rue Delizy, 93500 Pantin, tél. : 01 57 42 18 52, mail : [etapado@adsea93.asso.fr](mailto:etapado@adsea93.asso.fr), [www.adsea93.f](http://www.adsea93.f)

# Un été qui chauffera aussi les muscles

L'été, temps de liberté, de découvertes et de détente... D'une année à l'autre, cette période de trêve scolaire reste un moment privilégié où l'enfant se construit, se régénère. Les ateliers sportifs, dispositif d'initiation à la pratique sportive proposé au sein

des centres de loisirs, vont rythmer leurs journées. Escrime, athlétisme, basket, judo, penchak silat (self-défense indonésienne), tennis, piscine, boxe française, échec, gymnastique, voilà selon son centre de loisirs quelles seront les réjouissances de ces deux mois d'été. ●

## Un été en toute tranquillité

### Opération « Tranquillité vacances »

L'opération « Tranquillité vacances » menée par l'ensemble des effectifs de la Police nationale du commissariat de Montreuil se déroule depuis le 30 juin jusqu'au 2 septembre inclus. Chaque Montreuillois qui le désire a la possibilité de demander au commissariat qu'un contrôle périodique, via des patrouilles de police, soit réalisé au niveau de son domicile pendant les vacances estivales. Pour cela, il suffit de se rendre au commissariat avec une pièce d'identité ainsi qu'un justificatif de domicile et de remplir un imprimé indiquant les dates de vacances. En cette période de forte chaleur, pensez à ne jamais laisser les fenêtres de votre domicile ouvertes en votre absence car c'est l'une des principales issues utilisées par les cambrioleurs. ●

✕ SAVOIR PLUS : Renseignements : commissariat de police, 18-22, avenue Paul-Vaillant-Couturier, tél. : 01 49 88 89 00. ●

### Police nationale

Commissariat de police, 18-22, avenue Paul-Vaillant-Couturier, tél. : 01 49 88 89 00. ●

### SOS Victimes 93

SOS Victimes 93 n'assurera pas ses permanences chaque lundi, de 9 à 13 heures, du 27 juillet au 30 août inclus. Durant cette période, le public pourra toutefois être orienté vers la permanence téléphonique du 01 41 60 19 60, du lundi au vendredi de 9 à 12 heures, ou à la permanence d'accueil au tribunal de

grande instance de Bobigny, du lundi au vendredi de 13 heures à 17 h 30. ●

### Interdiction de pétards

La Maire de Montreuil a pris un arrêté municipal interdisant la vente et l'utilisation des pétards durant les périodes du 15 juin au 31 août et du 15 décembre au 4 janvier sur tout le territoire de la ville. Beaucoup de Montreuillois ont en effet exprimé leur crainte des détonations brutales et intempestives durant une période qui est naturellement dédiée au repos des habitants. Aucune dérogation n'est tolérée, même à l'occasion du 14 juillet. ●

### Médiature

Accueil du public du lundi au vendredi de 9 h 30 à 12 heures et de 14 à 17 heures, sauf du 5 au 14 août. ●

✕ SAVOIR PLUS : La médiature, pavillon des finances, 12-14, boulevard Rouget-de-Lisle, tél. : 01 48 70 65 33.

### Stationnement

Afin d'éviter de laisser vos véhicules sur la voie publique pendant l'été, la société M2S les accueille jusqu'au 31 août, dans les parkings de la Croix-de-Chavaux, 3, rue Parmentier et celui du magasin de sports Décathlon, 67 bis, rue de la République où une surveillance est exercée 24 heures sur 24. Le tarif de stationnement est fixé à 63 euros par mois pour une voiture et à 31 euros par mois pour une moto. ●

✕ SAVOIR PLUS : Pour tout renseignement complémentaire, adressez-vous à M2S, 3, rue Parmentier, tél. : 01 48 58 50 65.



© GILLES DELBOS

### Le programme...

#### ■ ...des centres de loisirs élémentaires

Louise-Michel, en juillet, escrime, boxe française, piscine ; en août, piscine, gymnastique, penchak silat ; Garibaldi, en juillet, penchak, escrime, piscine, tennis ; en août, gymnastique, penchak, piscine ; Fabien-Boissière, en juillet, piscine, penchak, escrime ; Danton, en juillet, boxe française, escrime, tennis, gymnastique ; Jean-Jaurès, en juillet, gymnastique, échecs, boxe française, escrime ; parc Montreau, en juillet, piscine, escrime, gymnastique, boxe française ; Delavaquerie, en juillet, tennis, athlétisme, gymnastique, boxe française ; en août, piscine, escrime, basket, penchak ; Jules-Verne, en juillet, basket, tennis, piscine, penchak ; en août,

gymnastique, échecs, piscine, escrime ; Résistance, en juillet, gymnastique, athlétisme, boxe française, penchak ; en août, piscine, tennis, judo, échecs ; Joliot-Curie, en juillet, penchak, gymnastique, piscine, judo ; en août, escrime, échecs, piscine, tennis ; Anatole-France, en juillet, boxe française, échecs, basket, tennis ; Daniel-Renoult, en juillet, basket, boxe française, tennis, échecs ; Estienne-d'Orves, en août, piscine, tennis, penchak, escrime ; Henri-Wallon, en août, basket, gymnastique, piscine, escrime.

#### ■ ...des centres de loisirs maternelles

Échecs, en juillet, Marceau, Louise-Michel, Joliot-Curie, Danton ; en août, Dolto, Jules-Ferry, la Ceresaie,

Picasso ; judo, en juillet, Jules-Ferry, Romain-Rolland, Marceau, Nanteuil ; en août, Dolto, Casanova, Rosenberg, la Ceresaie ; gymnastique, en juillet, Diderot, Daniel-Renoult, la Ceresaie.

#### ■ ...des animations de quartier

Léo-Lagrange, en juillet, penchak, gymnastique ; en août, tennis, escrime, judo ; Garibaldi, en juillet, judo, penchak ; en août, penchak, escrime, tennis ; Jules-Verne, en juillet, judo, gymnastique ; en août, basket, penchak, tennis ; centre-ville, en juillet, tennis, escrime ; en août, judo, tennis, penchak ; Joliot-Curie, en juillet, escrime, basket, échecs ; en août, tennis, penchak ; la Passerelle, en juillet, tennis, judo, penchak ; en août, escrime, basket. ●



© SOPHIE ELMOSNINO

# Quand le plaisir nous prend dans ses filets

Seul équipement de ce type en milieu urbain, le parcabout de Montreuil s'annonce comme la destination de l'été. Émotions, sensations garanties, les Montreuillois l'ont plébiscité dès l'ouverture !

## Parcabout

Dès lors que l'on y a goûté, difficile de s'en passer. Ce ne sont pas les agents municipaux en charge du parcabout qui diront le contraire. Car cet équipement singulier, ouvert le 20 juin dernier dans la prairie de platanes séculaires et acacias qui végétaient paisiblement en lisière du grand hall du parc Montreau, ne désemplit pas. « En l'espace de trois mois, le parcabout de l'île de Groix a enregistré 6 000 entrées. Ici à Montreuil, en quinze jours on a fait autant, se félicite Franck Guilly, directeur des sports de la

ville de Montreuil. Car ce concept, tout droit venu de la mer, de la technique du nœud et du trampoline des trimarans, est né sur l'île de Groix, à quelques milles marins de Lorient, de l'imagination de « Chien noir », le surnom de Cédric Chauvaud, célèbre mateloteur, et d'une bande d'amis. Rien à voir avec les accrobranches auxquelles il s'apparente. Le radeau des cimes, expédition scientifique d'étude de la canopée tropicale, les arts du cirque sont autant de domaines dans lesquels la corderie et le savoir de « Chien noir » ont fait leur preuve. De ces expériences multiples est né le parcabout à l'été 2008. Un espace de jeux et d'évasion qui n'a pas tardé à rencontrer son public.

## Balades aériennes

Liberté, sécurité, émotions sont quelques-uns des sentiments que procurent ces balades aériennes suspendues entre la tête des arbres et le sol. Unique en Île-de-France, cet équipement deviendra payant à partir du 2 juillet. Pour faire fonctionner le parcabout, la Ville a en effet créé huit emplois, à plein temps, qui passeront à douze pendant

la période d'été. Un agent municipal va suivre un premier stage de formation sur l'île de Groix afin d'assurer la maintenance des 4 000 mètres carrés.

Désormais, il faut en effet apprendre à gérer ce succès afin que toutes et tous puissent en profiter. « Les écoles, les centres de loisirs et les associations qui ont un créneau réservé, du lundi au vendredi matin de 9 h 30 à 11 h 30, ont déjà fait montre de leur intérêt pour cette activité. Le planning des visites est plein », explique Franck Guilly. Pendant l'été, le public est accueilli tous les jours de 14 à 19 heures et les groupes (centre de loisirs, associations) les matins de 9 h 30 à 11 h 30. Ces horaires sont valables jusqu'à fin août. Par la suite, l'équipement sera ouvert les mercredis et les week-ends ainsi que pendant les vacances scolaires de 14 à 18 heures, exception faite de la période qui va de novembre à fin février. L'accueil des groupes en dehors de la période d'été se fera en fonction des demandes. ● Antoine Cousin

✕ SAVOIR PLUS : Parcabout de Montreuil, parc Montreau, 31, boulevard Théophile-Sueur. Entrée 3 euros (Montreuillois) et 5 euros (non-Montreuil). Les enfants sont acceptés à partir de 4 ans révolus. Gratuité pour les groupes (scolaires, centres de loisirs et associations).



portrait

## Caroline Ribier

### Du hand de première main

Caroline Ribier, 22 ans, gardienne de but de l'équipe première du Montreuil handball, respire la vitalité et le plaisir du Jeu. Un jeu qu'elle conjugue au pluriel. Avec son équipe, elle ambitionne la montée en pré-nationale pour la saison prochaine. Seule au poste, Caroline a tenu « la baraque » toute la saison.

« Je me suis éclatée, mais je dois reconnaître que la concurrence est bénéfique. C'est dans ces conditions que l'on progresse le plus », reconnaît la jeune femme.

L'équipe, « un groupe d'une quinzaine de filles entre 19 ans et 30 ans », a ponctué une belle saison. Quatrième de sa poule d'excellence régionale, elle a aussi été finaliste départementale. « Nous avons perdu devant Aulnay, premier d'excellence régionale, sur un point de règlement. À l'issue du temps réglementaire, le score était de 23-23. Dans ce cas, l'équipe qui l'emporte est celle qui a marqué le dernier but. »

Les filles du Montreuil handball se sont donc inclinées sans avoir démerité. D'ores et déjà, elles pensent à l'avenir. « Nous ferons le point sur la saison et nous fixerons les objectifs pour la suivante. » En attendant, la jeune femme va mettre en parenthèse son métier de secrétaire pour profiter de vacances actives. « Cet été, il y aura du vélo, des parties de volley sur la plage et des footings », une passion qui lui permet d'évacuer le stress. La reprise est prévue à la mi-août pour l'entraînement et mi-septembre pour le championnat. ● Antoine Cousin

✕ SAVOIR PLUS : Montreuil Handball : siège du club, gymnase Auguste-Delaune, tél. : 09 51 87 93 10 ou 06 84 10 98 66.



## à mon avis

**Christophe Correia**  
metteur en scène et comédien



© LAURENT CLEMENT

« Nous sommes heureux d'être accueillis au théâtre Berthelot, dans un lieu où nous pouvons construire et travailler. Et nous sommes heureux d'offrir une séance de répétition au public. Une possibilité pour lui de prendre part à ce bonheur. Ce genre d'échange devrait avoir lieu plus souvent. Le rôle d'un metteur en scène est d'ouvrir des portes sur des auteurs. Serge Valletti n'est pas marqué du sceau du patrimoine mondial de l'humanité puisqu'il est vivant... Mais il est un auteur contemporain populaire dans toute la noblesse du terme. Pour celui qui rêve de faire du théâtre, il y a dans ses textes tout ce qui constitue l'être humain. Dans *Pour Bobby*, on entre dans la tête de quelqu'un qui dit tout haut ce que l'on rêve d'entendre. Il va tellement loin dans les détails que ça peut dépasser l'entendement. Mais sa force réside dans sa dextérité à faire rire et son écriture est tellement personnelle qu'en quatre lignes on devine que c'est lui. J'attendais depuis plusieurs années de trouver LA comédienne qui soit en mesure de porter le personnage à ce niveau. » ● F. C.

## Théâtre

L'acteur Sergi Lopez sort de la salle du théâtre Berthelot, et sirotant sa bouteille d'eau résume tranquillement de son incomparable accent espagnol : « C'est un super beau texte. Énorme ! Très actuel même s'il ne parle pas de l'actualité. Il exige une actrice comme Clémentine.

« C'est hallucinant ! » pour les uns et « comment elle arrive à faire ça ? » pour les autres. Une performance d'une heure vingt, pour laquelle Clémentine Célerié se prépare comme une athlète. Deux jours plus tôt, elle évoque sa rencontre avec la pièce de Serge Valletti. « J'ai lu le texte pendant que je tournais un film. J'ai eu le coup de foudre absolu. Avec l'impression qu'il avait été

écrit pour moi. Cet auteur est un frère. Le personnage est hors norme, c'est une cousine, qui vit dans son monde avec le côté "chtarbé", l'humour, la poésie décalée. Des phrases universelles. Des pensées qui sont les nôtres. »

## Une acrobatie mentale

« Ce qu'elle dit sur les actrices, c'est exactement ce que je ressens. C'est à la fois bouleversant et génial. Vraiment dingue, très drôle, dur, passionnant. C'est un grand huit d'émotions. Une acrobatie mentale. » Et pour pouvoir passer non pas du coq-à-l'âne, mais du cheval à la souris : « Chez moi, à Bordeaux, j'ai une vie de nonne. Je récite. Je me couche tôt. C'est comme une retraite. C'est de la folie tellement ça demande du travail. J'ai une certaine pudeur et mon travail à

moi, c'est de me lâcher complètement. De descendre dans les profondeurs. Travailler beaucoup, ça sédimente. Vouloir quelque chose par l'effort. Avancer. Se dépasser. Et à un moment donné, le travail vous remercie, paf ! Ça vient. C'est quelque chose que l'on gagne, la liberté. Et puis il faut de l'amour. Faire tout ce que l'on peut pour apporter sa petite brique au monde. Transmettre. »

Sur scène, aux côtés de Guillaume Collignon en clown magnétique et poétique, Clémentine Célerié bâtit une pyramide d'émotions, au sommet de laquelle scintille l'engagement total de l'artiste. Corps et âme. ● Françoise Christmann  
✕ SAVOIR PLUS : *Pour Bobby*, jusqu'au 31 juillet à 17 h 25, Théâtre du Chien qui fume, 75, rue des Teinturiers, 84000 Avignon. Réservation au tél. : 04 90 85 25 87. www.chienquifume.com



© LAURENT CLEMENT

## Le décalage solaire de Clémentine Célerié

Symbole populaire de liberté et de générosité, Clémentine Célerié interprète *Pour Bobby* de Serge Valletti, jusqu'au 31 juillet au festival d'Avignon. Une performance durant laquelle la force et la puissance de la vulnérabilité de l'actrice ont laissé le public du théâtre Berthelot dans la stupéfaction.

Avec Clémentine Célerié et Guillaume Collignon. Mise en scène et lumières de Christophe Correia, assisté d'Amandine Raiteux. Scénographie de Franck Beaulu. Musique de Hugues Le Bars.

## DICO

## Serge Valletti

Auteur contemporain désormais incontournable, Serge Valletti se révèle le digne héritier des grands dramaturges comme Dario Fo, Raymond Queneau, Ionesco... De la haute voltige aux accents du Sud. Cet auteur, né à Marseille en 1951, a forgé une plume innovante, loufoque et nostalgique. Ses personnages sont dotés d'une capacité hors du commun à fournir des détails inouïs sur leurs états intérieurs qu'ils partagent avec une générosité rabelaisienne. Acteur et metteur en scène dès les années soixante-dix, Serge Valletti a depuis publié près d'une cinquantaine de pièces mises en scène dans les plus importants théâtres nationaux. Il a écrit *Pour Bobby*, en 2003, pour la comédienne Ariane Ascaride.

## QUAND LES COLLÉGIENS MORDENT À « L'ÂME-SON »

Le 25 juin, pour présenter le travail de leur atelier chanson, les élèves de 4<sup>e</sup> de Jean-Jaurès et de Jean-Moulin ont donné un concert - et, surtout, le meilleur d'eux-mêmes - au café La Pêche.



© VÉRONIQUE GUILLEN

Le groupe de hip-hop La Canaille a su insuffler une bonne énergie aux collégiens de Jean-Moulin et Jean-Jaurès. Une vraie générosité qu'ils ont restituée sur la scène du café La Pêche.

### Jeunes talents

Sur le plateau du café La Pêche, Aurélie, collégienne à Jean-Moulin, chante *Ma colère*. Ce titre est l'un des neuf morceaux composés et interprétés par des ados dans le cadre d'un atelier chanson. C'est la deuxième année que cet atelier réunit le groupe de hip-hop montreuillois La Canaille, en résidence à La Pêche, et des collégiens. « *L'exercice n'est pas facile. Surtout en si peu de temps* », explique Marc Nammour, de La Canaille, au public. Huit séances d'une heure et demie pour appréhender le travail d'écriture, l'enregistrement d'un CD en studio et la scène : c'est court en effet. Mais le tonnerre d'applaudissements qui gronde après chaque performance prouve que « *la musique est bonne* ».

### Itinéraire découverte

Dans la salle, parents, profs, potes sont venus soutenir les jeunes talents. La mère de Laura apprécie cet « *itinéraire découverte* ». Selon elle, « *la musique fait plus qu'adoucir les mœurs : elle fédère* ». Camille Skraba est professeur de musique. Comme ses

collègues de français et d'anglais, elle a accompagné ses 4<sup>e</sup> dans ce projet. Elle rejoint cette parente d'élève sur l'aspect fédérateur. « *Cet atelier a soudé la classe. Il a apporté beaucoup de joie aux jeunes et a fait sortir le meilleur d'eux-mêmes. Il a permis à certains de prendre confiance.* » Et il suffit d'écouter Tamba haranguer le public pour en être convaincu. « *L'idée de chanter, de nous exprimer nous plaît* », confie de leur côté Maxime et Farah, de Jean-Moulin. Car ces morceaux reflètent leurs personnalités. Tour à tour engagés, passionnés, idéalistes, ils ne sont jamais naïfs sur la réalité qui les entoure. « *Ce travail reste connecté avec les enseignements de français, d'anglais et de musique* », précise Grégory Lodé, chargé d'accompagnement de projets à La Pêche. Ainsi Julien Houssou, professeur d'anglais à Jean-Jaurès, a abordé Martin Luther King, les mouvements afro-américains, les droits civiques... Un thème qui a donné... *J'ai un rêve*. En attendant une éventuelle tournée, rendez-vous sur : <http://www.myspace.com/atelierchansonmontreuil> pour découvrir comment ces jeunes ont mordu à « *l'âme son* ». ●

Anne Locqueneaux

## L'ART MONTREUILLOIS PART EN VOYAGE

La première édition du Salon Art en voyage se tiendra à Pékin, du 8 au 18 août, avec trois cents œuvres de peintres venus de toute l'Europe. Parmi ces plasticiens, quatre Montreuillois exposent chacun deux œuvres. Une initiative de Joëlle Ye, présidente de l'association Art en voyage.

### Talents

« **L**a crise venant, si ça ne marche plus, autant faire ce qu'on aime. Ça nous a remonté le moral ! Les artistes sont tellement sympas. Ça fait du bien », estime Joëlle Ye, présidente de la jeune association Art en voyage. Dans ses locaux du Bas-Montreuil, de grandes caisses en bois renferment des toiles prêtes à partir pour Pékin. Dont celles des quatre Montreuillois Anne-Marie Vesco, Pierre Crouzet, Hector Hernandez et Xing-Quian Ye, le mari de Joëlle. « *Mon époux est*

*peintre depuis des années. Il était calligraphe dans son village chinois, lors des cérémonies, quand il était petit. Arrivé en France, il s'est mis à la machine à coudre. Des heures et des heures tous les jours. Nous nous sommes rencontrés. Et le business a fait que nous sommes "tombés" dans le textile.* » Ils créent ensemble la société Mille Étoiles qui fabrique des chapeaux pour enfants et travaille pour les grandes marques de prêt-à-porter. En 1993, Xing-Quian Ye retourne dans son pays natal où s'ouvrent de nouvelles perspectives économiques. Récemment, une galerie de Pékin, reconstruite sur 600 mètres carrés dans un ancien temple et dirigée par des

hommes d'affaires chinois, le sollicite pour faire venir des artistes français et européens. « *Nous avons constitué l'association Art en voyage en décembre. Nous avons formé un petit jury et sélectionné des artistes pour la qualité de leur travail, leur professionnalisme, en leur demandant 300 euros pour le transport des toiles. À la fin de cette sorte de "Salon des indépendants", les œuvres vont être vendues aux enchères, avec l'appui des médias nationaux.* » Et vont faire voyager l'imaginaire des collectionneurs dans l'Empire du Milieu. ● F. C.

✕ SAVOIR PLUS : [artenvoyage@gmail.com](mailto:artenvoyage@gmail.com) et [www.artenvoyage.org](http://www.artenvoyage.org)

Montreuil la nuit d'Anne-Marie Vesco.



© ANNE-MARIE VESCO



## PROGRAMME DU CINÉMA MÉLIÉS

## DU 10 AU 16 JUILLET

■ **L'ÂGE DE GLACE 3, LE TEMPS DES DINOSAURES**, DE C. SALDANHA ▶ VEN. : 13H 45, 16H 15, 18H 15, 20H 15. SAM. : 13H 45, 16H 15, 18H 15, 20H 45. DIM. : 13H 45, 16H 15, 18H 15, 20H 15. LUN. : 13H 45, 16H 15, 18H 15, 20H 45. MAR. : 13H 45, 16H 15, 18H 15, 20H 15. MER. : 15H 45, 17H 45. JEU. : 14H 15, 18H 15. ■ **WHATEVER WORKS, DE W. ALLEN (VO)** ▶ VEN, SAM, DIM. : 14H, 16H, 18H, 20H. LUN. : 12H 30, 14H 30, 16H 30, 18H 30, 21H. MAR. : 14H, 16H, 18H, 20H. MER. : 13H 45, 19H 45, 21H 45. JEU. : 16H 15, 20H 30. ■ **PARQUE VIA, D'E. RIVERO (VO)** ▶ VEN. : 16H 30. SAM. : 18H 30. DIM. : 19H 30. LUN. : 18H. MAR. : 14H 15. ■ **LES BEAUX GOSSES, DE R. SATTOUF** ▶ VEN. : 18H 30. SAM. : 14H 30. DIM. : 13H 30, 15H 30, 21H 30. LUN. : 12H, 14H. MAR. : 16H 30. MER. : 17H 30. JEU. : 14H. ■ **FAIS-MOI PLAISIR !, D'E. MOURET** ▶ VEN. : 20H 30. SAM. : 16H 30. LUN. : 16H. MAR. : 20H 45. ■ **AMERRIKA, DE C. DABIS** ▶ VEN. : 14H 15. DIM. : 17H 30. MAR. : 18H 30. MER. : 19H 30. ■ **AVANT-PREMIÈRE THE TIME THAT REMAINS, D'E. SULEIMAN** ▶ SAM. : 20H 30 + RÉALISATEUR. ■ **AVANT-PREMIÈRE ADIEU GARY, DE N. AMAOUCHE** ▶ LUN. : 20H 30 + RÉALISATEUR ET J.-P. BACRI. ■ **HARRY POTTER ET LE PRINCE DE SANG MÊLÉ, DE D. YATES** ▶ MER. : 11H, 14H, 17H, 20H. JEU. : 13H 45, 17H, 20H 15. ■ **J'AI TUÉ MA MÈRE, DE X. DOLAN** ▶ MER. : 21H 30. JEU. : 18H 30. ■ **PETITES Z'ESCAPADES, PROGRAMME DE 6 COURTS MÉTRAGES** ▶ MER. : 16H 30. JEU. : 16H. ■ **LE ROI DE L'ÉVASION, D'A. GUIRAUDIE** ▶ MER. : 14H 30. JEU. : 20H 45 + RÉALISATEUR ET H. HERZI.

## DU 17 AU 23 JUILLET

■ **HARRY POTTER ET LE PRINCE DE SANG MÊLÉ, DE D. YATES** ▶ VEN, SAM, DIM. : 13H 45, 17H, 20H 15. LUN. : 13H 30, 16H 45, 20H. MAR. : 13H 45, 17H, 20H. MER. : 13H 45, 17H, 20H. JEU. : 13H 45, 17H, 20H 15. ■ **L'ÂGE DE GLACE 3, LE TEMPS DES DINOSAURES, DE C. SALDANHA** ▶ VEN. : 16H, 20H. SAM. : 14H 15, 18H 15. DIM. : 14H, 18H. LUN. : 12H, 16H. MAR. : 14H, 16H. MER. : 14H. ■ **WHATEVER WORKS, DE W. ALLEN (VO)** ▶ VEN. : 14H 15, 18H. SAM. : 16H 15, 20H 45. DIM. : 16H, 20H 30. LUN. : 14H, 18H, 20H 15. MAR. : 17H 30. MER. : 14H 15, 21H 15. JEU. : 20H 45. ■ **LES BEAUX GOSSES, DE R. SATTOUF** ▶ SAM. : SOIRÉE DE LA LOOSE À 20H + QUIZZ DE LA LOOSE. DIM. : 17H 30. LUN. : 14H 15. MAR. : 17H 30. ■ **J'AI TUÉ MA MÈRE, DE X. DOLAN** ▶ VEN. : 19H 30. SAM. : 16H. DIM. : 14H 15, 21H 30. LUN. : 12H 15. MAR. : 19H 30. MER. : 17H 15. JEU. : 14H 15, 18H 30. ■ **AMERRIKA, DE C. DABIS** ▶ VEN. : 17H 30. LUN. : 18H 15. ■ **PETITES Z'ESCAPADES, PROGRAMME DE 6 COURTS MÉTRAGES** ▶ VEN, DIM, MAR. : 16H 30. MER. : 16H 15. ■ **UNE JEUNE FILLE À LA DÉRIVE, DE K. URAYAMA (VO)** ▶ MER. : 17H 4. JEU. : 21H 15. ■ **LE ROI DE L'ÉVASION, D'A. GUIRAUDIE** ▶ VEN. : 14H 15, 21H 30. SAM. : 14H, 18H. DIM. : 19H 30. LUN. : 16H 15, 20H 30. MAR. : 14H 15, 21H 30. MER. : 19H 15. JEU. : 16H 30. ■ **TOUTE L'HISTOIRE DE MES ÉCHECS SEXUELS, DE C. WAITT** ▶ SAM. : SOIRÉE DE LA LOOSE À 22H + QUIZZ DE LA LOOSE. ■ **ADIEU GARY, DE N. AMAOUCHE** ▶ MER. : 16H, 20H 15, 21H 45. JEU. : 16H, 17H 45, 19H 30.

## DU 24 AU 30 JUILLET

■ **HARRY POTTER ET LE PRINCE DE SANG MÊLÉ, DE D. YATES** ▶ VEN, SAM, DIM. : 13H 45, 17H, 20H 15. LUN. : 13H 30, 16H 45, 20H. MAR. : 13H 45, 17H, 20H. MER. : 14H, 17H. JEU. : 17H. ■ **L'ÂGE DE GLACE 3, LE TEMPS DES DINOSAURES, DE C. SALDANHA** ▶ VEN, SAM. : 15H 45. DIM. : 15H. LUN. : 14H, 16H. MAR. : 16H 15. ■ **ADIEU GARY, DE N. AMAOUCHE** ▶ VEN. : 14H 15, 17H 45, 21H 45. SAM. : 14H 15, 17H 45, 19H 30. DIM. : 13H 30, 18H 15, 19H 45. LUN. : 12H 30, 20H 30. MAR. : 14H 15, 18H 30. MER. : 18H 30. JEU. : 17H 45. ■ **PETITES Z'ESCAPADES, PROGRAMME DE 6 COURTS MÉTRAGES** ▶

DIM. : 17H 15. ■ **UNE JEUNE FILLE À LA DÉRIVE, DE K. URAYAMA (VO)** ▶ VEN. : 19H 30. SAM. : 21H 15. DIM. : 21H 30. LUN. : 18H. MAR. : 20H 15. ■ **LE ROI DE L'ÉVASION, D'A. GUIRAUDIE** ▶ VEN. : 18H, 22H. SAM. : 16H. DIM. : 18H, 22H. LUN. : 16H 15. MAR. : 20H 30. ■ **J'AI TUÉ MA MÈRE, DE X. DOLAN** ▶ VEN. : 16H. SAM. : 18H, 21H 45. DIM. : 16H. LUN. : 14H 15, 20H 15. MAR. : 16H. MER. : 16H 15. JEU. : 14H 15, 21H. ■ **WHATEVER WORKS, DE W. ALLEN (VO)** ▶ VEN, SAM, DIM. : 14H, 20H. LUN. : 12H 15, 18H 15. MAR. : 14H, 18H 15. ■ **LÀ-HAUT, DE P. DOCTOR** ▶ MER. : 13H 45, 16H, 18H, 20H 15. JEU. : 13H 45, 16H, 18H, 20H. ■ **PUBLIC ENEMIES, DE M. MANN (VO)** ▶ MER. : 20H. JEU. : 14H, 20H 15. ■ **SOMERS TOWN, DE S. MEADOWS (VO)** ▶ MER. : 14H 15, 20H 30. JEU. : 16H 15, 19H 30.

## DU 31 JUILLET AU 6 AOÛT

■ **LÀ-HAUT, DE P. DOCTOR** ▶ VEN. : 13H 45, 16H, 18H, 20H 15. SAM, DIM. : 13H 45, 16H, 18H 20H. LUN. : 12H 15, 14H 15, 16H 15, 18H 15, 20H 15. MAR. : 13H 45, 16H, 18H, 20H. MER. : 14H, 16H 15, 18H 15, 20H 30. JEU. : 13H 45, 16H, 18H 15, 20H 30. ■ **PUBLIC ENEMIES, DE M. MANN (VO)** ▶ VEN. : 14H. SAM. : 17H, 20H 15. DIM. : 14H, 20H 30. LUN. : 12H, 18H. MAR. : 17H 15, 20H 15. ■ **HARRY POTTER ET LE PRINCE DE SANG MÊLÉ, DE D. YATES** ▶ VEN. : 17H, 20H 30. SAM. : 14H. DIM. : 17H. LUN. : 15H, 20H 45. MAR. : 14H 15. MER. : 13H 45, 21H. JEU. : 16H 30. ■ **SOMERS TOWN, DE S. MEADOWS (VO)** ▶ VEN. : 18H 30, 21H 30. SAM. : 16H 15, 19H 15. DIM. : 16H 15, 20H 15. LUN. : 18H 30. MAR. : 14H. MER. : 14H 15, 19H 45. JEU. : 16H 45. ■ **ADIEU GARY, DE N. AMAOUCHE** ▶ VEN. : 14H 15, 20H. SAM. : 17H 45. DIM. : 14H 15, 18H 30. LUN. : 12H 30, 16H 30, 20H, 21H 30. MAR. : 15H 45, 17H 30, 21H 15. MER. : 16H. JEU. : 18H 30. ■ **J'AI TUÉ MA MÈRE, DE X. DOLAN** ▶ VEN. : 16H 15. SAM. : 14H 15, 20H 45. LUN. : 14H 30. MAR. : 19H 15. MER. : 17H 45. JEU. : 14H 15. ■ **BANCS PUBLICS (VERSAILLES RIVE DROITE), DE B. PODALYDÈS** ▶ MER. : 16H 30, 18H 45. JEU. : 14H, 20H 45. ■ **TISSUS URBAINS, DE Y. LICHUAN (VO)** ▶ VEN. : 21H 30. JEU. : 20H 15.

## DU 7 AU 13 AOÛT

■ **LÀ-HAUT, DE P. DOCTOR** ▶ VEN, SAM, DIM. : 13H 45, 16H, 18H 15, 20H 30. LUN. : 12H, 14H, 16H, 18H, 20H. MAR. : 13H 45, 16H, 18H 15, 20H 30. MER. : 14H, 16H, 18H, 20H. ■ **HARRY POTTER ET LE PRINCE DE SANG MÊLÉ, DE D. YATES** ▶ VEN, SAM. : 14H, 17H. DIM. : 16H 30. LUN. : 14H 30, 20H 15. MAR. : 16H 30. ■ **BANCS PUBLICS (VERSAILLES RIVE DROITE), DE B. PODALYDÈS** ▶ VEN, SAM. : 20H 15. DIM. : 14H, 19H 15, 21H 30. LUN. : 12H 15, 17H 30. MAR. : 14H 15, 19H 15, 21H 30. MER. : 15H 45. JEU. : 21H 15. ■ **SOMERS TOWN, DE S. MEADOWS (VO)** ▶ VEN. : 20H 45. SAM. : 14H 30. DIM. : 15H 45. LUN. : 18H 45. MAR. : 19H 45. ■ **ADIEU GARY, DE N. AMAOUCHE** ▶ VEN, SAM. : 19H. DIM. : 14H 15, 17H 15. LUN. : 12H 30. MAR. : 18H. ■ **J'AI TUÉ MA MÈRE, DE X. DOLAN** ▶ VEN, SAM. : 16H 30. DIM. : 20H 45. LUN. : 16H 30. MAR. : 14H, 21H 15. ■ **TISSUS URBAINS, DE Y. LICHUAN (VO)** ▶ VEN. : 14H 15. SAM. : 20H 45. DIM. : 18H 45. LUN. : 14H 15, 20H 30. MAR. : 16H. MER. : 13H 45. JEU. : 19H 15. ■ **PARTIR, DE C. CORSINI** ▶ MER. : 14H 15, 18H 30. JEU. : 16H 15, 20H 45. ■ **THE TIME THAT REMAINS, D'E. SULEIMAN (VO)** ▶ MER. : 16H 15, 20H 45. JEU. : 13H 45, 18H 30. ■ **PIQUE-NIQUE À HANGING ROCK, DE P. WEIR (VO)** ▶ MER. : 18H 15. JEU. : 14H 15. ■ **CE CHER MOIS D'AOÛT, DE M. GOMES (VO)** ▶ MER. : 20H 30. JEU. : 16H 30.

## DU 14 AU 20 AOÛT

■ **LÀ-HAUT, DE P. DOCTOR** ▶ VEN, SAM, DIM. : 14H, 16H, 18H, 20H. LUN. : 12H, 14H, 16H, 18H, 20H. MAR. : 14H, 16H, 18H, 20H. ■ **PARTIR, DE C. CORSINI** ▶ VEN, SAM. : 13H 45, 18H 30. DIM. : 16H 15, 20H 45. LUN. : 14H 30, 19H. MAR. : 16H 15,

20H 45. MER. : 21H 15. JEU. : 14H 15. ■ **THE TIME THAT REMAINS, D'E. SULEIMAN (VO)** ▶ VEN, SAM. : 16H 15, 20H 45. DIM. : 13H 45, 18H 30. LUN. : 12H 15, 16H 45, 21H. MAR. : 13H 45, 18H 30. MER. : 16H 15, 21H. JEU. : 14H, 18H 30. ■ **PIQUE-NIQUE À HANGING ROCK, DE P. WEIR (VO)** ▶ VEN. : 21H 15. SAM. : 20H. DIM. : 14H 15, 18H 45. LUN. : 12H 30. MAR. : 21H 15. MER. : 18H 45. JEU. : 16H 30. ■ **MAD MAX, DE G. MILLER (VO) INTERDIT AUX MOINS DE 16 ANS** ▶ SAM. : 22H 15. ■ **CE CHER MOIS D'AOÛT, DE M. GOMES (VO)** ▶ VEN, SAM. : 14H 15. LUN. : 20H 15. MAR. : 14H 15. ■ **TISSUS URBAINS, DE Y. LICHUAN (VO)** ▶ VEN. : 17H. DIM. : 21H. LUN. : 17H 30. MAR. : 19H 15. ■ **BANCS PUBLICS (VERSAILLES RIVE DROITE), DE B. PODALYDÈS** ▶ VEN. : 19H. SAM. : 17H 30. DIM. : 16H 30. LUN. : 15H. MAR. : 17H. ■ **INGLORIOUS BASTERDS, DE Q. TARANTINO (VO)** ▶ MER, JEU. : 13H 45, 17H 45, 20H 45. ■ **EUGENIO, DE J. J. PRUNES** ▶ MER, JEU. : 16H 45. ■ **LASCARS, D'A. PEREIRA LAZARO ET E. KLOTZ** ▶ MER. : 14H, 18H 30. JEU. : 16H 15, 21H. ■ **SIMON KONIANSKI, DE M. WALD** ▶ MER. : 14H 15. JEU. : 19H. ■ **LA CAMARA OSCURA, DE M. V. MENIS (VO)** ▶ MER. : 16H 30. JEU. : 21H 15.

## DU 21 AU 27 AOÛT

■ **INGLORIOUS BASTERDS, DE Q. TARANTINO (VO)** ▶ VEN. : 13H 45, 17H 45, 20H 45. SAM. : 13H 45, 17H 45, 20H 45 + SURPRISE. DIM, LUN, MAR, MER, JEU. : 13H 45, 17H 45, 20H 45. ■ **EUGENIO, DE J. J. PRUNES** ▶ VEN, SAM, DIM, LUN, MAR, MER, JEU. : 16H 45. ■ **THE TIME THAT REMAINS, D'E. SULEIMAN (VO)** ▶ VEN. : 14H, 18H 45, 21H. SAM. : 18H. DIM. : 14H, 18H 15, 20H 30. LUN. : 14H, 18H 30. MAR. : 16H, 20H 30. MER. : 14H 15, 18H 45. JEU. : 14H 15. ■ **LASCARS, D'A. PEREIRA LAZARO ET E. KLOTZ** ▶ VEN. : 16H 15. SAM. : 14H, 16H, 20H 30. DIM. : 16H. LUN. : 12H, 16H 15, 20H 30. MAR. : 14H, 18H 15. ■ **PARTIR, DE C. CORSINI** ▶ VEN. : 16H 30. SAM. : 19H. DIM. : 14H 15. LUN. : 21H. MAR. : 18H 45. ■ **PIQUE-NIQUE À HANGING ROCK, DE P. WEIR (VO)** ▶ VEN. : 19H. SAM. : 21H. DIM. : 18H 30. LUN. : 14H 15. MAR. : 21H. ■ **SIMON KONIANSKI, DE M. WALD** ▶ VEN. : 21H 15. SAM. : 14H 15. DIM. : 16H 30. LUN. : 12H 15, 18H 45. MAR. : 16H 30. ■ **LA CAMARA OSCURA, DE M. V. MENIS (VO)** ▶ VEN. : 14H 30. SAM. : 16H 30. DIM. : 21H. LUN. : 16H 30. MAR. : 14H 30. ■ **UN PROPHÈTE, DE J. AUDIARD** ▶ MER, JEU. : 14H, 17H 15, 20H 30. ■ **PARKING, DE C. HONG-MONG (VO)** ▶ MER. : 21H. JEU. : 16H 15. ■ **DIVORCE À L'ITALIENNE, DE P. GERMI (VO)** ▶ JEU. : 22H. ■ **MARIAGE À L'ITALIENNE, DE V. DE SICA (VO)** ▶ JEU. : 20H. ■ **BRONSON, DE N. WINDING REFN** ▶ MER. : 16H 30. JEU. 18H.

DU 28 AOÛT AU 1<sup>ER</sup> SEPTEMBRE

■ **UN PROPHÈTE, DE J. AUDIARD** ▶ VEN, SAM, DIM. : 14H, 17H 15, 20H 30. LUN. : 12H, 15H, 18H, 20H 45. MAR. : 14H, 17H 15, 20H 30. ■ **INGLORIOUS BASTERDS, DE Q. TARANTINO (VO)** ▶ VEN, SAM, DIM. : 13H 45, 17H 45, 20H 45. LUN. : 12H 15, 15H 15, 18H 15, 21H. MAR. : 14H 30, 17H 45, 20H 45. ■ **EUGENIO, DE J. J. PRUNES** ▶ VEN, SAM, DIM. : 16H 45. ■ **THE TIME THAT REMAINS, D'E. SULEIMAN (VO)** ▶ VEN. : 21H. SAM. : 18H 45. DIM. : 18H 30. LUN. : 16H 45, 21H 15. MAR. : 14H 15. ■ **PARKING, DE C. HONG-MONG (VO)** ▶ VEN. : 18H 30. SAM. : 21H. DIM. : 16H 30. LUN. : 19H. MAR. : 21H. ■ **DIVORCE À L'ITALIENNE, DE P. GERMI (VO)** ▶ VEN. : 16H 15. DIM. : 14H 15. LUN. : 12H 30. ■ **MARIAGE À L'ITALIENNE, DE V. DE SICA (VO)** ▶ SAM. : 14H 15. LUN. : 14H 30. MAR. : 16H 30. ■ **BRONSON, DE N. WINDING REFN** ▶ VEN. : 14H 15. SAM. : 16H 30. DIM. : 21H. MAR. : 18H 45.

## Les toiles &amp; vous

la sélection de la rédaction  
DU 10 JUILLET AU 10 SEPTEMBRE

L'été au Méliès, c'est une programmation pour tous avec à la fois les trois films d'art et d'essai majeurs du moment et des sorties nationales à grand succès :  
♥ **HARRY POTTER (PHOTO), L'ÂGE DE GLACE 3, LÀ-HAUT ET INGLORIOUS BASTERDS.**

**THE TIME THAT REMAINS, d'Elia Suleiman**  
■ SAMEDI 11 JUILLET, À 20 H 30, AVANT-PREMIÈRE.

L'équipe du cinéma l'a désigné meilleur film présenté à Cannes 2009. « Ce film est inspiré des carnets personnels de mon père, et commence lorsque celui-ci était un combattant résistant en 1948, et aussi des lettres de ma mère aux membres de sa famille qui furent forcés de quitter le pays, explique le réalisateur. Mêlant mes souvenirs intimes d'eux et avec eux, le film dresse le portrait de la vie quotidienne de ces Palestiniens qui sont restés sur leurs terres natales et ont été étiquetés "Arabes-Israéliens", vivant comme une minorité dans leur propre pays. »

**ADIEU GARY, de Nassim Amaouche**

■ LUNDI 13 JUILLET, À 20 H 30, AVANT-PREMIÈRE EN PRÉSENCE DU RÉALISATEUR ET DE L'ACTEUR PRINCIPAL ET PRODUCTEUR JEAN-PIERRE BACRI.

C'est le Grand Prix de la critique au festival de Cannes 2009. L'histoire ? Au milieu de nulle part, dans une cité ouvrière vidée de sa population, certains habitants sont restés, par choix. Francis, l'ouvrier consciencieux qui continue d'entretenir la machine sur laquelle il a travaillé toute sa vie ; Samir, son fils, qui revient dans le quartier après une longue absence ; et Maria, la voisine, vivant seule avec son fils José qui veut croire que son père est Gary Cooper. Donc, il l'attend chaque jour dans la ruelle de ce no man's land contemporain, qui ressemble à s'y méprendre à un décor de western.

**LE ROI DE L'ÉVASION, d'Alain Guiraudie**

■ JEUDI 16 JUILLET, À 20 H 45, EN PRÉSENCE DU RÉALISATEUR ET, SOUS RÉSERVE, DE L'ACTRICE PRINCIPALE HAFSIA HERZI. Armand Lacourtade, 43 ans, vendeur de matériel agricole, ne supporte plus sa vie d'homosexuel célibataire. Quand il rencontre Curly, une adolescente qui n'a pas froid aux yeux, il vire de bord. Pourchassés par tous, ils bravent tous les dangers pour vivre cet amour interdit. Ils finissent par créer un drôle de couple. Mais est-ce vraiment ce dont Armand avait rêvé ?

**SANS OUBLIER LES QUATRE SOIRÉES THÉMATIQUES DE L'ÉTÉ :**

■ « DE LA LOOSE », QUAND L'AMOUR C'EST PAS FACILE... LE 18 JUILLET,  
■ « FANTASTIQUE AUSTRALIEN » LE 15 AOÛT, ■ « QUENTIN TARANTINO » LE 22 AOÛT, ■ « À L'ITALIENNE, AVEC MARCELLO », LE 27 AOÛT.



RETROUVEZ TOUT LE PROGRAMME DU CINÉMA MÉLIÉS EN DÉTAIL SUR [www.montreuil.fr](http://www.montreuil.fr)

**DÈS AUJOURD'HUI****Formation/Jeunes  
de la Seine-Saint-Denis  
GRAPHISME ET MULTIMÉDIA**

CFA'COM

81-83, AVENUE GALLIENI -  
93170 BAGNOLET

Le conseil général vient d'inaugurer l'extension du Centre de formation d'apprentis des métiers de la communication visuelle et du multimédia (CFA'COM) qui prépare aux BEP, CAP et BTS.

Un nouveau bâtiment de 1 300 m<sup>2</sup>, inauguré par Claude Bartelone, président du conseil général, et Jean-Paul Huchon, président du conseil régional, va permettre d'accueillir à la prochaine rentrée 200 jeunes s'ajoutant aux 500 qui, depuis 2000, peuvent bénéficier de nouvelles formations débouchant sur les métiers numériques, en augmentation dans les années à venir. Situé à Bagnolet, ce centre fonctionne comme une entreprise d'insertion et développe la filière « Image » qui, en Seine-Saint-Denis, compte déjà 3 500 salariés et 1 milliard de chiffre d'affaires. ▶ Tél. : 01 55 82 41 51.

**Ateliers de théâtre****COMPAGNIE GELLIS**

CENTRE MENDÈS-FRANCE

59, RUE DE LA SOLIDARITÉ -

LE MARDI DE 19 HEURES À 22 H 30

Préparer sa rentrée avec l'envie de se lancer dans une joyeuse aventure humaine et artistique ? La compagnie Gellis regroupe des amateurs de théâtre pour monter une pièce par an, qu'elle présente ensuite dans différents lieux de la ville et d'ailleurs. L'heure est déjà au « recrutement » des nouveaux pour compléter l'équipe existante et se lancer dans un projet sur Feydeau. Ici on vient d'abord pour le plaisir de jouer ensemble et le bonheur de recevoir les conseils d'un professionnel. ▶ Tél. : 06 07 83 51 18. Tarif 50 € par mois.

**Cours de théâtre/Jeune  
public à partir de 6 ans****COMPAGNIE DOTTIE**

LA MAISON OUVERTE

17, RUE HOCHÉ -

LE MERCREDI DE 13 H 30 À 15 HEURES

POUR LES 6 À 8 ANS ; DE 15 H 30

À 17 HEURES POUR LES 8 À 10 ANS

Travail de scènes, improvisation, approche des grands courants du théâtre vont rythmer ces ateliers animés par Avela Guilloux, comédienne et metteuse en scène de spectacles pour le jeune public. En juin, les participants présentent un spectacle. La compagnie Dottie intervient aussi dans les établissements scolaires et les centres de loisirs pour sensibiliser les enfants aux questions de l'environnement à travers la littérature.

▶ Renseignements et inscription tél. : 01 55 86 02 06 ou ciedottie@yahoo.fr  
Tarif 120 € par trimestre. Les cours débutent le 16 septembre.

**DU 13 AU 17 JUILLET,  
DU 27 AU 31 JUILLET,  
DU 3 AU 7 AOÛT****Stages découverte  
RECEVOIR SON CLOWN**

STUDIO ALBATROS

52, RUE DU SERGENT-BOBILLOT -

DE 10 H 30 À 17 H 30

Hervé Langlois, fondateur de la Royal' Clown Company, a travaillé avec Ariane Mnouchkine, Bunuel, Godard et bien d'autres... Il s'est produit comme clown Angélus à l'Olympia, au théâtre du Ranelagh, à la Villette... L'artiste anime des ateliers hebdomadaires tout au long de l'année, et au cours de ces stages d'été il propose une immersion de cinq jours pour « recevoir son clown ». « Avec une exigence douce, nous cherchons cette tranquillité particulière, nécessaire à l'avènement du clown sensible et qui se surprend lui-même, un clown auteur. Le clown est à la fois totalement nous-même et totalement un(e) autre. Il est cette partie de nous à la fois la plus originale et la plus universelle, la plus personnelle et la plus mythique, la plus intime et la plus spectaculaire, la plus quotidienne et la plus éternelle. » Par étape, seul(e) et en groupes, « on ne fait pas le clown, on le "laisse faire" ». ▶ Inscription tél. : 01 43 60 78 57. Tarif 290 € pour les Montreuillois (possibilité d'un échecancier). www.royal-clown.com Stage conventionné AFDAS du 31 août au 25 septembre.

**SAMEDI 11 JUILLET****Danse****FLAMENCA, GUITARE  
ET « CANTE »**

PLANÈTE ANDALUCIA

56, RUE ÉMILE-ZOLA - 20 H 30



Christina Aldon de Sanlucar de Barrameda est une danseuse surdouée de dix-sept ans et ce spectacle unique de danse flamenco sera accompagné par le groupe Planeta Andalucia. On a le plaisir de retrouver les talentueux Dimitri Pulyate et Cristobal Corbel à la guitare, la Mexicaine Karla Guzman à la danse et les Espagnols Carmen Garcia et Juan Murube au chant. Du grand soleil pour cette fin de saison de flamenco, avec tapas et bougies pour l'ambiance chaleureuse qui envoûte ce lieu ! ▶ Tél. : 01

48 51 04 51. Entrée 20 € pour les Montreuillois.

**LUNDI 13 JUILLET****Bal et feu d'artifice  
FÊTE NATIONALE**CASERNE DES POMPIERS- ENTRÉE PAR  
LA RUE BUFFON À 21 HEURES ET PARC  
MONTREAU À 22 H 30

À l'occasion de la fête nationale, un bal animé par DJ Karim sera donné à la caserne des pompiers. À 22 h 30, un feu d'artifice sera tiré au parc Montreau avec, en maître du feu, la compagnie Pyragric dont le spectacle est baptisé « Planète Terre, planète bleue ».

**JUSQU'AU 15 JUILLET****Exposition****EN CONSTRUCTION**

AGENCE DU SQUARE

62, RUE ROBESPIERRE

La plasticienne Christine Rando s'intéresse aux chantiers en construction : compositions d'armatures, distorsion, extraction de métal, réhabilitation, rénovation, démolition, sondage, forage... inspirent ses peintures. Ses paysages fantasmagiques font entrer le visiteur dans « un monde parallèle où règne un constant déséquilibre, où s'unissent le brutal et le subtil ». ▶ Tél. : 01 48 59 20 20. Entrée libre. www.christine-rando.com

**DU 15 JUILLET  
AU 1<sup>ER</sup> SEPTEMBRE****Lecture****LECTURE ESTIVALE**

© SOPHIE ELMOUSINO

BIBLIOTHÈQUE ROBERT-DESNOS  
14, BOULEVARD ROUGET-DE-LISLE -  
MARDI DE 14 HEURES À 19 H 30 ;  
VENDREDI DE 12 À 18 HEURES ; SAMEDI  
DE 10 À 13 HEURES ET DE 14 À 17 HEURES  
Le rez-de-chaussée de la bibliothèque Robert-Desnos sera fermé pour réaménagement du 23 au 27 juillet. Mais pour dévorer les œuvres de vos auteurs favoris pendant tout l'été, vous pouvez emprunter, à chacune de vos visites, jusqu'à 12 livres et revues, 8 CD pour les personnes inscrites à la discothèque et 3 DVD. Le tout pendant une durée plus longue. L'équipe de la bibliothèque accueille également les parents et leurs enfants les samedis de juillet et août, de 10 à 12 heures, pour leur conter les albums préférés des petits lecteurs jusqu'à trois ans. Autres rendez-vous réguliers, à la cité de l'Espoir, place du 19-Mars-1962, tous les mardis de 17 à

19 heures, les bibliothécaires vont à la rencontre des jeunes lecteurs pour partager des contes, albums, documentaires...

**JUSQU'AU 19 JUILLET****Théâtre****J'AI TROP TRIMÉ -  
PAROLE DE FEMME**

GILGAMESH THÉÂTRE

2 BIS, PLACE DES CARMES -

84000 AVIGNON - 19 H 15

Ce spectacle est programmé à Berthelot pour mars 2010, mais la compagnie montreuilloise du Théâtre des Turbulences va d'abord secouer les festivaliers d'Avignon avec cette création qui déboulonne l'absurdité du monde du travail. ▶ Tél. : 04 90 25 63 48.

**DU 22 AU 25 JUILLET****Festival des sciences/  
public de 9 à 18 ans****♥ RÉVOLUTIONS**

ÉCOLE NORMALE SUPÉRIEURE

45, RUE D'ULM - 75005 PARIS

Vous êtes jeune et avez la passion des sciences : ce festival est organisé pour vous. L'association Paris Montagne donne rendez-vous à tous les esprits curieux qui s'intéressent à l'innovation scientifique. Animations, spectacles, rencontres, expositions, conférences... le public de 9 à 18 ans va pouvoir dialoguer en direct avec des chercheurs, et les lycéens de tous horizons sont invités à faire des stages en laboratoire lors des prochaines vacances de Pâques. ▶ Inscription gratuite tél. : 01 44 32 28 84. www.paris-montagne.org

**JUSQU'AU 24 JUILLET****Exposition****MONI SETAYESHI**

MAISON DES FEMMES

28, RUE DE L'ÉGLISE - DE 14 À 18 HEURES  
Moni Setayeshi a été formée aux Beaux-Arts de Téhéran. Des États-Unis en Iran, où elle expose, elle considère ses œuvres comme des poèmes mystiques et laisse au visiteur le soin de « vivre une expérience » en observant ses tableaux. ▶ Tél. : 01 48 58 46 59. Entrée libre.

**DU 27 AU 29 JUILLET****Théâtre****LA TRILOGIE****DE LA VILLÉGIATURE**

COUR D'HONNEUR

DE LA FACULTÉ DES SCIENCES

7 BIS, RUE LOUIS-PASTEUR -

84000 AVIGNON - 18 HEURES

Dirigés par le metteur en scène Carlo Boso, de l'Académie internationale des arts et du spectacles, ces vingt jeunes comédiens chevronnés ont triomphé avec ce spectacle, en juin, à Versailles, devant 1 500 spectateurs. Dans

cette comédie chorale, véritable chef-d'œuvre de Carlo Goldoni, des bourgeois de Venise, même les plus désargentés, s'adonnent aux migrations estivales de villégiature pour imiter les aristocrates... Des vacances qui nous rappellent le crépitement des départs où quelques-uns sont à bout de nerfs devant les valises ouvertes... Où d'autres « décompressent » jusqu'à une sorte de désenchantement... Le temps d'un séjour en Toscane. ▶ Réservation tél. : 06 47 87 56 99. Entrée 9 € et 12,50 €.

**JUSQU'AU 29 JUILLET****Exposition****VERTE BANLIEUE**PARC JEAN-MOULIN-LES GUILANDS  
RUE DE L'ÉPINE-PROLONGÉE

L'association Improductions présente une exposition de portraits de jardiniers « dans leurs jardins secrets de banlieue ». Une tradition encore vivace des jardins ouvriers et des jardins familiaux. ▶ Entrée libre. www.parc93.info

**JUSQU'AU 31 JUILLET****Rencontre****ATELIERS**

MAISON DES FEMMES

28, RUE DE L'ÉGLISE - DE 14 À 18 HEURES

Les inscriptions sont ouvertes jusqu'à fin juillet pour les ateliers de self-défense, de danse, d'écriture, de théâtre, d'anglais, de gymnastique, d'informatique, d'alphabétisation, d'accompagnement à la recherche d'emploi et beaucoup d'autres... que propose la Maison des femmes à la rentrée. Les activités vont démarrer la première semaine de septembre. D'ici là, les Montreuilloises sont également les bienvenues, pour un conseil juridique ou toute demande leur permettant de trouver une solution à une question d'ordre social, culturel, militant... ▶ Tél. : 01 48 58 46 59. Entrée libre.

**JUSQU'AU 31 JUILLET****ET DU 31 AOÛT****AU 6 SEPTEMBRE****Théâtre****LA NUIT DES ROIS**

JUSQU'AU 31 JUILLET : COUR DU BAROUF

33, RUE LOUIS-PASTEUR - 84000

AVIGNON - 22 HEURES

DU 31 AOÛT AU 6 SEPTEMBRE : FESTIVAL

DES TRÉTEAUX NOMADES

COUR DE L'HÔTEL DE BEAUVAIS -

68, RUE FRANÇOIS-MIRON - 75004 PARIS -

20 H 30, 16 HEURES LE DIMANCHE

Mise en scène par Carlo Boso, la célèbre comédie romantique de William Shakespeare, où l'amour se dévoile dans une cascade de quiproquos, va régaler les spectateurs en quête de beaux moments de théâtre. ▶ Réservation tél. : 04 90

82 15 98. Entrée 10 € et 14 €.

**JUSQU'AU 1<sup>ER</sup> AOÛT****Marionnettes-théâtre  
d'objets/Jeune public  
à partir de 6 ans****NASREDDINE**

THÉÂTRE LA LUNA

1, RUE SÉVERINE - 84 000 AVIGNON

La compagnie Les Déménageurs associés qui gère le théâtre de La Noue participe au festival Off d'Avignon. Si d'aventure vous passez par cette ville du Vaucluse et que le « cagnard » vous assomme, l'ombre d'une salle de spectacle à la lumière d'une belle histoire vous rafraîchira les idées. Celles de Nasreddine ont été racontées de marché en souk, de caravane en palais, dans tout le Moyen-Orient. Des fables drôles et courtes qui dénoncent souvent les abus des puissants et renferment une sagesse universelle. ▶ Tél. : 01 48 70 00 55.

**DU 17 AU 21 AOÛT****Stage****DANSE AFRICAINE**

AU PALAIS - BOURG PRINCIPAL

SALLE ARLETTY - BELLE-ÎLE-EN-MER

Danseuse et chorégraphe, Cécile Cassin, de l'association Afrodite, propose un stage rythmé des techniques de danses d'Afrique de l'Ouest. Accompagnée de ses musiciens, elle propose aux participants d'alterner la formation avec le farniente sur la plage, les randonnées et le « grand festnoz » le 21 août. ▶ Renseignements et inscription : tél. : 06 22 36 50 13. Tarif 170 € le stage. Hébergement en auberge de jeunesse 12 € en chambre double, en tente double équipée de matelas 8 €. www.assoafrodite.com et www.belle-ile.com

**DU 17 AU 22 AOÛT****Stage****SCULPTURE SUR PIERRE**

ATELIER D'ARTISTE PRÈS DE LA MAIRIE DE MONTREUIL - DE 10 À 18 HEURES

Joy Jaroba propose un stage de sculpture sur pierre, conciliant approche théorique et initiation pratique : dessins, maquette, découverte des outils et du matériau, reproduction ou création d'œuvres. Un module de six jours dans un atelier d'artiste. Outillage et pierre tendre (gypse) fournis. ▶ Tél. : 06 75 66 52 51. Forfait 420 €. Courriel : joy.jaroba@free.fr

**MARDI 18 AOÛT****Bals****LIBÉRATION DE MONTREUIL**

PARVIS DE L'HÔTEL DE VILLE

Pour commémorer la libération de Montreuil, un grand bal est prévu devant la mairie. Une célébration pour toutes et pour tous et en pas de deux ! ▶ Renseignements début août

sur www.montreuil.fr

**JUSQU'AU 18 AOÛT****Exposition****LES RÉCALCITRANTS**

GALERIE RICHARD NICOLET

PARC D'ACTIVITÉS LE TOURAIL -

HAMEAU DE COUSTELLET

84580 OPPEDE-EN-LUBERON -

DU LUNDI AU SAMEDI DE 10 À 19 HEURES ;

DIMANCHE DE 10 HEURES À 13 H 30

ET DE 17 À 19 HEURES



© D.R.

Magicienne de la mie de pain et de minuscules éléments trouvés dans la nature, la plasticienne montreuilloise Pétra Werlé transforme ces matériaux en personnages facétieux dotés de somptueux costumes de haute couture. Ses œuvres sont déjà accueillies dans plusieurs musées. Si d'aventure vous passez par le sud de la France, la voici aux côtés d'artistes aussi fantaisistes qu'elle ! ▶ Tél. : 04 90 04 06 65. www.galerienicolet.com

**DU 24 AOÛT****AU 19 SEPTEMBRE****Stage****COMMEDIA DELL'ARTE**

ACADÉMIE INTERNATIONALE DES ARTS ET DU SPECTACLE

52, RUE DU SERGENT-BOBILLOT

Jeu masqué, improvisation, chant, danse, escrime, fabrication de masques en cuir... constituent les disciplines fondamentales d'apprentissage de la commedia dell'arte. Ces bases théoriques et pratiques sont dispensées par une équipe de professionnels, sous la direction de Carlo Boso, metteur en scène et directeur de l'Académie internationale des arts et du spectacle. Ce stage, instauré par Benoît Combes pour les polyphonies et le chant choral ; Florence Leguy pour l'escrime artistique ; Stefano Perocco di Meduna pour l'histoire et la fabrication des masques ; Nelly Quette pour les chorégraphies et les danses de la Renaissance ; Elena Serra pour le mime et la pantomime ; Carlo Boso pour l'histoire de la commedia dell'arte, l'improvisation, le jeu masqué, l'utilisation de l'espace scénique l'interprétation et la composition dramatique. ▶ Tél. : 01 42 87 39 27. www.stmprod.com et www.academie-spectacles.com

**DIMANCHE 30 AOÛT****Nature****BALADE NATURALISTE**

PARC JEAN-MOULIN-LES GUILANDS

RUE DE L'ÉPINE-PROLONGÉE -

DE 15 HEURES À 16 H 30

Entre friches et étang, l'animateur du parc vous propose d'observer les espèces animales et végétales qui trouvent refuge ici. ▶ Inscription obligatoire tél. : 01 43 60 07 19. www.parc93.info

**JUSQU'AU 31 AOÛT****Sorties à la carte/Exposition  
BALADES TOURISTIQUES**

OFFICE DE TOURISME

1, RUE KLÉBER - LUNDI, MARDI, MER-

CREDI, JEUDI DE 14 HEURES À 17 H 30 ;

VENDREDI DE 13 HEURES À 17 H 30 ;

SAMEDI DE 10 À 12 HEURES. JEUDI

ET VENDREDI DE 9 H 30 À 12 HEURES

JUSQU'AU 16 JUILLET ET À PARTIR

DU 27 AOÛT

Romuald Lupo expose ses fenêtres lumineuses jusqu'au 5 septembre et vous attend pour son vernissage le 8 août à partir de 14 heures. Pour des sorties en famille, des visites de parcs et jardins, des expositions, les adresses des restaurants, l'Office de tourisme se tient à la disposition du public pendant les deux mois de juillet et août. On peut aussi s'y procurer le plan de la ville avec le sens de la circulation actualisé. ▶ Tél. : 01 41 58 14 09. www.destinationmontreuil.fr



© D.R.

**JUSQU'AU 1<sup>ER</sup> SEPTEMBRE****Exposition****TENDANCE JEUNES**

BIBLIOTHÈQUE-DISCOTHÈQUE

ROBERT-DESNOS

14, BOULEVARD ROUGET-DE-LISLE -

Les jeunes entre 15 et 17 ans, de l'antenne de jeunesse Belpêche, ont travaillé avec l'exigeant photographe Denis Bourges, du collectif Tendance floue. Ils exposent leurs œuvres captées dans la cité et au parc des Beaumonts. Leur regard s'est principalement aiguisé en scrutant la nature, les habitations, révélant surtout « l'aspect humain » de leur cadre de vie. ▶ Entrée libre.

**Lecture****DES LIVRES ET VOUS**

BIBLIOTHÈQUE DU PARC MONTREAU

22, PLACE LE MORILLON, TÉL. : 01 48 70

60 01 - MARDI DE 14 À 18 HEURES ;

SAMEDI DE 10 À 12 HEURES ET DE 14

À 17 HEURES

BIBLIOTHÈQUE COLONEL-FABIEN

118, AVENUE DU COLONEL-FABIEN,

TÉL. : 01 48 70 60 02 - MARDI DE 14

À 18 HEURES ; SAMEDI DE 10 À 12 HEURES

ET DE 14 À 17 HEURES

BIBLIOTHÈQUE PAUL-ÉLUARD

10, RUE VALETTE, TÉL. : 01 48 70 60 03 -

MARDI DE 14 À 18 HEURES ; SAMEDI DE

10 À 12 HEURES ET DE 14 À 17 HEURES

**JUSQU'EN SEPTEMBRE****Exposition****LES OBJETS DU COMMUNISME**

MUSÉE DE L'HISTOIRE VIVANTE

31, BOULEVARD THÉOPHILE-SUEUR -

VISITE À PARTIR DE 19 HEURES

Les archives municipales de la ville d'Ivry-sur-Seine, la bibliothèque de Maurice Thorez et de Jeannette Thorez-Vermeersch et le fonds du musée de l'Histoire vivante ont permis de construire l'exposition « Les objets du communisme » qui rassemble les « dons des militants » du parti communiste. ▶ Tél. : 01 48 70 61 62. www.museehistoirevivante.com

**DU 3 AU 13 SEPTEMBRE****Concerts****♥ TERRES ARC-EN-CIEL****MALIENNES**

DRILLSCAN

35, RUE DOUY-DELUCPE -

DU 3 AU 5 ET DU 10 AU 12 À 19 HEURES ;

LES 6 ET 13 À 17 HEURES

Christophe Simon dirige l'entreprise DrillScan. Une société d'expertise et de recherche dans le domaine pétrolier. Pour la seconde année, les locaux de DrillScan vont être transformés en club de jazz éphémère et accompagner l'événement musical Terres Arc-en-ciel. Une forme de concerts nomades imaginée par le saxophoniste et directeur musical Jean-Rémy Guédon et Nicola Genest, trompettiste, qui



© CHRISTOPHE ALARY

ont fondé l'ensemble Archimusic. Au cours de leurs voyages en Afrique, les musiciens invitent des artistes locaux : conteurs (teuses), chorégraphes, vidéastes, musicien(ne)s. Archimusic au grand complet fait étape à Montreuil, et convie des artistes maliens. « Un temps de partage et d'expression artistique entre les peuples. » Avec Guillaume Séguron à la contrebasse, Jean-Pierre Arnaud aux hautbois, cor anglais et cornemuse, Nicolas Gargeix à la clarinette, Emmanuelle Brunat à la clarinette basse, Valérie Grannier au basso. ▶ www.archimusic.com ; www.myspace.com/archimusic94 ; www.terresarcenciel.com

Entrée de 0 € à 5 €. Restauration africaine.

**DIMANCHE 13 SEPTEMBRE****Rencontre****CAFÉ-PHILO**

CAFÉ DE LA PLACE

2, PLACE DE LA RÉPUBLIQUE - 10 H 45

Un peu de sagesse dans votre emploi du temps ? Alors vous pouvez noter dès maintenant le rendez-vous philosophique de la rentrée qui renouvelle une certaine aptitude à échanger et à réfléchir. L'écrivain et philosophe Marc Ballanfat, passionné par ses recherches, ne lésine pas avec la transmission de ses connaissances. Ici, l'on revient au temps des maîtres, où tout citoyen pouvait témoigner de ses idées. Nul besoin donc d'avoir longuement étudié pour participer au café-philos. Le thème de ce 13 septembre va porter sur *Le Peuple introuvable - Histoire de la représentation démocratique en France*, un ouvrage de Pierre Rosanvallon, historien et intellectuel français né en 1948. Prochains rendez-vous les 11 octobre et 15 novembre avec *Les Aphorismes sur la sagesse de la vie* d'Arthur Schopenhauer, philosophe allemand, et *Lettre sur la tolérance* de John Locke, philosophe anglais. ▶ Entrée libre.

**À PARTIR****DU 14 SEPTEMBRE****Pour enfants et adultes****ATELIERS DE PRATIQUE****ARTISTIQUE ET DE LOISIRS**

CENTRE JEAN-LURÇAT

5, PLACE DU MARCHÉ

Et si cette année vous vous offriez du temps pour vous ? À quelques rues de chez vous, dans tous les centres de quartier, vous pouvez pratiquer une activité artistique et sportive. Dispensées par des professionnels, ces disciplines vont des arts plastiques en passant par la musique, la danse, la gymnastique... Et ce pour tous les âges. Les tarifs sont appliqués en fonction des revenus des familles. ▶ Tél. : 01 48 70 62 62.

**LES 26 ET 27 SEPTEMBRE****Stage****INITIATION****À L'EXPRESSION THÉÂTRALE**

THÉÂTRE DES ROCHES

10, RUE DES ROCHES - LE 26 DE 14 À 18

HEURES ; LE 27 DE 11 À 18 HEURES

Christine Vallat, comédienne et metteur en scène de la compagnie La Mauvaise Herbe, propose au public de tous âges de goûter au plaisir de la scène, le temps d'un week-end. Un bain ludique qui va peut-être vous donner envie de poursuivre l'expression théâtrale lors d'ateliers plus réguliers. Pour ce stage, des exercices amusants vous révèlent quelques clés pour jouer seul(e) et à plusieurs. ▶ Tél. : 01 49 88 79 87. Tarif 35 €.

**BOULANGERIES**

**OUVERTES DU 1<sup>ER</sup> AU 31 JUILLET**

Amaloua (Au fin gourmet), 32, rue de Paris  
 Barkaoui, 52, rue de Saint-Mandé  
 Barboux (Au blé des anges),  
 40, rue Jules-Ferry  
 Belanger, 151, boulevard de La Boissière  
 Ben Aoun, 233, boulevard Aristide-Briand  
 Ben Habhab, 114, rue Marceau  
 Ben Hamida (L'épi d'or), 15, rue du  
 Capitaine-Dreyfus (ex. Général-Gallieni)  
 Cherrier-Gasnier, 4, place Jean-Jaurès  
 Da Silva, 192, boulevard Théophile-Sueur  
 Daudigny, 67, rue de la Solidarité  
 Duchet, 95, avenue du Président-Wilson  
 Gaaloul, 5, rue Eugène-Varlin  
 Guerrida-Zine, 41, rue Léon-Loiseau  
 La Boulange, 127, rue de Paris  
 Larzg, 56, rue Molière  
 Levoyer (Juludy), 39, boulevard Paul-  
 Vaillant-Couturier  
 Mandegou, 20, avenue de la Résistance  
 Mandegou, 36, avenue Pasteur  
 Perot Thierry, 2, boulevard Théophile-Sueur  
 Soua (Le pain doré), 2, rue de  
 la Mare-à-l'Âne  
 Thi (El Khabir), 9, avenue Paul-Signac  
 Zougah (Bie 2000), 187, rue de Paris

**OUVERTES DU 1<sup>ER</sup> AU 31 AOÛT**

Abdelatif (Le moulin du sud),  
 67 bis, rue de Paris  
 Afetni, 238, rue de Paris  
 Agrebi, 2, rue de la Défense  
 Belazi, 202, boulevard Aristide-Briand  
 Ben Said (Moulins du Prince),  
 35, rue Désiré-Préau  
 Bie Hasnaoui, 24, place Le Morillon  
 Carvalho-Linare, 50, rue du Capitaine-  
 Dreyfus (ex. Général-Gallieni)  
 Cohen, 62, rue des Roches  
 Da Pina, 28, rue Madeleine  
 Daccache (Les Délices de La Noue),  
 15, place du Général-de-Gaulle  
 Daccache, place Jean-Jaurès  
 Durlot (Élyse), 3, avenue de la Résistance  
 Gaubout (L'épi d'or), 2, rue de la République  
 Habhab, 101, rue Ernest-Savart  
 Jounaidi, 139, avenue du Président-Wilson  
 Lahmar (El Hajra), 230, rue de Romainville  
 Lasri, 29, rue Lenain-de-Tillemont  
 Rabah, 166, rue de Paris  
 Renard, 12, place Paul-Vaillant-Couturier  
 Rojbane, 35, rue des Clos-Français  
 Sakji, 125, boulevard de La Boissière  
 Sarah, 199, boulevard de La Boissière  
 Sepa, 15, place du Général-de-Gaulle  
 Tanziti, 66, rue Édouard-Vaillant  
 Trabelsi, 86, rue de Rosny  
 Zetrini, 1, boulevard Aristide-Briand

**Retraités**

**L'été des retraités**

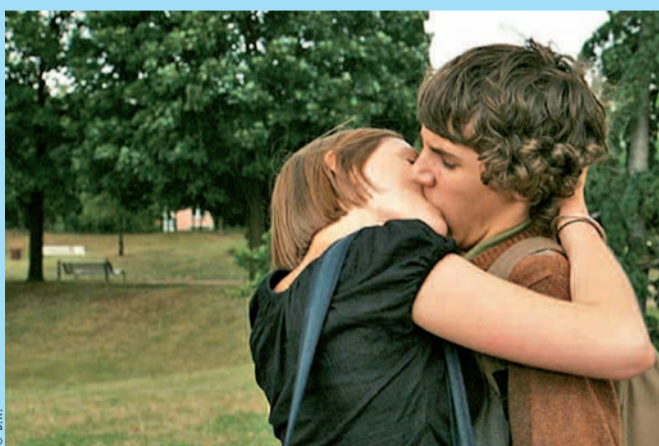
Qu'elles soient intergénérationnelles ou non, qu'elles se déroulent à Montreuil ou dans ses environs, les retraités auront leur lot d'activités tout au long de l'été.

**Dans les centres de quartier**

- Marcel-Cachin** vendredi 17 juillet : atelier cuisine.  
 mardi 21 juillet : belote (5 €).  
 mercredi 28 juillet : atelier mosaïque.
- Daniel-Renoult** le centre sera ouvert aux retraités du lundi au vendredi après-midi, tout l'été.
- Jean-Lurçat** mercredi 22 juillet : belote (5 €).  
 Le centre sera ouvert aux retraités du lundi au vendredi après-midi, tout l'été.
- Ramenas** mercredi 15 juillet : barbecue en partenariat avec l'antenne jeunesse.  
 jeudi 16 juillet : loto.  
 mercredi 22 juillet : loto organisé avec le service municipal de la jeunesse.  
 mercredi 29 juillet : tournoi de pétanque intergénérationnelles.
- Solidarité-Carnot/Mendès-France** pas d'événements programmés, mais le centre sera ouvert aux retraités les lundis, mercredis et vendredis après-midi de juillet.  
 Rendez-vous des joueurs de bridge le mardi après-midi, tout l'été.
- Georges-Mahé** fermeture estivale.

**Rendez-vous ciné**

Le CCAS et le cinéma municipal Georges-Méliès sélectionnent chaque mois un ou plusieurs films pour vous. Attention : la réservation par téléphone auprès du CCAS est indispensable : 01 48 70 65 01 (sauf le mardi matin). Tarif 4,35 €. Et pour éviter les grosses chaleurs, les séances de fin d'après-midi ont été privilégiées.  
 Jeudi 16 juillet, à 14 heures, *Les Beaux Gosses*, de Riad Sattouf,



un film qui nous entraîne dans les aventures hilarantes d'un ado.  
 Mardi 4 août à 15 h 45, *Adieu Gary*, de Nassim Amaouche, Grand Prix de la critique au festival de Cannes 2009. La vie de quelques personnages qui continuent à habiter dans une cité ouvrière après la fermeture de leur usine.  
 Mardi 25 août à 16 h 30, *Simon Konianski*, de Micha Wald, une comédie déjantée où se croisent les générations...  
 Vendredi 28 août à 17 h 15, *Un prophète*, de Jacques Audiard, Grand Prix du jury au festival de Cannes 2009. La transformation d'un homme à la suite d'une peine de prison.

**Une sortie adaptée aux personnes à mobilité réduite**

Vendredi 21 août : après-midi au château de Vincennes. Prise en charge dans les quartiers avec un autocar adapté, visite commentée,



© D.R.

projection d'un film et exposition consacrée aux icônes bulgares. Participation aux frais 7 € et 10 €.

**Spectacle exceptionnel à la salle des fêtes**

Samedi 29 août, l'Académie des maîtres de danse de France offre aux retraités montreuillois 80 places pour chacune des deux séances organisées dans le cadre des championnats professionnels de France : sélections à 14 heures et finales à 20 heures. Places à retirer avant le 19 août au CCAS, pôle animation retraités. Dans la limite des places disponibles.

**Des journées libres à la mer**

Jeudi 23 juillet : destination Trouville, pour les Montreuillois de plus de 60 ans valides et autonomes. Journée sans restauration, départ à 7 heures du centre de quartier des Ramenas, à 7 h 30 de la mairie, retour vers 21 h 30. Une journée au Touquet sera organisée sur le même principe jeudi 13 août.  
 Participation aux frais : 28 € et 30 €. Réservation par téléphone l'après-midi au 01 55 86 28 91, chèque à l'ordre du Trésor public à remettre dans les résidences de personnes âgées Ramenas et Blancs-Vilains, lors des permanences CCAS des centres de quartier ou au CCAS, pôle vie sociale, loisirs, activités retraités, tour Rond-Point 93, 11<sup>e</sup> étage (horaires ci-dessous).

**Des repas sans souci !**

Pas envie de cuisiner, commerçants fermés ? Alors prenez vos déjeuners dans la salle de restaurant de chacune des deux résidences du CCAS, du lundi au vendredi (libre choix des jours où vous mangez, tarif selon ressources, commandes à passer le mardi pour la semaine suivante, renseignements auprès des agents du CCAS). Cette prestation est à la disposition des retraités de toute la ville.

**Ne restez pas isolé(e)s**

Chaque été, le centre communal d'action sociale met en place un numéro d'urgence en cas de grosse chaleur : 01 48 70 62 99 (voir article sur le plan canicule page 31).  
 Une bonne solution pour assurer votre sécurité quand vos proches sont loin : la téléassistance ! Un boîtier électronique relié à votre ligne téléphonique fixe, une télécommande à porter sur vous quand vous êtes chez vous. Ce dispositif peu coûteux est facile à utiliser. Il peut être fort utile en cas de situation imprévue.

**Partir en septembre : Touraine ou Jura ?**

Vous pouvez encore vous inscrire pour les séjours à Fondettes du 1<sup>er</sup> au 11 septembre et à Écrille du 8 au 18 septembre. Prix selon les ressources, prise en charge à domicile avec vos bagages, chambre individuelle sur demande et sans supplément, accompagnement par des professionnels du maintien à domicile, programme adapté au grand âge... Aucune raison de se priver de vacances !

CCAS, 1<sup>er</sup> étage, tour Rond-Point 93, les lundis, mercredis, jeudis, vendredis de 9 à 12 heures et de 14 heures à 16 h 30. Mardi uniquement de 14 à 16 h 30. Tél. : 01 48 70 65 01. Pour les repas, lotos, tournois..., mieux vaut s'inscrire une semaine à l'avance.

## MODE D'EMPLOI

## UN PLAN POUR LA CANICULE

Chaque année, le plan canicule du centre communal d'action sociale (CCAS) est activé du 1<sup>er</sup> juin au 30 septembre. Ainsi dès que la température atteint 35 °C ou plus durant deux jours consécutifs et deux nuits à plus de 22 °C, le pôle de lien social contacte les personnes fragiles, isolées, âgées ou handicapées qui se sont préalablement signalées auprès de lui. Si vous vous sentez concerné(e), n'hésitez pas à vous faire recenser par le CCAS. De même, si vous

connaissez des personnes susceptibles d'être fragilisées par de fortes chaleurs, vous pouvez aussi vous mettre en relation avec le CCAS. Cette démarche permet d'accélérer l'intervention des acteurs médicaux-sociaux de la ville et de cibler lors du déclenchement de l'état d'alerte et d'urgence par le préfet. Si l'alerte persiste, des lieux climatisés - dont la liste est diffusée au moment de son déclenchement - sont mis à la disposition de ce public âgé ou fragile. Ce dispositif fait aussi appel à la solidarité de chacun pour signaler toute personne en difficulté. ●

## Savoir plus

■ **POUR BÉNÉFICIER DU DISPOSITIF CANICULE**, inscrivez-vous au 01 48 70 62 99 (pôle de lien social du centre communal d'action sociale). Vous obtiendrez aussi tous les renseignements sur les prestations proposées. Un dépliant rappelant les recommandations à prendre et les numéros d'urgence est à votre disposition dans les lieux publics. Pour signaler une personne en danger, même numéro : 01 48 70 62 99.

## PETITES ANNONCES GRATUITES

Envoyez vos petites annonces ou portez-les, de 9 à 12 heures et de 14 à 17 heures, à *Tous Montreuil*, tour Rond-Point 93 (au 6<sup>e</sup> étage), 65, rue du Capitaine-Dreyfus, 93100 Montreuil. Ne sont pas publiées les demandes d'emploi ni les transactions immobilières ou automobiles. NOS PETITES ANNONCES SONT EXCLUSIVEMENT RÉSERVÉES AUX MONTREUILLOIS. Pour que votre annonce puisse être prise en compte, indiquez votre nom et votre adresse en plus du texte que vous nous adressez. Nous ne publierons que vos coordonnées téléphoniques.

## VENDS

■ Senseo Philips (orange), 25€. Poussette-canne, 5€. Vêtements garçon de 2 à 5 ans en très bon état (pulls, blousons, combinaison de ski), entre 2€ et 5€. Chaussures (baskets, Nike, sandales), P. 24, 25 et 26. Réfrigérateur Ariston avec compartiment congélateur, 40€. Deux lustres, 5€ l'un. Radio-réveil Sony, 5€. Jouets enfants (garage, camion...). ▶ 06 13 23 56 90 ou 09 52 02 88 81.  
■ Lit 120 cm avec sommier et matelas laine, 100€. Canapé cuir noir 3 places, bon état, 200€. Armoire 3 portes, glace au milieu, penderie, 300€. Vêtements femme T. 42-44 : tee-shirts, jupes, de 1€ à 10€. Chaussures femme neuves, P. 38, de 5€ à 10€. Vaisselle, cafetière, verres, plats. Disques 33 et 45 tours, de 3€ à 5€. ▶ 06 33 60 77 67.  
■ Fenêtres double vitrage PVC, plusieurs dimensions. Bidef peu servi. Porte d'intérieur vitrée. Élément de cuisine avec porte vitrée. Lot de 5 spots pour salle de bains, prix intéressants. ▶ 01 48 57 10 37 ou 06 89 94 27 69.  
■ Téléphone Sagem bleu marine, kit mains libres, chargeur inclus, 50€. Lot de 2 chaises en bois véritable, 20€. Bureau écolier en bois véritable, 70€. Chaise haute en plastique lavable, peu servi, 20€. Chaises au choix, bon état, 5€ l'une. ▶ 01 43 80 89 81.  
■ Climatiseur mobile Blizair 3 vitesses, 15 kg, 90€. Matériel photo ancien en parfait état (années 70) : boîtier Asahi Pentax, 3 objectifs aplanétiques à vis f= 35, 50 et 80 cm, bagues, filtres, posemètre, le tout dans un sac en cuir noir, 450€. Pied à tourelle orientable en tous sens pour caméra ou appareil photo, 30€. Flash Sunpak (portée 50 m), 10€. Buffet cuisine laqué blanc, 2 tiroirs, 25€. Élément à suspendre en bois laqué blanc, 2 portes, 10€. Équerres pour suspendre micro-ondes ou télévision (max. 40 kg) à un mur de pierre, 25€. Statuette de sainte Marie-Madeleine en bois avec dorure style roman, 30 cm, 25€. Statuette de saint Jacques en bois, 30 cm, 20€. Escabeau 5 marches en alu, 20€. Réchaud électrique 1 feu avec résistance de rechange, 5€. ▶ 01 55 86 99 72.

■ Diable, 50€. Cheminée électrique. Réfrigérateur électrique pour camping, fonctionnant sur secteur ou allume-cigare, 60€. Meuble téléphone en chêne avec 1 porte. ▶ 06 59 10 48 11.  
■ Buffet salle à manger en chêne, 4 tiroirs, 150€. Fauteuil tour bois, coussins grosses fleurs, 50€. Valise à main, 10€. Trois coupes à glace, rose, bleue, noire, 13€. Service huile, vinaigre, sel et poivre, présentoir en bois, neuf, 10€. Lot de dessous de verres, 10€. Fourchettes à escargots présentées dans un petit tonneau, 10€. Pot à glaçons forme orange, 5€. Carafe et verres entourés de paille + seau à glace, 10€. Pichet en terre, 10€. Nappes en coton, jaune et blanche, 10€. ▶ 01 45 28 77 48.  
■ Bétonnière électrique Guy Noël B 134, puissance moteur 690 watts, capacité cuve, 134 litres, capacité malaxage 100 litres, 80€. Brouette avec roue pleine, bon état, 30€. ▶ 06 60 33 90 47.  
■ Téléviseur Philips, tour écran en acier, très belle image, très bon état, 150€. Lot de capsules de champagne, 10€. Lot de cartes téléphoniques, 5€, pas de détail. ▶ 06 23 75 20 56.  
■ Veste femme en suédine, neuve T. 38-40, 50€. Veste blue-jean's femme, neuve, T. 38-40, 40€. Deux maillots de corps homme, Damart, 6€ les 2. Deux maillots de corps homme en coton, 3€ les 2. Deux maillots de corps homme en coton, 5€ les 2. Deux maillots de corps homme en coton, neufs, 5€ les 2. Polo homme en coton, neuf, 3,50€. Quatre polos homme, différentes couleurs, 10€ les 4. ▶ 01 48 94 57 80.  
■ Table octogonale en granit, 130 cm + 4 chaises en fer forgé, assise alcantara, très bon état, 650€. ▶ 01 48 97 90 69 ou 06 14 33 86 47.  
■ Petite antenne portative pour télévision. Très bel auto-radio neuf. Tourne-disques. Radio très bon état, prix à discuter. ▶ 01 49 88 94 50.  
■ Réchaud à gaz 2 brûleurs pour camping, état neuf, 20€. Cuisinière à gaz état neuf, jamais servi, 150€ à débattre. Balancelle de jardin 3 places, jamais servi, 120€ à débattre. Tente de camping Janet, 2 chambres, servi 2 fois, 300€ à débattre. ▶ 01 48 51 76 77 à partir de 19h.

■ Salon marocain noir comprenant : 2 bancs avec matelas et coffre, 3 petites tables, 1 grande table, 1300€ le tout. Commode rustique, 3 tiroirs, 80€. Réfrigérateur + congélateur séparés, faisant armoire de froid en assemblage. Bibelots divers. Deux tapis Kilim pure laine, tradition marocaine. Appareil de gymnastique portable « ventre plat ». Poussette triplette, dernière génération, parfait pour assistante maternelle. ▶ 01 48 59 34 64 ou 06 50 61 47 69.  
■ DVD *Grand galop* saisons 1 et 2, 40€. Canapé convertible Ektop d'Ikea, beige, très bon état, 300€ + offre housse de rechange. Vélo enfant Top bike 20 pouces, excellent état, 40€. Transat Babynoon rose avec notice, excellent état, 40€. Tricycle Berchet avec anse, bon état, 10€. Poussette McLaren XLR rose et marron, très bon état, 150€. Tapis d'éveil en excellent état, 10€. Converse haute, rouge P. 33, très bon état, 15€. Ballerines beiges P. 34 portées 1 fois, excellent état, 15€. Chaussures Aster P. 22, excellent état, 15€. Chaussures Aster P. 25, excellent état, 15€. Chaussures Kickers P. 24, excellent état, 15€. Chaussures Chicco cuir marine, P. 17, excellent état, 10€. Plan de travail gris Ikea, neuf, 20€. ▶ 06 16 53 74 23.  
■ Batterie Facts dynamic fusion complète (5 fûts, 1 stand hit hat, 1 stand cymbale, 1 siège), achat septembre 2008, peu utilisée, 250€ avec facture. ▶ 06 61 78 54 22.  
■ CD Franck Mickaël, Cléopâtre, Jacques Dutronc, Amadou et Mariam, 10€ l'un. Places pour l'Aquaboulevard, 20€, places pour le musée Grévin, 15€. Costume homme écru, bon état + chaussures P. 45, 100€. Deux blousons (revoir fermeture), 10€ l'un. ▶ 06 50 66 65 22.  
■ Vêtements fille 6, 9 et 12 mois, vêtements femme T. 38, 40 et 42, chaussures femme P. 38 et 39. Jouets pour bébé, trotteur, vélo, livres à petits prix. Robe kabyle neuve et d'autres affaires. ▶ 01 42 87 80 32.  
■ Machine à laver Candy, très bon état, moins de 2 ans + gazinière Brandt, très bon état, encore garantie, prix à débattre. ▶ 06 07 13 29 78.

■ Vélo Décathlon Triban Road 5 II, très bon état, taille L, 200€. ▶ 06 35 20 42 33.  
■ Cuisinière à gaz Arthur-Martin, 4 feux, four électrique auto-nettoyant avec accessoires et tiroir de rangement, neuve, jamais servi, 200€ à débattre. ▶ 01 42 87 54 34.

## SERVICES

■ Jeune fille cherche enfants à garder pour la rentrée scolaire, libre fin juin. ▶ 06 50 54 98 99.  
■ Auxiliaire de vie, 12 ans d'expérience, s'occuperait de personnes âgées en juillet et août, garde de nuit et certains week-ends. ▶ 06 18 96 09 35.  
■ Jeune fille sérieuse, responsable, cherche enfants à garder semaine et week-ends. ▶ 06 28 38 60 17 ou 01 48 58 41 06.  
■ Professeur, pédagogue expérimentée, propose cours de français, philo, allemand et anglais, y compris durant les vacances scolaires. ▶ 01 48 58 55 90.  
■ Jeune fille cherche enfants à garder à mi-temps ou temps complet, soir et week-end ou s'occuperait de personnes âgées. ▶ 06 17 75 29 01.  
■ Professeur canadienne anglophone, diplômée de l'université de Toronto, donne cours de conversation anglaise avec méthode dynamique, reconnue, pour tous niveaux d'apprentissage, méthode adaptée pour débutants et enfants, secteur parc Montreuil. ▶ 01 79 04 15 29.  
■ Recherche dame pour garder un enfant de 10 ans le mercredi de 8h 30 à 19h, au domicile (Montreuil-Solidarité). ▶ 06 66 68 91 93.  
■ Jeune fille en formation d'auxiliaire de puériculture, cherche enfants à garder les week-ends de juin ainsi que juillet et août, selon vos horaires. ▶ 06 63 24 31 94.

## ACHÈTE

■ Pied de charleston pour batterie, léger en simple embrase, même ancien. ▶ 06 79 80 24 84.  
■ Un vélo femme, un vélo homme, en bon état. ▶ 06 66 40 70 74.

## DONNE

■ À démonter et à exporter, lit mezzanine Ikea Tromsö, 140x220. ▶ 06 22 86 72 61.

## URGENCES

## PHARMACIENS DE GARDE

■ La pharmacie Maarek, 26, rue de Paris est ouverte 7 jours sur 7, 24 heures sur 24.  
■ La pharmacie Khaless, 67, rue de Paris est ouverte 7 jours sur 7, de 9 à 22 heures.

## URGENCES DENTAIRES

■ Du vendredi soir au lundi matin, et les jours fériés : 01 48 36 28 87.

## SOS SANTÉ 15

■ Le 15 vous met en contact 24 heures sur 24 avec un service d'urgence : un médecin, voire le Samu si cela s'avère nécessaire.

## NUMÉRO EUROPÉEN D'URGENCE

■ Le 112 est gratuit et concerne toutes les urgences.

## AIDE AUX VICTIMES

■ Accueil chaque lundi aux PAD de 9 à 13 heures. Sur rendez-vous au 01 48 70 68 67.

## PÉDIATRES DE GARDE

■ Samedi 11 et dimanche 12 juillet : Dr Jarry (Montreuil), 01 48 57 51 86.  
■ Mardi 14 juillet : Dr Daumont (Aulnay-sous-Bois), 01 43 83 68 06.  
■ Samedi 18 et dimanche 19 juillet : Dr Rangon (Le Raincy), 01 43 81 35 01.  
■ Samedi 25 et dimanche 26 juillet : Urgences, centre 15.

Samedi 1<sup>er</sup> et dimanche

2 août : Urgences, centre 15.  
Samedi 8 et dimanche 9 août : Dr Toledano (Tremblay-en-France), 01 48 60 59 81  
Samedi 15 et dimanche 16 août : Urgences, centre 15  
Samedi 22 et dimanche 23 août : Dr Rangon (Le Raincy), 01 43 81 35 01  
Samedi 29 et dimanche 31 août : Dr Rangon (Le Raincy), 01 43 81 35 01

Samedi 5 et dimanche 6 septembre : Dr Mueller (Livry-Gargan), 01 43 81 65 75  
Samedi 12 et dimanche 13 septembre : Dr Toledano (Tremblay-en-France), 01 48 60 59 81.

## ENFANTS MALTRAITÉS

■ Au 119 (appel gratuit), enfants et adultes peuvent témoigner et être conseillés 24 heures sur 24.

## URGENCES HOSPITALIÈRES

■ Centre hospitalier intercommunal André-Grégoire, 56, boulevard de La Boissière, 01 49 20 30 76, urgences polyvalentes (adultes, enfants, maternité).

## SOS FEMMES

■ 3919 du lundi au samedi jusqu'à 22 heures et jours fériés jusqu'à 20 heures.

## OBSERVATOIRE MONTREUILLOIS DES SECTES

■ 01 48 59 13 12, de 9 à 12 heures et de 14 à 17 heures.

## JEUNES VIOLENCES ÉCOUTES

■ 0 800 20 22 23, un numéro vert anonyme et gratuit contre le racket et les violences scolaires.

## POINTS D'ACCÈS AU DROIT (PAD)

■ PAD de la Maison du Bas-Montreuil Lounès-Matoub, 4-6, place de la République, 01 48 51 35 12.  
■ PAD du pôle d'information multiservices (PIMS) Le Morillon, 24, place Le Morillon, Tél. : 01 45 28 21 05.  
■ PAD du centre-ville, 12, boulevard Rouget-de-Lisle, 01 48 70 68 67.

**tous Montreuil**

Journal d'informations municipales. Tour Rond-Point 93, 65, rue du Capitaine-Dreyfus, 93100 Montreuil, tél. : 01 48 70 64 47, fax 01 48 70 68 91, e-mail : tm@montreuil.fr. Directeur de la publication : Alain Monteagle. Rédactrice en chef : Élise Thiébaud. Secrétariat de rédaction et maquette : Françoise Benoiste. Rédaction : Françoise Christmann, Antoine Cousin, Joëlle Cuvilliez, David Lahontan, Anne Locqueneaux, Orlane Renou, Caroline Thiery. Relecture : Brigitte Mugel. Ont participé à ce numéro : Olivier Dechaud (maquette). Conception graphique : DA Conseils. Photos : Gilles Delbos. Photothèque : François Renault. Secrétariat : Nathalie Delzongle. Groupe des imprimeries Morault, IMPRIM'VERT, imprimé sur papier 100 % recyclé. Publicité : Médias & publicité, tél. : 01 49 46 29 46, fax : 01 49 46 29 40, e-mail : mpublicite@aol.com. Distributeur : Isa Plus. Tirage : 48 000 ex.

