

POUR LE SERVICE PUBLIC DE LA POSTE

Du 1<sup>er</sup> au 3 octobre, on vote à Montreuil. PAGE 8



# tous Montreuil

Et aussi :  
le blog de  
*Tous Montreuil*  
en ligne sur  
[www.montreuil.fr](http://www.montreuil.fr)

LE JOURNAL DE LA VILLE  
ET DE SES HABITANT-E-S

[www.montreuil.fr](http://www.montreuil.fr)

N° 19

DU 25 SEPTEMBRE AU 8 OCTOBRE 2009

SEINE SAINT-DENIS

**EN ROUTE**  
vers la communauté d'agglomération

Bagnolet, Bobigny, Bondy, Les Lilas, Le Pré-Saint-Gervais, Montreuil, Noisy-le-Sec, Pantin, Romainville

**Réunion publique**

En présence de :  
**Dominique Voynet**  
**Patrick Braouezec**  
**Mireille Ferri**  
**Pierre Mansat**  
**Bertrand Kern**

**Salle des fêtes**  
**lundi 28 septembre à 19 heures**

PARIS

VAL DE MARNE

MONTREUIL  
[www.montreuil.fr](http://www.montreuil.fr)  
Intercommunalité



© CLARE ROBERT.

MA VILLE

**La fête des jardins  
gagne l'autoroute.** PAGE 8



© GILLES DELBOS

LE VIF DU SUJET

**Vive la vélorution !**

PAGES 15 À 17

## Et si l'on faisait cause commune ?

Du neuf, à neuf, dès 2009, dans le 9-3 : on en parle et on en parlera encore le 28 septembre à 19 heures à l'hôtel de ville, lors d'un débat en présence de la Maire, Dominique Voynet, et de plusieurs personnalités. PAGE 19



© ALAIN LLOBREGAT

SPORTS

**Le cas judo.** PAGE 23



© SYLVIE GOUBIN

## On s'est raconté notre histoire

« C'était passionnant ! », résume Yasmina, professeure de français à Paris. Pendant les Journées européennes du patrimoine, visite guidée dans le Bas-Montreuil, à la Société parisienne de tranchage et de déroulage, créée en 1894, spécialisée dans le travail de bois exotiques (acajou, palissandre des Indes, sycomore, érable du Canada). Cette industrie, révolutionnaire pour l'époque, a été réputée pour trancher et dérouler le bois en fines tranches de contre-plaqué. En 1950, l'usine a employé 150 personnes. Cette activité a alors attiré une grande quantité de petites industries du bois, sculpteurs, fabricants de meubles, vernisseurs, doreurs sur bois... Aujourd'hui, transformée en bureaux de France-Agrimer, l'entreprise est repérable au premier coup d'œil avec l'œuvre du sculpteur Antoine Petel, une *Asymptote* de 35 mètres de hauteur en écho à la cheminée et aux séchoirs..

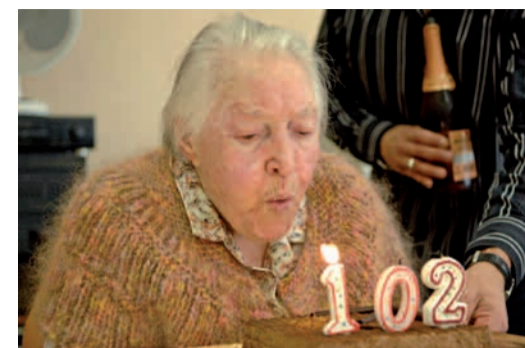
## MILOS AU MÉLIÈS

■ Milos Forman avant la projection de *Man on the Moon*, le 17 septembre. À l'occasion de la rétrospective en cours jusqu'au 28 septembre, le réalisateur a rencontré plusieurs fois le public, présenté les rééditions d'*Au feu les pompiers* et *Les Amours d'une blonde*, deux œuvres de sa période tchèque, et donné une conférence exceptionnelle au Méliès. Prochain rendez-vous les 26 et 27 septembre : *Larry Flynt* et la réédition de *Vol au-dessus d'un nid de coucou*.



© GILLES DELBOS

■ C'est une Jeanne Peyjoine toute fleurie qu'ont fêtée ses amies et les habituées de la résidence des Ramenas, jeudi 17 septembre. « Je tiens le coup car j'ai bon appétit », a assuré la pimpante Montreuilloise qui cuisine et vit encore seule dans un studio des Ramenas, même si elle a « les mains en caramel ». Cette ancienne salariée de la restauration, qui ne « s'ennuie jamais », a pour loisir la lecture mais « avec mes lunettes ». Elle-même se dit surprise d'avoir 102 ans car « ce n'est pas l'âge que j'ai dans ma tête ! ».



© GILLES DELBOS

## 102 ans, et bon appétit !

■ On a fêté les neuf ans de la Maison des femmes le 19 septembre. L'indomptable Thérèse Clerc, présidente d'honneur a passé le relais à Roselyne Rollier, la nouvelle présidente. Et pour conduire les actions militantes, culturelles et sociales, Isabelle Collet, la directrice, travaille avec les associations, pour poursuivre la lutte, « faire avancer le droit des femmes et l'égalité des sexes ». Ateliers, conférences, formations, groupes d'échange et de réflexion, événements culturels vont rythmer cette nouvelle saison.

## LES FEMMES À LA MAISON, NEUVIÈME SAISON

■ On a fêté les neuf ans de la Maison des femmes le 19 septembre. L'indomptable Thérèse Clerc, présidente d'honneur a passé le relais à Roselyne Rollier, la nouvelle présidente. Et pour conduire les actions militantes, culturelles et sociales, Isabelle Collet, la directrice, travaille avec les associations, pour poursuivre la lutte, « faire avancer le droit des femmes et l'égalité des sexes ». Ateliers, conférences, formations, groupes d'échange et de réflexion, événements culturels vont rythmer cette nouvelle saison.



© GILLES DELBOS

## DÉSINTÉRESSÉ ? INTÉRESSANT !



© SYLVIE GOUBIN

« **U**n petit coin de paradis ! » c'est ce que l'on pouvait entendre dimanche 20 septembre lorsque l'on se baladait rue de Villiers. Ce jour-là avait lieu la deuxième édition de la Zone de gratuité, un événement qui repose sur l'échange désintéressé, la liberté d'amener et de prendre ce que l'on veut ou de pousser la chansonnette. Résultat : des sourires sur tous les visages et une programmation musicale d'une rare qualité.



© GILLES DELBOS

## Femmes kurdes contre le sexisme

Une vingtaine de femmes kurdes venues d'Allemagne, de France et de Turquie ont rencontré, le 16 septembre dernier, Dominique Voynet et plusieurs élu-e-s à l'hôtel de ville, pour un échange aussi informel que chaleureux sur la lutte contre les violences faites aux femmes.

## ÇA PULSE GRAVE AU CLUB DE JAZZ ÉPHÉMÈRE



© GILLES DELBOS

Terre Arc-en-ciel a offert le prisme des couleurs musicales du jazz aux rythmes du Mali. L'entreprise Drillscan accueille, depuis 2007, cet événement organisé par les artistes du groupe Archimusic. Ces « grandes pointures » du jazz ont tissé leurs improvisations avec les chanteuses Mama Draba et Aminata Kante et les percussionnistes Issakha Sow et Bacary Toure. « Ça pulse grave ! », a résumé un spectateur, l'estomac ravi d'avoir savouré la gastronomie malienne de Fatou. Prochaine étape en janvier 2010, à Yaoundé, au Cameroun.



© JEAN-LUC TABUTEAU

## Et vous aurez un Berthelot tout chaud

Les éclats de rire d'une salle bondée ont ouvert la saison au théâtre Berthelot, qui fête ses 30 ans cette année, avec *Exercices et échauffement pour quelques princesses au chômage* de Sophie Renaud. Cette « exploration sur le thème de la femme déçue en quête de réenchantement » met en scène huit ébouriffants tempéraments. Comment trouver amour et travail lorsqu'il était une fois... la réalité ? Vidéo, danse, jeux de clowns... dans un spectacle choral n'ont-ils pas soufflé à l'oreille des spectateurs que toute femme peut être une princesse en son royaume ?

## Au cœur de Montreuil



**Dominique Voynet**  
Maire de Montreuil  
Sénatrice  
de Seine-Saint-Denis

**D**e quand datent les palissades qui bordent le chantier devant la mairie ? Dix ans ? Douze ans ? Davantage encore ? La plupart des Montreuillois l'ont oublié, mais ils ne rêvent que d'une chose : que les travaux reprennent et soient menés à bien dans les meilleurs délais.

Dès l'élection acquise, la nouvelle équipe municipale s'est attaquée à ce dossier complexe, avec la volonté d'enrichir un projet qui se résumait pour l'essentiel à un centre commercial, semblable à tous les centres commerciaux. Un sacré défi, puisque les archi-

tectes avaient travaillé, que les permis de construire étaient signés, que les clés de financement étaient fixées...

Un énorme travail a été nécessaire, pour remédier aux faiblesses du projet initial (qui avait « oublié », par exemple, la question des livraisons des commerces, ou celle de la qualité énergétique des bâtiments).

Aujourd'hui, nous sommes en mesure de vous présenter un nouveau projet, avec plus de logements, accessibles aux jeunes actifs et aux familles ; avec une offre commerciale de qualité, complémentaire de celle de la Croix-de-Chavaux ou de la rue Dreyfus ; avec une attention renforcée à la qualité des espaces publics - places et jardins - pour concilier sécurité et convivialité, dans ce lieu où se croisent quotidiennement - métro et bus obligent - plus de 50 000 personnes ; avec de nouveaux équipements publics, qui faisaient cruellement défaut au quartier. Ont ainsi été ajoutés au programme une crèche de 60 berceaux, un relais pour les assistantes maternelles, un centre municipal de santé et... un nouveau cinéma, avec six salles, un vrai hall d'entrée et un café ! Le tout sans surcoût pour la collectivité, ni délais supplémentaires !

Les travaux vont donc enfin débiter, sur plusieurs fronts, avec un objectif : tenir les délais, et limiter au maximum les nuisances. Et une volonté : poursuivre la concertation sur le futur plan de circulation, qui sera modifié à l'issue des travaux, et sur les autres îlots de ce quartier, dont l'aménagement est, lui aussi, en panne (rue de l'Église, îlot 104...)

Que le cœur de Montreuil se remette à battre, autour de la mairie !

## à la page

4 - 9

### ma ville

► Le nouveau Quartier de la mairie - Plu, Prus, Atelier 21, concertations - Tout autour de l'école - Biberons sans bisphénol - Caddies verts - Boutiques en fête - Entreprendre au féminin - Votation citoyenne pour le service public postal - Fête des jardins sur l'autoroute - Associations.

10 - 11

### quartiers de vie

► Les travaux - Les fêtes des quartiers - Du pain 100 % montreuillois - Karavane de la

capacitation citoyenne - Permanences des élus.

12 - 13

### vous dites ?

► Tribunes des listes non élues - La parole aux groupes.

15 - 17

### le vif du sujet

► La vélorution est en route.

19

### ça nous concerne

► Intercommunalité - Renouvellement urbain.

21

### la belle idée

► Les ateliers mémoire.

22 - 30

### ouf !

► sport RSCM football et judo - Marche - Escrime.  
► culture La bibliothèque à livres ouverts - Cantate pour un cœur bleu - Rencontre du cinéma documentaire.  
► quoi faire ? L'agenda culturel, les réunions publiques, le sport... - L'agenda des retraités.

31

### 100 % utile

► Les poux - Petites annonces.

## 3 questions à

**Manuel Martinez**  
Adjoint à la Maire en charge  
de l'urbanisme.



© GILLES DELBOS

### ■ Quel est le coût du projet ?

Le coût total est de 60 millions, dont 45 millions d'euros à la charge de la Ville, au lieu des 41 millions initialement prévus sans surcoût pour les Montreuillois car les 4 millions supplémentaires seront entièrement financés par les droits à construire et les subventions extérieures. Le projet quartier de la mairie représente 50 % de la capacité annuelle d'investissement de la Ville pendant trois ans, soit 15 millions d'euros d'ici 2012.

### ■ Quand le Quartier de la mairie sera-t-il achevé ?

Dès l'automne 2009, les travaux reprendront, avec la réalisation des accès du parking souterrain et le renforcement de la dalle. En juillet 2010, s'achèvera la réhabilitation de la Cité de l'espoir. À l'été 2011, les premiers logements neufs seront livrés. Fin 2011, on verra la livraison des abords de la Cité de l'Espoir. À l'été 2012, ce sera la fin des travaux de réhabilitation des tours Altaïs, et, en septembre 2012, l'ouverture du nouveau cinéma municipal, des commerces, de la crèche et des logements de l'avenue du Président-Wilson.

### ■ Quel est le calendrier des concertations ?

Les réunions publiques du 19 et du 21 septembre, les consultations sur le site permettront d'établir un premier bilan en vue de modifier le programme de constructions et d'équipements de la zone d'aménagement concerté Cœur de ville. D'octobre 2009 à mai 2010, une nouvelle concertation sera menée avec les habitants pour discuter plus précisément de l'aménagement des espaces publics, des nouvelles places et du plan de circulation.

## Découvrez le projet et donnez votre avis

Découvrez la maquette du projet et l'exposition sur le nouveau Quartier de la mairie au pôle d'information et de citoyenneté (PIC) de l'hôtel de ville, place Jean-Jaurès. Un registre y est également à votre disposition depuis le 7 septembre et jusqu'au 3 octobre.

Vous pouvez aussi laisser vos commentaires sur le blog de *Tous Montreuil*, où sont publiés les articles sur le nouveau Quartier de la Mairie.

**+net**  
www.montreuil.fr

# Les habitants découvrent le nouveau Quartier de la mairie

Samedi 19 septembre, à l'hôtel de ville, 300 personnes ont participé à une réunion publique sur le nouveau Quartier de la mairie. À l'appui du débat : des images de synthèse, une maquette et la visite du chantier qui reprend cet automne.



© DR

« Vous posez les questions que nous nous sommes posées... »

**Dominique Voynet**



© GILLES DELBOS

### Urbanisme

**T**ravelling sur la terrasse du cinéma. Vol au-dessus du futur centre municipal de santé, survol de la tour Altaïs... Les images de synthèse donnent à l'assemblée un aperçu des volumes. Deux fois plus de logements que dans le projet précédent, une crèche, un relais petite enfance et un centre municipal de santé, un pôle logistique et une qualité énergétique des bâtiments améliorée... Le nouveau Quartier de la mairie s'étend sur un périmètre élargi à l'îlot de l'Église, qui accueillera de nouveaux logements, au square Patriarche, à la zone située derrière la mairie, et à l'îlot 104, entre les rue Victor-Hugo et Résistance, qui accueillera un nouveau groupe scolaire.

« Je rêvais d'un projet plus innovant. Montreuil méritait mieux. Et cette place "machin" qui n'a pas de nom, elle a l'air invivable », déplore une Montreuilloise, interpellant au passage l'aménageur, SOPIC. Et la Maire de répondre : « La municipalité a hérité de ce projet avec une marge de manœuvre très limitée : des permis signés, une répartition des charges financières

arrêtée, des partenaires déterminés. Dire "on repart à zéro", c'était à nouveau quinze ans de palissades, des coûts importants, des conflits juridiques, et ce sans garantie de réaliser un projet extraordinaire dans des délais qui vous conviennent. On a réorienté ce projet de façon conséquente et c'est vrai qu'il reste des problèmes importants. Cette place machin comme vous dites, en fait partie. Décider de sa fonction, lui trouver un nom, un usage, c'est aussi un objet de la concertation à venir. »

### Réalisme utopique

La question des arrêts de bus en plein vent revient à plusieurs reprises, mais il s'agit d'espaces gérés et mis en œuvre par le STIF

et la RATP, comme l'explique Fabienne Vansteenkiste, Adjointe à la Maire en charge des déplacements urbains. « Vous parlez d'entrées de cages d'escalier de la Cité de l'espoir mises au niveau de la rue. C'est tout à fait utopique », s'inquiète un habitant. « C'est techniquement possible pour certaines des entrées de la cité, nous a confirmé le cabinet d'assistance à maîtrise d'ouvrage », répond la Maire. Certains s'interrogent sur l'installation prévue d'un nouveau centre commercial, Carrefour Market, et la venue d'enseignes qui pourraient transformer le centre-ville en galerie commerciale. « La vie, ce n'est pas que le commerce, a reconnu Dominique Voynet, c'est aussi des bibliothèques, du cinéma, des rencontres... » Justement, pour ce bâtiment qui accueillera le Méliès, qu'est-il décidé ? « Un concours pour son aménagement intérieur va être lancé avec un jury comprenant des conseillers municipaux et un collègue d'amoureux et de professionnels du cinéma et des représentants des administrations associées au projet. »

La réunion s'est terminée sur une visite du chantier, à laquelle plus de soixante-dix personnes s'étaient inscrites. Sous un soleil radieux, les habitants ont comparé la maquette présentée au PIC dans le cadre de l'exposition et le « trou des Halles de Montreuil ». Les travaux, qui reprendront dès cet automne, devraient s'achever par tranches successives entre 2010 et 2012. ●



© GILLES DELBOS

# Le chantier, vous m'en direz tant et Prus !

L'actualité du Projet de rénovation urbaine et sociale est riche en cette rentrée : au Bel-Air, les travaux de démolition et de réhabilitation ont animé l'été. Le 6 octobre, les locataires des Grands-Pêchers vont découvrir, maquette à l'appui, le projet de réaménagement des espaces extérieurs du site.

## Bel-Air-Grands-Pêchers

L'OPHM et la Ville de Montreuil invitent les locataires des Grands-Pêchers à une réunion publique sur le réaménagement des espaces extérieurs du site, le 6 octobre à 18 h 30 au CLEC des Grands-Pêchers (salle du sous-sol, 14, rue des Grands-Pêchers). À l'ordre du jour : restitution des ateliers de concertation et présentation du projet global d'amélioration du cadre de vie. Le cabinet d'architecte Rechak présentera le projet de transformation des passages traversants sous les immeubles et les paysagistes d'Endroits en vert le projet de traitement des espaces extérieurs. Une maquette sera présentée lors de la réunion et restera exposée au 16, rue Robert-Legros jusqu'à la fin de l'année.



© THOMAS DERM

début octobre. Elle sera suivie, au premier trimestre 2010, par le démarrage de la phase de construction de maisons individuelles avec jardins, de logements en accession sociale à la propriété et de logements locatifs.

## Démolir pour reconstruire

Du côté Bel-Air, les travaux sur le patrimoine OPHM avancent aussi. La phase de démolition, qui concerne un immeuble de quatre étages et trois petits immeubles de deux étages (42 logements), rue Bel-Air et square Beethoven, a débuté cet été et s'achèvera

## Réhabilitation

Côté réhabilitation, la première tranche de travaux (consolidation et la mise en sécurité des balcons) de l'immeuble de neuf étages situé au 52-58, rue Lenain-de-Tillemont est en cours et s'achèvera courant octobre. Quant au

baillieur Osica, il s'apprête à choisir les entreprises pour la réalisation des travaux de réhabilitation de la résidence Paul-Doumer qui commenceront début 2010. ● C. T.

## Comprendre le Prus

6 octobre, 18 h 30  
Réunion publique  
CLEC des Grands-Pêchers,  
Salle du sous-sol,  
14, rue des Grands-Pêchers.  
L'exposition sera présentée jusqu'à la fin de l'année 2009 au 16, rue Robert-Legros.

## Concertation des riverains

### Bas-Montreuil

Vous êtes riverain d'un projet de construction d'immeubles de logement ? Manuel Martinez, Adjoint à la Maire chargé de l'urbanisme vous invite à une réunion de d'information et d'échanges sur le projet en présence des promoteurs. ●

## Atelier 21 du 14 octobre

### Biodiversité

La réunion de l'Atelier 21 sur le thème de la « biodiversité urbaine » qui était prévue le 15 septembre a été reportée au mercredi 14 octobre, à 19 h 30, toujours dans la salle jaune de la Maison des associations, 50, avenue de la Résistance. Elle portera sur l'intégration de dispositions favorables à la préservation de la biodiversité dans le futur Plan local d'urbanisme (PLU), comme la constitution de trames écologiques, la préservation des espaces naturels, la végétalisation de l'espace public ou encore la place de l'eau en ville. Cette rencontre aura lieu en présence de l'Observatoire départemental de la biodiversité urbaine et du bureau d'étude Écosphère. ● D. L.

✕ SAVOIR PLUS : Direction de l'environnement et du développement durable, Tél. : 01 48 70 67 94

**+net**  
www.montreuil.fr/biodiv

- ✕ Rendez-vous aux dates suivantes :
- Projet du 5-11 rue Raspail : Salle Lounès-Matoub, le 29 septembre à 18 h 30.
  - Projet du 21-29 rue Jean-Jacques Rousseau, Salle Lounès-Matoub, le 29 septembre à 20 heures.
  - Projet de la friche Saint Gobain, salle Jean-Lurçat, le 10 septembre à 19 heures.
  - Projet du 63, rue de Paris, salle Jean-Lurçat, le 26 octobre à 18 h 30.
  - Projet du 38, rue de la Fédération, le 26 octobre à 20 heures.

## Les dates à retenir

- ✕ Samedi 10 octobre de 10 h 30 à 12 h 30 : préau de l'école élémentaire Diderot, 12, rue Pépin.
- ✕ Lundi 12 octobre de 19 h 30 à 22 heures : réfectoire de l'école élémentaire Voltaire, 3 rue Paul-Éluard.
- ✕ Mardi 13 octobre de 19 h 30 à 22 heures : préau de l'école élémentaire Jean-Jaurès, 12, place Charles-de-Gaulle.
- ✕ Mercredi 14 octobre de 19 h 30 à 22 heures : préau de l'école élémentaire Daniel-Renoult, 4, rue Daniel-Renoult.
- ✕ Mardi 20 octobre de 19 h 30 à 22 heures : préau de l'école élémentaire Fabien, 162, boulevard Aristide-Briand.

## C'est le moment de parler Plu

Vous êtes propriétaire et souhaitez connaître les règles de construction ou d'extension qui vont s'appliquer à votre logement ou à celui de votre voisin ? Vous habitez Montreuil et voulez savoir comment va se développer la ville dans les années à venir ? Rendez-vous lors des réunions sur le Plan local d'urbanisme.

### Urbanisme

Ces dernières dates de réunions publiques précèdent l'arrêt du projet du Plu à la fin 2009 et son adoption par la municipalité en 2010. Vous saurez tout sur les grandes orientations d'urbanisme et les règlements qui s'appliqueront dès 2011 à l'ensemble de la commune. Vous découvrirez par exemple les

emplacements que la Ville souhaite réserver pour construire des équipements (groupes scolaires, équipements sportifs, mairies annexes) et les périmètres des grands secteurs de projet : éco-quartier, murs à pêches, abords du tramway, terrains du Sedif à La Boissière et nord de la rue de Paris... Il sera aussi question des règles de préservation du patrimoine bâti ou encore des outils

réglementaires qui permettront un rééquilibrage des logements sociaux entre les différents secteurs de la ville. Les élus présents répondront aux questions des habitants et donneront un éclairage politique sur les grands points de débats soulevés au cours des réunions de juin tels que l'augmentation de la population, les besoins en équipements et en transport en commun. ●

## À votre santé

### VIRADES DE L'ESPOIR

#### CONTRE LA MUCOVISCIDOSE

L'association Vaincre la mucoviscidose organise une grande fête dimanche 27 septembre. Au programme : une kermesse géante avec stands de jeux, un château gonflable, des ateliers artistiques, une tombola, un buffet, une brocante et des enveloppes-surprises, toutes gagnantes. On pourra pratiquer du VTT, du cross, ainsi que du ping-pong et du basket. Sur le podium central, des concerts se succéderont toute la journée avec Alex, Malvina, Clara, Mat, Blue Mind, Peps et Lula, Valentin et The Free Cool Cats, Laura Rose et Rockave. La Batukanou et ses percussions brésiliennes animeront le parc. À 14 heures, un jeu de piste aura lieu avec Karimba avant le traditionnel lâcher de ballons multicolores à 17 heures. Dimanche 27 septembre, de 10 h 30 à 18 heures, au parc Montreuil.

✕ PLUS D'INFOS : www.virades.org

### RIEN AUX REINS ?

**DÉPISTAGE** La Fédération nationale d'aide aux insuffisants rénaux organise, début octobre, une semaine du rein destinée à informer et sensibiliser le grand public sur les maladies rénales qui touchent deux à trois millions de Français. Avec l'atelier santé ville, les centres municipaux de santé, le centre hospitalier intercommunal (CHI) André-Grégoire et le réseau Néphronest sont organisés dans trois lieux de la ville des dépistages gratuits de la maladie rénale, de l'hypertension artérielle et du diabète :

✕ Au centre départemental de dépistage et de prévention sanitaire, 77, rue Victor-Hugo (Tél. : 01 48 58 62 07), mardi 6 et mercredi 7 octobre, de 9 à 12 heures.

✕ Au centre social, 14, place Le Morillon (Tél. : 01 48 54 89 77), mercredi 7 octobre, de 9 heures à midi.

✕ Centre de quartier du Bas-Montreuil Lounès-Matoub (Tél. : 01 48 51 35 12), 4-6, place de la République, jeudi 8 octobre, de 12 h 30 à 16 h 30.

### EXAMENS GRATUITS

**CPAM 93** La Caisse primaire d'assurance maladie de la Seine-Saint-Denis offre à l'ensemble des assurés du département la possibilité de bénéficier d'un examen de santé gratuit au centre d'examen santé situé 2-4, avenue de la Convention à Bobigny. Le centre est ouvert du lundi au vendredi, de 8 h 30 à 16 heures. Pour obtenir un rendez-vous ou pour toute demande d'information, appeler le 01 72 59 56 01 (prix d'un appel local depuis un poste fixe).

# Tout autour de l'école

Centres de loisirs, accueil matinal, études dirigées, loisirs... À Montreuil, différentes possibilités sont proposées aux enfants et aux parents. Dans les quartiers, après l'école, le mercredi et le week-end, il y a toujours une solution adaptée.



© GILLES DELBOS

## Animations de quartier : du nouveau le mercredi

Depuis la rentrée, Passerelle-loisirs a remplacé les animations de quartier pour les enfants de 6 à 12 ans, les mercredis et pendant les vacances scolaires.

### Centres de loisirs

Les animations pied d'immeuble, c'est fini ? Pas tout à fait... Car Passerelle-loisirs a pris le relais. Ce nouveau dispositif joue tou-

jours la carte de la souplesse puisque les enfants peuvent venir à la demi-journée ou à la journée, manger en demi-pension ou prendre leur repas à la maison. Ils sont accueillis dans les anciens locaux des animations de quartier par deux animateurs, soit entre 8 h 30 et 9 h 30, soit entre 13 h 30 et 14 heures et sont ensuite emmenés dans le centre de loisirs le plus proche pour par-

ticiper aux activités, ou vont en sortie, toujours sous le contrôle du centre de loisirs. Le nouveau dispositif a aussi pour objet de rassurer les parents concernant la prise en charge des enfants. Les inscriptions, obligatoires, doivent être faites à l'accueil pour l'enfance, avec des tarifs variant selon le quotient familial.

« Il n'est pas question de laisser traîner les enfants dans les rues

parce que leurs parents n'ont malheureusement pas les moyens de payer, précise Mouna Viprey. Les dossiers qui le nécessitent seront étudiés au cas par cas. Concernant le changement induit par le dispositif, il y a eu un suivi individuel des animateurs à qui il a été proposé un statut meilleur que celui qu'ils avaient précédemment. » ●

### Cham : en avant la musique

Depuis la rentrée, une classe à horaires aménagés musique (Cham) s'est ouverte à l'école Joliot-Curie en section musicale, ainsi qu'à l'élémentaire Nanteuil. Les élèves commencent leur cursus en CP, en partenariat avec l'École nationale de musique et de danse.

## Après la sortie, l'école n'est pas forcément finie...

En cette rentrée 2009, trois possibilités s'offrent aux élèves des écoles primaires à 16 h 30, en dehors de la maison : le centre de loisirs, les études dirigées et, pour celles qui se trouvent en réseau d'éducation prioritaire, l'accompagnement éducatif.

### Périscolaire

Dès que la cloche sonne, les élèves du CP au CM2 peuvent rentrer chez eux, aller au centre de loisirs jusqu'à 18 h 45 ou aux études dirigées jusqu'à 18 heures puis au centre de loisirs... ou à la maison. La mise en place d'études dirigées après l'école dépend du bon vouloir des communes. À Montreuil, 1 100 élèves profitent de ce soutien scolaire.

### Un nouveau dispositif

Un nouveau dispositif, financé par l'État, va progressivement voir le jour en cours d'année, l'accompagnement éducatif, une offre complémentaire présentée dans le cadre du plan « Espoir-Banlieues » pour les établisse-

ments classés en réseau d'éducation prioritaire (REP) afin de contribuer à l'égalité des chances entre tous les élèves. Les crédits débloqués ont pour vocation d'organiser des ateliers après la classe autour de trois pôles d'activité : l'aide au travail scolaire, la pratique sportive et la pratique culturelle. Les personnes volontaires pour encadrer les activités seront également rémunérées avec des crédits d'État.

### Assurer la continuité

La municipalité propose que les études dirigées puissent coexister avec l'accompagnement éducatif, en cas de besoin. Comme les études dirigées et les centres de loisirs sont payants et que l'accompagnement éducatif est gratuit, des roulements d'enfants vont être organisés. La Ville, quant à elle, continuera de rémunérer les directeurs d'école pour assurer l'organisation des temps d'accueil du soir entre 16 h 30 et 18 heures, quelle que soit la nature du dispositif existant dans l'école. ●

### Vive le Pass-loisirs

Le nouveau Pass-loisirs 2009-2010 a été distribué ou va bientôt l'être dans toutes les écoles élémentaires de la Ville par les enseignants. Ce carnet permet aux enfants de 4 à 11 ans de découvrir des possibilités de loisirs et de sorties à Montreuil. Il contient des coupons qui permettent de découvrir le Parcabout, d'assister à une séance « Voyage dans la Lune » au cinéma Georges-Méliès, à un atelier d'éveil musical, d'aller nager une fois au stade nautique Maurice-Thorez, de visiter le Salon du livre et de la presse jeunesse, de participer durant une journée aux activités d'un des centres de loisirs, de visiter gratuitement le musée d'Histoire vivante, de voir l'un des trois spectacles jeune public programmé au cours de la saison du Nouveau Théâtre de Montreuil. ●

### Petite enfance

## Le bisphénol A ne crèche plus dans les biberons pour bébés

Difficile de ne pas avoir entendu parler de cette polémique : le bisphénol A (BPA), contenu dans la majorité des biberons en plastique vendus en France, serait nocif pour la santé de bébé. Si cette molécule n'a pas été inter-

dite en France, la Ville a décidé, par principe de précaution, de remplacer l'ensemble de son stock de biberons dans les neuf crèches municipales. Au total, ce sont 340 biberons en verre, 400 tétines, 350 bagues et protège-tétines qui ont été commandés.

Pour éviter de prendre des risques inutiles et parce que des alternatives existent, la direction de la petite enfance recommande aussi aux jeunes parents l'achat de biberons en verre ou en plastique sans BPA. ●



# Ils sont bleus les caddies verts

Je suis bleu, j'ai quatre roues, je suis léger, très maniable et 250 bouteilles en polyéthylène téréphtalate (PET) ont été nécessaires à ma fabrication. Qui suis-je ? Un caddie nouvelle génération, fruit du recyclage de bouteilles en plastique ! Présentation d'une initiative aussi innovante que personnelle...

## Recyclage

**P**rès de huit tonnes de pétrole économisées et une réduction d'émission de trois tonnes de CO<sub>2</sub> : le remplacement des caddies métalliques du Super U montreuillois par 200 caddies issus du recyclage de 54 000 bouteilles en plastique est loin d'être anecdotique. « La grande distribution a un rôle à jouer en matière de protection de l'environnement », insiste Patrick Fhal, le directeur. La quasi-totalité de la population fréquente des supermarchés. Ces endroits peuvent donc être d'excellents relais d'opinion. Par ailleurs, les produits que nous vendons utilisent les ressources

de la planète et génèrent des déchets. Utiliser les caddies issus du recyclage est donc une sorte de réparation. Cette initiative est certes une goutte d'eau dans l'océan, mais les petits ruisseaux font les grandes rivières ! »

## Consignes... de recyclage

Pour l'instant, seuls cinq magasins français utilisent ce type de caddies dont la fabrication repose entièrement sur la récupération des bouteilles en plastique. L'initiative du directeur est en réalité une remise au goût du jour du bon vieux système de la consigne. « Une entreprise m'a livré ces caddies issus du recyclage. À charge pour moi de la rembourser... en bouteilles en plastique ! » Depuis



© GILLES DELBOS

quelque temps, les clients du Super U pénètrent donc dans le supermarché avec des cabas remplis de bouteilles en plastique. En les déposant dans le collecteur-compacteur, ils engrangent des points sur une carte qui se transforme en bons de réduction ou en cadeaux. Quant aux bouchons, ils seront aussi recyclés... en fauteuils roulants. « Les clients adhèrent à l'initiative et ont intégré ces nouvelles habitudes car, avec ce système, tout le monde est gagnant : la planète, les clients et moi qui

les fidélise. » Prochaine étape « verte » pour Patrick Fhal, l'installation sur le toit de son magasin de 2 500 m<sup>2</sup> de panneaux solaires. ● **Orlane Renou**

## SAVOIR PLUS

Pour obtenir une carte « PET » et pouvoir ramener des bouteilles en plastique dans le collecteur, se rendre, du lundi au samedi de 9 à 20 heures et le dimanche de 9 à 13 heures, à l'accueil de Super U, 170, rue de la Nouvelle-France.

## Boutiques en fête

### Commerces

**Q**uand les trois associations de commerçants du centre-ville (association de la Croix-de-Chavaux, Cœur historique de Montreuil et Cœur de Montreuil) s'unissent,

cela donne Boutiques en fête ou comment métamorphoser le centre-ville en une salle de spectacle géante. Samedi 26 septembre, de 14 à 18 heures, de nombreuses compagnies s'empareront des rues du Capitaine-

Dreyfus et de l'Église, du centre commercial de la Croix-de-Chavaux, des boulevards Rouget-de-Lisle et Paul-Vaillant-Couturier pour livrer aux badauds douze spectacles. Fruit d'une coopération entre le service du développement économique, le service des affaires culturelles et les commerçants, la programmation fait la part belle

aux artistes montreuillois. Arts de la rue avec la compagnie Acidu, jazz avec la compagnie des Zincs, musique du monde avec Gallina la Lupa, danse avec Les Ballochiens et Guappcarto, musique classique avec les élèves de l'ENMD, chorales... C'est certain : le dernier week-end de septembre, ça va swinger dans le centre-ville ! ● **O. R.**

## Quand entreprendre se conjugue au féminin

### Économie

**A**u 47, boulevard Chanzy, 60 % des microcrédits accordés par Adigo, agence montreuilloise de l'Association pour le droit à l'initiative économique (ADIE), le sont à des femmes. Fort de ce constat, l'équipe d'ADIGO Montreuil a imaginé un congrès spécialement destiné à toutes celles qui ont un projet de création d'entreprise, qui souhaitent développer leur acti-

tivité ou se former dans le but de trouver un emploi. Le but de l'événement baptisé « Congrès des femmes dynamiques » ? Informer et mettre en relation avec, en filigrane, la volonté de rendre les femmes maîtresses de leur destin. Pour parvenir à cette fin, un film sur la microfinance sera projeté, des femmes commerçantes et chefs d'entreprise témoigneront, les services d'ADIE (microcrédit, accompagnement pré et postcréation, Créajeunes...) seront

présentés et un expert dans les démarches d'immatriculation interviendra. ADIGO jouera aussi la carte de la convivialité avec une tombola gratuite et un apéritif dînatoire offert. ● **O. R.**

## SAVOIR PLUS :

Entrée libre, Salles des fêtes de l'hôtel de ville, samedi 10 octobre à partir de 14 heures. Renseignements : 01 48 57 94 25.

**+net**  
www.adie.org

## DICO

### Microcrédit

Attribution de prêts de faible montant à des personnes, principalement en recherche d'emploi, qui ne peuvent accéder aux prêts bancaires classiques.

## Ça bouge

### BUS 545

**IL PASSE À MONTREUIL** Depuis le 14 septembre, la ligne de bus 545 (gare de Noisy-le-Sec-Bagnolet) passe par les quartiers Ramenas-Léo-Lagrange et Villiers-Barbusse. Il dessert l'hôpital intercommunal, la rue de Romainville, l'avenue Berlioz, l'avenue Ferdinand-Buisson puis la rue Raspail avant de rejoindre le terminus de la ligne 76 à Bagnolet. Il fonctionne jusqu'à 19 heures, et le service est assuré le week-end.

### ATTIRÉS PAR TERANGA

**CULTURE** Le vendredi 9 octobre, la maison de la presse Teranga située au 173, rue de Paris se transformera en salle de cinéma avec la projection d'un documentaire, *Momo le doyen*, suivi d'une rencontre avec Laurent Chevalier son réalisateur montreuillois. Le lendemain, à partir de 14 heures, une lecture de contes africains, un concert et une dégustation de plats africains sont prévus. **X RENSEIGNEMENTS :** 01 42 87 69 83 ou www.teranga173.fr

### QUI DÉCIDE DANS LE COUPLE ?

**ENQUÊTE** L'Institut national de la statistique et des études économiques (INSEE) organise, de septembre 2009 à septembre 2010, une enquête nationale sur l'emploi du temps des ménages et les décisions dans les couples. L'enquête a un double objectif : savoir comment les gens répartissent leur temps au cours d'une journée (temps passé au travail, à s'occuper des enfants, aux tâches domestiques, aux repas, aux loisirs, à la toilette, au sommeil...) et analyser la répartition des prises de décision au sein d'un couple. À Montreuil, des ménages seront sollicités. Ils seront prévenus individuellement par lettre du passage de l'enquêteur, monsieur Aberkane, lequel prendra contact avec eux. Il sera muni d'une carte officielle l'accréditant.

# Service public de La Poste On vote à Montreuil du 1<sup>er</sup> au 3 octobre

Une réunion publique aura lieu le mercredi 30 septembre à 19 heures à la salle des fêtes de la mairie, dans le cadre de la consultation nationale organisée à l'initiative du Comité national contre la privatisation de La Poste, pour un débat public et un référendum sur le service public postal.


## Référendum

De nombreux citoyens sont mobilisés à Montreuil pour défendre le service public postal et participer à la votation citoyenne organisée par le comité local qui regroupe les principaux partis et syndicats de gauche, avec le soutien de la municipalité. Les vendredi 2 et samedi 3 octobre, des urnes seront installées devant la mairie, de 9 heures à 18 heures. Autres rendez-vous pour la votation :

- Jeudi 1<sup>er</sup> octobre, de 12 h à 14 h : Bourse du travail et entreprises à l'initiative des organisations syndicales.
- Vendredi 2 octobre de 16 h à 19 h : Poste centrale, M<sup>o</sup> Croix-de-Chavaux, M<sup>o</sup> Mairie-de-Montreuil, Tour administrative, Marché Boissière.
- Samedi 3 octobre de 10 h à 13 h : Bureaux de poste centrale, La Noue, République, Boissière, Les Ruffins, Théophile-Sueur, Marché des Ruffins et , Maison ouverte rue Hoche, Le Morillon (Lidl).
- Samedi 3 octobre de 15 h à 18 h : rue du Capitaine-Dreyfus.



<http://www.appelpourlaposte.fr>



**Comité national contre la privatisation de La Poste,  
pour un débat public  
et un référendum sur le service public postal**

## Consultation nationale le samedi 3 octobre 2009

*Madame, Mademoiselle, Monsieur,*

- Actuellement, La Poste est un établissement public. Premier service public de proximité, son rôle est crucial pour la collectivité et plus particulièrement en période de crise.
- C'est pourtant le moment choisi par le président de la République, le gouvernement et la direction de la Poste pour transformer La Poste en société anonyme.
- Que le capital soit détenu à 100% par des capitaux publics ne change rien à l'affaire. Chaque fois que l'Etat a effectué ce type d'opération, il a fait entrer des capitaux privés dans la société anonyme, (France Telecom, EDF, GDF...), avec des conséquences immédiates : réduction de la qualité du service, suppressions massives d'emploi, augmentations tarifaires, priorité à la satisfaction des actionnaires.
- La transformation en société anonyme constitue la première étape d'une privatisation programmée de La Poste.
- Gouvernements et direction de La Poste ont dégradé la qualité du service postal en limitant les investissements répondant à l'intérêt général. Depuis 2002, plus de 6 000 bureaux de poste sur 17 000 ont été "transformés" et plus de 50 000 emplois supprimés. **La population est la première victime de ce désengagement !** Cela se traduit par l'espacement des tournées, les délais croissants de livraison du courrier, les réductions d'horaires, l'allongement des files d'attentes quand le bureau de poste n'a pas été carrément supprimé.
- Une privatisation de La Poste entraînerait une détérioration encore plus considérable du service rendu aux usagers la rentabilité maximale immédiate et les impératifs financiers auraient priorité sur l'intérêt général.

Un Comité national regroupant plus de 50 organisations a été créé en septembre 2008, autour d'associations, de syndicats et de partis politiques. Il a demandé au président de la République d'organiser un référendum sur l'avenir de La Poste comme il en a la possibilité. Sans réponse à ce jour.

.....

**C'est pourquoi, face à la menace de privatisation de La Poste, le samedi 3 octobre 2009, lors de la consultation nationale organisée près de chez vous, vous exprimerez votre refus en votant massivement NON au projet gouvernemental.**

Consultation nationale organisée à l'initiative du Comité national contre la privatisation de La Poste, pour un débat public et un référendum sur le service public postal <http://www.appelpourlaposte.fr/>

## Bulletin à découper

### Consultation nationale du samedi 3 octobre 2009

Le gouvernement veut changer le statut de La Poste pour la privatiser,  
êtes vous d'accord avec ce projet ?

**Oui**

**Non**

**Cochez la case de votre choix**

Consultation nationale organisée à l'initiative du Comité national contre la privatisation de La Poste, pour un débat public et un référendum sur le service public postal <http://www.appelpourlaposte.fr/>

## Comment améliorer la sécurité des femmes dans l'espace public ?

Les études montrent que la majeure partie des agressions dont les femmes sont victimes ont lieu dans l'espace privé. Mais la sécurité des femmes n'est pas pour autant assurée dans l'espace public.

### Conférence-débat

Nombreuses sont les femmes qui hésitent à circuler seules, la nuit ou dans certains quartiers réputés dangereux. Cette crainte d'être agressée est aggravée dans les lieux mal éclairés, ou sur des trajets non sécurisés. La problématique « Femmes et ville » conduite par la direction de la tranquillité publique inaugure une vision nouvelle de la place des femmes dans le cadre urbain. Une conférence-débat sur ce thème, intitulée « Insécurité dans les espaces publics : comprendre les peurs féminines », aura lieu jeudi 1<sup>er</sup> octobre à 15 heures à la salle

des fêtes de la mairie. Elle sera animée par la sociologue, Marylène Lieber, spécialiste de l'intégration de la question des violences envers les femmes dans les Contrats locaux de sécurité et prévention de la délinquance. Elle présentera, notamment, le concept des « marches exploratoires », apparues à Montréal au début des années 1990. Cette démarche participative consiste à réunir un groupe de femmes pour parcourir un secteur de la ville identifié au préalable comme insécurisant afin de prendre en compte leurs observations pour améliorer leur sécurité dans les espaces publics. *Tous Montreuil* y reviendra. ● D. L.

## La fête des jardins rejoint celle de l'autoroute



© CLAIRE ROBERT

### 27 septembre

Non seulement elle passe le périph', mais elle rejoint l'A186 pour la grande fête qui, le 27 septembre, ouvrira « la voix ». Cette année, Aubervilliers, Clichy-la-Garenne, Montreuil, Puteaux, et Saint-Mandé rejoignent en effet la fête des jardins, qui frétille à l'idée de « passer le périph' ». L'occasion, pour les Franciliens, de découvrir, notamment, les murs à pêches. Les jardins partagés participeront également à cette fête et propose-

ront des activités. Certains lieux habituellement fermés au public, comme le centre de production horticole de Rungis et les jardins de certaines communautés religieuses seront ouverts, à titre exceptionnel, le dimanche. Pour la première année, le site paris.fr publiera une carte interactive de l'ensemble des jardins participatifs, ainsi que les pistes cyclables et les stations Velib'.

✘ SAVOIR PLUS : [www.jardins.paris.fr](http://www.jardins.paris.fr) à partir du mois de septembre 2009



# À l'aise en Malaisie

Depuis le 1<sup>er</sup> avril, le panorama associatif de la ville s'est enrichi d'un nouveau club : le Seni Gayung Fatani. Si sa vocation initiale est la pratique du seni gayung fatani, un style de silat, cet art martial sert aussi de socle à la découverte de la culture dont il est originaire : la Malaisie.



© VÉRONIQUE GUILLEN

## Association

Le style seni gayung fatani, littéralement « l'art du combat/apprentissage éclairé » est un art martial traditionnel, qui « fait voyager au plus profond de soi-même », originaire de la péninsule malaise. De Fatani, plus précisément. « *La démarche initiatrice est traditionnelle* », explique Max Louis-Jean, instructeur au sein du club qu'il préside. Les pratiquants portent le baju, le batik et le tengolok\*. Mêlant efficacité et esthétique, « *son approche se différencie des autres arts martiaux*, assure-t-il. *Ce sport construit*

*l'homme, suppose un certain état d'esprit et une démarche spirituelle. Il constitue une alternative au karaté qui dominait le paysage martial de ma génération* », celle des années 1970. En quête d'autres valeurs, Max découvre le silat en 1988 dont la noblesse peut se résumer à ce précepte : être bien vis-à-vis de soi et des autres.

### Sortir du cadre

« *La philosophie de cet art martial permet de sortir de la caricature des jeunes de banlieue qui veulent apprendre à cogner.* » Mais à la SGE, on cherche aussi à sortir de la pratique exclusive du silat. Car même s'il en reste le ciment,

c'est l'ensemble d'une culture que l'association cherche à valoriser et à développer via la musique, les voyages, la cuisine, la langue... Collaborateur de l'association Z-Tribulation, et sollicité par les danseurs de hip-hop souhaitant s'inspirer des figures de cet art martial pour leurs chorégraphies, Max pense aussi lier culture hip-hop et silat. « *Mais je ne le ferai pas avant d'avoir le feu vert de mes maîtres.* » Dans le respect et la tradition ! ● Anne Locqueneaux

**+net**  
www.pencak-silat.ning.com

**DICO**  
**Baju**  
sorte de kimono

**Batik**  
sarong

**Tengolok**  
bandana

**Silat baku**  
technique musicale s'approchant du gamelan balinais

**Silat**  
il viendrait, selon certains, du mot *silaturahmi* ou *silaturahmi* signifiant : créer un lien d'amitié.

✕ **SAVOIR PLUS**  
L'association Seni Gayung Fatani, reconnue par l'association France Pencak Silat, est domiciliée sur le quartier Bel-Air-Grands-Pêcheurs au 23, rue du Jardin-école. Cours tout public à Paris et à Montreuil les jeudis (Clec des Grands-Pêcheurs) et vendredis soir (centre Pablo-Picasso).  
✕ **CONTACT** : Max Louis-Jean au 06 28 47 69 75.

## Le rendez-vous des associations

### CÂBLÉS EN PERMANENCE

**RÉUNION** L'Association de défense des usagers des réseaux câblés, télécommunications et multimédia de Montreuil (ADURCTMM), tient sa permanence le 2<sup>e</sup> mercredi de chaque mois, de 18 à 20 heures, à la Maison des Associations, 35-37, avenue de la Résistance.

✕ **PROCHAINE PERMANENCE**, mercredi 14 octobre. Tél. : 06 50 97 90 11.

### AU BONHEUR DES TOUT-PETITS

**30 SEPTEMBRE** L'association Au bonheur des tout-petits vous propose de vivre au rythme de ses identités culturelles et vous invite au spectacle composé de danses tam-tam, de faux lions, de chansons, en faveur des personnes âgées de la résidence Les Beaux Monts, mercredi 30 septembre de 15 à 18 heures, 33, rue Lenain-de-Tillemont.

✕ **RENSEIGNEMENTS** au 06 03 97 80 07.

### REPAS DE LA FNACA

**27 SEPTEMBRE** À l'occasion de son assemblée générale, la Fédération nationale des Anciens combattants en Algérie, Maroc et Tunisie (FNACA), organise dimanche 27 septembre à partir de 12 h 30, au grand hall du parc Montreuil (entrée rue Babeuf, parking, bus 122 ou 301, arrêt parc Montreuil), un repas suivi d'un après-midi dansant. La participation est fixée à 35 euros pour les adhérents et membres sympathisants, 37 euros pour les non-adhérents.

✕ **RENSEIGNEMENTS** au Foyer des anciens combattants, 9-13, rue de Stalingrad, Tél. : 01 42 87 32 49.

### AVENIRS

**NOUVELLES ACTIVITÉS** L'association AVENIRS, 71, rue des Blancs-Vilains, propose deux nouvelles activités pour la rentrée : le théâtre (sous forme d'improvisation, concours de chant, de slam, atelier d'expression scénique, atelier poésie et poèmes) dès 8 ans, ainsi qu'une section football senior

✕ **RENSEIGNEMENTS** au 06 82 09 17 47, Thierry ou par mail : titi143@wanadoo.fr

### ESPAGNOL À PARTAGER

**COURS DE LANGUE** L'association Pour partager, 64, avenue Berlioz, propose dans le cadre de la rentrée 2009-2010, des ateliers éducatifs et ludiques pour enfants, intitulés « Apprendre l'espagnol en s'amusant », le mercredi de 14 heures à 15 h 15 ou de 15 h 30 à 16 h 45 pour enfants de 6 à 9 ans, le samedi de 10 à 11 heures pour enfants de 3 à 5 ans. Début des ateliers samedi 26 septembre. Cours de soutien individuels en espagnol pour collégiens et lycéens, toute l'année : 12 euros l'heure.

✕ **RENSEIGNEMENTS** TÉL. : 01 48 57 80 05.

### FLEURS D'ORANGER

**COURS DE DANSE** L'association Fleurs d'oranger propose des cours de danse orientale avec un professeur expérimenté. Tous les vendredis de 20 h 30 à 21 h 45, centre Jean-Lurçat, place du Marché de la Croix-de-Chavaux. Tarifs : 10 euros le cours, les 4 cours 35 euros, les 12 cours 95 euros. (+12 euros l'adhésion).

✕ **RENSEIGNEMENTS** TÉL. : 06 10 23 68 73.

## Attention, travaux



### Branly - Boissière

#### Passage Allende

Les travaux de rénovation de l'éclairage public sont prévus du 28 septembre au 9 octobre. Du 5 octobre au 6 novembre, le service voirie-travaux recrée un caniveau central pour les eaux de pluie et reconstitue la chaussée avec un liant écologique, en remplacement du goudron. Il sera interdit de marcher dessus pendant les quarante-huit heures de séchage.

#### Avenue du Président-Salvador-Allende

L'avenue du Président-Salvador-Allende va être en travaux par tronçons successifs jusqu'au mois de décembre. Il s'agit d'abattre des sophoras âgés, mal adaptés à la taille en rideau et dont les racines déforment les trottoirs. Il seront remplacés par des frênes oxyphylles « raywood » (ou plus exactement : *fraxinus angustifolia raywood*), des arbres à développement moyen et élancés, originaires d'Australie, d'une bonne tenue en milieu urbain. Entre-temps, le service voirie va refaire complètement les trottoirs. Calendrier : abattage du 5 au 20 octobre, trottoirs : du 12 au 4 décembre. Puis plantation des frênes. La rue sera barrée par endroits selon l'avancée des travaux.

### Montreau - Le Morillon

#### Parc Montreau

Du 28 septembre au 28 octobre, la Ville fait réaliser les travaux de réhabilitation d'une canalisation d'assainissement située à proximité de la mare Babeuf dans le parc Montreau. Une partie de la voie piétonne sera déviée pendant cette période.

### Solidarité-Carnot



✕ La mode récup' était à la fête le 19 septembre, avec une robe de mariée en emballages de fruits et légumes pour clore le défilé ! Rendez-vous au vide-greniers du 10 octobre, pour que la fête continue !

### Montreau - Le Morillon

## Devenez bénévole au centre social

**L**e centre social Montreau - Le Morillon recherche des bénévoles pour l'accompagnement à la scolarité auprès d'enfants

scolarisés du CP au CM2, tous les jours de 16 h 45 à 18 h 45, sauf les mercredis et les week-ends. Nécessité d'avoir le sens du contact avec un public enfant

et, au minimum, un baccalauréat. Pour tout renseignement, s'adresser à Mlle Kadjidia Doucouré au 01 41 58 50 96. ●

### Bas-Montreuil

## Émoi, talent et fête

**L'**association Comme vous émoi organise un grand vide-greniers, dimanche 4 octobre, de 11 à 19 heures pour le public (à partir de 10 heures pour les exposants). Il se déroulera rue de la Révolution et dans les rues

adjacentes, Hayeps, Sergent-Godefroy, Douy-Delcupe, Garibaldi, Colonel-Delorme et Bonouvrier. Attention : toute la zone est interdite à la circulation à partir de 6 heures. Dimanche 11 octobre, c'est l'association Genera'son Talents qui invitera

les chineurs à découvrir son 10<sup>e</sup> vide-greniers, à partir de 7 heures, place de la République. Le même jour, le jardin d'école Turbul organise fête et brocante rues François-Arago et Garibaldi. ●

### Villiers - Barbusse

## Du pain 100 % montreuillois

**V**enez assister à la cuisson d'un pain 100 % bio et montreuillois, le 26 septembre à partir de 14 heures, dans le four à pain collectif de la maison de quartier Gérard-Rinçon. Ce sont deux associations locales, Les co-pains et Le sens de l'humus, qui sont à l'initiative de ce projet. Le blé a été cultivé et fauché cet été à Montreuil, moulu en farine semi-complète avec une meule en pierre dans une ferme du Vexin, et il sera cuit, le 26 septembre, dans le four à pain collectif de la maison de quartier Gérard-Rinçon qui a été inauguré en mai dernier. Un débat et une projection de films sur la question du blé et des semences anciennes auront lieu. ● D. L.



✕ SAVOIR PLUS : Maison de quartier Gérard-Rinçon, 30, rue Ernest-Savart, Tél. : 01 48 59 23 31.

**net**  
www.montreuil.fr  
<http://www.salutiesco-pains.org>

### Ramenas - Léo-Lagrange

## On fait dans la dentelle

**L'**association Les Doigts d'or reprend son atelier de dentelle aux fuseaux au centre de quartier Les Ramenas. Des cours sont dispensés les mercredis de 18 à 19 heures pour les enfants et de 19 à 21 heures pour les adultes ainsi que les jeudis de 13 h 30 à 15 heures. De plus, l'association propose aussi un atelier de couture, « autour du fil », chaque premier samedi du mois. Les Doigts d'or seront présents à la fête des associations du 26 septembre. ●

✕ SAVOIR PLUS : Mme Alves, Tél. 06 76 95 83 63.

## Réunissez-vous

### Conseils de quartier

#### Solidarité - Carnot

Mercredi 30 septembre à 20 heures, salle Julie-Daubié, école Louise-Michel.

#### Ramenas - Léo-Lagrange

Samedi 3 octobre à 16 heures, centre de quartier des Ramenas, 149, rue Saint-Denis.

#### Bas-Montreuil - République

Mardi 6 octobre à 20 h 30, Maison de quartier Lounès-Matoub, 4-6, rue de la République.

#### La Noue

Mardi 6 octobre à 20 h 30, Maison de quartier Annie-Fratellini, 2-3, square Jean-Pierre Timbaud.

#### Bel-Air - Grands-Pêcheurs

Mercredi 7 octobre à 18 h 30, à l'antenne vie de quartier, 31 bis, rue Lenain-de-Tillemont et permanences tous les mercredis de 10 à 12 heures.

#### Jean-Moulin - Beaumonts

Mercredi 7 octobre à 20 h 30, 35 bis, rue Gaston-Lauriau.

### Branly - Boissière

## Tous en chœur avec Les Insolistes !

**C'**est la rentrée pour la chorale Les Insolistes qui a repris ses activités depuis le 16 septembre. Les répétitions ont lieu tous les mercredis, pendant les périodes scolaires, au théâtre des Roches,

10, rue des Roches, de 20 heures à 21 h 30. La cotisation annuelle s'élève à 120 euros et peut être réglée en trois fois. ●

✕ CONTACT : Yvon Grenier, Tél. 06 81 70 41 76.

## Paul-Signac - Murs-à-Pêches

## Opération « 4, 5, 6 automne » : acte II du troc vert

Après « 1, 2, 3 printemps », les Chlorophililiens lancent la suite : « 4, 5, 6 automne », avec les associations Du côté des Roches brunes et Le Jardin de la lune. Un nouveau rendez-vous programmé le 11 octobre, pour échanger

graines, plantes... et rencontrer les Chlorophililiens qui ont lancé un jardin naturellement partagé au cœur du square Marcel-Cachin. Également au programme de ce 2<sup>e</sup> épisode : atelier de lombricompostage et informations sur le développement durable

avec Les Amis de la terre et Le Sens de l'humus, vente de bouquets par l'association Pour le renouveau des Murs-à-Pêches dans la rue Saint-Antoine, une ruche pédagogique, vente de miel... L'animation musicale sera assurée par Jean-Jacques et son accordéon. Et ne manquez pas, à 14 heures, le lâcher de pigeons voyageurs par l'association L'Albatros ainsi que l'expo des dessins des enfants du centre de loisirs voisin.

Dimanche 11 octobre de 11 à 18 heures, square Marcel-Cachin, angle de l'avenue Paul-Signac et du boulevard Aristide-Briand. ●

✕ POUR TOUT RENSEIGNEMENT : 06 25 32 65 03 / 01 48 51 56 10 ou leschlorophililiens@free.fr.

## Bel-Air



Le vide-greniers de Grand'Air a pris ses quartiers le 12 septembre rue Lenain-de-Tillemont au pied de l'emblématique château d'eau.

## Branly - Boissière

## Parlez-vous l'espéranto ?

Le groupe d'entraide mutuelle « Bol d'air », structure d'accueil ouverte aux personnes atteintes de troubles psychiques, propose des cours gratuits d'espéranto tous les mercredis de 18 à 19 heures. L'espéranto est une langue universelle inventée et conçue par le docteur Ludwik Zamenhof, au XIX<sup>e</sup> siècle. Persuadé que les conflits étaient dus à l'impossibilité de communiquer, il souhaitait

ainsi faciliter la communication entre personnes de langues différentes, à travers le monde entier, afin de rétablir la paix entre les peuples. Le nombre d'espérantophones est difficile à évaluer. Les estimations varient entre cent mille et dix millions ; deux millions étant le chiffre le plus couramment repris. ●

✕ SAVOIR PLUS : GEM « Bol d'air », 110, avenue du Président-Salvador-Allende, Tél. : 01 48 94 82 75.

## Ramenas-Léo-Lagrange



Le soleil était de retour pour la septième édition de la fête de quartier, le 19 septembre, dans la rue de la Dhuy.

## Rendez-vous

## La Karavane de la « capacitation citoyenne »

Depuis dix ans, des acteurs belges et français de gestes collectifs qui changent la vie des gens au quotidien dans les quartiers se rencontrent, se racontent, s'affrontent et se renforcent. Patiemment, ils construisent une intelligence collective. C'est « Capacitation Citoyenne ». En Île-de-France, partant des quartiers excentrés de Montreuil (La Boissière, Montreuil, Bel-Air) et de Champigny, la Karavane va former une marche calme et déterminée d'une journée et

d'une nuit, afin de montrer au grand public, aux médias, aux institutions que les initiatives des collectifs sur les quartiers sont capables de beaucoup, en particulier sur la question du « vivre ensemble ». Une réunion de préparation aura lieu mercredi 30 septembre à 20 heures, à la Maison des associations, 35-37, avenue de la Résistance. ●

**net**  
www.montreuil.fr  
www.capacitation-citoyenne.org



## Permanences des élus de quartier

## ■ Ruffins - Théophile-Sueur

**Bassirou Barry** samedi 26 septembre de 10 h 30 à 12 h 30  
**Fabienne Vansteenkiste** samedi 10 octobre, de 10 h 30 à 12 h 30. Maison de quartier, place du Marché des Ruffins, 12 h 30 sans rendez-vous.

## ■ Centre-ville

**Patrick Petitjean** samedi 10 octobre de 10 à 12 heures au centre Pablo-Picasso, 8, place du 14-Juillet.  
**Daniel Chaize** samedi 24 octobre de 10 à 12 heures au centre Pablo-Picasso, 8, place du 14-Juillet.

## ■ Solidarité - Carnot

**Véronique Bourdais** lundi 5 octobre de 19 h 30 à 20 h 30, uniquement sur rendez-vous au 01 48 70 64 01.  
**Alexandre Tuailon** lundi 19 octobre de 19 h 30 à 20 h 30, uniquement sur rendez-vous au 01 48 70 69 69. Centre de quartier Mendès-France, 59, rue de la Solidarité.

## ■ Signac - Murs-à-Pêches

**François Miranda** mercredi 7 octobre de 18 à 20 heures.  
**Stéphanie Perrier** dimanche 18 octobre de 10 à 12 heures, Maison Marcel-Cachin, 2, rue Claude-Bernard.

## ■ Ramenas - Léo-Lagrange

**Joslyne Reekers** et **Christine Pascual** samedis 26 septembre et 31 octobre de 14 à 16 heures Centre de quartier des Ramenas, 149, rue Saint-Denis.

## ■ Villiers - Barbusse

**Serge Haziza** et **Régis Dumont** samedis 26 septembre et 31 octobre de 10 à 12 heures, Maison de quartier Gérard-Rinçon, 30, rue Ernest-Savart.

## ■ Bas-Montreuil -

**Étienne-Marcel - Chanzy**  
**Stéphane Gaillard** samedi 3 octobre de 13 à 15 heures. Centre de quartier Jean-Lurçat, 5, place du Marché.

## ■ La Noue - Clos-Français

**Hélène Zeidenberg** et **Olivier Hamourit** jeudi 1<sup>er</sup> octobre 18 à 20 heures. Maison de quartier Annie-Fratellini, 2-3 place Jean-Pierre-Timbaud.

## ■ Bel-Air - Grands-Pêchers - Renan

**Hafid Bendada** vendredi 2 octobre à partir de 19 heures, samedi 17 octobre de 10 à 12 heures. Antenne de quartier, 31 bis, rue Lenain-de-Tillemont.

## ■ Branly - Boissière

**Claude Reznik** et **Lionel Vacca** samedi 10 octobre de 14 à 16 heures. Antenne municipale de secteur Jules-Verne, place Jules-Verne.

## ■ Montreuil - Le Morillon

**Agnès Salvadori** lundis 5 et 19 octobre, de 16 h 30 à 18 heures, sur rendez-vous au 01 48 70 63 63 PIMS, 24, place Le Morillon.

## ■ Jean-Moulin - Beaumonts

**Nabil Rabhi** et **Jamila Sahoum** lundi 5 octobre de 19 h 30 à 21 heures, sur rendez-vous au 01 48 70 64 56. Maison de quartier, 35, rue Gaston-Lauriau.

## ■ Bas-Montreuil - Bobillot

**Alain Monteagle** et **Muriel Casaspro** mercredi 14 octobre à partir de 18 heures. Sur rendez-vous au 01 48 70 64 84 ou 01 48 70 64 56.

## ■ Bas-Montreuil - République

**Manuel Martinez** mardi 6 octobre de 18 h 30 à 20 heures.  
**Florence Fréry** mercredi 21 octobre de 17 h 30 à 19 heures. Maison du Bas-Montreuil, 4-6, rue de la République.

## Permanences des conseillers généraux

## ■ Canton Est

**Jean-Charles Nègre**, conseiller général du canton de Montreuil-Est, dispose d'un blog sur Internet : www.jeancharlesnegre.com. Vous pouvez contacter Jean-Charles Nègre par mail : montreuil@jean-charlesnegre.com. Contact : 06 16 18 23 45.

## ■ Canton Ouest

**Manuel Martinez**, conseiller général du canton Bas-Montreuil (Montreuil Ouest), toutes les semaines à la mairie sur rendez-vous (téléphone pour prendre rendez-vous : 01 48 70 64 51). Vous pouvez également contacter Manuel

Martinez par mail en consultant son blog : www.manuel-martinez.fr

## ■ Canton Nord

**Frédéric Molossi**, conseiller général du canton de Montreuil Nord vous rencontre à votre convenance en le contactant au 01 43 93 94 34 ou sur son blog, www.molossi93.com Prochaines permanences : vendredi 2 octobre 2009, de 14 heures à 16 heures à la maison de quartier Annie Fratellini, jeudi 22 octobre 2009, de 17 heures à 18 h 30 en mairie, vendredi 30 octobre 2009, de 14 heures à 16 heures au centre de quartier des Ramenas.

## LISTES NON ELUES

Dans le respect des engagements pris par la nouvelle municipalité en termes de pluralisme, **Tous Montreuil** donnera cinq fois par an la parole aux listes en présence lors des élections municipales de mars 2008.

### Liste soutenue par la LCR

#### DÉSARMONS LA POLICE !

Montreuil, 8 juillet 2009 : suite à l'évacuation du squat de la clinique, les policiers de la BAC tirent au flash-ball sur les manifestants. Bilan : Joachim Gatti perd un œil. Avant lui, à Toulouse, Villiers-le-Bel et Neuilly-sur-Marne, trois

personnes ont été gravement blessées par cette arme à disposition des policiers. À Gennevilliers, Ali Ziri, 69 ans, est mort en juin des coups reçus après une interpellation. À ce jour, les policiers responsables de ces actes sont toujours en poste. La police nous « protège »... mais qui nous protège de la police ?

Ces violences policières impunies menacent nos libertés et nos vies. Elles sont l'autre face de la violence sociale exercée contre tous ceux qui

subissent la crise de plein fouet. À Montreuil, plusieurs initiatives de protestation ont été prises : une manifestation le 13 juillet et une pétition unitaire. Suite à ces actions et à l'enquête de l'IGS, le directeur départemental de la sécurité a été muté (promu ?)... à l'IGS ! Aujourd'hui, il importe de se mobiliser le plus largement possible contre les violences policières, notamment dans les quartiers où la population est de plus en plus précarisée. La police est dangereuse, il faut la désarmer et avant

tout dissoudre la BAC, interdire les flash-ball, les tasers, toutes ces armes « non mortelles » qui font chaque année des victimes. ■

[npa.montreuil@gmail.com](mailto:npa.montreuil@gmail.com)

### MoDem

#### L'URGENCE D'UNE ALTERNANCE DÉMOCRATE, SOCIALE ET ÉCOLOGISTE

Cet été aura vu les « lignes bouger ». Nous aurons entendu Marielle de Sarnez, François Bayrou et certains dirigeants de la gauche

insister sur les convergences existant entre nos partis politiques face au modèle de société injuste et inégalitaire dans lequel nous vivons et souligner l'urgence de construire une alternative politique solide.

Cette « offre publique de dialogue », ce « parlement de l'alternance », pour reprendre les mots exacts de François Bayrou, nous semblent plus que jamais vitaux.

À l'heure où (pour citer trois exemples), les

logements « très sociaux » manquent toujours cruellement ; où des milliers d'entreprises (PME, TPE, artisans, commerçants) ont vu leur chiffre d'affaires baisser de 30 ou 40 % en un an - menaçant la survie économique de dizaines de milliers de familles ; où la taxe carbone est à la fois insuffisante et injustement redistribuée à tous, nous pensons que les politiques porteuses d'un avenir respectueux de la planète et de ses habitants se construiront dans cet échange

intelligent entre les sensibilités démocrates, sociales et écologistes.

Nous espérons que cet état d'esprit prévaudra sur des considérations électoralistes « basiques » (mais génératrices de blocages stériles) pour la mise en œuvre des grands chantiers politiques locaux : la construction de la future communauté d'agglomération par exemple. ■

**Mireille Alphonse**

### Lutte ouvrière

#### NON À LA TAXE CARBONE

Il s'agit de taxer ceux qui roulent en voiture, ceux qui se chauffent au gaz ou au fioul. Pour faire passer la pilule, le gouvernement prétend que ce n'est ni un impôt, ni une taxe. D'ailleurs son nom, c'est « contribution climat-énergie »,

mais cette « contribution » n'a rien de volontaire. Même si l'État ne la détourne pas pour faire de nouveaux cadeaux au patronat ou pour tenter de combler un peu son déficit, cette taxe sera bel et bien un nouvel impôt qui pèsera sur la population laborieuse. Ceux qui paieront le plus sont ceux qui n'ont pas d'autre choix. Taxer encore ceux qui n'ont que leur voiture pour se déplacer ne créera pas les transports en commun qui font défaut. Taxer ceux qui se chauffent au gaz ou au fioul ne les incitera

pas à changer de système de chauffage s'ils n'ont pas les moyens de se lancer dans des travaux coûteux. Et les locataires, quels choix de chauffage ont-ils ? Ce sont les plus aisés que le produit de cette taxe pourra peut-être aider à transformer leur habitation, à installer des panneaux solaires. C'est dire que, sous prétexte grossier d'œuvrer pour la sauvegarde de la planète, le gouvernement lance une nouvelle attaque contre les milieux populaires. Il les méprise au point de leur servir

des contes à dormir debout. Mais les mensonges ne passent pas. ■

**Jean-Marie Lenoir**

### Liste de Monique Clastres

#### L'AGGLO, NON MERCI !

La nouvelle municipalité s'obstine à ignorer les demandes de la droite montreuilloise, et de la minorité municipale, pour un référendum sur la question de l'agglomération. Cette décision prise à la légère risque

d'hypothéquer l'avenir du développement de notre commune.

Comment madame Voynet justifie-t-elle cette décision improvisée qui risque d'être lourde de conséquences ?

Pourquoi un questionnaire coûteux puisque les Montreuillois sont devant le fait accompli ? Pourquoi poser des questions devenues inutiles ? Cela prend la forme d'une propagande pour les bienfaits de ce mariage contre nature, entre des

villes endettées et des villes au bord de la faillite ? Une telle décision aurait dû être soumise aux Montreuilloises et aux Montreuillois, seuls à en subir les conséquences.

Montreuil n'a pas oublié les décisions hasardeuses de l'ancienne municipalité qui a laissé une dette record et une incapacité d'investissement. La gauche verte réitère, dans le seul but de faire plaisir au conseil général et de peser sur les élections régionales. Un tel calcul purement

électoral ne doit pas sacrifier l'avenir de notre ville. Montreuilloises et Montreuillois dites non à ce questionnaire et ne laissez pas la majorité municipale décider pour vous. ■

**Nabil Ben Ghanem**

### UMP

#### POUR UNE VRAIE POLITIQUE DE PROXIMITÉ

En cette rentrée 2009, marquée par la crise économique et financière, il est impératif de valoriser la parole citoyenne et de permettre aux Montreuillois de participer à la vie

démocratique, sociale et associative de leur ville. Subissant de plein fouet les dérives du capitalisme financier, les citoyens doivent avoir la possibilité d'investir le champ de l'action publique. Montreuil a le devoir d'offrir à ses habitants cette opportunité en même temps qu'elle doit leur apporter proximité et soutien.

Personne ne parle des Roms installés dans le Bas-Montreuil depuis un an et demi en face de la place de la Liberté entre la rue Robespierre

et la rue Étienne-Marcel, ou d'un manque d'hygiène épouvantable dans cette rue, les poubelles de la rue Étienne-Marcel sont retournées tous les jours, aucune pissotière installée dans le quartier, odeurs nauséabondes, toute la journée les enfants et les familles campent sur la place même tard la nuit laissant derrière tous les jours un tas d'ordures. ■

**Alain Fabre**

### Parti ouvrier indépendant

#### POSONS LES BONNES QUESTIONS !

« L'agglomération, ça nous concerne tous ! », assure le questionnaire de la municipalité. Apparemment, on consulte la population. Encore faut-il poser les bonnes questions !

Pourquoi nous demander notre avis sur le périmètre du regroupement sans, au préalable, nous demander notre avis sur la pertinence pour la ville d'intégrer une communauté d'agglomération ? Pourquoi nous demander de classer ses « avantages » sans parler des inconvénients ? Pourquoi nous demander de hiérarchiser les « craintes » sans évoquer les conséquences pour les services publics et le personnel communal ? Nous avons les plus grandes inquiétudes

concernant ce projet au moment où le gouvernement s'appête à présenter au Conseil des ministres son projet de loi sur « l'organisation territoriale de la France ». Ce projet envisage le regroupement forcé des 36 000 communes en 5 000 ou 6 000 communautés d'agglomération ou intercommunalités. Il vise à soumettre les communes à toutes les formes de spéculation foncière et immobilière.

Les Montreuillois s'interrogent : demain, avec

l'intercommunalité, la mairie pourra-t-elle créer les crèches municipales permettant de répondre aux demandes, maintenir dans le parc public tous les logements de l'OPHM, construire les logements HLM nécessaires, maintenir et ouvrir les centres de santé ?

Madame Voynet, vous devez répondre à cette question. ■

## La parole aux groupes

## MINORITÉ MUNICIPALE

## Groupe communiste

## POSTE RESTANTE

À peine de retour et déjà nostalgiques de ce temps de repos où nous avons essayé de mettre nos soucis entre parenthèses, tant l'incertitude, l'insécurité sociale du lendemain planent au-dessus de nos têtes.

La grande purge de l'économie, du social, des acquis continue. Nicolas Sarkozy est passé à une autre phase de son offensive contre le modèle social français. Les services publics constituent une dépense à comprimer, eh bien soit, retraite à 67 ans, privatisation de La Poste sont donc ressorties des cartons.

Les travailleurs, les couches les plus modestes vont encore payer la crise. Les dirigeants du CAC 40 sont surpayés, « stocks optionnés » ; les salariés, quant à eux, sont licenciés (Continental, New Fabris, Amora, Goodyear...).

Nous nous prenons en pleine tête ce libéralisme alors que les désordres du monde appellent des remises en cause profondes de l'ordre social en place, et soulignent le besoin, la nécessité même de construire autre chose et autrement, dans des rassemblements larges et multiples.

**Ainsi, le Comité national pour la mobilisation contre la privatisation de La Poste, pour un débat public et un référendum, interpelle chacun de nous sur l'avenir du service public postal.**

**Le 3 octobre est organisée sur l'ensemble du pays une consultation citoyenne. Elle s'organisera aussi à Montreuil.** Nous vous engageons à vous exprimer nombreux, à vous mêler des décisions qui vous concernent pour contrecarrer un « processus de privatisation qui tend à se généraliser parce qu'il correspond à un projet européen qui n'est nullement remis en cause par la crise actuelle. L'objectif n'est pas seulement de libéraliser le secteur en mettant en concurrence les activités postales. À plus long terme, c'est le modèle de l'Europe libérale qui devrait s'imposer, celui que nous connaissons déjà dans les secteurs de l'énergie, des transports ou des télécommunications... Un univers où les tarifs s'envolent au gré des ententes industrielles, où l'égalité de traitement est inconnue et où la qualité du service sera fonction de ce que vous pourrez payer ».

<http://www.appelpourlaposte.fr> ■

## Groupe Gauche unie et citoyenne

### CHANGEMENT DES RÈGLES D'URBANISME DANS LE BAS-MONTREUIL : RIEN NE SERT DE COURIR... IL FAUT CONCERTER POUR ARRIVER À POINT !

Le 25 juin, le conseil municipal a voté neuf délibérations relatives à la révision simplifiée du plan d'occupation des sols (POS) pour huit opérations et une autre délibération modifiant le règlement du POS sur l'ensemble de la ville.

Les groupes de la minorité, Socialiste, Communiste et Gauche unie et citoyenne, ont décidé de rendre publique la démarche qu'ils ont engagée en direction de la municipalité pour que soit suspendue la publication de ces délibérations.

Pourquoi ?

Parce que ces projets ont fait l'objet d'une enquête publique qui a donné lieu à un rapport volumineux du commissaire-enquêteur qui exprimait de très sérieuses réserves sur les opérations concernées. Ce rapport n'a été communiqué ni aux conseillers municipaux ni à la population. La possibilité d'aller le consulter, pour les conseillers municipaux, dans un service administratif de la ville, une semaine avant le vote, n'est pour le moins pas satisfaisante.

Ainsi, les élus, de la minorité comme de la majorité, ont délibéré sur la base d'une présentation que nous considérons comme insincère. La présentation des faits faisait en effet l'impasse sur de nombreuses observations critiques du commissaire-enquêteur.

Afin d'éviter tout débat stérile, nous rappelons que les vidéos du conseil municipal sont disponibles sur le site Internet de la ville. Elles illustrent bien le fait que les élus n'avaient pas connaissance du contenu du rapport. Le débat démocratique ne peut, par conséquent, qu'être altéré.

La Maire et son Adjoint à l'urbanisme, monsieur Martinez, ont fait l'impasse totale sur les réactions, critiques et inquiétudes des riverains de l'usine Saint-Gobain émises lors de la réunion qui s'était tenue la veille du conseil municipal.

Pour toutes ces raisons, nous avons demandé à la Maire un nouveau débat lors de la prochaine séance du conseil municipal, ce qui nous a été refusé par retour de courrier. En agissant de la

## Groupe socialiste

sorte, elle manifeste un mépris inacceptable à l'égard des observations du commissaire-enquêteur et des demandes légitimes des habitants du Bas-Montreuil, notamment en ce qui concerne la réalisation d'équipements collectifs et l'adaptation des gabarits (hauteur des bâtiments, retraits).

Parce que le débat public, la concertation et le dialogue avec la population doivent être respectés, les trois groupes de la minorité ont décidé d'interpeller l'ensemble des élus de la majorité, car nous savons que certains d'entre eux regrettent ce type de méthodes.

La posture politicienne de la Maire, consistant à accuser tous ceux qui s'interrogent ou émettent des critiques sur ses projets de révision du POS, de s'opposer à la construction de logement social, est tout simplement ahurissante et démagogique. Mme Voynet aurait-elle oublié que c'est grâce à la politique menée par ses prédécesseurs qu'elle doit la part de logement social qui est celle d'aujourd'hui ? Cette posture ne fait pas honneur à celles et ceux qui la portent. Surtout lorsque la question qui pourrait, vraiment, faire débat au sein du conseil municipal est plutôt celle de savoir quels types de logements sociaux (très social, social...), quelle part dans les nouvelles opérations et sur quelle partie de Montreuil ?

Nous appelons Mme Voynet à passer du sprint imprudent à la mise en place de véritables temps et espaces de discussion avec la population et les élus. La précipitation est incompatible avec l'écoute. Quels arguments, quelles propositions formulés par les riverains de l'usine Saint-Gobain ont été entendus et pris en compte par monsieur Martinez ?

C'est publiquement, cette fois-ci, que nous demandons à madame Voynet de ne pas poursuivre la publication de ces délibérations, d'inscrire à l'ordre du jour d'un prochain conseil un nouvel examen de ces projets, et de prendre le soin de rencontrer, par elle-même, les habitants et en particulier ceux qui sont directement concernés. ■

## MAJORITÉ MUNICIPALE

## Groupe Montreuil Vraiment

### LE PLU, L'AVENIR DE MONTREUIL EN PROJET

Aujourd'hui nous sommes résolument engagés dans la transformation du plan d'occupation des sols de Montreuil (POS) en plan local d'urbanisme (PLU). Les règles actuelles qui datent de 1998 ne répondent plus aux attentes des habitants. Elles ne correspondent pas non plus aux grandes orientations politiques que les Montreuillois ont voulues et que notre équipe met en place.

Le PLU doit servir, comme le faisait le POS, à définir les règles d'urbanisme qui encadrent les demandes de permis de construire en fonction des différentes zones de la ville. Mais bien plus, le PLU sera le véritable outil qui nous permettra de « dessiner » la ville que nous voulons laisser aux futures générations.

Notre PLU comportera un projet d'aménagement et de développement durable (PADD), véritable « projet de ville » présentant les grandes orientations qui sous-tendent les règles d'urbanisme. Ce document dont nous avons voulu qu'il soit à la fois clair, compréhensible et dynamique sera notre référence commune pour un équilibre entre le renouvellement, le développement urbain maîtrisé que nous soutenons et la protection indispensable des espaces naturels et des paysages. Il encadrera également les grands équilibres entre le logement et les activités dans notre ville. Dans ce domaine, pour répondre à un réel besoin des habitants, nous avons souhaité augmenter la part de logement dans les nouvelles constructions. Le PADD traitera aussi de la mixité sociale dans l'habitat ou encore de l'utilisation économe et équilibrée des espaces naturels et urbains. Notre PLU nous permettra de nous préserver des constructions contraires au « projet de ville » que nous portons et de favoriser l'émergence des projets sur lesquels nous sommes engagés et que les Montreuillois attendent. Il renforcera les orientations en matière de préservation de l'environnement. Il s'agit donc bien d'un enjeu majeur et nous avons voulu que la concertation soit la plus large possible tout au long de l'élaboration du PADD comme de celle du PLU. De nombreuses réunions publiques ont d'ores et déjà été organisées (ateliers de travail en février, réunion de restitution et mars, cinq réunions de concertation en juin). Vous pouvez encore donner votre avis dans des registres qui sont disponibles en mairie ou encore sur le site Internet de la ville rubrique : « registre PADD ». Un cycle de cinq nouvelles réunions de concertation va avoir lieu entre le 10 et le 20 octobre. Il y en aura une près de chez vous, nous vous invitons à y prendre une part active ! ■



Ça roule

Le départ de la Convergence cycliste d'Île-de-France vers le Trocadéro en juin dernier.

LE  
CHIFFRE  
QUI  
PARLE

5 km

Jusqu'à 5 kilomètres, le vélo est le mode de transport le plus rapide sans problèmes de stationnement. À méditer, sachant qu'un déplacement sur deux fait moins de 3 kilomètres.



## La vélorution est en route

Velib' est arrivé en juillet et sera inauguré le samedi 3 octobre pour la fête du vélo. L'occasion de faire le point sur la politique de la Ville en matière de vélo et, plus largement, de déplacements urbains, avant la conférence citoyenne sur le plan de circulation qui débute cet automne.

Les travaux de marquage au sol réalisés par la Ville s'achèvent. Deux grands axes supplémentaires sont désormais cyclables : la rue de Vincennes pour rejoindre le RER de Vincennes et la rue Étienne-Marcel pour aller de Croix-de-Chavaux à Paris. Sportif et non polluant, le vélo tend à s'imposer comme moyen de déplacement et fait de plus en plus d'adeptes. « En 1977, nous étions dix à faire du vélo régulièrement à Montreuil. On passait pour des farfelus. Aujourd'hui, nous sommes mille à l'utiliser tous les jours pour circuler, toutes classes sociales confondues », observe

François Fatoux, fondateur de l'association Vivre à vélo en ville. Ces militants du cyclisme urbain verront-ils leur rêve réalisé ? Sous l'impulsion des politiques cyclables puis des vélos en libre-service, la bicyclette fait son grand retour. 113 % de vélos en plus à Paris entre 2001 et 2008, 80 % en plus à Lyon entre 2005 et 2008. « On estime que l'utilisation d'un Velib' en région parisienne ou Velo'v à Lyon génère environ quatre cyclistes supplémentaires propriétaires du leur. C'est incitatif. Les gens goûtent au vélo et s'en achètent un, pour une utilisation





**Un vélo à assistance électrique pour braver les côtes montreuilloises, testé ici par Serge Madelrieux, pour la Ville de Montreuil.**



*régulière ; c'est beaucoup plus pratique, explique Geneviève Laferrère, vice-présidente de la Fédération des usagers de la bicyclette (Fubicy). Le libre-service, c'est bien pour les zones très denses ou les trajets courts dont on ne fait pas forcément le retour à vélo. Mais pour les trajets pendulaires, travail-maison ou banlieue-Paris, on risque de ne pas en trouver dans les stations dans nos contraintes horaires. »*

### Loué soit le vélo

Un vélo à soi... ou en location longue durée. Cette formule, qui permet de disposer du même vélo tout au long de l'année, sera proposée aux habitants par la Ville de Montreuil en 2010 : des vélos simples ou des vélos à assistance électrique pour ceux qui doivent braver les côtes. Alors *quid* du danger du vélo en ville ? Les journaux ont fait leurs gros titres des accidents graves en région parisienne... et bien énervé les cyclistes. « *C'est un pur marronnier de journaliste. Regardez les chiffres et cherchez l'erreur ! On amalgame l'accidentologie des vélos et celle des deux-roues motorisés, poursuit Geneviève Laferrère. En vérité, la courbe des accidents de cyclistes est stable alors que les trajets vélo augmentent considérablement.* » Reste à connaître les règles de sécurité et se méfier des ouvertures de portières de voiture et des angles morts des véhicules à gros gabarit, bêtes noires des cyclistes. Et pour ceux

qui souhaitent se former, il y a à Montreuil la plus grande vélo école pour adultes de France. Les plus avancés mais encore timides peuvent aussi rejoindre l'association Bus cyclistes franciliens qui propose de mener des convois de cyclistes sur des trajets vers le travail avec, à leur tête, des leaders qui connaissent bien l'itinéraire\*.

### Vélo, boulot, dodo ?

Le Club des villes cyclables de France (dont Montreuil est membre) a demandé que les cyclistes puissent être indemnisés sur la distance domicile-travail, dans le cadre de la prime transport. Elle estime le coût annuel de l'utilisation du vélo sur ces trajets à 250 euros par an, 20 centimes par kilomètre. Anecdote ? Pas tout à fait. Depuis 2009, la moitié de l'abonnement à des services de location longue durée ou à des systèmes de vélos en libre-service peut déjà être remboursée par l'employeur au même titre qu'un Pass Navigo ou des frais de carburant. À l'heure du débat sur la taxe carbone, ces mesures vont vers une reconnaissance du vélo comme mode de transport urbain à part entière.

« *Partager la voirie, c'est possible, à condition de ralentir la circulation, explique Fabienne Vansteenkiste, Adjointe à la Maire en charge des déplacements et de la voirie et cycliste aguerrie. C'est le meilleur gage de sécurité pour les cyclistes. Tout comme leur augmentation, car plus ils sont nombreux, plus les voitures les prennent en compte et s'attendent à les voir surgir.* ». À Montreuil, la municipalité réalise les travaux de mise en double sens cyclables des rues à sens unique dans les zones 30. C'est une obligation depuis le décret du 30 juillet 2008 dans ces zones qui donnent la priorité aux piétons et aux vélos. Mais Montreuil va plus loin en s'engageant à passer l'ensemble de la ville en zone 30, hors voies départementales et grands axes, d'ici à 2013. ● **Caroline Thiery**

\* L'association passe un appel à volontariat pour recruter des leaders bénévoles : <http://www.buscyclistes.org/>  
Contact : 06 71 47 54 48.



à mon avis

**Serge Madelrieux**  
Agent testeur et responsable  
du service de la circulation

**Depuis la rentrée, plusieurs marques de vélo à assistance électrique sont testées par les agents municipaux. Une évaluation pour décider des modèles qui équiperont la flotte de véhicules municipaux à venir et le système de location longue durée proposé aux Montreuillois en 2010.**

« Je passe toute la journée à sillonner Montreuil pour me rendre dans les lieux où sont signalés des chantiers (marquage au sol, signalisation, problèmes de stationnement) ou des problèmes signalés. Il y a beaucoup de côtes, avec le vélo électrique, je monte les rues les plus dénivelées assis sur la selle sans transpirer. Avant je faisais le Bas-Montreuil, à pied ou à vélo et le reste en auto, mais je perdais du temps à me garer à chaque chantier. Évidemment, c'est un vélo, il faut toujours pédaler pour avancer, mais on dispose de sept vitesses et de trois niveaux d'assistance électrique. À moduler en fonction de son rythme cardiaque et de son souffle pour obtenir une constante d'effort physique. On peut parcourir jusqu'à 40 à 50 kilomètres. La batterie pèse deux kilos, on la recharge le soir. C'est facile, il y a une diode comme un téléphone portable qui indique l'état de la batterie. Là on teste la résistance, la position sur la selle, la robustesse et l'usure. Je rends mes conclusions à la fin du mois et puis j'essaie l'autre modèle. Mais je ne vous dis pas lequel pour ne pas faire de publicité ! » ● **c. t.**



## À l'école du vélo

**Parfois on n'a jamais essayé un vélo, et parfois on sait en faire... sans vraiment savoir en faire. À Montreuil, la vélo-école forme les adultes, parce qu'une fois dans la circulation l'habileté du cycliste fait toute la différence.**

Parking du stade des Grands-Pêcheurs. Lydie descend de vélo. Fausse débutante typique, et après tout juste une heure à la vélo-école, elle rejoint le niveau intermédiaire. « Je viens d'apprendre à passer des obstacles debout sur le vélo et à poser mon regard pour élargir mon champ de vision. Ce matin, je suis passée à côté d'un enfant et de son père dans un espace étroit sans difficulté. Ça change tout. Il y a trois ans, je voulais aller à vélo au travail pour me faire des cuisses de rêve. Je me suis fait tellement peur, j'étais moi-même un danger pour la circulation, que quand on me l'a volé, j'étais soulagée ! » En effet, l'adresse du cycliste est la clé de sa sécurité. C'est en tout cas l'une des convictions des bénévoles de la vélo-école qui ont formé 800 adultes depuis 2002. « Moi je leur ferais bien faire encore quelques exercices d'adresse avant de les emmener en ville », commente le fondateur de l'école, François Fatoux, alors que le groupe des « avancés » s'éloigne dans les rues, vêtus de gilets fluo estampillés École du vélo. Ce matin, ce cycliste militant fondateur de l'association Vivre à vélo en ville répond à un consultant en écomobilité. « Difficile de parler de vélo-école sans venir à Montreuil, c'est l'une des plus connues et des plus grandes de France, explique l'expert toulousain. Je fais une étude pour l'État qui souhaite développer ces structures. » Avec le développement des vélos en location et en libre-service et le nombre de cyclistes urbains, la demande des usagers s'amplifie et les vélo-écoles ont le vent en poupe.



© GUILLES DELBOS

Parisienne venue sur les indications d'une voisine, qui a passé son enfance au Sénégal : « Ma fille fait du vélo avec son père. Je me suis dit : je m'y mets ! Et ici, je ne connais personne, c'est bien parce que je n'ai pas envie que l'on me voie apprendre. » Cela explique-t-il pourquoi depuis ce matin il n'y a quasiment aucun Montreuillois parmi les élèves ? Un excès de pudeur ? Pourtant Rémi, l'animateur des débutants, ne tarit pas de conseils et de techniques simples pour ceux qui ne savent pas bien faire du vélo... et, tous les jours, il en croise. « Le cycliste, c'est un piéton rapide. Tu dois savoir t'écarter du danger en trottinant. Démarrer efficacement en côte. Tenir le guidon d'une main et te retourner pour la rétrovision, etc. Ce sont des critères de sécurité basiques car le cycliste doit assurer lui-même sa sécurité. » Montreuillois, la vélo-école, c'est juste à côté, 43, rue Lenain-de-Tillemont, départ à 10 heures, les samedis et dimanches, et pause thé à la menthe dans la matinée... ● C. T.

✕ RENSEIGNEMENTS :  
Vélo-école : 30 euros les dix cours de deux heures, samedi et dimanche matin de 10 à 12 heures. Tél. : 01 48 70 87 10.



### Écomobilité

Point d'aide de l'État ici, l'association La vélo-école tourne avec l'énergie des bénévoles et loue depuis avril un local de l'OPHM pour stocker ses cinquante vélos. Des bicyclettes aux selles très basses sur lesquelles les novices cherchent l'équilibre dans les allées pentues du parc des Beaumonts. Et ce matin, dans le groupe débutant, il n'y a que des femmes d'origine africaine qui prennent leur revanche sur le vélo. « J'ai vécu mon enfance en Côte d'Ivoire, explique Habiba, carrément venue de Suisse après avoir tapé « apprendre le vélo » dans Google. La bicyclette était surtout réservée aux garçons. » Même constat pour Fatou, cette



### Question directe



**Florence Fréry**

Adjointe à la Maire  
chargée de la démocratie  
locale.

### Une conférence citoyenne

**La municipalité ouvre une concertation sur le plan circulation de la ville. Deux étapes : une consultation dans les conseils de quartier, puis une conférence citoyenne avec des habitants tirés au sort et formés aux enjeux liés aux déplacements. Explications de Florence Fréry, Adjointe à la Maire chargée de la démocratie locale.**

#### Comment va-t-elle se dérouler, cette concertation ?

Nous souhaitons toucher différents publics de façon la plus large sur cette question de plan de circulation qui nous concerne tous. D'octobre à décembre, les conseils de quartier vont donner leur avis. En janvier débutera une conférence citoyenne. Elle sera composée d'un panel de 25 à 30 citoyens, tirés au sort soit sur la base du volontariat, soit sur liste électorale, et assurant la représentation de chaque quartier. Ils se réuniront quatre demi-journées de janvier à mars. Ces ateliers seront animés par un expert en concertation et en politique publique informés par les techniciens de la ville. Il y aura un temps de formation aux enjeux (zone 30, stationnement illégal, circulation douce...) et un temps de réflexion. Les propositions du groupe seront formulées à huis clos. Avec celles des conseils de quartier, elles seront

ensuite soumises pour décision à la municipalité. La conférence donnera lieu à une restitution lors d'une réunion publique.

#### Pourquoi un tel dispositif ?

Il s'agit de combiner la consultation de groupes constitués et celle d'habitants qui ne s'y retrouvent pas habituellement et de donner la parole à ceux qui n'ont pas forcément un avis d'expert. La conférence citoyenne a fait ses preuves. Elle est utilisée dans d'autres communes, ainsi que pour des décisions nationales. Partout, elle a donné lieu à satisfaction et à résultats. Elle permet d'augmenter le civisme, le savoir et le savoir-faire des citoyens en faisant comprendre les enjeux et d'augmenter le caractère participatif des décisions telle que la municipalité s'y est engagée. ● Propos recueillis par C. T.

### Un p'tit vélo dans la fête

**Samedi 3 octobre de 14 à 18 heures, place du Marché de la Croix-de-Chaux, c'est la fête du vélo et tout un programme :**

#### Pour se renseigner :

Auprès des associations cyclistes locales sur la pratique du vélo, auprès de la Ville sur les Velib', le système de location longue durée à venir, les zones 30 et la politique cyclable municipale, ou auprès des commerçants sur l'achat de vélos simples ou électriques.

#### Bichonner son vélo :

Le faire marquer antivol (atelier agrée par la Fubicy), le faire diagnostiquer et remettre en état (sans changement de pièces), participer à un atelier de mécanique vélo pour apprendre à le réparer soi-même.

#### ...Et rouler, rouler, rouler :

En se faisant prêter un vélo par la Ville le temps de la fête ou en participant à une balade accompagnée pour tester des vélos électriques dans la zone 30 Villiers-Papillon (se munir d'une pièce d'identité), en tentant le jeu rallye photo de l'Office de tourisme, seul ou à plusieurs, en parcours libre, dans la zone 30 Solidarité-Carnot, en pratiquant le parcours de sécurité routière pour les enfants.

Sans oublier des stands de restauration légère et des rendez-vous de spectacles et d'animations autour du vélo tout au long de l'après-midi !



# • trAnspoRT CONTEMPORAIN •

1 musée • 1 artiste / 1 œuvre • 360 ° autour



**BERLIN //**  
Hamburger Bahnhof  
• 13 octobre 2009



**LONDRES //**  
Tate Modern  
• 17 novembre 2009



**STOCKHOLM //**  
Moderna Museet  
• 15 décembre 2009



**MADRID //**  
Centro Reina Sofia  
• 12 janvier 2010



**GAND //**  
SMAK  
• 9 février 2010



**LISBONNE //**  
Fondation Gulbenkian  
• 16 mars 2010



**AMSTERDAM //**  
Stedelijk Museum  
• 13 avril 2010



**ROME //** MAXXI  
Musée des arts du XXI<sup>e</sup> siècle  
• 11 mai 2010

Quand l'art est accessible à tous

à 18 h 30 au

**Théâtre BERTHELOT**

6, rue Marcellin Berthelot  
01 41 72 10 35

entrée libre tout public

## 8 conférences de sensibilisation à l'art contemporain

# Neuf villes font leur bilan de compétences

Les maires des neuf communes\* ont engagé la concertation avec les habitants de leurs villes sur l'intercommunalité. Prochaine étape, à Montreuil : une réunion publique le 28 septembre à 19 heures, salle des fêtes de l'hôtel de ville.

LE CHIFFRE QUI PARLE

30

centimes d'euro

C'est ce qu'aura coûté la constitution de l'association de préfiguration à chaque habitant de la future agglomération. Soit, pour 400 000 habitants, 120 000 euros consacrés à financer les études budgétaires, financières et les outils de concertation communautaire.

## Intercommunalité

L'agglomération, ça nous concerne tous : sous ce titre, plus de 50 000 questionnaires ont été distribués à Montreuil le 11 septembre dernier afin d'inviter les habitants à donner leur avis. Comme aux Lilas et à Bagnolet, la concertation prend d'abord la forme d'une consultation. Jusqu'au 5 octobre, les Montreuillois pourront exprimer leurs attentes ou leurs suggestions. Et le 28 septembre, une réunion en mairie leur permettra de débattre des enjeux de l'intercommunalité avec la Maire, Dominique Voynet, Bertrand Kern, Maire de Pantin et président de l'association de préfiguration de la communauté d'agglomération, Patrick Braouezec, président de Plaine-Commune, Mireille Ferri, vice-présidente du conseil régional, et Pierre Mansat, Adjoint au



Les maires des neuf communes réunis le 10 avril à Romainville.

Maire de Paris chargé de Paris Métropole.

### Statuts

Pour l'instant, la constitution de la communauté d'agglomération suit son cours. Le 24 août, le préfet a pris un arrêté fixant le périmètre de l'agglomération, qui devrait être suivi, dans les trois

mois, d'une nouvelle délibération en conseil municipal pour les neuf villes qui voteront à cette occasion les statuts de la future intercommunalité : son nom, son siège et ses compétences.

### Obligatoire ou optionnel ?

Rappelons qu'au-delà des compétences obligatoires, comme le

logement, le développement économique, l'aménagement et la politique de la ville, il faudra choisir parmi six compétences optionnelles : la voirie, l'eau, l'assainissement, l'environnement, le social, les équipements culturels et sportifs. Les Villes pourront également si elles le souhaitent intégrer à ces statuts des compétences facultatives,

comme, par exemple, les bibliothèques ou l'éclairage public.

### Gouvernance

Il sera également question, lors des prochaines délibérations, du mode de gouvernance : nombre de conseillers communautaires par ville, nombre de vice-présidents, règles de majorité pour la prise de décision. Un nom, enfin, sera choisi pour cette future communauté de communes, qui devrait voir le jour en janvier prochain. ●

\* Bagnolet, Bobigny, Bondy, Le Pré-Saint-Gervais, Les Lilas, Montreuil, Noisy-le-Sec, Pantin et Romainville.

**net**  
www.montreuil.fr

POUR POSER VOS QUESTIONS EN VUE DU DÉBAT, VOUS EXPRIMER, RENDEZ-VOUS SUR LE SITE ET SUR LE BLOG DE TOUS MONTREUIL

## LE RENOUVELLEMENT URBAIN EST AUSSI UNE AFFAIRE RÉGIONALE

Six millions d'euros, c'est le montant dont bénéficie Montreuil au titre des dispositifs régionaux de renouvellement urbain. 2,5 millions d'euros de cette enveloppe financière sont affectés au quartier Bel-Air-Grands-Pêchers.

### Projets urbains

Judi 17 septembre, le président du conseil régional d'Île-de-France, Jean-Paul Huchon, et Dominique Voynet ont fait le tour des projets urbains soutenus par la Région. Dominique Voynet a défendu la candidature de la Ville à l'appel à projet régional « Nouveaux Quartiers urbains ». « Il porte sur 160 hectares à aménager dans le Haut-Montreuil et a été conçu avec une très grande ambition environnementale, sociale et démocratique : 3 000 logements, 250 000 mètres

carrés d'activités, 6 000 emplois, des équipements et des services publics, quatre écoles, quatre crèches, un parc aquatique pour lequel la Région a été sollicitée, une médiathèque et un campus universitaire. Ce serait le plus grand écoquartier d'Europe. »

### Écoquartier et pile solaire

Le jury régional étudie actuellement les dossiers déposés. « C'est l'un des plus beaux projets, a estimé Jean-Paul Huchon. Là, on n'est plus sur l'expérimentation mais de la grande échelle. »

La rencontre s'est poursuivie au quartier Bel-Air-Grands-Pêchers pour une présentation du Prus et

de l'ancien château d'eau qui sera transformé en pile solaire pour alimenter 200 logements sociaux en eau chaude et chauffage. « L'État ne donne pas les moyens suffisants à l'ANRU pour rénover les quartiers populaires comme il s'y était pourtant engagé », ont regretté Dominique Voynet et Jean-Paul Huchon. C'est le cas, par exemple, du réaménagement du centre commercial de La Noue, un projet pour lequel la Région va engager 1,3 million d'euros. « L'engagement de la Région pour Montreuil s'élève, depuis 2004, à plus de 50 millions d'euros (dont 11 millions d'euros pour le logement social) pour des projets visant à



© THOMAS DÉRON

inscrire le développement économique dans une croissance durable et écologique, avec l'objectif de renforcer les liens sociaux et mettre fin aux inégalités territoriales et sociales », a affirmé Jean-Paul Huchon. Le président de la

Région a confirmé le calendrier d'arrivée du tramway T1 à Montreuil : l'enquête publique, lancée par le STIF, va débiter. Les travaux suivront dans moins de dix-huit mois pour un tramway qui circulerait enfin en 2015. ●

# J'ai la mémoire qui planche

On a tendance à penser qu'avec l'âge s'installe fatalement une déficience progressive de la mémoire. Pourtant, sauf à ranger ses valises dans le frigo ou pathologie sérieuse, pas la peine de trembler pour ses neurones à l'approche de la vieillesse. À condition toutefois de les stimuler, comme à l'atelier mémoire de Lounès-Matoub.



**Pierre Vidigal,**  
médecin aux centres de santé  
Savattero et Daniel-Renoult

## LES ÉCHANGES STIMULENT LA MÉMOIRE

« Tout au long de sa vie, on garde la possibilité de muscler ses neurones. Si on ne stimule pas ses muscles, on perd en performance. C'est la même chose pour les neurones. Pour les solliciter, on peut avoir recours aux jeux, à la lecture... mais aussi à l'échange. Car dès qu'une personne s'isole, toute une partie neurologique s'isole aussi et s'atrophie. D'où l'importance de la socialisation. D'une manière générale, tout ce qui est stimulé pour les neurones participe à l'entretien et au bon fonctionnement cérébral. Il permet en outre à l'individu de conserver ou d'atteindre un certain bien-être dans la société. » ■



Sonia, Odette et Claudine (de gauche à droite) font la démonstration que la vieillesse est loin d'être un naufrage et que leur mémoire a encore un bel avenir.

### Mémoire vive

En ouverture de ses carnets et en dame organisée, Claudine a noté quelques citations d'auteurs et de sa petite-fille se reportant à la mémoire. Jarry, Sartre, Sagan... sont ainsi consignés dans ses cinq petits cahiers. Chacun correspondant à une année de travail. Car

« La mémoire ne s'use que si l'on ne s'en sert pas. »

depuis 2003 et le lancement de l'atelier mémoire, la septuagénaire n'a manqué aucune séance. « J'aime l'idée de continuer à apprendre tout en jouant. Et puis, j'ai l'impression de valoir encore quelque chose », confie cette ancienne bibliothécaire montreuilloise. « Au début, je ne voulais pas participer, se rappelle Sonia. Je manquais terriblement de confiance en moi. » D'origine italienne, huitième d'une fratrie de neuf, des problèmes de vue « n'ont jamais fait de moi une élève brillante. J'avais le sentiment de ne pas maîtriser la langue française, de ne pas avoir de culture et je complexais ». Aujourd'hui, elle se précipite chez Claudine, sa voisine, dès qu'elle a terminé son exercice d'écriture pour le lui lire avant de le restituer à l'atelier. Et Claudine, l'érudite bienveillante, d'ajouter en paraphrasant Socrate qu'« avant, Sonia ne savait pas qu'elle savait ». À écou-

ter ces participantes, l'objectif premier de cette activité autour de la mémoire, qui consiste à (re)donner confiance, semble ici pleinement rempli.

### Tours de mémoire

Sur la pyramide des priorités, David, l'animateur du petit groupe, place en seconde position « la rupture de l'isolement des personnes âgées ». Sortir de chez soi, c'est justement la raison qui a incité Odette à rejoindre Claudine, son ancienne collègue.

C'est elle d'ailleurs qui l'a entraînée dans l'aventure. Puis, elle a été séduite par la dimension conviviale. Destiné également à comprendre le fonctionnement du cerveau, ses mécanismes, l'atelier était originellement mené par une neuropsychologue. Un jour, faute d'intervenant, David a décidé de reprendre le flambeau. « Je n'avais pas envie de laisser tomber cette idée émanant des habitants du quartier, inquiets pour leur mémoire. » Avec lui, le rendez-vous hebdomadaire a pris un tour plus

ludique, moins théorique. Exercices à trous, recherche d'intrus dans des groupes de mots, baccalauréat..., David ne manque pas d'imagination pour stimuler la mémoire et muscler la confiance en soi. Au nombre des « devoirs » favorisés : l'écriture. À partir de listes de mots choisis au hasard par le groupe, les participants rédigent des textes courts que David consigne dans un petit livret en fin d'année. Histoire de « se souvenir des belles choses »... ● Anne Locqueneaux

✕ SAVOIR PLUS : Reprise de l'atelier : mardi 30 septembre à 10 heures. Possibilité de s'inscrire au trimestre et en cours d'année. Tarifs par trimestre : adhérents 12 euros, non-adhérents 15. Contact : David Durand, tél : 01 48 51 35 12. Maison du Bas-Montreuil Lounès-Matoub, 4-6, place de la République.

### Zoom

#### La fabrique à neurones

■ Si nous perdons des neurones en cours d'existence, la masse cellulaire est tellement importante que, sauf pathologies, cette perte n'influe pas réellement sur les capacités mentales et nos difficultés éventuelles de mémoire. Et bien malin qui est actuellement capable de chiffrer cette perte. Idem pour le nombre de neurones par individu, même si une sorte de consensus paraît maintenant s'établir autour de 30 à 40 milliards. À vrai dire, ce nombre n'a pas grande importance. D'autant qu'il existe des cellules qui permettent de penser que la production de nouveaux neurones tout au long de la vie, la « neurogenèse », est une réalité. Moralité : la mémoire ne s'use que si l'on ne s'en sert pas. (sources : [www.memoireetvie.com](http://www.memoireetvie.com))



# RSCM : l'honneur retrouvé des vert et rouge

Fraîchement qualifiés en division d'honneur après dix ans d'attente, les joueurs de l'équipe fanion du RSCM ont parfaitement réussi leur début de saison puisque, après quatre matchs ils sont troisièmes du championnat. Mais l'objectif du maintien est encore loin.



Les Montreuillois développent un jeu plein d'allant.

## Football

**A**u stade Robert-Legros, c'est l'effervescence. Pour le retour du RSCM en division d'honneur, trois cents spectateurs sont venus garnir les tribunes du stade pour assister à la première rencontre à domicile le 30 août contre le voisin du Blanc-Mesnil et deux cents le 6 septembre lors du match contre Le Mée. À chaque fois, ils n'ont pas été

décus. Leur équipe l'a emporté en produisant du beau jeu et en marquant de jolis buts. Cette année, l'ensemble des joueurs de l'an dernier ont choisi de continuer leur belle aventure malgré les sollicitations d'autres clubs. De plus, de nouvelles recrues sont venues renforcer les rangs. « Notre premier objectif est d'assurer le maintien au plus vite pour tenter de viser mieux, annonce Hamidou Mamadou, l'ambitieux entraîneur des « vert

et rouge ». Je crois dans les capacités de notre groupe et nos premiers matchs me confortent dans cette idée. Cependant, nous manquons encore de concentration, ce qui nous fait commettre beaucoup trop d'erreurs. »

Leur très bon début de parcours - deux victoires, deux nuls et zéro défaite - ne doit pas leur faire oublier que la route est longue et périlleuse avec quatre matchs de plus à jouer que l'an dernier contre des équipes chevronnées.



Hamou Cissé est l'un des deux nouveaux gardiens de but.

## Augmentation des subventions et soutien populaire

Pour les aider à défendre leurs chances à ce niveau dans les meilleures conditions possibles, la municipalité a consenti une augmentation des subventions de 20 000 euros. Elle prend également en charge le paiement de la location d'un terrain synthétique à La Courneuve, en attendant qu'il en soit construit un à Montreuil, pour répondre aux espoirs des clubs de football de la ville. En effet, un terrain synthétique permet aux équipes de s'entraîner en hiver, lorsque les conditions climatiques (gel, boue) ne permettent plus de s'entraîner sur un terrain naturel. Le sponsor principal du club, l'entreprise de sécurité montreuilloise G2S, a consenti, lui aussi, un bel effort financier pour aider le club à s'inscrire dans la durée à ce niveau.

Mais il faut rappeler que, malgré cette substantielle aide financière, le RSCM reste le club de football qui dispose du plus petit budget parmi les quatorze équipes engagées dans leur poule. En tout cas, à la buvette du stade, l'optimisme des spectateurs et des membres du club est à son maximum. « Cette année, je suis sûre qu'ils peuvent monter en CFA, lance Dominique Hepner, l'une des quatre « drôles de dames » qui tiennent la buvette depuis une quinzaine d'années. Hamidou, l'entraîneur, c'est notre chouchou. On le connaît depuis qu'il est tout gamin. C'est quelqu'un qui aime son club et qui a su transmettre l'amour du maillot à ses joueurs. Ils sont très enthousiastes et ils croient en eux. » L'équipe montreuilloise aura bien besoin du soutien et de l'enthousiasme de tous ses supporters pour déplacer quelques montagnes. ● David Lahontan ✕ SAVOIR PLUS : www.rsc-montreuil.com



Un groupe soudé qui prend du plaisir à jouer ensemble.

# La fête du blanc à Delaune

Il s'agit plus exactement d'un week-end du blanc, organisé par le RSCM judo (Red Star Club montreuillois), au gymnase Auguste-Delaune, les 3 et 4 octobre. 36<sup>e</sup> édition du genre, ces deux jours de tournoi s'annoncent mouvementés.

## Judo

**S**ix cents hommes et femmes tout de blanc vêtus, à l'exception de la ceinture qui pour beaucoup est de couleur, vont deux jours durant brasser du blanc. Une perspective plus réjouissante que de broyer du noir. À l'opposé même, car dans le cas présent, il s'agit du 36<sup>e</sup> tournoi du Red Star Club montreuillois section judo.

Le tournoi, c'est la fête du club. Des poussins aux minimes, les enfants des écoles vont faire leur entrée dans la compétition à cette occasion. L'événement est d'autant plus important pour ces jeunes néophytes qu'il a lieu à «la maison», devant leur public, la famille. «*Nous allons accueillir près de 400 jeunes pour cette journée du 3 octobre. Celle-ci débutera à 13 h 30 pour s'achever vers 18 h 30. Nous attendons 150 participants de nos différentes écoles de judo implantées dans les*

*quartiers*, explique Rachid Berki, le directeur technique du club. *Une vingtaine de clubs de toute l'Île-de-France est attendue. Nous avons prévu des récompenses pour tous les poussins et les quatre premiers pour les catégories benjamins, minimes.* »

## Le jour des seniors

Dimanche 4 octobre sera le jour des seniors. Ça va bouger, déménager sur les tapis. C'est promis. «*C'est le jour du tournoi seniors par équipes, filles et garçons. Cette année nous avons invité beaucoup d'équipes de clubs classées en 1<sup>re</sup> division*, annonce Rachid Berki. *Nice, Sainte-Geneviève-des-Bois, Chilly-Mazarin, Amiens ont déjà annoncé leur participation. On attend des réponses de Levallois, l'AC Boulogne-Billancourt, Maisons-Alfort et Orléans. Cette édition sera la plus relevée de toute l'histoire du club.* »

Le club affiche d'entrée de jeu ses ambitions sportives en organisant une compétition amicale de niveau international où ses équipes, filles et garçons, auront

fort à faire. La saison passée, le RSCM avait qualifié ses deux équipes seniors, filles et garçons, au championnat de France 1<sup>re</sup> division, ainsi que cinq compétiteurs, deux filles et trois garçons, au championnat de France individuel 1<sup>re</sup> division, le saint des saints pour un judoka.

Ces performances qui confirment le statut du club montreuillois au premier rang des clubs départementaux et dans l'élite nationale ont été saluées par la municipalité. Le club s'est vu ainsi accorder une subvention exceptionnelle de 5 000 euros pour l'aider à poursuivre dans cette voie. Le tournoi, première compétition d'une saison sportive qui s'ouvre, permettra ainsi de mieux se «projeter» dans un avenir que l'on espère brillant pour les judokas du Red Star Club montreuillois. ● A. C.

✕ SAVOIR PLUS : Gymnase Auguste-Delaune, 2, rue de Nanteuil, entrée payante (3 euros) le samedi et gratuite le dimanche. Samedi : poussins, benjamins, minimes, de 13 h 30 à 18 h 30. Dimanche : seniors équipes, de 9 à 18 heures. Inscription et renseignements : Rachid Berki, tél. : 06 12 94 39 26.



© GILLES DELBOS

portrait

## Marine Quennehen Ça marche pour Marine

■ Marine Quennehen n'est pas encore le navire amiral de la marche montreuilloise, mais il n'en reste pas moins qu'à dix-huit ans à peine la jeune fille est perçue comme un futur eldorado de médailles pour le Club athlétique de Montreuil (CAM). À la veille de cette Journée nationale des jeunes le 11 octobre au stade Jean-Delbert, Jean-Pierre Dahm, son entraîneur, affiche une satisfaction de circonstance. «*Nous possédons un bon groupe de marcheurs. Aux championnats de France jeunes, nous avons cinq athlètes qualifiés, trois garçons et deux filles. Tous ont fini finalistes* (Ndlr : dans les huit premiers). *Marine s'est classée 5<sup>e</sup> dans la catégorie juniors, alors qu'elle n'est que première année junior.* »

Cette étudiante en sociologie a débuté l'athlétisme par le demi-fond. Faute de résultat, elle s'est essayée à la marche. L'expérience s'est révélée concluante. «*Je m'éclate à la marche. C'est un peu comme une petite famille dans laquelle règne une super ambiance et un très bon état d'esprit. J'ai envie de faire connaître ma discipline. Endurance, courage, volonté y sont des valeurs essentielles* », explique la jeune fille passionnée de voyages. «*La journée nationale des jeunes est une belle épreuve qui réunit toute la France. C'est l'occasion de s'y fixer des objectifs pour la saison et constitue une bonne remise en jambes.* » ● Antoine Cousin

✕ SAVOIR PLUS : Stade Jean-Delbert, complexe sportif des Grands-Pêcheurs, rue Lenain-de-Tillemont. Début des épreuves, le 11 octobre à 8 h 30, fin à 14 heures. Entrée gratuite. Renseignements : CAM, tél. : 01 42 87 28 44.



© ALAIN LLOBREGAT

Feuille de marque

**RÉSULTATS  
DU 12 AU 19 SEPTEMBRE**

■ **FOOTBALL**

FC Montreuil - Montmartre : 2 - 1.

■ **BADMINTON**

JOURNÉE DE NATIONALE 3

DU 12 SEPTEMBRE

RSCM - Juvisy-sur-Orge : 7 - 1.

■ **HANDBALL**

CHAMPIONNAT

SENIORS GARÇONS

LE 12 SEPTEMBRE

Montreuil HB - Noisy-le-Sec : 16 - 25.

LE 19 SEPTEMBRE

Le Perreux - Montreuil HB : 30 - 20.

■

## ESCRIME PASSIONNELLE

**Le Club athlétique de Montreuil (CAM) section escrime va de succès en succès. Récemment distingué par sa fédération, le club voit le nombre de ses licenciés croître au fil des années. Il s'escrime donc... à maintenir la passion.**

### Escrime

**S**alle d'armes Colette-Besson, au-dessus du stade nautique, les familles se succèdent les unes après les autres afin d'inscrire leur progéniture à l'escrime. Alain Alliez, président fondateur du club, et Martine Hess, maître d'armes de la section de la première heure, accueillent le public. Depuis 1995, l'engouement pour la discipline ne fait que se confirmer.

« En 2006, l'année où nous avons intégré l'équipement, nous comptons 80 licenciés. Quatre ans plus tard, nous avons plus que doublé le nombre de nos adhérents, se félicite Alain Alliez. Bien entendu, le fait de pouvoir accueillir nos publics dans une installation de

cette qualité n'est pas étranger à la hausse de nos effectifs. Mais ce n'est pas la seule raison. »

Après un long sommeil, la section a rouvert, en 1995, ses portes au Club athlétique de Montreuil (CAM). Dans les années 1960, celle-ci avait connu ses heures de gloire sous la conduite de maître Parent, qui formait l'essentiel des sabreurs de l'équipe de France. Sous la conduite d'Alain Alliez, comme président, et Marine Hesse, comme maître d'armes, la section remettait le fer sur le feu. Les premiers résultats ne se firent pas attendre : escrimeurs qualifiés, podiums aux championnats de France dans plusieurs armes, organisation des championnats de France juniors... Seul bémol, la pratique se tenait alors sur les terrains de



© GILLES DELBOS

tennis du complexe Montreuil-sports-loisirs, faute d'un équipement spécialisé.

### Une salle d'armes toute neuve

Aujourd'hui, dans une salle d'armes toute neuve, le club se multiplie et les distinctions aussi. La Fédération française d'escrime vient de lui décerner les labels club formation, prestige et école française d'escrime. « Seuls 200 clubs sur les 730 en France ont obtenu un ou plusieurs des cinq labels décernés par la Fédération », souligne Alain Alliez. (Les deux labels manquant, pour lesquels

le CAM escrime n'avait pas postulé, sont Élite et Pédagogies nouvelles.)

La saison a repris avec pour les plus jeunes un éveil, à partir de 5 ans, des cours pour les confirmés de moustiques à juniors et des cours adultes. L'escrime artistique, récemment mise en place, séduit également de plus en plus de monde. ● **Antoine Cousin**

✕ **SAVOIR PLUS** : Renseignements et inscription : Martine Hess, tél. : 06 30 51 75 42 ou 01 43 88 07 76. Site Internet : <http://montreuil-escrime.over-blog.com> Adhésions, jeunes 143 euros, plus de 18 ans, 200 euros.

## Restaurant « LA PRAIRIE »

Maison Seillery & fils

*Menu du capitaine 28 €*

*Menu du grand large 39 €*

*Formule à 15 €*

**Plat direct à 12 €**

**Spécialités fruits de mer  
et poissons**

18, rue du Capitaine Dreyfus (Anciennement rue Gallieni)  
93100 Montreuil

Tél. : 01 48 57 77 27 - Fax : 01 48 57 61 03

Fermé le Dimanche

**Apéritif offert sur présentation de l'annonce**



au service de l'énergie  
dans le respect de l'environnement

- Maîtrise de l'énergie et service multitechnique auprès des Industriels et des Collectivités territoriales

- Optimisation des coûts et amélioration de l'efficacité énergétique

- Promotion des énergies renouvelables : éolien, solaire, biomasse, géothermie



- Gestion, traitement et valorisation des déchets (incinération et méthanisation)

- Maintenance et travaux de génie climatique (chauffage-climatisation)

**Direction Régionale EST FRANCILIEN**

39, Bd de la Muette

95 140 GARGES LES GONESSE

Tél. : 01 34 45 00 00 - Fax. : 01 39 86 56 37

[www.idex-groupe.com](http://www.idex-groupe.com)

L'énergie est notre avenir, économisons-la !

# La bibliothèque à livres ouverts

Journée de lancement des nouveaux horaires, samedi 10 octobre, à la bibliothèque Robert-Desnos qui augmente ses heures d'ouverture, avec la possibilité de s'inscrire gratuitement pour emprunter tous les documents : livres, CD, DVD... *Plus ouvert, tout gratuit* devient le leitmotiv de cette rentrée littéraire montreuilloise.

## Connexion de réseaux

**G**uidé(e)s par l'équipe, vous allez découvrir les coulisses de la bibliothèque Robert-Desnos, samedi 10 octobre, et vous allez vous glisser dans l'antre de l'organisation des collections. Vous allez suivre le parcours d'un ouvrage de son achat à sa mise en rayon. En pleine mutation, la bibliothèque « doit suivre les bouleversements des rythmes de la société, constate Dominique Tabah, la directrice. *L'amplitude horaire est fondamentale. La bibliothèque est un lieu qui appartient à tout le monde, de mixité sociale, où se croisent toutes les générations. Un lieu de convivialité aussi. Certains jours, il y a quatre fois plus de personnes qui consultent que de lecteurs qui empruntent. Ici, on peut s'installer, travailler, se divertir, se mettre en appétit, être entouré. Sans contrainte. C'est aussi l'espace des autodidactes. Pour apprendre, se*



Une équipe de cinquante personnes développe des services adaptés à toutes les formes de lecture : images, textes et sons.

*mettre à niveau. Le personnel ne possède pas seulement des connaissances techniques. Les bibliothécaires sont des interlocuteurs capables d'orienter, de conseiller, d'aider, à l'écoute des usagers. Une bibliothèque contribue à ce que chacun devienne un citoyen éclairé, dans un rapport d'échange direct, de débat, de réflexion ».*

## Un sas de décompression

« *Je préfère être à la bibliothèque que chez moi, confie Priscille, étudiante. Il y a un climat de concentration et de sécurité.* » Pour Romain, 32 ans, « *lire est une nécessité. Un besoin. Un guide initiatique.* ». Et Richard, 28 ans, évoque la bibliothèque comme « *une source de bien-être, de détente, un sas de décompression pour l'évasion, le rêve, l'ouverture aux autres.* »

Carrefour de rencontres avec les écrivains, de création, d'expositions, de projections, d'ateliers d'écriture, de publications... la bibliothèque accueille les groupes scolaires de la crèche au lycée, en partenariat avec l'Éducation nationale, les établissements de Montreuil, les auteurs et les illustrateurs. Des projets sont régulièrement mis en place à destination des adolescents,

avec l'espace de lecture « Passages » qui leur est réservé. Les familles bénéficient de L'heure du conte, du Samedi des tout-petits, des rendez-vous comme Les Mardis du documentaire, Carte blanche au Club de l'Histoire, le Club SF des 12-15 ans et un menu riche en sur-

prises composé avec les autres équipements culturels de la ville. Sans compter les lectures hors les murs, suivant le conseil d'un des pères de la littérature : « *Qui que vous soyez qui voulez cultiver, vivifier, édifier, attendrir, apaiser, mettez des livres partout* », Victor Hugo. ● **Françoise Christmann**

## Livre de bord

■ **Même si vous travaillez, à l'heure du déjeuner, en sortant du boulot ou le samedi toute la journée, vous êtes invités à faire étape à la bibliothèque et à vous plonger dans les 430 000 documents. Il vous est possible d'emprunter 8 livres, revues, bandes dessinées, 8 CD, 2 DVD pour**

**une durée de trois semaines. Inscriptions et prêts gratuits pour toute personne qui habite, travaille et est scolarisée à Montreuil. Mardi de 12 à 20 heures Mercredi de 10 à 18 heures Jeudi de 14 à 19 heures Vendredi de 14 à 19 heures Samedi de 10 à 18 heures**

✕ **SAVOIR PLUS** : [www.montreuil.fr/bibliothèque](http://www.montreuil.fr/bibliothèque) : réservez vos documents par Internet et consultez les infos pratiques, l'agenda, les dossiers thématiques, la sélection des titres, l'accès au catalogue, le blog des groupes et musiciens locaux sur Zicamontreuil...

Programme du 10 octobre, de 10 à 18 heures, 14, boulevard Rouget-de-Lisle. Entrée libre :

*en matinée* : samedi des tout-petits de 6 mois à 3 ans ; *midi* : discours de Daniel Chaize, Adjoint à la Maire chargé de la culture, et Bassirou Barry, conseiller municipal chargé de la bibliothèque, et pot ; *15 heures* : heure du conte pour les enfants de 6 à 12 ans ; *toute la journée* : animations musicales, visites guidées dans les coulisses, présentation du fond patrimonial ; rentrée littéraire dans le hall Fernand-Léger, présentation des nouveautés, des « coups de cœur », renforcement du pôle d'accueil et inscription des nouveaux usagers.



**Bassirou Barry,** conseiller municipal en charge de la bibliothèque, travaille depuis plusieurs années à la BDCI (bibliothèque spécialisée dans l'histoire contemporaine), située sur le campus universitaire de Nanterre

QU'EST-CE QUI A MOTIVÉ L'AUGMENTATION DES HORAIRES ET LA GRATUITÉ DES PRÊTS POUR TOUS LES SECTEURS ?

« La nouvelle municipalité a décidé de redéfinir notre réseau de bibliothèques en construisant une médiathèque dans le Haut-Montreuil. Avec le concours des associations, nous voulons diversifier les publics pour que tout le monde ait accès à la lecture, créer des passerelles entre l'école, les activités périscolaires, les familles et inciter les publics éloignés des bibliothèques publiques à accéder à la lecture : les personnes âgées, les personnes malades hospitalisées à l'hôpital intercommunal, les résidents des foyers migrants. Nous prévoyons également de renforcer notre collaboration avec le conseil général autour du Salon du livre et de la presse jeunesse avec une pérennité de cet événement dans des locaux mieux adaptés. Et mieux insérer les actions du Centre de promotion du livre de jeunesse dans Montreuil, en créant un vrai lien.

L'augmentation du volume horaire participe à l'augmentation des publics. Les trois espaces (jeunesse, adultes et discothèque) seront ouverts en même temps. Le principe de la gratuité des prêts pour les livres, les CD et les DVD concerne non seulement les personnes qui résident et travaillent à Montreuil, mais également les populations de la future intercommunalité. Les autres populations paieront 10 euros. L'ensemble de ces mesures nécessite pour la Ville un coût financier de 207 500 euros et concerne la bibliothèque Robert-Desnos. Une seconde phase est envisagée dans les bibliothèques Daniel-Renoult, Paul-Éluard et Colonel Fabien. Cette décision a été prise en concertation avec le personnel de la bibliothèque et en prenant en compte les remarques des Montreuillois sur le livre des suggestions, et se traduit par l'embauche de quatre personnes supplémentaires. » ■

# À l'orée de l'Orient

Un événement musical a eu lieu au cœur de l'été : *Cantate pour un cœur bleu*, un album dont les accents orientaux font écho à la cristallinité de la mer Méditerranée, à qui elle rend hommage.

## Musique

« **A**u destin de ses amoureux  
Aux peuple de ses châteaux forts  
À la reine des Sumériens

*Au trésor perdu des amphores  
Aux ailes qui lèchent les reins  
Aux planètes, à d'autres déserts  
À d'autres Méditerranées  
Aux cris des mouettes traversières  
Aux algues teintées de henné  
Aux prophéties jamais écrites  
La Méditerranée médite. »*

Voilà une toute petite partie de ce qu'a écrit il y a cinq ans mainte-

nant l'auteur Allain Leprest quand le ministère de la Culture lui a commandé, ainsi qu'au compositeur Romain Didier, une cantate sur le thème de Mare Nostrum. Le chanteur Akhenaton et la romancière Chochana Boukhobza ont ajouté leurs perles de mots au livret. Et c'est ainsi que la *Cantate au cœur bleu* a vu le jour au Festival international des musiques sacrées de Fès, en 2006, avec, parmi les artistes français et marocains réunis pour la mélodieuse circonstance, la chanteuse Enzo Enzo.

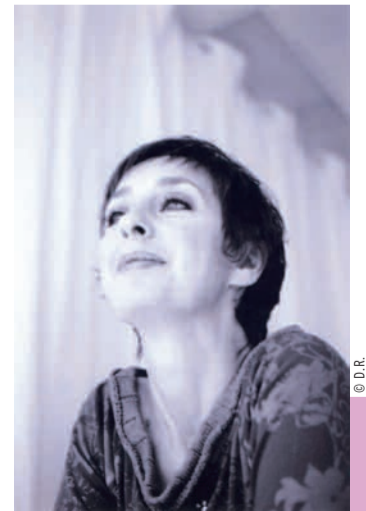
L'histoire est devenue aventure. Parce que Didier Pascalis, le producteur (Tacet) d'Allain Leprest et de Romain Didier, ébloui par ce

projet hors norme, décide d'en faire un album. « *J'aime cette idée d'enregistrer une parfaite écriture classique, de présenter quelque chose d'exceptionnel comme quelque chose de normal qui peut être parfaitement intéressant à écouter* », explique-t-il. Le comédien Jean-Louis Trintignant répond favorablement à l'invitation d'Allain et de Romain quand ils lui demandent de devenir le narrateur de l'œuvre, comme il l'avait déjà fait dix ans auparavant pour *Pantoufle*. Enchanté, il ouvre l'œuvre en rappelant que « *tout vint d'une goutte que la goutte se fit flaque et puis de flic en floc pour devenir enfin la mer* ». Articulé autour de ce trio talentueux, la *Cantate pour un cœur bleu* a fait l'objet d'une nouvelle création à Chambéry, pour le festival Les Estivales, en juin 2009. Son voyage devrait se poursuivre sur les trois rives, européenne, africaine et asiatique, de celle dont elle célèbre les beautés avec, sur scène, des chœurs d'enfants et des artistes des pays visités. Plusieurs dates de concert sont déjà arrêtées, à Barcelone et à Saint-Étienne, en 2010. ● J. C.

✕ SAVOIR PLUS : À Montreuil, on peut trouver *Cantate pour un cœur bleu* à la librairie Folies d'encre, 9, avenue de la Résistance, et Boutique Sévane, 7 bis, rue du Capitaine-Dreyfus.



© J.L.B. Jean-Louis Trintignant.



© D.R. Enzo Enzo.



© GILLES DELBOS

tête de l'art

## Damien Khérés

### Sculpteur de vers

■ En poète et en « rime ailleurs », Damien Khérés, tel un Clément Marot des temps modernes, teinte ses vers de colorations humoristiques, réalistes, parfois fantaisistes. Comme le « mètre » de la rime, cet ingénieur de 28 ans ne craint pas les dix stances et retombe toujours sur ses pieds. Et le poème *Ode à la paresse* (ou jeux de pieds faits à la main) en est l'une des illustrations. Un texte badin, tiré de son premier recueil *Brouillon(s) de vie(s)* qui regroupe des instants choisis où gravité alterne avec légèreté. La musicalité est l'autre pied d'égalité sur lequel Damien pourrait être placé aux côtés du célèbre chantre. « *J'ai toujours aimé la musique des mots, les jeux de mots, leurs associations...* » Ce goût a logiquement rejoint une forme de poésie contemporaine : le slam. « *Ce mode d'expression est plus souple, plus facile à déclamer en public et plus accessible aussi que la poésie dite classique. Même s'il m'arrive de composer en alexandrins.* » En amoureux de la langue, héritée de son père et de son grand-père, le Montreuillois aime allier le fond à la forme. Il peut encore imaginer un texte à partir d'une allitération, d'une assonance... comme trouver l'inspiration dans son expérience personnelle, l'observation du quotidien et ses années passées au Congo, par exemple, où son recueil est diffusé dans une librairie de Pointe-Noire. À l'origine de sa création, son amie Sophie. C'est elle qui lui mit la plume à l'encrier en lui passant une commande poétique. Pour le meilleur et pour la lyre. Depuis, il perd ses vers et les recueille pour son futur opus : *Mots d'esprits*. ● Anne Locqueneaux

✕ SAVOIR PLUS : En vente sur [www.manuscrit.com](http://www.manuscrit.com), 13,90 euros. Mise en musique de certains textes en écoute sur : <http://www.myspace.com/damienkheres>



# À LA RENCONTRE DU CINÉMA DOCUMENTAIRE

## Talents

Des documentaires de qualité, il y en a, mais, hors des festivals, le public n'a que peu d'occasions de les voir. En voici une à ne pas manquer. Les Rencontres du cinéma documentaire, organisées par Périphérie, sont accueillies chaque année durant une semaine au Méliès : des films, des débats et des ateliers qui rassemblent des professionnels du cinéma documentaire et des spectateurs. Cette quatorzième édition s'ouvre en présence de Frederick Wiseman pour la

La 14<sup>e</sup> édition des Rencontres du cinéma documentaire proposée par le centre de création cinématographique Périphérie s'ouvre le 6 octobre, à 20 h 15, en présence du réalisateur Frederick Wiseman. Une fenêtre sur le monde, un peu d'air hors du formatage télévisuel.

projection de *La Danse, le ballet de l'Opéra de Paris*. Le pionnier du cinéma documentaire américain a posé sa caméra sept semaines durant au cœur du temple de la danse. Des coulisses aux ateliers de couture aux représentations publiques, du bureau de direction où sont reçus les sponsors aux salles de répétition, il montre le travail quotidien de ce lieu

mythique. Autres documentaristes de premier plan, Simone Bitton et Didier Nion et Dominique Gros viendront présenter leurs films. Les Rencontres programment cette année les films de Huang Wenhai, « *documentariste chinois toujours invité dans les festivals renommés mais encore peu connu du public* », explique Corinne Bopp, déléguée générale de la manifestation. Elle invite aussi à découvrir un parcours de projections intitulé *Personne/personnage*, autour de la figure du personnage documentaire, cette « *construction conjointe du cinéaste et de la personne filmée* », « *précieux cadeaux et résultat d'une rencontre périlleuse* ». ● C. T.

✂ SAVOIR PLUS : Du 6 au 13 octobre. Programme complet au cinéma Méliès ou sur le site <http://www.peripherie.asso.fr>



*La Danse, le ballet de l'opéra de Paris*, un film de Frederick Wiseman.

## PROGRAMME DU CINÉMA MÉLIÈS

### DU 25 SEPTEMBRE AU 1<sup>ER</sup> OCTOBRE

■ **L'ARMÉE DU CRIME**, DE R. GUÉDIGUIAN ▶ 18H, 20H 45. SAM. : 13H 45, 17H 30, 20H 30. LUN. : 14H, 17H, 20H. MAR. : 18H, 20H 45. MER. : 14H 15, 20H 45. JEU. : 18H. ■ **UN PROPHÈTE**, DE J. AUDIARD ▶ VEN. : 17H 30. SAM. : 20H 45. DIM. : 18H 15. LUN. : 15H. ■ **PIERRE ET LE LOUP**, DE S. TEMPLETON ▶ VEN. : 17H. SAM. : 16H 30 + RENCONTRE. DIM. : 16H 30. MER. : 16H 45. ■ **RIEN DE PERSONNEL**, DE M. GOKALP ▶ VEN. : 18H 15. SAM. : 20H 30. DIM. : 14H. LUN. : 12H, 14H 30, 18H 30. MAR. : 18H 30. ■ **LONDON RIVER**, DE R. BOUCHAREB (VO) ▶ SAM. : 18H 45. DIM. : 16H, 20H 45. LUN. : 12H 15, 16H 30. MAR. : 20H 30. MER. : 17H, 18H 45. JEU. : 20H 45. ■ **RÉTROSPECTIVE MILOS FORMAN : MAN ON THE MOON (VO)** ▶ VEN. : 20H 30. LUN. : 20H 45. ■ **LES FANTÔMES DE GOYA (VO)** ▶ SAM. : 16H 45. ■ **HAIR (VO)** ▶ SAM. : 14H. ■ **LARRY FLYNT (VO)** ▶ DIM. : 18H. ■ **VOL AU-DESSUS D'UN NID DE COUCOU (VO)** ▶ SAM. : 21H. ■ **LES REGRETS**, DE C. KAHN ▶ VEN. : 21H. SAM. : 18H 45. DIM. :

16H 15. LUN. : 20H 30. MAR. : 21H. ■ **36 VUES DU PIC SAINT-LOUP**, DE J. RIVETTE ▶ SAM. : 16H 45. DIM. : 14H 15. LUN. : 12H 30. MAR. : 19H. ■ **HUMPDAY**, DE L. SHELTON (VO) ▶ SAM. : 14H 15. DIM. : 21H. LUN. : 18H. ■ **THIRST, CECI EST MON SANG**, DE P. CHAN-WOOK (VO) ▶ MER. : 14H, 20H 30. JEU. : 17H 45. ■ **NUMÉRO 9**, DE S. ACKER (VO) ▶ MER. : 18H. ■ **JE SUIS HEUREUX QUE MA MÈRE SOIT VIVANTE**, DE N. ET C. MILLER ▶ MER. : 14H 30, 16H 30, 21H. JEU. : 21H. ■ **WHO'S THAT KNOCKING AT MY DOOR**, DE M. SCORSESE (VO) ▶ MER, JEU. : 18H 45. ■ **AVANT-PREMIÈRE : LE RUBAN BLANC**, DE M. HANEKE (VO) ▶ JEU. : 20H 30.

### DU 2 AU 6 OCTOBRE

■ **THIRST, CECI EST MON SANG**, DE P. CHAN-WOOK (VO) ▶ VEN. : 20H 45. SAM. : 14H S. ■ **VAMPIRES 19H 45**. DIM. : 18H 30, 21H. LUN. : 13H 45, 18H 15. MAR. : 18H. ■ **NUMÉRO 9**, DE S. ACKER (VO) ▶ VEN, SAM. : 18H. DIM. : 14H. LUN. : 12H, 16H 30, 20H 45. ■ **UN CROCODILE DANS MON**

**JARDIN**, DE C. HOEDEMAN ▶ SAM. : 16H 30. DIM. : 17H 15. ■ **PIERRE ET LE LOUP**, DE S. TEMPLETON ▶ VEN. : 17H. SAM. : 14H 30. DIM. : 16H. ■ **JE SUIS HEUREUX QUE MA MÈRE SOIT VIVANTE**, DE N. ET C. MILLER ▶ VEN. : 18H 15. SAM. : 13H 45, 17H 45, 20H. DIM. : 13H 45, 20H 30 + RENCONTRE MILLER. LUN. : 14H 15, 16H 15, 18H 15, 20H 15. MAR. : 18H 30, 20H 45. ■ **WHO'S THAT KNOCKING AT MY DOOR**, DE M. SCORSESE (VO) ▶ VEN. : 21H. SAM. : 15H 45, 17H 45. LUN. : 12H 15. ■ **L'ARMÉE DU CRIME**, DE R. GUÉDIGUIAN ▶ VEN. : 20H 30. SAM. : 16H 15, 21H. DIM. : 14H 15, 20H 45. LUN. : 14H 30, 17H 15, 20H. MAR. : 20H 30. ■ **LONDON RIVER**, DE R. BOUCHAREB (VO) ▶ VEN. : 17H 45. SAM. : 18H 15. DIM. : 16H 15, 19H. LUN. : 12H 30, 18H 45. MAR. : 18H 15. ■ **MORSE**, DE T. ALFREDSON (VO) ▶ SAM. : S. ■ **VAMPIRES : 22H 15**. ■ **OUVERTURE RENCONTRES DU CINÉMA DOCUMENTAIRE - AVANT-PREMIÈRE : LA DANSE, LE BALLET DE L'OPÉRA DE PARIS**, DE F. WISEMAN ▶ MAR. : 23H 30 + RENCONTRE F. WISEMAN.

## Les toiles & vous

la sélection de la rédaction  
DU 25 SEPTEMBRE AU 8 OCTOBRE

CINÉMA MUNICIPAL GEORGES-MÉLIÈS,  
CENTRE COMMERCIAL  
DE LA CROIX-DE-CHAVAux  
TÉL. : 01 48 58 90 13



## L'ARMÉE DU CRIME

DE ROBERT GUÉDIGUIAN

■ JUSQU'AU 6 OCTOBRE.

Dans Paris occupé par les Allemands, l'ouvrier poète Missak Manouchian prend la tête d'un groupe de très jeunes juifs, hongrois, polonais, roumains, espagnols, italiens, arméniens déterminés à combattre pour défendre la France des droits de l'Homme. Dans la clandestinité, au péril de leur vie, ils vont devenir des héros. Vingt-trois d'entre eux seront condamnés à mort en février 1944. Dans une ultime opération de propagande, ils seront présentés comme une armée du crime, leurs visages en médaillon sur un fond rouge placardés sur les murs de toutes les villes du pays.

## LE RUBAN BLANC, de Michael Haneke

■ AVANT-PREMIÈRE JEUDI 1<sup>ER</sup> OCTOBRE À 20 H 30.

Rendez-vous pour découvrir en avant-première la palme d'or du festival de Cannes 2009. Haneke prend pour décor un village protestant de l'Allemagne du Nord à la veille de la Première Guerre mondiale et raconte l'histoire d'enfants et d'adolescents d'une chorale dirigée par l'instituteur du village et celle de leurs familles : le baron, le pasteur, le régisseur du domaine, le médecin, la sage-femme, les paysans... D'étranges accidents qui prennent peu à peu le caractère d'un rituel punitif : qui se cache derrière tout cela ?

## SOIRÉE VAMPIRES

THIRST, CECI EST MON SANG ET MORSE,

■ SAMEDI 3 OCTOBRE À 19 H 45.

Le Méliès vous convie à venir déguisés pour une soirée sur le thème des vampires. Attention il s'agit de deux films interdits aux moins de 12 ans. À 19 h 45, l'effroi commence avec un film en sortie nationale : *Thirst, ceci est mon sang* de Park Chan-Wook, Prix du jury à Cannes 2009. On continue à trembler à 22 h 15 avec le film suédois *Morse* de Thomas Alfredson.

## JE SUIS HEUREUX QUE MA MÈRE SOIT VIVANTE, de Nathan et Claude Miller

■ DIMANCHE 4 OCTOBRE À 20 H 30

RENCONTRE AVEC NATHAN ET CLAUDE MILLER.

Notre identité est un vêtement dont notre enfance a dessiné les coutures. La présence de ceux qui nous ont élevés, nos parents, a été fondatrice de ce que nous sommes. Mais que se passe-t-il quand il s'agit d'absence ? C'est l'une des questions posées par ce drame familial réalisé à quatre mains par Claude Miller et son fils. L'histoire de Thomas, qui entre 7 et 20 ans a recherché sa mère biologique, Julie. Il va retrouver à l'insu de ses parents adoptifs cette femme qui l'a abandonné à 4 ans et commencer auprès d'elle une double vie.



RETROUVEZ TOUT LE PROGRAMME DU CINÉMA  
MÉLIÈS EN DÉTAIL SUR [www.montreuil.fr](http://www.montreuil.fr)

**VENDREDI 25 SEPTEMBRE****Théâtre****PRÉSENTATION DE LA SAISON 2009-2010**

SALLE JEAN-PIERRE VERNANT  
NOUVEAU THÉÂTRE DE MONTREUIL  
10, PLACE JEAN-JAURÈS - 18 H 30  
Assister à la présentation d'une saison, c'est avoir le privilège d'entendre les artistes parler de leur enthousiasme pour une œuvre, de leur cheminement toujours unique et de leur envie de communiquer leur passion. C'est aussi le moment de composer son menu de nourriture spectaculaire pour l'année entre théâtre, danse, musique, spectacles jeune public, conférences, stages, rencontres...  
► Tél. : 01 48 70 48 90. www.nouveau-theatre-montreuil.com. Pass saison non nominatif : Pass jeunes de moins de 30 ans 2 places pour 14 € (7 € la place) ; Pass Montreuillois 3 places pour 28 € (8 € la place) ; Pass Montreuillois carnet de 10 places 70 € (7 € la place).

**Concert****FLAMENCO TRADITIONNEL****PLANÈTE ANDALUCIA**

56, RUE ÉMILE-ZOLA - 20 H 30  
Accompagnée de trois musiciens au tempérament de feu, la danseuse Karine Gonzales nous embarque dans un prodigieux voyage « du corps, du cœur et de l'âme ». À la manière d'un kaléidoscope, ce spectacle restitue mille et une facettes d'un art qui joue avec les ombres et les lumières, les profondeurs de l'être, l'énergie de la transe et de la fête. ► Tél. : 01 48 51 04 51. Entrée 20 € pour les Montreuillois. www.planeteandalucia.com

**Concert****DABY TOURÉ**

CAFÉ LA PÊCHE  
16, RUE PÉPIN - 20 HEURES  
Cet artiste, comme d'autres jeunes Montreuillois, a démarré sa carrière musicale à La Pêche. Il a depuis signé avec le prestigieux label de Peter Gabriel, Real World, et est devenu une référence dans le catalogue des musiques du monde. Après avoir parcouru le

globe avec succès, c'est pour lui un retour aux sources ! ► Tél. : 01 48 70 69 65. Entrée 6 € et 9 €.

**LES 25, 26, 27 ET 28 SEPTEMBRE****Théâtre  
ANDRÉA****ET LES QUATRE RELIGIONS**

THÉÂTRE BERTHELOT  
6, RUE MARCELLIN-BERTHELOT - LES 25, 26 ET 28 À 20 H 30 ; LE 27 À 16 HEURES  
Dans cette famille « décomposée où les repères ont volé en éclats », chacun est en recherche de son identité. La mère, le père, la fille et le fils se retrouvent dans un hôtel des thermes. La serveuse, Andréa, apparaît. Et comme un révélateur « autant de fantasmes de liberté que de leurs manques, elle devient leur proie », annonce Enrico Di Giovanni, metteur en scène de ce texte de Jean-Gabriel Nordmann édité chez Actes Sud. Dans cette cellule familiale, « la notion de religion(s) est abordée comme la recherche d'une "définition de soi" selon les termes du père, comme une philosophie de la vie qu'on choisirait sur sa route de façon intuitive ». ► Tél. : 01 41 72 10 35 ou resa.berthelot@montreuil.fr. Entrée 8 €, 12 € et 15 €, gratuit pour les demandeurs d'emploi en fin de droits et allocataires du RMI.

**SAMEDI 26 SEPTEMBRE****Montreuil  
Découverte et Histoire****LA RUE DE PARIS**

LA TABLE FLEURIE  
SALON DE THÉ - 105, RUE DE PARIS - 17 H 30  
L'historien Philippe Hivert, auteur de plusieurs ouvrages sur Montreuil, raconte la rue de Paris du XVIII<sup>e</sup> siècle au XX<sup>e</sup> siècle. ► Tél. : 06 13 79 55 86. Cotisation annuelle 5 €.

**Journée des associations  
montreuilloises****VISITE DE MAISONS**

**ÉQUIPÉES EN ÉNERGIE SOLAIRE**  
STAND DE L'AGENCE LOCALE DE L'ÉNERGIE MVE  
PLACE DU MARCHÉ - 14 HEURES  
L'Agence locale de l'énergie MVE vous invite à visiter deux maisons montreuilloises équipées en énergie solaire. La première dispose de 14 m<sup>2</sup> de panneaux solaires photovoltaïques pour la production d'électricité. La seconde est équipée d'un chauffe-eau solaire thermique ainsi que d'une chaudière à condensation avec chauffage au sol. ► Visites gratuites.

**LES 26 ET 27 SEPTEMBRE**

**Stage  
INITIATION  
À L'EXPRESSION THÉÂTRALE**  
THÉÂTRE DES ROCHES  
10, RUE DES ROCHES - LE 26 DE

14 À 18 HEURES ; LE 27 DE 11 À 18 HEURES  
Christine Vallat, comédienne et metteuse en scène de la compagnie La Mauvaise Herbe, propose au public de tous âges de goûter au plaisir de la scène le temps d'un week-end. Un bain ludique qui va peut-être vous donner envie de poursuivre l'expression théâtrale lors d'ateliers plus réguliers. Pour ce stage, des exercices amusants vous révèlent quelques clés pour jouer seul(e) et à plusieurs. ► Tél. : 01 49 88 79 87. Tarif 35 €.

**Atelier Tango  
TANGO, VERDURAS  
Y OSTRAS YERBAS**

NOUVEAU THÉÂTRE DE MONTREUIL  
10, PLACE JEAN-JAURÈS -  
LE 26 À 20 H 30 ; LE 27 À 17 HEURES  
À travers la comédie, le chant, la musique et la danse, la metteuse en scène Camilla Saraceni propulse les spectateurs dans l'ambiance des cabarets argentins de Buenos Aires. Là où vibrent les passions, où les rencontres amoureuses, fugitives ou durables, portent l'empreinte des saveurs du tango. Ce spectacle envoiement va se poursuivre par un bal festif et plein de frissons... ► Tél. : 01 48 70 48 90. www.nouveau-theatre-montreuil.com. Entrée de 6 € à 9 € pour les Montreuillois.

**LES 26 SEPTEMBRE,  
2, 9 ET 16 OCTOBRE  
Université populaire  
PEUPLES EN RÉSISTANCE**

MAISON DE L'ARBRE  
9, RUE FRANÇOIS-DEBERGUE -  
LE 26 À 17 HEURES ;  
LES 2, 9 ET 16 OCTOBRE À 19 HEURES  
L'Université populaire de Montreuil se donne pour mission « de contribuer à l'amélioration de la diffusion populaire de l'esprit critique, des savoirs et de la culture ; mais aussi de favoriser le développement des échanges sociaux dans la cité, en incitant les citoyens à échanger des points de vue et des arguments raisonnés ». Les luttes anti-impérialistes en Amérique latine sont au centre des débats lors de ces rencontres, avec, le 26 septembre, l'intervention du Chilien Francisco Pena Torres, enseignant à la Sorbonne ; le 2 octobre, Alfonso M. Dorado Escobar, conseiller à l'ambassade de Bolivie en France ; le 9 octobre, projection d'un documentaire sur le Pérou de Jean-Michel Rodrigo Villa et Salvador suivi d'un débat avec le réalisateur. Vendredi 16 octobre, l'économiste Marcelo Nowersztern tiendra une conférence sur l'Argentine. ► Tél. : 01 48 70 00 76. Entrée libre.

**JUSQU'AU 27 SEPTEMBRE  
Exposition****QUAND LA PIERRE EST PAROLE**

ÉGLISE SAINT-PIERRE-SAINT-PAUL  
2, RUE DE ROMAINVILLE - AUX HEURES  
D'OUVERTURE DE L'ÉGLISE TOUS LES  
JOURS DE 9 H 30 À 12 HEURES  
D'habitude, les murs ont des oreilles, mais l'association Sauvegardons Saint-Pierre-Saint-Paul leur donne la parole, mettant à jour des inscriptions et symboles qui relatent l'histoire de l'édifice depuis 1446. « Le chœur gothique, dans la filiation directe de Notre-Dame de Paris, porte tous les signes de l'architecture de la fin du XII<sup>e</sup> siècle », notent les représentants de l'association Renée et René Richard. Nef, piliers, voûtes, cadran solaire, beffroi... nous murmurent leurs secrets. ► Entrée libre.

**DIMANCHE 27 SEPTEMBRE****Spectacle musical  
LES DésAXés**

THÉÂTRE DES ROCHES  
19, RUE ANTOINETTE - 19 HEURES  
Cela fait plus de quinze ans que ces musiciens désaxent de leur sax Vivaldi, Bach et autre Brahms. Ils compilent les musiques de films, amalgament les genres, du jazz au flamenco en passant par la pop... Scènes d'audace, d'humour et cocasseries vous attendent pour un tour du monde délectant. ► Tél. : 01 49 88 79 87. Entrée libre uniquement sur réservation.

**LUNDI 28 SEPTEMBRE****Réunion publique  
L'INTERCOMMUNALITÉ,  
ÇA NOUS CONCERNE !**

SALLE DES FÊTES DE L'HÔTEL DE VILLE  
19 HEURES  
Les Montreuillois sont invités à venir discuter de l'intercommunalité lors d'une réunion publique en présence, notamment, de Dominique Voynet, de Bertrand Kern, maire de Pantin et président de l'Association de préfiguration de l'intercommunalité de l'Est parisien, de Patrick Braouezec, président de Plaine-Commune, de Mireille Ferri, vice-présidente de la région Île-de-France, et de Pierre Mansat, pour Paris Métropole. ► Entrée libre.

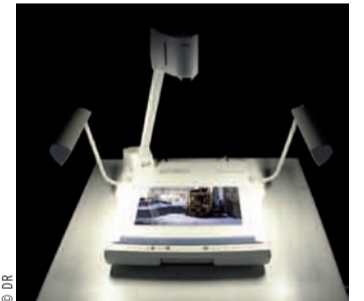
**Ateliers de création  
PLUS D'UNE CENTAINE  
D'ACTIVITÉS**

MAISON POPULAIRE  
9 BIS, RUE DOMBASLE  
Les inscriptions aux activités de la Maison populaire sont ouvertes à tous. Arts plastiques, musique,

sport, langues étrangères... Près d'une centaine d'ateliers permettent à chacun de trouver pratique à son gré, sans compter les projets collectifs de création, les expos, les concerts, les séminaires, les débats, l'accès libre à Internet... ► Tél. : 01 42 87 08 68. http://www.maisonpop.net

**LES 29 SEPTEMBRE  
ET 25 OCTOBRE****Stage****LES COSMÉTIQUES AU NATUREL**

OFFICE DE TOURISME  
1, RUE KLÉBER  
Claudine Vergne vous initie à la création de vos propres produits cosmétiques bio, avec des préparations personnalisées selon vos goûts. Dosages, temps de cuisson ou de repos, qualité des produits de base, mélanges : tous ces aspects sont abordés dans un climat de bonne humeur communicative... ► Informations et réservation tél. : 02 33 66 74 67. www.lessavoirfaire.fr. Tarif jusqu'à 110 €.

**MERCREDI 30 SEPTEMBRE****Exposition****UN PLAN SIMPLE/ÉCRAN**

CENTRE D'ART MIRA PHALAINA  
MAISON POPULAIRE - 9 BIS, RUE  
DOMBASLE - VERNISSAGE MARDI  
29 SEPTEMBRE - 18 HEURES  
Le collectif de jeunes commissaires d'exposition Le Bureau aborde le troisième volet d'*Un plan simple*. Après *Perspective* et *Scène, Écran* évoque la surface de projection et de désir historiquement liée au cinéma. Les artistes revisitent l'usage quotidien de l'écran aujourd'hui, en situation privée et connecté à l'espace public. ► Tél. : 01 42 87 08 68. www.maisonpop.net

**DU 1<sup>ER</sup> AU 7 OCTOBRE****Bain musical/Jeune public  
de 2 à 8 ans**

**COMME UN POISSON DANS L'EAU**  
THÉÂTRE DE LA NOUE  
12, PLACE BERTY-ALBRECHT -  
LES 1<sup>ER</sup>, 2, 5 ET 6 OCTOBRE À 10 HEURES  
ET 14 H 30 ; LE 3 OCTOBRE À 17 HEURES ;  
LES 4 ET 7 OCTOBRE À 11 HEURES  
Agrippine aime beaucoup la salle de bain. Tellement, qu'elle y reste longtemps... En compagnie de Madame la Pieuvre et Monsieur le Homard, elle se raconte des his-

toires rocambolesques..., grâce à la fantaisie et l'inspiration d'Éveline Houssin et Philippe Calmon de la compagnie Métaphore. ▶ Tél. : 01 48 70 00 55. Entrée 4 € et 6 € pour les Montreuillois.

#### DU 1<sup>ER</sup> AU 13 OCTOBRE

##### Théâtre musical TRISTAN ET...

SALLE JEAN-PIERRE-VERNANT  
NOUVEAU THÉÂTRE DE MONTREUIL -  
10, PLACE JEAN-JAURÈS

Le metteur en scène et musicien Mathieu Bauer a accueilli dans sa compagnie Sentimental Bourreau une chanteuse lyrique et un pianiste et adapte librement le livret de Richard Wagner *Tristan et Yseult* sur un texte de Lancelot Hamelin. Une rencontre avec l'équipe artistique est prévue le 8 octobre après la représentation. ▶ Tél. : 01 48 70 48 90. [www.nouveau-theatre-montreuil.com](http://www.nouveau-theatre-montreuil.com). Entrée de 6 € à 9 € pour les Montreuillois.

#### DU 1<sup>ER</sup> AU 23 OCTOBRE

##### Exposition CORPS EN SILENCE

THÉÂTRE DE LA NOUVE  
12, PLACE BERTY-ALBRECHT - DU MARDI  
AU DIMANCHE DE 14 HEURES À 18 H 30  
Professeur d'arts plastiques à Paris, Philippe Depoix base son travail sur des croquis saisis pendant des spectacles de danse. Il les retrace ensuite sur des toiles, et pigmente en matières naturelles des silhouettes dansantes, des souvenirs suspendus... ▶ Tél. : 01 48 70 00 55. Entrée libre.

#### LES 2 ET 3 OCTOBRE

##### Danse JUAN POLVILLO

PLANÈTE ANDALUCIA  
56, RUE ÉMILE-ZOLA - 20 H 30  
Formé auprès des plus grands maîtres, le danseur Juan Polvillo, parvenu au sommet de son art, est considéré comme l'une des étoiles internationales du flamenco. Représentant majeur de l'école sévillane d'aujourd'hui, ses chorégraphies rendent hommage à la tradition du pur flamenco et traduisent son évolution contemporaine à travers une simplicité empreinte de profondeur et une rare intensité émotionnelle. ▶ Tél. : 01 48 51 04 51. Entrée 20 € pour les Montreuillois. [www.planeteandalucia.com](http://www.planeteandalucia.com)

#### LES 2 ET 4 OCTOBRE

##### Concert WEEK-END MOZART

AUDITORIUM MAURICE-RAVEL  
CONSERVATOIRE - 13, AVENUE DE  
LA RÉSISTANCE - VENDREDI 2 À 12 H 30  
ET DIMANCHE 4 À 11 HEURES  
La saison des « Midiconcerts » s'ouvre par le célèbre quatuor en



do majeur de Mozart appelé *Les Dissonances*, qui a choqué à son époque par son audace harmonique. Pour le concert du dimanche matin, nous allons entendre le quatuor à cordes *Les Dissonances* et le quintette à cordes avec deux altos en sol mineur. ▶ Tél. : 01 48 57 17 59. Entrée libre, réservation recommandée.

#### SAMEDI 3 OCTOBRE

##### Parcours touristique UN PARADIS FLEURI

OFFICE DE TOURISME  
1, RUE KLÉBER - DE 14 À 16 HEURES  
Une bouffée d'oxygène en perspective pour découvrir Le Paradis fleuri montreuillois qui se renouvelle à chaque saison. La dernière horticultrice de la ville, propriétaire du site, dans l'enceinte des murs à pêches, partage son savoir et sa passion et chacun repart avec son bouquet. Pour les sorties entre amis ou adhérents d'associations, l'Office de tourisme propose un nouveau catalogue destiné aux groupes pour des parcours à la carte de balades thématiques, visites inédites, rallye touristique, atelier culinaire... ▶ Réservation obligatoire pour Le Paradis fleuri, tél. : 01 41 58 14 09. [www.destinationmontreuil.fr](http://www.destinationmontreuil.fr). Tarif 4 € et 5 €.

##### Spectacle-débat/Tout public à partir de 8 ans

##### DES CREUX ET DES BOSSES

MAISON DU BAS-MONTREUIL LOUNÈS-MATOUB  
4-6, PLACE DE LA RÉPUBLIQUE -  
DE 15 H 30 À 17 HEURES  
Les comédiens vous feront entrer dans le quotidien d'une famille sous un mode poétique et humoristique. Vos interrogations et vos émotions nourriront le débat animé par Arnaud Deroo à l'issue du spectacle. Une création de l'association Imagine. ▶ Entrée libre, inscription indispensable.

#### LES 3 ET 4 OCTOBRE

##### Stage jeune public et adultes CRÉATION DE MARIONNETTES

THÉÂTRE DES ROCHES  
10, RUE DES ROCHES - DE 11 À 18 HEURES  
Construire des marionnettes, leur donner vie, présenter un mini-spectacle, autant de bonheur à

partager en famille pour ce stage de 7 à 77 ans, animé par Serge Dangleterre et Kham-Lhane Phu de la compagnie La Mauvaise Herbe. ▶ Tél. : 01 49 88 79 87. Tarif 35 €.

#### DU 3 AU 11 OCTOBRE

##### Stage SCÈNES D'HUMOUR

THÉÂTRE DES ROCHES  
10, RUE DES ROCHES - SAMEDIS 3 ET  
7 OCTOBRE DE 14 À 18 HEURES ;  
DIMANCHES 4 ET 11 OCTOBRE DE 11 À  
18 HEURES ; MERCREDI 7 ET VENDREDI  
9 OCTOBRE DE 20 H 30 À 23 HEURES  
Histoires drôles, sketches, textes de grands comiques... La qualité des personnages des scènes d'humour a marqué leurs générations. Christine Vallat, comédienne et metteuse en scène de la compagnie La Mauvaise herbe, propose un stage tout en finesse... ▶ Tél. : 01 49 88 79 87. <http://les.roches.free.fr>. Tarif 70 €.

#### LES 4 ET 5 OCTOBRE

##### Stage L'AQUARELLE

ATELIER FOLDART  
12, RUE JULES-FERRY -  
DE 10 À 17 HEURES  
L'artiste Florence Baudin reçoit les participants de tous niveaux dans son atelier, pour explorer les techniques de lavis, la couleur, les textures, apprivoiser les jeux de l'eau, les blancs du papier qui apportent lumière, espace, respiration... ▶ Tél. : 06 73 30 33 86. email : [foldart@wanadoo.fr](mailto:foldart@wanadoo.fr) [www.atelierfoldart.fr](http://www.atelierfoldart.fr) Tarif 100 €.

#### DU 5 AU 27 OCTOBRE

##### Exposition BARBARA BOUYNE ET JÉRÔME BTESH



THÉÂTRE BERTHELOT  
6, RUE MARCELLIN-BERTHELOT  
Les photographies de Barbara Bouyne évoquent l'environnement urbain où toute effervescence de la ville disparaît. Jérôme Btेश électrise les mots sur des matrices. Des œuvres singulières en prélude aux portes ouvertes des ateliers d'artistes. ▶ Tél. : 01 41 72 10 35. Entrée libre aux heures d'ouverture du théâtre.

#### DU 5 OCTOBRE AU 7 NOVEMBRE

##### Exposition

#### SALON NUMÉRIQUE

MAISON POPULAIRE  
9 BIS, RUE DOMBASLE  
Qu'est-ce qui compte le plus lors de la fabrication d'un film ? Le résultat ou le chemin que l'on emprunte pour le produire et le réaliser ? Samuel Aubin expose *Vestiges d'un film perdu, en devenir*. Alexis Chazard et Gwenola Wagon partagent leur vision de la géographie et l'urbanisme de la zone portuaire de Dunkerque, comme des espaces liés les uns aux autres. ▶ Tél. : 01 42 87 08 68. [www.maisonpop.net](http://www.maisonpop.net) Entrée libre.

#### MERCREDI 7 OCTOBRE

##### Concert SOIRÉE PUNK/ROCK

CAFÉ LA PÊCHE  
16, RUE PÉPIN - 20 HEURES  
Une rencontre au sommet entre les artistes incontournables de Burning Heads et le groupe phare de la scène basque-espagnole Berri Txarrak. En ouverture, Dolores Riposte. Que du punk-rock avec en prime l'exposition « Collages Kochise : plus dure sera la chute » du groupe anarcho punk Kochise. ▶ Tél. : 01 48 70 69 65. Entrée 6 € et 9 €. [www.lapechecafe.com](http://www.lapechecafe.com) et [www.myspace.com/lapechecafe](http://www.myspace.com/lapechecafe).

#### DU 8 AU 11 OCTOBRE

##### Théâtre LE MISANTHROPE

THÉÂTRE BERTHELOT  
6, RUE MARCELLIN-BERTHELOT - LES 8, 9  
ET 10 À 20 H 30 ; LE 11 À 17 HEURES  
Alceste déteste la compagnie de ses semblables. Plus colérique que mélancolique, il est jaloux et insatisfait, mais... amoureux. Dans cette comédie de caractère, Molière explore les grands thèmes qui déterminent notre vie en société dans un climat de joie fébrile. ▶ Tél. : 01 41 72 10 35. Entrée 8 € et 15 €.

#### LES 9 ET 10 OCTOBRE

##### Concert FLAMENCO TRADITIONNEL

PLANÈTE ANDALUCIA  
56, RUE ÉMILE-ZOLA - 20 H 30  
Avec ses chants, sa musique et ses danses des Gitans de Camargue, le groupe Gipsy Fiesta présente *Los Niños de la Noche*. ▶ Tél. : 01 48 51 04 51. Entrée 20 € pour les Montreuillois. [www.planeteandalucia.com](http://www.planeteandalucia.com)

#### DU 9 AU 11 OCTOBRE

##### Concert GÉRARD SIRACUSA

THÉÂTRE DE LA NOUVE  
12, PLACE BERTY-ALBRECHT - LES 9 ET 10  
À 20 H 30 ; LE 11 À 16 HEURES  
Son dernier album *Drums immersion* a fait sensation et la presse musicale a relayé l'exploit auquel se livre l'immense batteur de jazz Gérard Siracusa, en composant



cette symphonie de batterie où l'on entend chanter rythmes et sonorités. Précipitez-vous ! ▶ Tél. : 01 48 70 00 55. Entrée 4 € pour les moins de 18 ans et 6 €.

#### SAMEDI 10 OCTOBRE

##### Stage CRÉER UN OPÉRA D'ACTION

NOUVEAU THÉÂTRE DE MONTREUIL  
10, PLACE JEAN-JAURÈS -  
DE 14 À 17 HEURES  
Féru de cinéma et de musique, le metteur en scène Mathieu Bauer s'est attelé à la création d'un opéra en affrontant Wagner... Pour l'artiste, « *Tristan et Yseult est une œuvre tellement lumineuse. En l'écoutant, je me laisse engloutir* ». À ses côtés pour partager son expérience, l'auteur Lancelot Hamelin. ▶ Tél. : 01 48 70 48 90. [www.nouveau-theatre-montreuil.com](http://www.nouveau-theatre-montreuil.com). Stage gratuit dans la limite des places disponibles.

##### Conférence/Jeune public à partir de 10 ans

##### LUMIÈRE POUR ENFANTS UN ZOO ROBOTIQUE POUR LE FUTUR ?

SALLE JEAN-PIERRE-VERNANT  
NOUVEAU THÉÂTRE DE MONTREUIL -  
10, PLACE JEAN-JAURÈS - 15 HEURES  
L'intelligence artificielle, les robots, présents dans la science-fiction et dans la recherche, ont évolué en « animats » (animaux artificiels). Ils se sont mis à ramper, voler, changer de direction, interagir avec les humains. À quoi servent-ils ? Agnès Guillot, chercheuse spécialiste des « animats » et universitaire, répond aux questions du jeune public. ▶ Tél. : 01 48 70 48 90. Entrée 3 €.

##### Rentrée littéraire PLUS OUVERT, TOUT GRATUIT

BIBLIOTHÈQUE ROBERT-DESNOS  
14, BOULEVARD ROUGET-DE-LISLE -  
DE 10 À 18 HEURES  
Entrez dans les coulisses de la bibliothèque, le 10 octobre, où l'organisation des collections s'élabore dans une passionnante ébullition pour permettre aux lecteurs d'accéder aux 100 000 livres pour adultes, 70 000 livres pour enfants, 25 000 CD, 2 000 DVD documen-

taires et animation, 360 abonnements de presse. Au cours d'une visite guidée, vous allez découvrir une équipe de professionnels formés pour être de véritables interlocuteurs quand vous venez chercher un document. Aide, conseils, écoute, échange... à la bibliothèque, quel que soit votre âge, vous pouvez vous installer dans un lieu réactif et créatif. Augmentation des horaires d'ouverture, gratuité étendue à la discothèque, Internet pour les enfants... Beaucoup de neuf pour cette rentrée littéraire ! (voir page 25) ▶ Entrée libre.

**LES 10 ET 11 OCTOBRE**

**Théâtre/Jeune public à partir de 6 ans**

**PETIT ET GRAND**

THÉÂTRE BERTHELOT

6, RUE MARCELLIN-BERTHELOT - 15 HEURES

Les deux garçons portent le même prénom : Pierre. D'un côté le grand, riche, sa colère et sa bêtise, de l'autre le petit, pauvre, son intelligence et sa joie. Un conte joyeux et cruel d'après Andersen, mis en scène par Léo Cohen-Paperman de la compagnie des Animaux en paradis. ▶ Tél. : 01 41 72 10 35. resa.berthelot@montreuil.fr Entrée enfants 5 € ; adultes 8 €.

**DU 10 AU 18 OCTOBRE**

**Exposition**

**LES BEAUX CHAPEAUX !**

GALERIE LUMIÈRE DES ROSES

12-14, RUE JEAN-JACQUES-ROUSSEAU

Collections de chapeaux de 1900 à 1920 et photographies exceptionnelles. Chapeau ! ▶ Tél. : 01 48 70 02 02. Entrée libre.

**DIMANCHE 11 OCTOBRE**

**Concert**

**TROMPETTE ET ORGUE**

ÉGLISE SAINT-PIERRE-SAINT-PAUL



2, RUE DE ROMAINVILLE - 15 HEURES ET 17 HEURES

Les Musicales de Montreuil présentent Mathias Lecomte à l'orgue et Romain Leleu à la trompette interprétant des œuvres de Bach, Haendel, Escaich, Messiaen...

► Renseignements et réservations à l'Office de tourisme 1, rue Kléber. Tél. : 01 41 58 14 09. www.destinationmontreuil.fr Entrée gratuite jusqu'à 14 ans, 5 € jusqu'à 26 ans et 7 € pour les Montreuillois.

**Rencontre**

**CAFÉ-PHILO**

CAFÉ DE LA PLACE

2, PLACE DE LA RÉPUBLIQUE -

DE 11 À 13 HEURES

Les Montreuillois se retrouvent autour du philosophe Marc Ballanfat pour débattre de l'œuvre d'Arthur Schopenhauer *Aphorismes sur la sagesse de la vie*. ▶ Entrée libre.

**DU 27 AU 30 OCTOBRE**

**Stage/Jeunes**

**CRÉATION D'UN TITRE**

CAFÉ LA PÊCHE

16, RUE PÉPIN - DE 10 À 18 HEURES

Si vous vous sentez l'âme d'un chanteur ou (et) d'un rappeur, La Pêche vous propose de vivre l'expérience de la création musicale, de l'écriture d'un titre à son enregistrement. Pendant ce stage, vous allez produire votre maquette et vous initier à la scène. ▶ Tél. : 01 48 70 69 65. Inscriptions auprès de Grégory. Tarif 20 € par projet, plus 10 € d'adhésion. www.lapechecafe.com

**JUSQU'AU 22 NOVEMBRE**

**Exposition/Projections**

**ANATOMIA METHAMORPHOSIS**

GALERIE ABCD

12, RUE VOLTAIRE

Sur 150 mètres carrés, le maître des lieux, Bruno Decharme, présente des collections privées d'art brut, et nous découvrons les œuvres d'Anna Zemankova et Lubos Plny avec un film sur son travail. Autres projections, celles de *Rouge ciel*, réalisé par Bruno Decharme qui présente des portraits d'artistes, ponctués de repères historiques et d'entretiens qui nourrissent la notion d'art brut et ses paradoxes. ▶ Tél. : 01 42 87 36 04. www.abcd-artbrut.org

**JUSQU'AU 3 JANVIER 2010**

**Exposition**

**LES OBJETS DU COMMUNISME**

MUSÉE DE L'HISTOIRE VIVANTE

31, BOULEVARD THÉOPHILE-SUEUR

Les archives municipales de la ville d'Ivry-sur-Seine, la bibliothèque de Maurice Thorez et de Jeannette Thorez-Vermeersch et le fonds du musée de l'Histoire vivante ont permis de construire l'exposition « Les objets du communisme » qui rassemble les « *dons des militants* » du parti communiste. ▶ Tél. : 01 48 70 61 62. www.museehistoirevivante.com



**Avis aux ressortissants tunisiens**

■ **SCRUTIN PRÉSIDENTIEL**

Le consulat de Tunisie à Pantin informe ses ressortissants résidents à Montreuil que les prochaines élections présidentielles se dérouleront du 17 au 24 octobre, de 8 à 18 heures, au siège du consulat, 1-3, rue Jean-Lolive, 93100 Pantin. Tél. : 01 48 91 59 06 ou 01 48 91 97 77, fax : 01 48 91 39 51.

**Dernière minute**

■ **CAMBRIOLAGE :**

**ATTENTION AU GÂTEAU !**

Depuis quelques mois, un cambrioleur sévit auprès des personnes âgées de la Seine-Saint-Denis. Son mode opératoire est simple : il s'introduit chez elles pour leur offrir un gâteau contenant un sédatif. Une enquête est actuellement en cours mais la prudence est vivement recommandée. Le cambrioleur, âgé de 30 à 40 ans, peut aussi se présenter aux retraités dans la rue ou à leur domicile pour leur proposer des fruits et des légumes. La police de la sûreté départementale, chargée de l'enquête, invite les personnes âgées à la plus grande prudence. En cas de doute, contactez la police au 17.

**Recyclage des déchets**

■ **ENCOMBRANTS**

**SUR RENDEZ-VOUS**

Depuis le 1<sup>er</sup> juillet, le système de ramassage des encombrants des particuliers a changé. Les encombrants ne sont collectés que si vous prenez rendez-vous par téléphone au numéro vert gratuit Infos Déchets 0 805 714 254. Et cela, tout au long de l'année. Ce nouveau système présente l'avantage de développer le recyclage des déchets, de lutter contre la gaspillage et d'améliorer la propreté de la ville.

**Retraités**

**Les activités prennent leurs quartiers**

On reprend ses bonnes habitudes. Jeux, animations, sorties ciné, dansantes ou à Évreux, le calendrier de rentrée des activités est lancé !

**Dans les centres de quartier**

- Marcel-Cachin** vendredi 9 octobre : atelier cuisine (places limitées)  
mardi 13 octobre : loto  
mardi 27 octobre : atelier créatif (mosaïque) à partir de 14 heures. Aucune compétence particulière requise, l'envie d'essayer suffit. Inscription obligatoire au 01 48 57 37 75.
- Blancs-Vilains** mercredi 30 septembre : belote  
mercredi 14 octobre : loto
- Daniel-Renoult** lundi 28 septembre : repas entre amis  
lundi 5 octobre : loto  
jeudi 15 octobre : belote
- Jean-Lurçat** mercredi 7 octobre : loto
- Ramenas** jeudi 1<sup>er</sup> octobre : belote
- Solidarité-Carnot/Mendès-France** rendez-vous des joueurs de bridge le mardi après-midi dès 14 heures.
- Georges-Mahé** se renseigner au CCAS (tél. 01 48 70 65 01).

**À l'affiche**

Le CCAS et le cinéma municipal Georges-Méliès sélectionnent chaque mois des films pour vous. Attention : la réservation par téléphone auprès du CCAS est indispensable : 01 48 70 65 01 (sauf le mardi matin). Tarif 4,35 € (à payer directement à la caisse du cinéma).  
Lundi 5 octobre, à 14 h 15, *Je suis heureux que ma mère soit vivante*, de Claude et Nathan Miller (France, 2009, durée 1 h 30), avec Vincent Rottiers, Sophie Cattani, Christine Citti.

**Ouverture de la saison des thés dansants**

**Jeudi 1<sup>er</sup> octobre**, Chrystijo animera l'après-midi au grand hall du parc Montreau de 14 à 17 heures.  
Participation aux frais : 4 € pour les Montreuillois, 6 € pour les extérieurs.

**Rendez-vous musical**

**Vendredi 2 octobre**, à 12 h 30 : midiconcert à l'ENMD autour du quatuor de Mozart *Les Dissonances*. Attention, pas de formule restauration (voir *Agenda Ouf culture*).

**Une journée pour tous à Évreux**

**Vendredi 23 octobre** : Journée adaptée aux personnes à mobilité réduite (car et programme adaptés). Le matin, départ avec passage dans les quartiers. Visite guidée de la cathédrale à l'histoire mouvementée, puis découverte de l'ancien palais épiscopal aux deux façades très différentes. Repas dans un restaurant du centre-ville. L'après-midi, découverte d'une exploitation familiale cidricole, le Clos Cerisey, qui produit cidre, jus de pomme et spécialités originales. Tarif : 32 € pour les personnes inscrites auprès du CCAS, à un atelier municipal de pratique culturelle ou à la Maison du Bas-Montreuil Lounès-Matoub, 36 € pour les autres retraités montreuillois. Inscription lors des permanences du CCAS dans les quartiers ou au pôle vie sociale, loisirs, activités retraités du CCAS (voir ci-dessous). Chèque à l'ordre du Trésor public.  
CCAS, 1<sup>er</sup> étage, tour Rond-Point (de 9 à 12 heures et de 14 à 17 heures, mardi uniquement de 14 à 17 heures, tél. : 01 48 70 65 01). Pour les repas, lotos, tournois..., mieux vaut s'inscrire une semaine à l'avance.

**Grand tournoi de belote et dîner-spectacle**

**Samedi 10 octobre**, à partir de 13 h 30, à l'Alimentation générale, 62, rue Robespierre. Inscription auprès de Laetitia Bellico ou Renée Chretien, tél : 01 55 86 09 18 ou 06 88 66 38 62, Smael au 06 98 67 38 24. Participation aux frais 5 €. Les équipes seront formées par tirage au sort. Nombreux prix à gagner. Inscription pour le dîner-spectacle : 20 €, animation musicale, chansons françaises avec Julien Guygo.

## MODE D'EMPLOI

## COMMENT VAINCRE LES POUX ?



© ANNE-SOPHIE AUDOUIN

## Hygiène

**B**ien souvent, ils effectuent leur rentrée des classes en même temps que les élèves. Les poux, car c'est bien d'eux dont il s'agit,

sont de minuscules insectes de couleur grise ou marron vivant accrochés à quelques millimètres de la racine des cheveux. À la moindre alerte, un examen minutieux de toutes les têtes de la famille est nécessaire. Et dès que l'enfant se plaint de démangeaisons, en particulier autour des oreilles et à la lisière du cuir chevelu, leur présence est à soupçonner et la lutte contre les poux doit commencer. Pour venir à bout des lentes, les œufs des poux, seul l'épouillage

manuel est efficace. Si des poux sont trouvés, un shampoing spécial doit être utilisé. En cas de poux résistants, il faudra avoir recours à des lotions spécifiques. Toutes les têtes de la famille doivent être traitées et là où elles se sont posées (bonnets, draps, taies d'oreillers, bandeaux, chouchous...), il faudra laver. Pour ce qui n'est pas lavable en machine (oreillers, nounours, matelas, sièges de voiture...), des bombes insecticides pour insectes rampants doivent être

utilisées. Une fois les poux disparus, il conviendra de faire un shampoing d'entretien tous les quinze jours. Une autre méthode consiste à rincer les cheveux à l'eau tiède légèrement vinaigrée après le shampoing habituel. Une solution naturelle, efficace et qui rend les cheveux souples et brillants. ● O. R.

✘ **SAVOIR PLUS** : Les inspecteurs du service communal d'hygiène et de santé tiennent une permanence tous les après-midi, de 14 à 17 heures, au quatrième étage de la tour administrative.

## PETITES ANNONCES GRATUITES

Envoyez vos petites annonces ou portez-les, de 9 à 12 heures et de 14 à 17 heures, à **Tous Montreuil**, tour Rond-Point 93 (au 6<sup>e</sup> étage), 65, rue du Capitaine-Dreyfus, 93100 Montreuil. Ne sont pas publiées les demandes d'emploi ni les transactions immobilières ou automobiles. **NOS PETITES ANNONCES SONT EXCLUSIVEMENT RÉSERVÉES AUX MONTREUILLOIS.** Pour que votre annonce puisse être prise en compte, indiquez votre nom et votre adresse en plus du texte que vous nous adressez. Nous ne publierons que vos coordonnées téléphoniques.

## VENDS

■ **Téléviseur Samsung**, 190€. Chaîne hi-fi Kenwood, 130€. Ensemble table + chaises, 50€. le tout à débattre. ▶ 06 83 98 88 63.  
 ■ **Lits superposés** en bois véritable comprenant 2 matelas, impeccables, 200€. Lot de 2 chaises en bon état, 10€. Téléviseur Thomson noir avec armoire, l'ensemble en bon état, 180€. ▶ 06 43 80 89 81.  
 ■ **Ordinateur portable** 1 an, 290€. ▶ 01 48 57 59 27.  
 ■ **Deux disques 33 T** de Mickael Jackson : *Thriller*, 1982, et *Bad*, 1987, 100€ l'un. Plusieurs 33 tours Bob Marley, 15€ l'un, et Jimmy Cliff, 10€. Deux manteaux en bon état T. 38-40, 20€ l'un. Imperméable T. 38-40, 15€. Sorbetière Seb, bon état, 10€. ▶ 01 42 87 17 62.  
 ■ **Porte-bébé Hamas** + 2 fixations vélo Décathlon, 25€. Babyphone de surveillance, état neuf, 20€. Jouets 1<sup>er</sup> âge neufs, 5€. Grand tapis neuf pour chambre enfant, 5€. ▶ 06 81 93 08 47.  
 ■ **Vélo électrique**, acheté en 2008, excellent état, 320€ avec facture. ▶ 01 43 60 36 44.  
 ■ **Bureau enfant** en pin, tiroirs blancs, 25€. Chaise de bureau en pin à roulettes pour enfant, 15€. Lampe de bureau en métal laqué blanc, 5€. Globe terrestre lumineux, 5€. Parka bleu marine Quechua, taille L, 10€. Service à café en porcelaine blanche, motifs orange, avec cafetière, pot à lait et sucrier, jamais servi, 20€. ▶ 06 85 79 27 68.  
 ■ **Plafonnier ventilateur noir**, 40€. Lit en pin 1 personne, 20€. Étagère, 20€. Peluche, 90 cm, 15€. Deux barils « Duplo », jusqu'à 5 ans, 20€ l'un ou 30€ les 2. Sac à dos, servi 1 fois, 45€. Coffret « Betty la malice », 20€. Série « Witch », 10€ les 5, 15€ les 10. ▶ 01 45 28 18 62.  
 ■ **Robe en soie Cacharel** neuve, T. 38, 20€. Lot de vêtements pour femme T. 36-38, 15€ le lot. Chaussures Geox garçon, très bon état, P. 37, 15€. ▶ 06 22 14 83 01.

■ **Deux ordinateurs Windows 2000** avec clavier et souris, 50€ l'un. Vélo VTT neuf avec différents accessoires, 100€. Couffin enfant en osier, 15€. Lit parapluie pliable, 15€. Chaînes neige, 15€. Différentes tables pour salon, petits prix. Haloènes, 15€. Bureau en chêne 4 tiroirs, 50€. Table salle à manger avec 2 rallonges, 30€. Générateur vapeur pour repassage, 50€. Chaises blanches de jardin, 1,50€. Vêtements femme T. 40, 42, 44, petits prix. Pantalon et veste pour cuisinier T. 40, 10€. Costumes homme, 15€, pantalons, 5€. ▶ 06 63 87 56 07.  
 ■ **Meubles** en merisier style Régence en bon état : living avec vitrine, 500€. Meuble TV, 200€, table + 6 chaises, 200€. Petit meuble de rangement, 100€. Deux lits, 50€ l'unité. Deux armoires, 50€ l'unité. ▶ 06 64 94 70 41.  
 ■ **Confortable fauteuil cuir style « Corbeille »**, blanc et beige, peu encombrant. Téléviseur Grundig, 55 cm, bon état de marche. Appareil de conditionnement physique de précision d'intérieur, système de musculation abdominale et d'amincissement, le tout à débattre. ▶ 01 48 91 13 92.  
 ■ **Canapé clic-clac** 2 personnes, très bon état, 50€. Douze très beaux supports à couverts argentés, forme chevaux, 50€. Gros plat en porcelaine fleurie, très beau, 40€. Assiette portugaise, 2€. Très beau tableau en canevas sous verre, dessin bouquet de fleurs, fait main, 40€. Canevas « Pont des soupis », 10€. Flacons vides de parfums Kenzo, Chanel, Lempicka, Yves Saint-Laurent, Gucci, Guerlain, Azzaro, Roger Gallet, Dali, Yves Rocher, 12€. Lot de 200 cartes téléphoniques, 0,50€ l'une. À prendre sur place. ▶ 01 48 54 24 99.  
 ■ **Piano Shimmel droit**, 1985, noyer polyester, 1,12 m, mécanique Renner, 88 notes, bon état, 2 900€. ▶ 01 48 59 72 35 ou 06 17 59 54 61.

■ **Beau lustre rustique** 6 branches, bois et laiton, 250€. ▶ 01 48 57 54 19.  
 ■ **Deux manteaux** : un laine et coton, l'autre en fausse fourrure, T. 46-48, 50€ et 30€. Parka marron neuve avec capuche, T. 46-48, 30€. Veste laine T. 44-46, 20€. Bottes fourrées P. 37-38, 15€. Robes d'été, 5€. Robes demi-saison, 15€. Robe de chambre T. 44-46, 30€. Survêtement T. 46-48, 25€. Peignoir de douche T. 46-48, 20€. Pantalon Tergal neuf, T. 46-48, 35€. Popeline homme T. 44, 25€. Quatre paires de chaussures neuves, P. 37-38, 15€. Parapluie homme, 20€. Appareil photo modèle ancien, à débattre. Cartes postales pour collectionneur, tous pays, à débattre. ▶ 01 48 70 71 34.  
 ■ **Encyclopédie Tout l'Univers**, volumes 1 à 14, éditions 94-95 et 95-96 + livre de recherche, le tout, 100€. ▶ 06 64 74 57 81.  
 ■ **Cuisinière à gaz Bluesky**, 4 plaques + four et grill à gaz, neuve, jamais servie, 250€ à débattre. ▶ 06 03 35 43 72.  
 ■ **Livres** tous genres, auteurs différents, très bon état, presque neufs, petits prix. ▶ 01 49 88 94 24, Serge.  
 ■ **Veste femme** en suédoise, neuve T. 38-40, 50€. Veste blue jean's femme, neuve, T. 38-40, 40€. Deux maillots de corps homme, T. 1, Damart, 5€ les 2. Veste femme 3/4 marron, T. 38-40, 40€. Blouson T. 16-18 ans, 30€. Cinq polos homme, différentes couleurs, T. 38-42, 10€ les 5. Maillots blancs neufs, T. 38 à 42, 7€ les 2. Maillot blanc neuf, jamais porté, 4€. Sous-pulls blancs T. 16 ans, 3€ les 2. Plusieurs paires de socquettes P. 39-42, de 8 à 20€. Deux valises porte-documents, 15€. Porte-documents en carton, 10€. ▶ 01 48 94 51 80.

## SERVICES

■ **Dame sérieuse** aiderait personnes âgées à domicile. ▶ 01 48 51 63 56.

■ **Professeuse expérimentée** et diplômée, propose cours de musique à domicile, éveil musical à partir de 3 ans (méthode adaptée aux tout-petits), flûte à bec, piano et déchiffrement, cours collectifs et individuels. ▶ 06 71 75 52 96 ou 01 42 87 43 90.  
 ■ **Étudiante** propose cours de soutien scolaire et/ou remise à niveau en anglais uniquement, 15€ l'heure. ▶ 06 22 53 25 93.  
 ■ **Professeuse**, pédagogue expérimentée, propose cours de français, philo, allemand et anglais. Préparation bac, examens et concours. ▶ 01 48 58 55 90.  
 ■ **Cours et ateliers** de chant, secteur Bas-Montreuil. ▶ 06 75 86 53 21.  
 ■ **Institutrice retraitée**, ancien maître formateur de l'IUFM, donne cours de soutien, aide aux devoirs, du CP à la 3<sup>e</sup>, toutes matières. Parcours individualisé avec remise à niveau. Apprentissage de l'oral, de la lecture et de l'écrit. ▶ 01 48 76 48 98 ou 06 70 52 01 63.  
 ■ **Propose heures de baby-sitting**, sortie d'école Jules-Ferry II, garde d'enfants jusqu'à votre retour. ▶ 06 14 71 37 55.  
 ■ **Professeuse des écoles**, 30 ans d'expérience, donne cours particuliers, niveau primaire et 6<sup>e</sup> en français, maths, anglais, méthodologie. ▶ 06 63 32 64 90.

## PERDU

■ **Fin juillet**, quartier Solidarité-Carnot, perroquet mâle gris du Gabon, bord des yeux blancs, queue rouge, se dirigeant vers l'avenue de la Résistance ou le quartier des Guilands, très attaché à son propriétaire. ▶ 06 16 54 12 61 01 70 07 56 07, merci d'avance et récompense.

## DONNE

■ **Pour aquariophilie**, jeunes guppys mâles et femelles. ▶ 06 15 73 30 90.

## URGENCES

## PHARMACIENS DE GARDE

■ La pharmacie Maarek, 26, rue de Paris est ouverte 7 jours sur 7, 24 heures sur 24.  
 ■ La pharmacie Khaless, 67, rue de Paris est ouverte 7 jours sur 7, de 9 à 22 heures.

## URGENCES DENTAIRES

■ Du vendredi soir au lundi matin, et les jours fériés : 01 48 36 28 87.

## SOS SANTÉ 15

■ Le 15 vous met en contact 24 heures sur 24 avec un service d'urgence : un médecin, voire le Samu si cela s'avère nécessaire.

## NUMÉRO EUROPÉEN D'URGENCE

■ Le 112 est gratuit et concerne toutes les urgences.

## AIDE AUX VICTIMES

■ Accueil chaque lundi aux PAD de 9 à 13 heures. Sur rendez-vous au 01 48 70 68 67.

## PÉDIATRES DE GARDE

■ Samedi 26 et dimanche 27 septembre : Dr Michot (Les Lilas), 01 43 62 77 06.  
 ■ Samedi 3 et dimanche 4 octobre : Dr Toledano (Tremblay-en-France), 01 48 60 59 81.

## ENFANTS MALTRAITÉS

■ Au 119 (appel gratuit), enfants et adultes peuvent témoigner et être conseillés 24 heures sur 24.

## URGENCES HOSPITALIÈRES

■ Centre hospitalier intercommunal André-Grégoire, 56, boulevard de La Boissière, 01 49 20 30 76, urgences polyvalentes (adultes, enfants, maternité).

## SOS FEMMES

■ 3919 du lundi au samedi jusqu'à 22 heures et jours fériés jusqu'à 20 heures.

## OBSERVATOIRE MONTREUILLOIS DES SÈCTES

■ 01 48 59 13 12, de 9 à 12 heures et de 14 à 17 heures.

## JEUNES VIOLENCES ÉCOUTES

■ 0 800 20 22 23, un numéro vert anonyme et gratuit contre le racket et les violences scolaires.

## POINTS D'ACCÈS AU DROIT (PAD)

■ PAD de la Maison du Bas-Montreuil Lounès-Matoub, 4-6, place de la République, 01 48 51 35 12.  
 ■ PAD du pôle d'information multiservices (PIMS) Le Morillon, 24, place Le Morillon, Tél. : 01 45 28 21 05.  
 ■ PAD du centre-ville, 12, boulevard Rouget-de-Lisle, 01 48 70 68 67.

**tous Montreuil**

Journal d'informations municipales. Tour Rond-Point 93, 65, rue du Capitaine-Dreyfus, 93100 Montreuil, tél. : 01 48 70 64 47, fax 01 48 70 68 91, e-mail : tm@montreuil.fr. Directeur de la publication : Alain Monteagle. Rédactrice en chef : Élise Thiébaud. Secrétariat de rédaction et maquette : Françoise Benoiste. Rédaction : Françoise Christmann, Antoine Cousin, Joëlle Cuvilliez, David Lahontan, Anne Loqueneaux, Orlane Renou, Caroline Thiery. Relecture : Brigitte Mugel. Ont participé à ce numéro : Olivier Dechaud (maquette). Conception graphique : DA Conseils. Photos : Gilles Delbos. Photothèque : François Renault. Secrétariat : Nathalie Delzongle. Groupe des imprimeries Morault, IMPRIM'VERT, imprimé sur papier 100 % recyclé. Publicité : Médias & publicité, tél. : 01 49 46 29 46, fax : 01 49 46 29 40, e-mail : mpublicite@aol.com. Distributeur : Isa Plus. Tirage : 48 000 ex.

