

C'EST PARTI !...
LA SUITE SUR LE WEB
■ Après un mois de réunions publiques, le débat se poursuit sur le site de la ville : retrouvez la vidéo et les questions. **PAGE 4**

tous

Montreuil

Votre journal
tous les quinze
jours dans votre
boîte aux lettres

LE JOURNAL DE LA VILLE
ET DE SES HABITANT-E-S

www.montreuil.fr

N° 2

DU 27 NOVEMBRE AU 10 DÉCEMBRE 2008



Point d'accès aux droits

Discriminations : la Ville accueille la Halde

Dès le 10 décembre, une nouvelle permanence de la Haute autorité de lutte contre les discriminations et pour l'égalité (Halde) s'ouvre dans le point d'accès aux droits (PAD) du centre-ville. Une première étape dans le dispositif d'aide élaboré par la municipalité pour que tout citoyen puisse faire valoir ses droits. **PAGE 19**



SOLIDARITÉ

Les restos du cœur face à la crise. **PAGE 8**



ÉLECTIONS PRUD'HOMALES

Exclusif : l'interview de Bernard Thibault. **PAGE 16**



SPORT

Le foot en salle prend ses marques. **PAGES 26 & 27**



© A.S.

MARCHÉ D'AUTOMNE DES MURS-À-PÊCHES

Renouer avec les traditions d'antan et les saveurs du terroir d'Île-de-France, un menu alléchant proposé par la société régionale d'horticulture, samedi 15 et dimanche 16 novembre au Jardin-école. L'occasion encore de réaliser un four à plâtre et de découvrir le travail des élèves du lycée des métiers de l'horticulture et du paysage, toujours partie prenante de ce rendez-vous automnal.



© GILLES DELBOS

S'agite et se pavane d'Ingmar Bergman

Le soir de la première de *S'agite et se pavane* au Nouveau Théâtre de Montreuil, la salle applaudit la mise en scène de Cécile Pauthe et salut la pianiste Hélène Schwartz pour son interprétation des pièces de Franz Schubert, autant que les comédiens. La pièce est à nouveau programmée du 11 au 20 décembre, et prolongée avec deux projections au Méliès les 13 et 17 décembre et un débat le 13 décembre au théâtre, après la représentation.



© SOPHIE ELMOUSINO

FESTIVAL AFRICOLOR

Benkadi et Julien Jacob ont lancé la 20^e édition du festival Africolor, l'événement de la scène internationale où tous les alliages musicaux sont possibles. Sur la scène de l'Argo'notes, Benkadi imbrique jazz et rythmes africains. Julien Jacob crée un dialecte fictif et envoûtant et fait dialoguer les rythmes celtes et africains.



© GILLES DELBOS

Peter Bogdanovich et Wes Anderson au Méliès

La comédie à l'honneur lors des rencontres cinématographiques de la Seine-Saint-Denis où le dialogue entre le maître et l'élève a enthousiasmé les cinéphiles. Une nouvelle fois le cinéma municipal avait fait salle comble pour des films rarement projetés.



© SYLVIE GOUBIN

CÉCILE PROUST EN RÉSIDENCE

Chorégraphe, Cécile Proust a multiplié ses collaborations dans le domaine de la danse avec des chorégraphes de renom. Elle s'est aussi investie dans la danse du ventre, le flamenco, les danses de geishas, du kathak et même du strip-tease. Ses pièces chorégraphiques sont accompagnées des installations vidéo de Jacques Hoepffer. Depuis 2004, elle explore les interactions entre les pensées féministes, postcoloniales, queer et la postmodernité en art. Avec son spectacle *femeuseaction#19*, pour ses 40 ans, la Maison populaire s'offre la venue d'une grande artiste, lauréate de la Villa Médicis hors les murs.



© A.S.

FÊTE DES SORCIÈRES AU JARDIN-ÉCOLE

On joue à se faire peur et c'est trop drôle. Enfants comme parents ont profité pleinement de la 4^e Fête des sorcières organisée par la Société régionale d'horticulture et les associations du quartier dans les allées du Jardin-école. Après avoir frissonné d'effroi, enfants et parents se sont régalez des jeux et des saveurs.

BERTHE THÉVENEAU A SOUFFLÉ SES 102 BOUGIES



© SOPHIE ELMOSSINO

Berthe Théveneau vient de fêter ses 102 ans à son domicile, rue des Clos-Français, entourée de sa fille et de Mugnette, l'une de ses voisines et amies. Pour célébrer l'anniversaire de cette Montreuilloise, aînée d'une fratrie de dix enfants, Denise Ndzakou, conseillère municipale déléguée aux personnes âgées, n'est pas venue les mains vides. Elle lui a offert des fleurs et une bouteille de champagne que Berthe a partagé avec ses hôtes...



© ALAIN LLOBREGAT

FAITES DES ÉCHECS

Le « roi » des jeux s'est mis sur son « 64 » (du nombre des cases que comprend l'échiquier) pour cette journée de fête, organisée conjointement par la Ville, la Fédération française des échecs, la fondation BNP-Paribas « banlieues » et Tous aux échecs, l'un des deux clubs de Montreuil. Tournoi, partie simultanée jouée par le sélectionneur de l'équipe de France, Pavel Tregoubov, grand maître international, récompenses... Le programme a été festif, et le jeu s'est développé au pluriel.

De la rumeur...



Dominique Voynet
Maire de Montreuil

« La rumeur court dans Montreuil, sur les sujets les plus divers... « Elle » aurait l'intention de supprimer les Taco's. On dépenserait des millions pour les Roms... Les centres municipaux de santé seraient menacés. Le nouveau théâtre serait fermé. « Elle » aurait décidé de remplacer les repas chauds à la cantine par des distributeurs de sandwiches. Et puis, « elle » n'habiterait même pas à Montreuil... »

Ces rumeurs sont fausses, évidemment. Ceux qui les lancent le savent pertinemment, ceux qui les écoutent d'une oreille distraite, chez le boulanger, dans le bus ou à la sortie de l'école, s'en étonnent et parfois s'en indignent.

La marge de manœuvre est étroite. Il y a deux façons de prendre des décisions. Réfléchir en petit comité, à huis clos, entre experts, et communiquer une fois la décision prise. Ou bien ouvrir la discussion, tester différentes hypothèses, solliciter avis et arguments, avant de prendre une décision éclairée. C'est ce que nous voulons faire, qu'il s'agisse - par exemple - de répondre aux besoins des personnes à mobilité réduite, très âgées ou handicapées, à des coûts acceptables pour les finances de la Ville, ou encore - autre exemple - de réfléchir à la façon dont nos centres de santé peuvent mieux répondre aux besoins des habitants du Haut-Montreuil, qui manquent dramatiquement de médecins de quartier.

Vivre ensemble, c'est parfois difficile. Quand les rumeurs et les ragots remplacent les arguments, c'est plus difficile encore. Je sais pouvoir compter sur les habitants de Montreuil, et sur leur soif de vérité, pour rétablir les faits.



© GILLES DELBOS

Festival Temps fort à l'auditorium Maurice-Ravel

Mercredi 19 novembre, *Vents contraires* a été présenté au public montreuillois à l'École nationale de musique et de danse. Un spectacle musical tout public qui s'inscrivait dans le cadre de la 6^e édition du festival « Temps fort » qui, cette année, rendait hommage à la création musicale à l'époque du III^e Reich.

à la page

4 - 9

ma ville

► C'est parti ! - Concertation tramway - École Nanteuil - Olympe de Gouges - Restos du cœur.

10 - 11

quartiers de vie

► Révisions du POS - Conseil de quartier - Permanences des élus.

12 - 13

chronos

► Itinéraire d'un papier recyclé.

15 - 17

le vif du sujet

► Élections prud'homales.

18 - 19

vous dites ?

► Commémorations. ► Lutte contre les discriminations.

20 - 21

la belle idée

► Expérience humanitaire.

22 - 30

Ouf!

► culture. Carolyn Carlson. ► sport. Le futsal. ► quoi faire ?

31

100% utile

► S'inscrire pour voter en juin 2009.



« Les thématiques les plus prisées n'ont pas varié : logement, transports, éducation. »

C'est parti : le débat continue... sur le web !

Plus d'un mois de rendez-vous réguliers entre la municipalité et les habitants pour débattre de la politique générale de la Ville. Les échanges se poursuivent aujourd'hui sur le site www.montreuil.fr

Citoyenneté

Sept réunions à raison de 120 à 150 personnes par soirée : la municipalité a dialogué en un mois avec près d'un millier d'habitants. Le foisonnement des questions a débordé sur les horaires, clôturant les réunions au-delà de 22 heures. Évidemment, toutes les réponses n'ont pas pu être

apportées à chacun. Pour ne pas restreindre la possibilité de poser encore des questions, le site web de la Ville a pris le relais. Les internautes, qui avaient déjà interrogé les élus dès l'ouverture de ce nouvel espace interactif, peuvent déjà lire les réponses en ligne. Quant à ceux qui ont manqué certaines réunions, ils peuvent désormais visionner les comptes-rendus filmés par les agents de la Ville.

Logement, transports, éducation

Au long de ce périple amenant la municipalité de salle en salle aux quatre coins de la ville, chaque réunion a connu son ambiance particulière, liée à la typologie du quartier ou à l'actualité du

moment. À chaque fois, les publics ont réagi soit au discours de présentation générale de Dominique Voynet, soit aux micro-trottoirs projetés en introduction à la réunion. Peu habitués à débattre de la politique générale de la Ville dans un préau d'école ou dans une salle de danse, certains ont voulu en rester à des problèmes de proximité et de voisinage. Les thématiques les plus prisées n'ont pas varié : logement, transports, éducation. Pour les six mille demandeurs en attente, la municipalité a pour objectif de créer 3 500 logements, dont 40 % de social au cours du mandat. La question des transports a fait rejaillir la fracture entre le haut et le bas de la ville. En ce qui concerne l'éducation, Dominique Voynet souhaite, en 2009, doubler le nombre de rénovations de bâtiments scolaires et augmenter de 20 % la dotation de la municipalité par élève pour l'achat de fournitures et manuels scolaires... Au total, une vingtaine de thèmes a été abordée. À voir et entendre sur le site web ! ●

+net www.montreuil.fr
RENDEZ-VOUS SUR
www.montreuil.fr/1-23308-Les-videos-des-reunions.php

Tramway : la concertation sur les rails

LE BRUIT QUI COURT

Les centres municipaux de santé vont fermer ?

C'est faux. La municipalité a simplement décidé de les réorganiser. Quatre CMS sur cinq étant dans le Bas-Montreuil, le but est de mieux desservir le Haut-Montreuil, qui souffre durement de l'absence de médecins de quartier et d'assurer ce qu'on appelle la permanence des soins (le soir, le week-end) en coordination avec les médecins libéraux et l'hôpital André-Grégoire.



L'extension de la ligne T1 du tramway fera l'objet d'une réunion de concertation publique mardi 2 décembre au grand hall du parc Montreuil.

Transports

C'est officiel : la concertation publique sur l'extension du tramway est lancée dans cinq villes depuis le début du mois et s'achèvera à la fin de l'année. Comme ses quatre voisines concernées par le tracé (Noisy-le-Sec, Romainville, Rosny-sous-Bois et Fontenay-sous-Bois), la

Ville de Montreuil organisera sa réunion publique le 2 décembre au grand hall du parc Montreuil. La rencontre avec les habitants du Haut-Montreuil concernés par le tracé sera animée par Dominique Voynet et son adjointe déléguée aux transports, Fabienne Vansteenkiste. Cette réunion publique s'inscrit dans une vaste campagne d'information placée sous l'égide de la commission nationale du débat public qui a nommé une person-

C'était hier

Le projet de prolonger la première ligne de tramway de Seine-Saint-Denis vers le sud-est a été lancé en octobre 2000. Une première phase de concertation débute l'année suivante. Mais l'élection d'une nouvelle municipalité à Noisy-le-Sec donne un coup d'arrêt au projet : la maire refuse que le tramway poursuive sa route en centre-ville. Une concertation complémentaire est alors organisée en 2004-2005. Elle aboutit sur un scénario avec des variantes au tracé initial. Le Stif engage alors des études complémentaires et saisit la Commission nationale du débat public (CNDP) pour porter la nouvelle concertation qui sera menée en 2008.

nalité indépendante, Michel Gaillard. Dans chaque mairie, le projet est exposé au public : à Montreuil, l'exposition se trouve depuis le début du mois dans l'entrée administrative. Elle sera installée au grand hall pour la réunion publique du 2 décembre. Le projet est également présenté dans un dossier de consultation,

disponible à tout public, accompagné d'un registre d'observations qui seront ensuite transmises au commissaire enquêteur. Enfin, un « journal de la concertation » a été distribué dans les boîtes aux lettres du Haut-Montreuil.

Tracé

La concertation porte sur les études de tracé effectuées par le Syndicat de transports d'Ile-de-France (Stif). Si, à Noisy-le-Sec, trois tracés différents sont proposés, la traversée de Montreuil, elle, est unique : le tramway suivrait l'emprise de l'autoroute A 186 et aboutirait en limite de Rosny par la côte des Ruffins. De quoi susciter nombre de questions d'aménagement de voirie, de circulation, d'accessibilité. Reste que le tramway ne devrait pas circuler d'ici à 2015, si la procédure de concertation permet de respecter le calendrier qui prévoit le lancement de travaux en 2011. ●

+net www.montreuil.fr
TOUTES LES INFOS SUR
www.t1est.stif.info



© GILLES DELBOS

Des salles de classe qui sentent bon le neuf et une cour d'école à l'allure ravivée : le retour des vacances de la Toussaint a eu un air de véritable rentrée scolaire à Nanteuil.

L'école Nanteuil retrouve une nouvelle jeunesse

Après deux longues années de travaux de restructuration du groupe scolaire Nanteuil et un incendie criminel l'an dernier qui avait détruit une partie des bâtiments, l'école Nanteuil vient d'accueillir les élèves dans des locaux refaits à neuf.

Rénovation

« **J**e remercie les services municipaux de la propreté des bâtiments, du mobilier, de l'éducation enfance, ainsi que l'antenne de secteur Branly-Boissière pour leur merveilleux travail et leur soutien. Je tiens aussi à remercier l'ensemble de l'équipe enseignante et les parents d'élèves pour leur patience et leur compréhension. » Le 6 novembre dernier, Dominique Voynet et plusieurs élus de l'équipe municipale sont venus visiter les nouveaux locaux refaits à neuf de l'école Nanteuil. Un préau couvert aux couleurs vives et de nouvelles salles d'activité qui abritent de nouveaux ateliers d'initiation dédiés aussi bien à la musique, au chant, à la danse qu'aux sciences et aux arts plastiques. D'autres salles sont occupées par des classes de rééducation psychomotrice et d'enseignement d'adaptation. Enfin, une bibliothèque, une salle vidéo, un cabinet médical et d'in-

firmerie, une salle des maîtres et deux réfectoires viennent compléter le tableau. Notons également la création d'un ascenseur pour permettre l'accessibilité des personnes handicapées.



© GILLES DELBOS

« Nous allons retrouver une tranquillité d'esprit et une meilleure qualité de travail. »

« Après avoir vécu pendant deux ans au milieu des travaux avec des grues dans la cour de récréation et après avoir subi un incendie criminel traumatisant, notre premier sentiment est le soulagement, raconte, émue, Mme Taffary. Pour nous ça change tout. Nous allons retrouver une tranquillité d'esprit et une meilleure qualité de travail. Après toutes ces péripéties, c'est presque un luxe de disposer d'une école normale et rénovée », s'émerveille la directrice. Ces nouveaux locaux pourront très prochainement accueillir les

quatre cents élèves des dix-sept classes que compte le groupe scolaire Nanteuil. Mais les projets de la municipalité ne s'arrêtent pas là. Une troisième phase de travaux, comprenant la restructuration de trois bâtiments anciens, devrait commencer d'ici à deux ans. ● David Lahontan

✦ École maternelle Nanteuil, rue de la Montagne-Pierreuse, tél. : 01 48 54 61 49.

✦ École élémentaire Nanteuil, 13, rue de Nanteuil, tél. : 01 48 70 61 46.

C'était hier

Dans la nuit du 26 novembre 2007, une classe maternelle est détruite par un incendie d'origine criminelle déclenché par un jet de cocktail Molotov. Le feu se propage rapidement et endommage lourdement un des bâtiments de l'école élémentaire. Résultat : neuf classes s'avèrent inutilisables. En attendant la réfection du bâtiment par les services de la Ville, six classes de CM 1 et CM 2 ont été transférées au centre de loisirs Jules-Verne et trois maternelles ont été aménagées dans deux salles de dortoirs et dans la bibliothèque de l'école Nanteuil.

Deux crèches optimisent leur accueil

Agrandies et rénovées, les crèches Les Pins et Églantine deviennent des établissements multiaccueil.

Petite enfance

À votre service

Après de lourds travaux de réhabilitation et de remise en conformité, les crèches Les Pins et Églantine deviennent des établissements multiaccueil. Ce nouveau fonctionnement permet d'offrir un accueil diversifié, allant d'une demi-journée à cinq journées par semaine. Voilà qui devrait apporter des réponses plus adaptées aux besoins des parents. Un moyen aussi d'accroître le nombre d'accueils en optimisant chaque place. L'accueil dans les nouveaux locaux se fera de manière échelonnée pour permettre une meilleure intégration des enfants. Tout a été préparé par les professionnels dès le mois d'avril (commissions d'attribution de places, commandes, projet d'établissement) pour que tout se passe pour le mieux.

Afin de présenter le fonctionnement des structures Les Pins et Églantine, l'organisation des équipes et les modalités d'accueil des tout-petits, l'élue à la Petite enfance, Nathalie Sayac, a rencontré les parents des enfants accueillis à temps complet, les 6 et 12 novembre. Un bon moyen de préparer l'entrée de ces premiers enfants qui arriveront en crèche dès la fin du mois de novembre. ●



© GILLES DELBOS

Catherine Pigeon-Vella,
maman.

ESPACES DE QUALITÉ ET ÉQUIPE MOTIVÉE

« Je suis revenue enchantée de la première rencontre avec l'équipe de la crèche. C'est tout simplement magique. D'autant que nous avons eu une mauvaise expérience avec l'assistante maternelle de notre fils. Nous avons été impressionnés par la qualité et le côté spacieux de l'établissement, ainsi que par la motivation de l'équipe. C'est clair qu'on a pleine confiance et qu'on a envie de lui confier nos enfants. La bonne réputation, le projet pédagogique de l'établissement comptent aussi beaucoup pour nous. Par ailleurs, le mode de garde collectif est primordial à nos yeux car il favorise la socialisation de l'enfant. »

net
www.montreuil.fr
TOUTES LES
INFORMATIONS
SUR www.
montreuil.fr



© SOPHIE ELMOUSNIRO

Avant leur changement de dénomination, les crèches Les Pins (ci-dessus) et Églantine vont échelonner leur réouverture pour une meilleure adaptation des enfants.



© GILLES DELBOS

Rencontre au sommet de l'Olympe

Pour célébrer les 60 ans de la Déclaration universelle des droits de l'homme, Montreuil accueillait un colloque sur Olympe de Gouges.

Débat

Qu'y a-t-il de commun entre celle qui écrivait en 1791 la Déclaration des droits de la femme et de la citoyenne et Nadia, travailleuse sans-papiers qui lutte pour sa régularisation en 2008 ? « *Moi aussi je veux sortir de l'ombre* », répond Nadia à la tribune du colloque. « *Dans mon pays et ici, je suis*

considérée comme une esclave. Je veux des droits pour ce que je suis et pour ce que j'apporte à la société. » En réclamant l'égalité des droits fondamentaux pour tous, dans un contexte qui excluait la moitié du genre humain, Olympe de Gouges affirmait déjà que la domination



© GILLES DELBOS

masculine était la matrice de toutes les autres formes de tyrannie. C'est pourquoi Soha Bechara, militante palestinienne du Liban, reconnaît en elle « *la force de s'indigner des injustices et des discriminations qui nourrissent les violences, et dont le peuple palestinien souffre depuis soixante ans* ».

Oubliées de l'Histoire

De la femme de théâtre brillante qui mettait les mots au service de ses convictions, Aminata Traoré, ex-ministre de la Culture du Mali, retient « *le défi de briser le monopole de la parole dans les médias, en créant d'autres outils de compréhension du monde, pour inventer des alternatives* ». Pour elle, la lutte d'Olympe de Gouges contre l'esclavage dans notre siècle « *c'est de s'opposer à la culture de la marchandisation et aux politiques du FMI qui pillent l'Afrique de ses richesses, et poussent des millions de jeunes Africains à se jeter à la mer jusqu'aux côtes de l'Europe* ». Avec Olympe de Gouges, les héroïnes actuelles ont en commun la différence visible d'appartenir au sexe des « *oubliées de l'Histoire* ». Et, pour Claire Villiers, vice-présidente de la région Île-de-France, « *le même sentiment d'urgence des "sans-droits", pour lutter contre les discriminations* ». Mais elles ont aussi, pour Dominique Voynet, « *l'audace d'imaginer les utopies de leur temps, avec l'ambition de changer le monde* ». ● Agnès Boussuge

Une Maison de l'arbre pour la création artistique

La Parole errante a inauguré, le 17 novembre dernier, la Maison de l'arbre : un nouveau lieu culturel très original entièrement dédié à la création artistique, en hommage à Armand Gatti.

Lieu culturel

À u commencement était un arbre... Un platane vieux de cent quarante ans. Dernier témoin vivant du passage de Georges Méliès à Montreuil, il a donné son nom à la Maison de l'arbre, endroit entièrement dédié à la création artistique. Puis vient le lieu. Impressionnant ! Situé à l'emplacement exact des anciens studios de Georges Méliès, un hangar qui abrite une salle d'exposition de 800 m² et des salles de répétition. Autour de cette nef culturelle, un théâtre de plein air cerclé d'une galerie d'exposition à ciel ouvert, un atelier de sérigraphie, un bar associatif et plusieurs salles d'activité. Et puis, il y a la maison. Une belle bâtisse bourgeoise du XIX^e

de populations exclues de toute culture », le poète lui répond qu'il souhaite s'installer en Seine-Saint-Denis. « *La Maison de l'arbre n'est pas un lieu de diffusion culturelle à proprement parler, explique Stéphane Gatti, son fils qui est aujourd'hui un des membres de La Parole errante. C'est un endroit de création, d'expérimentation, de rencontre et d'accueil ouvert sur son environnement culturel et social. Ici, quatre jeunes metteurs en scène travailleront autour des œuvres d'Armand Gatti. Des séminaires avec des universités françaises et étrangères seront organisés.*

Expérimentation et rencontres

Des représentations théâtrales et des expositions-spectacles seront présentés. Des étudiants et des chercheurs viendront consulter des archives. Des exclus fréquenteront l'accueil de jour Emmaüs qui prendra bientôt place dans un bâtiment du jardin. Des élèves d'une classe-relais étudieront quotidiennement quand d'autres participeront à des chantiers-écoles. Des voisins viendront prendre un verre au bar



© GILLES DELBOS

La Maison de l'Arbre accueille durant trois mois une exposition d'affiches et de unes de journaux sur Mai 68. Ses concepteurs, Stéphane Gatti et Pierre-Vincent Cresceri, ont ainsi réalisé une scénographie pour spectacles et autres lectures.

siècle qui accueille un centre d'archives et de documentation sur Armand Gatti et son œuvre ainsi qu'une salle de montage vidéo. Mille deux cents mètres carrés dédiés à la création artistique gérés par une structure : la Parole errante. Ouverture. Depuis plus de cinquante ans, ce mot semble guider le travail d'Armand Gatti. Quand, en 1989, Jack Lang lui propose d'investir un lieu pour « *développer un travail autour de la langue française en direction*

associatif géré par Emmaüs. Évidemment, tout cela s'interpénétrera. »

Ainsi, la première page de l'histoire de la Maison de l'arbre est déjà écrite. ● Orlane Renou

À CONSULTER, *Les voyages de Don Quichotte*, un ouvrage qui répond à une question, « *Avec quels mots, avec quelles images inventer un lieu culturel ?* », et dresse, par là même, le portrait de la Maison de l'arbre. Éditions La Parole errante

Olympe de Gouges

Une femme de tête

■ Née en 1748 dans une famille modeste de Montauban, mariée à 17 ans, mère à 19 ans, puis veuve à 20 ans, elle refuse de se remarier, préférant l'amour libre. Elle conteste les mariages forcés et l'enfermement au couvent. Elle réclame le droit de vote et le divorce, propose un contrat renouvelable entre concubins, milite pour les droits des mères célibataires et des enfants nés hors mariage, et imagine un système de protection sociale et la création de maternités. C'est parce qu'elle s'opposait à la Terreur, et tout particulièrement à Robespierre, qu'elle fut guillotinée en 1793, à l'âge de 45 ans. Tombée dans l'oubli, méprisée par les rares qui la citaient en la traitant de « *virago* » ou de femme légère, elle fut réhabilitée dans les années 1980 grâce aux travaux d'Olivier Blanc et de Benoîte Groult. Elle figure désormais dans les manuels scolaires, et aux frontons d'une dizaine de collèges et lycées en France, mais son œuvre et ses idées restent à découvrir.



© D.R.

Armand Gatti

Un auteur engagé

■ Né en 1924, Armand Gatti n'a pas vingt ans quand il s'engage dans la Résistance. Arrêté en 1943, il est déporté à Linderman dans un camp de travail, dont il parvient à s'échapper l'année suivante et finit par rejoindre Londres. Parachutiste, il participe aux combats de la fin de la guerre au sein du Special Air Service. À la Libération, il devient d'abord journaliste. Il assiste à la guerre du Guatemala,



couvre la guerre civile en Chine, sillonne la Sibérie, l'Orient et la Corée du Nord. Ses reportages de guerre lui vaudront de décrocher le prix Albert-Londres en 1954. Dans les années 1950, Armand Gatti se lance dans le théâtre. Auteur engagé, le dramaturge et metteur en scène signe des pièces aux titres éloquentes : *V comme Vietnam*, *Les Sept Possibilités du train 713 en partance pour Auschwitz*, *Chant public devant deux chaises électriques*. Certaines seront même censurées, telle *La Passion du général Franco*. Surfant sur la nouvelle vague, Gatti devient aussi cinéaste et signe son premier film en 1960, *L'Enclos*, qui sera primé au festival de Cannes. Au-delà de l'œuvre engagée de l'artiste, Armand Gatti a également généré une nouvelle forme de diffusion de la culture : être au plus près des publics les plus éloignés. Ainsi va-t-il organiser des lectures et représentations devant des détenus, dans des hôpitaux psychiatriques, ou encore pour des jeunes des quartiers défavorisés. « Il a toujours été synchrone avec son temps », conclut son fils, Stéphane Gatti.

Bienvenue au commissaire Thierry Satiat !

Le commissaire Thierry Satiat est le nouveau commissaire principal de Montreuil depuis le 1^{er} septembre.

Sécurité publique

Nommé commissaire principal de Montreuil et chef de district, Thierry Satiat a succédé, depuis le 1^{er} septembre, au commissaire divisionnaire Éric Bérot affecté au ministère de la Justice. Cet homme de 44 ans a suivi un parcours professionnel quelque peu atypique et diversifié. Après des licences d'anglais et d'allemand, il s'engage dans la brigade des sapeurs-pompiers de Paris avant de passer le concours d'inspecteur de police à 23 ans. Un an plus tard, il intègre Air France en tant que steward avant d'obtenir son concours de commissaire de police à 30 ans. Depuis 1994, Thierry Satiat a été commissaire dans différentes communes de

l'Est parisien : Bobigny, Rosny-sous-Bois, Drancy, Livry-Gargan, Pontault-Combault...

Sequano-dyonisien depuis vingt-deux ans

Originaire du Val-de-Marne, il connaît très bien la Seine-Saint-Denis pour y vivre depuis 1986. « Mes principales missions à Montreuil sont d'assurer la tranquillité publique des habitants et de travailler en collaboration avec les acteurs publics locaux, tels que la mairie, le département, l'Inspection académique et les nombreuses associations qui compte la ville. Parmi les priorités de notre action, nous allons accentuer la lutte contre la délinquance dite de proximité. Notamment, les vols avec violence et avec effraction qui sont des actes



© SOPHIE ELMOSNINO

« Parmi les priorités de notre action, nous allons accentuer la lutte contre la délinquance dite de proximité. Notamment les vols avec violence et effraction. »

de délinquance extrêmement traumatisants pour la population », annonce le « patron » des deux cents agents de police du commissariat de Montreuil. ● D. L.

✘ Un nouveau service Internet « Police en ligne » vient d'être mis en place.

Commémoration



Nicolas Lesage, lycéen montreuillois, a lu un texte, rédigé avec ses camarades, pour saluer la participation des Maliens morts pour la France durant la guerre de 1914-18.

Armistice du 11 novembre 1918

■ Le 11 novembre 1918, l'armistice était signé, mettant fin à la Première Guerre mondiale. Lors de la commémoration de son 90^e anniversaire, devant le monument aux morts de l'ancien cimetière de Montreuil, Dominique Voynet a rendu hommage aux combattants de la Grande Guerre et transmis un message de paix. L'occasion encore pour la Maire d'évoquer « l'horreur de ce conflit, la fraternité des hommes, la réalité de la tranchée », de rappeler que « la question lancinante de la guerre et de la paix n'est pas éteinte, quatre-vingt-dix ans après » et d'exhorter à « refuser l'apologie et la banalisation de la violence » comme à « ne pas laisser prospérer, jusque dans les jeux les plus anodins, l'exaltation de l'élimination de l'autre ! » De leur côté, les lycéens montreuillois ont évoqué le souvenir des Maliens morts pour la France pendant ce conflit mondial par la voix de Nicolas Lesage, élève au lycée Condorcet. Un texte, rédigé par leurs soins et salué par les membres de la communauté malienne de Montreuil. Pour sa part, avant de participer à la cérémonie, et estimant que ce défilé fait partie de la tradition montreuilloise, le foyer des anciens combattants avait maintenu, en présence d'un public venu plus nombreux que d'habitude, le défilé allant de la mairie au monument aux morts.

Fissa!

DES FORMATIONS POUR MIEUX VIVRE ENSEMBLE

MÉDIATION. À Montreuil comme ailleurs, les conflits et les petites violences du quotidien entre les habitants, les usagers et les agents des services publics représentent des menaces pour mieux vivre ensemble. Savoir repérer, apaiser et dépasser ces conflits constitue un enjeu fort pour le maintien du lien social dans les quartiers.

C'est pourquoi, la mission développement social urbain (DSU) de la Ville propose dans le cadre du contrat urbain de cohésion sociale (CUCS) des formations autour de la résolution des conflits. À partir de mises en situation et d'exercices concrets, elles permettent d'appréhender les outils et les techniques pour prévenir et résoudre les conflits de façon pacifique. La prochaine formation aura lieu sur deux jours, **jeudi 4 et vendredi 5 décembre**, de 9 à 17 heures, à la Maison des associations : 37, avenue de la Résistance. Le nombre de participants étant limité à quinze personnes, il faut vite vous inscrire par téléphone, au 01 48 70 68 29 ou 01 48 70 69 54.

REPAS DU NOUVEL AN DES RETRAITÉS

INSCRIPTIONS LE 5 DÉCEMBRE.

Vous êtes retraités montreuillois ? Vous avez 60 ans ou plus ? Alors venez vous inscrire au repas du nouvel an. Pour célébrer 2009, quatre rendez-vous, au choix, sont programmés au grand hall du parc Montreuil : mardi 13, mercredi 14, jeudi 15 ou vendredi 16 janvier à 12 heures. Seule condition pour être de la fête : s'inscrire vendredi 5 décembre, en présentant pour chaque convive une pièce d'identité et un justificatif de domicile récent aux endroits et horaires suivants :

- Maison de quartier Lounès-Matoub de 10 à 12 heures.
- Centre de quartier Jean-Lurçat, de 10 à 12 heures et de 14 à 16 heures.
- Maison de quartier Annie-Fratellini de 10 à 12 heures.
- Centre de quartier Marcel-Cachin de 10 à 12 heures et de 14 à 16 heures.
- Centre Solidarité-Carnot de 10 à 12 heures.
- Pôle d'information et de citoyenneté de 14 à 16 heures.
- Centre de quartier des Ramenas de 10 à 12 heures et de 14 à 16 heures.
- Résidence des Blancs-Vilains de 10 à 12 heures.
- PIMS de 14 h 30 à 16 heures.
- Centre de quartier Georges-Mahé de 14 à 16 heures.
- Centre de quartier Daniel-Renoult de 10 à 12 heures et de 14 à 16 heures.

Zoom

Les bébés du cœur

■ L'an dernier, une antenne Bébés du cœur a ouvert ses portes à Montreuil. Les soixante-dix bénévoles montreuillois de l'association se sont en effet aperçus que de plus en plus de parents d'enfants en bas-âge étaient bénéficiaires des Restos du cœur, avec, pour corollaire, l'apparition de nouveaux besoins. Quant au local, il n'était pas adapté à l'accueil des bébés. Dorénavant, les jeunes enfants et leurs parents sont accueillis au calme. Un local aux couleurs pastel offre de grandes possibilités de jeux et abrite une salle de change ainsi qu'une cafétéria. En l'espace d'un an, 2 336 repas bébés ont été distribués dans ce cadre. Cette année, les bénévoles jugent nécessaire de développer une aide à la parentalité prodiguée par des professionnels de la petite enfance. Mais, pour l'heure, les bonnes volontés font défaut. À bon entendre...



© SOPHIE ELMOSNINO

La crise mobilise les Restos du cœur

Sur fond de crise économique, les Restos du cœur entament leur 24^e campagne d'hiver qui, à Montreuil, débute lundi 1^{er} décembre.

Solidarité

Dès 7 heures du matin, une file d'attente se forme sur le parking du 70, rue Douy-Delcupe. À cette adresse se trouve l'antenne montreuilloise

des Restos du cœur. En cette minovembre, c'est jour d'inscription. Cela ne fait donc pas de doute : de plus en plus de personnes ont besoin de cette aide alimentaire créée en 1985 par Coluche. Françoise Truffert, présidente des Restaurants du cœur montreuillois, confirme cette première impression : « D'année en année, à Montreuil, il y a de plus en plus de

« L'ensemble de la population est touchée par la crise et par la baisse du pouvoir d'achat. »

bénéficiaires, et ce, malgré des barèmes très bas et le fait que l'an dernier nous avons été contraints, face à la trop forte influence, de fermer nos portes aux bénéficiaires bagnolais et rosnéens. Lors de la dernière campa-

gne d'hiver, 51 839 repas ont été distribués à 800 familles, ce qui représente près de 4 000 bénéficiaires. » C'est alors que l'on se souvient de la cohue des jours de distribution et du local qui ne désemplit pas... « Ce sera pire cette année. Nous nous rendons compte qu'il y a énormément de premiers inscrits. Et nous recevons de plus en plus de retraités dont les pensions augmentent moins vite que le coût de la vie. » De plus en plus de bénéficiaires, mais des dons qui ne cessent de baisser... L'équation paraît insoluble : « Nous avons de grosses inquiétudes quant à l'approvisionnement. L'ensemble de la population est touché par la crise et par la baisse du pouvoir d'achat. Alors, ils donnent moins et les Restaurants du cœur en pâtissent énormément. » L'annonce de l'ouverture, à Bagnolet, d'une antenne des Restos ravivera l'espoir des bénévoles comme des bénéficiaires. ● **Orlane Renou**

✘ À SAVOIR : Les personnes motivées et disponibles, une ou plusieurs matinées par semaine pour offrir leurs services aux personnes accueillies, sont les bienvenues pour la distribution de produits alimentaires, manutention, approvisionnement, secrétariat bureautique, aide à la recherche d'emploi (CV, etc.), aide matérielle pour le relais bébé, service cafétéria, coiffure, pédicure. ✘ CONTACT : restoducœur.montreuil@yahoo.fr Tél Montreuil : 01 42 87 61 12 Tél secrétariat départemental : 01 55 81 19 70

Le Samu social 93 recherche des bénévoles

Solidarité

Le Service ambulatoire d'urgence sociale (SAMU social) a pour mission de rencontrer des personnes sans domicile, de leur proposer un hébergement temporaire et de les aider à renouer un lien avec la société. L'association agit au moyen d'équipes mobiles qui assurent, sept jours sur sept, une aide aux personnes en rupture d'hébergement. Vous êtes disponible au moins une soirée toutes les deux semaines ? Vous avez envie d'agir auprès des personnes sans domicile fixe ?

✘ Alors, contactez immédiatement le Samu social de Seine-Saint-Denis au 01 43 81 85 22.

+net www.montreuil.fr
TOUTES LES INFORMATIONS SUR
www.hotelsocial93.fr

Où il faudrait y songer

■ Dans les transports publics, cédez votre place ou dégagez de l'espace afin de permettre l'entrée des fauteuils dans les bus en pliant, par exemple, les poussettes. Sur la chaussée, ne stationnez pas aux arrêts de bus. Ils sont souvent spécialement aménagés pour faciliter la descente ou la montée des personnes à mobilité réduite.

La RATP étudie l'accès des bus aux handicapés

Des membres de la Commission communale des personnes handicapées ont participé, le 13 novembre dernier, à des tests avec la RATP pour vérifier l'accessibilité de la ligne 215.

Transports

« Voilà plus de quatre ans que nous collaborons avec Montreuil et ses citoyens touchés par le handicap », rappelle Daniel Jolly, responsable des aménagements voirie et accessibilité PMR* des bus RATP en Seine-Saint-Denis. « Montreuil est d'ailleurs l'une des premières villes du département avec laquelle nous avons travaillé sur l'accessibilité des transports. » Concrètement, et après les tests concluants de ce jeudi 13 novembre, la ligne 215 sera déclarée accessible le 29 novembre. Quant à la ligne 102, elle devrait l'être en 2009.

* Personnes à mobilité réduite.



© GILLES DELBOS

La vérification de l'accessibilité s'est effectuée aux points d'arrêt de la ligne 215, la RATP avait affrété un véhicule pour l'occasion.

à mon avis 

Fatima Saraiva, membre de la commission communale d'accessibilité et du groupe de travail des personnes handicapées.

INCIVILITÉS DES USAGERS

« Même si elle est nécessaire et positive, l'expérience de ce jeudi 13 novembre ne reflète pas complètement la réalité de nos difficultés quotidiennes en termes de déplacement. Aujourd'hui, la RATP a affrété un bus spécialement pour nous. Mais en temps normal, nous sommes confrontés à des problèmes techniques, matériels, voire à des incivilités des usagers qui occupent les places qui nous sont réservées avec leurs poussettes ou refusent de nous céder un peu de place. » ■

✘ Si vous êtes victime de violences, contactez sans plus attendre la structure d'écoute et de conseil au 01 48 70 67 07.

L'exploitation des travailleurs sans-papiers

Après l'entreprise Griallet, un autre conflit social avec des travailleurs sans-papiers vient de s'ouvrir à la société de nettoyage industriel Plus Net.

Conflit social

Depuis le 21 octobre, vingt-cinq salariés sans-papiers, soit un tiers de l'effectif de l'entreprise Plus Net, occupent un local technique appartenant à la société de nettoyage industriel. Arouna et Bakary, employés devenus les porte-parole des occupants, résumant : « Notre patron embauche volontairement des sans-papiers depuis plusieurs années. Évidemment, il profitait de la situation. Nous étions payés un demi SMIG malgré les nombreuses heures sup-

DICO

La circulaire Hortefeux

Du nom du ministre de l'Immigration, de l'Intégration, de l'Identité nationale et du Codéveloppement, la circulaire du 7 janvier 2008 ne régularise que les travailleurs sans-papiers exerçant un métier dit « en tension », c'est-à-dire dans des secteurs en pénurie de main-d'œuvre : hôtellerie, restauration, bâtiment, nettoyage industriel...



Que ce soit dans le Haut-Montreuil ou dans le Bas-Montreuil, la solidarité des habitants adoucit les conditions de vie des travailleurs sans-papiers qui occupent leur lieu de travail. Ainsi, tous les dimanches, de 11 h 30 à 13 h 30, les habitants du quartier se joignent aux occupants du 4, rue Girard qui organisent un thé de la solidarité.

plémentaires effectuées. Alors, depuis la parution de la circulaire Hortefeux en janvier, nous avons demandé plusieurs fois à notre patron, qu'il fasse le nécessaire pour que nous obtenions des papiers. Nous exigeons donc qu'il remplisse un formulaire et s'acquitte d'une redevance d'environ 900 euros

« Ils bossent ici, ils vivent ici, ils restent ici. »

à l'Agence nationale d'accueil des étrangers et des migrations. Depuis dix mois, le patron il botte en touche et n'accède pas à notre demande. » Arouna et Bakary l'attestent : l'exemple des Griallet a été un élément qui a accéléré le déclenchement de leur mouvement. Au 3 bis, rue des Batteries, le conflit qui oppose les employés de l'entreprise de démolition Griallet, pour la plupart sans papiers, à leur patron n'en finit pas d'en finir. Pourtant, en l'espace de quelques

semaines, ce conflit, qui dure depuis six mois, a évolué favorablement. Jean-Luc Griallet fait maintenant l'objet de plusieurs enquêtes pour travail illégal et faillite frauduleuse. Placée en liquidation judiciaire, la société est administrée par un mandataire. Les arriérés de salaires et les heures supplémentaires dus seront versés aux salariés. Enfin, les Assedic ont remis une attestation de parcours professionnel aux salariés en situation irrégulière. Ils pourront ainsi obtenir une carte de séjour. « Il ne reste plus qu'à obtenir une réponse favorable de la préfecture aux demandes de régularisation. Et c'est précisément pour cette raison qu'ils continuent d'être présents sur les lieux », explique Richard Delumbee, secrétaire général de l'Union locale de la CGT Montreuil. ● **Orlane Renou**

Sida, la lutte continue

« Stop sida. Tenez la promesse », c'est le slogan retenu en 2008 pour la Journée mondiale de lutte contre le sida, lundi 1^{er} décembre.

Santé

À Montreuil comme partout en France, de nombreux partenaires vont se mobiliser pour rappeler que la lutte doit continuer. En partenariat avec les associations AIDES 93 et PRO-SES, des médecins du Centre hospitalier intercommunal (CHI) André-Grégoire et du Centre départemental de dépistage et de prévention sanitaire (CDDPS) proposeront un dépistage anonyme et gratuit les 1^{er} et 2 décembre, au CDDPS (voir ci-contre). L'Association des Maliens de Montreuil proposera une pièce de théâtre ayant pour thème les relations mère-fils, qui sera jouée dans la salle des fêtes de l'hôtel de ville, lundi 1^{er} décembre à

20 heures. Soutenue par la Ville et le groupement régional de santé publique d'Île-de-France, cette initiative sera suivie par un débat animé par le docteur Victor, médecin chef au service communal d'hygiène et de santé, sur le thème : « *Le sida parmi nous, comment s'en protéger ?* » Par ailleurs, de nombreux autres partenaires institutionnels et associatifs proposeront des expositions, des débats, du théâtre ou des jeux autour de la prévention dans divers lieux. La plupart des actions proposées sont issues du groupe de travail VIH piloté par l'atelier santé ville. ●

A votre service

Le dépistage anonyme et gratuit du VIH aura lieu au Centre départemental de dépistage et de prévention sanitaire (CDDPS : 77, rue Victor-Hugo) :

- lundi 1^{er} décembre, de 11 h 30 à 14 h et de 17 h à 19 h 30 ;
- mardi 2 décembre, de 16 h à 19 h 30.

Un spectacle musical pour le Téléthon 2008

Les bénévoles montreuillois ont, cette année encore, organisé plusieurs initiatives auxquelles tous les habitants sont invités à participer afin de recueillir les fonds nécessaires à la lutte contre la myopathie.

Caritatif

L'initiative du Téléthon 2008 à ne pas manquer cette année, ce sera *La Boîte de Pandore*, un spectacle musical avec magie, chant et danse qui se déroulera samedi 6 décembre, à 19 h 30 et dimanche 7 novembre, à 14 h 30, dans la salle des fêtes de l'hôtel de ville. Pour l'occasion, celle-ci

aura des allures de cabaret avec des tables individuelles où les spectateurs pourront profiter du spectacle en se restaurant ou en sirotant une consommation. La participation financière est de 8 € pour les adultes et de 5 € pour les enfants, les chômeurs et les étudiants. Il est possible de réserver au 01 48 94 87 42 ou d'acheter les tickets sur place. ●

✕ SAVOIR PLUS : La totalité du programme du *Téléthon* se trouve dans l'agenda pages 28-29.

LE BRUIT QUI COURT

La santé des Roms coûterait très cher à la Ville ?

C'est le contraire, puisque c'est l'aide médicale d'État qui paie tous les frais. De même, ce sont des crédits de l'État, mais aussi de la Région et de la Fondation Abbé-Pierre qui financent l'aménagement des sites pour sédentariser les familles connues des services municipaux parfois depuis des années.

Fissa!

POUR COMPRENDRE LE RECYCLAGE

DÉVELOPPEMENT DURABLE.

Le Syndicat intercommunal de traitement des ordures ménagères de l'agglomération parisienne (SYCTOM) organise une demi-journée « portes ouvertes » dans son nouveau centre de tri des collectes sélectives à Sevran, samedi 29 novembre, de 9 à 12 heures. La visite guidée et commentée permettra au grand public de découvrir le fonctionnement d'un centre de tri des collectes sélectives, depuis la réception des déchets triés et jetés par les habitants dans des bacs dédiés jusqu'à leur acheminement vers les filières de recyclage.

✕ POUR S'Y RENDRE : Centre du SYCTOM de l'agglomération parisienne, 24, rue Henri Becquerel, à Sevran. RER A : Sevran Beaudottes. Renseignements : 01 49 36 16 84 ou 01 49 36 98 87

+net www.montreuil.fr
TOUTES LES INFORMATIONS SUR
www.syctom-paris.fr

ACCORDER L'EMPLOI AU FÉMININ

DÉBAT AU MÉLIÈS.

La fondation Agir contre l'exclusion, plus connue sous le nom de Club Face, et la municipalité s'associent à la première semaine de l'égalité en Île-de-France qui aura lieu dans toute la région du 1^{er} au 6 décembre. **Mardi 2 décembre de 9 heures à 12 h 30**, le cinéma municipal Georges-Méliès accueille un séminaire concernant l'emploi des femmes dans des secteurs que l'on pense réservés aux hommes à l'image du bâtiment, des transports et de l'industrie. « *Des femmes dans l'entreprise, c'est multiplier les talents ! Alors n'hésitez plus, mesdames...* » Ainsi intitulé, ce séminaire vise effectivement à lutter contre les idées reçues en introduisant davantage d'emplois féminins dans les secteurs dits en tension, c'est-à-dire en manque de main-d'œuvre. C'est pourquoi des femmes viendront témoigner aux côtés de partenaires innovants : RATP, IUT de Montreuil, Sita rebond, Techmohygiène, Manpower.

✕ ENTRÉE LIBRE. Cinéma Georges-Méliès, centre commercial de la Croix-de-Chavaux.

+net www.montreuil.fr
TOUTES LES INFORMATIONS SUR
www.montreuil.fr



Le moins que l'on puisse dire c'est que le Comptoir des enfants contredit l'image d'Épinal accolée aux commerces spécialisés dans le « seconde main ».

Au bonheur des mamans

Partez à la découverte d'un commerce pas comme les autres... Le Comptoir des enfants ne se contente pas d'être un dépôt-vente spécialisé dans la mode enfantine : c'est aussi un chaleureux salon de thé.

Bas-Montreuil

Une devanture vert pomme, une enseigne en plexiglas orange, une vitrine garnie de guirlandes lumineuses rouges depuis laquelle on aperçoit une kyrielle de vêtements de petite taille impeccablement alignés... Une boutique parisienne à la mode ? Non ! Le

Comptoir des enfants, un dépôt-vente montreuillois d'un genre nouveau spécialisé dans la vente d'articles destinés aux 0-16 ans. Lorsque l'on passe le pas de la porte, grand est le risque d'être surpris. Au fond de la boutique, se niche un salon de thé... de poupée ! Comptoirs, tables, mugs, musique zen : rien ne manque. Dans un coin, une table adaptée à la taille des enfants sur laquelle des feutres, feuilles blanches et autres livres attendent des petits visiteurs. Plus loin, une porte menant à une cour intérieure. Une terrasse parfaitement sécurisée où il fait bon prendre le soleil les beaux jours venus, en somme...

bien et où l'on ait envie de s'attarder. Alors, nous avons imaginé un dépôt-vente salon de thé. Ici, les mamans peuvent venir avec leurs enfants déposer ou acheter des vêtements et du matériel de puériculture tout en ayant la possibilité de se relaxer ou d'échanger des conseils en buvant une boisson chaude ou en dégustant une part de gâteau.»

Moins de dix euros

Et l'idée séduit ! Il faut dire que le prix des articles, « seulement des jolies choses sélectionnées minutieusement et en excellent état », défie toute concurrence. Et puis, il y a ces petits plus, tels que ces jouets neufs allemands. Originaux et coûtant moins de dix euros, ils sont les cadeaux idéaux des goûters d'anniversaire qui rythment l'année scolaire. Et, pour compléter l'offre, des sous-vêtements Petit Bateau dégriffés. Résultat : « Toute la mixité montreuilloise se retrouve ici », assurent les deux mamans qui estiment que « déposer, pour les vendre, les vêtements, livres ou jouets de ses enfants relèvent d'un cérémonial de transmission très important pour les mamans ». ● **Orlane Renou**

✕ 70, rue Voltaire. Ouvert du mardi au vendredi de 10 à 18 heures et le samedi de 9 h 30 à 19 heures. Tél : 01 48 59 32 74. contact@lecomptoirdesenfants.com

Répondre à un besoin

Vous l'aurez compris : Lili et Charlotte, mamans de cinq enfants à elles deux, ont bâti un concept et n'ont négligé aucun détail. « Nous sommes parties du constat qu'habiller les enfants était une chose très difficile à Montreuil. Qui plus est, cela coûte une fortune. La création de ce dépôt-vente répond donc à un besoin. D'autant plus que la récupération est une alternative à la surconsommation ambiante qui nous exaspère. » Cependant, il était hors de question pour Charlotte et Lili de créer une sorte de brocante. « Nous désirions ouvrir un lieu d'accueil dans lequel on se sente

Centre-Ville

Halte aux stationnements sauvages dans la rue de l'Eglise !

Les services de la garde urbaine de la Ville ont été alertés d'un certain nombre de stationnements sauvages dans la rue de l'Eglise qui sont strictement interdits par le code de la route. Les agents de surveillance de la voie publique seront donc particulièrement

vigilants et sanctionneront les automobilistes qui ne respectent pas les règles de stationnement. D'autre part, les travaux de construction des nouveaux logements de la ZAC dans la rue de l'Eglise arriveront à leur terme d'ici la mi-décembre. ●

Ramenas-Léo-Lagrange-Branly-Boissière

Fêtons Noël ensemble !

Les fêtes de Noël approchant à grands pas, le quartier se mobilise pour proposer aux habitants de merveilleuses festivités du 6 au 13 décembre.



Quoi de plus rassurant que de se retrouver à chaque fin d'année autour des traditionnelles festivités de Noël ? Dans le secteur du Haut-Montreuil, c'est le marché de Noël qui ouvrira le bal samedi 6 décembre, de 10 à 13 heures au niveau des 162 et 164, boulevard Aristide-Briand. Au programme : vente de décorations, de cartes de vœux, d'objets décoratifs, de gâteaux... réalisés par les élèves et les enseignants des écoles élémentaires Fabien et Boissière. La fanfare de jazz-punk Ze Maddogs assurant l'ambiance musicale. Chaleureux et convivial, ce marché est aussi un appel à la générosité de tous. Les bénéfices des ventes permettront de contribuer à la réalisation de projets des écoles.

À 15 heures, la bibliothèque Fabien accueillera les comédiens de la compagnie Octogone qui raconteront quelques beaux parcours de vie de personnages en provenance de différentes régions du monde, qui se sont installés à Montreuil.

« C'est le marché de Noël qui ouvrira le bal samedi 6 décembre. »

Après le marché, au tour de la fête de Noël qui se tiendra au centre de quartier des Ramenas, mercredi 10 décembre, de 14 à 18 heures. Le comité des fêtes et les associations du quartier offriront une dégustation de la bûche de Noël et des pâtisseries, accompagnées en musique par un spectacle de chansons drôles et d'amour. La journée s'achèvera par un spectacle de magie. Enfin, pour clôturer ce bal des festivités de Noël, un après-midi de contes et de projections vidéo sera organisée à la bibliothèque Fabien, samedi 13 décembre, à 15 heures, avec la compagnie Les Petites Frousses, à l'affiche du Salon du livre et de la presse jeunesse de cette année (voir *Tous Montreuil*, n°1). ● **David Lahontan**

✕ Centre de quartier Les Ramenas, 149, rue Saint-Denis, tél. : 01 56 63 00 52.

✕ Bibliothèque Fabien, 118, avenue du Colonel-Fabien, tél. : 01 48 70 60 02.

Savoir plus

COMMENT DÉPOSER SES VÊTEMENTS, JOUETS OU ARTICLES DE PUÉRICULTURE AU COMPTOIR DES ENFANTS ?

Pour déposer des vêtements au Comptoir des enfants, rendez-vous du mardi au samedi matin au 70, rue Voltaire. Sur place, un premier tri sera effectué selon l'état, la qualité et l'esthétique du produit. Cette sélection achevée, un contrat de dépôt, valable trois mois, est établi. Y figure la description des articles et leur prix de vente dont 40 % revient aux déposants. Au bout de trois mois, les articles non cédés doivent être repris. Si, toutefois, les déposants ne le souhaitent pas, les créatrices du Comptoir des enfants offrent les invendus à des associations.

Bas-Montreuil

Révisions simplifiées du POS

Le conseil municipal du 25 septembre a prescrit huit procédures de révision simplifiée du plan d'occupation des sols (POS) portant chacune sur une opération afin de permettre, dans l'intérêt général, la réalisation de logements, notamment sociaux. L'idée est de favoriser la mixité dans le Bas-Montreuil en autorisant, selon les opérations, 50 ou 100 % de la construction en logement, sans augmenter le gabarit actuellement permis. Des réunions publiques sont prévues début décembre pour présenter chaque projet aux habitants et recueillir leur avis.

■ **MERCREDI 3 DÉCEMBRE, À 19 H 30,**

salle Pauline-Kergomard, 34, rue Robespierre. Révision simplifiée n° 1, concernant l'opération située rue Marceau.

■ **MERCREDI 3 DÉCEMBRE, À 20 HEURES,**

salle Pauline-Kergomard, 34, rue Robespierre. Révision simplifiée n° 2, concernant l'opération située rues du Progrès et Émile-Zola.

■ **MERCREDI 3 DÉCEMBRE, À 20 H 30,**

salle Pauline-Kergomard, 34, rue Robespierre. Révision simplifiée n° 7, concernant l'opération située rue Raspail.

■ **MERCREDI 3 DÉCEMBRE, À 21 HEURES,**

salle Pauline-Kergomard, 34, rue Robespierre. Révision simplifiée n° 8, concernant l'opération située rue Jean-Jacques Rousseau.

■ **MERCREDI 10 DÉCEMBRE, À 19 H 30,**

centre Jean-Lurçat, 5, place du marché de la Croix-de-Chavaux pour la révision simplifiée n° 3 concernant l'opération située rues Beaumarchais, Édouard-Vaillant et Sergent-Godefroy.

■ **MERCREDI 10 DÉCEMBRE, À 20 HEURES,**

centre Jean-Lurçat, 5, place du marché de la Croix-de-Chavaux pour la révision simplifiée n° 4 concernant l'opération située rue de la Fédération.

■ **MERCREDI 10 DÉCEMBRE, À 20 H 30,**

centre Jean-Lurçat, 5, place du marché de la Croix-de-Chavaux pour la révision simplifiée n° 5 concernant l'opération située rue de Paris.

■ **MERCREDI 10 DÉCEMBRE, À 21 HEURES,**

centre Jean-Lurçat, 5, place du marché de la Croix-de-Chavaux pour la révision simplifiée n° 6 concernant l'opération située rue Beaumarchais.

met www.montreuil.fr
ASSOCIATIONS, ENVOYER VOS
INFORMATIONS À tm@montreuil.fr

Permanences des conseillers généraux

■ **CANTON OUEST**

Manuel Martinez, conseiller général du canton du Bas-Montreuil (Montreuil Ouest), toutes les semaines à la mairie sur rendez-vous (téléphone pour prendre rendez-vous : 01 48 70 64 51). Vous pouvez également contacter Manuel Martinez par mail en consultant son blog : www.manuel-martinez.fr

■ **CANTON NORD**

Frédéric Molossi, conseiller général du canton de Montreuil Nord, vous rencontre à votre convenance en le contactant au 01 43 93 94 34 ou fmolossi@cg93.fr

Permanence au centre de quartier des Ramenas, 149, rue Saint-Denis, le vendredi 28 novembre 2008, de 14 h à 16 h. Permanence en mairie, le jeudi 4 décembre 2008, de 17 h à 19 h. Permanence à la maison de quartier Annie Fratellini, 2-3 place Jean-Pierre Timbaud, le vendredi 5 décembre 2008, de 14 h à 16 h.

■ **CANTON EST**

Jean-Charles Nègre, conseiller général du canton de Montreuil Est, dispose d'un blog sur internet : www.jeancharlesnegre.com Vous pouvez contacter Jean-Charles Nègre par mail : montreuilrest@jeancharlesnegre.com

Montreuil-Le Morillon

Rempoissonnement des mares du parc Montreuil

La réalisation d'une nouvelle piste cyclable permet de renforcer le réseau de liaisons douces sur la Ville et d'offrir des voies dédiées et sécurisées dans le quartier.

Quatre cents poissons d'élevage ont été introduits dans les deux mares du parc Montreuil depuis le 3 novembre. Rappelons que ces étangs avaient été vidés de leur faune temporairement afin de permettre aux agents de la Ville d'effectuer leurs curages. Gardons, tanches et carpes ont redonné de la vie à ces mares qui vont pouvoir de nouveau faire le bonheur des visiteurs du parc.



Une autre utilité de ces poissons est de lutter contre les algues invasives, notamment grâce aux carpes dites « amour blanc » qui en raffolent ; tout un programme... ● D.L.

Cohésion social



« Des bosses pour tous »

Dans le cadre du projet urbain de cohésion social le centre de loisirs Joliot-Curie, le service municipal de la jeunesse et l'animation de quartier Joliot-Curie ont initié une opération pour améliorer l'espace des « bosses » en cœur de cité, lieu de jeu pour enfants, de repos pour les parents et de passage pour les habitants.

Permanences des élus et délégués de quartiers

■ **RAMENAS - LÉO-LAGRANGE**

Josène Reekers et Bruno Descamps tiendront leur permanence samedi 29 novembre de 14 à 16 heures, au centre de quartier des Ramenas.

■ **LA NOUE - CLOS-FRANÇAIS**

Hélène Zeidenberg et Olivier Hamourit tiendront leur permanence jeudi 4 décembre, de 18 à 20 heures, à la maison de quartier Annie-Fratellini.

■ **VILLIERS - BARBUSSE**

Serge Haziza et Régis Dumont tiendront leur permanence samedi 29 novembre de 10 à 12 heures, à la maison de quartier Gérard-Rinçon.

■ **SOLIDARITÉ - CARNOT**

Véronique Bourdais tiendra sa

permanence lundi 1^{er} décembre de 19h 30 à 21 heures, au centre de quartier Mendès-France.

■ **BAS-MONTREUIL - RÉPUBLIQUE**

Manuel Martinez tiendra sa permanence mardi 2 décembre de 18h 30 à 20 heures à la maison du Bas-Montreuil.

■ **BAS-MONTREUIL - ÉTIENNE-MARCEL**

Stéphane Gaillard tiendra sa permanence samedi 6 décembre de 13 à 15 heures, au centre de quartier Jean-Lurçat.

■ **RUFFINS - THÉOPHILE-SUEUR**

Bassirou Barry et Fabienne Vansteenkiste tiendront leurs permanences le samedi 13 décembre, place du Marché, de 10h 30 à 12h 20.

à la parole

RÉUNION SPÉCIALE RUE DE LA POINTE

VILLIERS-BARBUSSE. Vendredi 12 décembre à 20 heures, le préau de l'école élémentaire Jean-Jaurès (12, place du Général-de-Gaulle) accueille une réunion publique qui a pour but de déterminer le sens de circulation et les aménagements définitifs de la rue de la Pointe. Seront présents : Fabienne Vansteenkiste, adjointe à la Maire chargée des déplacements et de la voirie, ainsi que Serge Haziza et Régis Dumont, élus et délégués du quartier.

COLLECTIF INTERQUARTIERS

PROCHAINE RÉUNION. Mardi 9 décembre de 19 à 21 heures, salle du conseil municipal de l'hôtel de ville.

CÂBLE

ADURCTMM. L'association de défense des usagers des réseaux câblés, télécommunications et multimédias de Montreuil tient sa prochaine permanence le mercredi 10 décembre, de 18 à 20 heures, à la Maison des associations, 35-37, avenue de la Résistance. Tél. : 06 50 97 90 11.

SOLIDARITÉ

L'association SOS Boîtes de lait aide des orphelins, principalement en Afrique et recherche des bénévoles pour seconder le responsable dans ses tâches administratives, deux après-midi par semaine, le lundi et le mercredi.

✘ Renseignements au 01 42 58 24 46.

ÉCRITURE

L'association Sénévé propose un stage de qi gong dimanche 30 novembre de 10 à 13 heures au parc des Beaumonts, ainsi qu'un stage de calligraphie latine de 14 à 17 heures au centre Mendès-France, 59, rue de la Solidarité. Possibilité de ne participer qu'à une demi-journée.

✘ Renseignements et tarifs au 01 48 70 93 74 ou 06 63 06 34 39.

CONSEIL DE QUARTIER

■ **JEAN-MOULIN - BEAUMONTS**

Le prochain conseil de quartier aura lieu mercredi 3 décembre à 20h 30 à l'antenne de secteur Centre-ville, 35 bis, rue Gaston-Lauriau.

■ **SOLIDARITÉ - CARNOT**

Le prochain conseil de quartier aura lieu vendredi 28 novembre à 20 heures, au centre Mendès-France. Ordre du jour : affectation de l'enveloppe participative du quartier, la circulation dans le quartier, questions diverses.



1 & 2 L'utilisateur dépose ses vieux papiers dans un des 44 conteneurs enterrés destinés à la collecte des emballages, journaux et magazines parmi les 98 points d'apports volontaires enterrés (PAVE) mis en place par la Ville à proximité des immeubles collectifs pour mettre le tri sélectif à la portée de tous.



Itinéraire d'un papier recyclé

Faire le bon geste de tri en veillant à bien orienter le déchet, en fonction de ses caractéristiques, est un enjeu crucial pour garantir la qualité de la valorisation des déchets. Avec 60,3 % de la matière première utilisée issue des papiers et cartons récupérés, l'industrie papetière est la première industrie de recyclage en France. Utiliser du papier recyclé est un acte militant permettant de protéger notre écosystème et de diminuer considérablement le coût de traitement des déchets.

7 & 8 Les ballots sont acheminés par camion ou par voies fluviales jusqu'à Chapelle Darblay, près de Rouen, un site de production spécialisé dans la fabrication de papier journal à partir de fibres 100 % recyclées. Elle utilise plus de 450 000 tonnes de papiers recyclables par an. Là, les papiers recyclables vont subir une opération de désencrage. Celle-ci consiste à séparer l'encre des fibres et à les transformer en une pâte à papier blanche et propre, prête à être utilisée sur les machines à papier.

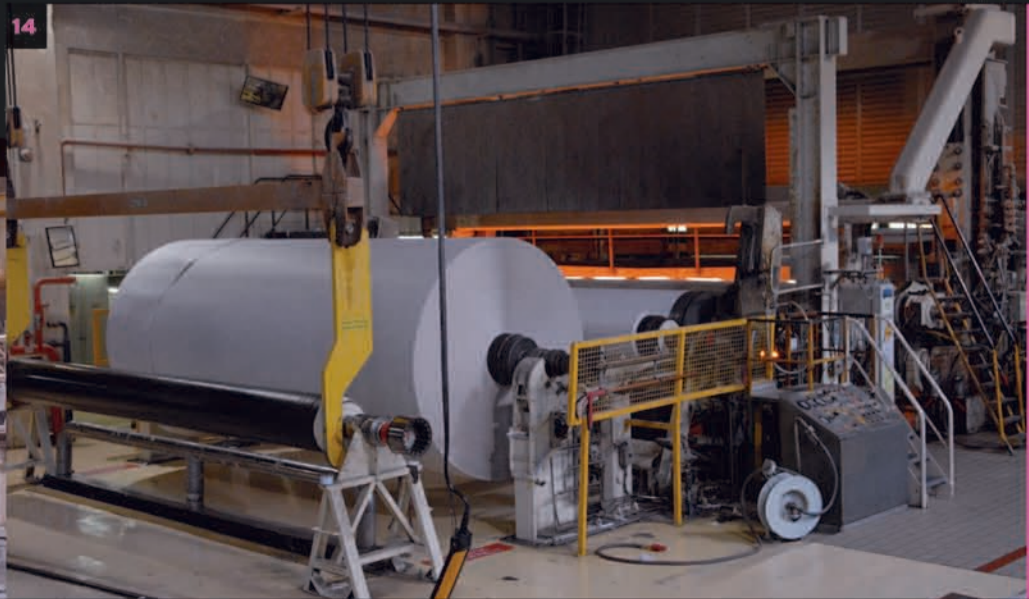


10 Deuxième étape, l'épuration. Elle permet d'extraire par la force centrifuge les éléments plus fins comme le sable, le verre et les agrafes afin d'obtenir une matière propre.

11 Troisième étape : le désencrage. Les encres sont séparées des fibres dans des cellules de flottation où de l'air est injecté, créant ainsi des millions de bulles. L'encre est entraînée par ces bulles d'air qui remontent à la surface en formant une mousse.



13 & 14 Cinquième étape : la fabrication du papier. Les machines à papier transforment la pâte en une feuille continue de papier journal. Le processus consiste à retirer l'eau par égouttage, pressage et séchage pour conférer à la feuille son état de surface définitif.



15 À la sortie de la papier est enroulée en (de 10 à 30 tonnes) qui en bobines-filles sur un





3 & 4
2 290 tonnes d'emballages, de journaux, de magazines et de plastiques ont été collectées à Montreuil en 2007. Les déchets sont transportés vers le centre de tri des collectes sélectives de Romainville ou bien de Nanterre où ils sont triés.



5 & 6 :
Les papiers sont compactés en ballots prêts à être transportés vers une usine de recyclage spécialisée.



9
Première étape : la trituration. Les papiers et les cartons sont mélangés avec de l'eau dans un tambour. Ils sont mixés et brassés pour récupérer les fibres et les séparer des produits résiduels qu'ils pourraient contenir.

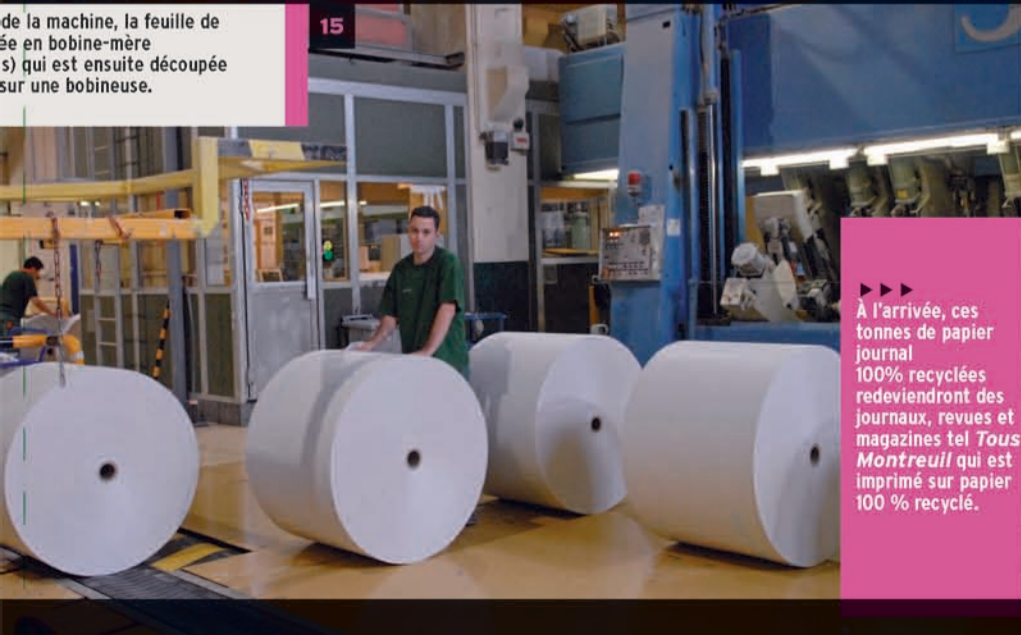


12
Quatrième étape, la dispersion. C'est l'étape finale qui garantit la propreté de la pâte à papier. Les fines particules d'encre restantes sont dispersées à chaud et sont ensuite extraites lors d'une deuxième flottation.



de la machine, la feuille de papier est enroulée en bobine-mère (s) qui est ensuite découpée sur une bobineuse.

15



À l'arrivée, ces tonnes de papier journal 100% recyclées redeviendront des journaux, revues et magazines tel *Tous Montreuil* qui est imprimé sur papier 100% recyclé.

Aujourd'hui, le papier et le carton sont omniprésents dans notre vie à travers leurs différents usages : papier à lettres, papiers à usage informatique, cartons d'emballage... À l'ère des nouvelles technologies, il s'est imposé comme le complément indispensable des équipements d'informatique et de bureautique et un support moderne de la communication de l'entreprise.

Chaque Français rejette par an 450 kg de déchets. Les papiers et cartons représentent à eux seuls 140 Kg dont plus d'un tiers est constitué de journaux, revues et magazines recyclables pour la fabrication du papier journal.

Avec 60,3 % de la matière première utilisée issue des papiers et cartons récupérés, l'industrie papetière est la première industrie de recyclage en France. Cela représente 6 millions de tonnes de papiers-cartons récupérés, soit autant de volumes qui ne seront par incinérés ou mis en décharge. Cependant, ce n'est pas assez. En effet, ce chiffre ne couvre que 63,5 % de la consommation de papiers et cartons en France. En outre, si chaque Français recycle actuellement en moyenne 12 kg de papiers et cartons par an, des données nationales estiment que l'on pourrait faire mieux : le ratio moyen constaté étant de 17,5 kg par habitant par an, chaque habitant peut encore mettre de côté 5,5 kg par an !



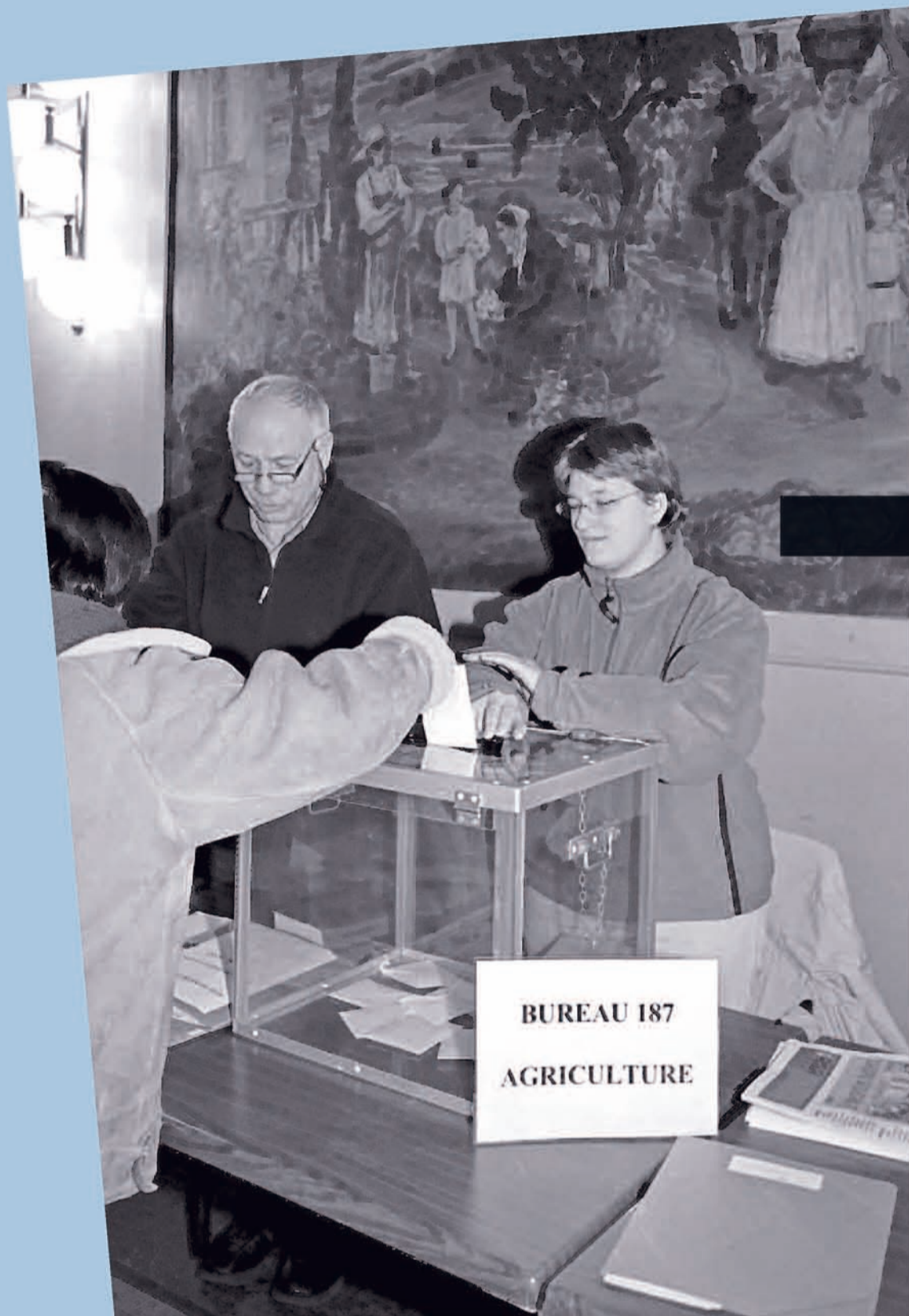
Zoom

Avec une tonne de vieux papiers, on peut obtenir 900 kilos de papier recyclé, alors qu'il faut deux à trois tonnes de bois pour fabriquer une tonne de papier classique. Une tonne de papier recyclé épargne 17 arbres, 20 litres d'eau et l'équivalent de 1 000 litres de pétrole.

Pourquoi utiliser du papier recyclé ?

D'une part pour satisfaire nos besoins en papier, des millions d'hectares de forêts sont abattus chaque année. Des forêts qui ne sont pas forcément gérées durablement et qui voient donc leur écosystème détruit irrémédiablement. Au niveau mondial, 42 % du bois exploité commercialement servent à fabriquer du papier et 17 % du bois utilisé proviennent de forêts vierges, c'est-à-dire de forêts anciennes dont la richesse biologique doit être absolument préservée pour assurer notre avenir.

D'autre part, si le tri des déchets est déjà une réalité pour bon nombre de Français, il devient un enjeu économique pour tous : collectivités, particuliers et entreprises. Grâce à la collecte sélective, le recyclage des papiers participe à la valorisation des déchets. Cela contribue à limiter l'incinération et la mise en décharge, sources potentielles de pollution des sols, des eaux ou de l'air. Cela permet de maîtriser le coût de traitement de nos déchets. Enfin, cela crée de nouveaux emplois liés aux installations de centres de tri et aux activités de recyclage. En triant les journaux, revues et magazines, chacun d'entre nous est le premier maillon de la chaîne de recyclage.



Élection prud'homale en 2002 à Montreuil.

**LE
CHIFFRE
QUI
PARLE**

200 000

décisions ont été rendues par les tribunaux des prud'hommes en 2006, dont 44 000 jugements en référé.

Élections prud'homales

Le terme conseiller prud'homme (homme prudent, de bon conseil) est apparu au XI^e siècle et s'appliquait alors aux défenseurs du métier. Puis, c'est un décret pris par Napoléon Bonaparte qui donne naissance, le 18 mars 1806, à la première juridiction professionnelle des conflits du travail. Mais l'organisation actuelle des conseils de prud'hommes date de 1979. Depuis, tous les cinq ans, lors des élections prud'homales, les listes électorales sont intégralement reconstituées.

Des élections prud'homales, oui, mais pourquoi ?

En raison du calendrier électoral chargé, celles de 2007 ont été reportées cette année au mercredi 3 décembre. Eh oui, après les municipales, 2008 c'est aussi l'année des prud'homales. Une élection dont on parle rarement au café du coin, mais qui concerne pourtant chaque salarié, chaque employeur. Son but : élire les juges des conseils de prud'hommes qui arbitrent les conflits du travail.

Ainsi, le 3 décembre prochain, près de 20 millions d'actifs seront appelés à élire les futurs conseillers prud'hommes, dans les collèges « salarié » et « employeur ». Ces élections prud'homales représentent un enjeu social majeur et sont essentielles, pour le salarié et l'entreprise. En cas de désaccord lié à l'ap-

GILLES DELBOS

Aux urnes, salariés !

Pour tous les salariés de France, le 3 décembre prochain n'est pas une date comme les autres. C'est le jour des élections prud'homales.

Un scrutin qui ne passionne pas les foules. Pourtant personne n'est à l'abri d'un litige professionnel. Dans un contexte de crise économique mondiale, pour faire face à l'abstentionnisme, les prises de position des différents syndicats se radicalisent.

plication d'un contrat de travail, elles permettent à chacun (employeur, salarié, demandeur d'emploi) que celui-ci soit tranché par des juges issus du monde professionnel. Avec près de 200 000 décisions rendues en 2006, dont environ 44 000 jugements en référé, les conseils des prud'hommes se révèlent incontournables dans la vie des travailleurs. Le conseil de prud'hommes peut être saisi dès lors que le désaccord concerne le contrat de travail. Il reconnaît l'existence ou la validité d'un contrat de travail.

Un enjeu pour la démocratie

Pour que cette institution unique en Europe garde sa légitimité démocratique, l'objectif est que les employeurs et les salariés se mobilisent en participant au scrutin. Ces élections vont être un test pour la représentativité syndicale. Elles seront du même coup l'occasion d'affirmer la légitimité du syndicalisme à défendre les revendications des salariés, quel que soit le gouvernement en place.

Sortir de l'impasse

Dans un contexte économique et social précaire, les syndicats ont plus que jamais un rôle à jouer. Côté emploi, si 80 % des salariés sont encore en CDI, la vaste majorité des embauches concerne des emplois précaires. L'augmentation du chômage et la dégradation de son indemnisation se répercutent sur l'ensemble des salariés qui, par crainte du licenciement, révisent à la baisse leurs exigences en matière de revenus, de charge de travail et de stabilité.

Dans le secteur de l'automobile, les nouvelles ne sont guère plus réjouissantes pour les salariés. En France, les plans de réduction d'effectifs se succèdent. 4 900 ouvriers remerciés d'ici à avril 2009 chez Renault en France. Quant à Peugeot, il vient de limoger 1700 personnes des usines de Rennes et Poissy. Selon l'Insee, le secteur a vu disparaître 25 600 emplois en 2007. Mais pourtant les constructeurs se portent bien. Renault et Peugeot ont réalisé en 2007 des bénéfices de 2,7 et 0,9 milliard d'euros respectivement, grâce notamment au transfert de leur production. Aujourd'hui en France, la majorité des voitures vendues sont assemblées dans l'Est. Ainsi, plusieurs centaines de salariés ont manifesté devant les portes du Mondial de l'automobile à Paris à l'appel de la CGT, au nom de la préservation des emplois dans ce secteur. Mais la grogne des syndicats n'en était pas à son coup d'essai. Le 7 octobre 2008, les Unions régionales interprofessionnelles CFDT, CFE-CGC, CGT, FSU, Solidaires et UNSA appe-

Le contexte

D'après le sondage de l'IFOP « les intentions de vote aux élections prud'homales » du 20 octobre 2008, à la question « Si les élections prud'homales avaient lieu demain, pour lequel des syndicats suivants y aurait-il le plus de chances que vous votiez ? », les personnes étant sûres d'aller voter ont répondu : CGT à 31 %, CFDT à 25 %, FO % à 18 %, CFTC à 8 %, CGC à 7 %, UNSA à 5 %, SUD à 4 % et un autre syndicat à 2 %. En comparaison, en 2002, la CGT était arrivée en tête toutes sections confondues, avec 32,1 % des voix (-0,9 point par rapport à 1997), devant la CFDT (25,2 %, - 0,14 pt), FO (18,3 %, - 2,25 pts), la CFTC (9,7 %, + 2,2 pts), la CFE-CGC (7 %, + 1,1 pt), l'UNSA (5 %, + 4,3 pts), Solidaires - dont les syndicats Sud - (1,5 %, + 1,2 pt) et les listes diverses (1,3 %, - 5,1 pts). Les syndicats ont donc tout intérêt à se regrouper pour présenter des listes communes pour acquérir une majorité de voix et ainsi pouvoir peser dans les négociations.

laient à participer massivement à la Journée d'action syndicale mondiale pour le travail décent. Autant dire que pour être sur tous les fronts, les organisations syndicales ont du pain sur la planche. Pour défendre les droits des salariés, deux mots d'ordre donc pour les élections prud'homales du 3 décembre : « Aux urnes ! » et « À vos souris ! » pour ceux qui votent par Internet. ●

Virginie Graveaud



Le 30 septembre dernier, Dominique Voynet a reçu en mairie le leader de la CFDT, François Chérèque, pour faire le tour des questions sociales d'une rentrée sur fond de crise économique.

C'était hier

TRENTE ANS DE SCRUTINS

Depuis leur création en 1979, le taux de participation aux élections prud'homales est en chute libre : 63 % de votants en 1979, 58 % en 1982, 45 % en 1987, 40 % en 1992, 34 % en 1997 et 33 % en 2002. Ce record a presque remis en cause la légitimité même des prud'hommes. Pourtant, selon les sondages, les salariés restent très attachés à cette spécificité française. Il faut dire que les élections prud'homales ont tout d'abord été victimes de problèmes d'organisation : oubli d'envoi des listes de candidats ou des bulletins, défaut de notice explicative sur le fonctionnement du vote, envoi tardif des cartes d'électeurs, erreurs d'adresse... À cela se sont ajoutés des problèmes d'inscription sur les listes électorales. Résultat, la région Île-de-France décroche la palme de l'abstention métropolitaine aux élections prud'homales 2002 avec plus de... 74 %. C'est un fait, les salariés ne s'intéressent aux prud'hommes que lorsqu'ils sont directement concernés. Pour y remédier, l'État a lancé une vaste campagne de communication, qui a pris la forme d'affiches, des spots radio et télévisés visant particulièrement les jeunes, les travailleurs étrangers et les demandeurs d'emploi. La mise en place (logistique et communication) de l'élection s'élève à un coût global de 90 millions d'euros sur six ans. L'objectif, inciter à l'inscription sur les listes électorales, expliquer le fonctionnement de l'institution et mobiliser les électeurs. L'enjeu prioritaire pour les élections de 2008 consiste à rendre toute leur légitimité démocratique aux élections prud'homales et donc à l'institution.

DICO

Prud'hommes

Le conseil de prud'hommes est une juridiction, c'est-à-dire un tribunal. Son rôle : régler par la conciliation ou un jugement les litiges individuels entre un salarié et son employeur. Chaque conseil est en principe composé de cinq sections autonomes qui traitent les affaires propres à leur secteur : agriculture, industrie, commerce, activités diverses et encadrement.

Zoom

Pour qui vote-t-on ?

Employeurs, salariés, retraités ou demandeurs d'emploi, les conseillers prud'hommes exercent (ou ont exercé) leur métier dans tous les secteurs d'activité. Ils ne sont pas des magistrats de carrière, mais des juges élus pour cinq ans, parmi les employeurs et les salariés, dans la section de leur activité professionnelle. Ils sont désignés par leurs pairs. Les conseillers prud'hommes sont élus au scrutin de liste, à la représentation proportionnelle, par section et par collège. Ainsi les sièges sont répartis entre les listes, en fonction du nombre de voix obtenues par chacune d'entre elles. Il existe aujourd'hui près de 14 512 conseillers prud'hommes répartis dans chaque département au sein

des 210 conseils de prud'hommes. Ces derniers sont composés d'employeurs et de salariés élus. L'électeur peut donc voter, en fonction de sa catégorie, soit dans le collège employeur, soit dans le collège salarié. Cependant, un candidat libre de toute organisation syndicale ou patronale peut se présenter aux élections, à condition de remplir les conditions requises, et que la liste soit recevable et régulière.

À la suite de leur élection, les conseillers reçoivent une formation pour acquérir ou approfondir leur connaissance en matière de droit du travail et de procédure prud'homale. Leur mandat est renouvelable.

QUESTIONS

Bernard Thibault,
Secrétaire général de la CGT

DÉVELOPPER HARMONIEUSEMENT NOTRE VILLE

L'implantation du siège d'une grande centrale syndicale est un symbole emblématique dans une ville. Comment appréhendez-vous les relations qu'a ou que peut avoir la CGT avec la ville où elle est installée, Montreuil ?

La CGT a toujours entretenu d'excellents rapports avec la Ville de Montreuil, ville de tradition ouvrière. La Ville a largement contribué à l'installation de notre siège où nous sommes implantés depuis vingt-cinq ans. La CGT souhaite évidemment la poursuite de ces bonnes relations avec la Ville de Montreuil.

Le 3 décembre prochain se tiennent les élections prud'homales. Notre Ville a décidé, malgré les difficultés inhérentes à l'organisation du scrutin, d'agir pour mobiliser les salariés et encourager la participation. Le nouveau contexte socio-économique confirme si besoin était l'importance des élections prud'homales : quels sont, pour la CGT, les enjeux de ce scrutin ?

La mobilisation des salariés est une donnée majeure pour ces élections prud'homales car l'institution prud'homale représente une spécificité et un acquis des salariés. Ils élisent en effet directement des juges qui traitent des conflits du travail.

Les employeurs et le gouvernement se satisferaient d'une faible participation qui pourrait dévaloriser l'institution prud'homale. Au-delà des élections de conseillers prud'homaux compétents, ces élections sont aussi le seul test national de la représentativité des organisations syndicales. Et l'occasion pour les salariés de s'exprimer en même temps et d'envoyer un message clair.

La crise financière qui s'est installée dans le pays, avec ses conséquences sociales, expose fortement le salariat : quelle est votre perception de cette situation ?

Après le plan de sauvetage des banques et le plan de soutien aux entreprises, le président de la République a voulu convaincre qu'il protégeait aussi les salariés. Les mesures annoncées à Rethel sont pourtant loin d'un plan de relance susceptible d'éviter une forte dégradation de l'emploi et ne comportent pas, quoi qu'en dise monsieur Sarkozy, l'amorce de la Sécurité sociale professionnelle que revendique la CGT.

La CGT demande au niveau des entreprises que soient reconsidérés les critères de gestion qui accordent la primauté à la rentabilité financière à court terme. Et l'organisation d'une conférence nationale pour que soient sérieusement pris en compte les intérêts des salariés.

Quelle est votre analyse des différents mouvements sociaux qui ont secoué le pays depuis la rentrée ?

La multiplicité des mouvements témoigne que les salariés ne sont pas aussi résignés que le voudrait le gouvernement face à des offensives antisociales multiples.

La Journée mondiale pour le travail décent avec



le rassemblement à Paris le 7 octobre a été une première, bienvenue au moment où se développe la plus grande crise économique depuis les années 1930.

Les organisations syndicales doivent susciter de nouvelles mobilisations interprofessionnelles pour peser sur les choix du gouvernement face à la crise. Sans expression forte des salariés, ils seront les victimes toutes désignées de la crise.

● **Propos recueillis par la rédaction**

+net
www.montreuil.fr
RETROUVEZ DES
IMAGES DU
REPORTAGE SUR
www.tous
montreuil.fr
/surlevif



Voter où et comment ?

Pour voter, il faut être inscrit sur les listes électorales prud'homales. Pour un salarié, il n'y a pas de formalité spécifique à entreprendre : il est inscrit automatiquement par son employeur sur les listes électorales prud'homales. Par contre, un demandeur d'emploi ou un employeur non salarié doit faire lui-même la démarche pour pouvoir voter. Aucune condition de nationalité n'est exigée. Tous les salariés, les employeurs et les demandeurs d'emploi peuvent voter, à condition de remplir trois conditions : avoir 16 ans révolus, être ou avoir été sous contrat de travail de droit privé français et ne pas être privé de ses droits civiques par l'effet d'une décision de justice. En septembre dernier, salariés et

employeurs ont reçu leurs cartes d'électeurs. Le vote s'effectue alors dans un bureau de vote, près du lieu de travail du salarié ou de l'employeur. Quant aux employés de maison, aux demandeurs d'emploi et autres cas particuliers, ils votent dans un bureau proche de leur domicile. D'autre part, le décret du 30 octobre 2007 permet désormais à tous les électeurs sans restriction de voter par correspondance. L'ensemble des salariés ne pouvant pas se déplacer jusqu'à leur bureau de vote ou préférant cette modalité peut l'utiliser. Il n'y a besoin de fournir aucun justificatif. Cette année, le vote doit être reçu au plus tard le 3 décembre 2008 pour être pris en compte : attention, la lettre doit donc être postée avant le 29 novembre 2008.

« Voter est un droit, c'est aussi un devoir. » La formule consacrée vient enfin de prendre un coup de jeune. Grâce à l'ordonnance du 24 juin 2004, l'élection prud'homale de 2008 va expérimenter le vote électronique. Ainsi, les électeurs inscrits sur les listes électorales parisiennes auront la possibilité de voter à distance grâce à Internet quels que soient leur collège et leur section. Grâce à cette alternative, qui permettra de voter de chez soi et donc de ne pas se déplacer pendant une journée de travail (le 3 décembre étant un mercredi), les prud'hommes espèrent atténuer l'abstentionnisme.

● **Virginie Graveaud**

Chiffres clés

Les prud'hommes en pourcentages

- 13 % des salariés ont déjà saisi personnellement le conseil de prud'hommes. Cette proportion croît naturellement avec l'âge : 26 % des salariés de 50 à 64 ans ont déjà saisi les prud'hommes contre 7 % des 25-34 ans. Les non-diplômés sont 22 % à être concernés.
- 23 % des employeurs sont déjà allés devant un conseil de prud'hommes : 22 % parce qu'un de leurs salariés l'avait saisi, 1 % de leur propre initiative.
- 31 % des salariés se disent bien informés sur l'élection des conseillers prud'hommes, contre 52 % chez les employeurs.
- 47 % des employeurs savent que les prochaines élections prud'homales se tiendront le 3 décembre 2008.
- La réforme de la carte judiciaire de juin dernier a réduit le nombre de conseils de prud'hommes de 271 à 210 et le nombre de conseillers de 14 610 à 14 512.
- 64,5 % des demandeurs ont obtenu un résultat positif à l'issue de la procédure.
- 63,8 % des décisions rendues par les prud'hommes ont fait l'objet d'un appel (le taux de confirmation du jugement est de 57,1 %).
- 50 % des affaires concernent la rupture du contrat de travail.
- 40 % des affaires concernent le règlement des salaires (ou autres éléments de rémunération : primes, heures supplémentaires...).
- 25,8 % des salariés licenciés ayant fait l'objet d'un licenciement pour motif personnel ont saisi le conseil de prud'hommes.
- 2,5 des salariés licenciés pour motif économique ont déposé un recours devant le conseil de prud'hommes.
- 70 % des décisions des conseils des prud'hommes font l'objet d'un appel mais sont presque toutes confirmées par les juges d'appel. Ce qui atteste de la qualité des décisions rendues en première instance par les conseillers prud'hommaux.

✕ SAVOIR PLUS : Sources :

<http://www.prudhommes.gouv.fr/>

<http://www.ifop.com/>

- Sondage Ifop mené du 13 au 22 décembre 2007 en face à face pour le ministère du Travail, des Relations sociales et de l'Emploi dans le cadre du baromètre de la communication gouvernementale, auprès d'un échantillon de 577 salariés du public et du privé, demandeurs d'emploi, employeurs, issu d'un échantillon de 1 000 personnes, représentatif de la population française âgée de 15 ans et plus.

- Sondage Ifop mené du 22 au 30 avril 2008 par téléphone sur le lieu de travail pour le ministère du Travail, des Relations sociales et de l'Emploi, auprès d'un échantillon de 502 dirigeants d'entreprise (PDG, DG, DGA, DRH, responsable RH), représentatif des entreprises françaises employant au moins un salarié.

Pour / Contre

Michel Ducrotois,
Chauffeur de poids lourd

Éliane Fromentel,
défenseur syndical

Germaine Labité,
hôtesse de caisse

SUD FAIT RECONNAÎTRE UN ACCIDENT DE TRAVAIL

Michel Ducrotois tombe du haut de son camion, une chute grave qui lui occasionne de multiples fractures. Conséquence, après cet accident du travail en 2003, il est déclaré invalide de première catégorie et ne peut plus exercer son activité professionnelle. « J'ai été voir mon employeur, qui a nié les faits. Il a même intimidé les témoins de ma chute pour qu'ils ne parlent pas en ma faveur. Ensuite, il a refusé de m'écrire l'attestation pour la Sécurité sociale. Il ne me payait même plus mon salaire », raconte le routier. Après avoir vu de nombreux avocats, Michel Ducrotois est découragé : il ne sait plus vers qui se tourner, où se présenter ; son affaire stagne. « Je suis allé voir la chambre du commerce qui m'a dirigé vers un membre de Sud-Solidaire. Ce dernier m'a pris en charge : il m'a aidé pour les papiers, le suivi et les démarches. Pour moi, c'était comme un suivi psychologique », explique-t-il. Sans l'aide du syndicat, les fins de mois de Michel Ducrotois auraient été difficiles. « Mon employeur me devait, entre autres, près de 10 000 euros en heures supplémentaires. Alors le Sud-Solidaire a plaidé pour moi aux prud'hommes. Il a aussi demandé une compensation pour mon reclassement professionnel. Le procès a duré plus de deux ans et demi », développe-t-il. Depuis, Michel Ducrotois apporte son aide bénévolement au syndicat Sud-Solidaire, afin que d'autres cas comme le sien soient résolus dans les meilleurs délais et au mieux des intérêts du salarié abusé.

LA CFDT OBTIENT LE PAIEMENT DES HEURES SUPPLÉMENTAIRES

En mars 2007, Éliane Fromentel prend connaissance d'un nouveau dossier : il s'agit, une fois de plus, de défendre les droits de salariés. « Je me suis aperçue que leur employeur ne leur payait pas les heures supplémentaires : pourtant, dans le secteur de la boucherie en gros, ils travaillaient jusqu'à 53 heures par semaine. Les heures de travail dominical auraient dû être limitées à cinq et majorées à 100 % selon la convention collective. Or, il n'en était rien », commente Éliane Fromentel. « La prime d'habillement n'était pas non plus distribuée », ajoute-t-elle. La CFDT a alors entamé des négociations avec l'entreprise en question. Ils sont parvenus à un accord sur les 35 heures, mais, au dernier moment, l'employeur a changé toutes les conditions. « Il n'était plus question pour nous d'accepter. Neuf salariés, avec notre soutien, ont alors saisi les prud'hommes pour demander le paiement de leurs heures supplémentaires, la majoration des horaires effectués le dimanche et la rétroactivité sur cinq ans », développe Éliane Fromentel. En mars 2008 a lieu une première conciliation : l'employeur y fait des propositions inadaptées. Le syndicat refuse mais reste ouvert à toutes les suggestions. « Au final, nous avons réussi à obtenir une augmentation des salaires ainsi qu'une somme d'argent conséquente pour chaque salarié. Il nous reste quand même trois transactions à finaliser. Les élections des délégués du personnel vont permettre de vérifier que l'employeur tient bien ses engagements », explique-t-elle. Un exemple qui, malheureusement, n'est pas unique parmi tous les dossiers traités par la CFDT.

LA CGT GAGNE CONTRE UN LICENCIEMENT ABUSIF

Depuis plus d'un an, Germaine Labité travaillait comme hôtesse de caisse dans une entreprise. Oui, mais voilà, elle tombe malade. Le médecin du travail signe un arrêt maladie en lui conseillant de quitter son emploi pour se préoccuper uniquement de sa santé : elle doit donc se faire licencier car elle ne peut plus retourner à son poste. Les choses se compliquent alors. « Mon employeur m'a dit que je devais avoir signalé mon arrêt 48 heures après les faits, sinon je n'avais droit à rien, mais je n'ai pas pu le faire », se souvient Germaine Labité. Lors de son départ, il refuse de lui fournir l'attestation ASSEDIC et de la payer. Et des démarches à n'en plus finir qui débutent : c'est la lutte du pot de fer contre le pot de terre. Aucun dialogue n'est possible. « S'il n'y avait pas eu les prud'hommes, je ne sais vraiment pas ce que je serais devenue. Je ne m'y retrouvais plus. Je ne savais pas à qui m'adresser », commente Germaine Labité. C'est la CGT qui a pris son cas en main. « La CGT m'a dirigée vers une personne qui a pu m'aider : elle est venue avec moi au tribunal et s'est occupée de toutes les démarches. Il a fallu s'y prendre à plusieurs reprises car l'avocat de mon employeur ne se présentait même pas au tribunal. À croire qu'il ne se préoccupait pas de mon affaire, que ça ne l'intéressait pas », se rappelle-t-elle. Au bout de trois mois, Germaine Labité obtient gain de cause. Son employeur est condamné à lui verser ses droits et à lui fournir les attestations indispensables à son licenciement.

Au moment où la polémique sur les commémorations nationales enflait, le débat sur la question a valu à Montreuil un certain nombre de courriers et de courriels de toutes parts : le président du Foyer des anciens combattants et victimes de guerre, le président du Souvenir français, et des internautes sur l'espace « C'est parti ». Dominique Voynet a, pour sa part, exposé sa position en matière de mémoire et de commémoration.

Commémorations : comment transmettre la mémoire ?

ÉCHANGE ENTRE INTERNAUTES

►►► « Combien de Montreuillois ENCORE VIVANTS ont fait la guerre de 14-18 ?! La réponse justifie-t-elle de célébrer encore le 11 novembre... 90 ans après ?! Pourquoi pas commémorer les guerres de 1870 et celles de Napoléon pendant qu'on y est ?! La perspective de se goinfrer encore au XXI^e siècle les déclarations théâtrales de nos médaillés décatissent montre qu'on n'a pas fini avec l'esprit anti-allemand qui peuple encore la France aux cheveux blancs ! Et avec ça, il va falloir faire l'Europe Pourquoi notre nouvelle maire, qui a remis le drapeau européen sur la mairie (enfin !), "fête" encore toutes ces vieilles guerres pour lesquelles il n'y a ni vétérans, ni croyants ?! Allez debout les morts, venez à la messe traditionaliste du 11 novembre, en rang par deux, les dévôts de la médaille orgueilleuse !!! » BISMARCK

►►► « Je suis furieuse en lisant les commentaires de la personne qui critique entre autres la célébration du 11 novembre. Je ne sais pas quel âge a cette personne, mais sa mentalité fait peur. Je suis une retraitée qui n'a pas connu les deux grandes guerres. Je n'éprouve pas de haine envers l'Allemagne mais on doit rendre hommage à nos anciens qui ont défendu notre pays au péril de leur vie. Je sais de quoi je parle car pas mal de personnes de ma famille ont été gravement blessées ou tuées. Madame Voynet, s'il vous plaît, ne donnez pas un avis favorable à cette personne. » FURIEUSE

►►► « Qu'est-ce qu'un ANCIEN ? Voilà une question qui se pose furieusement à la lecture de la réaction du dessus... Nos grognards, nos communards ne sont-ils pas aussi nos anciens ? Ne valent-ils donc pas qu'on les honore pour leurs souffrances endurées au même titre que les victimes des guerres du siècle dernier ? Donc, cette dame a raison : quitte à commémorer des morts, il faut furieusement honorer les victimes des guerres napoléoniennes comme celles de guerres du XX^e siècle, sinon nos anciens seraient victimes à double titre, le second étant cette fois un "ostracisme générationnel". À QUAND une rue des Grognards à Montreuil ? » BISMARCK PAS FURIEUX



INDIGNATION

►►► « Le conseil d'administration du Foyer des anciens combattants et victimes de guerre s'est réuni le 30/09/2008 en l'absence de votre représentant. Nous avons pourtant à lui faire part de notre indignation suite aux dispositions que vous avez arrêtées unilatéralement, c'est-à-dire sans concertation avec le monde des anciens combattants et victimes de guerre pour le déroulement des commémorations dans notre ville. Nous entendons, pour notre part, poursuivre notre activité en y associant tous ceux disponibles, qui partagent notre point de vue. » L. Z.

DÉPÔT DE GERBES

►►► « Le Souvenir français est une association reconnue d'utilité publique dont le but est de perpétuer et d'honorer nos soldats morts pour la France. Depuis des années, les 8 mai et 11 novembre de chaque année, nous déposons officiellement une gerbe au monument de la Résistance et au monument aux morts du cimetière de Montreuil. Je viens d'apprendre, d'après le compte-rendu du Foyer des anciens combattants - je tiens à préciser que nous n'en faisons pas partie - que désormais nos dépôts de gerbe seront exclus des cérémonies officielles. Pouvez-vous me donner une raison ? Y a-t-il une ségrégation au Foyer des anciens combattants ? » J.-J. R.

+net www.montreuil.fr
ECHANGEZ VOS IDÉES SUR
www.montreuil.fr

ON VOUS
REPOND



Dominique Voynet,
Maire de Montreuil.

« Je souhaite que la mairie, le Foyer et les associations représentatives travaillent le plus possible ensemble. Et j'aimerais que d'autres viennent nous appuyer pour faire ce travail.

Mais pour éviter toute polémique, la représentation des associations de déportés, internés, résistants patriotes et combattants de toutes les guerres, ne doit être monopolisée par aucune faction.

Mon rôle à cet égard est de veiller à ce que les subventions et aides de la municipalité, importantes, qui relèvent de l'argent public, soient équitablement réparties entre les sensibilités actuelles de cette représentation et que l'utilisation en soit rigoureusement contrôlée

À partir de là, le rôle des uns et des autres sera clair.

La mairie ne fixe pas la ligne du Foyer, association indépendante, mais le Foyer ne fixe pas non plus la ligne de la mairie qui procède du suffrage universel.

Chacun agit donc, à sa place, chacun organise les manifestations qu'il juge le plus utile à la cause commune, dans la diversité de ses fonctions et de ses convictions. » ●

Extraits d'une réponse à un courrier d'une association.

Lutte contre les discriminations : un droit à saisir !

La Haute autorité de lutte contre les discriminations et pour l'égalité (HALDE) a ouvert une permanence à Montreuil.

Égalité des chances

Vous êtes victime d'une discrimination à cause de vos origines, de votre religion, de votre âge, de votre orientation sexuelle, d'un handicap ? Vous disposez maintenant d'un lieu à Montreuil pour faire valoir vos droits : le point d'accès aux droits (PAD) qui, à partir du 10 décembre prochain, tiendra une permanence de la HALDE. Créée récemment par l'État, la Haute autorité de lutte contre les discriminations et pour l'égalité a pour vocation d'aider les victimes à se défendre et, le cas échéant, à agir en justice. À Montreuil, l'ouverture d'une telle permanence tenue par un bénévole (lire ci-contre) est une première étape dans l'engagement de la municipalité dans la lutte contre les discriminations. Dès son installation, l'équipe municipale avait délégué un de ses élus à cette question : Alain Callès. Le 24 novembre dernier, il a présenté la politique de la municipalité en matière de lutte dans les discriminations devant les élus du département réunis en préfecture. L'élu a également lancé un appel à la mutualisation des expériences avec d'autres communes.



Installé au 12, boulevard Rouget-de-Lisle, le point d'accès aux droits (PAD) du centre-ville accueille non seulement la permanence de la HALDE, mais aussi une permanence d'avocats élargie à tous les professionnels inscrits au barreau de Seine-Saint-Denis.

Autre action en faveur des Montreuillois victimes d'injustice : ouvrir une permanence d'avocats avec l'ordre du barreau des avocats de Seine-Saint-Denis. Un par-

tenariat qui sera formalisé dans le cadre d'une convention qui a été approuvée par le conseil municipal. La permanence d'avocats se tiendra elle aussi au PAD. ●

LES
CHIFFRES
QUI
PARLENT

6 200
réclamations
en 2007

8 000
attendues
en 2008

85 % des avis
transmis par la HALDE
aux juridictions sont
suivies

3 correspondants
de la HALDE en Seine-
Saint-Denis (Montreuil,
Tremblay-en-France,
Noisy-le-Grand) qui
passeront à 5 en 2009

10 correspondants
au plan national en 2007,
50 attendus pour fin
2008 et 100 en 2009

40 %
des réclamations
en Île-de-France

à mon
avis

À votre service

- **CENTRE-VILLE,**
12, bd Rouget-de-Lisle,
tél. : 01 48 70 68 67
Le 10 décembre, la Haute autorité de lutte contre les discriminations et pour l'égalité (Halde) tiendra une permanence hebdomadaire. SOS victime 93, écrivain public, avocat, juriste du conseil départemental de l'accès aux droits tiennent également des permanences hebdomadaires. **Rendez-vous obligatoire. Pour les personnes à mobilité réduite, le signaler au moment de l'appel.**
- **BAS-MONTREUIL,**
4-6, place de la République,
Maison de quartier Lounès-
Matoub, tél. : 01 48 51 35 12
Permanences : de l'Agence départementale pour l'information sur le logement (ADIL), d'un avocat conseil du conseil départemental de l'accès aux droits, de l'association Léo-Lagrange (défense des consommateurs).
- **LE MORILLON, 24, place Le Morillon,** tél. : 01 45 28 21 05
Permanences de l'écrivain public, d'un conseiller juridique, de l'association Léo-Lagrange.

Alain Callès,

Conseiller municipal délégué à la lutte contre les discriminations a été pendant une quinzaine d'années responsable associatif, au plan national, dans le secteur des droits de l'homme.

MUTUALISONS LES EXPÉRIENCES

Il existe très peu de villes dans lesquelles la délégation à la lutte contre les discriminations ne soit pas associée à un ou plusieurs autres dossiers, et ça même dans notre département. À Montreuil, la municipalité a souhaité que cette question des discriminations fasse l'objet d'une réflexion globale et exclusive afin de mettre en place une politique de lutte contre les discriminations. C'est le signe tangible d'une volonté politique forte. Je m'y consacre complètement. La mise en place d'un correspondant de la HALDE (Haute autorité de lutte contre les discriminations et pour l'égalité) et l'ouverture d'une permanence de cette dernière au point d'accès aux droits (PAD) du centre-ville est une première étape importante dans la formalisation de notre politique dans le domaine. Le 24 novembre, dans le cadre de la présentation, en préfecture, de la mise en place du réseau de correspondants de la HALDE dans le département, j'ai lancé un appel à tous les maires pour que nous mutualisions nos expériences. L'objectif est à terme de mettre en place une banque de données sur le sujet afin de mieux appréhender et traiter de ces questions. La démarche partenariale est au cœur de la lutte. Nous nous devons de travailler tous ensemble, institutionnels, associatifs, privés contre ce fléau, difficile à éradiquer, poison de notre société. Nous allons également poursuivre ce qui avait déjà été mis en place à Montreuil, et essayer d'aller encore plus loin. Sur la question des embauches de personnes porteuses de handicap, nous souhaitons atteindre le seuil des 6 % fixé par la loi. La Ville doit donner l'exemple. Toujours sur la question des discriminations au travail, lieu premier de discrimination, nous organisons le 2 décembre, au cinéma le Méliès, une action de sensibilisation sur la place des femmes dans l'entreprise. » ■

Jean-Claude Thibeault

À compter du 10 décembre, ce bénévole au service de la HALDE tiendra une permanence hebdomadaire dans le point d'accès aux droits (PAD) du centre-ville.

« Depuis deux ans, je participe à l'action de l'ADIE (Association pour le droit à l'initiative économique) en Seine-Saint-Denis et maintenant pour la HALDE. Si je me suis engagé dans le monde associatif, c'est en partie pour tenter de me rendre utile et de partager mon expérience. La vie m'a gâté, je trouve normal de donner à mon tour. Lors de ces permanences mon rôle sera d'abord d'écouter, d'assister les personnes dans leur démarche et éventuellement de les orienter quand cela sera nécessaire. C'est pour cela qu'il me faudra donc également tisser des liens avec tous les partenaires susceptibles d'intervenir dans le champ de la discrimination. La HALDE met à notre disposition un bon nombre de ressources dont, entre autres, un interlocuteur pour les questions juridiques, une revue de presse quotidienne et des liens avec les autres correspondants. Nous avons été choisis, formés, et nous sommes encadrés pour remplir ces missions que nous assumons en tant que bénévoles. »





Une expérience humanitaire hors du commun

Robert Grégori, responsable du service municipal énergie et fluide, a pu suivre une mission humanitaire dans le cadre d'un congé sabbatique que lui a accordé la Ville de juin à septembre 2008. Avec Électriciens sans frontières, il a participé à l'équipement en panneaux solaires photovoltaïques de villages très isolés en Argentine.

Humanitaire

« **V**ivre ses rêves et non pas rêver sa vie. »

L'aphorisme de Paul-Émile Victor, l'explorateur du Grand-Nord, Robert Grégori l'a repris à son compte. Employé à la Ville de Montreuil, responsable au service énergie et fluide, il rêvait depuis vingt ans d'aller du sud de l'Argentine au Chili *via* les Andes à moto à l'instar de Che Guevara. Un rêve toujours repoussé car il lui fallait assumer ses responsabilités professionnelles et familiales. Et puis, comme dans les contes, un beau jour, il y a un an environ, un groupe de travail des ingénieurs territoriaux de France

le sollicite pour lui parler d'un projet. Il s'agit d'améliorer les conditions de vie de populations d'origine indienne, en électrifiant avec des sources d'énergie solaires les zones où elles résident, éloignées et inaccessibles. Au nord de l'Argentine.

Entre le rêve et la réalité, quelques démarches à accomplir...

Robert Grégori accepte la proposition de l'organisation non gouvernementale (ONG) Électriciens sans frontières, à l'origine du projet. Les panneaux solaires photovoltaïques, il connaît bien. Il a participé à Montreuil à l'opération dite des Toits bleus, en 2002, en supervisant la pose de deux cents panneaux solaires photovoltaïques sur les toits de la cité Parmentier-Pesnon, gérée par l'OPHLM à

« Nous avons reçu un accueil magnifique et nous avons été largement récompensés par la joie des villageois. »

l'époque. Une première en France. Dans l'expédition, il sera technicien, traducteur (il parle couramment espagnol) et logisticien. Mais entre le rêve et la réalité, il y a de très nombreuses démarches administratives à accomplir. Tout d'abord, il obtient de la Ville l'autorisation de prendre un congé sabbatique. L'opération ne s'inscrivant pas dans le cadre des coopérations institutionnelles, la municipalité n'a pu cofinancer le projet. En revanche, une mise à disposition d'un mois lui a été octroyée, pour éviter d'être sans solde. Avec lui, il y a trois compagnons d'aventure : Jean-Pierre

À Tremental, village au nord de l'Argentine, les quatre membres de l'expédition dépêchée par Électriciens sans frontières au milieu des villageois après la pose des panneaux solaires photovoltaïques. Robert Grégori, responsable du service municipal énergie et fluide, est le deuxième au deuxième rang en partant de la droite.

Bresson, installateur de panneaux solaires depuis trente ans ; Marie-Pierre Sirugue, qui assure la promotion des énergies renouvelables au conseil régional de Bourgogne ; et Cristobal Valdes, dit le Chilien, stagiaire suite à une formation de l'Association savoyarde pour le développement des énergies renouvelables. Ils recueillent les financements nécessaires au projet, soit 117,5 K€ grâce à la participation de l'Agence de l'environnement et de la maîtrise de l'énergie (ADEME) du conseil régional de Bourgogne, des syndicats d'électrification de la Côte-d'Or, de la Saône, de la Loire et de la

Nièvre. Des entreprises privées apportent elles aussi leur contribution financière, ainsi qu'Électriciens sans frontières.

Des familles et des équipements publics reçoivent enfin l'électricité

Les cinq lieux retenus, à la frontière de la Bolivie et du Paraguay, sont particulièrement difficiles d'accès. Ce sont des villages habités par des populations de Guaranis, de Wichis et de Criollas, démunis et très isolés. Certains sites se trouvent à 3 500 mètres d'altitude. Pour le déplacement

Zoom

Une aventure née de la coopération

La structure porteuse qui a organisé la mission humanitaire à laquelle a participé Robert Grégori, Électriciens sans frontières, est une organisation non gouvernementale (ONG) qui existe depuis 1986. Elle fédère une vingtaine d'associations régionales, regroupant près de huit cents bénévoles, issus majoritairement d'EDF et d'autres entreprises de la filière électrique. Ceux-ci mettent leur savoir-faire et leurs compétences au service du développement en permettant l'accès durable à l'énergie et à l'eau de populations qui en sont privées ou pour lesquelles l'accès est problématique. L'aventure n'aurait pas pu voir le jour sans de très nombreux partenaires locaux, ainsi que l'Institut des affaires indigènes de Buenos Aires, l'Institut national des techniques agricoles à Oran, l'hôpital de Las Lomitas, EDESA (l'équivalent d'EDF). Et la Ville de Montreuil, qui a favorisé et soutenu le projet personnel d'un employé communal, Robert Grégori...

des trois tonnes de matériel, il faudra utiliser tour à tour la machette, un camion de gendarmerie nationale, des mules. « La route est longue, les conditions de bivouac rudes ; autant dire qu'il ne s'agissait pas d'oublier une vis », plaisante Robert Grégori.

Finalement, les quatre compagnons accomplissent leur mission. Trois écoles avec internat, un centre de santé, onze familles, un centre communautaire et une maison de garde forestier sont équipés en électricité grâce aux panneaux solaires photovoltaïques.

« Nous avons reçu un accueil magnifique et nous avons été largement récompensés par la joie des villageois, témoigne avec émotion Robert Grégori. Certains pleuraient quand ils ont pu allumer la lumière en appuyant sur un bouton. Il faut dire que les enfants, là-bas, certains n'ayant que six ans, marchaient souvent seuls durant trois heures pour rejoindre leur école de tôle ondulée et de terre battue, partant le lundi matin et ne rentrant que le vendredi soir. »

Une expérience aux retombées immédiates et positives

La presse française et argentine est là quand les lieux sont inaugurés en présence du gouverneur de la province de Salta.

« On se rend compte à quel point notre projet a eu des répercussions positives, précise Robert Grégori. La presse argentine s'est fait l'écho de cette expédition dont elle a loué les mérites. Comment se fait-il qu'il faille une ONG pour mettre l'électricité dans nos écoles ? s'est indignée la presse argentine. Du coup, la province a décidé d'aller équiper d'autres sites non prévus au programme. »

Robert est rentré. Pour la municipalité, son expérience a été l'occasion de lui permettre de se former à la remise en état de réseaux électriques en zone difficile. L'expérience qu'il a pu acquérir dans cette aventure lui permettra d'accompagner d'autres projets à l'avenir, inscrits dans le cadre des coopérations avec la Palestine et le Mali. ●



Entrepreneurs pour l'environnement

Combiner développement économique et logique écologique, c'est possible. La preuve par deux entreprises montreuilloises, lauréates des écotrophées de Seine-Saint-Denis, pour la mise en œuvre de solutions durables.



Lycée Mathias-Adam de Pétange (Luxembourg) après application de ProtectGuard Color.

DICO

Les écotrophées

Les écotrophées ont pour but d'encourager et de rendre visibles les actions et les mesures innovantes des entreprises de Seine-Saint-Denis en matière de développement durable. Ils sont décernés tous les deux ans par la chambre de commerce et d'industrie de Paris Seine-Saint-Denis, en partenariat avec le conseil général, l'ADEME Île-de-France et l'Agence de l'eau Seine-Normandie. Les entreprises sont récompensées dans quatre catégories : mise en place d'une démarche de développement durable, écoproduit, opération exemplaire et gestion des déchets. 40 projets ont été présentés en 2008 par 26 entreprises.

Écologie

Si incroyable que cela puisse paraître, il existe dans l'industrie chimique des entrepreneurs responsables. C'est le cas à Montreuil de l'entreprise Guard Industrie, qui fabrique des produits de protection et de nettoyage pour les matériaux de construction. Cette PME dirigée par Alain Wayser s'est positionnée, dès sa création en 1989, sur la recherche et la fabrication de produits non toxiques et non polluants pour les professionnels du BTP et les particuliers. « Parce qu'ils étaient eux-mêmes convaincus des enjeux environnementaux, les dirigeants ont



La banque HSBC sur les Champs-Élysées traitée en 1997 par ProtectGuard (imperméabilisant eau et graisses, protection antipollution et antigraffitis).

anticipé l'évolution des normes industrielles et des comportements », souligne Caroline Oberto, chargée de communication de Guard Industrie. Au départ de cette entre-

prise, une équipe qui réunit des ingénieurs spécialisés dans la chimie des matériaux, pour mettre au point une gamme de produits sans solvants, sans silicone et biodégradables à plus de 95 %. Une formule qui réduit la quantité de composés organiques volatils toxiques (COV) responsables de la pollution de l'air à l'intérieur des bâtiments. Malgré le coût élevé des investissements qui se répercute sur le prix de vente, les produits de la gamme sont commercialisés en grande surface de bricolage. Lauréate des écotrophées, la lasure ProtectGuard écologique, garantie dix ans, protège la pierre de l'eau, des salissures, de la pollution, des mousses et des graffitis. Elle a été utilisée pour la protection des musées du Petit Palais et du Grand Palais à Paris, mais aussi des sols et des revêtements dans des bâtiments publics : cliniques, collèges, aéroports, ou monuments classés. Cette petite entreprise se développe rapidement sur le marché international avec des filiales dans une trentaine de pays en Europe, en Amérique du Nord et du Sud, à Hong Kong et en Afrique. Associée au projet « 1 % pour la planète », Guard Industrie reverse 1 % de son chiffre d'affaires à des associations qui œuvrent pour la protection de l'environnement. « Si les technologies vertes ont le vent en poupe, estime Caroline Oberto, des initiatives telles que les écotrophées qui

participent à la prise de conscience, sont un coup de pouce important pour promouvoir des projets d'entreprises comme la nôtre. » ● Agnès Bousauge

Pratique

Bricoler sans COV

Les COV (composés organiques volatils) qu'on trouve dans un grand nombre de produits d'entretien et de bricolage : solvants, peintures et vernis, papiers peints, colles, produits d'entretien du bois, etc., sont la cause de pollution de l'air à l'intérieur des bâtiments. Certains COV sont nocifs pour notre santé ou pour les espèces animales et végétales. Indirectement, leur dégradation dans l'atmosphère entraîne des réactions chimiques qui augmentent la concentration d'ozone, en accélérant les changements climatiques. La directive européenne de mars 1999 vise à réduire de moitié l'émission des COV, avec des objectifs à atteindre en 2010. Visées par la directive, les peintures glycéro et acryliques, dont 30 % s'évaporent sous forme de solvants, devront être remplacées, quelles que soient leurs couleurs, par des peintures plus vertes !

Initiative

Des amis qui nous veulent du bien

Créée il y a dix ans par deux artisans de Montreuil, Chantal Cerda, menuisère et Christian Teillard d'Eyry, ébéniste, A Mi-Bois est une PME de 6 salariés spécialisée dans la fabrication de mobilier et de menuiserie intérieure. Ils utilisent pour leurs réalisations uniquement des matériaux entièrement écologiques : bois certifiés provenant de forêts gérées durablement, colles, mastics et vernis sans solvants, matériaux d'isolation naturels (chanvre, fibres de bois, liège), cires dures sans sécatif au plomb, lasure aux résines naturelles. A Mi-Bois a reçu l'éco-trophée de l'« opération exemplaire » pour réduire la pénibilité du travail, avec l'installation d'une cabine de pulvérisation du vernis avec double filtrage, et l'isolation sonore de l'atelier. Une démarche de développement durable chevillée au corps.

QUESTIONS

Sylvain Rembert,
danseur et chorégraphe.



© SOPHIE ELMOUSNIRO

Comment se déroule le travail avec Carolyn Carlson ?

■ Elle est très stimulante. Elle nous amène tout le temps à utiliser notre imagination, à créer

et demande beaucoup d'improvisations aux danseurs. Elle travaille souvent par rapport à l'interprétation. C'est une femme incroyable, pleine d'énergie, passionnée et humainement exceptionnelle. C'est un exemple et je m'enrichis de ce qu'elle dégage, de ce qu'elle nous apporte. Bien sûr, elle a tellement d'expérience que, quoi qu'elle fasse, elle a des exigences. La danse, c'est toute sa vie. Il faut que notre regard soit très investi, notre présence sur scène aussi. Que le corps soit juste, avec une précision de mouvement. Nous devons être généreux, donner et danser avec le cœur.

Qu'est-ce qui caractérise le spectacle *Karabine Klaxon* ?

■ Dans ses pièces tout public, on découvre des personnages théâtraux. Dans *Karabine Klaxon* ils sont encore plus irréels, plus fous. On retrouve une succession d'originalités, une intensité, un rythme, une rigueur dans les idées mélangés à une certaine simplicité de structure. Les danseurs doivent être très vifs et toujours en éveil puisqu'il faut changer de costumes. La qualité de ce spectacle vient également du musicien, un homme-orchestre qui étonne souvent le public, de la scénographie et des lumières. Il est beaucoup question d'émotions dans ce spectacle.

Quelle est votre motivation à sensibiliser les enfants à la danse ?

■ Ça me fait plaisir. Ça fait longtemps que je ne l'avais pas fait, puisque je tourne dans des spectacles et très bientôt je serai en résidence en tant que chorégraphe, à l'Atelier de Paris, pour un duo. Travailler avec des enfants en lien avec un spectacle donne des axes de travail. Un angle pour transmettre l'expression corporelle au sens large, comme le conçoit Carolyn Carlson. Et chaque exercice porte ce qu'est la danse, quel que soit le mouvement : l'énergie, le temps et l'espace. Je suis, avec eux, dans une démarche artistique.

Chacun cherche son geste

Dans les vingt-trois écoles élémentaires de Montreuil, des ateliers de sensibilisation autour des spectacles jeune public initient les élèves aux arts de la scène. Exemple avec le spectacle de Carolyn Carlson *Les Rêves de Karabine Klaxon*, à l'affiche du Nouveau Théâtre de Montreuil, du 27 novembre au 2 décembre.

Reportage

Une lumière bondissante baigne la salle polyvalente de l'école Diderot 1. Luc Grognet observe attentivement les élèves de sa classe de CM2. « C'est important de voir les enfants habituellement réservés prendre leur place dans le groupe », remarque-t-il. Devant lui, Marine, Léo, Jérémy, Bresai, Zaliatou et les autres suivent avec application les propositions du danseur Sylvain Rembert, qui a interprété le spectacle *Les Rêves de Karabine Klaxon* à l'affiche le 27 novembre. Sur place, Jeanne Garcia, chargée des relations publiques au Nouveau Théâtre de Montreuil, envisage « des ateliers également après le spectacle, avec un retour sur ce que les enfants ont ressenti. Cela permet d'approfondir le travail d'appréhension du corps et de l'espace qui a été élaboré auparavant ». À chaque saison, les trois spectacles « Jeune public » programmés au Centre dramatique national font l'objet d'un apprentissage à la danse et au théâtre sous la conduite d'artistes professionnels.

Une volonté réciproque entre le théâtre et la Ville

« Pour la saison 2008-2009, tous les spectacles pour le jeune public étant présentés dans la salle Jean-Pierre Vernant, nous accueillons environ 10 000 enfants montreuillois, dont 7 500 bénéficient d'un atelier de sensibilisation, détaille le service des relations publiques. Le développement de ces actions dans toutes les écoles élémentaires de la ville, la fréquentation massive et régulière du jeune public est possible grâce au soutien financier apporté par la municipalité. » Le 27 juin dernier, une convention a d'ailleurs été signée entre monsieur Auverlot,



© SOPHIE ELMOUSNIRO

Se mouvoir et s'émouvoir de ses premiers pas guidés par Sylvain Rembert, danseur et chorégraphe, avant d'assister au spectacle de Carolyn Carlson.

« Travailler avec des enfants en lien avec un spectacle donne des axes de travail. »

inspecteur de l'académie de Créteil, et Gilberte Tsai, directrice du Nouveau Théâtre de Montreuil et metteur en scène. Pour elle et son équipe « par sa présence à la signature de cette convention, Dominique Voinet a affirmé l'importance pour la ville d'établir de tels partenariats ».

Danser ses émotions

« Elle déboule comme un cyclone/ Attention à vos petits neurones/ C'est Karaka, C'est Karaka/ C'est Karabine Klaxon ! », entonnent en chœur les enfants de Diderot 1. Cette chanson vient conclure l'atelier pendant lequel Sylvain Rembert a enchaîné les exercices avec les mouvements du visage, des yeux, du corps et de la voix. « Vous allez voir, c'est un spectacle avec beaucoup d'émotions. » Les sourcils se froncent, les poings se lèvent pour « danser la colère », puis la joie. La concentration fait place au silence pendant que chacun cherche ses gestes. « C'est émou-

vant, dit l'un, oui, c'est romantique, très romantique. » ●

Françoise Christmann

VOIR AGENDA PAGE 28

Notre sélection

■ **LES RÊVES DE KARABINE KLAXON,** jeudi 27 novembre à 10 h et 14 h 30, vendredi 28 novembre à 10 h et 14 h 30, samedi 29 novembre à 20 h 30, lundi 1^{er} décembre à 10 h et 14 h 30, mardi 2 décembre à 10 h et 14 h 30 : Chorégraphie de Carolyn Carlson, musique de Jalalu-Kalvert Nelson, lumière de Freddy

Bonneau, costumes de Chrystel Zingiro, masques et accessoires de Gilles Nicolas. Avec Flavien Bernezet, Kevin Bruneel, Kim Min-Jeong, Yohann Tété, Cristina Santucci. Restauration légère et boissons sont proposées au bar une heure avant et après chaque spectacle. Par personne en famille et pour les enfants de moins

de 12 ans seuls 6 € Adultes seuls 9 € Pour la suite des spectacles : Forfait privilège Montreuillois 70 € le carnet de 10 places 40 € le carnet de 5 places.

✳ SAVOIR PLUS : Détails du programme au Nouveau Théâtre de Montreuil, 10, place Jean-Jaurès. Tél. : 01 48 70 48 90. www.nouveau-theatre-montreuil.com

+net
www.montreuil.fr
DÉTAILS DU PROGRAMME SUR www.nouveau-theatre-montreuil.com

MICHTO LE FESTIVAL !

À vos agendas ! Du 5 au 12 décembre, le festival Michto-La Noue revient avec du slam, du théâtre, de la musique du monde, de la danse, de la soul... Et, depuis huit ans, dans son sillage, l'adhésion populaire.

Culture urbaine

Un festival par et pour les habitants. Tous les habitants. Ainsi pourrait-on définir le festival Michto-La Noue qui, tous les ans à pareille époque, s'empare du quartier de La Noue et de ses lieux publics (maison de quartier Annie-Fratellini, écoles élémentaires Joliot-Curie 1 et 2...) pour les faire vibrer au rythme du théâtre, de la danse et de la musique.

Tout commence dès septembre. À la rentrée, les enfants des écoles et du centre de loisirs Joliot-Curie 1 et 2, les membres de l'Association de La Noue, la compagnie des Déménageurs associés



résidente du théâtre de La Noue, le personnel de l'Instrumentarium, du service municipal de la jeunesse, ainsi que de l'antenne municipale de secteur s'associent autour d'un objectif : donner naissance à la prochaine édition du festival Michto-La Noue. Que ce soit en animant ou en participant à un atelier, en créant un spectacle ou en donnant un concert, tous ceux qui participent à la vie du quartier ne manquent pas à

net
www.montreuil.fr
RETROUVEZ
LE PROGRAMME
SUR **www.montreuil.f**

DICO

Michto
Interjection typiquement montreuilloise. Empruntée au parlé manouche, elle signifie « c'est bien ! »

l'appel. C'est dire l'importance qu'a pris le festival en huit années d'existence !

Musique du monde

Puis les artistes entrent en scène. Des habitués, à l'image de Driss, chanteur du groupe Shuba-K qui, cette année, donnera non seulement le concert de clôture mais sera aussi le monsieur Loyal du festival. Comme tous les ans, il y aura aussi des petits nouveaux. Parmi eux, le groupe de fusion-hip-hop La Canaille qui, depuis septembre, anime un atelier rap au centre de loisirs Joliot-Curie. Ainsi sont nés Les Canaillous. Le groupe d'enfants emmené par des musiciens professionnels donnera le « la » au festival (vendredi 5

décembre à la maison de quartier Annie-Fratellini), avant de laisser la place à Elima qui distillera un métissage musical afro-pop.

Car cette année, la musique du monde tient le haut de l'affiche. Pour les amateurs, mercredi 9 décembre à 19 heures, les musiciens de De la musique jaillit le monde vous invitent à un voyage intercontinental. Dépaysement garanti ! Danse hip-hop et slam seront également de la partie. L'invité surprise de l'édition 2008 ? Le roi Arthur dont la légende sera interprétée par des élèves de CE2 et CM1. ● **Orlane Renou**

✕ SAVOIR PLUS : Programme disponible dans les principaux lieux d'accueil de la ville.

LOANE, UN MIRACLE VOCAL

Loane poursuit sa tournée avec son album *Jamais seule*. Magie à l'horizon sur la scène de l'Argo'notes.

Concert

Un magnétisme inné, des arrangements fluides, Loane, remarquée au dernier festival du Printemps de Bourges, est aussi éprise de mots et n'hésite pas à puiser dans les livres comme *Femmes qui courent avec les loups* de Clarissa Pinkola Estès. Une voix aussi rare, bouleversante de vérité, transmet l'éclat d'une écriture raffinée pour « chanter les fractures amoureuses et les peurs de l'exclusivement féminin ». Romanesque, mais sans fausses illusions, « j'essaie de ressentir quand ça vibre juste ». Et vibrante de sensibilité, elle s'accompagne au piano, entre orgue de barbarie, guitare et claviers. ● **F. C.** VOIR AGENDA VENDREDI 12 DÉCEMBRE

ZONE URBAINE PARTAGÉE

Un catalogue retraçant la 9^e biennale d'art contemporain « Art grandeur nature 2008 » et la revue *Théorique 2* sont parus aux éditions Synesthésie.

Art contemporain

Le thème « Zone urbaine partagée » de la biennale d'art contemporain « Art grandeur nature » a fédéré de nombreux artistes dans le département de la Seine-Saint-Denis. Concert, installations, expositions... ont traduit la vision des créateurs sur les notions de territoire, d'espace public, d'environnement... À Montreuil, l'événement a été accueilli dans la brasserie Bouchoule, avec la complicité des Instants chavirés. Un catalogue et une revue restituent la démarche de chaque artiste et ouvrent sur des questions d'urbanisation. ● **F. C.**

✕ SAVOIR PLUS : <http://synesthesie.com> et www.art-grandeur-nature.com



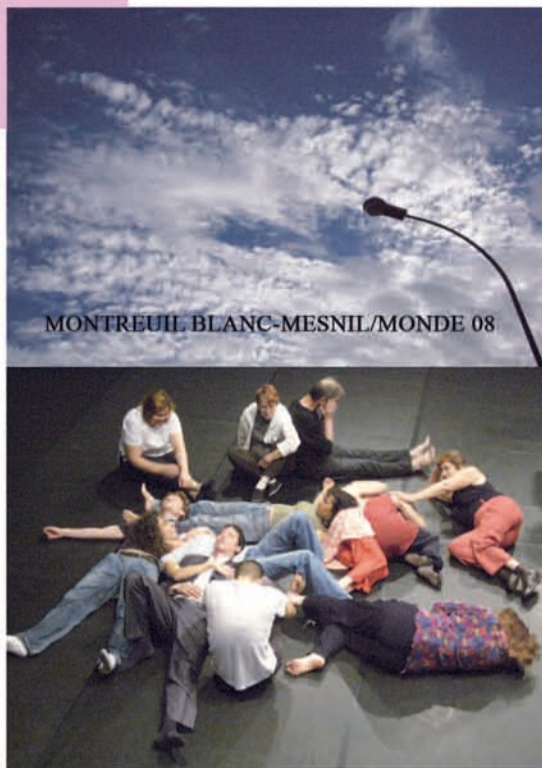
© SOPHIE ELMOSHINO

figure

Myriam Huré L'appétit des autres

Si vous invitez cette jeune graphiste à déjeuner, non seulement elle fait honneur à votre table, mais elle restitue votre meilleure recette dans son *Fanzine graphiste et culinaire*, dont elle vient d'éditer le numéro 3. Nul doute qu'au passage elle croque votre portrait pour illustrer l'anecdote ou l'astuce qu'elle a notée pendant votre repas. « L'idée m'est venue lors de mes voyages en Slovénie et en Italie où j'ai vécu. Je trouve que c'est un bon moyen de s'intégrer. Je suis partie en Service volontaire européen. J'ai encadré des jeunes en tant que vidéaste, j'ai travaillé ensuite dans un musée d'art pour enfants. J'ai eu besoin d'une prolongation de mon activité de graphiste. » À la fois carnet de voyage, de dessins, les recettes sélectionnées par Myriam Huré « viennent toutes de foyers modestes. Elles sont accessibles et simples. Très bonnes avec trois fois rien. C'est aussi un livre de rencontres. Des histoires à plusieurs niveaux de lecture ». De retour en France, elle crée sa propre maison d'édition pour réaliser son premier numéro et reçoit une aide pour l'impression. « J'aimerais sortir un hors-série avec les recettes des Montreuillois, anticipe-t-elle. Avec toutes les communautés représentées. Je viens d'installer une boîte aux lettres à la boutique Teranga, rue de Paris, pour les collecter. » Au fil des pages, ce projet artisanal concocté avec passion depuis trois ans, en français et en anglais, nous invite à des repas de famille animés d'hospitalité. On dirait le Sud ● **F. C.**

✕ SAVOIR PLUS : www.editions.cataplas.com. Courriel : editions@cataplas.com. Fanzine distribué aux Nouveaux Robinsons place de la République, à la boutique Teranga 173, rue de Paris et à la librairie Millepages à Vincennes. 5€.



Théâtre

sur le 4^e acte de *Montreuil/Blanc-Mesnil*
 ●●● sur *Monde* au théâtre Berthelot. Fruit de la rencontre et du travail d'une vingtaine d'habitants de Montreuil et du Blanc-Mesnil avec les metteurs en scène Philippe Lanton et Évelyne Pelletier,

Le rideau s'ouvre...



ce spectacle invite le public à découvrir ce qui se trame dans l'art théâtral entre réel et imaginaire, et ce qui se joue en coulisse entre la scène et la vie. Au terme d'une expérience partagée pendant quatre ans, le texte écrit par les comédiens avec Isabelle Rèbre, mêle à la voix des amateurs celles d'auteurs comme Tchekov, Novarina, Pirandello. Des vidéos projetées répondent au jeu des acteurs sur scène. Un spectacle visuel et vivant, pour donner envie d'être auteurs et acteurs de nos propres vies ! ●

✘ SAVOIR PLUS : À voir le vendredi 5 et samedi 6 décembre à 20 h 30. Théâtre Berthelot, 6, rue Marcelin-Berthelot. Métro Croix-de-Chavaux. Entrée 8 € et 10 €. Réservations au 09 64 25 10 63.

APPEL À CANDIDATURES POUR LES EXPOS DE LA SAISON 2009-2010

Les artistes plasticiens sont invités à adresser leur candidature, avant le 5 janvier, à la mission Arts plastiques pour la sélection des expositions programmées la saison prochaine à la bibliothèque Robert-Desnos.

Place aux artistes

Composée de Daniel Chaize, Adjoint à la Maire chargé de la culture, de Serge Haziza, conseiller municipal délégué aux événements artistiques, de Catherine Arnaud, directrice de l'action culturelle, et d'artistes, une commission a notamment pour fonction de sélectionner les plasticiens (peintres, sculpteurs, photographes...) qui vont exposer à la bibliothèque Robert-Desnos en 2009-2010. Ce choix s'effectue à partir des dossiers présentés anonymement. Ceux-ci doivent donc tous comporter les mêmes éléments.

Quelques photos et un CV

Le dossier de candidature doit être constitué d'un curriculum vitæ, d'un courrier, de cinq à dix photos du travail artistique, sous lesquelles sont mentionnés les techniques et les formats. Ces documents sont présentés dans des pochettes transparentes A4 perforées. Les artistes ayant déjà déposé un dossier à la mission Arts plastiques et patrimoine et qui ne souhaitent pas le modifier peuvent tout simplement adresser un courrier de candidature. Bonne chance à tous. ● E.C.
 ✘ SAVOIR PLUS : Mission Arts plastiques et patrimoine, centre administratif, 65, rue du Capitaine-Dreyfus, 6^e étage, bureau 610. Tél. : 01 48 70 61 23. Du lundi au vendredi de 14 à 17 heures.

CARNETS DE LA CRÉATION AUX ÉDITIONS DE L'ŒIL

Les éditions de l'Œil viennent de publier trois nouveaux Carnets de création sur les œuvres des plasticiens Bernard Francillon, Dale Joseph Rowe et Triny Prada.

Talents

Spécialisées dans les livres d'art contemporain, de photos et de cinéma, les éditions de l'Œil ont réalisé 97 carnets de création. Trois ouvrages viennent d'être publiés, en partenariat avec la Ville de Montreuil, concernant des artistes en résidence au 116, rue de Paris. Triny Prada brode en quelques fils étonnants des portraits de grands musiciens. L'Écossais Dale Joseph Rowe explore « le processus d'inscription de la lumière sur différents supports ». Il met en mouvement des portraits de famille à partir de photographies anciennes ou des éléments de la nature en ville. Le photographe Bernard Francillon, et ses « images parlantes » jusqu'à l'absurde, surprend par ses séquences narratives et poétiques. ● E.C.

✘ SAVOIR PLUS : Les éditions de l'Œil 7, rue de la Convention. Tél. : 01 49 88 03 57.



BENSÉ, UNE CLASSE FOLK

Le chanteur s'inspire de *Cent Ans de solitude* de Gabriel Garcia Marquez pour construire son album-saga, auquel ont participé Rose et Tété.

Concert

Après la sortie de son premier album en mai, Bense, auteur-compositeur-interprète-homme orchestre, a enchaîné Maroquinerie, Zénith, Olympia et autres Francofolies de la Rochelle. Le voici à Montreuil avec ses ballades romantiques, son talent de conteur, sa musique pop-folk française et ses riffs d'harmonica, son violon soyeux et ses cordes boisées. Ce Niçois a le grain de voix chaud mis au service de textes qui retracent « l'histoire de ma famille arrivée d'Algérie en 1962. J'entendais parler de notre pays d'origine avec une telle nostalgie que cela en a fait pour moi un endroit rêvé ». Et un univers inclassable. ● E.C. VOIR AGENDA VENDREDI 12 DÉCEMBRE

✘ SAVOIR PLUS : www.benseonline.com ou www.myspace.com/bensefolks

Le cimetière ou la part d'éternité

Le dernier ouvrage de l'historien Philippe Hivert, *Le Cimetière de Montreuil, reflet d'une société*, raconte l'histoire étonnante d'un lieu qui rassemble les hommes dans ce qu'ils ont tous en commun, quels que soient leur condition sociale, leur religion, leur âge ou leur sexe : la mort.

Histoire

Le dernier ouvrage de Philippe Hivert, illustré par Sophie Elmosnino, photographe de la rédaction, invite le lecteur à découvrir un lieu insolite et apporte des réponses à de très nombreuses questions sur ce que l'on a coutume d'appeler « la dernière demeure ».

« Dans le monde vivant, il n'y a que les hommes qui développent le culte des morts, comme l'attestent déjà les tombes néandertaliennes et les sépultures de l'homme de Cro-Magnon, rappelle Philippe Hivert. *Le cimetière, c'est le lieu du souvenir.* »

Le cimetière, « le lieu où l'on repose », en grec, n'a pas toujours existé. Il a fallu attendre la naissance des communes, c'est-à-dire le XVIII^e siècle, pour que soit pris en charge sa gestion à cause, entre autres, des problèmes de salubrité publique que posait



l'enterrement des corps sans réglementation. Notre cimetière, comme ceux de Paris, date du XIX^e siècle.

Le cimetière, reflet de la condition des vivants

Philippe Hivert va bien au-delà d'une simple chronologie. Il rappelle que l'inégalité sociale accompagne les hommes et les femmes jusque dans la mort : les abords des allées révèlent de riches sépultures, les plus pauvres sont derrière. Dans un

même registre de ségrégation, les bustes de femmes sur les tombes sont inexistantes.

Il souligne le fait que l'épithaphe, tentative ultime de dialogue ou de message de tendresse vis-à-vis du disparu, expression de la douleur de la perte de l'être aimé, devient minimaliste au XX^e siècle, dès la Grande Guerre, « la der des ders », qui fit dix millions de morts. Sur la stèle, juste un

nom, une date, pour signifier que la guerre banalise la mort et que le traumatisme coupe la parole aux vivants. Il nous emmène vers le monument « Aux morts glorieux », évoque les convictions religieuses qui se côtoient, pacifiquement, dans l'ultime demeure.

Enfin, il rend hommage à quelques vivants en particulier, parmi lesquels le personnel, si prévenant vis-à-vis des familles, qui gère l'entretien de l'espace, pour en faire, finalement, un dernier lieu bien accueillant. ●

Joëlle Cuvilliez

UN DRÔLE DE SALON DU LIVRE ET DE LA PRESSE JEUNESSE

On a les jetons jusqu'au 1^{er} décembre, dans la halle Marcel-Dufriche. Pour la 24^e édition du Salon du livre et de la presse jeunesse, toutes les légendes courent d'un niveau à l'autre, entre brochettes d'araignées et confiture de coléoptères...

Plaisir de lire

Les Conteurs dans la nuit proposent une traversée en sous-sol, dans une Fabrique de curieux personnages... Et partout dans le Salon on entend des murmures et des chuchotements d'histoires sur projection d'images ou à dormir debout par des Brigades de lecteurs. Pas moins de quinze salles et espaces sont dédiés à

tous les genres littéraires, pour tous les publics. Les 322 exposants ont longuement prémédité cette rencontre en présentant leurs nouveautés, avec conseils de lecture, organisation de jeux-concours, d'ateliers... Pas moins de 600 rencontres sont prévues avec les écrivains, les illustrateurs, les professionnels du livre et de l'enfance.

Le Centre de promotion du livre de jeunesse est évidemment suspecté d'être le cerveau de

cette organisation parfaitement orchestrée et pour laquelle expositions, remises de prix, débats, mise en place d'un juke-box littéraire pour les ados saisissent les lecteurs au passage. L'ombre du plaisir de partager romans, BD, albums, documentaires, journaux et magazines, plane sous les formes artistiques les plus intrigantes. ● E. C.

✘ SAVOIR PLUS : www.salon-livre-presse-jeunesse.net

Les toiles & vous

la sélection de la rédaction
DU 27 NOVEMBRE AU 11 DÉCEMBRE



CINÉMA GEORGES-MÉLIÈS,
CENTRE COMMERCIAL
DE LA CROIX-DE-CHAVALS
TÉL. : 01 48 58 90 13

NE DIS RIEN DE ICIAR BOLLAIN

(Espagne - 2004 - 1 h 45 - vo)

■ LUNDI 1^{er} DÉCEMBRE, À 20 H 30, le Méliès organise une soirée Ici et ailleurs intitulée « Regard sur les violences conjugales ». Véronique Bourdais, conseillère municipale déléguée à la tranquillité publique, Rocio Pineda, Adjointe au Maire de Medellin (Colombie), et Brigitte Broux, directrice de l'association SOS Femmes 93, seront présentes afin d'animer et participer aux débats qui précéderont et suivront la projection du film. Une initiative originale qui s'inscrit dans le cadre de la Journée internationale (le 25 novembre) pour l'élimination des violences à l'égard des femmes.

■ MER. : 19 H. JEU. : 21 H. VEN. : 18 H 45. SAM. : 14 H. DIM. : 18 H 30. LUN. : 18 H 45. MAR. : 21 H.

MESRINE, L'INSTINCT DE MORT de Jean-François Richet

(France - 2008 - 1 h 55)
■ DU 3 AU 8 DÉCEMBRE. Le mythe de l'ennemi public numéro 1 en technicolor, servi par une distribution où l'on retrouve Cécile de France et Vincent Cassel dans le rôle titre. Un peu moins de deux heures pour replonger dans l'itinéraire et la construction du personnage de Mesrine.

■ LES 3, 4, 5 ET 7 DÉCEMBRE À 21 H 15, LE 6 DÉCEMBRE À 18 H 30 ET 20 H 45, LE 7 DÉCEMBRE À 13 H 30, LE 8 DÉCEMBRE À 12 H ET 21 H 30.

SOIRÉE AFRICOLOR ■ SAMEDI 6 DÉCEMBRE À 21 HEURES. **PROUD TO BE A BASTARD** de Thierry Hoaran (Réunion - 54 min) propose un voyage au cœur de l'Île Bourbon et la découverte de l'un de ses enfants les plus fameux, le musicien Danyel Waro. Cette soirée sur le thème « des identités » bénéficiera de la présence de Danyel Waro et donnera lieu à un débat.

MES NUIT AVEC FRANKENSTEIN ■ DU 4 AU 8 DÉCEMBRE, À PARTIR DE 9 ANS, **FRANKENSTEIN** de James Whale (ÉTATS-UNIS - 1931 - 1 h 11 - vo). ■ DU 5 AU 7 DÉCEMBRE, **LA FIANCÉE DE FRANKENSTEIN** (ÉTATS-UNIS - 1935 - 1 h 15 - vo). Il a fait trembler des générations de cinéphiles, il est rentré dans de nombreux foyers de par le monde grâce au truchement du petit écran. Il a inspiré les jeux et plaisanteries de nombreux écoliers, désormais il est de retour au Méliès.

ACTUALITÉS DÉMOCRATIQUES ■ LUNDI 8 DÉCEMBRE, À 20 H 30. Contrepoint à l'actualité médiatique, les ateliers démocratiques (de la Maison populaire) proposent un regard différent. Dix courts métrages des ateliers démocratiques de Montreuil, Maison populaire, de Seine-Saint-Denis traiteront de la question des sans-papiers, de la désobéissance civile et pacifique, de l'internement, de sécurité, d'exclusion... Une rencontre aura également lieu avec les artisans, réalisateurs du projet. ● A. C.



RETROUVEZ TOUT LE PROGRAMME DU CINÉMA MÉLIÈS EN DÉTAIL SUR www.montreuil.fr

Du Brésil à Montreuil, le futsal gagne du terrain

Originaire du Brésil, le futsal ou foot en salle est une discipline du football en plein essor dans le monde depuis une trentaine d'années. À Montreuil, quatre clubs ont été créés depuis 2003 et participent à un championnat régional où ils se disputent les premières places.

Futsal

Le futsal est une nouvelle discipline dérivée du football traditionnel qui nous vient tout droit des pays d'Amérique du Sud. D'origine brésilienne, le terme futsal vient de la contraction des mots « futebol » et « sala » ou « salaõ », qui peuvent se traduire par « football de salon » ou « football en salle ». Mais si ce sport est dérivé du football à onze, plusieurs différences importantes dans la façon de jouer font du futsal une discipline

DICO

Futsal
D'origine brésilienne, le terme Futsal vient de la contraction des mots « futebol » et « sala » ou « salaõ », qui peuvent se traduire par « football de salon » ou « football en salle ».



L'équipe de l'AC Montreuil Futsal au complet.

à part entière, avec ses propres règles.

La première grande différence vient des dimensions réduites du terrain, puisqu'il s'agit d'un terrain de handball et de la durée du match qui se dispute en deux mi-temps de vingt-cinq minutes chacune. D'autre part, le futsal est un sport collectif qui se joue à cinq joueurs, dont quatre joueurs de champ plus un gardien. Le gardien est dit « volant » ; il peut sortir de sa surface et participer au

jeu, comme n'importe quel joueur. Les remplacements sont illimités et peuvent se faire à n'importe quel moment du jeu.

Un jeu technique et rapide

Autre distinction essentielle, le ballon est plus petit que celui du foot traditionnel et rebondit très peu. De par leur faible rebond, il permet un jeu au sol, plus technique.

La technique balle au pied s'opère

avec la semelle pour avoir un maximum d'emprise sur le ballon et favoriser la rapidité du jeu. La vélocité des joueurs est très souvent sollicitée avec de nombreuses accélérations sur toute la longueur du terrain, ainsi que des courses rapides qui obligent les joueurs à se faire remplacer plusieurs fois au cours de la partie. L'aspect tactique est aussi très différent du football classique. Le déplacement des joueurs sans ballon est la base même de ce jeu. Chaque espace doit être utilisé. Toutes les règles ont été conçues pour accélérer le jeu, pour qu'il soit plus rapide et fluide que le foot à onze. Enfin, les règles du futsal interdisant les tacles et les charges, cela rend le jeu moins dangereux.

Quatre clubs montreuillois de futsal

À Montreuil, la pratique du futsal a toujours existé, longtemps de manière informelle, notamment dans le cadre des activités du service municipal de la jeunesse qui a toujours organisé des tournois de football en salle. Mais, c'est seulement depuis 2003, que quatre clubs de futsal se sont créés officiellement : Le LEA de la cité de l'Espoir, l' Athletic Club de Montreuil et l'Amicale team 9, tous deux du quartier Boissière, et enfin le Futsal Club de Montreuil du quartier La Noue. Aujourd'hui, ces quatre associations participent au championnat régional ou départemental en

y jouant les premiers rôles. Parmi ces associations l'AC Montreuil futsal est née de l'envie de quatre jeunes du quartier Boissière qui avaient de partager, autour d'une passion sportive commune, des valeurs humaines essentielles dans la vie de quartier. « Nous avons tous commencé le futsal en participant à des tournois de football en salle et de beach soccer organisés par les animateurs du SMJ, raconte Baler Badri, vice-président du club. Tous amoureux du ballon rond, nous pratiquions le football à onze. Nous avons choisi le futsal car c'est un sport ludique, spectaculaire où il y a beaucoup de buts et de technique. Aujourd'hui, avec les autres clubs de la Ville, nous souhaitons faire connaître cette discipline et la développer chez les jeunes. Dans de nombreux pays comme le Brésil ou bien le Portugal, le futsal est devenu un sport enseigné dans les écoles. »

Dans une publicité récente pour l'équipementier Nike, une vidéo montre les exploits d'un très jeune joueur de futsal brésilien qui est devenu depuis une superstar du football mondial : Ronaldinho. Souhaitons à Baler et aux quatre clubs montreuillois de découvrir le futur Ronaldinho du football français. ● A. David Lahontan

✦ INFORMATIONS : AC MONTREUIL FUTSAL, TÉL. : SALEM 06 26 38 61 35. FC MONTREUIL, TÉL. : BAJY 06 63 84 82 71. LEA ESPOIR, MAMADOU TÉL. : 06 15 48 73 74. AMICALE TEAM 9, JULIEN TÉL. : 06 29 93 56 71.

Zoom

Le Brésil, la patrie du futsal

Né à Montevideo (Uruguay), en 1930, le futsal gagna une rapide popularité en Amérique du Sud, et plus particulièrement au Brésil qui est encore aujourd'hui la patrie du futsal. Là-bas, ce sport est une véritable institution, les plus jeunes y sont initiés à l'école et dans les collèges.

De très nombreux grands footballeurs brésiliens sont issus du futsal. Pelé, Zico, Bebeto, Ronaldinho et d'autres superstars du football brésilien ont développé leur technique en jouant au futsal. Alors que le Brésil continue à être le centre d'activité de cette pratique dans le monde, le jeu est maintenant joué sous les auspices de la FIFA dans plus de cent pays sur les cinq continents. Ainsi, le futsal est l'un des sports les plus pratiqués au monde avec un nombre de licenciés estimé à plus de vingt-cinq millions. Très populaire en Amérique du Sud, il est aussi très en vogue dans de nombreux pays européens. L'Italie compte près de quatre millions de futsaleurs contre un million de footballeurs. Au Portugal, c'est devenu le sport numéro un dans les universités et les écoles. En France, la Fédération française de football ne reconnaît officiellement cette discipline que depuis seulement quelques années. En outre, un Championnat du monde des nations existe depuis 1982 où les meilleures équipes restent encore sud-américaines.

Rencontre amicale entre l'AC Montreuil Futsal et l'équipe LEA-Espoir au gymnase Boissière.



Feuille de marque

**FOOTBALL
CHAMPIONNAT
PARIS-ÎLE-DE-FRANCE**

Division supérieure régionale
RSCM - Franconville Division d'honneur régionale (CDM)
FCM - Épinay : 4 - 4
Championnat départemental Excellence
Gagny USM - RSCM : 1 - 0
ESDM - Stains : 1 - 5
1^{re} division
ESDM - Coubron : 1 - 1
Livry-Gargan - RSCM : 3 - 0
2^e division
Pierrefitte - ESDM : 8 - 0

**HANDBALL
CHAMPIONNAT HONNEUR**
**RÉGIONAL, SENIORS
GARÇONS**

Montreuil HB - Kremlin-Bicêtre : 26 - 20
CHAMPIONNAT EXCELLENCE RÉGIONAL, SENIORS FILLES
Montreuil HB - Pierrefitte : 26 - 11

**BADMINTON
NATIONALE 3 À REIMS**

Reims - Montreuil : 7 - 1
Régionale 2 à Ermont
Issy-les-Moulineaux - Montreuil : 8 - 0
Suresnes - Montreuil : 7 - 1

**ESCRIME
FINALE RÉGIONALE ÉPÉE**
À LIVRY-GARGAN

Benjamins : 8^e : Mohamed Kheli
ÉPREUVE RÉGIONALE DE SABRE AU KREMLIN
Poussins : 3^e : Ismaël Oubajjit ; 8^e : Yovann Pigenet

**ROLLER-SKATING
COMPÉTITION DE ROLLER-SKATING, CHALLENGE JEUNES À BRÉTIGNY, LE 9 NOVEMBRE**

Poussins :
Mechouek Aurélien : 17^e en vitesse, 13^e en fond
Minimes filles :
Ghrab Mériam : 5^e en vitesse et fond

TOURNOI DE NOËL À L'ESDM

L'Élan sportif de Montreuil (ESDM) organise, dans le gymnase René-Doriant, le week-end du 29, 30 novembre la vingt-deuxième édition de son tournoi de Noël.

Football

Une manifestation festive et sportive au profit des débutants et des poussins du club. Le samedi, de 13 à 18 heures, le challenge Claude Sazy sera mis en jeu entre dix équipes de débutants dont deux formations de l'ESDM, une du Red Star Club montreuillois (RSCM) et des équipes d'Île-de-France et une de province, l'US Roye (Somme). Dimanche, cela sera au tour des poussins de se disputer, cette fois, le challenge Jean-François Morin, de 9 à 18 h. L'Élan présentera deux équipes, là encore, une du RSCM et d'autres venues de la région et de province. ●

LA GYM EN TENUE DE GALA

Gymnastique

Samedi 6 décembre, c'est soirée de gala à René-Doriant. La section gymnastique du Red Star Club montreuillois (RSCM) fait le show.

De 17 h à 18 h 30, ce sont les jeunes gymnastes, avec en priorité les cours

LE SPORT ET LA SANTÉ...



Hygiène de vie

Mardi 19 novembre, 14h, maison de quartier Bel-Air, les jeunes de l'Association sportive et culturelle Bel-Air Montreuil (ASCBM) ont rencontré un docteur afin de parler hygiène de vie, hygiène alimentaire. Deux domaines trop souvent négligés et qui sont pourtant au cœur d'une bonne pratique sportive. « Il est important de sensibiliser les « garçons » à ces pratiques de bonne conduite et cela dès le plus jeune âge », confirme Antonio Kavungu, président du club et instigateur de cette initiative ●

de baby-gym (3/5 ans), qui font faire le spectacle. Les cours confirmés participeront également à cette première partie de soirée afin d'offrir un panorama complet de la pratique au club.

À partir de 20 h 30, ce sont les cours des gymnastes confirmés et le groupe des mamans gym qui investiront les praticables. Le thème du gala portera sur les grands groupes musicaux.

Entrée pour le gala des jeunes gymnastes, 5 euros, 8 euros pour la deuxième partie ou les deux galas. ●



© GILLES DELBOS

figure

Un rêve bien accroché

■ A 21 ans, Jérémie Taravel, footballeur, compte parmi les heureux élus qui ont concrétisé une part de leur rêve. Il a signé un contrat professionnel avec « Les Dogues » du LOSC (Lille Olympique Sporting Club), un club de ligue 1. Le Montreuillois a intégré le collectif d'une équipe professionnelle qui fait l'actualité sportive. Beaucoup de chemin a été parcouru depuis les terrains du lycée Jean-Jaurès où, avec ses amis, il s'échinait sans fin à rejouer des parties de « ouf ». S'il joue plus souvent en CFA, il a notamment fait le voyage à Monaco pour le compte de la ligue 1 avec le groupe professionnel !

Après des débuts enthousiastes au CO Vincennes où l'ont inscrit ses parents, à 6 ans, le jeune homme persévère et perce. À 12 ans, il intègre un saint des saints, l'INF Clairefontaine (institut national du football), passage quasi obligé vers une carrière « pro ».

À 18 ans, il connaît une première réussite, Le Lille Olympique Sporting Club lui propose un contrat de stagiaire professionnel. « Un moment très important. J'avais le sentiment de réaliser le truc après lequel je courais depuis que j'étais "mino". Quand j'ai tenu mon maillot avec mon nom dessus, ça a été très fort. Je l'ai regardé et conservé en main un long moment », reconnaît Jérémie.

Trois ans plus tard, une rupture des ligaments croisés et une pubalgie plus tard, le garçon goûte son bonheur d'être toujours en course. « J'ai un ami avec qui j'étais à Clairefontaine qui, du jour au lendemain, s'est vu détecter un problème d'insuffisance cardiaque et a été contraint de s'arrêter. Si cela devait m'arriver, je voudrais pouvoir continuer dans ce métier sous une forme ou une autre : entraîneur, agent... »

S'il avait un conseil à donner aux jeunes ce serait d'accepter d'attendre son heure et de continuer à travailler. « Il n'y a pas de règle pour réussir ; à chacun son chemin, à chacun son truc. La volonté reste déterminante. Il faut faire attention à son corps, ne pas se brûler physiquement et psychologiquement. Le haut niveau, c'est un milieu difficile. On est seul. Sur le terrain, on ne peut compter que sur soi. Ma famille, les miens, ma fiancée, mes potes du quartier, ceux de la première heure, ça c'est important. Mes origines, le fait de venir de Montreuil, me donne une énergie, une force pour dépasser les moments de doute, je m'y réfère souvent. » ● A. C.

DU 27 NOVEMBRE AU 1^{ER} DÉCEMBRE

Lecture

♥ SALON DU LIVRE

ET DE LA PRESSE JEUNESSE

HALLE MARCEL-DUFRICHE
PARIS-EST-MONTREUIL - 128, RUE DE
PARIS - LE 27 DE 9 À 18 H, LE 28 DE 9 À
22 H, LE 29 DE 9 À 20H, LE 30 DE 10 À 19 H
La 24^e édition du plus grand salon
européen de littérature pour la jeu-
nesse décline le thème de la peur et
des délicieuses frayeurs pour le plus
grand bonheur des enfants et des
ados. ▶ www.salon-livre-presse-
jeunesse.net ■ LIRE PAGE 25

DU 27 NOVEMBRE AU 3 JANVIER

Exposition

LES PETITES FROUSSES D'HÉLÈNE RIFF

BIBLIOTHÈQUE ROBERT-DESNOS -
14, BOULEVARD ROUGET-DE-LISLE
VERNISSAGE LE 29 À 15 H
Ses personnages, croqués à la
plume, prennent vie sur fond de
taches de couleurs denses pour
illustrer ses histoires poétiques.
Des tragi-comédies délicates, sen-
sibles et humoristiques. ▶ Entrée
libre.

LES 27 ET 28 NOVEMBRE

Théâtre

HISTOIRE DE MARIE

COMME VOUS ÉMOI
5, RUE DE LA RÉVOLUTION - 20 H 30
Michel Bruzat met en scène « un
texte qui retentit dans la bouche
de la comédienne Marie Thomas,
inoubliable ». Récits éloquentes de
« toutes les Marie du monde »,
femmes de ménage. Humour,
amour et dignité. ▶ Tél. : 01 48 57
05 10. Entrée 5 € et 10 €.

DU 27 AU 30 NOVEMBRE

Danse

À PAS DE CORPS

LA GIRANOLE
4, RUE ÉDOUARD-VAILLANT -
LE 27 À 19 H 30, LES 28 ET 29 À 20 H 30,
LE 30 À 16 H
Chorégraphies en solo ou collec-
tives, ce festival de formes cour-
tes met en mouvement corps,
musiques et objets. Jeux de ges-
tes et de rencontres. ▶ Tél. : 01 48 57
53 17. Entrée 8 €, 12 € et 15 €, Pass 2 soi-
rées à 16 €. <http://theatre.girandole.free.fr>

DU 27 NOVEMBRE AU 2 DÉCEMBRE

Danse/Jeune public

♥ LES RÊVES DE KARABINE

KLAXON

SALLE JEAN-PIERRE-VERNANT
NOUVEAU THÉÂTRE DE MONTREUIL -
10, PLACE JEAN-JAURÈS

Les rêves de Karabine Klaxon
seraient-ils ceux de la choré-
graphe de ce drôle de spectacle ?
Carolyn Carlson met en mouve-
ment l'aventure d'une fillette propul-
sée dans un monde d'animaux
fantasmagiques, d'oiseaux au cou
démesuré, de poissons argentés,
de zèbres improbables... Une féé-
rie contemporaine. ▶ Tél. : 01 48 70 48
90. Entrée de 6 € à 9 € pour les
Montreuillois. www.nouveau-theatre-montreuil.com

LES 27 NOVEMBRE ET 11 DÉCEMBRE

Stage contes

QUINTESSENCE

ÉCOLE LOUISE-MICHEL
31, BOULEVARD JEANNE-D'ARC - 20 H 30
Évelyne Bernardini, comédienne-
conteuse, et Isabelle Robert, psy-
chologue, invitent les adultes
à replonger dans les contes
et contacter leur imaginaire.
L'association Quintessence anime
également des ateliers d'expres-
sion artistique pour les enfants de
4 à 7 ans. ▶ Tél. : 06 12 30 85 00. Entrée
15 €.

VENREDI 28 NOVEMBRE

Dédicace

GÉRARD SIRACUSA



LE SOUFFLE CONTINU
20-22, RUE GERBIER - 75011 PARIS -
M^o PHILIPPE-AUGUSTE OU VOLTAIRE -
À PARTIR DE 18 H

L'un des plus grands batteurs de
jazz signera son dernier CD, *Drums
Immersion*, dans lequel il ose une
série de mouvements, seul avec
ses baguettes magiques. ▶ Entrée
libre. <http://soufflecontinuu.free.fr>

Concert

SOIRÉE REGGAE DUB

LA PÊCHE
16, RUE PÉPIN - 20 H
Zion Train est l'un des poids lourds

internationaux du bon dub. En
ouverture Soyouz, la découverte
du dernier Télérama Dub Festival.
Un événement ! ▶ Tél. : 01 48 70 69 65.
Entrée 6 € et 9 €.

Soirée débat

LES MARIAGES FORCÉS

ENMD - 13, AVENUE DE LA RÉSISTANCE
En partenariat avec l'Observatoire
départemental des violences fai-
tes aux femmes, la Ville de
Montreuil, la Maison des femmes
et plusieurs autres associations,
cette soirée débat exposera les
différents aspects et les consé-
quences pour les jeunes filles qui
en sont victimes, présentera les
solutions possibles, à travers notam-
ment le nouveau protocole de
lutte contre les mariages forcés.

LES 28 ET 29 NOVEMBRE

Concert

HOY FLAMENCO

PLANÈTE ANDALUCIA
56, RUE ÉMILE-ZOLA - 20 H 30
Bain de soleil avec cette création
du tablao La Solea de Marseille.
Danse, guitare, chant et percus-
sions réchauffent cœurs et mé-
ninges. ▶ Tél. : 01 48 51 04 51. Entrée 20 €
pour les Montreuillois.

Services coiffure à la maison et au bureau

01 48 57 00 68 / 06 08 61 34 17

Oh là là, c'est fou !
Le salon vient chez vous ...
Gagnez du temps,
tout simplement.

du lundi au samedi 8h30 à 18h30

Menu du capitaine 28 €
Menu du grand large 39 €
Formule à 15,80 €
Plat direct à 13 €
Spécialités fruits de mer
et poissons

Restaurant « LA PRAIRIE »

Maison Seillery & fils
18, rue du Capitaine Dreyfus - 93100 Montreuil
Tél. : 01 48 57 77 27 - Fax : 01 48 57 61 03
Fermé le Dimanche
Apéritif offert sur présentation de l'annonce

ELECTROMENAGER

Vente en entrepôt directement aux particuliers

Garantie 2 ans

Les plus grandes marques

Facilités de paiement

BOSCH • WHIRLPOOL • ARISTON • SAUTER • VEDETTE • BRANDT • LADEN • SCHOLTES...

ELECTROCHOC MENAGER

41 Bis, boulevard Henri Barbusse 93100 MONTREUIL
01 49 88 12 12

NOUVEAU à Montreuil

Venez découvrir notre **BUFFET d'entrées + plat à 10 €**,
nos couscous et notre cuisine de terroirs.

Apéritif OFFERT
sur présentation de ce journal.

Organisation de mariages,
séminaires, repas d'affaires...
dans nos 2 salles et notre terrasse intérieure

LES DEUX RIVES • 68 rue des Ruffins • 93100 MONTREUIL • Tél. : 01 48 54 89 20

Quel que soit
votre âge, pour raison
de santé
ou de confort

Quelques exemples parmi
nos **12 formules**
repas aux choix

Equilibre
Sans sel
Diabétique
Hypocholestérol
Végétarien

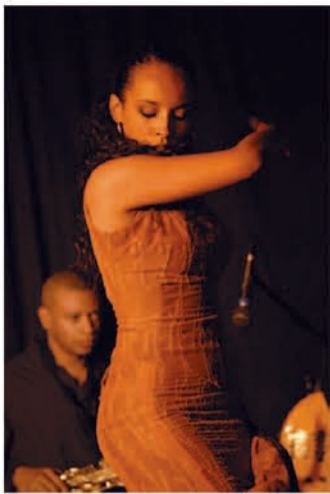
Prise en charge possible dans le cadre de l'APA et
déduction fiscale.

le Service au
Quotidien L50

102 Avenue de la Résistance
93100 MONTREUIL

Le Service
de repas
à domicile

www.service-quotidien.fr
01.48.57.06.21

**SAMEDI 29 NOVEMBRE****Proximité****LE BUS DES FEMMES**

DE 14 H À 17 H DANS TOUTE LA VILLE

Dans le cadre de la Journée internationale pour l'élimination des violences envers les femmes, des associations de Montreuil feront circuler un bus de sensibilisation dans différents quartiers de la ville et se retrouveront à 17 heures salle Franklin pour un débat.

LES 28, 29**ET 30 NOVEMBRE****Théâtre****PLUME**

MAISON OUVERTE

17, RUE HOCHÉ - LE 28 ET 29 À 20 H 30, LE 30 À 16 H

Personnage à mi-chemin entre Chaplin et Tati, Plume se retrouve dans des situations absurdes et inextricables. Inspiré du texte d'Henri Michaux, le comédien Anthony Le Foll se met en scène. ▶ Tél. : 01 42 87 29 02. Entrée 8 € et 12 €.

Artisanat**MARCHÉ DE NOËL**RUE DU CAPITAINE-DREYFUS
DE 10 H À 19 H

Quarante exposants vous proposent durant trois jours dans la rue piétonne du centre-ville le meilleur de la gastronomie et de l'artisanat français.

SAMEDI 29 NOVEMBRE**Rencontre****♥ HÉLÈNE RIFF**BIBLIOTHÈQUE ROBERT-DESNOS
14, BOULEVARD ROUGET-DE-LISLE -
À PARTIR DE 15 H

Auteur-illustrateur parmi les piliers du livre pour la jeunesse, Hélène Riff échangera à propos des *Petites Frousses* qui ont agité son enfance et de celles des participants de cette rencontre-atelier. ▶ Entrée libre.

Concert**FOL APRÈS-MIDI**AUDITORIUM MAURICE-RAVEL
ENMD - 13, AVENUE DE LA RÉSISTANCE -
17 H

Les élèves de l'École nationale de musique et de danse, leurs profes-

seurs et des artistes invités se lancent dans un numéro de voltige musicale entre improvisations et compositions. ▶ Tél. : 01 48 57 17 59. Entrée libre.

Conférence**LA PAROLE CAPTIVE**

MUSÉE DE L'HISTOIRE VIVANTE



31, BOULEVARD

THÉOPHILE-SUEUR -
15 H

Catherine Prade, ancien conservateur du Musée national des prisons, animera une conférence sur « Sainte-Pélagie : une prison politique du XIX^e siècle ». Une maison d'arrêt en plein cœur de Paris, dotée d'un quartier réservé aux condamnés politiques. Cette intervention vient en complément de l'exposition captivante sur la détention politique en France du XVIII^e siècle aux années 1980. Véronique Fau-Vincenti et Éric Lafon ont rassemblé objets et documents... Autant de témoignages sur des pratiques pas très républicaines. À 15 h 30, toujours le 29 novembre : prestation de la chorale des Oies sauvages, qui défend les valeurs humanistes et solidaires. Au premier étage, « Mai 68 à la une », échos croisés des quotidiens *Le Figaro* et *L'Humanité* pendant les événements qui ont secoué le monde. ▶ Tél. : 01 48 70 61 62. Entrée 2 €.

JUSQU'AU 29 NOVEMBRE**Exposition****MICHÈLE LARROUY**

MAISON DES FEMMES

28, RUE DE L'ÉGLISE

L'artiste Michèle Larrouy anime un groupe de parole contre les violences masculines et des ateliers sur la conscience du corps à Saint-Denis. Cette féministe plasticienne interroge « les langages graphiques pour rendre visible les femmes de son entourage ». ▶ Tél. : 01 48 58 46 59. Entrée libre.

DIMANCHE 30 NOVEMBRE**Concert****♥ SYLVAIN KASSAP QUARTET**AUDITORIUM MAURICE-RAVEL
ENMD - 13, AVENUE DE LA RÉSISTANCE -
17 H

Didier Petit au violoncelle et aux voix, Hélène Labarrière à la contrebasse, Edward Perraud aux

percussions et Sylvain Kassap aux clarinettes font résonner une alchimie émouvante, rythmique et contemporaine. ▶ Tél. : 01 48 57 17 59. Entrée libre.

JUSQU'AU 30 NOVEMBRE**Théâtre****♥ TRAMES**THÉÂTRE DU MUSÉE DAPPER -
35 BIS, RUE PAUL-VALÉRY - 75016 PARIS -
VENDREDIS ET SAMEDIS À 20 H 30,
DIMANCHES À 15 H

La dramaturge Gerty Dambue a obtenu le prix SACD pour sa pièce remarquée au dernier festival des Francophonies et lue par Andréa Ferréol. Au rythme d'un montage cinématographique, nous suivons le parcours d'une femme (et de toutes) en Guadeloupe, dans les bas-fonds de Pointe-à-Pitre. ▶ Tél. : 01 45 00 91 75.

Théâtre/Jeune public**MACAON'S STORY**THÉÂTRE DE LA NOUVE
12, PLACE BERTY-ALBRECHT -
LES 27 ET 28 À 10 H, LE 29 À 16 H
ET LE 30 À 11 H

Mais d'où viennent tous ces bébés manchots qui atterrissent dans le jardin de Macaon, prince manchot ? Comment peut-il les accueillir tous et d'où viennent-ils ? Un spectacle de Delphine Keravec. ▶ Tél. : 01 48 70 00 55. Entrée 4 € et 6 €.

Théâtre**L'ENCENS ET LE GOUDRON**THÉÂTRE BERTHELOT
6, RUE MARCELLIN-BERTHELOT -
20 H 30, LE 30 À 16 H

Sous la plume de Violaine de Carné, qui signe également la mise en scène, la renaissance de Violette qui sort du coma. Autour d'elle, les autres, dans leur diversité, sans faux-semblants... Une ode à la vie et à l'altérité. ▶ Tél. : 01 41 72 10 35. Entrée 8 € et 15 €.

LUNDI 1^{ER} DÉCEMBRE**Film débat****REGARDS SUR LES VIOLENCES****CONJUGALES**CINÉMA MÉLIÈS - 7, AVENUE DE LA
RÉSISTANCE - 20 H 30

Dernière manifestation autour de la Journée internationale pour l'élimination des violences envers les femmes : projection du film *Ne dis rien* d'Iciar Bollian, précédée d'une introduction par Véronique Bourdais, conseillère municipale déléguée à la tranquillité publique, et poursuivie par un débat avec B. Broux, directrice de l'association SOS Femmes 93.

DU 1^{ER} AU 20 DÉCEMBRE**Salon numérique****IN/OUT X.O**MAISON POPULAIRE
9 BIS, RUE DOMBASLE

Un dispositif expérimental ;

plusieurs lieux de Poitiers à Issy-les-Moulineaux, Paris, Nancy... Quels sont les enjeux sociaux et artistiques des technologies de l'information ? Réponses dans *IN/OUT X.O* ▶ Tél. : 01 42 87 08 68. Entrée libre. www.culture-multimedia.org

DU 1^{ER} AU 23 DÉCEMBRE**Exposition****LE MARCHÉ DES ARTISANES**

MAISON DES FEMMES

28, RUE DE L'ÉGLISE

Dix créatrices rivalisent d'originalité pour faire de chaque objet une pièce singulière. ▶ Tél. : 01 48 58 46 59. Entrée libre.

MARDI 2 DÉCEMBRE**Théâtre/Jeune public****JOJO SAC AU DOS**

LES ROCHES

19, RUE ANTOINETTE - 10 ET 14 H

Même s'il a peur de tout, le voyageur va former sa bravoure. Jojo est un p'tit gars qui affronte les autres... ▶ Tél. : 01 49 88 79 87. Entrée 4 € et 8 €.

Séminaire**L'EMPLOI AU FEMININ**

CINÉMA MÉLIÈS - 12 H 30

Rencontre organisée par la municipalité et la Fondation Agir contre l'exclusion (Club Face) dans le cadre de la semaine de l'égalité en Ile-de-France.

MERCREDI 3 DÉCEMBRE**Cinéma****AVEC LE PROFESSEUR****ARTHÉCIMUS**CINÉMA GEORGES-MÉLIÈS - CENTRE
COMMERCIAL DE LA CROIX-DE-CHAVAux -
14 H 30

Avant-première de *Mia et le Migou* de Jacques-Rémy Girerd, précédée d'une exposition en lien avec le film au centre commercial de la Croix-de-Chavaux. Manifestations ouvertes aux Montreuillois âgés de 6 ans et plus, accompagnés de leurs parents ou des animateurs des centres de loisirs. ▶ Accueil et visite de l'exposition à 14 heures. Réservation au 01 48 70 64 57.

LES 3 ET 10 DÉCEMBRE**Lecture/Jeune public****CONTES ESTONIENS**BIBLIOTHÈQUE DANIEL-RENOULT LE 3 À
15 H ET BIBLIOTHÈQUE ROBERT-DESNOS
LE 10 À 15 H

Lembe Lökk, chanteuse et comédienne, née en Estonie, propose une approche très personnelle de contes estoniens accompagnés de sons et d'images... ▶ Entrée libre.

DU 4 AU 27 DÉCEMBRE**Spectacle de clowns/Jeune public****CETTE FOIS-CI C'EST LA BONNE !**

LA GIRANDOLE

4, RUE ÉDOUARD-VAILLANT - JEUDI
19 H 30, VENDREDI ET SAMEDI 20 H 30,
DIMANCHE 16 H

Monique passe l'audition de sa vie : danser dans *Le Lac des cygnes*. Une belle promesse qui pourrait virer au cauchemar parce qu'elle est hors norme, mais avec un sacré tempérament... ▶ Tél. : 01 48 57 53 17. Entrée 6 €. <http://theatre.girandole.free.fr>

VENDREDI 5 DÉCEMBRE**Projection****SUN IN YOUR HEAD**

MAISON POPULAIRE

9 BIS, RUE DOMBASLE - 20 H 30

Rencontre et projection autour de la vidéo d'un film d'artiste en donnant carte blanche à l'association Le Peuple qui manque. ▶ Tél. : 01 42 87 08 68. Entrée 3 €.

Solidarité**SOIRÉE PAËLLA**CENTRE JEAN-LURÇAT - PLACE DU
MARCHÉ-DE-LA-CROIX-DE-CHAVAux -
À PARTIR DE 20 H

Pour le Téléthon, soirée paëlla organisée par l'Échiquier de la ville. ▶ Entrée libre.

LES 5 ET 6 DÉCEMBRE**Théâtre****MONTREUIL/BLANC-MESNIL****SUR MONDE IV**THÉÂTRE BERTHELOT
6, RUE MARCELLIN-BERTHELOT -
20 H 30, LE 30 À 16 H

Depuis 2005, des habitants de Montreuil et du Blanc-Mesnil ont accepté de suivre les exigences des artistes de la compagnie Le Cartel. Une traversée qui a modifié leur vie. « *Heureux qui comme Ulysse...* » ▶ Tél. : 01 41 72 10 35. Entrée 5 €, 8 € et 12 €. ■ LIRE
PAGE 24

SAMEDI 6 DÉCEMBRE**Créations****CADEAUX**

PATCH NEUF CUBE

CENTRE JEAN-LURÇAT - PLACE DU
MARCHÉ - DE 9 H À 13 H 30

Ouverture de l'atelier afin de présenter les créations et les objets permettant d'effectuer les

achats de Noël et de décorations pour les fêtes de fin d'année. ▶Tél.: 06 74 42 63 79.

Marché de Noël
MARCHÉ DES LUMIÈRES

LA MAISON OUVERTE, 17, RUE HOCHÉ - DE 10 À 18 H
Marché de Noël équitable et solidaire, avec Adamah, Amnesty International, Artisans du monde, Tierra Una, etc. Animations musicales et restauration sur place toute la journée. ▶Tél.: 01 42 87 29 02 ou la-maison-ouverte@wanadoo.fr

Convivialité
BUFFET-KARAOKÉ

MAISON DU BAS-MONTREUIL LOUNÈS-MATOUB - 4-6, PLACE DE LA RÉPUBLIQUE - DE 20 À 23 H

La Maison du Bas-Montreuil Lounès-Matoub organise une soirée buffet-karaoke. Chacun apporte une spécialité de sa région ou de son pays d'origine pour le buffet. Ceux qui le souhaitent pourront chanter avec un accompagnement musical. ▶Inscription à l'accueil. Entrée libre.

Spectacle musical
CORALIE STEVENS

LES ROCHES
19, RUE ANTOINETTE - 20 H 30
Auteur-interprète, cette chanteuse montreuilloise présente son album qui sillonne les bords de mer pour une marée de rêves. ▶Tél.: 01 49 88 79 87. Entrée 4 € et 8 €.

Film-rencontre
PROUD TO BE A BASTARD

CINÉMA LE MÉLIÈS - 21 H
Rencontre avec Danyel Waro.

DIMANCHE 7 DÉCEMBRE

Concert
AFRICOLOR



SALLE JEAN-PIERRE-VERNANT NTDM - 10, PLACE JEAN-JAURÈS - 15 H
Une rencontre musicale exceptionnelle entre le Réunionnais Danyel Waro et le Corse Jean-Claude Acquaviva et son ensemble polyphonique *A Filletta*. Deux tempéraments fougueux nés sur des terres brûlantes, pour un concert bouleversant et générique. ▶Tél.: 01 48 70 48 90. Entrée 12 €.

LES 6 ET 7 DÉCEMBRE

Théâtre
LE NAUFRAGÉ NUMÉRIQUE

ESPACE CORIANDRE

86, RUE GASTON-LAURIAU - LE 6 À 20 H 30, LE 7 À 16 H
Intrigue policière dans les méandres d'un piratage informatique conduite par la compagnie Le Gellis. Un mort virtuel, un état civil à élucider... ▶Tél.: 01 48 59 95 16. Entrée 8 €.

Spectacle musical
LA BOITE DE PANDORE

SALLE DES FÊTES - HÔTEL DE VILLE LE 6 À 19 H 30, LE 7 À 14 H 30
Manifestation organisée dans le cadre du Téléthon.

LES 7 ET 14 DÉCEMBRE

Atelier
DESIGN PAPIER POUR NOËL

ATELIER DE L'ARTISTE - 100, RUE DÉSIRÉ-PRÉAU - DE 16 À 18 H
Marie-Hélène Gripekoven vous propose de préparer Noël dans une ambiance conviviale : cadeaux, décorations, bijoux, guirlandes lumineuses, mobiles, jouets... Tout en papier et carton. ▶Tél.: 06 63 57 73 00. Tarif adulte et ado 15 €, enfant 10 €. Séances de dessin à 12 € et 20 €.

LUNDI 8 DÉCEMBRE

Gastronomie
POISSON, PASSION



OFFICE DE TOURISME
1, RUE KLÉBER
Préparation d'un plat avec le chef de L'Amourette et dégustation. ▶Tél.: 01 41 58 14 09. Tarif 23 € et 25 €.

Débat public
GESTION DE L'EAU

SALLE DES FÊTES HÔTEL DE VILLE À 19 H
Dominique Voynet et la municipalité invitent tous les Montreuillois à débattre collectivement de la gestion de l'eau et son coût. Voir le dossier du premier numéro de *Tous Montreuil* (14 novembre, pages 15 à 17).

Film
ACTUALITÉS DÉMOCRATIQUES

CINÉMA LE MÉLIÈS - 20H30

MARDI 9 DÉCEMBRE

Soirée cinéma
LOUNÈS-MATOUB

MAISON DU BAS-MONTREUIL LOUNÈS-MATOUB - 4-6, PLACE DE LA RÉPUBLIQUE - DE 20 H À 22 H 30
Lounès-Matoub, la Voix d'un peuple, film documentaire de Youcef Lalami (2008 - 50 min). Dix ans après l'assassinat du chanteur et poète kabyle, le 25 juin 1998, un jeune réalisateur lui dédie un film. La soirée, organisée en collaboration avec l'association Taferka,

sera suivie d'un débat avec le réalisateur. Thé à la menthe offert au public ; les gâteaux faits maison sont les bienvenus. ▶Entrée libre.

DU 9 AU 14 DÉCEMBRE

Marionnettes et musique/Jeune public
LE NOËL DU CHEVAL DE BOIS

THÉÂTRE DE LA NOUË
12, PLACE BERTY-ALBRECHT - LES 9, 11 ET 12 À 10 H, LE 14 À 11 H
Les soirées d'hiver sont longues dans ce vieux village. Et il y a bien longtemps que le cheval de bois n'a pas vu passer de bonhomme de Noël sur un traîneau. D'ailleurs, qui peut bien venir frapper trois coups à la porte ?... ▶Tél.: 01 48 70 00 55. Entrée 4 € et 6 €.

MERCREDI 10 DÉCEMBRE

Spectacle musical
AVEC LE PROFESSEUR ARTHÉCIMUS

ÉCOLE LOUISE-MICHEL - SALLE POLYVALENTE JULIE-DAUBIÉ - 14 H 30
La compagnie Kesansé-Noun présente aux Montreuillois âgés de 6 ans et plus, accompagnés de leurs parents ou des animateurs des centres de loisirs, un spectacle de contes et de musiques du monde. ▶Réservation au 01 48 70 62 62 de 14 à 18 heures. Entrée libre.

JEUDI 11 DÉCEMBRE

Concert
SOIRÉE PUNK-ROCK

LA PÊCHE
16, RUE PÉPIN - 20 H
On se réchauffe l'esprit avec les groupes Lofofora, les Darons chauves et Artweg ! ▶Tél.: 01 48 70 69 65. Entrée 6 € et 9 €.

LES 11, 12 ET 13 DÉCEMBRE

Théâtre
BAMBOU

LES ROCHES
19, RUE ANTOINETTE - 20 H 30
Étrange voyage d'un autre temps, sur une autre terre, où des êtres extraordinaires sont surpris dans un moment d'éternité. Révoltés ou résignés, entre humanité et divinité, l'indicible essence de l'être... ▶Tél.: 01 48 70 69 65. Entrée 4 € et 6 €. <http://les.roches.free.fr>

VENDREDI 12 DÉCEMBRE

Concert chanson française
LOANE & BENSÉ



L'ARGO'NOTES
MAISON POPULAIRE - 9 BIS, RUE DOMBASLE - 20 H 30
La grâce d'une voix cristalline et un homme orchestre aux délicieux accents pop-folk. ▶Tél.: 01 42 87 08 68. Entrée 10 € et 12 € pour les Montreuillois. ■ LIRE PAGES 23 & 24

Concert
MIDI-CONCERT

AUDITORIUM MAURICE-RAVEL
ENMD - 13, AVENUE DE LA RÉSISTANCE - 12 H 30
Envolez-vous avec un piano pour six mains... Catherine Kintz, Jeanne-Marie Fourel et Hélène Schwarz interprètent Bizet, Ravel, Satie, Schubert. Les deux premières pianistes enseignent également à l'ENMD, la troisième joue au Nouveau Théâtre de Montreuil pour le spectacle *S'agite et se pavane*. ▶Tél.: 01 48 57 17 59. Entrée libre. Restauration légère dès 11 h 45.

SAMEDI 13 DÉCEMBRE

Visite
POMMES MARQUÉES



MUSÉE D'HORTICULTURE DE MONTREUIL - 14 H 30
Visite d'entreprise organisée par le Comité de tourisme de Montreuil Pommes marquées - exposition des pommes marquées 2008. ▶Tél.: 01 49 15 98 98.

Concert de soutien
C'EST LA TOURNÉE DU PÈRE NOËL

LA PÊCHE
16, RUE PÉPIN - 20 H
Une soirée de Noël festive, en fanfare funk, avec les incontournables Tarace Boulba ! Du groove et de la solidarité également avec DJ's Groovy et son funk soul reggae hip-hop ! Tous les jouets récoltés à l'entrée seront redistribués aux enfants de familles modestes par l'association Montreuil-Solidarité. ▶Tél.: 01 48 70 69 65. Entrée : un jouet neuf.

Stage
COMMENT FABRIQUE-T-ON UN SPECTACLE ?

NOUVEAU THÉÂTRE DE MONTREUIL CDN - 10, PLACE JEAN-JAURÈS - DE 14 H À 17 H
Découvrir l'un des métiers du spectacle en participant au stage de création musicale avec Hélène

Schwartz, pianiste.
▶Tél.: 01 48 70 48 99.
www.nouveau-theatre-montreuil.com

LES 13 ET 14 DÉCEMBRE

Stage
PRISE DE PAROLE EN PUBLIC

LES ROCHES
10, RUE DES ROCHES - LE 13 DE 14 À 18 H, LE 14 DE 11 À 18 H
Christine Vallat, comédienne et metteur en scène, a l'art de permettre aux participants d'apprivoiser leur trac et de gagner une confiance en eux, jusqu'à prendre plaisir à s'exprimer en public... ▶Tél.: 01 48 70 69 65. Tarif 30 €.

JUSQU'AU 13 DÉCEMBRE

Exposition
NEUTRE INTENSE

CENTRE D'ART MIRA PHALAINA
MAISON POPULAIRE, 9 BIS, RUE DOMBASLE
En 1978, Roland Barthes oppose à la notion de « neutre », associé à la grisaille et à l'indifférence, des états « forts, intenses, inouïs ». Troisième volet de ce cycle d'exposition intitulé *It's Gonna Rain*, Christophe Vallois présente sept artistes qui ont planché sur « l'entre-deux ». Installations, projections, objets, écriture... traduisent comment les plasticiens s'emparent d'une notion abstraite. ▶Tél.: 01 42 87 08 68. Entrée libre.

JUSQU'AU 13 DÉCEMBRE

Théâtre
REGARD EN COULISSE



LA GIRANDOLE
4, RUE ÉDOUARD-VAILLANT - LES LUNDIS À 20 H 30
Trois acteurs-conteurs-chanteurs s'inspirent de l'œuvre de Dario Fo et font revivre des moments de l'actualité en puisant dans les chroniques journalistiques de Jean-Pierre Léonardini. Avec Patrick Dray, Félicie Fabre et Luciano Travaglino. ▶Tél.: 01 48 57 53 17. Entrée 8 €, 12 € et 15 €. <http://theatre.girandole.free.fr>

+net www.montreuil.fr
RETROUVEZ TOUT LE PROGRAMME SUR www.montreuil.fr

MODE D'EMPLOI

S'INSCRIRE DÈS MAINTENANT POUR VOTER EN JUIN 2009

Les prochaines élections européennes se dérouleront en France le dimanche 7 juin 2009. Pour pouvoir participer à ce scrutin, il faut être inscrit sur les listes électorales de sa commune avant le 31 décembre 2008, y compris pour les ressortissants communautaires.



d'un justificatif de domicile ! Ce droit civique est d'autant plus

appréciable qu'en 2009 l'élection du Parlement européen sera aussi ouverte aux ressortissants de l'Union européenne vivant en France.

Le scrutin européen de 2009 sera également soumis au nouveau règlement adopté par le traité de Nice. Désormais, les Français devront élire 72 députés européens et non plus 78 comme auparavant. Dans l'Union européenne, ce seront plus de 350 millions d'électeurs dans 27 pays qui seront appelés à voter durant la première semaine de juin. Pour élire le nouveau Parlement, le sep-

tième depuis les premières élections de 1979, les jours de vote varieront en fonction des habitudes locales. Du coup, les résultats globaux ne seront connus que le dimanche 13 juin 2009.

Sachez enfin que de tous les organes de l'Union européenne, le Parlement européen est le seul à être directement élu. Il exerce un pouvoir législatif et budgétaire avec le Conseil. 72 députés français feront partie de ce Parlement. Aujourd'hui, la France compte 31 députés PS, 17 UMP, 11 UDF, 7 FN, 6 Verts, 3 MPF et 3 PCF. ●



Si vous venez d'emménager à Montreuil ou que vous avez atteint votre majorité au cours de l'année 2008, il est inutile d'attendre le dernier moment pour vous inscrire sur les listes électorales. La date limite est effectivement fixée au 31 décembre 2008. Mais, au

fur et à mesure qu'approche la date limite, les files d'attente s'allongent au service de l'état civil, au rez-de-chaussée de la mairie. Inutile de se priver d'un droit civique au prétexte que l'inscription de dernière minute deviendrait pénible, alors qu'il suffit d'une carte d'identité et

PETITES ANNONCES GRATUITES

Envoyez vos petites annonces ou portez-les, de 9 à 12 heures et de 14 à 17 heures, à Tous Montreuil, tour Rond-Point 93 (au 6^e étage), 65, rue du Capitaine-Dreyfus, 93100 Montreuil. Ne sont pas publiées les demandes d'emploi ni les transactions immobilières ou automobiles. NOS PETITES ANNONCES SONT EXCLUSIVEMENT RÉSERVÉES AUX MONTREUILLOIS. Pour que votre annonce puisse être prise en compte, indiquez votre nom et votre adresse en plus du texte que vous nous adressez. Nous ne publierons que vos coordonnées téléphoniques.

VENDS

■ Canapé simple couleur chocolat + 4 coussins (2 couleur chocolat, 2 couleur orange), bon état, spacieux et confortable, 450€. Poussette McLaren Techno XLR, excellent état, 250€. Baignoire bleue pour enfant, 5€. Transat de bain plastique vert, 3€. Transat Aubert bleu marine, 5€. Echarpe Girasol neuve, orange, 50€. Porte-bébé Baby Bjorn, 15€. ▶ 06 24 80 78 90.
■ Ordinateur de bureau : système d'exploitation Windows XP Professionnel Service Pack 2. Processeur AMD Athlon XP 2800+, 2,25 GHz, 512 Mo de RAM, disque dur 80 GO avec clavier, souris optique, lecteur-graveur CD et DVD, lecteur-graveur disquettes, câble imprimante, 140€. ▶ 09 51 74 20 29.
■ Cuisinière Indesit, état neuf, 120€. Barbecue électrique sur pied, 40€. Chaîne hi-fi Para Sony, bon état, 100€. Table basse de salon, bon état, 40€. ▶ 06 26 99 06 57.
■ Sommier 2 personnes + matelas, 45€. Poussette-canne avec abri pluie, 30€. Divers livres et romans, 1,50€. Vêtements enfants et chaussures de 2 à 4 ans, à partir d'1€. Deux vélos enfants avec 3 roues arrière (2 roues amovibles pour apprentissage), 15€ l'un. Cuisinerie vapeur, 10€. Chauffe-biberon + biberon, 10€. Pèse-aliments, 5€. Fauteuil de bureau en cuir, 35€. Sac à main, 4€. Lampadaire, 10€. ▶ 06 13 84 07 81 ou 01 48 18 02 97.
■ Magnifique ensemble salle à manger style Louis-Philippe en merisier massif, fabriqué par artisan et en excellent état : bibliothèque « Élégance » intérieur bois massif, patiné main, fond massif en bois de pays, patiné antiquaire haut 3 portes glaces biseautées, bas 3 portes et 3 tiroirs. Table ronde 4 pieds, 120 cm de diamètre, patine antiquaire léger, 3 rallonges dont 1 ceinturée + 4 chaises « Noblesse » tissu altéa color 4. Homme debout patiné antiquaire léger, 2 portes, 1 tiroir, fond et tablettes massif bois de pays +

2 tablettes, l'ensemble 4 990€. ▶ 06 61 33 37 90.
■ Banquette-lit 2 personnes en 140 cm, motifs bleu, matelas épais, état neuf. ▶ 01 48 58 09 53.
■ Cadre LCD photo numérique, haut-parleurs intégrés et télécommande, format 8 pouces, neuf, 100€ (valeur 180€). ▶ 06 07 67 06 75 ou 09 53 19 34 64.
■ Poussette-canne bon état, 8€. Imprimante laser Samsung ML 4500, 30€. Ordinateur portable Compaq Presario 1630, Windows 2000, lecteur disque, lecteur disquettes, 2 gigas, traitement texte, très bon état, 100€. ▶ 01 48 59 66 48.
■ Sac à main Mandarina Duck, porté main ou sac à dos, couleur grenat, 10€. Divers vêtements femme T. 38, très bon état. Objets de décoration à petits prix. ▶ 01 48 58 23 13 tôt le matin ou soir, ou 06 85 27 87 38.
■ Meubles en noyer pouvant être installés en cuisine, salon ou autres pièces, très bon état. Meuble blanc 2 portes avec 2 bacs évier inox. Lustre en bronze style Louis XVI, 5 branches. Barbecue en fonte rectangulaire pouvant être encastré. Barbecue rond sur pied. ▶ 06 07 52 93 07.
■ Meuble TV couleur merisier, 40€. Table bois rectangulaire, couleur blanche, pour enfant, 10€. Table bois couleur framboise, forme fleur, 10€. Chaussures femmes pour cérémonies, neuves, P. 38, 20€. Chaussures noires divers modèles, P. 38, 20€. Kaftans marocains neufs et tenues algériennes toutes régions, neufs, T. 38-40, à débattre. Tailleurs de cérémonies pour femme, grandes marques, T. 38-40-42, 50€. Robe de mariée Courman, à débattre. Cours de coiffure du CNED, préparation au CAP coiffure, 50€ le lot. Lot de cartouches d'encre Magenta, noir, cyan et jaune Epson, état neuf + 2 imprimantes Epson Stylus Photo RX 420, déjà utilisées, 40€ le tout. Pantalon cuir homme Zara T. 40, porté 1 fois, état neuf, 100€. Pantalon femme

Pepe Jeans T. 40, état neuf, 45€. Vêtements et chaussures fillette déjà portés en très bon état, de nouveau-né à 3 ans, petits prix. ▶ 06 17 85 55 75.
■ Friteuse familiale Proline, toute neuve, dans son emballage, 80€. Cuisinerie à riz familial Seb, neuf, 65€. Plaques électriques 2 feux, très bon état, 40€. ▶ 06 85 58 34 47 ou 01 45 28 57 78.
■ Vélo enfant 5-6 ans. Rollers enfant P. 31. Rollers adulte P. 43 avec gants et casque. Six chaises en teck, assise tissu. ▶ 06 98 36 11 63.
■ Blouson et veste en cuir de haute qualité, neufs, 290€ l'un. Chaussures homme cuir noir et chaussures basses P. 42, neuves, 20€ chaque. Pataugas pour randonnée, neuves, 25€. Bottes caoutchouc neuves, intérieur entoilé, 30€. Appareil de coiffure quasi neuf, différentes fonctions, réglage température, sur roulettes, 40€. Volets en bois, 20€. Table de camping ou cuisine, côtés rabattables, 20€. Divers accessoires pour cuisine. ▶ 01 42 87 35 20.
■ Tapis roulant modèle Pro. Forme 500 électrique (marche - course). Lit 1 personne Gauthier en orme avec 2 sommiers (tapissier et lattes) + matelas et 2 tiroirs roulants sous le châssis, le tout en excellent état, à débattre. ▶ 01 48 57 86 73 ou 06 87 31 55 24.
■ Ordinateur de bureau HP Pavilion t639 fr, lecteur et graveur CD/DVD, écran plat TFT 17 pouces, 6 ports USB, équipé Windows XP et pack office 2003, très bon état, vendu avec meuble informatique, 350€. ▶ 06 74 90 63 87.
■ Lave-vaisselle Arthur-Martin encastrable, 9 couverts, bon état, 80€. ▶ 06 09 75 10 98.

SERVICES

■ Maman pédagogue, sérieuse avec expérience, propose remise à niveau, suivi du CP à la 3^e + anglais, secteur Croix-de-Chavaux. ▶ 06 11 23 81 54.
■ Assistance à domicile en informatique et Internet tous niveaux, débutants et seniors : manipulations de base, conseils, optimisation, installation... ▶ 06 24 35 76 73.
■ Cherche personne pour donner des cours de chinois à une petite fille de 7 ans, 1 heure par semaine, ayant déjà des connaissances élémentaires, ou famille chinoise pour améliorer ses connaissances. ▶ 01 48 58 88 12 ou 06 23 08 56 65.
■ Institutrice retraitée, ancien maître-formateur de l'IUFM, donne cours de soutien scolaire et d'aide aux devoirs, toutes disciplines, du CP à la 4^e. Parcours individualisé avec méthodes adaptées pour remise à niveau suivant les difficultés. Apprentissage de la lecture et de l'écrit, correction de diplômes possible. ▶ 01 48 76 48 98 ou 06 70 52 01 63.
■ Jeune femme très sérieuse cherche enfants à garder à son domicile, de 0 à 3 ans, du lundi au vendredi. ▶ 06 85 58 34 47 ou 01 45 28 57 78.
■ Enseignante donne cours d'arabe à domicile. ▶ 06 43 39 01 76.
■ Jeune femme, auxiliaire de puériculture cherche enfants à garder, secteur Croix-de-Chavaux-Vincennes. ▶ 06 20 57 02 21.
■ Jeune maman de 2 enfants, cherche enfants à garder à son domicile, la journée, les week-ends, possibilité d'accompagner et de récupérer l'enfant à l'école. ▶ 06 15 67 43 87.
■ Auxiliaire de vie s'occuperait de personnes âgées. ▶ 01 48 94 00 43.
■ Formateur informatique expérimenté propose cours particuliers à domicile, assistance aux logiciels bureautiques et Internet. ▶ 06 86 17 33 95.

URGENCES

PHARMACIENS DE GARDE

■ La pharmacie Maarek, 26, rue de Paris est ouverte 7 jours sur 7, 24 heures sur 24.
■ La pharmacie Khaless, 67, rue de Paris est ouverte 7 jours sur 7, de 9 à 22 heures.

URGENCES DENTAIRES

■ Du vendredi soir au lundi matin, et les jours fériés : 01 48 36 28 87.

SOS SANTÉ 15

■ Le 15 vous met en contact 24 heures sur 24 avec un service d'urgence : un médecin, voire le Samu si cela s'avère nécessaire.

URGENCES HOSPITALIÈRES

■ Centre hospitalier intercommunal André-Grégoire, 56, boulevard de La Boissière, 01 49 20 30 76, urgences polyvalentes (adultes, enfants, maternité).

PÉDIATRES DE GARDE

■ Samedi 6 et dimanche 7 décembre : Dr Michot (Les Lilas), 01 43 62 77 06. Samedi 13 et dimanche 14 décembre : Dr Schlemmer (Les Lilas), 01 43 62 77 06.

ENFANTS MALTRAITÉS

■ Au 119 (appel gratuit), enfants et adultes peuvent témoigner et être conseillés 24 heures sur 24.

SOS FEMMES

■ 3919 du lundi au samedi jusqu'à 22 heures et jours fériés jusqu'à 20 heures. 01 48 70 67 07 de 9 à 17 heures du lundi au vendredi.

AIDE AUX VICTIMES

■ Accueil chaque lundi en mairie de 9 à 13 heures. Sur rendez-vous au 01 48 70 63 78 ou 64 78.

OBSERVATOIRE MONTREUILLOIS DES SECTES

■ 01 48 59 13 12, de 9 à 12 heures et de 14 à 17 heures.

JEUNES VIOLENCES ÉCOUTES

■ 0 800 20 22 23, un numéro vert anonyme et gratuit contre le racket et les violences scolaires.

POINTS D'ACCÈS AU DROIT (PAD)

■ PAD de la Maison du Bas-Montreuil Lounès-Matoub, 4-6, place de la République, 01 48 51 35 12.
■ PAD du pôle d'information multiservices (PIMS) Le Morillon, 24, place Le Morillon, Tél. : 01 45 28 21 05.
■ PAD du centre-ville, 12, boulevard Rouget-de-Lisle, 01 48 70 68 67.



Journal d'informations municipales. Tour Rond-Point 93, 65, rue du Capitaine-Dreyfus, 93100 Montreuil, tél. : 01 48 70 64 47, fax 01 48 70 68 91, e-mail : tm@montreuil.fr. Directeur de la publication : Alain Monteagle. Secrétariat de rédaction et maquette : Françoise Benoiste. Rédaction : Françoise Christmann, Antoine Cousin, Joëlle Cuvilliez, David Lahontan, Anne Loqueneaux, Orlane Renou, Caroline Thierry. Relecture : Brigitte Mugel. Ont participé à ce numéro : Branko Miljevic (maquette). Conception graphique : DA Conseils. Photos : Gilles Delbos, Sophie Elmosnino. Photothèque : François Renault. Secrétariat : Nathalie Delzongle. Imprimerie IPPAC label IMPRIMÉ VERT, imprimé sur papier 100 % recyclé. Publicité : Médias & publicité, tél. : 01 49 46 29 46, fax : 01 49 46 29 40, e-mail : mpublicite@aol.com. Distributeur : Isa Plus. Tirage : 48 000 ex.