

## LE MANIFESTE DES HOMMES

■ Près de 500 hommes ont déjà  
signé le manifeste contre les  
violences faites aux femmes.

PAGE 8



# tous Montreuil

**J - 31**  
**avant le Sommet**  
**de Copenhague !**

LE JOURNAL DE LA VILLE  
ET DE SES HABITANT-E-S

www.montreuil.fr

N° 22

DU 6 AU 19 NOVEMBRE 2009



Mois de l'économie sociale et solidaire



MA VILLE

**La médiation  
récompensée.** PAGE 6



LA BELLE IDÉE

De l'habitat groupé  
à l'écoquartier. PAGE 21

## Une autre économie pour une autre vie

Avec trois associations pour le maintien d'une agriculture paysanne (AMAP), une association de système d'échange local, des coopératives, des Scop, une régie de quartier et de nombreux acteurs engagés, Montreuil est un vivier de l'économie sociale et solidaire. PAGES 15 À 18, 21



OUF ! LE SPORT

**Le patin  
en roue libre.** PAGE 22



## Des plantes vivaces bien arrosées

■ La deuxième édition de la distribution automnale de plantes vivaces par les services des espaces verts a connu, encore une fois, un grand succès, et cela malgré la pluie. Munis d'imperméables, de capuches et de parapluies, des centaines de Montreuillois sont venus, au square Patriarche, récupérer des milliers de plantes, de dahlias, de choux ou bien de la sauge qu'ils replanteront dans leurs jardins ou sur leurs balcons. Rappelons que la ville de Montreuil a vu sa deuxième fleur confirmée, cet été, et concourra pour l'obtention de la troisième fleur en 2010. Ces fleurs récompensent le travail de fleurissement et d'embellissement d'une ville.



© VÉRONIQUE GUILLIEN

## Rassemblement pour La Poste au Sénat

■ Près de 400 personnes se sont rassemblées devant le Sénat le 2 novembre 2009 pour réclamer l'organisation d'un référendum sur le projet de réforme du statut de La Poste, qui devait être examiné par les sénateurs. La Sénatrice-Maire Dominique Voynet a quitté l'assemblée pour quelques minutes, afin de rejoindre les manifestants. À Montreuil, la votation citoyenne a recueilli 12 387 suffrages, grâce à une mobilisation réunissant l'ensemble des forces politiques et syndicales de gauche, avec le soutien de la municipalité.



© JEAN-LUC TABUTEAU

## ON SE SOUVIENDRA DU VENT DE L'OUBLI



© GILLES DELBOS

« Les patries ne sont que des châteaux de sable au regard de l'univers. Mais priver certains hommes d'une patrie les confine au vent de l'oubli... » Vendredi 30 octobre, au Café de la Révolution, la compagnie Barok-Théâtre présentait *Rien qu'une autre année*. Sur une mise en scène de David Belmondo, Rabiâa Tlili, Muhamad Fes et Erik August ont fait chanter les mots du poète palestinien Mahmoud Darwich, avec le musicien Tarik Chaouach. Pour ceux qui auraient manqué ce moment d'exception, le spectacle sera joué de nouveau le 15 novembre prochain à 19 heures au Huit Bar, 8, rue Édouard-Vaillant.

## JOLI COUP POUR L'ÉCHIQUIER DE LA VILLE

■ Grand succès populaire pour le Festival jeunes d'échecs organisé par l'Échiquier de la ville au grand hall du parc Montreuil. Cent cinquante-neuf jeunes de 4 ans et demi à 16 ans ont tenté de damer le pion à leurs adversaires lors de cette première étape de ce concours régional. Le vainqueur est Christophe Sochacki, du club de Saint-Mandé, et la première féminine est Sophie Aflalo, du club de Bois-Colombes. Parmi les douze jeunes du club montreuillois engagés, Anne-Marie Conti a atteint la deuxième place en catégorie poussines. Dominique Voynet est venue remettre les trophées aux jeunes vainqueurs.



© FRANCESCO BATTIONI



© GILLES DELBOS

## LE SABAR EN TRANSE

■ Pendant les vacances de la Toussaint, des jeunes du service municipal de la jeunesse ont eu le privilège de caler leurs pas sur ceux de Doudou Junior, grand maître du sabar. Le sabar désigne à la fois un instrument de percussion, un style de musique, une forme de danse sensuelle et une fête traditionnelle, populaires au Sénégal et en Gambie. Cet atelier rythmé, alliant danse et percussions, s'inscrit dans le cadre du festival L'Afrique dans les sens 2010. Après ce stage au centre Pablo-Picasso, les jeunes devraient garder la cadence puisque l'atelier est censé les mener sur une grande scène et déboucher sur bien d'autres projets encore... À suivre !



## ET DANSE LA CITÉ !



© GILLES DELBOS

■ Des prouesses techniques, de la théâtralité, des enfants déchaînés et, à chaque représentation, un public enthousiaste ! Du 20 au 23 octobre, la troisième édition de Dansité a rempli sa mission : remplir le théâtre de La Noue de petits et de grands.



© GILLES DELBOS

## On voit rouge avec Garcia Cordero

■ Devant les toiles de Garcia Cordero, les questions des enfants du centre de loisirs élémentaires d'Estienne-d'Orves fusent. « Pourquoi c'est rouge ? », interroge le petit Diégo. Marine Clouet, chargée de médiation culturelle à la Ville, et l'artiste, venu à la bibliothèque Robert-Desnos, ce mercredi 21 octobre, répondent à tous les questionnements. Cette visite guidée de l'exposition « e-migrants » s'inscrit dans le cadre d'un projet Arts plastiques du professeur Arthécimus en lien avec le thème du rêve sur lequel travaillent les enfants guidés par une autre artiste : Aurora Murillo. À leur suite, d'autres centres de loisirs et des scolaires partiront à la découverte des œuvres de cet artiste originaire de Saint-Domingue.

## L'hiver sans toit



**Dominique Voynet**  
Maire de Montreuil  
Sénatrice  
de Seine-Saint-Denis

« **C**omment accepter que des êtres humains vivent dans de telles conditions ? » « Je vous demande instamment d'offrir à ces gens un logement digne avant l'hiver. » « J'ai été choqué par ces abris de fortune, dignes d'un bidonville du tiers monde. »

Des lettres comme ça, j'en ai reçu beaucoup ces derniers jours, qui me demandent d'apporter l'aide de la Ville aux personnes qui se sont installées, sans eau, sans électricité, sans toilettes, sur le terrain en friche d'un propriétaire privé, en face de la halle Marcel-Dufrique. Qui sont ces gens ? Des Roms, expulsés d'autres sites, d'autres squats, que leur statut de

citoyens européens autorise à séjourner sur le territoire national, sans leur donner aucun droit. Des travailleurs pauvres, africains, portugais, polonais, français aussi, qui n'ont pas trouvé de logement à un coût acceptable. Des chômeurs qui ont perdu leur emploi. Des femmes aussi, enceintes, avec des petits enfants. Des personnes malades, souvent âgées. Des jeunes, qui trouvent refuge dans la chaleur du groupe et, souvent, dans l'alcool et les drogues. Des immigrés de toutes origines, attirés là par la proximité du métro ou celle de la gare routière internationale de Bagnole. Des SDF enfin. J'ai bien sûr écrit au ministre du Logement, comme d'autres maires l'ont fait, pour lui rappeler que l'hébergement d'urgence relève des compétences de l'État. Et j'ai demandé au préfet de s'engager sans tarder... La situation est grave : les centres d'hébergement sont, avant même que l'hiver ne commence, totalement saturés. Faute de place, et totalement submergé lui aussi, le 115 oriente les personnes trouvées dans la rue vers des hôtels, un jour ici, le lendemain là, interdisant tout suivi social sérieux.

Il a plu toute la nuit. Ce matin encore, le ciel est sombre, annonçant de nouvelles averses.

Je pense à ces gens, des hommes, des femmes, comme vous, comme moi, qui pataugent dans la boue. Il faut agir, bien sûr. Mais comment le faire sans attiser le sentiment d'injustice qui s'emparerait de ceux qui attendent, parfois depuis des années, un logement décent ?

## à la page

4 - 9

### ma ville

► Avis de déchets - Plan local d'urbanisme - Cap emploi - Prix de Prévention délinquance - Plus Net - 11 Novembre - Talents des cités - Manifeste des hommes - 20<sup>e</sup> anniversaire des droits de l'enfant.

10 - 11

### quartiers de vie

► Les travaux - Savante banlieue avec Lenain-de-Tillemont - Sorcières en fête - Soutien scolaire - Bal jardinier - Vide-

greniers Téléthon - Fête des foyers - Conseils de quartier - Permanences des élus.

12 - 13

### conseil municipal

► Conseil municipal du 22 octobre.

15 - 18

### le vif du sujet

► L'économie sociale et solidaire.

20 - 21

### la belle idée

► Les épiceries sociales - Le forum Eco-Habitat Groupé.

22 - 30

### ouf !

► sport

Le patin en roue libre - Championnats de France de marche - L'école d'athlétisme du CA Montreuil. ► culture Temps fort - Lyrics 93 - Nicolas Gaudet - Babel Lune. ► quoi faire ? L'agenda culturel, les réunions publiques, les stages... - L'agenda des retraités.

31

### 100 % utile

► Chiens dangereux - Petites annonces - Urgences.





## Avis de déchets

J -31 avant le début du Sommet international de l'ONU sur le climat à Copenhague, du 7 au 18 décembre. La Semaine européenne de la réduction des déchets, du 21 au 29 novembre, sera l'occasion pour la Ville de Montreuil de signer un programme local de prévention des déchets avec l'ADEME. Objectifs ? La réduction de 7 % de la production de déchets ménagers par an et l'amélioration du taux de recyclage.

### LE CHIFFRE QUI PARLE

# 509 kg

C'est la quantité annuelle de déchets ménagers produite par chaque Français. Soit 31 millions de tonnes produites en France.

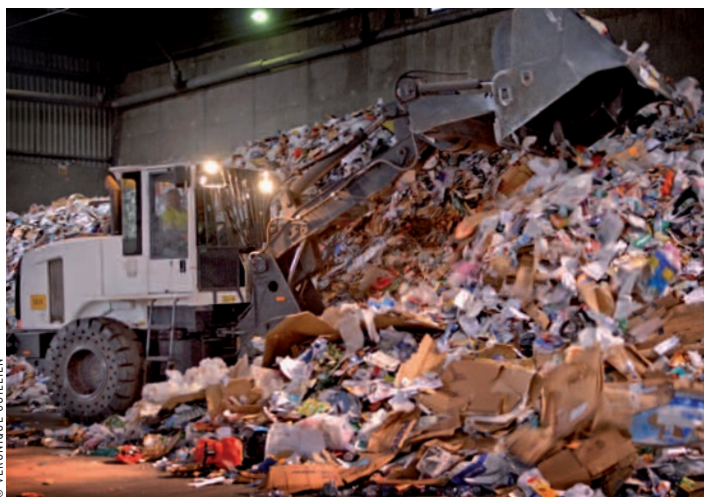
### L'ECO-GESTE DECHETS

## Un cabas sinon rien

Nous utilisons en moyenne 110 sacs plastique jetables par an pour ses courses. La durée de vie des sacs jetables est en moyenne de 20 minutes. En utilisant un cabas pour ses courses, on peut réduire ses déchets de 2 kg par personne et par an.

### LE SAVIEZ-VOUS ?

En choisissant des produits avec moins d'emballages, on produit en moyenne 26 kg de déchets en moins et on économise de 400 à 500 euros par an.



© VÉRONIQUE GUILLEN

### Agir

Ce n'est pas un fait nouveau, l'Europe voit son volume de déchets municipaux croître d'année en année. Selon un rapport de l'Agence européenne pour l'environnement (AEE), un citoyen européen produisait en moyenne 460 kg de déchets municipaux par an en 1995, 520 kg en 2004 et, si la tendance se maintient, il devrait atteindre 680 kg en 2020. En France, la quantité de déchets que nous produisons a doublé en quarante ans !

Chacun d'entre nous jette en moyenne 590 kg/an de déchets, dont 390 kg dans les poubelles et containers de tri et 200 kg en déchetterie.

Chaque poubelle « contient » environ 200 kg équivalent carbone par personne et par an, soit 10 % des émissions moyennes de gaz à effet de serre par Français. Nous devons donc réduire les gaz à effet de serre générés par le secteur des déchets. Sans oublier le gaspillage de matières premières nécessaires à la fabrication des objets et au transport qui provoque l'épuisement des ressources naturelles.

### Consommer autrement

L'expérience montre que, pour beaucoup de personnes, un déchet n'est identifié comme tel qu'une fois devant la poubelle. Or, réduire les déchets, cela commence dans un magasin au moment de l'achat, se poursuit à la maison ou sur le lieu de travail, et cela continue devant la poubelle et les conteneurs de tri. Ainsi, choisir un cabas réutilisable pour faire ses courses au lieu d'utiliser des sacs plastique jetables, acheter ses produits alimentaires en vrac ou à la coupe plutôt qu'emballés ou encore composter ses déchets alimentaires sont autant de gestes quotidiens qui peuvent contribuer à changer les choses. La réduction des déchets permet, au niveau local, d'avoir moins recours à l'incinération ou à l'enfouissement et de maîtriser les coûts liés à la gestion des déchets (collecte, incinération, stockage). La production et la gestion des déchets posent des questions de sécurité sanitaire et de santé publique puisque leur élimination contribue à la pollution des sols, des eaux et de l'air. Le coût financier en est répercuté dans le prix des produits que nous

achetons et des impôts et taxes que nous payons.

### Un programme local

La Ville de Montreuil signera une convention avec l'Agence de l'environnement et de la maîtrise de l'énergie (ADEME) sur un programme local de prévention des déchets sur le territoire de la ville. Ce programme contribue aux objectifs définis lors du Grenelle de l'environnement, parmi lesquels réduire la production d'ordures ménagères et assimilés de 7 % par habitant pendant les cinq prochaines années et de 15 % d'ici à 2012 pour la quantité de déchets partant en incinération ou en stockage. ● David Lahontan



### Compostage : prenez-en de l'engrais !

La Ville de Montreuil a mis en place trois composteurs collectifs publics dans les squares Marcel-Cachin (2, rue Claude-Bernard), de la République (place de la République) et Hannah-Arendt (place Hannah-Arendt). Les habitants peuvent y déposer leurs déchets alimentaires biodégradables. Le compost ainsi obtenu sera utilisé comme engrais pour les plantations des squares ainsi que pour leurs plantations personnelles. De nouveaux composteurs publics devraient être mis en place dans d'autres lieux de la ville. D'autre part, la Ville propose des composteurs individuels à des prix avantageux aux habitants qui souhaitent fabriquer un engrais naturel pour leurs propres besoins de jardinage. ●

✕ SAVOIR PLUS : Tél. 01 48 70 61 14.



## Maël Hamey, 11 ans, écrit des tracts pour sauver la planète

### Terrien et t'es tout

« La mer s'appellera déchet. La terre s'appellera chewing-gum », prophétise Maël Hamey. Un collégien qui cherche à sensibiliser ses concitoyens et à les rallier à sa cause : celle de la protection de la planète. « Préserver la planète devient essentiel », écrit ce Montreuillois sur un tract qu'il a affiché à l'angle de la rue Condorcet et du numéro 56 de l'avenue Stalingrad en juin dernier, avant de l'envoyer à Tous Montreuil comme on envoie une

bouteille à la mer. « Je suis très sensible à l'écologie, explique le jeune garçon. Je voulais en savoir plus, alors j'ai vu des films, lu des livres », comme *Le Grand Livre pour sauver la planète* qu'il a glissé dans son cartable d'élève de 5<sup>e</sup>. Ainsi s'est éveillée sa conscience écologique. Réaliste sur la fonte des glaces, le réchauffement climatique, Maël n'en est pas moins optimiste. « Si on respecte la planète, on a un espoir, mais il faut agir tout de suite. Et pas seulement au niveau individuel. Les entreprises doivent par exemple utiliser plus d'énergies naturelles. » Son

tract écolo, qu'il a décliné en affiche, lui sert aussi de pense-bête. Il l'a recyclé sur un mur de sa chambre « car elle est à mon image, dans mon style. Elle me rappelle aussi les gestes écologiques ». En réalité, Maël n'ose pas trop interpellé directement les personnes qui négligent l'environnement. « Tout le monde sait ce qui se passe, mais ça n'intéresse pas », déplore la tête blonde aux yeux dorés. D'où l'idée du tract, dans lequel « j'essaie d'expliquer et d'apporter des réponses », et qui nous rappelle la devise de Saint-Exupéry : « Nous n'héritons pas la

terre de nos parents, nous l'empruntons à nos enfants. » ● Anne Locqueneaux



© GILLES DELBOS





© GILLES DELBOS

## Le Plan local d'urbanisme toujours en discussion

Cinq réunions publiques ont eu lieu pour échanger sur le projet de Plan local d'urbanisme en présence de nombreux élus. L'ensemble des documents explicatifs et des comptes rendus sont en ligne sur le site Internet de la ville. Une brochure spéciale Plu avec un coupon-réponse pour donner votre avis sera distribuée avec le prochain numéro de *Tous Montreuil*, le 20 novembre.

### Concertation

Le projet de Plan local d'urbanisme avance. Ce soir-là Manuel Martinez, Adjoint à la Maire chargé de l'urbanisme et Fabienne Vansteenkiste, Adjointe chargée des déplacements et de la voirie l'ont présenté au public, accompagnés de Florence Fréry, Adjointe chargée de la démocratie locale et de Claude Reznik, conseiller délégué à la vie et à la rénovation des foyers. Cette seconde série de réunions, après celle du printemps, a permis de détailler, carte à l'appui, les outils

réglementaires et règles de construction qui pourraient s'appliquer à la commune dès 2011. La projection illustrée est en ligne sur <http://www.montreuil.fr>, rubrique urbanisme : support de présentation des réunions publiques d'octobre. Les habitants peuvent les retrouver, en détail, classés par grands chapitres : une ville populaire et écologique, la lutte contre les inégalités entre le Haut et le Bas-Montreuil, la réduction de la crise du logement, la réduction de la consommation énergétique, un développement économique plus harmonieux, la lutte contre la pression foncière.

### Démographie et développement durable

Les élus ont répondu aux inquiétudes manifestées lors des rencontres précédentes, notamment face à un accroissement du nombre de logements sociaux. « Nous souhaitons conforter la mixité sociale dans tous les quartiers à travers le développement d'une offre résidentielle diversifiée. La construction massive de logements sociaux est exclue au profit de programmes mêlant logements libres et aidés de différentes catégories » a-t-il été expliqué. À propos de l'augmentation de la

population montreuilloise, et de ses conséquences sur les besoins en équipement public et en transport, les élus ont expliqué que « les nouvelles constructions envisagées visent à résorber l'habitat insalubre et à répondre aux demandes de logement des Montreuillois », ajoutant que « sur le plan du développement durable, le relogement des habitants sur place contribuait à limiter l'étalement urbain ». Concernant le prolongement de la ligne 9, pour lequel les Montreuillois ont demandé une intervention de la Ville, « elle est revendiquée comme un facteur essentiel pour le désenclavement du Haut-Montreuil dans le PLU, qui sera soumis, pour avis, à la Région », a expliqué Manuel Martinez. Quant au tramway autour duquel sera construit le Nouveau Quartier urbain de Montreuil, il sera mis en service en 2018, a annoncé Fabienne Vansteenkiste.

« Quelle incidence la mise en œuvre du projet du Grand Paris aurait-elle sur le Plan local d'urbanisme local ? » a demandé un habitant. « Ce projet expose en effet les villes à une captation du foncier aux abords des futures stations du métro automatique qui promet de relier les grands pôles d'affaires de la région, a répondu Manuel Martinez. Mais le tracé de ce grand huit ferré ne passe pas par Montreuil. » La Ville ne serait donc pas dessaisie de ses décisions en matière d'urbanisme. ●



<http://www.montreuil.fr>  
rubrique urbanisme



© GILLES DELBOS

## Les prochaines étapes

### Urbanisme

En janvier prochain, le Plan local d'urbanisme sera débattu en conseil municipal. Jusqu'au 31 décembre, vous pouvez apporter votre contribution sur le site Internet : <http://www.montreuil.fr> (rubrique Urbanisme / Habitat > Le futur Plan local d'urbanisme (PLU) > Registre PADD) ou sur les registres déposés dans les

antennes de secteur et au pôle d'information et de citoyenneté situé dans l'hôtel de ville. Suivra ensuite une phase de consultation des partenaires publics associés (État, région Île-de-France, conseil général 93, communes limitrophes...) puis l'ouverture d'une enquête publique, menée par un commissaire enquêteur, au cours de laquelle les Montreuillois pourront s'exprimer sur le projet arrêté. ●

## Ça bouge

### ÇA VA FARTER

**SÉJOURS SKI** Vertes, bleues, rouges et noires. Ce ne sont pas les couleurs du feu d'artifice du 14-Juillet mais celles des pistes de ski d'Allevard. Mais attention, pas de glisse pour les prochains séjours destinés aux 7-11 ans, et pour un dépaysement total mêlant détente et activités sportives à travers la découverte de la montagne, sans préinscription préalable. Et vous avez jusqu'au 5 décembre pour retourner vos coupons, à découper dans la brochure « Séjours hiver » qui sera diffusée dans les lieux publics à partir du 16 novembre.

### FAISONS TOMBER LES MURS

**CONCOURS** Vous êtes enseignant(e), vous vous occupez d'enfants, du CP au lycée, dans un cadre associatif ou scolaire, et vous souhaitez travailler pour un monde plus fraternel ? La Ligue des droits de l'homme vous propose de faire participer vos élèves au concours national de textes « Écrits pour la fraternité » sur le thème de 2009 « Faisons tomber les murs ». Contactez [ldh\\_montreuil\\_romanville@yahoo.fr](mailto:ldh_montreuil_romanville@yahoo.fr) pour avoir plus de détails.

### PATRIMOINE DE MONTREUIL

**LE TOP 20** La Ville convie les habitants pour une restitution publique de l'étude sur les éléments de patrimoine de Montreuil, réalisée dans le cadre de l'élaboration du Plan local d'urbanisme. Immeuble haussmannien, patrimoine industriel du XIX<sup>e</sup> siècle... une typologie du bâti a été créée ainsi qu'un classement en fonction de plusieurs critères : qualité, rareté, « montreuillité »... Vous découvrirez le top 20 des deux cents éléments remarquables listés ainsi que les outils réglementaires proposés pour les protéger.

✕ RÉUNION PUBLIQUE, lundi 23 novembre à 19 h 30, salle des fêtes de l'hôtel de ville.

### RESTOS DU CŒUR

**ON COMPTE SUR VOUS** samedi 7 novembre, des bénévoles des Restos du cœur installeront des stands au Monoprix Croix-de-Chavaux et au Super U de la rue de la Nouvelle-France. Ce dont l'association a le plus besoin à Montreuil ? « Des petits-pôts, des couches, du lait maternel et d'une manière générale tout ce qui peut dépanner de jeunes parents. » Car, d'année en année, les mères célibataires sont de plus en plus nombreuses à avoir besoin de l'aide des Restos.



# Jamais seul avec Cap emploi

Les personnes handicapées qui souhaitent trouver un emploi, se former ou se réinsérer professionnellement peuvent prendre contact avec Cap emploi, qui leur propose un accompagnement personnalisé.

## Handicap

**D**ans la salle de réunion mise à leur disposition par le Centre de rééducation professionnelle et sociale Jean-Pierre-Timbaud, 60, rue de la République, ils sont une dizaine, de tous âges, avec des attentes différentes en termes de requalification professionnelle. Et un dénominateur commun : tous sont porteurs de handicap. Une femme d'une cinquantaine d'années explique qu'elle a travaillé depuis plus de trente ans dans la restauration. L'état de son dos ne l'autorise plus à exercer ce métier. Elle aimerait être hôtesse d'accueil, mais partout où elle se présente, pour un entretien, on relève qu'elle n'a pas le baccalauréat et qu'elle ne parle pas anglais. « *Pourtant, grâce à mon expérience professionnelle, j'ai le sens du contact avec le public* », explique-t-elle.

Un homme, à ses côtés, aimerait créer son entreprise. Une troisième personne, désespérée, ne sait plus quoi faire, ni vers quel métier se tourner. Pourtant, elle est en fin de droits... Qu'il s'agisse de finaliser la constitution d'un dossier, de trouver l'organisme correspondant à une demande précise, d'expliquer les droits et les prestations dont chacun peut bénéficier, la conseillère de Cap emploi présente à la réunion répond aux interrogations, donne les clés pour résoudre les problèmes soulevés. L'association réunit avec régularité les travailleurs handicapés qui en font la demande. Il est nécessaire de prendre préalablement rendez-vous en appelant le 0805 660 661. ●

**+net**  
contact@unirh93.org

## Mobilité

### PAM 93 : du nouveau pour les personnes handicapées

En plus des Taco's et du minibus avec chauffeur, les personnes handicapées peuvent avoir recours aux services de PAM 93 pour se déplacer. Dans et hors de la ville.

**P**AM 93 est un service public de transport collectif à la demande destiné aux personnes handicapées de Seine-Saint-Denis dont le taux d'invalidité est supérieur ou égal à 80 %. Mis en place et financé par le conseil général, il est exploité par FlexCité 93 et bénéficie également du soutien financier du conseil régional d'Île-de-France et du Syndicat des transports d'Île-de-France. ●

✂ SAVOIR PLUS :  
Taco's : 0 800 01 9393  
(appel gratuit depuis un poste fixe)  
Minibus avec chauffeur : 01 48 70 66 97.  
En cas de nécessité, les personnes handicapées peuvent se faire accompagner par une personne de leur choix ou faire appel à une assistance payante via l'association Vilcena (Tél. : 01 41 74 66 22) ou Oxygène (Tél. : 0 810 817 840).



De droite à gauche : Véronique Bourdais, Adjointe à la Maire chargée de la tranquillité publique, Malika Latrèche, responsable du service médiation, Jérôme Pillon, de la direction de la tranquillité publique, Assan Belbaïta, de l'association Robess Jeunesse.

## Montreuil reçoit le prix de Prévention délinquance 2009

Le 28 octobre, le Forum français pour la sécurité urbaine organisait pour la seconde année consécutive le prix Prévention délinquance. Une cérémonie qui se déroulait au Sénat, au cours de laquelle étaient présentées les actions les plus innovantes en la matière.

### Tranquillité publique

**L**a thématique retenue pour 2009 était vaste : « Enfants et jeunes : victimes et auteurs de violences dans le cadre de l'école, sur Internet et au sein des bandes. » C'est à ce dernier titre que la Ville de Montreuil a été distinguée parmi cinquante-quatre projets, pour une initiative intitulée « À la rencontre de jeunes squateurs : des occupations illégales à la création d'associations juniors ». « Dans les cités les gens connaissent déjà des conditions de vie difficiles, a expliqué Véronique Bourdais, Adjointe à la Maire chargée de la Tranquillité publique en recevant le prix. Nous souhaitons qu'ils puissent dormir et profiter de leur logement et de leur quartier comme ils en ont le droit. » Les regroupements au pied des immeubles, l'occupation

illégal de locaux ou d'équipements publics y font évidemment obstacle.

### 24 heures sur 24

L'exemple présenté concernait notamment le gymnase Paul-Bert, que des jeunes occupaient illégalement depuis des années, avant de trouver un accord avec la municipalité, et de créer deux associations culturelles et sportives (voir *Tous Montreuil* n° 16 du 11 juillet 2009), Robess Jeunesse et Robess Boston. « Nous avons mis en œuvre une approche pragmatique, a expliqué Malika Latrèche, responsable du service médiation. Nous cherchons à savoir quels sont les intérêts des parties concernées, quel est l'objet du conflit, qui est prêt à concéder quoi et à quel moment. Nous sommes là dans une démarche de prévention, d'écoute, et de disponibilité. » Une

démarche que confirmait Assan Belbaïta, un des jeunes habitants montreuillois représentant de l'association Robess Jeunesse : « La municipalité s'est révélée très facile d'accès, avec une présence constante à nos côtés, presque du 24h/24 pour nous aider à nous monter en association, mais sans non plus se mêler. Nous voulions avoir accès au gymnase, faire du sport, mais aussi tout simplement être ensemble, faire du soutien scolaire avec les enfants, travailler avec les mamans, partager nos cultures qui sont riches... » En sortant du Sénat, Assan a couru à la bibliothèque, tandis que Kounda, un autre jeune Montreuillois présent pour recevoir le prix, clamait à qui voulait l'entendre qu'il cherchait du travail dans la restauration. Alors, si vous avez besoin d'un bon cuisinier, n'hésitez pas... *Tous Montreuil* transmettra. ●

## Alerte

### Personnes âgées : Attention aux faux agents de la mairie

**D**ans la dernière période, plusieurs retraités ont signalé au Centre communal d'action sociale avoir reçu un appel téléphonique suspect. Il s'agissait d'une personne se prétendant mandatée par la mairie pour une enquête sur le public âgé. Les questions posées

laissent imaginer que le but recherché est de s'introduire à votre domicile : « Vivez-vous seul(e) ? Quel est votre âge ? De quel régime de retraite relevez-vous ? » Il est possible qu'on cherche, à l'occasion de cette visite à domicile, à vous convaincre d'acheter divers produits ou

services. Le vol peut être également un motif. En aucun cas la Ville n'a mandaté qui que ce soit pour une telle démarche. Les personnes qui ont alerté les services municipaux ont d'ailleurs bien perçu le caractère inhabituel de ce procédé. Soyez vigilants ! Si vous avez accepté de



## « Le patron avait oublié qu'on était à Montreuil »

**Vendredi 16 octobre, le récépissé de la préfecture de leur demande de titre de séjour, leur ouvrant droit au travail, a enfin été délivré aux salariés de Plus Net. Le 22 octobre, le conseil municipal leur accordait, à l'unanimité, une subvention de solidarité de 2 000 euros. Et le vendredi 23, une grande fête à l'hôtel de ville célébrait leur victoire, après un an de grève.**

### Plus Net

Il s'appelait Arouna Traoré. Mais c'était son nom de guerre. Aujourd'hui, le porte-parole des 24 salariés en grève de l'entreprise de nettoyage Plus Net Cleanhouse veut remercier les Montreuillois sous son vrai nom : Seydou Macalou. « Cette ville, c'est comme un pays loin de la France, a-t-il affirmé. Un pays où tout le monde est solidaire. Nous n'aurions jamais tenu sans vous, tous les Montreuillois, sans le soutien du député Jean-Pierre Brard, des syndicats, de la Maire et de son équipe. C'est symbolique, la mairie. Sans mairie, pas d'actes de naissance, pas d'actes



© VÉRONIQUE GUILLEIN

de mariage, pas de papiers... » La municipalité, comme elle l'avait fait un an auparavant pour les salariés de Griallet, est en effet intervenue à plusieurs reprises pour appuyer leurs démarches et pour la reconnaissance de leurs

droits, parallèlement au soutien de leurs syndicats et de nombreuses associations. Elle a aussi apporté son appui logistique pour que ces 24 salariés, mobilisés depuis un an, obtiennent leur régularisation. « Ce qui vaut

reconnaissance de la justesse de leur combat », a déclaré Claude Reznik, conseiller à la vie et à la rénovation des foyers lors du conseil municipal du 22 octobre.

### Subvention

Considérant les difficultés des travailleurs de l'entreprise de nettoyage Plus Net, privés de salaires depuis plusieurs mois, et la nécessité de les soutenir dans la recherche d'un nouvel emploi, une subvention de 2000 euros leur a été accordée, à l'unanimité, par l'intermédiaire de l'association SOS collectivités 93. Pour Dominique Attia (Groupe communiste), « le vote de cette subvention représente une traduction de la solidarité montreuilloise. Sans papiers, donc sans droits, ce n'est que grâce aux soutiens multiples que les Plus Net ont pu résister jusque-là ». Une décision que Seydou Macalou commentait en ces termes : « Le patron, il ne voulait rien céder. Il avait juste oublié qu'on était à Montreuil... » ●

11 Novembre

## Aux Africains morts pour la France

C'est le général Faidherbe qui, dès 1857, constitua le premier corps des tirailleurs sénégalais, un terme générique qui désigne les soldats originaires de l'Afrique occidentale française, c'est-à-dire de l'Afrique de l'Ouest anciennement colonisée par la France (Sénégal, Mali...). Durant la Première Guerre mondiale, plus de 700 000 tirailleurs africains furent enrôlés, parfois de force, pour défendre une terre qu'ils ne connaissaient pas. Soixante-dix mille d'entre eux ne revirent

jamais leur Afrique natale. C'est pour rendre hommage aux combattants africains morts pour le drapeau tricolore que la municipalité a convié aux cérémonies du 11 Novembre le président du cercle de Yélimané ainsi que les maires des douze communes du Cercle. Les habitants des foyers de travailleurs migrants seront également conviés à cette cérémonie d'un genre nouveau qui aura lieu à 11 h 15 à l'ancien cimetière dont l'entrée est située rue Galilée. ●

Talents des cités

## Un créateur d'entreprise montreuillois récompensé



© GILLES DELBOS

Et de deux ! Après De l'autre côté du Périph' l'année dernière, une autre société montreuilloise, Ethan Clim, dirigée par David Mamane (voir Tous Montreuil n°8 du 6 au 19 mars 2009), a été récompensée, samedi 24 octobre, par le prix Talents des cités, une initiative du Secrétariat d'État chargé de la politique de la ville et du Sénat qui vise à valoriser les entrepre-

neurs des quartiers. C'est dans la catégorie création que David Mamane a été primé. Sa société, hébergée à la pépinière d'entreprises, est spécialisée dans la vente et l'installation des pompes « air-air » et des pompes « air-eau », un système qui permet aux particuliers de se chauffer dans le respect de l'environnement. ●

fixer un rendez-vous chez vous, essayez de l'annuler. Sinon, il est préférable de ne pas être seul(e) lorsque vous recevrez la visite prévue.

Le CCAS vous rappelle aussi que si vous avez signé un bon de commande, dans le cadre d'un démarchage à domicile, vous

avez la possibilité légale d'annuler votre achat dans un délai de 7 jours. Un modèle de lettre (à envoyer en recommandé) est à votre disposition sur simple demande au pôle vie sociale, loisirs, animation retraités (tél. : 01 48 70 66 97, sauf mardi matin). ●

## En partage

### JE LE SANG BIEN

**COLLECTE** L'Association pour le don de sang bénévole de Montreuil (ADSB) propose aux Montreuillois-e-s de donner leur sang, mercredi 18 novembre, entre 13 h 30 et 19 h 30, au bar de la fête de la mairie. Il suffit d'avoir entre 18 et 65 ans, de peser plus de 50 kg, de ne pas avoir donné son sang au cours des huit dernières semaines, de ne pas avoir voyagé dans une zone à paludisme dans les quatre derniers mois, de ne pas s'être drogué ou avoir été transfusé, de ne pas avoir pris des antibiotiques au cours des quinze derniers jours, être piercé ou tatoué depuis moins de quatre mois ou avoir un nouveau partenaire sexuel sans utiliser de préservatif.

### RÉVEILLON SOLIDAIRE

#### ÇA VA FAIRE UN EFFET BŒUF

Vous êtes musicien, et vous vous demandez comment faire de votre réveillon du nouvel an un moment inoubliable ? Venez faire un bœuf au cours de la soirée, bénévolement, à la salle des fêtes de l'hôtel de ville,



© SOPHIE ELMOSINO

à l'occasion du réveillon solidaire qui réunira, comme l'an dernier, les Montreuillois isolés pour un moment de fête et de partage. Conteurs, magiciens, photographes ou marionnettistes bénévoles sont aussi les bienvenus, pour une heure ou pour la soirée. Si vous souhaitez enfin participer à la préparation, à l'accueil et au service du réveillon solidaire, c'est le moment de rejoindre l'équipe de choc coordonnée par la municipalité et les élus.

✘ CONTACT : Lydie Salles, tél. 01 48 70 64 84.

### AVIS AUX RETRAITÉS

**IMPÔTS** Les retraités franciliens de la Caisse nationale d'assurance vieillesse qui ont déménagé en cours d'année doivent signaler leur nouvelle adresse avant le 1<sup>er</sup> décembre. Ils seront ainsi informés sur le montant de la retraite devant figurer sur leur future déclaration de revenus préremplie. Vous pouvez signaler votre changement d'adresse par courrier postal en précisant le numéro de retraite : CNAV, 75951 Paris cédex 19 ou par Internet : [www.changement-adresse.gouv.fr](http://www.changement-adresse.gouv.fr)



# Les hommes s'engagent pour l'égalité des sexes

à mon avis

**Bruno Saunier**  
Adjoint à la Maire  
chargé du personnel.



« Pourquoi j'ai signé ce manifeste »

■ La démarche de se placer du point de vue masculin pour défendre une vision progressiste des rapports hommes-femmes m'a paru originale et, surtout, pertinente. Ce ne sont plus les femmes qui revendiquent, qui sont victimes, mais les hommes qui affirment leur volonté de pouvoir avoir des relations égalitaires avec les femmes. Ça change complètement les perspectives : on n'est pas dans l'opposition, mais dans le vivre ensemble. J'aime aussi que ce texte soit concret et large : la violence envers les femmes, ce n'est pas seulement une affaire de « coups », mais une violence sociale, banale, du quotidien, qui nous concerne tous et qui traverse toutes nos politiques. ●

À l'occasion de la sortie du film *La Domination masculine*, de Patrick Jean, et alors que se profile la Journée de lutte contre les violences faites aux femmes, le 25 novembre prochain, des hommes ont choisi de prendre la parole pour dénoncer eux aussi la domination masculine. Ils sont près de 500 hommes à avoir signé ce manifeste qui dénonce les violences, mais aussi les préjugés, le sexisme, pour affirmer haut et fort un vrai désir d'égalité.

## Ensemble

**Nous soussignés, des hommes, vivant en ce début de XXI<sup>e</sup> siècle, déclarons ce qui suit :**

Nous considérons comme obsolètes les valeurs traditionnelles de domination des femmes par les hommes qui sévissent dans toutes les civilisations et toutes les classes sociales. Nous déclarons que l'égalité entre les hommes et les femmes est un but juste et légitime, et qu'il est nécessaire de tout mettre en place pour y parvenir immédiatement.

**Nous condamnons toute violence familiale dont les femmes et les enfants représentent l'immense majorité des victimes.**

Nous condamnons toute théorie qui justifierait ces violences ou en ferait porter la responsabilité même partielle par les victimes. Nous condamnons fermement toute théorie justifiant des actes sexuels entre adultes et enfants ou minimisant les conséquences du viol. Nous condamnons tout type de harcèlement moral et sexuel dont les femmes font souvent les frais.

Nous déclarons injustes les livres et jouets pour enfants représentant les femmes comme des

ménagères ou des objets sexuels. Nous affirmons que ces représentations ne peuvent qu'encourager à la reproduction d'un système d'inégalités.

**Nous affirmons qu'il est injuste que les tâches ménagères soient encore, dans leur grande majorité, effectuées par les femmes.**

Nous considérons comme dégradante la publicité présentant les femmes à travers diverses connotations comme des objets sexuels à vendre ou à louer.

Nous déclarons honteux qu'il y ait encore chaque jour et en grand nombre des femmes et des enfants victimes de viol, de la part d'hommes dans presque tous les cas et très souvent bien connus de leur victime. Nous nous sentons insultés par toute idéologie qui présenterait les hommes en général comme des prédateurs sexuels naturels.

Nous déclarons que la prostitution est, dans tous les cas, une violence contre la personne qui se prostitue. Qu'elle semble être consentante, ou non. Nous considérons qu'il est injuste qu'une loi punisse les personnes prostituées.

Nous considérons que les préférences sexuelles doivent rester un choix privé et qu'aucun droit ne saurait être nié à une personne



Photogramme extrait de *La Domination masculine* de Patrick Jean.

en raison de son homosexualité ou transsexualité.

Nous considérons qu'il est de première importance que les femmes, seules propriétaires de leur corps, puissent décider librement d'avoir ou non des enfants et qu'elles aient accès gratuitement à des aides en termes d'information et de planification des naissances et notamment qu'elles puissent avoir recours à l'IVG quel que soit l'endroit où elles vivent.

**Nous trouvons injuste que, bien que représentant la moitié de la population, les femmes soient encore peu présentes dans les instances politiques représentatives et dans les institutions symboliques de pouvoir.**

Nous considérons qu'il est injuste de voir les femmes quasi absentes des conseils d'administration et lieux de décision de grandes entreprises publiques et privées. Nous pensons qu'il est symptomatique de voir les femmes tota-

lement absentes des lieux de pouvoir dans le secteur de la finance et de la religion.

Nous trouvons injustifiable le fait que les femmes soient souvent moins payées que des hommes, à travail égal ; qu'elles soient exclues de certains métiers, qu'elles soient souvent orientées vers des filières de formation moins prestigieuses ; qu'elles subissent plus que les hommes le travail à temps partiel non désiré, le chômage et la pauvreté. Nous trouvons regrettable toute prise de parole misogyne, sexiste ou généralement insultante envers les femmes (de même que raciste ou homophobe) et considérons qu'elle n'a pas sa place dans l'audiovisuel public ou dans une presse qui se veut respectueuse de la personne humaine. Nous soussignés, des hommes vivant en ce début de XXI<sup>e</sup> siècle, déclarons croire en une totale égalité avec toutes les femmes de par le monde, quels que soient leur âge, leurs croyances et leur origine. ●

## Rendez-vous

### Une soirée au Méliès le 30 novembre

Dans le cadre de la Journée contre les violences faites aux femmes, le Méliès et la Mission aux droits des femmes de la Ville de Montreuil organisent une soirée-débat le 30 novembre pro-

chain. Après la projection de *La Domination masculine*, de Patrick Jean, un débat se tiendra en présence notamment d'Ernestine Ronai, responsable de l'Observatoire contre les violences faites aux femmes, et d'hommes enga-

gés, élus ou non, signataires du manifeste. L'occasion, aussi, de signer... et d'en savoir plus sur les politiques mises en œuvre à Montreuil et dans le département pour faire reculer le sexisme. ●

+net

Pour signer le manifeste :

<http://www.ladominationmasculine.net/petition-des-hommes.html>  
et pour exprimer votre point de vue dans Tous Montreuil :  
tm@montreuil.fr.



# « Mon petit droit m'a dit »

La Convention internationale des droits de l'enfant, adoptée le 20 novembre 1989, célèbre son 20<sup>e</sup> anniversaire. À cette occasion, les enfants des centres de loisirs se saisissent de la parole lors d'un théâtre-forum pour exprimer ce qui les touche au quotidien.



© GILLES DELBOS

## 20<sup>e</sup> anniversaire des droits de l'enfant

« **L'**Humanité doit donner à l'Enfant ce qu'elle a de meilleur », affirme la déclaration de Genève introduisant les droits de l'enfant. Pour donner la parole aux enfants et la faire circuler, l'association Arc-en-ciel a proposé le projet « Mon petit droit m'a dit » au centre de loisirs d'Estienne-d'Orves durant les vacances. Chaque atelier commence par un temps de jeu avant la construction de saynètes. Par le biais de ces ateliers, les enfants expriment ce qui les affecte, les heurte... Après quelques séances, une saynète est choisie. Puis, les auteurs-acteurs la présentent devant d'autres enfants, tels des ambassadeurs « des droits ». C'est le moment du théâtre-forum qui « permet de créer les conditions de prise de parole des enfants et de raconter des situations de la vie

quotidienne qui posent problème », explique Samira Belkacemi, responsable de l'action éducative du service Enfance. Aux spectateurs ensuite de réagir en rejouant la scène selon leur interprétation lors de la représentation. Le résultat est assez convaincant selon Samira car « rien n'est plus efficace que des enfants qui s'adressent à d'autres enfants. C'est de toute façon mieux que des adultes qui, trop souvent, choisissent arbitrairement et à leur place. »

### Vidéo et débat

Outre la participation annuelle au concours d'affiches international « Agis pour tes droits », les centres de loisirs, écoles et services de la Ville n'attendent pas cet anniversaire pour agir au quotidien, et faire comprendre aux enfants comme aux jeunes que la mise en œuvre de leurs droits est aussi leur affaire. Il est

d'ailleurs question, pour donner d'autres envies en rapport avec cette thématique, que des jeunes de l'atelier vidéo filment les répétitions théâtrales en association avec les 9-10 ans des centres de loisirs. Un moyen de rendre compte de l'atelier, du théâtre-forum final et de créer un support à diffuser pour accompagner le débat autour des droits de l'enfant tout au long de l'année. En attendant que la suite du projet prenne forme, tous les enfants des centres de loisirs se sont donné rendez-vous le 18 novembre pour prendre part au travail de leurs camarades d'Estienne-d'Orves. ● Anne Locqueneaux

## Un anniversaire qui rime avec colère

**E**n guise de cadeau d'anniversaire, le gouvernement a supprimé le poste de défenseur des droits de l'enfant, occupé par Dominique Versini. Il est remplacé par celui d'un défenseur des droits dont les missions et les pouvoirs incluront aussi les attributions aujourd'hui exercées par le médiateur de la République et la commission nationale de déontologie de la sécurité. « À vouloir fonder les droits de l'enfant dans les droits, à vouloir ignorer la spécificité de l'enfance, la France donne l'image d'un pays qui ne s'intéresse plus aux enfants », déplore le Cofrade (Conseil français des associations pour les droits de l'enfant). Et cela alors que le taux de natalité française est supérieur à bien d'autres pays et qu'ont été traitées depuis la création de la fonction de ce défenseur en 2000 des réclamations concernant quelque 20 000 enfants. ●

## Parrainage républicain

**A** l'occasion du vingtième anniversaire de la Convention internationale des droits de l'enfant et alors que le poste de défenseur des enfants est menacé, RESF (Réseau éducation sans frontières) et la municipalité organisent, vendredi 20 novembre à 19 heures, un parrainage républicain afin de soutenir tous les

enfants montreuillois qui vivent dans l'angoisse de voir leurs parents arrêtés et expulsés. À l'hôtel de ville, des élus et des citoyens seront présents afin de parrainer plusieurs enfants et jeunes majeurs. ●

✕ SAVOIR PLUS :  
Pour parrainer et se faire parrainer :  
parrainage.montreuil@yahoo.fr  
ou 06 24 72 53 79

## Le rendez-vous des associations

### SAVOIRS PARTAGÉS

**RÉUNION** Le Réseau d'échanges réciproques de savoir propose sa prochaine réunion mensuelle samedi 21 novembre à 17 h 30 à la Maison de quartier, 35 bis, rue Gaston-Lauriau. Si vous souhaitez échanger vos savoirs et savoir-faire dans la convivialité, rejoignez l'association.

### MARCHONS, MARCHONS

**RANDONNÉES** L'association Chemins et sentiers propose des randonnées aux dates suivantes : samedi 7 novembre en Vexin : 21 km de Mantes-la-Jolie à Mantes-la-Jolie. Rendez-vous au guichet à 8 h 5 pour départ en train à 8 h 53, à la gare Saint-Lazare, retour vers 18 h 30. Dimanche 15 novembre : 20 km de Saint-Chéron à Étampes. Rendez-vous au guichet à 7 h 55 pour RER C, train à 8 h 43 à la gare d'Austerlitz, retour vers 18 heures. Le lieu de rendez-vous pour toutes les sorties est le guichet des billets à la station de métro Mairie-de-Montreuil. L'accompagnement est gratuit pour les adhérents (125 euros pour les Montreuillois). Les non-adhérents doivent avoir une assurance responsabilité civile et, après deux randonnées gratuites, doivent régler 4 euros par sortie.

✕ RENSEIGNEMENTS au 01 48 58 71 94.

### OH LES BEAUX LOTOS !

**COMME UNE FLEUR** Montreuil ville fleurie organise dimanche 15 novembre à 14 heures, dans la salle du grand hall du parc Montreau, un loto doté de nombreux lots. Tarif : 1 carton 2 euros, 5 cartons 8 euros, 8 cartons 15 euros.

✕ RENSEIGNEMENTS au 06 84 10 71 74 ou 06 17 70 19 41.

### LIVRES ET ARTISANAT MALGACHE

**VENTE SOLIDAIRE** L'association Projet-Action organise samedi 12 décembre, de 14 à 18 heures, au 61, rue Kléber, une expo-vente de livres neufs avec 50 et 85 % de réduction et de produits artisanaux malgaches. Romans à 3 et 4 euros, beaux livres de 5 à 10 euros, livres à thèmes et dictionnaires. Artisanat malgache : broderies (sacs, torchons, chemins de table, cartes de vœux en papier artisanal). Cette manifestation a pour but de financer en 2010, un centre de formation professionnelle dans le sud-ouest de Madagascar.

✕ RENSEIGNEMENTS au 01 48 59 14 53.

### EMMAÛS CHERCHE BÉNÉVOLES

**AU BOUT DU FIL** Emmaüs France dont le siège est situé 47, avenue de la Résistance, recherche des bénévoles 1/2 journée par semaine pour assurer les tâches suivantes : accueil téléphonique et orientation (bonne aisance téléphonique demandée), mise sous pli et tâches administratives, petit travaux divers.

✕ RENSEIGNEMENTS au 01 41 58 25 42 ou chenry@emmaus-france.org



Attention,  
travaux



Branly - Boissière

**Avenue du Président-Salvador-Allende**

Les travaux d'abattage des arbres se poursuivent avenue Salvador-Allende. Les services de la Ville procèdent à cette opération car les sophoras sont une variété mal adaptée à la taille en rideau. De plus cette essence possède des racines qui déforment les trottoirs. Ils seront remplacés par des frênes oxyphylles « raywood », une variété élancée au développement moyen originaire d'Australie. L'abattage est en cours d'achèvement. Du 19 octobre au 18 décembre, le service voirie-travaux procédera à la réfection des trottoirs. La plantation suivra l'avancement des travaux.

## Le collège Lenain-de-Tillemont décroche la lune

Le 20 novembre des collégiennes de l'atelier scientifique animeront une conférence à l'université de Villetaneuse dans le cadre de la Fête de la science et de l'opération « Savante Banlieue ». Objectif Lune.



Hania, Fathia, Diana et Aline entourées de leur professeur, Philippe Ingrain, dans l'antre du savoir : la classe des sciences.

des scientifiques, à participer à des manifestations (Faites de la Science, Marathon de la Science...). « Cet atelier permet une réappropriation du savoir scientifique, le développement d'une pensée rigoureuse et cohérente, assure l'enseignant. Il crée une nouvelle assurance chez les élèves. » Diana, qui le suit depuis deux ans, confirme : « On apprend à approfondir les notions abordées en classe. En plus, on enrichit notre culture générale. » Fathia, elle, a vu ses notes augmenter. Un bon point pour l'adolescente qui souhaite donner une orientation scientifique à son cursus.

### Garder les pieds sur terre

Le thème de la session 2009-2010 porte donc sur « La lune : mythes, croyances et réalités ». À partir d'une démarche scientifique, inculquée par Philippe Ingrain et Pascal Descamps, il

s'agit de dépasser les représentations initiales comme celle qui consiste à penser que la lune peut avoir une influence sur la pousse des cheveux, des légumes, la perte de poids, etc. Aux mythes et croyances, comme ceux des loups-garous ou des sorcières, les collégiennes apportent des réponses rationnelles. Et elles sont incollables. Intarissables. Saviez-vous par exemple que c'est une maladie génétique, la porphyrie, qui a pu donner naissance à la légende du vampire ? Cette maladie s'accompagne en effet de symptômes comme la coloration des dents et ongles en rouge, une sensibilité à la lumière, etc. Le 20 novembre, un certain nombre de mythes risquent de tomber. Tant que ce n'est pas la lune...

● Anne Locqueneaux

✕ SAVOIR PLUS

Centre social, 14, allée Roland-Martin, Tél. : 01 41 58 50 92.

## Réunissez-vous

### Conseils de quartier

**Bas-Montreuil - Bobillot**

Lundi 9 novembre à 19 h 30, au centre Garibaldi, 14-16, rue de la Révolution.

**Paul-Signac - Murs-à-Pêches**

Mardi 10 novembre à 20 heures, à la maison de quartier Marcel-Cachin.

**Montreau - Le Morillon**

Mardi 10 novembre à 19 h 30, à la maison de quartier, place Le Morillon.

**Branly - Boissière**

Mardi 17 novembre de 20 à 22 heures dans les locaux du théâtre des Roches, rue des Roches.

**Étienne-Marcel - Chanzy**

Mercredi 18 novembre à 19 h 30, au centre Jean-Lurçat, 5, place du Marché.

### Bel-Air - Grands-Pêchers

**H**ania, Fathia, Diana et Aline sont dans les starting-blocks. Elles terminent leurs derniers slides sur la lune pour une présentation de leurs travaux. Ces élèves de 3e ne semblent pas très impressionnées à l'idée d'exposer leurs recherches devant une assemblée composée, en majorité, de collégiens. Elles savent que

si elles se retrouvent à court d'arguments face à leurs contradicteurs, l'astronome de l'Observatoire de Paris, Pascal Descamps, et Philippe Ingrain, leur professeur, viendront à leur secours. Cette intervention s'apparente presque à de la routine pour Philippe Ingrain qui sévit depuis dix ans au sein de l'atelier scientifique. Car, depuis qu'il existe, l'atelier a conduit des élèves de tous les niveaux à présenter leurs recherches à des publics divers, à rencontrer

### Bel-Air - Grands-Pêchers

## Sorcières en fête !

**V**ous allez encore trembler le 22 novembre puisque les sorcières sont de retour. Elles célèbrent comme chaque année, en cette saison, leurs retrouvailles dans le jardin-école. Au menu des réjouissances : de la nouveauté ! Car la manifestation, organisée par la Société régionale d'horticulture et la régie de quartier en association avec le marché fermier des produits d'Île-de-

France, est complètement revue et aura lieu toute la journée. Dans la fraîcheur du matin, les sorcières prépareront les soupes tandis que les producteurs feront déguster leurs cidres, jus de pommes et sirops de menthe, rose, violette de l'herbier de Milly. Outre les traditions fromagères de la région avec les bries fermiers de Meaux, de Melun et les petits chèvres, le domaine de Pomamour présentera de

son côté des variétés rares et goûteuses de pommes, de poires ainsi que des pommes « marquées à la Montreuil ». Plantations de pêchers, de pommiers et de poiriers n'auront plus de secret pour les jardiniers grâce aux pépiniéristes et aux conseils de professionnels qui les aideront aussi à soigner ces différentes essences. Quant aux vrais héros de la fête, les enfants, ils pourront participer à des jeux

pour gagner les délices au chocolat mitonnés par les fées du Bel-Air. ● A. L.

✕ SAVOIR PLUS

dimanche 22 novembre de 10 à 18 heures, Jardin-école, 4 rue du Jardin-École. En savoir plus sur le marquage des pommes, rendez-vous sur [www.srhm.fr](http://www.srhm.fr).

### Zoom

### La chorale de Lenain-de-Tillemont montre la « voix » au stade de France

**D**ans un autre registre, la chorale du collège a remporté l'an passé un concours de chant dans la catégorie 6<sup>e</sup>-5<sup>e</sup>. À la clé : un ticket pour chanter, avec d'autres collègues, les hymnes nationaux en

prélude au match de rugby France-Samoa, le 21 novembre au Stade de France. Une belle récompense pour les collégiens comme pour leur professeur de musique, Marie Pin. ●



## Bas-Montreuil

## L'accompagnement scolaire fait boule de neige

**B**oules de neige recherche des bénévoles souhaitant s'investir dans le projet qu'elle a mis en place depuis plusieurs années. L'association aide les enfants en difficulté des écoles élémentaires Paul-Bert et Voltaire (CP à CM2) en leur offrant un soutien personnalisé en lien avec leurs professeurs (deux enfants maximum par personne). Elle propose en

complément des activités d'expression afin de favoriser l'épanouissement des enfants. Les séances ont lieu les mercredis, samedis matin et jeudis après l'école dans les locaux de l'ESDM, 21, rue Émile-Zola. Pour tout renseignement complémentaire, merci de contacter Virginie Fontaine au 06 62 67 99 75. ●

✕ RENSEIGNEMENTS  
boulesdeneige93@gmail.com

## Récréacourt : c'est le moment de s'inscrire

**L**a 6<sup>e</sup> édition du festival de courts métrages pour enfants et adolescents, « Récréacourt », organisé par l'association Comme vous émoi, 5, rue de la Révolution, aura lieu en février 2010. La date limite d'envoi des films est fixée au 20 novembre 2009. Le thème du festival est libre. Tous documentaires, fictions ou films d'anima-

tion d'une durée inférieure à dix minutes sont les bienvenus (en format DV ou DVD). Les courts métrages peuvent être issus de créations francophones ou européennes et d'éditions plus ou moins récentes. Pour tout renseignements ou pour obtenir la fiche d'inscription, appeler le 01 48 57 05 10 ou écrire à : comme.vous.emoi@free.fr ●

## Les feuilles mortes se ramassent à la pelle

**L'**association AME invite les habitant-e-s à un grand bal jardinier musette dimanche 8 novembre à partir de 10 heures et toute la journée. Chacun est invité à venir

avec son pique-nique, ses bouteilles et boissons chaudes pour rencontrer l'équipe du nouveau jardin partagé « Fleur de potiron ». Au programme, flonflons de râtaeux, tango de scies, valse

## Contes pour petites et grandes oreilles

**L'**association Tchatche à contes propose un voyage au pays des mille récits, samedi 14 novembre, de 16 à 18 heures, à la Maison du Bas-Montreuil Lounès-Matoub, 4-6, place de la République. Accès libre. ●

## Jeux de clown

**L'**association Ose par le clown organise des stages de jeu-impro-clown le week-end. Les prochaines dates sont les 14-15 novembre 2009 ; 13 et 14 février, 13 et 14 mars, 10 et 11 avril et 22 et 23 mai 2010, de 10 à 18 heures. Tarif : 85 euros le stage, 240 euros les trois week-ends. ●

✕ RENSEIGNEMENTS  
Tél. : 01 42 87 90 85/06 24 70 65 02.

de sécateurs, jeux de cache-cache avec elfes, lutins et fées et jeux des bois avec les bambins. ●

✕ RENSEIGNEMENTS  
AME, Tél. : 06 76 70 94 72.

en proposant de 10 à 16 heures, des activités et des animations au prix de 2 euros, ainsi qu'un lâcher de ballons dans la cour. ●

✕ CONTACT ET RÉSERVATION  
au Tél. : 06 03 09 10 62 ou chez Anita Coiffure, 20, rue Alexis-Lepère, du mardi au samedi de 9 à 18 heures

## Centre-ville

## Vide-greniers au profit du Téléthon

**L'**association Les P'tits Loups organise un vide-greniers au profit du Téléthon, rue Alexis-Lepère, samedi 21 novembre de 9 heures à 17 heures. La location des stands est reversée au Téléthon, soit 15 euros les deux mètres linéaires

(minimum deux mètres) à l'ordre du Téléthon 2009.afm. Au programme : animations et spectacles. Les P'tits Loups récoltent aussi pour les revendre des jouets et peluches en bon état. La caserne des sapeurs-pompiers de Paris à Montreuil participe à l'événement

## Montreuil-sur-Monde

## Fête des foyers à la Maison de l'arbre

**R**endez-vous pour la fête des foyers de Montreuil à La Parole errante/Maison de l'arbre, 9, rue François-Debergue, samedi 7 novembre à partir de 14 heures. Les six foyers de la ville (Bara, Branly, Grands-Pêchers, La Noue, Rochebrune et Centenaire) invitent les Montreuillois pour une demi-journée de rencon-

tres, exposition et débat à 17 heures sur le thème « le foyer solidaire », avec artisanat et restauration africaine. Les stands seront animés par les délégués des foyers et des membres de leurs conseils de quartier. L'événement est organisé par la COPAF (Collectif pour l'avenir des foyers) avec le soutien de la mairie de Montreuil. Entrée gratuite. ●

## Permanences des élus de quartier

■ **Ruffins - Théophile-Sueur**  
**Fabienne Vansteenkiste** samedi 21 novembre de 10 h 30 à 12 h 30.  
**Bassirou Barry** samedi 28 novembre, de 10 h 30 à 12 h 30. Maison de quartier, place du Marché des Ruffins.

■ **Centre-ville**  
**Daniel Chaize** samedi 21 novembre de 10 à 12 heures à l'hôtel de ville.  
**Patrick Petitjean** samedi 5 décembre. Centre Pablo-Picasso, 8, place du 14-Juillet.

■ **Bas-Montreuil - Étienne-Marcel - Chanzy**  
**Halima Menhoudj et Stéphane Gaillard** sur rendez-vous au 01 48 70 64 56. Centre de quartier Jean-Lurçat, 5, place du Marché.

■ **La Noue - Clos-Français**  
**Hélène Zeidenberg** lundi 7 décembre de 18 heures à 19 h 30.  
**Olivier Hamourit** mercredi 2 décembre sur rendez-vous au 01 48 70 63 51. Maison de quartier Annie-Fratellini, 2-3, place Jean-Pierre-Timbaud.

■ **Villiers - Barbusse**  
**Serge Haziza et Régis Dumont** samedi 28 novembre de 10 à 12 heures. Maison de quartier Gérard-Rinçon, 30, rue Ernest-Savart.

■ **Jean-Moulin - Beaumonts**  
**Nabil Rabhi et Jamila Sahoum** lundi 7 décembre de 19 h 30 à 21 heures, sur rendez-vous au 01 48 70 64 56. Maison de quartier, 35, rue Gaston-Lauriau.

■ **Bas-Montreuil - Bobillot**  
**Alain Monteagle et Muriel Casalaspro** mercredi 9 décembre à partir de 18 heures Sur rendez-vous au 01 48 70 64 84 ou 01 48 70 64 56.

## Permanences des conseillers généraux

■ **Canton Est**  
**Jean-Charles Nègre**, conseiller général du canton de Montreuil-Est, dispose d'un blog sur Internet : www.jeancharlesnegre.com Vous pouvez contacter Jean-Charles Nègre par mail : montreuilrest@jeancharlesnegre.com Contact : 06 16 18 23 45.

■ **Canton Nord**  
**Frédéric Molossi**, conseiller général du canton de Montreuil Nord, vous rencontre à votre convenance en le contactant au 01 43 93 94 34 ou sur son blog, molossi93.com. Prochaines permanences de quartier : vendredi 6 novembre, de 14 h à 16 h, à la maison de quartier Annie-Fratellini,

■ **Solidarité - Carnot**  
**Gilles Robel** mardi 17 novembre de 19 h 30 à 20 h 30, uniquement sur rendez-vous au 01 48 70 64 56.  
**Alexandre Tuailon** lundi 16 novembre de 19 h 30 à 20 h 30, sur rendez-vous au 01 48 70 69 69. Centre de quartier Mendès-France, 59, rue de la Solidarité.

■ **Ramenas - Léo-Lagrange**  
**Josliène Reekers, Christine Pascual et Claire Compain** sur rendez-vous au 01 56 63 00 50 ou 01 56 63 00 52. Centre de quartier des Ramenas, 149, rue Saint-Denis.

■ **Branly - Boissière**  
**Claude Reznik et Lionel Vacca** samedi 28 novembre de 14 à 16 heures. Antenne municipale de secteur Jules-Verne, place Jules-Verne.

■ **Bel-Air - Grands-Pêchers - Renan**  
**Hafid Bendada et Véronique Bourdais** vendredi 4 décembre à partir de 19 heures. Antenne de quartier, 31 bis, rue Lenain-de-Tillemont.

■ **Signac - Murs-à-Pêches**  
**Stéphanie Perrier** sur rendez-vous au 01 48 70 63 63.  
**François Miranda** mercredi 2 décembre de 18 à 20 heures. Maison Marcel-Cachin, 2, rue Claude-Bernard.

■ **Montreuil - Le Morillon**  
**Agnès Salvadori et Mick Vanvolsem** lundis 16 novembre et 7 décembre, de 16 h 30 à 18 heures, sur rendez-vous au 01 48 70 63 63. PIMS, 24, place Le Morillon.

■ **Bas-Montreuil - République**  
**Florence Fréry** mercredi 18 novembre de 17 h 30 à 19 heures.  
**Manuel Martinez** mardi 2 décembre de 18 h 30 à 20 heures. Maison du Bas-Montreuil Lounès-Matoub, 4-6, rue de la République.

2-3, place Jean-Pierre-Timbaud, jeudi 26 novembre de 17 h à 18 h 30 en mairie, vendredi 27 novembre de 14 h à 16 h au centre de quartier des Ramenas, 149, rue Saint-Denis, vendredi 4 décembre de 14 h à 16 h à la maison de quartier Annie-Fratellini, 2-3, place Jean-Pierre-Timbaud.

■ **Canton Ouest**  
**Manuel Martinez**, conseiller général du canton Bas-Montreuil (Montreuil Ouest), toutes les semaines à la mairie sur rendez-vous (téléphone pour prendre rendez-vous : 01 48 70 64 51). Vous pouvez également contacter Manuel Martinez par mail en consultant son blog : www.manuel-martinez.fr



Avec une quarantaine de points à l'ordre du jour, les débats du jeudi 22 octobre ont principalement porté sur l'avis du conseil de développement, la modification de la Zac (Zone d'aménagement concerté) Cœur de ville, devenu « Quartier de la mairie », et les menaces que représentent, pour les collectivités, aussi bien la suppression de la taxe professionnelle que les projets du Grand Paris.

## Le conseil de développement remet son avis au conseil municipal

Le conseil de développement est auprès du conseil municipal une instance consultative indépendante. Il est formé de 6 collèges et regroupe 69 membres qui souhaitent, par leur action, participer bénévolement à la prospérité de la ville.

Quatre membres du conseil de développement, Thierry Arquizan, Jean-Claude Magnier, Bernard Bétan (notre photo) et Yannick Menestret, ont exposé les résultats de leurs travaux à l'assemblée.

**A**près un hommage au vice-président du conseil de développement Robert Rivoire, disparu le 4 août, les membres de cette instance ont exposé leurs travaux sur les

stratégies, outils et actions en faveur de l'emploi local, de l'insertion et de la lutte contre les discriminations. Manque de lisibilité de l'offre d'insertion pour les employeurs et le public, déconnexion entre besoins des entreprises et formations, atouts

et attractivité du territoire pour les entreprises..., les trois commissions du conseil de développement ont dépassé ces constats et proposé des solutions. La mise en place d'un guichet unique pour les employeurs, salariés et demandeurs d'emploi ; l'appui sur le tissu associatif ; le projet d'une maison de l'emploi... sont quelques-unes de leurs préconisations qui ont retenu l'attention du conseil municipal.

### Intercommunalité

Parmi les pistes que le conseil a données, certaines, comme celles en direction des jeunes, sont d'ailleurs déjà mises en œuvre. « On s'attaque à l'emploi des jeunes dès les stages de 3<sup>e</sup> afin qu'aucun élève de Montreuil ne manque cette première rencontre avec le monde professionnel », a précisé Catherine Pilon, Adjointe à la Maire chargée des affaires économiques. Pour Gaylord Le Chequer (Groupe gauche unie et citoyenne), « ce que nous pouvons lire, entre les lignes de cet avis,

encourage [la municipalité] à un peu plus d'audace. Il est temps de rassurer les investisseurs, promoteurs et entreprises qui se font frileux depuis plus d'an ». Catherine Pilon lui a répondu : « On n'a pas stoppé le développement économique de Montreuil. Cette situation touche toute la Seine-Saint-Denis. Il y a 440 000 m<sup>2</sup> de bureaux disponibles dans tout le département. Avec la crise, les bureaux de l'ouest ont baissé leurs loyers. Conséquence : ceux de la Seine-Saint-Denis sont devenus moins intéressants. » Quant à la Maire, elle a recommandé à l'instance de se pencher aussi sur la perspective d'un conseil de développement à l'échelle intercommunale, afin de mutualiser les initiatives en faveur du développement économique et de donner une plus grande efficacité aux solutions proposées. ●

**net**  
www.montreuil.fr  
Retrouvez le rapport du conseil de développement en ligne sur [www.montreuil.fr](http://www.montreuil.fr).



© GILLES DELBOS

Et aussi...

### Place aux marchés

Le conseil municipal a pris acte du rapport annuel de la délégation de service public relative aux marchés forains établi par la Société de gestion de marché d'approvisionnement (Sogema). Cette délégation a pour but de « muscler les petits marchés de quartier en priorité, et ensuite celui de la Croix-de-Chavaux », a rappelé Nabil Rabhi. Dominique Voynet s'est insurgée contre les allusions récemment proférées à la télévision concernant la supposée corruption régnant sur les marchés. Et le conseiller municipal, délégué aux marchés et aux commerces, de préciser qu'il n'existe « pas de places attribuées comme avant, c'est-à-dire de commerçants qui viennent le matin très tôt, et demandent une place au placier sur le marché de la Croix-de-Chavaux. Les commerçants sont désormais abonnés et doivent renouveler leurs demandes de places tous les ans ».

### Un Clic pour nos aînés

La création d'un Centre local d'information et de coordination pour personnes âgées (Clic) a été adoptée à l'unanimité. Cette structure de proximité, financée en partie par le conseil général, permet aux personnes de plus de 60 ans, soit plus de 15 000 Montreuillois, et à leur famille d'être prises en charge et de trouver des réponses adaptées à leurs problématiques.

Tout en maintenant le lien social, ce lieu ressource doit offrir une approche globale de la personne dans une logique de réponse adaptée à des besoins individuels. Le Clic assurera l'évaluation et le suivi des plans d'aide, la coordination des interventions, les retours d'hospitalisation au domicile... S'il s'agit d'abord de créer un guichet unique pour informer, le Clic, en tant qu'instance

pluridisciplinaire, animera aussi le réseau de professionnels de la ville. À ce titre, depuis plus d'un an, les acteurs du champ médico-social ont régulièrement été réunis, à leur demande. « Cette demande impliquant le CHI, les travailleurs sociaux, associations de maintien à domicile, personnels des résidences et des foyers logement, nous l'avons



# Le Cœur de ville balance vers le Quartier de la mairie

Lors du Conseil, il s'agissait aussi d'approuver le bilan de la concertation sur les modifications apportées au programme du Nouveau Quartier de la mairie ainsi que le programme modifié lui-même.



© GILLES DELBOS

**A**ux éléments maintenus et améliorés, tel que le cinéma six salles désormais doté d'un véritable hall d'accueil et d'un café-terrasse, s'ajoutent une crèche de soixante berceaux, un relais petite enfance, un centre de santé municipal, un pôle logistique de livraison, le doublement du nombre de logements, une qualité énergétique des bâtiments et de l'ensemble revue à la hausse. « L'augmentation du nombre de logements et les équipements publics ont reçu un avis très favorable de la population. Le maintien des autres équipements et programmes déjà prévus ne soulève aucune remise en cause », a expliqué Florence Fréry, Adjointe à la Maire, chargée de la démocratie locale en récapitulant les différentes étapes de la concertation : réunions publiques, affichages, communications et registres pour avis du public. Un bilan favorable de la concertation sur

le programme modifié est proposé au vote. Il est adopté à la majorité avec 41 voix pour, tandis que les douze voix de la minorité (Gauche unie et citoyenne, Groupe communiste, Groupe socialiste) se prononcent contre. « Il s'agit d'information et non de concertation », a affirmé Jean-Jacques Serey (Groupe communiste), avant que ne se succèdent plusieurs interventions de la minorité municipale sur le même thème.

## Nouvelle concertation

« Nous sommes intervenus sur dossier comprenant des permis de construire qui avaient été signés quelques semaines avant les élections, et nous n'avons pas eu la possibilité de mener une concertation aussi approfondie que nous l'aurions souhaité », a répondu la Maire. Nous nous en sommes tenus à la concertation légale avec le souci d'informer les habitants

sur les modifications effectuées sur la Zac existante, de répondre à toutes les questions et inquiétudes. Une nouvelle et large concertation aura lieu sur les espaces publics, la vocation des places, les circulations du Nouveau Quartier et la liaison avec la Cité de l'espoir. » Et Frédéric Molossi (Groupe socialiste) de poursuivre : « Vous ne pouvez pas nous dire à la fois qu'il y a eu des modifications substantielles et en même temps nous expliquer que rien n'a été vraiment changé car tout était déjà ficelé. » Gaylord Le Chequer (Gauche unie et citoyenne) a renchéri : « Ce n'est que la relance d'un projet existant. Une crèche va ouvrir mais celle de Rosny-Vitry ne sera pas faite. Un centre de santé est créé dans le nouveau quartier mais un autre a été fermé dans le Bas-Montreuil. Le seul point positif, c'est le pôle logistique que vous avez créé. » Et la Maire de répondre : « Un centre de santé supplémentaire est aussi en travaux au quartier Bel-Air-Grands-Pêchers. Quant à la crèche Rosny-Vitry que vous souhaitiez, elle aurait coûté le double du prix normal et nous avons d'autres projets pour la petite enfance. En voici déjà un qui ne coûte rien aux Montreuillois : Nous avons négocié l'amélioration qualitative et ces équipements supplémentaires, estimés à 5,9 millions d'euros, sans un euro supplémentaire pour la Ville. Cela ne nous paraît pas négligeable alors que ce programme avait vu son coût tripler au cours du temps. » Au terme des interventions, le programme modifié a été adopté à l'unanimité. ●

## Une nouvelle conseillère municipale



© GILLES DELBOS

entendue, anticipée et accompagnée », a rappelé Muriel Casaspro, Adjointe à la Maire chargée de la solidarité et des affaires sociales. La mise en place de cette coordination gérontologique devrait être effective au premier trimestre 2010. Reste à formaliser le lieu, le plus accessible et le plus central possible.

Le 22 octobre, le conseil municipal accueillait pour la première fois Alexie Lorca, conseillère municipale du Groupe socialiste, qui remplace Bruno Rebelle. Du côté du groupe Gauche unie et citoyenne, c'est désormais Gaylord Le Chequer qui remplace, en qualité de président de groupe, Cheik Mamadou, lequel reste cependant conseiller municipal.



© GILLES DELBOS

## Un Grand Paris très risqué pour les collectivités

Lors d'un vœu sur l'environnement des collectivités, le conseil municipal a débattu du projet de réforme de la taxe professionnelle et des projets du Grand Paris, qui risquent bien de mettre les collectivités au tapis.

**D**ominique Voynet a pointé la brutalité et la précipitation avec laquelle le projet de réforme de la taxe professionnelle (TP) est conduit, générant une déstabilisation importante des collectivités. « Cette réforme menace la stabilité d'une ressource importante pour une ville comme Montreuil puisque le produit de la TP dépasse 30 millions d'euros », a déclaré la Maire. Elle s'est étonnée de « l'entêtement de l'État qui, après l'échec de la baisse de la TVA pour les restaurateurs, renonce à des recettes dans un contexte de crise grave ». À cela s'ajoute la mauvaise situation financière du département qui « va poser problème car il est un partenaire important de nombreuses politiques ». Mais Dominique Voynet n'a pas insisté sur la réforme fiscale dans ce vœu car son examen est encore en débat à l'Assemblée nationale. Le conseil municipal sera appelé à y revenir, notamment lors du débat budgétaire. En revanche, la Maire a proposé à ses collègues de « se positionner fermement, comme l'ont fait la plupart des autres communes de gauche, sur le projet de loi relatif au Grand Paris adopté par le Conseil des ministres le 7 octobre. »

## Antidémocratique et écologiquement insoutenable

La majorité et la minorité municipale ont adopté à l'unanimité ce texte qui demande le retrait du projet du Grand Paris « considé-

rant son caractère archaïque, inégalitaire, antidémocratique et écologiquement insoutenable » et réclame « la mise en œuvre d'une concertation réelle sur un sujet vital pour des millions de personnes ». Ce projet, indique le vœu, aura pour conséquences l'aggravation de la spéculation foncière et se fera au détriment des villes du Nord et de l'Est de la petite couronne. « Il s'agit en fait d'une vaste opération de recentralisation, qui rompt avec trente ans de politiques publiques. (...) Il s'inscrit dans un ensemble de mesures préoccupantes, présentées en catimini, et adoptées sans débat, qu'il s'agisse du transfert d'une partie des actifs du STIF vers la RATP ou de la réforme des moyens de la police nationale en Île-de-France. » Le texte ainsi adopté soutient les principes exprimés par le syndicat mixte Paris Métropole : co-décision avec les élus locaux, priorité au transport dans les territoires franciliens délaissés, demande de financement des projets en attente, notamment l'assurance d'une réalisation rapide du prolongement du tramway T1 et de la ligne 11 de métro. ●

**#net**  
www.montreuil.fr

Le conseil municipal du 22 octobre est en consultation question par question sur le site Internet [www.tvmetparisien.tv](http://www.tvmetparisien.tv)

Le prochain conseil municipal aura lieu le jeudi 26 novembre à 19 heures à l'hôtel de ville.





Mois de l'économie sociale et solidaire

Avec trois Associations pour le maintien d'une agriculture paysanne (AMAP), une association de Système d'échange local (SEL) et une coopérative de vente de produits biologiques et équitables (Les nouveaux Robinson), nombreuses sont les occasions de consommer responsable à Montreuil.

# Une autre économie pour une autre vie

En conciliant efficacité économique et solidarité, l'économie sociale et solidaire propose une voie de développement durable. Et, en cette période de crise, ses valeurs – démocratie, utilité sociale ou collective... – s'expriment de plus en plus, en particulier à Montreuil. Alors que s'ouvre le mois de l'économie sociale et solidaire, *Tous Montreuil* fait le point.

LE  
CHIFFRE  
QUI  
PARLE

## 203 000

c'est le nombre de structures affiliées à l'économie sociale et solidaire.

## L'ère du solidaire

**Parce qu'elle propose un autre modèle de développement économique et social, on l'appelle le tiers secteur. L'économie sociale et solidaire oppose au tout-marché et à la recherche absolue du profit la personne humaine comme vecteur du développement. Décryptage.**

Coopératives, mutuelles, structures d'insertion par l'activité économique mais aussi Associations pour le maintien d'une agriculture paysanne (AMAP), commerce équitable, Systèmes d'échanges locaux (SEL),

épargne solidaire... C'est un fait : le tiers secteur représente une alternative au libéralisme. Les initiatives économiques à finalité sociale sont multiples. Alors, plus que dans sa définition, c'est dans ses valeurs que l'on reconnaît le tiers secteur. Liberté d'adhésion, gestion démocratique, utilité collective ou sociale du projet, mixité des ressources et non-lucrativité individuelle sont des principes intangibles qui participent à la construction d'une nouvelle façon de vivre et de consommer. L'économie y est considérée comme un moyen au service d'un projet sociétal dans lequel les entreprises apportent une plus-value sociale ou environnementale.







© JEAN-LUC TABUTEAU



### Consommer autrement

En France, 203 000 établissements sont affiliés à l'économie sociale et solidaire. Ce secteur représente 2 144 000 emplois et embauche 10 % des salariés. Cinq fois plus que dans le secteur automobile ! Actuellement, 60 % des dépôts bancaires se font dans une banque de l'économie sociale et solidaire, 80 % des agriculteurs sont des coopérateurs et 16 millions de personnes sont sociétaires d'une mutuelle. L'économie sociale et solidaire représente un poids économique indéniable. 12,5 % de l'ensemble de l'économie française plus exactement.

Pour autant, son essor relève des choix de consommation de chacun. L'économie sociale et solidaire offre en effet la possibilité de choisir des biens et des services non pas en fonction de leur prix mais pour leur qualité sociale ou environnementale. Choisir des produits

**Les régies de quartier sont des structures d'insertion par l'activité économique, c'est-à-dire qu'elles créent leurs propres moyens de production afin d'insérer socialement et économiquement des personnes très éloignées de l'emploi. Créée en 2002, la régie de quartier de Montreuil compte une quarantaine de salariés en insertion qui réalisent quotidiennement des travaux d'entretien dans divers bâtiments publics. L'association du Bel-Air vient de signer une nouvelle convention avec la Ville.**

biologiques ou équitables en intégrant une AMAP, épargner auprès de banques solidaires, faire réaliser des travaux par une structure d'insertion par l'activité économique sont autant d'actes qui permettent de favoriser un modèle plutôt qu'un autre.

### La force de Montreuil

Autre particularité du tiers secteur : offrir des services non délocalisables. Son développement est donc intrinsèquement lié à un territoire. Et, en la matière, Montreuil est plutôt bien doté. Ainsi, des structures institutionnelles aux centaines d'initiatives citoyennes, en passant par les chantiers-écoles, les chantiers-déclics, les huit structures d'insertion par l'activité économique, les seize coopératives, les quatre mutuelles et les deux fondations, l'offre est importante. Si bien que 10 % des emplois salariés de notre ville sont pourvus par ce secteur. « C'est une force, selon tous les acteurs du réseau. Cela permet de mutualiser les moyens et les besoins, de peser sur les financeurs, de réaliser des actions d'envergure qui gagnent en efficacité, mais aussi d'orienter les personnes vers la structure qui correspond à ses besoins. » Car le tiers secteur est avant tout au service des êtres humains... ● **Orlane Renou**

#### C'ÉTAIT ICI

## Comment est née l'économie sociale et solidaire

L'économie sociale et solidaire s'est développée dès la première moitié du XIX<sup>e</sup> siècle, alors que l'essor du capitalisme industriel paupérise les classes laborieuses. En réaction, les ouvriers s'organisent afin de créer des structures de secours mutuels qui répondent à leurs besoins sociaux. À la

même époque, des coopératives de consommation et de production naissent. Quelques années plus tard, ces mouvements mutualistes et coopératifs se structurent en fédérations. Au cours du XX<sup>e</sup> siècle, mutuelles, coopératives et associations ne cessent de se développer pour investir, peu à peu, tous les domaines de la vie quotidienne. Au milieu des années 1970, la montée du chômage de masse et de l'exclusion suscitent des engagements

nouveaux, citoyens et locaux pour la plupart. Ainsi, les initiatives économiques alternatives se multiplient. Des associations innovent en alliant formation et production, d'autres promeuvent l'agriculture biologique, le commerce équitable ou les systèmes d'échanges locaux... Ces actions, non reconnues dans la définition institutionnelle de 1981 de l'économie sociale, se réclament de l'économie solidaire.

● O. R.



© GILLES DELBOS



## L'imprimerie où l'humain prime

**Au moment de partir à la retraite, Gérard, ancien président d'Impressions digitales, aurait très bien pu vendre son imprimerie et empocher une coquette somme. Mais il a fait un autre choix. Celui de transformer sa SARL en Société coopérative de production (SCOP).**

« Lorsque j'ai voulu vendre mon entreprise, les repreneurs potentiels parlaient délocalisation et licenciement, explique Gérard. Pour moi, cela était inconcevable. Transformer l'entreprise en SCOP a permis de préserver l'outil de travail et

profit à court-terme. « Transformer en SCOP les entreprises qui ne trouvent pas de repreneur serait une solution qui permettrait de préserver la force économique, les emplois et le savoir-faire. C'est ça l'économie durable ! » assure



© GUILLES DELBOS

de garantir l'emploi de mes dix-huit salariés. » Cette formule, qui en France concerne 1 700 entreprises employant 36 300 salariés pour un chiffre d'affaires global de 3,1 milliards d'euros, permet aux salariés de détenir au moins 51 % du capital de leur entreprise et de devenir sociétaires, statut qui permet de participer à la gestion de l'entreprise, notamment en élisant un gérant selon un principe : une personne = 1 voix.

Gérard qui constate qu'en deux ans la façon de travailler a changé dans l'entreprise : « Il nous a fallu intégrer une nouvelle culture d'entreprise démocratique et basée sur la communication. Mais s'investir dans son entreprise ouvre la voie à l'investissement citoyen », conclut-il. ● O. R.

**Le passage en SCOP d'Impressions digitales a permis d'acquérir de nouvelles machines.**

### 1 + 1 = nous

Dans une SCOP, le capital ne détermine pas le pouvoir. D'ailleurs, celui-ci ne peut en aucun cas permettre un enrichissement personnel : la valeur des parts sociales est figée à sa valeur d'acquisition et 45 % des bénéfices sont transformés en « réserves impartageables », propriétés de l'entreprise affectées aux investissements. Cette forme juridique, socialement équitable, permet de consolider une activité et représente un barrage à la spéculation boursière ainsi qu'aux licenciements boursiers motivés par le

### Question directe



**Pierre Desgranges**  
conseiller municipal délégué à l'innovation sociale et à l'économie sociale et solidaire.

### « Créer une autre forme de développement »

**Tous Montreuil : Quelle place la municipalité souhaite-t-elle donner à l'économie sociale et solidaire dans le développement de la ville ?**

**Pierre Desgranges :** Pour nous l'économie sociale et solidaire n'est ni un secteur isolé ni une vitrine, mais une composante indispensable du développement économique et humain de la ville. Nous ne séparons donc pas le développement économique, l'emploi et les initiatives ayant trait à l'économie sociale et solidaire. Nous ne pouvons éviter la désindustrialisation ou la disparition de certains commerces. En revanche, nous pouvons créer une autre forme de développement apportant une valeur ajoutée différente, économique et humaine, à travers de nouvelles formes d'échange.

**T. M. : Comment faire pour que l'économie sociale et solidaire devienne une composante du développement de la ville ?**

**P. D. :** Le partage des idées et l'innovation sont les conditions sine qua non du développement de ce secteur. Montreuil connaît actuellement un véritable bouillonnement d'initiatives en la matière et la municipalité se pose en soutien concret à ces initiatives citoyennes. L'implication des institutions vise à en améliorer les conditions de réalisation et l'efficacité. Nous souhaitons également raisonner en termes de filières et de territoire pertinent, et l'intercommunalité nous offre des perspectives. Il s'agit d'apporter de la cohérence à ce secteur foisonnant,

de mutualiser les moyens, d'éviter l'émiettement des actions et de faire en sorte que les initiatives, en s'étoffant, pèsent réellement sur le développement du territoire. Il faut également donner de la visibilité aux actions et mener un travail pédagogique pour favoriser un changement de comportement des acteurs : consommateurs, mais aussi commerçants, administrations - dont l'administration communale qui doit être exemplaire.

**T. M. : Le gouvernement qui impose aux structures d'insertion par l'activité économique une forte obligation de résultats et le Traité de Lisbonne qui oblige certaines associations à devenir des entreprises chargées d'un service d'intérêt général... Que vous inspirent toutes ces mesures ?**

**P. D. :** Il est clair qu'elles ne vont pas dans le sens des valeurs de gauche qui sont les nôtres. Pour autant, avec une volonté politique à l'échelle locale, une marge de manœuvre peut être dégagée. Nous possédons en effet des outils institutionnels qui ont le pouvoir de préserver les prérogatives des associations concernées. Cela nous demandera beaucoup de vigilance. Mais ce qui m'inquiète davantage à court terme, c'est l'impasse financière qui se profile avec l'évolution du financement des collectivités locales imposée par le gouvernement. Sans ressources pour aider les projets à se développer, l'imagination trouve ses limites. ●

### SERVICES A LA PERSONNE

## Ladomifa : l'aide à domicile, outil d'insertion professionnelle

En France, 90 % des services à la personne sont gérés par des entreprises affiliées à l'économie sociale et solidaire. Parmi elles, Ladomifa, une association intermédiaire montreuilloise dont le nom sonne comme les premières notes d'un concerto. En réalité, Ladomifa est un acronyme qui désigne une structure d'insertion par l'activité économique. Sa mission ? Faciliter l'accès à l'emploi des personnes durablement exclues du marché du travail. Sa

méthode ? Embaucher et former. Caroline Pitner, la directrice, explique : « Ladomifa signifie l'aide à domicile et à la famille. Notre cœur de métier est donc le service à la personne. Cette activité économique a pour vocation première le retour à l'emploi des personnes exclues du marché du travail. Mais nous ne sommes pas une agence d'intérim. C'est pourquoi, nous formons nos salariés et leur prodiguons un suivi social, psy-

chologique et professionnel. » Si la démarche de Ladomifa est économique, c'est d'abord pour servir des hommes, des femmes et un territoire. D'ailleurs, si la directrice cherche à trouver de nouveaux « clients », c'est pour offrir à ces quarante salariés « plus d'heures de travail et des emplois du temps qui collent au plus près des réalités du métier ». ● O. R.

✘ SAVOIR PLUS :  
Ladomifa, 42, rue Alexis-Lepère.  
Tél. : 01 48 58 60 60.



## Montreuil s'engage pour le commerce équitable

**Montreuil, bientôt territoire de commerce équitable ?  
Rendez-vous le 18 novembre pour le savoir.**

« *Quiconque travaille a droit à une rémunération équitable lui assurant ainsi qu'à sa famille une existence conforme à la dignité humaine* » : c'est pour mettre en pratique l'article 23 de la déclaration des droits de l'homme qu'est né, dans les années 1970, le commerce équitable. Le principe de cette forme d'échange égalitaire repose sur une double action : encourager les agriculteurs du Sud à se monter en coopérative pour mieux négocier avec les acheteurs et inciter les consommateurs du Nord à payer le juste prix de leurs achats. C'est justement pour sensibiliser à la consommation responsable que Montreuil s'est porté candidat en 2009 pour devenir « *Territoire de commerce équitable* ». En s'inscrivant dans ce processus, comme quatorze autres villes et deux régions également candidates, la Ville s'est engagée à intégrer le commerce équitable dans ses achats publics, à inciter les commerçants à proposer des produits issus de cette

filière et les entreprises à consommer équitable et à sensibiliser sur les enjeux du commerce équitable.

### Le rôle des collectivités

« *Consommer peut favoriser un modèle de société plutôt qu'un autre. Et comme tout le monde consomme, tout le monde a un rôle à jouer en matière d'équité des échanges commerciaux Nord-Sud. Une opération telle que Territoire de commerce équitable a donc un véritable sens : chaque Français achetant un paquet de café équitable par an, la marge de progression du commerce équitable est énorme. Par ailleurs, les collectivités ont un rôle à jouer : étant de grosses acheteuses, elles peuvent montrer l'exemple en consommant équitable* », explique Joslène Reekers, conseillère municipale en charge de l'atelier 21 sur la consommation responsable. Les résultats seront rendus publics le 18 novembre. **Tous Montreuil y reviendra.** ● O. R.

## Le monde de la finance éthique se réunit à la Maison de l'arbre

Prendre l'argent pour ce qu'il est : un moyen et non une fin. Telle est la raison d'être de la Nouvelle économie fraternelle, une coopérative de finance solidaire et éthique créée en 1988. « *À la Nef, l'épargne des sociétaires sert à financer des projets à forte valeur ajoutée sociale ou environnementale. Cet établissement, qui respecte les règles classiques de la finance, considère l'argent comme un outil pourvoyeur de lien social qui doit être mis au service de l'épanouissement de l'être humain et d'une transformation de la société* », explique Henri Morinière, bénévole montreuillois de La Nef.

### La valeur de l'argent

Évidemment, le principal « argentin » de l'économie sociale et solidaire applique au monde de la finance les principes et valeurs du tiers secteur. « *La gestion de la Nef est totalement démocratique. Par ailleurs, les prêts octroyés le sont en toute transparence et rendus publics tous les ans.* » Ainsi, dans un document d'une centaine de pages, on apprend que la coopérative a octroyé, en 2008, des prêts pour le financement d'une boulangerie bio dans le Calvados, d'une association culturelle dans le Haut-Rhin ou d'un fournisseur d'énergie

verte dans les Hauts-de-Seine. Et le fascicule de présenter dans le détail des dizaines de projets. « *Même si la Nef n'a pas d'agence, son activité est intimement liée aux territoires et à leur développement.* »

Et l'on comprend mieux pourquoi 250 à 300 sociétaires, écœurés par les excès du capitalisme financier, rejoignent chaque mois la coopérative de finance pour gonfler les rangs des 23 000 sociétaires. Pour l'instant adossée au Crédit coopératif, La Nef pourrait bientôt devenir une banque à part entière, en lien avec ses partenaires européens. Il en sera notamment question le 21 novembre à l'occasion du défi Fest'Nef. « *Cet événement a pour but de présenter des initiatives locales à forte plus-value sociale et environnementale. À Montreuil, les AMAP, les Nouveaux Robinson, les Cigales et l'association Terre de lien seront présentes.* » Parce que soutenir un projet, c'est bien plus que le financer... ● O. R.

### ✕ SAVOIR PLUS :

Défi Fest'Nef,  
samedi 21 novembre de 15 à 21 heures  
à la Maison de l'arbre de la Parole errante,  
9, rue François-Debergue.

**lanef**  
www.lanef.com

## Intégrer la clause d'insertion sociale à toutes les commandes publiques

Succession de petits boulots et de périodes de chômage... Il y a peu de temps encore, le quotidien

de Willy, Nordine, Antoine et Maxime pouvait être résumé ainsi. Aujourd'hui, ils ont « trouvé leur

voie », comme ils l'assurent en chœur. Comment ? Grâce une clause d'insertion sociale, un outil institutionnel qui permet de se servir des commandes publiques pour embaucher et former des personnes éloignées de l'emploi.

### Un investissement pour l'avenir

Dorénavant, la municipalité intègre une clause de ce type pour chacune des commandes publiques qu'elle passe. À charge pour les entreprises d'embaucher et de former des demandeurs d'emploi. C'est ainsi que sept jeunes hommes ont été recrutés en CDI par l'entreprise Hervé qui, actuellement, construit le futur pôle mère-enfant de l'hôpital. « *Durant six mois, les nouveaux embauchés sont en*

*contrat de professionnalisation. Ils alternent ainsi cours théoriques à l'Afor TP et mise en pratique sur l'un de nos chantiers* », explique Ariane Bourrier, responsable de recrutement de l'entreprise Hervé qui, par là, « assure la relève » en formant ses futurs salariés. « *Cela a un coût, mais c'est un investissement sur l'avenir* », commente la chargée de recrutement. Du côté des jeunes salariés, on est « ravi ». « *Vous vous rendez-compte ! Être formé, payé au SMIC et être assuré d'un CDI, c'est l'idéal !* », explique Nordine. « *On nous donne là une sacrée chance ! À nous d'être motivé et de s'en saisir* », conclut Alakane qui fait de nouveau des « projets ». ●



© GILLES DELBOS



LE  
CHIFFRE  
QUI  
PARLE

7,9 millions

Aujourd'hui en France, 7,9 millions de personnes vivent en dessous du seuil de pauvreté (fixé à moins de 800 euros par mois) et 3 millions de personnes doivent recourir à l'aide alimentaire.

à mon avis



Muriel Casalaspro,

Adjointe à la Maire chargée de la solidarité et des affaires sociales

## UN LIEU D'ACCOMPAGNEMENT SOCIAL, MAIS AUSSI D'ÉCHANGES DE SAVOIRS

« Cela fait plus d'un an que nous avons mis en place un groupe de travail partenarial sur le thème des épiceries solidaires. Cette instance est composée d'administrateurs du Centre communal d'action sociale, d'élus de la Ville, de travailleurs sociaux et d'associations locales de distribution alimentaire. Notre ambition est de mettre en place des dispositifs complémentaires aux aides déjà existantes. Notre projet n'est pas encore tout à fait calé, mais d'ores et déjà nous avons comme exigence concernant la dimension alimentaire de notre épicerie d'y proposer des produits bio et issus du commerce équitable. Nous souhaitons y inclure des produits frais car, comme le montre les études, pauvreté rime souvent avec malnutrition, obésité. Pour cela, il nous faut construire notre filière d'approvisionnement local. Nous souhaitons que cette épicerie soit un carrefour des solidarités. Un lieu d'accompagnement social, mais aussi d'échanges de savoir. Nous imaginons mettre en place des ateliers cuisine afin de permettre cette rencontre entre les personnes et les cultures autour d'une autre alimentation, d'une autre consommation. L'expérience d'ANDES, comme celle du PADES (Programme autoproduction et développement social), les SEL (Système d'échange local) sont très intéressantes également. » ■

# Les épiceries sociales au carrefour des solidarités

Les quatrièmes Rencontres nationales des épiceries solidaires se sont tenues à l'espace Rungis, au cœur du MIN (marché d'intérêt national), les 8 et 9 octobre. Montreuil y était présent pour faire ses courses au rayon solidarités sociales.



## Contre la crise

Quelque cinquante représentants du secteur social, de l'épicerie, de la collectivité, du monde associatif avaient répondu présent. Au-delà de la France, la Belgique, la Grande-Bretagne, le Luxembourg avaient missionné des représentants pour participer, pendant deux jours, à cet événement clé de l'action sociale et solidaire, qui se déroulait à Rungis dans le plus grand marché du monde. L'objectif de ces deux jours d'échanges, de partage : trouver des ressorts nouveaux de solidarité dans un monde qui va mal. Car si l'on en croit les experts (sociologues, anthropologue,

chercheurs en santé publique...), invités à plancher sur les méfaits de la crise et de ses répercussions notamment en matière d'alimentation, la crise est grave et, surtout, elle est loin d'être terminée.

## Tous autour de la table

Il ne s'agit pas de charité, mais de solidarité, même si çà ou là les modèles diffèrent. L'essentiel des interlocuteurs qui interviennent dans le champ du social et de la solidarité le disent d'ailleurs d'une seule voix : « C'est important de vendre les produits que nous proposons. Cela permet de maintenir une réalité sociale et de préserver la dignité des personnes. » La difficulté de faire fonctionner ces lieux de vie tient à leur financement et aux

moyens humains nécessaires pour le faire. « Pour créer une épicerie solidaire, il faut tous s'asseoir autour d'une table, institutions, associations et habitants, aller voir le Carrefour du coin, le Simply Market et toutes les grandes, moyennes surfaces pour voir ce qu'il est possible d'obtenir ensemble. Ce sont les hommes qui font bouger les choses. Il ne faut pas avoir peur d'aller à leur rencontre », martèle le responsable d'une épicerie solidaire à Toulouse qui faisait partager son expérience lors d'un atelier.

## Le potager de Marianne

La question de l'approvisionnement est en effet cruciale. La création par l'Andés du Potager de Marianne est un pas supplémentaire dans ce sens, non seulement pour alimenter les épiceries de son réseau, mais également des autres grands réseaux de l'aide alimentaire en Île-de-France. Pour cela, a été mis en place sur le MIN de Rungis un « atelier chantier d'insertion » (ACI) avec la volonté de distribuer quotidiennement cinq tonnes de fruits et légumes, une partie étant issue de la valorisation des invendus du MIN, l'autre étant achetée directement auprès des grossistes. Une façon de remobiliser ou redynamiser des personnes éloignées de l'emploi par une mise en situation de travail. Le réseau Andés propose

également des ateliers nutrition, la Compagnie des gourmands, afin de remettre le plaisir au cœur du geste alimentaire. Une démarche qui, au-delà de la solidarité nécessaire et immédiate envers les personnes en situation de précarité, est aussi une autre façon de penser la vie en société. ● A. C.

## DICO

**Le réseau Andés**  
ANDES est l'un des six réseaux de l'aide alimentaire en France, aux côtés notamment des Restos du cœur et de la Fédération française des banques alimentaires... 500 épiceries sociales et solidaires fonctionnent sur le territoire.

## LA QUESTION

**Le don est-il vraiment gratuit ?**  
Si l'aide alimentaire gratuite reste nécessaire pour les personnes sans aucune ressource, l'ethnologue Marcel Mauss rappelle que « le don non rendu rend encore inférieur celui qui l'a accepté, surtout quand il est reçu sans esprit de retour » (Essai sur le don). La contribution financière, même symbolique, participe de la dignité des personnes et de la liberté de choix.





# L'habitat groupé joue à tu et à toit

Le 9<sup>e</sup> Forum national de l'habitat groupé se tiendra à Montreuil le dimanche 15 novembre prochain, de 9 heures à 16 h 30, salle des fêtes de l'hôtel de ville. La belle idée de ces rencontres ? Revenir sur trente années d'expérience pour répondre aux enjeux d'aujourd'hui. Avec une bourse aux projets pour ceux qui cherchent le « toit » du « nous ».

normes de production de logements standardisés.

## Forum

### Des grands ensembles au vivre ensemble

**O**n les croit tous nouveaux, mais les premières expériences de cohohabit groupé ont vu le jour dans les années 1970. Il s'agissait pour ces jeunes couples avec enfants d'inventer un cadre de vie qui corresponde à leurs aspirations, avec des espaces partagés de convivialité, permettant des activités communes : ateliers bricolage ou artistiques, buanderie, jardin collectif, salle de réunion et de jeux, crèches parentales... « Ce mouvement est né d'une réflexion critique à la fois sur les ZUP et les grands ensembles, et la massification des lotissements de maisons individuelles qui entraînaient l'étalement urbain », explique Anne D'Orazio, architecte urbaniste. Sous forme de coopérative ou de copropriété, ces « aventuriers du quotidien » recherchent des solutions alternatives aux

Les groupes d'habitat autogérés, constitués en moyenne de cinq à quinze familles, fédèrent des gens aux parcours militants syndicaux ou associatifs, porteurs d'une sociabilité collective. À la recherche d'une autonomie et d'un épanouissement individuel, ces collectifs interrogent la répartition des espaces privés et publics, l'articulation des temps et des lieux de vie, et les relations de la cellule familiale et de ces membres avec l'extérieur. « La plupart des groupes ont joué un rôle moteur pour désenclaver les quartiers et dynamiser les échanges à l'échelle locale, en revendiquant l'appropriation de leurs lieux de vie par les habitants. » C'est le cas de « Couleur d'orange », dans le Bas-Montreuil, qui ouvre ses espaces communs à la population extérieure avec des initiatives diverses : rencontres de parents d'élèves, fêtes de quar-



Un exemple d'habitat groupé autogéré : la copropriété Couleur d'Orange, créée en 1986 sur le site d'une usine désaffectée, rue Barbès, à Montreuil.

tier, pratiques artistiques, mutualisation de savoirs et de savoir-faire... À travers leurs réussites mais aussi, parfois, leurs échecs ou leurs limites, ces lieux de vie s'affirment aujourd'hui encore comme des espaces concrets d'invention d'une économie sociale et solidaire, et de promotion d'un autre type de production, de consommation et de coexistence.

### Aventuriers du quotidien

« Dans les années 80, les porteurs de projets interpellent les municipalités pour étendre la démarche participative au logement social, et mènent un travail de lobbying auprès des législateurs pour mettre à disposition des terrains. » Des constructions HLM sont réalisées avec la participation d'ateliers d'habitants dans des villes comme Chambéry et Orsay. Pas facile pourtant de passer de la suggestion à l'autogestion dans un contexte de pression foncière et de spéculation financière, sur un marché dominé par les industriels du bâtiment et les promoteurs immobiliers.

### Le chaînon manquant

De nouvelles mobilisations émergent depuis dix ans, inspirées des modèles de « co-housing » et des écoquartiers européens, et favorisées par le développement d'Internet et de

nouveaux réseaux sociaux. En France, l'habitat groupé apparaît aujourd'hui comme le « chaînon manquant » entre le « tout » ou « rien », pour des catégories de personnes qui ne peuvent accéder ni au marché privé, ni à l'offre locative publique car leurs revenus sont moyens. Comment sortir l'habitat d'une logique spéculative ? Créer des solidarités intergénérationnelles entre des personnes âgées, des étudiants, des familles monoparentales ? Construire des logements

**VU**  
d'ailleurs

**COUSIN,  
LE CO-HOUSING**

Le principe du co-housing, qui associe propriété collective et autogestion sous forme de coopérative, existe au Danemark depuis les années 1960 (5 % du parc de logements), en Norvège (15 % du parc immobilier et 40 % des logements à Oslo) et en Suède. En Suisse, le modèle locatif est très répandu (8 % du parc immobilier et jusqu'à 20 % dans les grandes villes). Il se développe en Angleterre (130 000 logements) ainsi qu'au Québec (50 000 habitants). ●

Source : <http://www.cohabitat.fr>

écologiques, bioclimatiques et économiques ? Mettre en œuvre des sources de financement éthiques ? À l'heure où les collectivités territoriales cherchent à développer un nouveau type de renouvellement urbain et de mixité sociale, la transmission de l'héritage des « papy-boomers » autogestionnaires pourrait bien être l'occasion de rester groupés pour réinventer des solutions, en changeant d'échelle de valeur. ● A. B.

## Zoom

### L'habitat groupé en questions

- **Pour qui ?** Ceux qui souhaitent vivre de manière individuelle et privée tout en renforçant leurs liens sociaux par le partage d'installations et d'activités communes et qui cherchent à mutualiser les moyens pour réduire les coûts de l'habitat.
- **Pour quoi ?** De la réhabilitation d'une usine désaffectée à la construction d'un immeuble en ville, en passant par le village autoconstruit en paille à la campagne, il existe autant de lieux et de sites que de porteurs de projets.
- **Quel statut ?** L'habitat groupé est reconnu principalement sous deux formes : la copropriété et la coopérative d'habitants. Dans le premier cas, les habitants sont propriétaires de leur logement et des parties communes. Dans le second, ils sont à la fois locataires de leur logement, et collectivement propriétaires du bâtiment.

## Programme

### De l'habitat groupé à l'écoquartier

Organisé par l'association Eco-Habitat Groupé, avec le soutien et la participation de la Ville de Montreuil, de l'association La Nef et de la Fondation de France, ce forum se tiendra le 15 novembre à la salle des fêtes de la mairie de 9 heures à 16 h 30. Au programme : bourse aux projets et aux questions, ateliers thématiques et présentation d'expériences et projets à Montreuil, Meylan-Béalières, Strasbourg, Nanterre et Paris Ourcq Jaurès.

#### ✕ SAVOIR PLUS :

Dimanche 15 novembre 2009 de 9 heures à 16 h 30. Salle des fêtes de l'hôtel de ville, M<sup>e</sup> Mairie-de-Montreuil. Participation : 10 euros pour les adhérents et 15 euros pour les non adhérents (sans repas).

**+net**  
[www.montreuil.fr](http://www.montreuil.fr)  
PLUS D'INFOS SUR  
[www.ecohabitatgroupe.fr](http://www.ecohabitatgroupe.fr)



# Le patin en roue libre

Depuis trente ans, le Roller Skating montreuillois (RSM) attire de plus en plus de patineurs tout terrain. Du simple loisir à la pratique sportive, le roller propose une gamme de disciplines étonnantes telles que le patinage artistique, la randonnée sportive ou bien le hockey sur roulettes.

## Roller Skating

**E**n 2010, le Roller Skating montreuillois (RSM) fêtera ses trente ans d'existence à Montreuil. Discipline, aujourd'hui très en vogue et partagée par tous les publics, le roller n'a pas toujours eu grâce aux yeux du grand public. « *Quand j'ai commencé le roller au début des années 80, nous étions considérés comme des petits voyous dangereux qui faisaient peur aux piétons. Le roller était atypique et véhiculait alors une mauvaise image, se souvient Françoise Bagneux, secrétaire du club depuis quinze ans. Ce qui a changé les choses, ce sont les grèves*

*de 1995 où de nombreuses personnes ont chaussé des patins pour se rendre au travail. C'est à partir de moment-là que les effectifs des clubs de roller ont explosé.* » Aujourd'hui, le roller ne se pratique plus seulement comme un loisir ou comme un moyen de locomotion, il est aussi devenu un véritable sport composé de nombreuses disciplines très différentes. Au RSM, ce sont près de deux cents licencié(e)s de tous âges qui patinent de toutes les manières et sur tous les terrains possibles : le patinage artistique en salle, la randonnée de loisirs sur route, les courses sur circuit ou bien le roller in line hockey (RILH) en gymnase...

### École de patinage et section handisport

Le club a mis en place une école de patinage qui permet aux débutants d'apprendre les rudi-



La course et la randonnée sont des disciplines qui allient technique de glisse et endurance.



© REPORTAGE PHOTOGRAPHIQUE GILLES DELBOS

Le RIL Hockey attire de plus en plus de jeunes par son côté spectaculaire.

ments du patinage : tenir en équilibre, se déplacer en avant et en arrière et s'arrêter afin d'être totalement autonome. « *Nous enseignons également une éthique et une attitude respectueuse des autres. Un bon patineur doit d'abord penser aux autres* », précise Françoise.

Le RSM a également créé, depuis plusieurs années, une section handisport, appelée Roll œil pour œil. Elle compte une demi-douzaine d'aveugles et de malvoyants qui s'entraînent avec les patineurs voyants. « *La première fois qu'on monte sur des rollers, on a les jambes qui flageolent mais très vite on oublie son appréhension car on est très bien encadré par des gens qui ont l'habitude d'accueillir des aveugles et des*

*malvoyants*, raconte Mériam, 28 ans, malvoyante et nouvellement arrivée au RSM. *Ce n'est pas facile de trouver des clubs de sport qui disposent d'une section handisport. Moi qui suis très kamikaze - je fais déjà du ski et du vélo en tandem -, j'adore les sensations de vitesse et de glisse. J'ai hâte de faire ma première sortie en randonnée* », s'impatiente-t-elle. Un succès et un enthousiasme du club qui sont à l'image de ses dirigeants. « *L'état d'esprit du club est de s'ouvrir à tout le monde et de partager ensemble des moments de convivialité* », conclut François Devillechabrol, président du RSM. ● David Lahontan

✕ SAVOIR PLUS : RSM : tél. : 01 48 50 22 96. www.rsmontreuil.net



# Ça marche pour Montreuil

À Castres, le 18 octobre, le Club Athlétique de Montreuil 93 (CAM) a placé ses deux équipes, féminine et masculine, sur le podium des championnats de France des relais de marche. Les filles ont remporté le titre et les garçons se sont hissés à la deuxième place !

## Marche

**J**ean-Pierre Dahm est un entraîneur heureux. Il a ramené de son déplacement dans le Tarn, pour le compte des championnats de France de relais de marche, deux médailles dont un titre. « C'est presque un sans-faute. J'espérais que mes athlètes fassent le doublé. Cela aurait été un exploit », se satisfait l'entraîneur montreuillois. Le règlement de l'épreuve prévoit que chaque équipe soit constituée de quatre compétiteurs dont, *a minima*, un junior. L'équipe montreuilloise ne comptait aucun senior. « Nous aurions pu les engager dans la compétition afin de mettre toutes nos chances pour le titre, mais j'ai voulu tenter le coup avec les jeunes. De plus, j'ai voulu présen-

ter les seniors, Raphaël Cosset, Mathieu Olivares et Denis Dugast, dans la perspective des championnats de France des 50 km à la marche qui se tenaient à une semaine seulement de ces championnats de France des relais », explique le technicien.

Les quatre garçons, Mehdi Boufraine, espoir, huit sélections en équipe de France dont sept en jeunes, Florent Dahm, espoir, Maxime Cottevieille, junior, et Aurélien Quinion, cadet, ne sont pas passés loin de réussir le pari de remporter ces championnats de France. Ils ont terminé les 18 kilomètres de l'épreuve en 1 h 25 min 13 sec ! Seule équipe à n'avoir aucun senior dans ses rangs, les jaune et bleu peuvent être fiers de cette performance.

### Les filles mettent leurs adversaires au pas

Les filles, par contre, ont mis au pas leurs adversaires. Elles sont

devenues championnes de France des relais en bouclant les 16 kilomètres en 1 h 24 min 29 sec. Dorothee Brun, senior, Marine Quennehen, junior, Elsa Lambert, senior, et Patricia Garnier, vétérane, ont ramené pour la deuxième fois le titre au club dans cette compétition ! L'an passé, les féminines avaient pris la deuxième place et les garçons la première. Cette année, le résultat s'est inversé et la marche continue de rapporter des récompenses au CA de Montreuil.

« L'an passé, nous avions perdu notre titre au profit du GA Haut-Saônois. Nous étions très motivées », explique Patricia Garnier, la plus expérimentée du groupe. Plusieurs fois championne de France, Patricia a tenu le rôle de capitaine, même si elle s'en défend : « De maman plutôt que de capitaine. À la fin de la saison dernière, avant de partir en vacances, nous nous sommes toutes appelées pour être certaines que nous serions prêtes pour disputer nos chances. Une fois sûres que nous étions toutes partantes pour nous retrouver en forme en début de saison pour reprendre notre titre, nous avons appelé Jean-Pierre pour lui signaler que s'il nous engageait, il ne le regretterait pas. »

Chose dite, chose faite. Dans une course folle où les deux prétendantes les plus sérieuses au titre ont écopé de minutes de pénalité pour allure irrégulière, les jaune et bleu ont fait le travail et sont redevenues championnes. « Elles ont fait une course très courageuse et sérieuse. Patricia, dernière relayeuse, malgré une blessure à l'ischio-jambier, a terminé et tenu son rôle de leader. Nous n'avons pris aucune pénalité et si nous finissions nous étions assurés de l'emporter », souligne Jean-Pierre Dahm. ● A. C.

Patricia Garnier est l'une des quatre marcheuses devenues championnes de France en relais.



© D.R.



© GILLES DELBOS

portrait

## Mathieu Burgalat Il l'a bien volley

■ Passionné de volley-ball, Mathieu Burgalat, 27 ans, a mis son énergie et son expérience au service de son club, le Red Star Club montreuillois (RSCM), et des jeunes. Il entraîne la toute nouvelle section des 10-14 ans. « Je joue depuis quinze ans au volley. J'ai débuté à l'UNSS (Union nationale du sport scolaire). Ensuite j'ai joué en club et fait de la compétition jusqu'au niveau régional 1. Je me suis arrêté pour blessure à 22 ans, rupture partielle du tendon d'Achille. Quand j'ai repris, je ne souhaitais pas retrouver tout de suite la compétition. J'ai découvert au RSCM volley un club familial avec une bonne ambiance », résume-t-il. Heureux de pouvoir reprendre le jeu, sans la pression de la compétition, Mathieu n'a pas tardé à s'investir. « Cela fera bientôt trois ans que je suis au RSCM. Depuis deux ans, on a remonté des équipes dans le championnat FSGT (Fédération gymnique et sportive du travail). La particularité de ces compétitions est de se tenir en semaine et de proposer une forme de jeu plus convivial que le volley classique 6 contre 6. Les équipes sont mixtes, mais sans obligation, et les matchs se jouent à 4 contre 4. Cette saison, nous avons quatre équipes engagées dans un championnat. » Directeur de centre de loisirs à la ville, Mathieu n'a pas tardé à regoûter au plaisir de la compétition et à mettre son expérience professionnelle au service de son club. « Je m'occupe d'enfants, j'aime le volley-ball. C'est donc naturellement que j'ai proposé d'encadrer les 10-14 ans. Avec Benoît Masuy, on entraîne les jeunes le lundi au gymnase Jean-Moulin, de 18 h 30 à 20 heures. » ● Antoine Cousin

✕ SAVOIR PLUS : RSCM volley, équipe jeunes, tél. : 06 64 91 12 36 (Mathieu Burgalat).



# LE CA MONTREUIL FAIT ÉCOLE



© REPORTAGE PHOTOGRAPHIQUE GILLES DELBOS

**Ils ont entre sept et douze ans et ont bravé les conditions climatiques pour courir, lancer et sauter. Pour nombre d'entre eux, il s'agissait de leur première compétition d'athlétisme.**

## Athlétisme

Ils sont nés au tournant du siècle. Au total, un peu moins d'une centaine de filles et de garçons qui ont vu le jour en 1999 et après. Durant trois semaines, ils se sont retrouvés, tous les mercredis après-midi, sur le terrain Jean-Delbert du complexe sportif des Grands-

Pêchers pour leur première compétition officielle de la saison et, pour beaucoup, leur première compétition tout court.

« Mercredi 21 octobre, il s'agissait d'un dernier épisode d'un feuilleton qui comptait trois volets. À chaque fois, nous avons proposé un triathlon (trois épreuves) qui comprenait une épreuve de course (sprint, demi-fond et haies), de lancer (balle, anneaux, médecine ball) et de saut (longueur, triple

bond et hauteur). À l'issue de chaque épisode, nous avons établi un classement par points et nous avons affiché les résultats la semaine suivante. Nos trois sites d'entraînement, Jean-Delbert, Louis-Lumière et Pantin, ont pris part à ces compétitions qui comptent pour le classement par points qu'établit la Fédération en fin d'année », explique Yann Pothier, le responsable de l'école d'athlétisme.

## Pur esprit olympique

Du côté des sportifs, visiblement, la détermination n'attend pas le nombre des années. Filles comme garçons, tous se sont impliqués sans compter, se riant des gouttes de pluie. Concurrence saine et dans le pur esprit olympique qui fait parfois défaut aux champions, mais dont ne manquent pas ces enfants. Debout, dans les gradins, ceux qui ne couraient pas donnaient de la voix.

Pour encadrer le futur du club aux treize titres de champion de France interclubs, le secrétaire



général du club a tenu le sifflet de starter, les entraîneurs des équipes premières ont tenu le rôle d'officiels, de juges... Tous ont mis la main à la pâte pour le

plus grand plaisir de ces graines de champions. ● Antoine Cousin

✕ SAVOIR PLUS : CA Montreuil, 21, avenue Paul-Langevin, tél. : 01 42 87 28 44.

## DES ÉCHECS POUR GRANDIR

### Échecs

Le club Tous aux échecs organise samedi 7 novembre le championnat départemental petits poussins et poussins à l'école Boissière. Pointage des participants à 13 heures, début des parties à 13 h 30. Cette compétition qualificative pour les championnats de ligue est

ouverte à tous les enfants licenciés. Celle-ci peut se prendre sur place, coût 3 euros. L'inscription se monte à 6 euros dont 1 euro sera reversé au profit du Téléthon. ●

✕ Tous aux échecs, informations et inscriptions, tél. : 06 88 02 73 44. École Boissière, 164, bd Aristide-Briand.

# QUAND GESTION DES DÉCHETS RIME AVEC PROTECTION DE L'ENVIRONNEMENT !



DANS LA COLLECTE ET LA VALORISATION DES DÉCHETS, SITA MET EN ŒUVRE SON SAVOIR-FAIRE POUR PROTÉGER L'ENVIRONNEMENT

Nous collectons et traitons les déchets avec des matériels et techniques respectueux de l'environnement. Nous transformons les déchets en énergie ou en matières utilisées dans la fabrication de nouveaux produits. Ainsi nous limitons la production de gaz à effet de serre et préservons les ressources naturelles de la planète.

WWW.SITAIDF.FR

SITA RÉGION ILE-DE-FRANCE



# Prendre Le Temps fort



La musique s'écoute et se regarde lorsqu'elle rencontre les autres arts de la scène.

De la musique « fraîche ». Voilà ce que souhaite nous offrir le conservatoire à partir du 15 novembre avec le festival Le Temps fort. Des concerts où l'improvisation, l'invention et la création renouvellent la musique en scène. Une polyphonie visuelle et sonore avec théâtre, danse et vidéo.

## Festival

« Comme chaque saison, en novembre, ce festival construit des correspondances entre les arts de la scène et du spectacle, commente Éric Wetzel, enseignant et coordinateur pédagogique au conservatoire. Ce programme est conçu autour des

artistes locaux (de Montreuil et du département) avec qui nous travaillons dans la continuité. Une sorte de compagnonnage. C'est aussi un festival de partenariat, notamment cette année avec le collège Paul-Éluard, puisque nous avons ouvert des classes CHAM (classes à horaires aménagés) de chant choral, de façon définitive. Notre mission est de diversifier et d'enrichir nos propositions vis-à-vis des 850 élèves du conservatoire, des 640 élèves des classes CHAM et des 13 000 spectateurs qui sont

venus en 2008. » Et comme Richard Wagner l'a si bien énoncé : « La musique commence là où s'arrête le pouvoir des mots. » Alors, chut... Et bon festival ! ● **Françoise Christmann**

## Un programme d'automne qui étonne

**Dimanche 15 novembre à 11 heures**

### Les Ailes du tambour

Par l'ensemble FA 7 - Auditorium Maurice-Ravel

Un joueur de tambour égaré emprunte un chemin singulier. Une chanteuse virevolte de sifflets en grands airs. Une flûte voltige sous l'effet d'une valse étrange. Une fable musicale à voir en famille dès 6 ans. Avec aux flûtes et voix Sylvie Pascal, voix Véronique Bourin, danse et voix Jean-Philippe Lérémboure.

**Jeudi 19 novembre à 19 heures**

### Mélodies françaises

Par l'ensemble Sequenza 9.3 - Collège Paul-Éluard

Une relecture pour douze voix solistes *a cappella* des chefs-d'œuvre des plus grands compositeurs français du XIX<sup>e</sup> siècle au début du XX<sup>e</sup> siècle : Fauré, Ravel, Debussy...

L'ensemble vocal Sequenza 9.3, en résidence dans le département est dirigé par Catherine Simonpietri.

**Samedi 21 novembre à 18 h 30 et dimanche 22 novembre à 11 heures**

### Contes et légendes d'un petit rien

Par la compagnie Voignier-Bertagnol et Lilith & co - Auditorium Maurice-Ravel

« Partir d'un petit rien (...). Un rien nous bouscule hors de la verticale/ Un rien nous bascule dans l'espace. » Tous ces petits « riens » forment un grand tout chorégraphique, ludique et musical. Car la danse « se joue de tout. Elle joue avec les corps, les sons, les mots, les souvenirs, les objets du quotidien... »

À voir en famille dès 5 ans.

**Vendredi 27 novembre à 12 h 30**

### Midi-concert Micro/Processus

Ballet pour une danseuse, deux musiciens et un plasticien - Auditorium Maurice-Ravel

Les artistes animent des sons, des couleurs et des formes. Ils les font vivre en direct avec haut-parleurs et écran géant. De nouveaux espaces sonores et visuels sont explorés pour nous confronter à une « révolution sensorielle ». Avec Kazumi Fuchigami à la danse, Patrice Jardinot au cor et bugle, Pierre Ragu à la clarinette, Jean-Gabriel Massardier au graphisme.

**Dimanche 29 novembre à 15 heures**

### Folle après-midi

Hommage à Henri Pousseur - Auditorium Maurice-Ravel

Une folle après-midi préparée par les élèves du conservatoire, les professeurs et leurs invités. Œuvres de composition récentes et improvisations rendent hommage à Henri Pousseur (1929 - 2009). Un compositeur prolifique, grand pédagogue et théoricien. Avec entre autres *Icare apprenti*, un système d'improvisation pour un nombre indéterminé d'interprètes.

**Dimanche 6 décembre à 15 heures**

### L'écriture et les mains

Par les élèves du conservatoire et l'ensemble Cairn - Auditorium Maurice-Ravel

Découvrons les pouvoirs que possède l'écriture musicale. Les possibilités du corps et des gestes qui accompagnent une partition. Nous assistons à une rencontre insolite entre des élèves du conservatoire et des musiciens de l'ensemble Cairn sur le mouvement, à travers des œuvres de Salvatore Sciarrino, Jérôme Combier, Gérard Pesson, Jean-François Laporte.

✕ SAVOIR PLUS : Entrée gratuite. Réservation conseillée au tél. : 01 48 57 17 59. Auditorium Maurice-Ravel, conservatoire, 13, avenue de la Résistance. Collège Paul-Éluard, 16, rue Raspail.

## LES BLUES DE LA CLINIK

Après diverses tournées, de Genève à Strasbourg en passant par la Vendée, la célèbre Clinik du Docteur Schultz a mis au monde son petit troisième, *Rythmes et mélodies du vingtième siècle en onze coups de scalpel chauffés à blanc*.

### Talents

Opération parfaitement réussie grâce aux bons soins de Schultz Fritsch (chant et guitare), Denis Baudrillard (batterie, percussions et voix), Stéphane Borsellino (basse et voix), avec l'intervention exceptionnelle de Jean-Marc Labbé (saxophones) et Martin Stone (lapsteel). Pour tout public, de 7 à 177 ans, pour (re) découvrir d'excellents moments du rock. L'album est distribué à La Table à Jaja, 80, rue Marceau ; au Renaissance, 71, rue Marceau ; au bar des Sports, place de la République ; à la librairie Folies d'encre, 9, avenue de la Résistance ; et chez le disquaire Le Silence de la rue, 39, rue Faidherbe, Paris 11<sup>e</sup>. ●

✕ SAVOIR PLUS : [www.laclinik.com](http://www.laclinik.com)

[www.myspace.com/laclinik](http://www.myspace.com/laclinik)

Contact : 06 89 63 40 95 ; [laclinik@gmail.com](mailto:laclinik@gmail.com)

## CANDIDE S'ÉVEILLE

Le metteur en scène Hervé Loichemol s'engage dans l'adaptation théâtrale de *Candide*.

### Théâtre

« On rit, on sourit, mais fondamentalement *Candide* est un conte qui raconte la violence du monde », observe Hervé Loichemol, metteur en scène. De son point de vue, « ce que nous vivons ces temps-ci, Voltaire en parlait à sa façon. *Candide* en bave un peu comme nous... C'est aussi le destin des gens qui voyagent et passent par des tourments épouvantables. On pense un peu à eux... » Entre machinerie, comédiens et multitude de personnages, les péripéties de *Candide* se terminent bien. ● F.C.

■ VOIR AGENDA DU 12 NOVEMBRE

■ 8 DÉCEMBRE ■

✕ SAVOIR PLUS : Rencontre-débat « Qu'est-ce que l'hospitalité ? » en présence de la psychanalyste Fethi Benslama et Denis Guenou, universitaire, jeudi 26 novembre après la représentation. Stage gratuit « Comment compose-t-on la musique d'une pièce de théâtre ? », samedi 28 novembre, de 14 à 17 heures. Une pièce-un film, *Barry Lyndon* de Stanley Kubrick, vendredi 27 novembre, à 20 heures, au cinéma Le Méliès.





© GILLES DELBOS

tête de l'art

## Nicolas Gaudet

### La couleur du talent

■ Nicolas Gaudet possède une large palette de talents : patinage artistique à roulettes, natation, clarinette, batterie et peinture. Cette dernière passion est née très tôt. Dès l'âge de 4 ans, il a commencé à crayonner à partir de cyclographes, puis à l'aide de pochoirs. « *Petit, il colorisait déjà à merveille* », se souvient Monique Gaudet, sa mère. Ce sens exceptionnel de la composition et de l'harmonie des couleurs éclate aujourd'hui dans ses toiles inspirées pour certaines de Franz Marc, l'un de ses maîtres. C'est à l'âge de 17 ans que Nicolas a commencé à se perfectionner à la Maison populaire, sous la houlette de Pierre Ardouvin. « *L'homme qui lui a donné l'élan* », précise sa mère, même si elle-même l'a initié à l'art pictural. Depuis, son trait s'est affiné, sa peinture a pris du relief, et la perspective a gagné en profondeur. Ses thématiques de prédilection, qui peuplent ses toiles sur fond de forêt, de nature verdoyante ou de jungle, représentent en grande majorité des animaux : oiseaux multicolores, ours, chevaux... Et Nicolas réussit le tour de force de leur donner un air souvent malicieux. La plus grande fierté de l'artiste revient aux *Perroquets*, une huile sur bois réalisée à main levée en 2002. Parfois, le peintre décline ses tableaux en mosaïque. Car l'expression artistique de Nicolas est multiforme. Même s'il est naturellement doué, Monique avoue le suivre de manière rapprochée pour que son talent prenne vie. « *Il faut prendre l'éducation de ses enfants en main, ne pas attendre que la société le fasse à notre place, et y mettre affreusement du sien.* » ● Anne Locqueneaux

✕ SAVOIR PLUS : Nicolas Gaudet expose quelques-unes de ses 40 œuvres devant le Pôle d'information et de citoyenneté à l'hôtel de ville, du 21 novembre au 11 décembre. Vernissage le 21 novembre dès 10 h 30 à l'occasion de la Journée nationale de la trisomie 21.

# Lyrics 93

## Laisse crâner son rap

Lauréat 2008 du concours régional Île-de-France, l'incontournable duo de la scène rap montreuilloise Lyrics 93 sort son CD *Laisse crâner\**. Deux artistes au mental de sportifs.

### Talent

**D**epuis leur première rencontre au café La Pêche, « *il faut toujours bosser.*

*C'est comme le sport, sur scène on remet à chaque fois notre titre en jeu* ». Quand Diak's et Mechi Mela décident de créer l'identité musicale de leur groupe, « *nous avons d'abord été voir comment travaillaient les rappeurs confirmés dans d'autres villes. Sur le plan de la danse hip-hop, les artistes de Montreuil sont précurseurs. Mais pour le rap, nous avions le sentiment vis-à-vis des autres d'être un peu à part* ». Comme tous les jeunes de leur génération, « *nous voulions, au départ, crier dans un micro et exprimer notre mécontentement* ». Leurs échanges avec d'autres artistes et avec le milieu professionnel, leur participation à des travaux collectifs les conduisent « *à nous remettre en question.*

À une recherche plus approfondie de notre discours ». Ils s'attellent à l'écriture et enchaînent les concerts. « *Nous voulons toujours nous renouveler. Nous avons l'habitude de créer des morceaux et de les apprendre vite, souvent trois semaines avant une prestation scénique.* » Leur expérience leur vaut de rafler le premier prix du concours régional 2008, parmi 200 groupes, et de gagner les moyens d'enregistrer leurs morceaux en studio, « *de travailler les sons, les instruments, les textes écrits pendant l'enregistrement* ». Avec leur titre *Laisse crâner*, Diak's et Mechi Mela veulent inciter les autres à aller au bout de leur rêve.

### Faire progresser le rap dans la ville

Et c'est aussi ce qu'ils transmettent régulièrement à d'autres Montreuillois lors d'ateliers d'écriture ou de projets tels que le spectacle présenté par des jeunes à la fête du quartier

Solidarité-Carnot. « *Nous essayons de leur faire prendre conscience que c'est possible pour eux, mais qu'il faut travailler la technique, l'articulation, le souffle, le déplacement sur scène, le choix des sons...* », détaille Mechi Mela. Diak's anime également les sessions de hip-hop au café La Pêche avec micro ouvert aux nouveaux talents. « *Nous avons travaillé dans tous les quartiers, rappelle-t-il. L'idée est d'éduquer les jeunes et de faire progresser le rap dans la ville. De créer des liens, des échanges, toujours dans un esprit d'évolution artistique.* » En pleine réflexion pour se donner les moyens de trouver un espace de travail, leur permettant d'enregistrer leurs titres et d'y animer des séances pour les nouveaux talents, Lyrics 93 présente un tout premier clip à voir dès maintenant sur myspace. ● F. C.

\* *Laisse crâner a plusieurs significations en langage populaire. Ici, il s'agit d'encouragement : « C'est bien, ce que tu fais. »*

✕ SAVOIR PLUS : Sortie des morceaux de *Laisse crâner* sur [www.myspace/lyrics93](http://www.myspace/lyrics93)



© GILLES DELBOS

Diak's et Mechi Mela du groupe Lyrics 93 sortent un CD et dénoncent dans l'un de leurs titres les formes de violence qui se banalisent dans tous les milieux. Ils observent que ce phénomène n'est pas uniquement l'apanage des banlieues...



## ELLE EST BABEL LA LUNE ?

La dernière création de la compagnie Vire Volte, *Babel Lune*, est en tournée dans les accueils loisirs maternels jusqu'au 18 novembre. Un magnifique moment de découverte musicale et visuelle qui associe lyrisme et poésie.

### Théâtre lyrique

**C**hut, Maëva dort. La violoncelliste rêve d'un petit garçon, qui fait un long voyage pour attraper la lune, et d'une fée. La fée, c'est Marie, chanteuse mezzo-soprano qui transforme en un tour de baguette magique une salle d'un centre de loisirs en scène théâtrale. Car, avec *Babel Lune*, la compagnie d'Hélène Hoffmann apporte le patrimoine musical à domicile. Histoire d'ouvrir les oreilles des tout-petits au réper-

toire classique et de décliner la formule d'Antoine Vitez : « du théâtre élitaire pour tous ».

L'univers de ce spectacle enchanté est bien celui des enfants : une malle dans laquelle sont enfouis un théâtre et des marionnettes de papier ainsi que le monde de la lune. Cet astre, fortement ancré dans la poésie, sert de fil ténu à la narration. Simple. Quand démarre le voyage musical, Marie Faure et Maëva Le Berre mettent le cap sur le baroque. Destination la musique contemporaine. Elles ont pour pilotes Purcell, Fauré, Popper, Bellini... « *Plutôt que de les inscrire dans une dimension didactique, on*

*a envie de partager ces œuvres françaises ou étrangères* », explique la metteuse en scène. D'où le nom « Babel » qui inclut bien entendu la musique, ce langage universel. « *Le parti pris du répertoire est ambitieux* », reconnaît Hélène Hoffmann, mais il est soutenu par le théâtre de papier dont les marionnettes sont manipulées sur le temps du chant lyrique par Marie. Un incroyable tour de force qui, avec « *La lune comme un point sur un i* », a aussi pour résultat d'embarquer les enfants au pays de l'imaginaire et de leur faire oublier, pour un temps, les nez qui coulent et les genoux écorchés. ● A. L.



Au centre de loisirs maternels Danton, Marie Faure et Maëva Le Berre ont emmené les tout-petits au pays des rêves.

### PROGRAMME DU CINÉMA MÉLIÈS

#### DU 6 AU 12 NOVEMBRE

■ **MICMACS À TIRE-LARIGOT**, DE J.-P. JEUNET ▶ VEN. : 18H, 20H 22. SAM. : 13H 45, 15H 45, 17H 45, 19H 45, 21H 45. DIM. : 13H 45, 16H 15, 18H 30, 20H 45. LUN. : 12H, 14H, 16H, 18H 15, 20H 15. MAR. : 18H 30, 20H 45. MER. : 14H 30, 18H 30, 20H 45. JEU. : 18H 30, 22H. ■ **LES HERBES FOLLES**, D'A. RESNAIS ▶ VEN. : 17H 30, 19H 45, 21H 45. SAM. : 14H, 16H, 18H, 20H, 22H. DIM. : 14H, 16H, 18H 15, 20H 30. LUN. : 12H 15, 14H 15, 16H 15, 18H 30, 20H 45. MAR. : 18H 15, 20H 30. MER. : 16H 15, 21H 45. JEU. : 18H 15. ■ **LE RUBAN BLANC**, DE M. HANEKE (VO) ▶ VEN, SAM. : 20H 45. DIM. : 18H. LUN. : 20H 30. MAR. : 20H. ■ **PANIQUE AU VILLAGE**, DE V. PATAR ET S. AUBIER ▶ VEN. : 17H. SAM. : 14H 30. LUN. : 14H 30, 18H 45. MER. : 18H 15. ■ **MADemoiselle CHAMBON**, DE S. BRIZÉ ▶ VEN. : 18H 45. SAM. : 18H 30.

DIM. : 14H 15, 21H. LUN. : 12H 30, 16H 30. MAR. : 18H. ■ **L'OURS ET LE MAGICIEN** ▶ SAM, DIM. : 16H 30. ■ **MOOMIN ET LA FOLLE AVENTURE DE L'ÉTÉ**, DE M. LINDBERG ▶ MER. : 16H 45. ■ **À L'ORIGINE**, DE X. GIANNOLI ▶ MER. : 14H, 16H 30, 19H, 21H 30. JEU. : 18H, 20H 30. ■ **IRÈNE**, D'A. CAVALIER ▶ MER. : 20H. JEU. : 20H 45. ■ **CORALINE**, D'H. SELICK ▶ MER. : 14H 15.

#### DU 13 AU 19 NOVEMBRE

■ **MICMACS À TIRE-LARIGOT**, DE J.-P. JEUNET ▶ VEN. : 19H 15, 21H 15. SAM. : 14H 30, 18H 30, 20H 45. DIM. : 14H 15, 18H 30, 20H 45. LUN. : 12H, 17H, 19H, 21H. MAR. : 18H 30, 21H. MER. : 14H, 18H 30. JEU. : 20H 45. ■ **MOOMIN ET LA FOLLE AVENTURE DE L'ÉTÉ**, DE M. LINDBERG ▶ VEN. : 17H 30. SAM, DIM. : 16H 45. MER. : 16H 15. ■ **À L'ORIGINE**, DE X. GIANNOLI ▶ VEN. : 18H, 20H 45. SAM,

DIM. : 14H, 16H 30, 19H, 21H 30. LUN. : 12H 15, 14H 45, 17H 15, 20H 30. MAR. : 18H, 20H 45. MER. : 13H 45, 18H, 20H 30. JEU. : 18H 15, 21H. ■ **LES HERBES FOLLES**, D'A. RESNAIS ▶ VEN. : 19H. SAM. : 18H, 21H 45. DIM. : 15H 30, 17H 30, 21H 15. LUN. : 14H 15, 16H 15, 21H 30. MAR. : 20H 30. MER. : 21H. JEU. : 18H. ■ **IRÈNE**, D'A. CAVALIER ▶ VEN. : 21H. SAM. : 20H. DIM. : 13H 45, 19H 30. LUN. : 12H 30, 19H 45. MAR. : 18H 45. MER. : 19H. ■ **CORALINE**, D'H. SELICK ▶ SAM. : 14H 15. ■ **PANIQUE AU VILLAGE**, DE V. PATAR ET S. AUBIER ▶ VEN. : 17H 15. SAM. : 16H 15. LUN. : 18H 15. ■ **LUCKY LUKE**, DE J. HUTH ▶ MER. : 16H 30. ■ **AWAY WE GO**, DE S. MENDES (VO) ▶ MER. : 20H 45. JEU. : 18H 30. ■ **LA MACHINE À EXPLORER LE TEMPS**, DE G. PAL (VO) ▶ MER. : 14H 15. JEU. : 20H + FILM SURPRISE. ■ **MARY AND MAX**, D'A. ELLIOT (VO) ▶ MER. : 16H 45.

### Les toiles & vous

la sélection de la rédaction  
DU 6 AU 22 NOVEMBRE



CINÉMA MUNICIPAL GEORGES-MÉLIÈS,  
CENTRE COMMERCIAL  
DE LA CROIX-DE-CHAVALS  
TÉL. : 01 48 58 90 13

## LES HERBES FOLLES

D'ALAIN RESNAIS

■ JUSQU'AU 17 NOVEMBRE.

Marguerite n'avait pas prévu qu'on lui volerait son sac à la sortie du magasin. Encore moins que le voleur jetterait le contenu dans un parking. Quant à Georges, s'il avait pu se douter, il ne se serait pas baissé pour le ramasser... Une comédie loufoque avec Sabine Azéma, Emmanuelle Devos et André Dussollier, dans le rôle d'un homme qui trouve un portefeuille et déclare sa flamme à celle qui l'a perdu sans jamais l'avoir rencontrée... Bref, un film irrésistible mais très drôle de la sélection officielle de Cannes 2009 où Alain Resnais fut couronné d'un Prix exceptionnel pour l'ensemble de sa carrière et sa contribution à l'histoire du cinéma.

### À L'ORIGINE, de Xavier Giannoli

■ DU 11 AU 24 NOVEMBRE.

Avec Emmanuelle Devos et François Cluzet, dans le rôle troublant d'un petit escroc sans envergure qui réussit à se faire passer pour un chef de chantier responsable de la construction d'un tronçon d'autoroute. Il dupe toute une région, engage une dizaine d'ouvriers et profite cyniquement de son escroquerie avant de rencontrer une femme, maire d'une petite ville que traverse sa route. Un film social et impressionnant à la fois sur le désir d'adhérer à un projet commun, et la volonté d'entreprendre de quelqu'un à qui la société n'en donne pas les moyens.

### IRÈNE, d'Alain Cavalier

■ DU 11 AU 24 NOVEMBRE.

Le réalisateur signe le portrait très touchant d'une femme qui a marqué sa vie. Ils furent un temps mariés. Elle disparut dans un accident de voiture. Son existence le hante. Comment et pourquoi a-t-elle pu le laisser ainsi ? Ou comment le cinéma peut donner corps à un être disparu.

### CINÉ JEUNE PUBLIC (AVEC TROIS FILMS) : LA MACHINE À EXPLORER LE TEMPS, PANIQUE AU VILLAGE ET LUCKY LUKE

■ SAMEDI 21 NOVEMBRE.

Ça commence avec un ciné-goûter à 14 h 15 pour la projection de *La Machine à explorer le temps* de George Pal. À voir dès dix ans. Un film de 1961, à l'affiche jusqu'au 24 novembre. L'après-midi se poursuit sur le thème Cow-boys et Indiens : un ciné-déguisé avec *Panique au village* de Vincent Patar et Stéphane Aubier à 16 h 30 (à partir de 9 ans, à l'affiche jusqu'au 17 novembre) et *Lucky Luke* de James Huth à 18 h 15 (à partir de 8 ans).

### ÉTRANGES ÉTRANGERS

■ LE 24 NOVEMBRE À 20 H 30,

à l'occasion de la Semaine culturelle malienne, le Méliès projette *Étranges étrangers* de Frédéric Variot et Marcel Trillat, en sa présence. À vos agendas !



RETROUVEZ TOUT LE PROGRAMME DU CINÉMA  
MÉLIÈS EN DÉTAIL SUR [www.montreuil.fr](http://www.montreuil.fr)



**AVANT LE 11 DÉCEMBRE****Arts plastiques****APPEL****AUX ARTISTES PLASTICIENS !**

MISSION ARTS PLASTIQUES ET PATRIMOINE  
CENTRE ADMINISTRATIF - TOUR ROND-POINT 93 - 65, RUE DU CAPITAINE-DREYFUS - 6<sup>E</sup> ÉTAGE - BUREAU 610 - DU LUNDI AU VENDREDI DE 14 À 17 HEURES  
Après les splendides journées consacrées aux ateliers portes ouvertes, il est temps de se remettre au travail et de préparer une exposition à la bibliothèque Robert-Desnos. La commission arts plastiques a notamment pour mission de sélectionner les artistes qui vont exposer entre mars 2010 et janvier 2011. Pour participer à cette sélection, il est impératif de présenter sa candidature : un dossier sous pochettes transparentes perforées (format A4) comprenant un curriculum vitae, 5 à 10 photos du travail en mentionnant les techniques utilisées et le format des œuvres. Ceux qui ne sont pas inscrits à la Mission arts plastiques y sont attendus avec un CD de leurs travaux et un CV. ▶ Tél. : 01 48 70 61 23.

**LE PLUS TÔT POSSIBLE...****Lecture, musique, documentaires, films d'animation****EN ACCÈS LIBRE ET GRATUIT**

© GILLES DELBOS

BIBLIOTHÈQUE ROBERT-DESNOS  
12, BOULEVARD ROUGET-DE-LISLE  
Samedi 10 octobre, 2 400 personnes sont venues goûter aux mille et une douceurs proposées par la bibliothèque pour le lancement des nouveaux horaires et de la gratuité pour l'emprunt des 200 000 documents (livres, partitions, CD, DVD, revues) dans toutes les bibliothèques du réseau. Vous pouvez désormais profiter de votre temps libre dans tous les secteurs (jeunesse, ados, musique, salle de travail, bibliothèque) : mardi de 12 à 20 heures ; mercredi de 10 à 18 heures ; jeudi et vendredi de 14 à 19 heures ; samedi de 10 à 18 heures. Et assister tout au long de l'année aux expositions, débats, concerts, projections, rencontres avec des artistes, lectures, heures du conte... ▶ Tél. : 01 48 70 69 04. [www.montreuil.fr/bibliotheque](http://www.montreuil.fr/bibliotheque)

**DU 5 NOVEMBRE****AU 28 JUIN****Ateliers chorégraphiques****LAURENCE BERTAGNOL****ET YANN CORLAY****STUDIO LA FONDERIE**

106, RUE ÉDOUARD-VAILLANT - ENFANTS DE 7 À 11 ANS : LES LUNDIS DE 17 H 30 À 18 H 45 ; ADULTES TOUTS NIVEAUX : LES LUNDIS DE 19 HEURES À 20 H 30  
Les Compagnies Myriam Dooge et Voignier Bertagnol - Lilith and Co se sont associées pour proposer deux ateliers chorégraphiques, en alternance. Résultat : deux démarches artistiques à découvrir de façon ludique et à combiner... Partager une expérience de création de l'échauffement à la composition, en passant par l'écriture. ▶ Tarif : 10 €, 12 € ou 15 € l'atelier. Renseignements : tél. : 06 81 43 56 05 ou 06 70 80 80 40. [www.myriamdooge.com](http://www.myriamdooge.com) ou [www.lilithandco.org](http://www.lilithandco.org)

**VENDREDI 6 NOVEMBRE****Projection de film d'artiste****SUN IN YOUR HEAD****MAISON POPULAIRE**

9 BIS, RUE DOMBASLE - 20 H 30

Qui sont les ouvriers aujourd'hui ? La projection du film *Les Prols* de Marcel Trillat est suivie d'un échange avec le réalisateur. Quelles sont les aspirations des ouvriers aujourd'hui ? Quelles armes leur reste-t-il pour défendre leurs droits ? Quels sont leurs engagements ? ▶ Tél. : 01 42 87 08 68. Entrée libre.

**Spectacle burlesque/jeune public à partir de 10 ans****BIG BANG BANG BANG****THÉÂTRE DES ROCHES**

19, RUE ANTOINETTE - 14 H 30 ET 20 H 30

Une découverte cosmologique inédite par deux personnages farfelus rend compréhensible l'incompréhensible... Si, si. Ils citent même Albert Einstein : « *Ce n'est pas à cause de l'attraction terrestre que des gens tombent... amoureux.* » Faut voir... ▶ Tél. : 01 49 88 79 87. Entrée 4 € et 8 €.

**Concert****MUSIQUES BAROQUES****ET PERCUSSIONS AFRICAINES****ÉCOLE PAUL-BERT**

19, RUE LAVOISIER - 20 H 30

Patrick Yolou est percussionniste dans les églises au nord du Bénin. Lorsque la violoncelliste Pauline Warnier, de l'ensemble de musique baroque Les Monts du Reuil, lui fait entendre pour la première fois de la musique classique occidentale, il l'écoute avec une concentration étonnée. Puis imagine comment l'accompagner avec son djembé. Le voici pour un voyage imaginaire dans l'Europe des XVII<sup>e</sup> et XVIII<sup>e</sup> siècles, avec Pauline Warnier et Hélène Clerc-Murgier

au clavecin. ▶ Tél. : 01 42 87 39 74. Entrée libre avec participation « au chapeau ». <http://lesmontsdureuil.fr>

**LES 6 ET 7 NOVEMBRE****Concert****FLAMENCO TRADITIONNEL****PLANÈTE ANDALUCIA**

56, RUE ÉMILE-ZOLA - 20 H 30

Manolo Punto, danseur, enseignant et chorégraphe, a créé un style résolument personnel après avoir appris auprès des grands maîtres du flamenco. Le voici pour l'occasion entouré de la danseuse Diana Regano et du chanteur madrilène David Vazquez. ▶ Tél. : 01 48 51 04 51. Entrée 20 € pour les Montreuillois. [www.planeteandalucia.com](http://www.planeteandalucia.com)

**SAMEDI 7 NOVEMBRE****Concert****JUMELAGE MONTREUIL-COTTBUS**

© D.R.

**AUDITORIUM MAURICE-RAVEL**

13, AVENUE DE LA RÉSISTANCE - 20 H 30  
Pour fêter le cinquantième anniversaire de coopération décentralisée entre Montreuil et la Ville de Cottbus, une délégation de vingt-cinq musiciens allemands âgés de 13 à 21 ans et six adultes se produira lors d'un concert exceptionnel. L'orchestre junior du Land de Brandebourg et l'orchestre d'accordéon du conservatoire de Cottbus perpétuent la tradition de cet instrument, très populaire en Allemagne de l'Est. Avec la participation de la Maison populaire et la classe d'accordéon du conservatoire. ▶ Tél. : 01 48 57 17 59. Entrée libre.

**Conférence****GENRE, MATERNITÉ****ET TECHNIQUES PROCRÉATIVES****MAISON DES FEMMES**

28, RUE DE L'ÉGLISE - DE 16 À 18 HEURES  
Laurence Tain, sociologue et universitaire, aborde les questions concernant les nouvelles techniques d'assistance à la procréation, l'intervention des médecins dans ces protocoles, l'émergence de l'homoparentalité et la polémique sur les mères porteuses : « Maternité, travail, sexualités, quels enjeux pour les femmes dans une perspective féministe ? » ▶ Tél. : 01 48 58 46 59. Entrée libre.

**Rencontre****TAILLER LA PIERRE****OFFICE DE TOURISME**

1, RUE KLÉBER - 14 HEURES

Laurence Colombo, mosaïste, propose une découverte de la mosaïque en pierres naturelles et

la découpe de marbre en tesselles. La visite se poursuit autour d'un goûter avec l'artiste et la présentation de ses pièces uniques. ▶ Tél. : 01 41 58 14 09. Tarif 5 € et 6 €.

**JUSQU'AU 7 NOVEMBRE****Exposition****SALON NUMÉRIQUE****MAISON POPULAIRE**

9 BIS, RUE DOMBASLE

Qu'est-ce qui compte le plus lors de la fabrication d'un film ? Le résultat ou le chemin que l'on emprunte pour le produire et le réaliser ? Samuel Aubin expose *Vestiges d'un film perdu, en devenir*. Alexis Chazard et Gwenola Wagon partagent leur vision de la géographie et l'urbanisme de la zone portuaire de Dunkerque, comme des espaces liés les uns aux autres. ▶ Tél. : 01 42 87 08 68. [www.maisonpop.net](http://www.maisonpop.net) Entrée libre.

**À PARTIR DU 7 NOVEMBRE****Atelier****DÉTENTE ET YOGA****CENTRE MENDÈS-FRANCE**

59, RUE DE LA SOLIDARITÉ -

DE 9 H 30 À 12 H 30

Sandrine Bataillard et Stéphane Signorini axent leur travail autour de la réduction du stress, de la relaxation et du mieux-être. Ces séances de trois heures de yoga concourent à s'offrir une pause, prendre le temps de s'occuper de son corps, prendre soin de soi... Un samedi par mois : 7 novembre, 5 décembre, 9 janvier, 6 février, 6 mars, 10 avril, 8 mai et 5 juin. ▶ Tél. : 06 72 96 79 83. Tarif 30 € les trois heures. Forfaits dégressifs à partir de deux ateliers. [syama.shivadas@gmail.com](mailto:syama.shivadas@gmail.com)

**LES 7 ET 8 NOVEMBRE****Stage****INITIATION AU CONTE****THÉÂTRE DES ROCHES**

19, RUE ANTOINETTE -

SAMEDI 7 DE 14 À 18 HEURES ;

DIMANCHE 8 DE 11 À 18 HEURES

Un stage court pour goûter à l'art de raconter des histoires, animé par la comédienne et metteuse en scène Christine Vallat, invite les participants à s'initier aux techniques de base pour captiver leur auditoire, transmettre les parties essentielles d'un conte. Un stage de 25 heures, programmé du 28 novembre au 6 décembre (en soirée et le week-end), va permettre aux nouveaux conteurs de s'engager davantage dans un récit... ▶ Tél. : 01 49 88 79 87. Tarif 35 €. <http://les.roches.free.fr>

**DIMANCHE 8 NOVEMBRE****Concert****HABIB KOÏTÉ**

AUDITORIUM MAURICE-RAVEL

CONSERVATOIRE - 13, AVENUE DE

**LA RÉSISTANCE - 17 HEURES**

Le compositeur-guitariste-interprète malien Habib Koité présente son répertoire de mélodies enjouées et subtiles. La tradition mandingue renouvelée nous enchante avec, autour de cet artiste appartenant à la lignée des griots khassonkés, Boubacar Sidibé à l'harmonica, à la guitare et aux chœurs ; Abdoul Wahab Berthé à la basse, au kamalé n'goni et aux chœurs ; Souleymane Ann à la batterie, à la calebasse et aux chœurs ; Mahamadou Koné aux percussions : tamani et dum dum et au balafon. ▶ Réservation indispensable à l'Office de tourisme 1, rue Kléber. Tél. : 01 41 58 14 09.

**JUSQU'AU 8 NOVEMBRE****Spectacle multidisciplinaire décalé/à partir de 7 ans LIVING****LA GIRANDOLE**

4, RUE ÉDOUARD-VAILLANT - DU LUNDI AU SAMEDI À 14 H 30 ET À 20 H 30 ;

LE DIMANCHE À 16 HEURES

La compagnie Décalée, comme son nom l'indique, nous ravit d'un spectacle entre les Deschamps et le cinéma muet. Trois individus cohabitent dans un univers clos où les gestes rythment leur quotidien. Quand surgissent quelques bizarreries... et tout bascule. Dans ce *Living*, la machinerie se dérègle jusqu'à la magie, entre cirque, mime, jazz, jonglerie et théâtre. ▶ Tél. : 01 48 57 53 17. Entrée 8 €, 12 € et 15 €. <http://theatre.girandole.free.fr>

**LES 10, 19****ET 21 NOVEMBRE****Concerts****LA PÊCHE FÊTE SES 15 ANS !**

© D.R.

**CAFÉ LA PÊCHE**

16, RUE PÉPIN - 20 HEURES

Quinze ans déjà que le café La Pêche s'est forgé une identité musicale, locale, nationale et internationale. Entre culture, musique et citoyenneté, la jeunesse s'est appropriée ce lieu qui accueille des têtes d'affiche aux jeunes talents. Un carrefour de musique urbaine : hip-hop, reggae, rock, électro... Studios de répétition, accompagnement de projets, outils informatiques à disposition, bar et restauration participent à la vie artistique de cette salle où se produisent le 10 novembre les groupes Mudweiser, 7 Weeks et



Loading Data : du gros son et un gros plateau Rock Stoner. Le 19 novembre, bal jamaïcain rock-steady avec le groupe phare Jim Purple Memorial et Sound System Rock. Le 21 novembre, soirée reggae roots avec Tu Shung Peng, Mathieu Ruben Feat. Et Ragga Dub Force. ▶ Tél. : 01 48 70 69 65. Entrée 6 € et 9 €. <http://www.lapeche.com>

#### DU 10 AU 21 NOVEMBRE

##### Stage

##### INITIATION À L'INFORMATIQUE

MAISON POPULAIRE  
9 BIS, RUE DOMBASLE - MARDI DE 19 À 22 HEURES ; SAMEDI DE 10 À 13 HEURES  
Il est toujours temps d'apprendre les bases pour utiliser un ordinateur et le traitement de texte. Un autre stage, du 24 novembre au 15 décembre, le mardi de 19 à 22 heures, permet de s'initier au fonctionnement d'Internet. ▶ Tél. : 01 42 87 08 68. Tarif 118 € pour les Montreuillois.

#### DU 12 NOVEMBRE AU 8 DÉCEMBRE

##### Théâtre

##### CANDIDE

SALLE JEAN-PIERRE-VERNANT  
NOUVEAU THÉÂTRE DE MONTREUIL -  
10, PLACE JEAN-JAURÈS - SÉANCES  
À 19 H 30, 20 H 30 ET 17 HEURES

Le célèbre conte de Voltaire, adapté par Yves Laplace et mis en scène par Hervé Loichemol, entraîne son héros dans d'époustouflantes aventures. Amoureux, généreux, curieux de tout, aux côtés de son précepteur, Candide va devoir apprendre que des hommes possèdent une certaine capacité à détruire... ▶ Tél. : 01 48 70 48 90. Entrée pour les Montreuillois de 7 € à 9 €. [www.nouveau-theatre-montreuil.com](http://www.nouveau-theatre-montreuil.com)

#### LES 13 ET 27 NOVEMBRE

##### Théâtre

##### MADAME MARGUERITE

MAISON DES FEMMES  
28, RUE DE L'ÉGLISE - 20 H 30  
À travers cette pièce, l'auteur brésilien Roberto Athayde présente une institutrice dont l'ambition est de « changer le monde » et qui veut « le bien de ses élèves ». Tout y passe pour asseoir son pouvoir sur les autres faute de l'avoir sur elle-même puisqu'elle en perd les pédales... ▶ Tél. : 01 48 58 46 59. Libre participation au profit de la Maison des femmes.

#### SAMEDI 14 NOVEMBRE

##### Soirée projection, débat et hip-hop/slam

##### LES NOUVELLES DU MONDE

LE CAFÉ LA PÊCHE  
16, RUE PÉPIN - À PARTIR DE 19 HEURES  
À l'occasion de la Semaine de solidarité internationale, une soirée pour partager avec des artistes qui

se battent avec des mots. Séance d'actualité spéciale où reportages, courts métrages et déclamations poétiques se mêleront pour raconter les mineurs de Sadiola, les citoyens de Conakry et de Libreville et les travailleurs immigrés de Paris. Une discussion suivra la projection des films. Puis, place à la musique avec Chant d'encre et Duval MC qui se revendique davantage d'Eva Joly que de Tony Montana et distille son message sur fond d'électro-hip-hop. Quant à Apkass, il propose une odyssée poétique sur fond de hip-hop aux accents de soul, jazz. ▶ Entrée libre.

#### JUSQU'AU 14 NOVEMBRE

##### Exposition

##### JOSÉ GARCIA CORDERO

BIBLIOTHÈQUE ROBERT-DESNOS  
L'humour corrosif du peintre éclate sur de grandes toiles en noir et blanc au graphisme spectaculaire. Son ironie décoche instantanément le sourire du spectateur, mais les thèmes abordent une actualité brûlante. Il déclare « rire de tout ». Même si ses œuvres révèlent qu'il grince parfois des dents... ▶ Entrée libre.

#### DIMANCHE 15 NOVEMBRE

##### Rencontre

##### CAFÉ-PHILO

CAFÉ DE LA PLACE  
2, PLACE DE LA RÉPUBLIQUE -  
DE 10 H 45 À 13 HEURES

Les Montreuillois sont invités à échanger à propos de *Lettres sur la tolérance* du philosophe anglais John Locke (1632 - 1708), en présence de Marc Ballanfat, écrivain et philosophe. ▶ Entrée libre.

#### DU 15 NOVEMBRE

##### AU 6 DÉCEMBRE

##### Festival de musique

##### LE TEMPS FORT

AUDITORIUM MAURICE-RAVEL  
CONSERVATOIRE - 13, AVENUE  
DE LA RÉSISTANCE - (VOIR PAGE 25)  
Ce festival met la musique à l'honneur lorsqu'elle rencontre d'autres disciplines des arts de la scène. Danse, théâtre et vidéo sont cette fois les partenaires privilégiés de spectacles musicaux au service de la pédagogie, de la création et de l'improvisation. Voix et instruments se réinventent pour vous offrir l'harmonie de l'automne. ▶ Tél. : 01 48 57 17 59. Entrée libre.

#### MARDI 17 NOVEMBRE

##### Conférence

##### ♥ LONDRES/TATE MODERN

THÉÂTRE BERTHELOT  
6, RUE MARCELLIN-BERTHELOT - 18 H 30  
Tate Modern représente l'une des attractions touristiques les plus

populaires de Londres. Dans cette galerie, l'art est-il un miroir de la société ? Les artistes changent-ils le monde ? Quand un historien d'art nous donne les clefs pour ouvrir portes et fenêtres sur l'art contemporain, le paysage devient grandiose... ▶ Tél. : 01 41 72 10 35. Entrée libre.

#### MERCREDI 18 NOVEMBRE

##### Séminaire

##### ART IN VIVO

MAISON POPULAIRE -  
9 BIS, RUE DOMBASLE - 20 HEURES  
Autour de l'exposition « Un plan simple », on examine le rôle de « l'écran » dans le cinéma expérimental. Des performances dans lesquelles l'écran est considéré sous des angles différents. ▶ Tél. : 01 42 87 08 68. Entrée libre.

#### DU 17 AU 22 NOVEMBRE

##### Théâtre/Jeune public à partir de 6 ans

##### JE CHERCHE TU (POUR FORMER NOUS)



© D.R.

THÉÂTRE DE LA NOUE  
12, PLACE BERTY-ALBRECHT -  
LES 17, 19 ET 20 À 14 H 30 ;  
LES 21 ET 22 À 16 HEURES  
Dans ce labo théâtral, l'auteur et metteur en scène Bastien Crinon nous emmène dans un parcours ludique et initiatique autour du thème de la fratrie. Masques, peintures, vidéo égrainent ce voyage drolatique avec un treillage de ce qui constitue nos liens aux autres. ▶ Tél. : 01 48 70 00 55. Entrée 4 € et 6 €.

#### LES 20 ET 21 NOVEMBRE

##### Concert

##### FLAMENCO TRADITIONNEL

PLANÈTE ANDALUCIA  
56, RUE ÉMILE-ZOLA - 20 H 30  
Le guitariste virtuose Dimitri Pulyate est entouré de Cristobal Corbel à la guitare, Karla Gùzman et Eva Luisa à la danse pour ce spectacle du Grupo Planète Andalucía. ▶ Tél. : 01 48 51 04 51. Entrée 20 € pour les Montreuillois. [www.planeteandalucia.com](http://www.planeteandalucia.com)

#### DU 20 AU 22 NOVEMBRE

##### Théâtre

##### ♥ LA JEUNE PREMIÈRE

THÉÂTRE BERTHELOT  
6, RUE MARCELLIN-BERTHELOT - LES 20 ET 21 À 20 H 30 ; LE 22 À 16 HEURES  
Marie fait ses premiers pas de professeur dans une classe difficile. Face à une réalité à laquelle elle n'est pas préparée. Elle croit en

un enseignement porteur de changement. Le texte de Jean-Pierre Dopagne, mis en scène par Benoit Nguyen Tat de la compagnie Principe actif, livre un personnage confronté au deuil de ses utopies et à sa métamorphose. Et le public devient complice de ce spectacle considéré par les professionnels comme « un petit chef-d'œuvre d'utilité publique ». ▶ Tél. : 01 41 72 10 35. Entrée 8 € et 12 €.

#### SAMEDI 21 NOVEMBRE

##### Conférence/Jeune public à partir de 10 ans

##### ♥ LUMIÈRE POUR ENFANTS

SALLE JEAN-PIERRE-VERNANT  
NOUVEAU THÉÂTRE DE MONTREUIL -  
10, PLACE JEAN-JAURÈS - 15 HEURES  
Jean-Baptiste de Panafieu, auteur scientifique, professeur agrégé de sciences naturelles, évoque l'évolution de l'Homme et les ponts avec le monde animal. Naître animal, être humain, où sont en nous les traces qui nous apparentent à nos cousins les animaux ? ▶ Tél. : 01 48 70 48 90. Entrée 3 €.

##### Stage

##### PEINTURE-COLLAGE

ATELIER FOLDART  
10, RUE JULES-FERRY -  
DE 10 H 30 À 17 H 30  
Avec la plasticienne Florence Baudin, vous développez votre créativité en peignant et en collant différents matériaux (papiers, cartons, tissus...). Figuratives ou abstraites, vos œuvres vont vous révéler leurs secrets. ▶ Tél. : 06 73 30 33 86. Tarif 50 €. <http://www.atelierfoldart.fr>

#### DU 21 NOVEMBRE

##### AU 20 JANVIER

##### Expositions

##### ♥ JEUNES TALENTS DE LA BD ITALIENNE ET FABIAN NÉGRIN



© DR

BIBLIOTHÈQUE ROBERT-DESNOS  
14, BOULEVARD ROUGET-DE-LISLE  
La bibliothèque se met à l'heure du Salon du livre et de la presse jeunesse et accueille deux expositions dès le 21 novembre. Pays invité, l'Italie est à l'honneur et nous découvrons la vitalité des jeunes illustrateurs. À la section

jeunesse, Fabian Négrin, un auteur illustrateur remarqué par la critique internationale. ▶ Entrée libre.

#### JUSQU'AU 22 NOVEMBRE

##### Exposition

##### JAURÈS ET LA CLASSE OUVRIÈRE

MUSÉE DE L'HISTOIRE VIVANTE  
31, BOULEVARD THÉOPHILE-SUEUR  
Pour fêter le 150<sup>e</sup> anniversaire de la naissance de Jean Jaurès, le musée de l'Histoire vivante s'est associé à de nombreux partenaires pour rendre hommage au fondateur du journal « socialiste, républicain et dreyfusard », *L'Humanité*. La parole de ce député, « servi par une éloquence énergique, s'exprima tant aux côtés des ouvriers en grève, partout en France et durant toute sa vie, que sur les bancs de l'Assemblée nationale ». Une journée d'études à Paris, le 16 janvier 2010, est organisée par la Fondation Jean-Jaurès. ▶ Tél. : 01 48 70 61 62. [www.museehistoirevivante.com](http://www.museehistoirevivante.com)

##### Exposition/Projections

##### ANATOMIA METAMORPHOSIS

GALERIE ABCD  
12, RUE VOLTAIRE  
Sur 150 mètres carrés, le maître des lieux, Bruno Decharme, présente des collections privées d'art brut, et nous découvrons les œuvres d'Anna Zemankova et Lubos Piny avec un film sur son travail. Autres projections, celles de *Rouge ciel*, réalisé par Bruno Decharme qui présente des portraits d'artistes, ponctués de repères historiques et d'entretiens qui nourrissent la notion d'art brut et ses paradoxes. ▶ Tél. : 01 42 87 36 04. [www.abcd-artbrut.org](http://www.abcd-artbrut.org)

#### JUSQU'AU 27 NOVEMBRE

##### Exposition

##### GRAVURES ET PARCHEMINÉS

MAISON DES FEMMES  
28, RUE DE L'ÉGLISE -  
VERNISSAGE VENDREDI 6 NOVEMBRE  
DE 19 À 21 HEURES  
Véronique Florand présente les planches originales de son livre *Avant d'être un bébé* en prélude au Salon du livre et de la presse jeunesse. Des gravures et parchemins évoquant : « Terre, Ciel, Vie, Mort, Naissance/Renaissance, le Masculin, le Féminin... » ▶ Tél. : 01 48 58 46 59. Entrée libre.

#### DU 28 NOVEMBRE

##### AU 6 DÉCEMBRE

##### Stage

##### CONTE

THÉÂTRE DES ROCHES  
10, RUE DES ROCHES - SAMEDIS  
28 NOVEMBRE ET 5 DÉCEMBRE DE 14 À 18 HEURES ; DIMANCHES 29 NOVEMBRE ET 6 DÉCEMBRE DE 11 À 18 HEURES ; LES 2 ET 4 DÉCEMBRE DE 20 H 30 À 23 HEURES



Une plongée dans la façon de raconter les histoires en captivant son auditoire et en sélectionnant l'essentiel des histoires. Un engagement personnel guidé par la comédienne Christine Vallat de la compagnie La Mauvaise Herbe. ▶ Tél. : 0149 88 79 87. Tarif 70 €. <http://www.les.roches.free.fr>

**JUSQU'AU 30 NOVEMBRE**  
**Expositions**  
**PHOTOS, PEINTURES,**  
**AQUARELLES ET TÊTES DE TRUCS**



© D.R.

THÉÂTRE DES ROCHES  
10, RUE DES ROCHES  
Le photographe Nicolas Will présente *Par la fenêtre*, une série captée au cours de ses voyages... dans chaque hôtel où il a fait étape. Le peintre Claude Le Boul expose *Avec le temps*, ses anciens outils et chiffons devenus matière d'une œuvre apparaissent sur ses toiles en fan-

tômes bienveillants. Pour Maëster, la gourmandise de l'encre, du stylo à bille et autre pinceau s'attarde surtout sur les courbes féminines. ▶ Tél. : 01 49 88 79 87. Entrée libre.

**JUSQU'AU 12 DÉCEMBRE**

**Exposition**  
**UN PLAN SIMPLE/ÉCRAN**  
CENTRE D'ART MIRA-PHALAINE  
MAISON POPULAIRE -  
9 BIS, RUE DOMBASLE - VISITES  
COMMENTÉES LE VENDREDI À 19 HEURES  
Le collectif de jeunes commissaires d'exposition Le Bureau propose aborde le troisième volet d' « Un plan simple ». Après *Perspective* et *Scène*, *Écran* évoque la surface de projection et de désir historiquement liée au cinéma. Les artistes revisitent l'usage quotidien de l'écran aujourd'hui, en situation privée et connecté à l'espace public. ▶ Tél. : 01 42 87 08 68. [www.maisonpop.fr](http://www.maisonpop.fr)

**JUSQU'AU 31 DÉCEMBRE**

**Exposition de photos**  
**MAIJA AHLHOLM**  
OFFICE DE TOURISME  
1, RUE KLÉBER - VERNISSAGE SAMEDI  
12 DÉCEMBRE À 14 HEURES  
Styliste, Maija Ahlholm dirige un atelier de création textile pour adultes et adolescents. Plasticienne, elle utilise également dans ses travaux les techniques de la gravure, du dessin, de la sculpture... « *Au début, mes portraits tentaient de capturer la personnalité profonde en une image unique.*

*Mais au fur et à mesure, je me suis rendu compte que tout est changeant, et qu'un instant est insaisissable. Ceci explique l'évolution de mon travail de la peinture vers la photo, et l'utilisation du flou. »*  
▶ Tél. : 01 41 58 14 09. Entrée libre.

**JUSQU'AU 3 JANVIER 2010**

**Exposition**  
**LES OBJETS DU COMMUNISME**  
MUSÉE DE L'HISTOIRE VIVANTE  
31, BOULEVARD THÉOPHILE-SUEUR -  
VISITE À PARTIR DE 19 HEURES  
Les archives municipales de la ville d'Ivry-sur-Seine, la bibliothèque de Maurice Thorez et de Jeannette Thorez-Vermeersch et le fonds du musée de l'Histoire vivante ont permis de construire l'exposition « Les objets du communisme » qui rassemble les « *dons des militants* » du parti communiste. ▶ Tél. : 01 48 70 61 62. [www.museehistoirevivante.com](http://www.museehistoirevivante.com)



**A noter**

**SERVICE BILLETTERIE**  
**À L'OFFICE DE TOURISME**  
Achetez vos places de spectacles, de concerts, de rencontres sportives et vos entrées aux musées et aux parcs d'attractions.

**Retraités**

**Vous reprendrez bien une tranche de convivialité ?**

Si les traditionnelles et incontournables activités ne manquent pas à l'appel, cette quinzaine bien garnie se placera aussi sous le signe des retrouvailles des séjours d'été avec, pour dénominateur commun, bonne humeur et dégustation... Alors rendez-vous dans les centres de quartier, et le 19 novembre pour un après-midi *remember*.

**Dans les centres de quartier**

- Marcel-Cachin** mardi 17 novembre : belote  
mardi 24 novembre : atelier créatif (mosaïque) à partir de 14 heures (inscription au préalable au 01 48 57 37 75)
- Blancs-Vilains** mercredi 18 novembre : belote  
vendredi 20 novembre : goûter-dégustation  
On teste une nouvelle formule !  
mercredi 25 novembre : repas entre amis
- Daniel-Renoult** lundi 9 novembre : loto  
jeudi 19 novembre : belote (attention, une interversion s'était produite dans le numéro précédent)
- Jean-Lurçat** mercredi 25 novembre : belote  
à venir : rencontre sur le démarrage d'un projet intergénérationnel et intercommunal
- Ramenas** jeudi 12 novembre : loto
- Solidarité-Carnot/Mendès-France** mercredi 18 novembre : loto
- Georges-Mahé** se renseigner au CCAS (tél. : 01 48 70 65 01)

**Expo**

**Visite commentée de l'exposition Jaurès au musée de l'Histoire vivante**, vendredi 13 novembre, à 15 heures (2,50 € à régler sur place). Réservation indispensable auprès du CCAS (tél. : 01 48 70 65 01). À l'occasion du 150<sup>e</sup> anniversaire de la naissance de Jean Jaurès, visite guidée de l'exposition « Jaurès et la classe ouvrière 1859-2009 » avec Lisa Sepel.  
À noter dès à présent : visite de l'exposition « Le Don des militants », vendredi 27 novembre.

**Cinéma au Méliès**

Le CCAS et le cinéma municipal Georges-Méliès sélectionnent chaque mois des films pour vous. Attention : réservation indispensable au 01 48 70 65 01 (sauf le mardi matin). Tarif 4,35 € (à payer directement à la caisse du cinéma).  
Lundi 16 novembre, à 14 h 45, *À l'origine*, de Xavier Giannoli (France, durée 2 h 10) avec François Cluzet, Emmanuelle Devos.  
Mercredi 18 novembre, à 14 heures, *Micmacs à tire-larigot*, de Jean-Pierre Jeunet (France, durée 1 h 45) avec Dany Boon, André Dussollier.  
Lundi 23 novembre, à 14 h 45, *Les Herbes folles*, d'Alain Resnais (France, durée 1 h 45) avec Sabine Azema, Emmanuelle Devos, André Dussollier.

**Événement**

**Jeudi 19 novembre, à partir de 15 h 30 : retrouvailles des séjours**  
Venez partager un après-midi de bonne humeur avec les participants et les accompagnateurs des 3 séjours organisés cet été par le CCAS. Admirez les talents qui s'y sont exprimés et rêvez aux prochains départs...  
Vous n'êtes encore jamais partis ? Vous êtes aussi les bienvenus pour en savoir plus. Centre de quartier des Ramenas au 149, rue Saint-Denis.

CCAS, 11<sup>e</sup> étage, tour Rond-Point (de 9 à 12 heures et de 14 à 17 heures, mardi uniquement de 14 à 17 heures, tél. : 01 48 70 65 01). Pour les repas, lotos, tournois..., mieux vaut s'inscrire une semaine à l'avance.

**Retraités**

Merci de renvoyer par courrier ce document rempli, signé et accompagné de la photocopie de votre pièce d'identité à l'adresse suivante :

Centre communal d'action sociale/ cadeau de fin d'année, Centre administratif municipal, tour Rond-

**CADEAU DE FIN D'ANNÉE**

Point 93, 93105 Montreuil Cedex. Vous pouvez également le déposer, de préférence sous enveloppe avec la mention « CCAS- Cadeau de fin d'année » :

- à l'accueil de la mairie, place Jean Jaurès ;
- à l'accueil du centre adminis-

tratif municipal, 65, rue du Capitaine-Dreyfus ;

- dans l'antenne municipale de secteur proche de votre domicile ;
- dans un des centres de quartier où des activités sont proposées aux retraités par le CCAS.

Date limite: le 30 novembre 2009.

**Cadeau de fin d'année**  
**COUPON D'INSCRIPTION (uniquement pour les nouvelles inscriptions)**

Je soussigné(e) ....., né(e) le ....., souhaite bénéficier du cadeau de fin d'année offert par la municipalité et le Centre communal d'action sociale aux Montreuillois de 75 ans et plus.

J'atteste sur l'honneur que je réside à Montreuil depuis ..... et que mon adresse est la suivante :  
(téléphone : .....)

Ma demande ne pourra être prise en considération que si elle est accompagnée de la photocopie d'une pièce d'identité.

J'ai bien noté que je recevrai par courrier un bon nominatif, ainsi que les indications pratiques sur la remise du cadeau.

DATE LIMITE D'INSCRIPTION : 30 novembre 2009.

Date : ..... Signature : .....

Conformément aux dispositions de l'article 27 de la loi du 5 janvier 1978 relative à l'informatique, aux fichiers et aux libertés, vous pouvez exercer votre droit d'accès au fichier détenu par le Centre communal d'action sociale dans le but de rectifier les informations vous concernant. Pour cela, vous devez adresser une demande écrite à la Maire, présidente du CCAS, Mairie, 93105 Montreuil Cedex.



## MODE D'EMPLOI

# PROPRIÉTAIRES DE CHIENS DANGEREUX : ON SE FORME !

## Sécurité

La loi du 20 juin 2008, renforçant les mesures de prévention et de protection des personnes contre les chiens dits dangereux, introduit

une formation obligatoire pour les propriétaires de chiens de catégorie 1 (chiens d'attaque : pitt-bull non LOF, boerbull non LOF, stafforshire terrier...), de catégorie 2 (chiens de garde et de défense : rottweiler, pitt-bull et boerbull LOF) ou les détenteurs d'un animal désigné par le préfet ou la Maire car susceptible de représenter un danger. Cette disposition vise à sensibiliser aux risques que représen-

tent de tels animaux et à informer sur les bonnes pratiques en matière de prévention des accidents. À l'issue des sept heures de formation, une attestation d'aptitude sera délivrée à ceux qui l'ont suivie avec assiduité. Cette pièce est indispensable pour obtenir avant le 31 décembre un permis de détention, faute de quoi les animaux concernés seront euthanasiés. Pour suivre cette formation en

Seine-Saint-Denis, rendez-vous au 85, rue Pasteur, aux Lilas, ou composez le 01 43 62 67 82. ●

**net**  
www.montreuil.fr  
POUR PLUS D'INFORMATIONS :  
<http://www.animaland.fr>

## Recyclage des déchets

### ■ ENCOMBRANTS SUR RENDEZ-VOUS

Depuis le 1<sup>er</sup> juillet, le système de ramassage des encombrants des particuliers a changé. Les encombrants ne sont collectés que si vous prenez rendez-vous par téléphone au numéro vert gratuit Infos Déchets 0 805 714 254. Et cela, tout au long de l'année. Ce nouveau système présente l'avantage de développer le recyclage des déchets, de lutter contre le gaspillage et d'améliorer la propreté de la ville.

## PETITES ANNONCES GRATUITES

Envoyez vos petites annonces ou portez-les, de 9 à 12 heures et de 14 à 17 heures, à **Tous Montreuil, tour Rond-Point 93 (au 6<sup>e</sup> étage), 65, rue du Capitaine-Dreyfus, 93100 Montreuil. Ne sont pas publiées les demandes d'emploi ni les transactions immobilières ou automobiles. NOS PETITES ANNONCES SONT EXCLUSIVEMENT RÉSERVÉES AUX MONTREUILLOIS. Pour que votre annonce puisse être prise en compte, indiquez votre nom et votre adresse en plus du texte que vous nous adressez. Nous ne publierons que vos coordonnées téléphoniques.**

## VENDS

■ **Bottes femme P. 38** en Skaï noir, bout pointu, talon tige acier 5 cm, fermeture Éclair latérale, 25€. Manteau femme, long, cuir véritable, T. 40, ample, doublé, fermeture pression, 20€. Chariot à bagages en métal, 30€. Matelas 1 personne, écru, 190x90, 30€. Adaptateur TNT non utilisé, 25€. Djellabah grande taille, 8€. Table basse de salon carrée, piètement métal noir, dessus verre, 35€. Cadre de lit clair, 140x190 tête et pieds de lit + montants latéraux, 60€. Matelas Modus Derby en 140x190, dessus grandes fleurs, tons écru et marron, 60€. Chaussures Converse All Star P. 44, 13€. Cuissardes femme P. 39, cuir noir, talon plat, laçage arrière, 25€. ▶ 06 32 82 96 68.

■ **Chambre à coucher complète** : armoire, lit, chevets avec lampes, literie. Machine à laver Vedette, 5 kg. Armoire 2 portes, 2 tiroirs + surmeuble 2 portes. Radiateur électrique 4000 watts. Lit rabattable 1 personne. ▶ 01 48 54 79 36.

■ **Batterie Facts Dynamic fusion complète** (5 fûts, 1 stand hit hat, 1 stand cymbale, 1 siège), achat en septembre 2008, très peu servi, 250€ avec facture. ▶ 06 61 78 54 22 Maria.

■ **Écharpes tricotées main**, différents coloris et sortes de laine + lot de pantalons diverses tailles, prix à débattre. ▶ 06 74 31 74 49.

■ **Pommes, châtaignes, noix**, sans traitement chimique. ▶ 01 48 51 93 56.

■ **Cuisinière gaz 4 feux**, état neuf, jamais servi, 120€. Balancelle de jardin noire, état neuf, 120€. Tente de camping Janet, 2 chambres, servi 2 fois, 250€. ▶ 01 48 51 76 77.

■ **Poussette Mc Laren** en parfait état, 30€. ▶ 01 48 70 90 71 soir et week-end.

■ **Canapé convertible 3 places** + fauteuil, tissu avec entourage bois, bon état, 350€. ▶ 06 81 16 94 75.

■ **Huit paires de rideaux**, « bonne femme » blancs, 14€. Veste femme verte T. 46, 3€. Chemisier blanc en velours satiné T. 44, 2€. Body sportif blanc pour femme, neuf, T. 44, 2€. Pull noir et blanc T. 44, 1€. Tablier blanc brodé, 9€. Tablier blanc de cuisinier, 2€. Quatre combinaisons blanches à dentelle, neuves, T. 44, 20€. Deux jupons blancs avec dentelle, T. 44, 4€. Pantalon femme, noir, T. 38-40, 2€. Couverture rouge à carreaux, 1 personne, 2€. Tissu turquoise, 150x220, 5€. Tissu rayé rouge et gris, 4€. Rideaux turquoise 150x160, 5€. Pantalon rose T. 12 ans, 3€. Pull jaune T. 46, 1€. Jupe bleu marine T. 48, 1€. Capeline noire, 2€, le tout à débattre et à prendre sur place. ▶ 01 48 54 24 99.

■ **Perceuse Secem**, tour Star, perceuse Constan. ▶ 06 29 57 34 52.

■ **Poussette Disney inclinable**, tablier + habillage pluie et panier, servi 4 mois, 60€. ▶ 06 11 11 81 29.

■ **Table ronde 120 cm** de diamètre, plateau en bois, pieds fer forgé + 4 chaises assorties en fer forgé, 150€ à débattre. Machine à laver lavante-séchante Ariston avec hublot, très bon état de marche, notice, 150€ à débattre. Table lumineuse 30x40 + 1 lèveuse pour tirage photo pouvant laver 8 tirages, 150€ à débattre. Deux lustres Ikea à cinq branches, métal noir, 25€ les 2 ou 15€ l'un. ▶ 06 62 45 28 33.

■ **Canapé clic-clac couleur blue-jeans**, Alinéa, bon état, 50€. ▶ 06 20 56 16 60.

■ **Salamandre Godin** en fonte émaillée, fonctionne bois et charbon, 90€. Body-trainer de rééducation, servi 1 mois, état neuf, 40€. ▶ 01 48 57 51 30.

■ **Radiateur électrique bain d'huile**, 12 éléments, 30€. Manteau en beau lainage violette, T. 44, 40€. ▶ 01 48 59 02 86.

## SERVICES

■ **Professeur** donne cours de soutien scolaire en allemand, anglais et néerlandais, tous niveaux. ▶ 06 81 88 02 62.

■ **Jeune fille**, avec bonnes références, cherche heures de baby-sitting ou s'occuperait de personnes âgées. ▶ 06 17 75 29 01.

■ **Professeur expérimenté** donne cours de maths, physique, chimie, de la 2<sup>e</sup> à la terminale, toutes sections de filière générale (S, ES, L) ou technologique (STI, STL). Préparation aux examens du bac et mise en condition (séances de bacs blancs), après remise à niveau éventuelle, en cours individuels ou collectifs. ▶ 06 23 96 45 86.

■ **Auxiliaire de vie** s'occuperait de personnes âgées le dimanche. ▶ 06 64 54 96 27.

■ **Chanteuse** propose cours de chant pour amateurs et professionnels en séances individuelles ou en ateliers collectifs, secteur Croix-de-Chavaux. ▶ 06 64 24 96 44.

■ **Particulier** voudrait lancer une association intitulée « Fleurir le cimetière de façon écologique ». Je recherche donc quelques Montreuillois intéressés par ce projet bénévole. Me contacter ou laisser un message au ▶ 01 48 58 00 81. Merci.

■ **Recherchons personne de confiance** pour s'occuper de Léo, 2 ans 1/2, pour l'amener le matin de notre domicile (rue Malot) à son école Montessori (rue Émile-Beaufils) et aller le chercher après l'école à 17h et s'occuper de lui jusqu'à 19h. Possibilité de garde partagée. ▶ 06 85 68 69 66.

■ **Professeur expérimenté** donne cours particuliers : classes primaires, toutes matières ; de la 6<sup>e</sup> à la 3<sup>e</sup> incluse : français, maths, anglais, espagnol ; entrée en 2<sup>e</sup>, ratrapage et remise à niveau. ▶ 06 21 92 01 41 ou 01 48 51 34 10.

■ **Recherche heures de baby-sitting**, enfants de tous âges. ▶ 06 99 60 66 00 ou 01 48 57 12 26.

## ACHÈTE

■ **Petit vélo** pour garçon 6 à 7 ans, pas plus de 20€. ▶ 06 24 75 47 33.

## PERDU

■ **Quartier Solidarité-Carnot**, perroquet gris du Gabon mâle, 3 ans, gris, bord des yeux blanc, queue rouge, bagué à la patte droite. Il se dirigeait vers l'avenue de la Résistance et le quartier des Guilands. Très attaché à son propriétaire. Merci d'appeler au ▶ 06 16 54 12 61 ou 01 70 07 56 07, récompense.

## DONNE

■ **Deux très bons matelas** Simmons « Quiétude », 190x80, rarement utilisés, excellent état, urgent. ▶ 01 49 88 02 43.

## URGENCES

## PHARMACIENS DE GARDE

■ La pharmacie Maarek, 26, rue de Paris est ouverte 7 jours sur 7, 24 heures sur 24.

■ La pharmacie Khaless, 67, rue de Paris est ouverte 7 jours sur 7, de 9 à 22 heures.

## URGENCES DENTAIRES

■ Du vendredi soir au lundi matin, et les jours fériés : 01 48 36 28 87.

## SOS SANTÉ 15

■ Le 15 vous met en contact 24 heures sur 24 avec un service d'urgence : un médecin, voire le Samu si cela s'avère nécessaire.

## NUMÉRO EUROPÉEN D'URGENCE

■ Le 112 est gratuit et concerne toutes les urgences.

## PÉDIATRES DE GARDE

■ Samedi 7 et dimanche 8 novembre : Dr Toledano (Tremblay-en-France), 01 48 60 59 81.

■ Mercredi 11 novembre : Dr Pinard (Bagnolet), 01 48 97 89 89.

■ Samedi 14 et dimanche 15 novembre : Dr Schlemmer (Les Lilas), 01 43 62 77 06.

## ENFANTS MALTRAITÉS

■ Au 119 (appel gratuit), enfants et adultes peuvent témoigner et être conseillés 24 heures sur 24.

## URGENCES HOSPITALIÈRES

■ Centre hospitalier

intercommunal André-Grégoire, 56, boulevard de La Boissière, 01 49 20 30 76, urgences polyvalentes (adultes, enfants, maternité).

## VIOLENCES CONJUGALES

■ 3919 du lundi au samedi jusqu'à 22 heures et jours fériés jusqu'à 20 heures.

## MISSION VIOLENCES FAITES AUX FEMMES

■ 01 48 70 67 07, du lundi au mercredi de 9 à 17 heures.

## JEUNES VIOLENCES ÉCOUTES

■ 0 800 20 22 23, un numéro vert anonyme et gratuit contre le racket et les violences scolaires.

## POINTS D'ACCÈS AU DROIT (PAD)

■ PAD de la Maison du Bas-Montreuil Lounès-Matoub, 4-6, place de la République, 01 48 51 35 12.

■ PAD du pôle d'information multiservices (PIMS) Le Morillon, 24, place Le Morillon, Tél. : 01 45 28 21 05.

■ PAD du centre-ville, 12, boulevard Rouget-de-Lisle, 01 48 70 68 67.

## AIDE AUX VICTIMES

■ Accueil chaque lundi aux PAD de 9 à 13 heures. Sur RV au 01 48 70 68 67.

**tous**  
Montreuil

Journal d'informations municipales. Tour Rond-Point 93, 65, rue du Capitaine-Dreyfus, 93100 Montreuil, tél. : 01 48 70 64 47, fax 01 48 70 68 91, e-mail : tm@montreuil.fr. Directeur de la publication : Alain Monteagle. Rédactrice en chef : Élise Thiébaud. Secrétariat de rédaction et maquette : Françoise Benoiste. Rédaction : Françoise Christmann, Antoine Cousin, Joëlle Cuvilliez, David Lahontan, Anne Locqueneaux, Orliane Renou, Caroline Thiery. Relecture : Brigitte Mugel. Ont participé à ce numéro : Olivier Dechaud (maquette). Conception graphique : DA Conseils. Photos : Gilles Delbos. Photothèque : François Renault. Secrétariat : Nathalie Delzongle. Groupe des imprimeries Morault, IMPRIM'VERT, imprimé sur papier 100 % recyclé. Publicité : Médias & publicité, tél. : 01 49 46 29 46, fax : 01 49 46 29 40, e-mail : mpublicite@aol.com. Distributeur : Isa Plus. Tirage : 48 000 ex.

