

## SOMMET DE COPENHAGUE

Tous mobilisés le 5 décembre, à 11 heures devant la mairie.

PAGE 4



© CLAIRE ROBERT

# tous Montreuil

Bénévoles  
pour un réveillon  
solidaire et  
pas solitaire !

LE JOURNAL DE LA VILLE  
ET DE SES HABITANT-E-S

www.montreuil.fr

N° 24

DU 4 AU 17 DÉCEMBRE 2009



© GILLES DELBOS

Services municipaux

## Bienvenue à Opale !

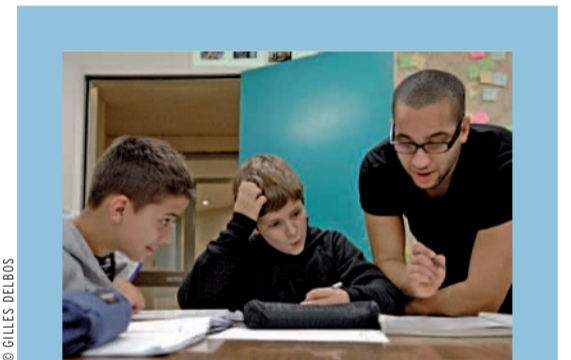
Tout beaux, tout neufs : les immeubles d'Opale, rue Franklin, accueillent les services municipaux à deux minutes à pied seulement de la tour Rond-Point 93, qui les hébergeait précédemment. Du 10 au 21 décembre, plusieurs dizaines de services vont déménager. Si possible, prévoyez vos démarches administratives avant ou après, car les services seront perturbés durant cette période. PAGE 6



© GILLES DELBOS

### CONSEIL MUNICIPAL

Est Ensemble, c'est le nom de l'agglo. PAGES 14 & 15



© GILLES DELBOS

### LE VIF DU SUJET

Tranquillité publique.

PAGES 17 À 20



© D.R.

### MA VILLE

Michto-La Noue fête ses 10 ans ! PAGE 10

## Mon petit droit leur a dit



■ Pour fêter le 20<sup>e</sup> anniversaire des droits de l'enfant, les centres de loisirs s'étaient donné rendez-vous le 18 novembre lors d'un théâtre-forum. Un spectacle participatif pour exprimer ce qui touche les mêmes au quotidien en rejouant, selon l'interprétation de chacun, les scènes proposées par d'autres enfants : ceux du centre de loisirs d'Estienne-d'Orves.

© VÉRONIQUE GUILLEN

## Le collège Paul-Éluard enchanté

■ C'est au collège Paul-Éluard, où les classes Cham vocales ont été instaurées, que s'est produit en concert l'ensemble vocal Sequenza 9.3 dans des œuvres de Ravel, Debussy, Gabriel, Poulenc, Fauré... Une « relecture » des mélodies écrites pour une seule voix et un accompagnement au piano,



© GILLES DELBOS

que Sequenza 9.3, dirigé par Catherine Simonpietri, a interprété *a cappella* avec douze solistes. De la haute voltige musicale programmée dans le cadre du festival Temps fort dont nous régale le conservatoire.



© THOMAS DÉRON

## NE JAMAIS OUBLIER...

**D**imanche 29 novembre, à l'annexe de l'école maternelle Marcellin-Berthelot, un hommage solennel a été rendu au souvenir des vingt et un enfants juifs et de leurs trois monitrices, raflés, déportés et exterminés au camp d'Auschwitz-Birkenau en juillet 1944.



© GILLES DELBOS

## CHOUETTE, UN MARCHÉ DE NOËL !



© GILLES DELBOS

■ Hhhhuuummm... : c'est sans doute l'interjection la plus entendue dans la rue du Capitaine-Dreyfus les 27, 28 et 29 novembre. Ces jours-là, avait lieu le 10<sup>e</sup> marché de Noël de la ville. Au menu donc, un tour de France gastronomique en entrée, de l'artisanat de qualité pour remplir sa hotte en plat principal et, en guise de dessert, une kyrielle d'animations.

## PARRAINAGE RÉPUBLICAIN : ET DE ONZE !



© VÉRONIQUE GUILLEN

■ Afin de célébrer symboliquement les 20 ans de la Convention internationale des droits de l'enfant mais aussi pour dénoncer la disparition de la fonction de défenseur des enfants et exiger que la France applique la Convention dans son intégralité, RESF et la municipalité ont organisé, vendredi 20 novembre, le onzième parrainage républicain de l'histoire de Montreuil. Ce jour-là, seize enfants et jeunes adultes sans papiers scolarisés ont été placés sous la protection symbolique de 48 élus et citoyens, parrains pour la première fois pour la plupart. Une cérémonie qui a aussi su se montrer festive : des bougies ont été soufflées et Sun Douk, un groupe vocal qui travaille sur les chants du monde a offert au public un répertoire en dix langues.

## DES MILLIERS DE MILLE-FEUILLES DÉVORÉS



© GILLES DELBOS

À 25 ans, débordant d'énergie et de vitalité, le Salon du livre et de la presse jeunesse a tenu ses promesses et régalé près de 150 000 visiteurs et 26 000 professionnels du livre, auteurs, traducteurs, illustrateurs, bibliothécaires, enseignants... Un rendez-vous éclairé par la production italienne, grande invitée de ce Salon. Et c'est maintenant le départ des actions du Centre de promotion du livre de jeunesse dans les bibliothèques du département et les établissements scolaires. Malles de livres, expositions, rencontres et échanges pour se raconter des histoires...



© GILLES DELBOS

## Quand recyclage rime avec solidarité

Mercredi 18 novembre l'équipe des bénévoles des Bouchons d'amour 93 a chargé un camion avec les bouchons qu'elle a collectés. À chaque chargement, ce sont 7 à 8 tonnes de bouchons en plastique qui partent à Liège pour être concassés, refondus puis transformés en palettes de transport, recyclables à l'infini. Ensuite, la société de recyclage reverse à l'association nationale 200 euros par tonne de bouchons. Depuis janvier 2009, Bouchons d'amour 93 a récolté 12 000 euros qui serviront, entre autres, à financer l'achat de matériel pour les personnes handicapées. En moyenne, la collecte annuelle dans le département s'échelonne entre 42 et 45 tonnes. [www.bouchonsdamour.com](http://www.bouchonsdamour.com)

## De Copenhague à Montreuil... agir concrètement



**Dominique Voynet**  
Maire de Montreuil  
Sénatrice  
de Seine-Saint-Denis

Le Sommet de Copenhague ne commencera que dans quelques jours, et déjà l'overdose menace. Dossiers spéciaux, interviews exclusives, reportages édifiants... Tous les journaux, toutes les radios, toutes les chaînes de télé consacrent à l'événement une couverture exceptionnelle, à la mesure de l'enjeu. Douze ans après le Sommet de Kyoto, il s'agit en effet de trouver un accord sur les mesures qui permettraient de limiter le bouleversement du climat de la terre et, surtout, sur la répartition des efforts à accomplir pour y arriver.

Longtemps, les négociations ont piétiné, faute d'engagement des chefs d'État et de gouvernement. Mais, depuis quelques jours, elles s'emballent, au rythme d'annonces plus séduisantes les unes que les autres. États-Unis, Chine, Inde, Union européenne font de la surenchère. Moins 17 % ! Moins 20 % ! Moins 30 ! Moins 40...

Pendant ce temps, les citoyens s'interrogent. Protéger le climat de la terre ? Ils sont d'accord. Limiter le gaspillage d'énergie ? Bien sûr. Mais comment agir concrètement, quand on est locataire d'un appartement mal isolé, ou quand on vit dans un quartier mal desservi par le bus ou le métro ?

Moderniser l'éclairage public, pour consommer moins d'énergie et améliorer la sécurité ; isoler efficacement les logements anciens, les gymnases, les écoles, les maisons de retraite, et remplacer les vieilles chaudières ; renforcer l'offre de transports publics, pour convaincre les usagers de laisser plus souvent leur voiture au garage ; réduire le volume de nos déchets ; prendre en compte les émissions de carbone dans les achats et les commandes publiques... Ce sont là quelques-uns des chantiers prioritaires pour la municipalité. Avec l'ambition de réduire la facture énergétique, pour les habitants et pour la ville ; d'améliorer le confort, la qualité de vie et la santé ; et de créer des emplois utiles et valorisants.

## à la page

4 - 9

### ma ville

► Sommet de Copenhague - Icade - La Halde - Déménagement - Bobines mobiles - Sans-papiers chez Manpower - Réveillon solidaire - Défi FEST'Nef - Semaine de sensibilisation contre les violences faites aux femmes.

10 - 11

### quartiers de vie

► Michto-La Noue - Contrat urbains de cohésion sociale 2010 - Noël aux Ramenas - Décorations de Noël square Patriache et square de la République - Pommes de Noël

au Bel-Air Grand-Pêcheurs - De nouveaux PAVE au quartier Le Morillon - Jardin recyclé de la cité de l'Espoir - Conseils de quartiers - Permanences des élus.

13

### ça nous concerne

► Intercommunalité : ce que vous en pensez.

14 - 15

### conseil municipal

► Séance du 26 novembre.

17 - 20

### le vif du sujet

► Tranquillité publique.

21 - 30

### ouf !

► sport Les jeunes footballeurs du RSCM au Stade de France - Judokas à Kyoto.

► culture Les 15 ans du café La Pêche - Africolor - Patrice Caillet. ► quoi faire ? L'agenda de la quinzaine.

31

### 100 % utile

► Séjours d'hiver pour les jeunes - Petites annonces - Urgences.



# Ça va chauffer au pays du bonheur

J-3, le Danemark va accueillir le prochain Sommet international des Nations unies sur le climat, du 7 au 18 décembre. Les grands de ce monde ont les cartes en main pour jouer l'avenir de la planète et de la population mondiale. Assisterons-nous à une partie cartes sur table ou à un grand coup de bluff ?

Selon une étude parue dans la revue scientifique *The Lancet*, lutter contre le réchauffement climatique permettrait d'améliorer dès aujourd'hui la santé humaine. En effet, la réduction des émissions de dioxyde de carbone aurait pour effet immédiat une réduction des maladies pulmonaires et cardiaques, en réduisant la quantité de fines particules qui se logent dans les poumons en raison de la pollution.

## Sommet de Copenhague

**D**ix-sept ans après Kyoto, c'est au Danemark, le pays du bonheur selon une étude récente, que va se dérouler le Sommet international de l'ONU sur le climat. Les scientifiques estiment qu'il faut réduire les émissions mondiales de gaz à effet de serre d'au moins 80 % par rapport au niveau de 1990, d'ici à 2050, pour contenir l'augmentation moyenne des températures sous la barre de 2 °C. Kyoto a été une première étape historique mais reste largement insuffisant. C'est pourquoi il est

aujourd'hui nécessaire de mettre en route une véritable révolution sociétale et de créer de nouveaux modèles de civilisation, notamment dans les pays du Nord.

## Crise humanitaire

Un tel scénario ne sera possible que si, à Copenhague, les gouvernements concluent un accord fondé sur trois engagements majeurs. Premièrement, les pays industrialisés devront adopter des objectifs contraignants de réduction de leurs émissions de gaz à effet de serre d'ici à 2020.

Deuxièmement, les pays industrialisés devront débloquer 100 milliards d'euros par an d'ici à 2020 pour aider les pays en développement à construire un modèle énergétique durable et sobre en carbone, à s'adapter aux impacts des changements climatiques, à mieux gérer les risques liés aux catastrophes naturelles, à répondre aux crises humanitaires et alimentaires qui vont se multiplier et à lutter contre la

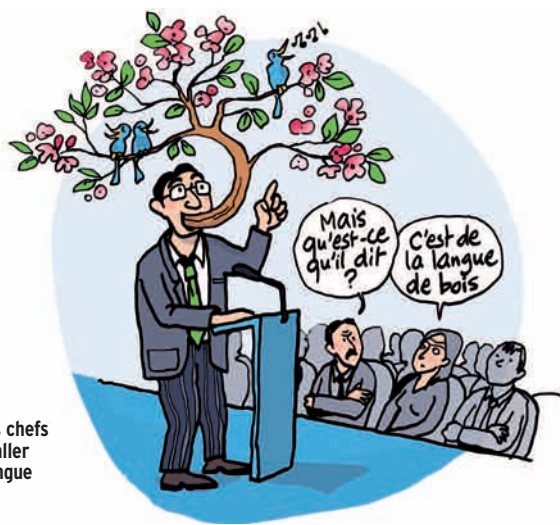
Au sommet de Copenhague, les chefs d'État devront aller au-delà de la langue de bois.

déforestation et la dégradation des forêts, responsables de 20 % des émissions mondiales de gaz à effet de serre.

Et, troisièmement, les pays en développement devront s'engager à leur tour à limiter la croissance de leurs propres émissions de gaz à effet de serre d'ici à 2020.

## Séquence idéale

Au centre des négociations, se trouvent les trois plus grands



l'Inde et la Russie, les deux suivants, ne comptant que pour 4 % et 6 %). Si une seule de ces trois puissances se tenait à l'écart d'un éventuel accord à Copenhague, celui-ci serait privé de toute portée réelle. La séquence idéale de négociation de Copenhague est donc la suivante : les États-Unis et l'Europe donnent l'exemple de politiques ambitieuses, fédèrent autour de cet accord les pays développés pour finalement convaincre la Chine et les pays émergents d'accepter un mode durable de développement économique garanti par des cibles contraignantes de réduction de GES. Réponse le 18 décembre, à l'issue du sommet. ● David Lahontan

## Le théâtre-forum sur le climat fait école

Dans le cadre de la sensibilisation et mobilisation aux enjeux du sommet de l'ONU à Copenhague, la compagnie de théâtre NAJE qui avait fait salle comble à la Maison de l'arbre en novembre organise une représentation de *Ça va chauffer !* réservée aux collégiens et aux lycéens de la ville, le 11 décembre de 14 h 15 à 16 h 15, à l'École nationale de musique et de danse (ENMD), 13, avenue de la Résistance. Inscription et renseignements au 01 48 70 67 94 ou environnement@montreuil.fr. ●

## « Deux semaines pour faire bouger les choses »

Patrick Petitjean, Adjoint à la Maire chargé de la politique de la ville et du développement durable se rendra à Copenhague à titre individuel pour participer aux manifestations citoyennes. Mais la Ville de Montreuil y sera représentée en tant qu'adhérente de l'Association des maires des grandes villes de France (AMGVF) dans l'espace réservé aux diplomates et délégués officiels.

## Interview

### Qu'espérez-vous de ce sommet ?

Je n'ai qu'un espoir, que les mobilisations populaires en cours dans les différents pays, et à Copenhague pendant le sommet, obligent les gouvernements à aboutir à des engagements à la hauteur des enjeux. C'est le sens de « l'ultimatum climatique », appel que Montreuil a été la première ville à adopter fin septembre, et auquel nous appelons tous les Montreuillois à adhérer. L'objectif national est d'un mil-

lion de signatures, et on approche seulement les 400 000. Il est encore temps de faire bouger le gouvernement français.

### Que peuvent en attendre les Montreuillois au niveau local ?

Comme tous les habitants de la planète, les habitants de Montreuil subiront les effets du réchauffement climatique à moyen et long terme. Le succès de ce sommet serait un appui pour les politiques locales de réduction des émissions de gaz à effets de serre (GES).

### Êtes-vous confiant ?

Il est difficile d'être optimiste dès maintenant. Les États-Unis et la Chine n'en veulent pas ; la Communauté Européenne, et la France en particulier, déploient des rideaux de fumée, et défendent un accord au rabais. Ils défendent avant tout leurs propres intérêts comme la plupart des pays industrialisés ou « émergents », à l'exception peut-être du Brésil. Il reste deux semaines pour faire bouger les choses. ● Propos recueillis par David Lahontan

## Zoom

## L'ultimatum climatique monte le son

**L**e 5 décembre, à J-2 de l'ouverture du Sommet de Copenhague sur le climat, les associations réunies autour de l'Ultimatum climatique haussent le ton pour demander au président de la République de négocier à Copenhague un accord à la hauteur des enjeux humains et climatiques. À 12 h 18 (comme le 18 décembre à l'anglo-saxonne : 12:18 !), place René-Cassin à Paris, les citoyens sont invités à participer à un concert original, orchestré par des percussionnistes pour réveiller les consciences. Dress code : total

look orange, noir ou blanc et instruments de musique à volonté. Rendez-vous dès 11 h 45, place René-Cassin en face de l'église Saint-Eustache, métro Les Halles, pour une répétition générale avant le début de l'action à 12 h 18 tapant. À Montreuil, un départ d'un cortège à pied ou à vélo est prévu à 11 heures devant la mairie pour rejoindre le lieu de mobilisation. ●

**+net**  
www.copenhague-2009.com et la page Facebook de l'événement



## 611 logements redeviennent sociaux

L'OPHM s'était porté candidat au rachat du patrimoine vendu par la société Icade, au Clos Français et au Bel-Air. L'accord a été conclu. Les locataires de ces logements déconventionnés depuis 2005 vont retrouver les garanties d'un bailleur public.

### Logement

**S**ix cent onze logements, mis en vente par la société Icade, vont être acquis par l'Office public de l'habitat montreuillois (OPHM). Il s'agit de sept bâtiments collectifs et quatorze pavillons au Clos Français et des trente logements de la résidence Paul-Doumer au Bel-Air. À l'exception de quinze d'entre eux, tous avaient été déconventionnés depuis 2005 passant ainsi au secteur locatif privé avec des loyers déplafonnés.

« Cette vente constitue une occasion unique de rapatrier vos logements dans le parc social et de vous offrir toutes les garanties d'un bailleur public », écrivait cet automate Dominique Voynet aux locataires dans l'attente des résultats de la négociation. La Maire de Montreuil avait demandé à l'Office public de

l'habitat montreuillois (OPHM) qu'elle préside de se porter candidat au rachat de ces logements. La société foncière Icade, filiale de la Caisse des dépôts et consignations, a en effet annoncé fin 2008 la vente de la totalité de son patrimoine d'Île-de-France : 30 000 logements construits ou réhabilités grâce à des fonds publics. L'OPHM a rejoint un consortium de 23 bailleurs sociaux publics et privés menés par la Société nationale immobilière (SNI) avec laquelle Icade a conclu un protocole d'accord le 13 novembre.

### Locataires à l'abri

À Montreuil, la promesse de vente sera signée par l'OPHM d'ici à la fin de l'année. Le changement effectif de bailleur aura lieu au cours du premier semestre 2010. « L'une de nos conditions était d'obtenir un accord permettant aux bailleurs sociaux d'acquies-

*rir ce patrimoine, pour lui rendre sa vocation locative sociale, explique Jean-Paul Bléry, directeur général de l'OPHM. Les locataires sont désormais à l'abri d'une spéculation locative sur le loyer comme d'une vente des logements à l'unité. Nous leur assurons le maintien des loyers à la reprise de gestion. Leur évolution ne suivra plus celle du locatif privé mais celle du secteur HLM. Nous avons choisi un mixage de financement adapté à la réalité des locataires : les deux tiers en logement social classique à environ 6 euros maximum le mètre carré et un tiers en loyers intermédiaires qui n'excéderont pas 12 euros le mètre carré. »* L'OPHM annonce aussi un budget conséquent

### à mon avis

**Daniel Mosmant**  
Adjoint à la Maire chargé du logement

« Nous sommes contents que cela se finisse ainsi car la vente telle qu'elle était organisée par Icade au départ, c'est-à-dire comme une vente au plus offrant, faisait craindre le pire pour les habitants. La mobilisation des politiques et l'action du consortium ont permis d'arriver à un compromis de vente qui préserve les intérêts des locataires et permet le retour des logements dans le parc social. Nous déplorons néanmoins que des logements financés avec de l'argent public par un organisme public (ndlr : la Caisse des dépôts et consignations) et gérés par lui, aient été successivement déconventionnés, privatisés et enfin revendus par cet organisme, qui finance aujourd'hui encore une bonne part du rachat. Reste maintenant à s'assurer que les villes seront bien dédommagées du manque à gagner que constitue le dégrèvement de la taxe foncière sur ces propriétés. Et, surtout, que l'énorme plus-value réalisée là par Icade, donc par sa maison-mère la Caisse des dépôts et donc par l'État, va être réinvestie dans la construction et la réhabilitation de logements sociaux, comme le revendiquent nombre d'élus d'Île-de-France. » ●

pour les travaux de gros entretien et de réparation. Les bâtiments garderont par ailleurs le même dispositif de gardiennage et le même personnel. ●

### Logement

## Ateliers d'artiste en expansion

**A**u 49, rue Édouard-Branly, une opération de dix maisons de ville dont neuf incluront un atelier d'artiste sera commercialisée en janvier 2010 par le promoteur Expansiel. Si vous êtes artiste ou si vous souhaitez disposer de locaux d'activité nécessaires à votre profession (architecte, designer, dessinateur, etc.) et êtes intéressé par l'acquisition d'une maison atelier de ce programme,

inscrivez-vous d'ici à fin décembre en remplissant un questionnaire auprès du Service études développement urbain. Vous serez contacté par le promoteur pour l'analyse de votre projet d'acquisition. ●

### RENSEIGNEMENTS

Service études développement urbain.  
Tél. : 01 48 70 67 79  
Au bureau 909, 9<sup>e</sup> étage de la tour Rond-Point 93 et, à partir du 11 décembre, dans le bâtiment Opale au 10, rue Franklin, 4<sup>e</sup> étage.

### Rapido

#### EN CATASTROPHE FAITES-VOUS CONNAÎTRE

L'état de catastrophe naturelle a été reconnu à Montreuil en 2003 et 2006. De nouveau, cette année, un certain nombre de Montreuillois se manifestent auprès de l'Association de défense des inondés et fissurés de Montreuil (ADIM), après avoir constaté l'apparition de lézardes et fissures dans leurs habitations, dues aux mouvements de terrain différentiels consécutifs à la sécheresse et à la réhydratation des sols argileux. En vue d'une nouvelle demande de classement de catastrophe naturelle par la Ville, faites-vous connaître à l'ADIM : [fissuresmontreuil@gmail.com](mailto:fissuresmontreuil@gmail.com) et par courrier à la mairie de Montreuil, bureau d'étude espace-assainissement, hôtel de ville, 93105 Montreuil cedex.

#### RENCONTRE AVEC DES ANGÉS CRÉATIVITÉS ET TERRITOIRES

Composée de professionnels, d'universitaires et d'acteurs du terrain indépendants, la plate-forme nationale « Créativités & Territoires » se déplace mensuellement sur invitation de structures institutionnelles ou associatives. Elle sera accueillie pour sa 12<sup>e</sup> Rencontre nomade par les associations Didattica et La Machin'ante le 11 décembre à partir de 15 heures au 26, rue Rochebrune à Montreuil. Les discussions sont ouvertes à tous. Parmi les intervenants, les coordinateurs de la plateforme CREA & T, Jacky Denieul (IAAT Poitou-Charentes) et Sylvie Dallet, de l'Institut Charles-Cros à Montreuil, mais aussi des « eco business angels », qui discuteront de plusieurs projets créatifs et collectifs à Montreuil, pour faire face aux défis du Grand Paris. En soirée, la Machin'ante propose une exposition « Enfer Me Ments », une collation et un concert. Entrée libre. <http://creativite-et-territoires.org> et <http://institut-charles-cros.eu>

#### ACCUEIL PÔLE EMPLOI

**DU NOUVEAU** Depuis le 30 novembre, les demandeurs d'emploi inscrits à l'agence Pôle emploi de Montreuil-La Beune pourront obtenir toutes les informations dont ils ont besoin et recevoir un appui tant sur leur recherche d'emploi que sur leur indemnisation en se présentant au 14, rue de la Beune du lundi au jeudi de 9 à 17 heures et le vendredi de 9 à 12 heures.

### Révisions du POS

## Une nouvelle réunion

**D**ans le cadre de la concertation engagée par la Ville sur chacun des projets concernés par la révision simplifiée du POS (Plan d'occupation des sols) dans le Bas-Montreuil, une nouvelle réunion sur le projet de logements et de bureaux du site Marlux - rue

Jean-Jacques-Rousseau est organisée le jeudi 10 décembre 2009 à 20 heures à la mairie (salle des commissions de l'hôtel de ville). Cette réunion, sous l'égide de Manuel Martinez, Adjoint à la Maire en charge de l'urbanisme, se déroulera en présence du promoteur OGIC. ●

# La Halde mérite qu'on s'y arrête

L'antenne montreuilloise de la Haute Autorité de lutte contre les discriminations et pour l'égalité (Halde) existe depuis un an. L'occasion de faire le point sur les actions menées, leurs résultats, les progrès à accomplir...

## Justice

**H**ouria se bagarre contre un monde anonyme, froid et compliqué. Celui des règlements administratifs, des formulaires à remplir, des pièces à produire. Assise dans la salle d'attente de la Halde, inquiète, elle parle vite, et beaucoup avec les mains. Cette mère de trois enfants fait partie de l'armée de ceux qui se lèvent tôt, qui travail-

lent dur, mais qui n'y arrivent pas... Son problème du jour, c'est de parvenir à ouvrir un compte, bancaire ou postal, sur lequel elle puisse enfin déposer les chèques de la bourse d'études attribuée à son fils lycéen. Dans les banques, à la poste même, on n'en veut pas, d'Houria. Il manque toujours une pièce, une attestation, quelque chose. Elle a pris rendez-vous avec la Halde sur le conseil d'une assistante sociale. Et découvrira au cours de l'entretien qu'il existe, pour elle comme pour

tous, un « droit au compte » inscrit dans la loi.

## Une notoriété à améliorer

« *Bien souvent, constate Jean-Claude Thibeault, un simple courrier, voire un échange téléphonique, permettent de résoudre un conflit, de débloquent une situation.* » Une piscine ou un restaurant refusent leur accès à un handicapé aveugle ? Une entreprise découvre, depuis que celle-ci est enceinte, de nombreux défauts à une salariée ? Un taxi refuse de prendre en charge un client souffrant d'obésité ? Une école refuse d'inscrire à la cantine un élève atteint d'allergie ? Un fonctionnaire du service des cartes grises exige de Samir ou de Tchang des documents qu'il ne demande ni à François ni à Gérard ? Un simple coup de fil, un petit rappel des textes de loi, et souvent tout s'arrange... Monsieur Thibeault le souligne volontiers : « *Dans 80 % des cas relevant de sa compétence, le réclamant obtient gain de cause.* »

## Une adresse à connaître

Bien sûr, cela ne se passe pas toujours aussi bien. D'abord, la mauvaise foi, quand elle prend la peine de bien s'organiser, est difficile à prouver. Ensuite, le domaine d'intervention de la haute autorité est large mais pas infini (voir liste de celles-ci et

domaines concernés ci-contre). Mais Jean-Claude Thibeault « *prend le temps d'écouter chacune et chacun* ». Le regroupement en un même lieu - le « point d'accès au droit » (Pad) - de sa permanence et de plusieurs autres (écrivain public, avocat, juriste, associations...) facilite évidemment la prise de contact et l'avancée des dossiers.

## Une autorité outillée

La Halde peut dans un premier temps proposer une médiation, puis avertir, émettre des recommandations écrites, demander une réparation du préjudice subi, saisir le procureur de la République, obtenir une « transaction pénale », déclencher un procès pénal, orienter puis accompagner la victime en justice... Elle peut aussi mener des investigations, entendre des témoins, exiger d'un employeur ou d'une administration des documents qu'un simple particulier ne peut obtenir. Bref, en un temps où les droits ne sont pas à la fête, la Halde peut donner un coup de main, et mérite qu'on s'y arrête.

● O. R.

## ✕ CONTACT :

Halde - Jean-Claude Thibeault  
Point d'accès au droit du centre-ville de Montreuil, 12, bd Rouget-de-Lisle.  
Permanence tous les mercredis de 9 à 12 heures sur rendez-vous au 01 48 70 68 67.

## Grippe A

### Où se faire vacciner ?

**S**ur réquisition du préfet, le gymnase Diderot Bas a été transformé en centre de vaccination contre le virus H1N1, le lundi entre 14 et 18 heures, le mardi de 9 à 13 heures. Les Montreuillois peuvent s'y présenter, munis du bon de la Caisse primaire d'assurance maladie qui leur a été envoyé, afin de se faire vacciner gratuitement contre la grippe A. Attention : les modalités d'organisation de cette campagne de vaccination, tout comme les horaires d'ouverture des centres, relèvent de la décision du préfet, et non des maires. Pour toute information sur une éventuelle extension des horaires à Montreuil, dans le cadre du renforcement du dispositif annoncé par le gouvernement, rendez-vous sur : [www.montreuil.fr](http://www.montreuil.fr)

## ✕ SAVOIR PLUS

Et pour en savoir plus sur la pandémie grippale : <http://www.pandemie-grippale.gouv.fr/> et <http://www.seine-saint-denis.pref.gouv.fr/>. Téléphone au 0 825 302 302 (0,15 euro la minute).

Gymnase Diderot Bas : 15, avenue Walwein.



© GILLES DELBOS

## Les 18 piliers de la Halde

La discrimination est un délit pénal. C'est une inégalité de traitement intervenue dans un domaine visé par la loi (emploi, logement, éducation, accès aux biens et services publics ou privés) et fondée sur l'un des critères prohibés par la loi (art.225-1 du code pénal). Il y a 18 critères interdits : • origine • sexe • âge • situation de famille • état de grossesse • apparence physique • patronyme • état de santé • handicap • caractéristiques génétiques • mœurs • orientation sexuelle • opinions politiques • activités syndicales • appartenance ou non appartenance, vraie ou supposée, à une ethnie • une nation • une race • une religion.

## Ça déménage !

### Sur les pas d'Opale

Opale, c'est le petit nom du nouveau centre administratif, deux immeubles flambant neufs à l'angle des rues Franklin et Rosny, à moins de deux minutes à pied de l'actuelle tour Rond-point 93. Pendant le déménagement, entre le 10 et le 21 décembre, l'accueil des usagers sera très perturbé. Ce qu'il faut savoir...

#### Où se trouve le nouveau centre administratif ?

Notez cette nouvelle adresse : immeubles Opale, à l'angle des rues Franklin et Rosny. C'est là, que seront installés à partir du 21 décembre, la majeure partie des services municipaux qui se trouvaient auparavant tour Rond-point 93. Un nouvel arrêt de bus « Centre administratif Opale » (ligne 121, 122, 102) vient d'être créé devant l'entrée principale au 10, rue de Rosny.

#### Comment s'organise l'accueil du public ?

Par commodité pour les usagers, les services qui reçoivent beaucoup de public (éducation, social, enfance, solidarité ou coopération) seront installés au rez-de-chaussée avec des box plus nombreux et des salles d'attente pour une meilleure confidentialité des rendez-vous.

#### Le centre sera-t-il accessible aux personnes à mobilité réduite ?

Les personnes handicapées pourront accéder en véhicule au parking en signalant au service concerné, avant la visite, leur numéro de la plaque minéralogique.

#### Et l'accueil en mairie ?

Rien ne change pour les accueils en mairie : services état-civil, affaires générales et élections



© GILLES DELBOS

continueront à vous recevoir comme d'habitude au rez-de-chaussée de l'hôtel de ville.

#### Tous les services déménagent-ils à Opale ?

Les services qui reçoivent peu de public s'installent dans le bâtiment « Cap Horn » au 51-63, rue Gaston-Lauriau. C'est le cas, par exemple, de la rédaction de *Tous Montreuil*, qui change ainsi d'adresse.

#### Et pendant le déménagement ?

Le déménagement échelonné des services aura lieu entre le 10 et le 21 décembre. Si vous le pouvez, effectuez vos démarches avant ou après ces dates. Sur place, une information au jour le jour indiquera la situation du service recherché. Une signalétique au sol guidera vos pas de la tour administrative jusqu'aux bâtiments Opale.

# Vous entendrez parler d'eux

Jeudi 26 novembre, à l'occasion du Salon de la création d'entreprise organisé par la chambre de commerce de Bobigny, Céline Guerbert et Ronald Magaut ont reçu le prix « Espoirs de l'économie » pour la création de Bobine Mobile, une agence de communication sonore. L'occasion de revenir sur l'histoire de cette entreprise, un véritable cas d'école.

## Création d'entreprise

**E**n 2005, Ronald et Céline sortent de l'École nationale supérieure Louis-Lumière avec un diplôme d'ingénieur du son en poche et une envie : mener des projets de A à Z. Pour ce faire, une seule solution : créer leur propre société. C'est ainsi qu'ils ont l'idée d'ouvrir les portes d'une agence de communication sonore. L'innovation est là : la communication sonore utilise comme principal vecteur le podcast. Reste à transformer cette idée en société... Les amis rencontrent alors un conseiller de la chambre de commerce et d'industrie de Paris-Seine-Saint-Denis (CCIP) qui leur suggère d'intégrer un incubateur d'entre-



Un monde de service et petite enfance gestion en 2008, Inxeoz en 2009 c'est au tour de Bobine Mobile d'être distinguée en 2010 : pour la troisième année consécutive, une entreprise de la pépinière de Montreuil est lauréate du concours Espoir de l'économie de la chambre de commerce de d'industrie de Seine-Saint-Denis.

prises, un lieu d'accueil et d'accompagnement pour les porteurs de projet. « On nous parlait business plan, financements et marketing. Pour nous, tout cela était du

chinois. Nous étions des techniciens et pas des gestionnaires. Intégrer un incubateur a donc été une étape nécessaire », expliquent Ronald et Céline qui, six mois durant, ont suivi au sein de l'incubateur Advancia des cours afin d'acquies les bases de la gestion d'une entreprise et ont transformé, avec l'aide d'un coach, leur projet en entreprise qu'ils choisissent de domicilier à la Pépinière d'entreprise de Montreuil.

### Bobine mobile en pépinière

« Ce choix s'est inscrit dans la suite logique de notre parcours. Nous n'étions pas totalement formés et nous avons encore besoin d'un accompagnement. Au 104, avenue de la Résistance, nous avons bénéficié de conseils et de réunions de formation. Ne pas se sentir seul est une chose très

## DICO

### Business angel

Société qui investit une part de son patrimoine dans une entreprise innovante à potentiel et qui, en plus de son argent, met gratuitement à disposition de l'entrepreneur ses compétences, son expérience, ses réseaux relationnels et une partie de son temps.

importante lorsque l'on crée son entreprise. » Céline et Ronald l'avouent : c'est lorsqu'ils ont quitté la pépinière qu'ils se sont rendu compte à quel point les services offerts par une pépinière étaient aussi utiles que précieux. « Ce passage en pépinière nous a clairement aidé à développer notre activité et à la diversifier en créant Voix off agency, un studio d'enregistrement de voix off, lorsque la crise a fait sentir ses effets. »

Aujourd'hui, l'entreprise connaît une croissance à deux chiffres, emploie cinq personnes et a fait financer l'aménagement de ses nouveaux locaux, rue Marceau, par Financité, un Business angel. (voir dico). Le conseil de Ronald à tous ceux qui veulent créer leur entreprise ? « Se former et ne pas hésiter à se faire accompagner. C'est primordial pour pérenniser son activité. » ● **Orlane Renou**

## Sans-papiers

### Des salariés occupent l'agence d'intérim Manpower

**D**epuis le 18 novembre, 27 salariés sans papiers de Manpower occupent les locaux montreuillois de l'agence d'intérim, à l'angle de la rue Dreyfus et du boulevard Rouget-de-Lisle. « Nous ne sommes pas des clandestins, explique Moussa, leur délégué, nous sommes des travailleurs qui payons des impôts ! L'agence d'intérim et les entreprises qui nous emploient reconnaissent notre savoir-faire. D'ailleurs, Manpower a rempli le formulaire Cerfa et est prêt à s'acquitter d'une redevance de 900 euros par salarié. Les conditions de notre régularisation sont

donc remplies. Nous sommes utiles à l'économie française. Or, les préfetures de Paris et de Seine-Saint-Denis refusent de nous régulariser. » Les occupants dénoncent alors les incohérences dans l'application de la circulaire Hortefeux prévoyant des régularisations par le travail et réclament sa remise à plat. « Une nouvelle circulaire simplifiée et identique pour tout le territoire doit être rédigée pour permettre la régularisation de tous ceux qui travaillent », poursuit Moussa. Actuellement, 5 000 travailleurs sans papiers sont en grève en France pour obtenir leur régularisation. ● **O. R.**



## Zoom

### La pépinière d'entreprises

**E**n agriculture, une pépinière est un lieu où l'on cultive de jeunes plants destinés à être transplantés. Dans le domaine économique, la pépinière d'entreprises est une structure d'hébergement temporaire proposant des locaux à des prix inférieurs à ceux du marché, des aides, des services mutualisés à de jeunes sociétés mais aussi des conseils et des anima-

tions liées à la vie de l'entreprise. À Montreuil, la pépinière héberge 25 entreprises âgées de moins de deux ans. Actuellement, plusieurs locaux d'activités et autres bureaux sont vacants. C'est donc le moment de poser sa candidature pour intégrer la pépinière. Pour ce faire, composez sans plus attendre le 01 49 88 27 04 ou téléchargez le dossier d'inscription sur [www.montreuil.fr](http://www.montreuil.fr). ●

## Rapido

### RIEN A DÉCLARER ?

#### ALLOCATIONS FAMILIALES

Derniers délais pour le calcul des prestations 2010. Même sans revenu, il est nécessaire de déclarer ses ressources aux impôts pour que la Caisse d'allocations familiales (CAF) puisse calculer les droits des allocataires. Faute de quoi, les allocataires risquent de perdre leurs droits à prestation dès janvier. La CAF a adressé à 3425 Montreuillois un imprimé de déclaration de ressources à retourner le plus rapidement possible. Pour un traitement accéléré, rendez-vous sur [www.caf.fr](http://www.caf.fr), espace Mon compte.

### OH ! LE BEAU LAIT

#### SUBVENTION EUROPÉENNE

Au mois de septembre, la Ville a demandé que la subvention européenne pour l'attribution du lait dans les écoles soit étendue aux crèches. Montreuil est la première ville à demander un agrément afin d'obtenir cette subvention Onilait\* pour ses crèches. Et pour voir quel type de lait est donné aux enfants de 3 mois à 3 ans, afin de mettre en place cette subvention au niveau national à terme, trois commissaires aux comptes européens ont visité la crèche multiaccueil Pauline-Kergomard, le 21 octobre.

\* Office national interprofessionnel du lait et des produits laitiers.

### MARCHÉ DE NOËL

#### ÉQUITABLE ET SOLIDAIRE

La Maison ouverte, 17, rue Hoche, propose samedi 5 décembre de 10 à 18 heures, le Marché de Noël équitable et solidaire, pour faire des cadeaux responsables et découvrir les initiatives locales. Seront présents : Amnesty international, Artisans du Monde, Association Kuska, Au-delà des frontières, Bayadère, Mbôte African cuisine, et bien d'autres... Restauration, concert, bar ouvert toute la journée. Entrée libre.

✕ RENSEIGNEMENTS au 01 42 87 29 02.

### BRADERIE POUR TOUS

#### SECOURS POPULAIRE

Le comité de Montreuil du Secours populaire français, 25, rue de Villiers, organise samedi 12 décembre de 14 à 17 heures, une braderie ouverte à tous. Vous y trouverez vêtements, jouets, vaisselle et cadeaux de Noël. La participation de chacun contribuera à financer les actions de solidarité.

✕ RENSEIGNEMENTS  
Tél./Fax : 01 48 70 16 81.

# Un regard « Nef » sur la finance

Le 21 novembre dernier se tenait à la Parole errante le Forum de l'économie sociale et solidaire : le Défi Fest'Nef. L'occasion de s'informer sur la finance éthique à Montreuil.

## Forum

L'argent peut-il avoir une valeur ? C'est au fond la question que posait à Montreuil ce Défi Fest'Nef, qui a réuni durant une journée près de 200 personnes intéressées par la finance éthique et solidaire. Débats, rencontres, fête aussi. Dans une ambiance joyeuse, un peu en décalage avec le sujet habituellement rébarbatif, la Nef faisait là figure d'exception. Classée au premier rang en termes d'impact environnemental et social, cet établissement financier affiche en effet des ambitions peu communes, quoique tournées vers le bien commun : relocaliser la finance, faire revivre des territoires, développer l'économie sociale et solidaire, en finançant, en toute transparence, des entreprises ou des projets à forte valeur humaine ou environnementale ajoutée... Montreuil compte 150 sociétés de La Nef (sur presque 25 000 dans toute la France), et une de leur fierté est la réussite du supermarché coopératif de produits biologiques « Les Nouveaux Robinsons » qui en dix-sept ans a assuré la pérennité de plusieurs magasins et compte aujourd'hui deux cents salariés.

## Cigale, garrigue et Nouveaux Robinsons

Jean Mata, fondateur de ce réseau coopératif fait partie du conseil de surveillance de La Nef et confirme que sans financement solidaire, il n'y aurait pas eu Les Nouveaux Robinsons. « Nous avons démarré grâce à quatre Cigales, une Garrigue, et 25 % de fonds propres dans les premières années. La Nef a contribué ensuite par ses prêts à faire fonctionner l'entreprise. » Une Cigale est un club d'investissement « détourné ». Au lieu de boursicoter entre amis (cinq à vingt personnes), des Cigaliers mettent en commun de l'argent, qu'ils gèrent et investissent dans

des entreprises de proximité. L'association mère, le club Cigale Île-de-France, épaula les cigaliers et propose une bourse à projets. Au bout du délai de cinq ans imposé par la loi, la Cigale est dissoute : l'entreprise rachète les parts en remboursant les gens ; chacun individuellement devient sociétaire ; ou, pour ne pas mettre en péril l'entreprise les parts sont cédées à Garrigue, une société de capital-risque solidaire... Une Cigale est active à Montreuil depuis deux ans : La Cigale à pêches (voir *Tous Montreuil* n° 5). Ils sont quatorze, majoritairement des moins de trente ans, à avoir choisi de verser en moyenne 23 euros par mois pour soutenir

commercial bancaire est devenu contradictoire avec sa propre éthique de transparence, car le Crédit coopératif souscrit à la Banque populaire, qui a fusionné avec la Caisse d'Épargne, pour donner Natixis...

Atteindre l'autonomie totale est donc devenu une urgence pour La Nef. Jacky Blanc, président de son directoire, était au Fest'Nef pour présenter le projet de changement de statut de société coopérative de finances solidaires en banque de plein exercice... C'est via l'Italie et sa Banca Popolare Etica que La Nef opère sa mutation. Un manifeste définissant les valeurs communes a déjà été élaboré entre Banca Etica, La Nef et Fiare (en Espagne). Afin de

## Solidarité



© SOPHIE ELMOSHINO

## Un réveillon pas comme les autres

Le 31 décembre, les Montreuillois isolés et démunis sont conviés au deuxième Réveillon solidaire à l'hôtel de ville, un événement dont la bonne marche repose entièrement sur l'engagement bénévole d'autres Montreuillois. Parmi eux, Muriel Daudier. Rencontre.

Pour Muriel Daudier, une des cinquante bénévoles ayant participé au premier Réveillon solidaire, « même si le monde va mal, il y a des choses qui vont bien. Le Réveillon solidaire à destination des personnes isolées et démunies en fait partie ». C'est précisément pour cette raison qu'elle s'est portée volontaire l'an dernier et reviendra cette année. « L'idée d'organiser un réveillon dont la bonne marche repose uniquement sur le bénévolat m'a séduite parce qu'elle est porteuse des valeurs qui m'animent et me portent. M'engager pour le Réveillon solidaire a un sens et est en résonance avec ma vie et mon parcours. Débuter l'année en affichant ma solidarité est quelque chose de symbolique pour moi. »

## Une réponse à l'individualisme ambiant

Le 31 décembre 2008, Muriel a donc animé un atelier pour les enfants. « Je me suis sentie utile ! », commente-t-elle. Ce qu'elle retient de cette soirée ? La « formidable énergie » des bénévoles qui ont fait de ce moment une réussite, la bonne ambiance et la qualité du buffet dont la réalisation avait été confiée à une entreprise d'insertion,

« un choix cohérent », selon elle. Et puis, il y a eu les rencontres. Rencontres avec les invités certes, mais aussi rencontre avec les bénévoles. « De plus en plus de personnes sont animées par les valeurs de solidarité, d'entraide et de fraternité. Pour eux, c'est une sorte de réponse à l'individualisme ambiant. » C'est donc pour poursuivre cette dynamique de rencontres et de partage que Muriel a participé, dès la fin janvier 2009, à un groupe de travail visant à préparer la deuxième édition du Réveillon solidaire. « Nous sommes arrivés à la conclusion qu'il fallait ouvrir le Réveillon solidaire à toutes les personnes isolées et seules le soir de la Saint-Sylvestre. Un système de covoiturage sera également mis en place. Par ailleurs, nous aimerions faire en sorte que les invités soient acteurs de cette soirée et que les animations s'apparentent à un cabaret. » Mais pour ce faire, il faut recruter des bonnes volontés. Artistes, citoyens... C'est le moment de vous faire connaître ! ● **Orlane Renou**

✕ SAVOIR PLUS : Pour devenir bénévole, pour toute la soirée ou pour quelques heures, contacter Lydie Salles au 01 48 70 64 84.



© SYLVIE GOUBIN

l'entreprise MBôte African Cuisine, qui développe des sauces suivant des recettes traditionnelles de la région Kongo (avec un K). « 1 300 euros investis dans ce projet, pour cinq ans, sans avoir peur de perdre cet argent, car cela a de toutes manières des retombées positives, c'est un acte militant », explique Juliette.

## Devenir « une vraie banque »

Mais il faut savoir que La Nef n'est pas encore « une vraie banque ». Société coopérative de finance, elle s'adosse actuellement sur le Crédit coopératif pour tous ses services liés aux comptes courants. Ce qui dans la logique de centralisme

devenir, à terme, une coopérative de finance éthique européenne. Un nouveau défi pour la Nef. ● **Véronique Berthonneau**

✕ SAVOIR PLUS : Le guide écocitoyen *Environnement : comment choisir ma banque ?* publié par les Amis de la Terre.

**net**  
www.lanef.com  
www.cigales-idf.asso.fr  
www.garrigue.net  
www.terredeliens.org  
www.financeresponsable.org  
www.amisdelaterre.org



# « Se marier, c'est pas pour se battre, c'est pour vivre heureux »

Ce mardi 24 au soir, il y avait comme un air de fête à la cité Myriam. Les résidents de ce foyer d'hébergement pour hommes s'étaient mobilisés pour accueillir les rencontres « Femmes du monde en Seine-Saint-Denis » dans le cadre de la Journée de lutte contre les violences faites aux femmes.

## Droits humains

Sur les tables recouvertes de nappes en papier, des brochures et des cartes postales contre les violences envers les femmes ont été disposées par des mains anonymes, comme autant de messages d'espoir. Face à la scène, les chaises alignées sont déjà occupées par une dizaine d'hommes trentenaires. Dans le hall, le public mixte, de tous les âges, commence à affluer. À l'entrée, les poussettes ont été remisées en cercle. Les gens se croisent, se saluent, et c'est devant un parterre de 150 personnes que Diata ouvre le bal par un slam. Avec son guitariste Pat, la jeune femme forme le duo Dialelem, comme « dialogue et dilemme », explique-t-elle, « pour prêter ma voix aux mots et souffrances des femmes en m'inspirant de la Déclaration des droits de la femme d'Olympe de Gouges ». Son groove sensuel et sensible décline des histoires et des révoltes de femmes d'aujourd'hui contre l'excision, le viol, le mariage forcé, les violences conjugales. Dans la salle, ses mots font écho. Des hommes applaudissent, d'autres non. Certains visages se ferment, des émotions se lisent dans les regards, car un certain nombre d'hommes présents ici sont des auteurs de violences conjugales.



Dialelem slame Olympe de Gouges.

## Des mots sur des maux

Dans le public, chacun, homme ou femme, a ses maux à dire : « J'ai été une enfant battue, victime de violences sexuelles, c'est la première fois que je témoigne en public. » « J'ai 40 ans et pour la première fois je m'oppose à mon père violent, au lieu de reproduire son exemple. » « J'ai failli perdre la vie. Mon compagnon est bien au chaud à la maison avec mes enfants, et moi je suis à la rue, qu'est-ce que vous pouvez faire pour moi ? »... Bruno Albert, directeur de la cité Myriam, souligne « la volonté du foyer d'hébergement d'accueillir et accompagner les auteurs de violences dans le cadre de procédures d'éviction du domicile, et la nécessité d'élargir cette démarche pour protéger les victimes ». Véronique Bourdais, Adjointe à la Maire chargée de la tranquillité publique, rappelle l'ampleur d'« un phénomène qui

touche des milliers de personnes à Montreuil », ainsi que le « travail de réseau » entrepris par la mairie avec les associations, le commissariat et les services départementaux pour « multiplier les moyens de prévention et de protection ». Sur scène, les intervenants reprennent tour à tour la balle au bond pour apporter des réponses aux nombreuses questions. « On peut vous aider », dit aux victimes le Dr Emmanuelle Piet, présidente du Collectif féministe contre le viol et représentante de l'Observatoire départemental des violences faites aux femmes en Seine-Saint-Denis. Maryam Traoré, juriste représentante de l'association Femmes, droits et développement fait état des actions menées au Mali pour faire évoluer les lois et le statut des femmes. Le Dr Gilles Lazimi, initiateur de la campagne d'affichage masculine contre les violences faites aux femmes relayée par la Ville encourage les hommes à agir et intervenir dans leur entourage auprès des agresseurs. Mais c'est une petite fille qui prend le micro pour conclure par ces mots : « Se marier, c'est pas pour se battre, c'est pour vivre heureux. » ● A.B.

✕ SAVOIR PLUS : la brochure d'information éditée par la municipalité, disponible dans les lieux publics de la ville et téléchargeable sur [www.montreuil.fr](http://www.montreuil.fr).

## Un portable pour une vie

24 femmes ont été tuées par leur conjoint ou ex-conjoint en 2008 en Seine-Saint-Denis, le plus souvent après l'avoir quitté. Ces vies auraient pu être sauvées par une intervention rapide. C'est pourquoi un nouveau dispositif de protection est expérimenté en Seine-Saint-Denis dans le cadre de procédures judiciaires. Il s'agit d'équiper les femmes en très grand danger d'un téléphone portable d'alerte relié à une centrale et à ligne téléphonique d'urgence. Ce système déclenchera une intervention prioritaire et rapide de la police, au cas où l'agresseur tenterait à nouveau de s'approcher de sa victime.

## Le rendez-vous des associations

### SAVOIRS RECIPROQUES

**REUNION MENSUELLE** Le Réseau d'échanges réciproques de savoir propose sa prochaine réunion mensuelle samedi 19 décembre à 17 h 30 à la Maison de quartier, 35 bis, rue Gaston-Lauriau. Si vous souhaitez échanger vos savoirs et savoir-faire dans la convivialité, rejoignez l'association.

### TU ME FENDS LE CŒUR

**TOURNOI DE BELOTE** L'association Monascere propose les dimanches 20 décembre 2009, 17 janvier 2010 et 14 février 2010 à 14h 30, au centre Jean-Lurçat, 5, place du Marché, un tournoi de belote avec lots à chaque participant. Tarif 5 euros, café et goûter offerts.

✕ RENSEIGNEMENTS au 01 48 70 62 61 ou 06 42 62 19 02, Simone ou Félix.

### METTEZ VOTRE GAIN DE SEL

**REUNION** L'association de Services d'échange local (Sel-Est) se réunit le dernier vendredi du mois dans la salle Résistance, 50, avenue de la Résistance. La prochaine réunion aura lieu vendredi 11 décembre à 20 heures.

✕ RENSEIGNEMENTS au 06 80 87 69 02.

### USAGERS DU CÂBLE

**PERMANENCE** L'Association de défense des usagers des réseaux câblés, télécommunications et multimédias de Montreuil (ADURCTMM) tient sa permanence le 2<sup>e</sup> mercredi de chaque mois, de 18 à 20 heures, à la Maison des associations, 35-37, avenue de la Résistance. Prochaine permanence, mercredi 9 décembre.

✕ RENSEIGNEMENTS au 06 50 97 90 11.

### DANS LA BRUME

**STAGE FELDENKRAIS** La Montagne dans la brume propose dimanche 13 décembre de 10 à 13 heures, au centre Mendès-France, 59, rue de la Solidarité, un stage de découverte et pratique de la méthode Feldenkrais, prise de conscience de soi par le mouvement. Ce stage s'adresse à tous ceux qui veulent avoir plus de souplesse, de mobilité, améliorer leurs postures et leur respiration, diminuer les douleurs, mieux gérer le stress. Tarif : 40 euros le stage.

✕ Renseignements au 01 42 87 62 51.

### PROJET SOLIDAIRE À MADAGASCAR

**EXPO-VENTE** L'association Projet - Action organise samedi 12 décembre, de 14 à 18 heures, au 61, rue Kléber, une expo-vente de livres neufs avec 50 et 85 % de réduction et de produits artisanaux malgaches. Romans à 3 et 4 euros, beaux livres de 5 à 10 euros, livres à thèmes et dictionnaires. Artisanat malgache : broderies (sacs, torchons, chemins de table, cartes de vœux en papier artisanal). Cette manifestation a pour but de financer en 2010, un centre de formation professionnelle dans le sud-ouest de Madagascar.

✕ RENSEIGNEMENTS au 01 48 59 14 53.

### PASSEPORT BÉNÉVOLE

**RENDEZ-VOUS** France Bénévolat présente les 1<sup>er</sup> et 3<sup>e</sup> mercredis du mois, de 17 à 19 heures, à la Maison des associations, 35-37, avenue de la Résistance, le passeport bénévole. Il permet à chaque bénévole de faire valider ses compétences au service d'une association. C'est un tremplin pour l'emploi et la promotion sociale et un plus pour votre CV.

✕ RENSEIGNEMENTS : [fbmontreuil93@yahoo.fr](mailto:fbmontreuil93@yahoo.fr)

## Où s'adresser à Montreuil ?

### Point d'accès aux droits (PAD)

Orientation et aide juridique  
Permanences de SOS victimes 93 et du CIDFF 93  
les lundis et jeudis sur rendez-vous.  
12, bd Rouget-de-Lisle  
M<sup>o</sup> Mairie-de-Montreuil  
Tél. : 01 48 70 68 67.

### Maison des femmes

Information et accueil des femmes victimes de violences du lundi au vendredi de 14 heures à 18 heures sans rendez-vous.  
24-28, rue de L'Église.  
M<sup>o</sup> Mairie-de-Montreuil  
Tél. : 01 48 58 46 59.

### PMI des Papillons

Conseillère conjugale  
Permanence du MFPP  
Tous les jeudis sur rendez-vous.  
88, rue du Moulin-à-Vent  
Bus 322, station Berlioz  
Bus 115, station Général-de-Gaulle  
Tél. : 01 48 58 69 67.

### En urgence 24 heures sur 24

Commissariat : 01 49 88 89 00  
8-22, rue Paul-Vaillant-Couturier  
M<sup>o</sup> Mairie-de-Montreuil.  
17 : Police-secours  
18 : Pompiers  
15 : Samu  
115 : hébergement d'urgence

# Le festival Michto-La-Noue fête ses 10 ans

Du théâtre, de la musique, du slam et de la bonne humeur : depuis dix ans, la recette du festival Michto-La-Noue reste inchangée avec, à la clef, un succès qui ne se dément pas. Rendez-vous du 14 au 18 décembre pour s'en convaincre.



Mélissa Laveaux

née, les habitants du quartier, les élèves des écoles Joliot-Curie 1 et 2, des associations, l'Éducation nationale ainsi que des acteurs institutionnels (Instrumentarium, services municipaux de l'enfance, de la jeunesse, de la culture et des relations avec la vie associative, antenne municipale de secteur...) s'unissent pour préparer les représentations qui, du 14 au 18 décembre cette année, investiront l'ensemble des lieux publics du quartier.

## « Pourquoi les animaux ont une queue ? »

Tout commencera lundi 14 décembre avec une pièce de théâtre. Dans *Pourquoi les animaux ont une queue ?* des élèves de CM1 et CM2 de Joliot-Curie 2 vous narreront, au théâtre de La Noue, des histoires abracadabrantesques. Le spectacle du mardi 15 décembre s'adressera à tous les amoureux du texte et du verbe... slamés, bien sûr ! Ce jour-là, à l'école Joliot-Curie 1, les enfants du centre de loisirs se livreront à une joute verbale avec les virtuoses de Slam & Cie.

La soirée se poursuivra par un petit voyage en Afrique avec, en guise de véhicule, la musique. Au cours d'ateliers dirigés par le compositeur et percussionniste Jean-Pierre Pierlot, des élèves des écoles élémentaires Joliot-Curie ont appris à manier djembés, balafons, tubes à vents et autres instruments aux noms poétiques dont ils vous feront découvrir les richesses sonores. Mais pas de Michto sans Driss ! Le chanteur et leader du groupe Shuba K, qui est en quelque sorte le parrain du festival, fera entrer petits et grands dans l'univers de la soul music et de son histoire, mercredi 16 décembre à la maison de quartier Annie-Fratellini. Côté final, du lourd cette année, puisque Mélissa Laveaux, auteur-compositeur-interprète très prometteuse et internationalement connue, clôturera la dixième édition de Michto. ● **Orlane Renou**

✕ SAVOIR PLUS Programme détaillé dans les principaux lieux d'accueil de la ville.



## La Noue - Clos-Français

Depuis 1999, le principe de l'événement, soutenu par le Contrat urbain de cohésion sociale, reste inchangé. Tout au long de l'an-

## Contrat urbain de cohésion sociale 2010

### À vos projets !

L'État vient de prolonger pour l'année 2010 les contrats urbains de cohésion sociale (CUCS). Conséquence : à Montreuil, comme partout ailleurs, un appel à projets pour la programmation 2010 est lancé. Assos : c'est le moment de remplir un dossier !

Le Contrat urbain de cohésion sociale (CUCS) est le cadre de la mise en œuvre de projets de développement social et urbain en faveur des habitants de quartier et de zones en difficulté reconnus comme prioritaires : La Noue-Clos-Français, Bel-Air-Grands-Pêchers-Renan, Ruffins-Théophile-Sueur, Montreuil-Le Morillon, Branly-Boissière-Ramenas, cités de l'Espoir, Jean-Moulin, RIVP, Mandela, Marcel-Paul, Berthelot et rue de la Fédération à Montreuil.

### 86 actions financées en 2009

Ce contrat passé entre la Ville et l'État en 2007 est basé sur un projet urbain de cohésion sociale général et se décline en un programme d'actions annuelles visant à améliorer le cadre de vie ou la situation individuelle des habitants. Depuis 2007, le CUCS montreuillois a soutenu environ deux cent cinquante actions. En 2009, quatre-vingt-six actions ont été financées par le CUCS à hauteur de 547 000 euros par l'État et de 1 080 000 euros par la Ville. Toutes ont fait l'objet d'un appel à projets précisant les orientations et modalités à remplir.

### Priorité aux 12-25 ans

L'État vient de prolonger les CUCS pour un an. Ainsi, à Montreuil, un nouvel appel à projets est lancé pour la programmation 2010. Seules les associations loi 1901 et les personnes morales de droit public (collectivité, établissement public...) peuvent y répondre. Les dossiers retenus devront satisfaire à certains critères, répondre aux enjeux du CUCS, intervenir sur les territoires prioritaires, s'adresser en priorité aux 12-25 ans, s'inscrire dans les thématiques du CUCS : emploi, insertion, développement économique, éducation, jeunesse, prévention, sécurité, intégration, santé, citoyenneté, habitat et cadre de vie. ● **Orlane Renou**

✕ PRATIQUE : Un dossier est à remplir d'ici le 4 janvier.

Le dossier à remplir pour la programmation 2010 et l'ensemble des pièces explicatives sont téléchargeables sur le site de la ville, [www.montreuil.fr](http://www.montreuil.fr). Ce dossier doit être retourné avant le 4 janvier 2010 par voie postale à l'hôtel de ville - Direction citoyenneté, Politique de la ville, jeunesse et vie des quartiers - place Jean-Jaurès-93105 Montreuil ou à déposer au secrétariat de la mission politique de la Ville.

## Réunissez-vous

### Conseils de quartier

#### Ramenas - Fabien - Léo-Lagrange

Vendredi 11 décembre à 18 h 30 au centre de quartier des Ramenas, 149, rue Saint-Denis. À l'ordre du jour, intervention de Claire Compain, Adjointe à la Maire chargée de l'eau, de la gestion des déchets, de la propreté et du mobilier urbain, sur deux points : le tri sélectif et les encombrants. Avancée du jeu de ballons sur le terrain OPHM, les questions du quartier.

#### Villiers - Barbusse

Vendredi 11 décembre à 20 h 30 (collectif de quartier) à la Maison de quartier, 30, rue Ernest-Savart.

#### Bas-Montreuil - Bobillot

Lundi 14 décembre à 19 h 30 au centre Garibaldi, 14-16, rue de la Révolution.

#### Bas-Montreuil - Étienne-Marcel - Chanzy

Mercredi 16 décembre à 19 h 30 au centre Jean-Lurçat, 5, place du Marché.

## Bas-Montreuil - République

### Quarante sapins à décorer !

Le 16 décembre à partir de 15 h 30, square République : rendez-vous avec quarante sapins et bien plus d'habitants pour un moment festif, né il y a cinq ans à l'initiative d'une habitante du quartier. Les habitants et les accueils de loisirs du secteur sont en effet invités à habiller des sapins fournis par le service des espaces verts. Ensuite, les familles se réuniront pour un goûter convivial organisé au centre social Lounès-Matoub, dans le cadre des « rendez-vous des parents ». À noter : compte tenu du nombre de sapins, vous pouvez aussi apporter vos décorations au centre social dès aujourd'hui. Mais ne manquez pas le moment festif de déco... collective !

✕ SAVOIR PLUS : Centre Lounès-Matoub, place de la République.

## Bel-Air-Grands-Pêchers

### Belles à croquer, les pommes de Noël

La vente des traditionnelles pommes marquées « à la Montreuil » aura lieu dimanche 20 décembre de 10 à 19 heures au Jardin-école. Attention : pour ce cru 2009, de nouveaux motifs pour fêter la nouvelle année...

✕ CONTACT : 4, rue du Jardin-école, 93100 Montreuil. <http://www.srhm.fr> - [contact@srhm.fr](mailto:contact@srhm.fr).



© GILLES DELBOS

## Montreau - Le Morillon

## Des PAVE dans la cité

**Début décembre, les Points d'apports volontaires enterrés (PAVE) couvriront l'ensemble des cités OPHM Montreau A1, A2 et extensions. Au total, cela représente 62 PAVE pour plus d'un millier de logements. Un investissement réalisé par la Ville afin d'améliorer le tri sélectif, mais également le confort des habitants.**

L'installation de ce nouvel équipement a fait l'objet d'une consultation qui s'est achevée le 18 juin dernier. Des questionnaires ont été distribués dans les 742 logements. 187 ont fait l'objet d'une réponse, soit 25,20 %. 156 foyers se sont prononcés pour l'implantation des PAVE, dont 144 avec la fermeture des colonnes vide-ordures. Parmi les personnes qui ont répondu, le projet a donc recueilli un accord majoritairement favorable, de l'ordre de 83,42 %, dont 77 % avec la fermeture des colonnes vide-ordures. Le 8 juillet, une réunion a également permis de discuter avec les habitants de la localisation des différents conteneurs sur la base d'une cartographie élaborée par le service municipal des déchets urbains avec les gardiens d'immeubles.

## Moins de nuisances

Fini, donc, les nuisances sonores, olfactives, liées aux vide-ordures et les problèmes d'hygiène associés souvent à ce type de collecte des ordures ménagères. Le PAV Enterré possède également l'avantage, comme son intitulé le dit, d'être plus discret que ses congénères à roulettes, les containers, ou encore, son cousin, le PAV de surface. Sa grande capacité nécessite un ramassage moins fréquent que les autres systèmes évoqués.

## Plus de tri

De mi-septembre à mi-novembre, trente-six PAVE ont été construits dans la cité Montreau A2 et extension. De fin novembre à début décembre, l'OPHM, le bailleur, et les Amis du tri font de l'informa-

tion sur la mise en fonctionnement de ce mode de collecte qui permettra aux habitants de participer plus aisément au tri, et, donc, au recyclage des déchets réutilisables. Rappelons que chaque Français jette 390 kg de déchets par an. 60 % d'entre eux sont triés, mais seulement 20 % peuvent être en effet valorisés ou recyclés correctement. Les nouveaux PAVE offrent aux habitants la possibilité de mieux trier au quotidien pour mieux recycler. Et, à terme, réduire le volume de nos déchets. ●

## Centre-ville

## Moisson hivernale du jardin recyclé

Même en hiver, les habitants de la cité de l'Espoir savent cultiver leur jardin... Dans le cadre des actions menées pour améliorer les espaces extérieurs, avec le concours de l'artiste plasticienne Michèle Coudert, une série d'ateliers ouverts à tous va porter sur le thème de Noël et trois structures vont être disposées dans les lieux de passage publics. Une présentation conviviale est programmée, vendredi 18 décembre, à 17 heures pour le lancement de ce projet collectif.

✘ CONTACT : Centre Pablo-Picasso, place du 14-Juillet. Entrée libre.

## Centre-ville

## Pour Noël, venez décorer le Patriarcho

Les enfants, leurs parents et tous ceux qui le souhaitent sont invités à participer à la décoration de Noël des sapins du square Patriarcho (à la bibliothèque Robert-Desnos, à côté de l'hôtel de ville). Rendez-vous mercredi 9 décembre de 10 à 12 heures ou de 14 à 16 heures pour créer cette décoration avec les agents municipaux du service espaces verts. Vous pouvez venir les mains vides ou avec des boules et des faux paquets cadeaux. À vous de jouer.

## La Boissière - Ramenas - Léo-Lagrange

## C'est le moment d'écrire au Père Noël

**Comme chaque année, le traditionnel marché de Noël du quartier est très attendu par les petits et les grands pour inaugurer ce mois de festivités familiales. Il aura lieu le samedi 5 décembre, de 9 h 30 à 13 heures, dans les écoles élémentaires Boissière et Fabien (162 et 164, boulevard Aristide-Briand).**

Au programme : vente de cartes de vœux, de gâteaux, d'objets décoratifs, de jouets et aussi un stand de brocante dont les bénéfices obtenus seront reversés aux coopératives scolaires des écoles dans le but de financer les projets, les voyages et d'aider les familles les plus en difficulté. D'autre part, un espace livres de Noël et des lectures de contes seront proposés par l'équipe de la bibliothèque de quartier Fabien. L'association Les Femmes de la Boissière participeront également

à la fête en présentant une exposition intitulée « Les Chemins de l'école » et des animations. Pour l'ambiance musicale, vous pourrez compter sur le groupe de jazz manouche, Rodjeni, qui vous bercera avec ses chants slaves et tziganes. Le clown Babou réalisera des tours de magie, des sculptures de ballon ainsi que des jeux interactifs. Enfin, il est probable que le Père Noël, en personne, vienne rendre visite aux enfants du quartier pour récupérer leurs lettres de cadeaux pour Noël. ●



© SOPHIE ELMOUSINO

## Permanences des élus de quartier

## ■ Ruffins - Théophile-Sueur

**Fabienne Vansteenkiste** samedis 19 décembre et 2 janvier de 10 h 30 à 12 h 30.

**Bassirou Barry**, samedi 5 décembre, de 10 h 30 à 12 h 30. Maison de quartier, place du Marché des Ruffins.

## ■ Centre-ville

**Patrick Petitjean** samedi 5 décembre de 10 à 12 heures à l'hôtel de ville.

**Daniel Chaize** samedi 19 décembre de 10 à 12 heures à l'hôtel de ville.

## ■ Bas-Montreuil -

## Étienne-Marcel - Chanzy

**Halima Menhoudj et Stéphane Gaillard** sur rendez-vous au 01 48 70 64 56.

Centre de quartier Jean-Lurçat, 5, place du Marché.

## ■ La Noue - Clos-Français

**Hélène Zeidenberg** lundi 7 décembre de 18 à 19 h 30.

**Olivier Hamourit** mercredi 6 janvier sur rendez-vous au 01 48 70 63 51. Maison de quartier Annie-Fratellini, 2-3 place Jean-Pierre-Timbaud.

## ■ Villiers - Barbusse

**Serge Haziza et Régis Dumont** samedi 26 décembre de 10 à 12 heures. Maison de quartier Gérard-Rinçon, 30, rue Ernest-Savart.

## ■ Jean-Moulin - Beaumonts

## Nabil Rabhi et Jamila Sahoum

lundi 7 décembre de 19 h 30 à 21 heures, sur rendez-vous au 01 48 70 64 56. Maison de quartier, 35, rue Gaston-Lauriau.

## ■ Bas-Montreuil - Bobillot

## Alain Monteagle et Muriel

**Casalaspro** mercredi 9 décembre à partir de 18 heures. Sur rendez-vous au 01 48 70 64 84 ou 01 48 70 64 56.

## ■ Solidarité - Carnot

**Gilles Robel** mardi 15 décembre de 19 h 30 à 20 h 30, uniquement sur rendez-vous au 01 48 70 64 56.

**Alexandre Tuailon** lundi 14 décembre de 19 h 30 à 20 h 30, uniquement sur rendez-vous au 01 48 70 69 69.

Centre de quartier Mendès-France, 59, rue de la Solidarité.

## ■ Ramenas - Léo-Lagrange

**Josliène Reekers, Christine Pascual et Claire Compain** sur rendez-vous au 01 56 63 00 50 ou 01 56 63 00 52. Centre de quartier des Ramenas, 149, rue Saint-Denis.

## ■ Branly - Boissière

**Claude Reznik et Lionel Vacca** samedi 12 décembre de 14 à 16 heures. Antenne municipale de secteur Jules-Verne, place Jules-Verne.

## ■ Bel-Air - Grands-Pêchers - Renan

**Hafid Bendada** vendredi 4 décembre à partir de 19 heures. **Véronique Bourdais** mercredi 16 décembre, à partir de 19 heures. Antenne de quartier, 31 bis, rue Lenain-de-Tillemont.

## ■ Signac - Murs-à-Pêches

**Stéphanie Perrier** sur rendez-vous au 01 48 70 63 63. **François Miranda** mercredi 2 décembre de 18 à 19 h 30. Maison Marcel-Cachin, 2, rue Claude-Bernard.

## ■ Montreau - Le Morillon

**Agnès Salvadori et Mick Vanvolsem** lundis 7 et 21 décembre, de 16 h 30 à 18 heures, sur rendez-vous au 01 48 70 63 63. PIMS, 24, place Le Morillon.

## ■ Bas-Montreuil - République

**Florence Fréry** mercredi 16 décembre de 17 h 30 à 19 heures. Maison du Bas-Montreuil, Lounès-Matoub, 4-6, rue de la République.

## Permanences des conseillers généraux

## ■ Canton Est Jean-Charles Nègre

conseiller général du canton de Montreuil-Est, dispose d'un blog sur Internet : [www.jeancharlesnegre.com](http://www.jeancharlesnegre.com) Vous pouvez contacter Jean-Charles Nègre par mail : [montreuilrest@jeancharlesnegre.com](mailto:montreuilrest@jeancharlesnegre.com). Contact : 06 16 18 23 45.

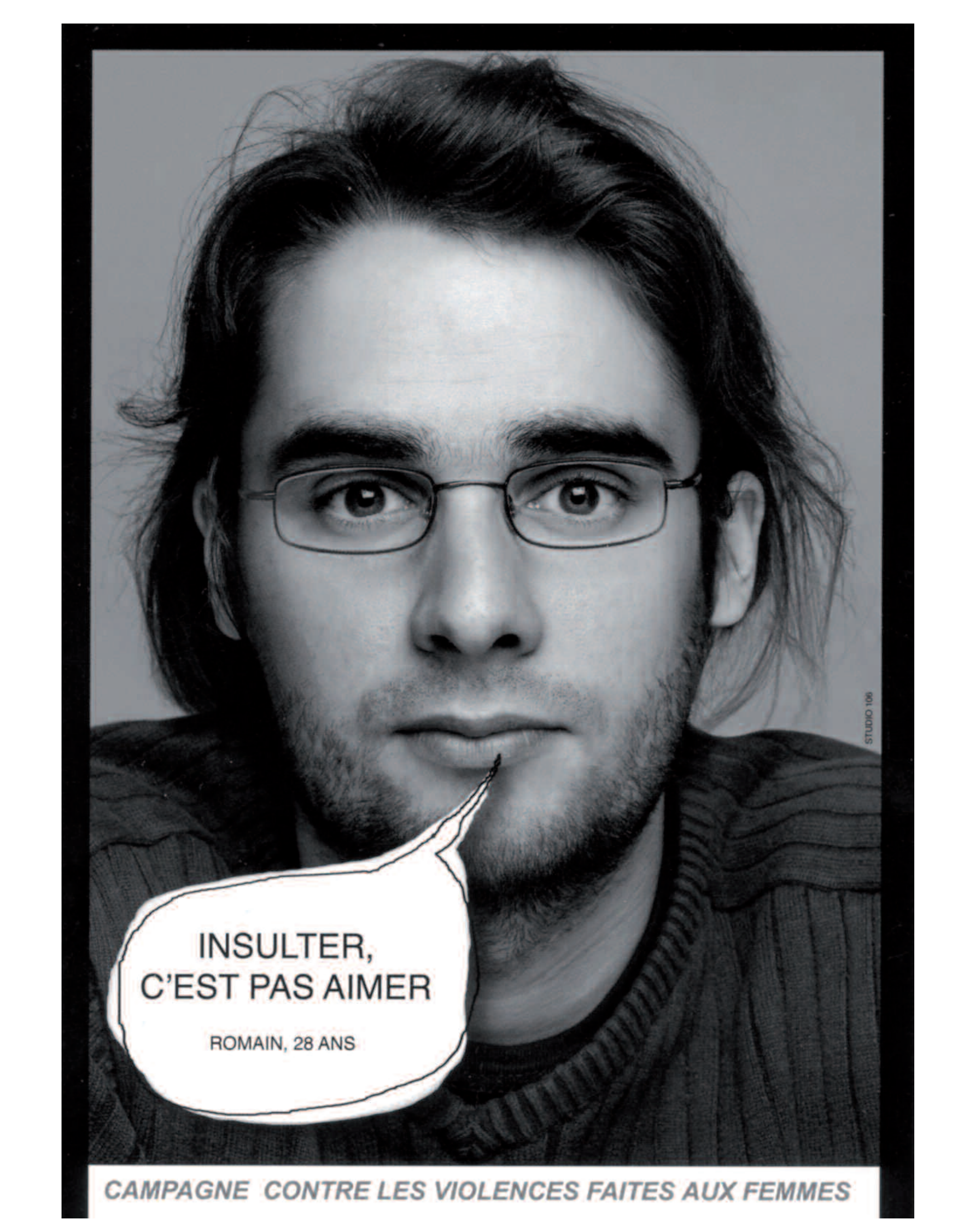
## ■ Canton Nord Frédéric Molossi

conseiller général du canton de Montreuil Nord, vous rencontre à votre convenance en le contactant au 01 43 93 94 34 ou sur son blog, [molossi93.com](http://molossi93.com). Prochaines permanences de quartier : vendredi 4 décembre de 14 à 16 heures à la maison de quartier Annie-Fratellini, 2-3, place Jean-Pierre-Timbaud, jeudi

17 décembre de 17 heures à 18 h 30 en mairie, vendredi 18 décembre de 14 heures à 16 heures au centre de quartier des Ramenas, 149, rue Saint-Denis et vendredi 8 janvier de 14 heures à 16 heures, à la maison de quartier Annie-Fratellini, 2-3, place Jean-Pierre-Timbaud.

## ■ Canton Ouest Manuel Martinez

conseiller général du canton Bas-Montreuil (Montreuil Ouest), toutes les semaines à la mairie sur rendez-vous (téléphone pour prendre rendez-vous : 01 48 70 64 51). Vous pouvez également contacter Manuel Martinez par mail en consultant son blog : [www.manuel-martinez.fr](http://www.manuel-martinez.fr)



INSULTER,  
C'EST PAS AIMER

ROMAIN, 28 ANS

CAMPAGNE CONTRE LES VIOLENCES FAITES AUX FEMMES

# EN ROUTE

vers la communauté d'agglomération

Bagnolet, Bobigny,  
Bondy, Les Lilas,  
Le Pré-Saint-Gervais,  
Montreuil, Noisy-le-Sec,  
Pantin, Romainville

## Réunion publique

## L'intercommunalité : ce que vous en pensez

L'intercommunalité, ça nous concerne tous : le questionnaire distribué à Montreuil à la fin du mois de septembre sur la future communauté d'agglomération a donné lieu à près de 500 réponses. Au fil des formulaires, celles et ceux qui se sont exprimés donnent leur avis, leurs critiques, mais aussi, parfois, leurs rêves d'avenir dans cette nouvelle agglomération.

### Concertation

**P**our Pierre Serne, chargé de mission intercommunalité pour la Ville de Montreuil, qui en a assuré l'analyse, « les habitants ont approuvé à une large majorité (65 %) le périmètre proposé, tandis que 30 % émettaient des réserves, la plupart du temps en le jugeant trop restrictif ». Fontenay et Vincennes sont souvent citées parmi les villes qui auraient mérité de rejoindre la future interco, mais celle qui revient le plus souvent est Rosny. « Les élus avaient d'ailleurs proposé à Rosny de les rejoindre, mais son maire n'a pas souhaité s'associer à ce stade », précise Pierre Serne. Cependant, rappellent les Montreuillois : « Voyons déjà si ça fonctionne à neuf, on verra ensuite ! » La nécessité de se regrouper pour « avoir plus de poids face à Paris », voire au Grand Paris, paraît évidente, et plusieurs suggèrent aussi de s'adosser davantage à la capitale, voire d'englober les XIX<sup>e</sup> et XX<sup>e</sup> arrondissements.

### Plus de transports

Parmi les avantages retenus de ce regroupement, près de la moitié soulignent le fait que les villes cesseront de se faire de la concurrence pour attirer des entreprises et créer de l'emploi, et qu'il permettra de faire avancer les projets de transports,

voire la desserte des quartiers. Consultés sur les compétences optionnelles qui devraient être choisies, 66 % citent d'abord l'environnement et le cadre de vie, mais aussi les autres, à raison de 40 à 50 %, ce qui est conforme au choix fait par les neuf maires de transférer un nombre important de compétences optionnelles. De nombreuses réponses portent sur la gestion de l'eau : « L'eau c'est vital et ne doit pas faire l'objet de profits ! », « L'eau est trop chère, bientôt plus que l'essence »... L'interco semble apparaître à certains comme le moyen de remettre en cause la gestion de l'eau par le privé, et de changer « pour un fonctionnement plus responsable, économique et écologique ».

### Plus de convivialité

Les Montreuillois manifestent aussi la volonté de concevoir autrement le « vivre ensemble » dans la cité, et d'améliorer l'action sociale « notamment envers les enfants et les retraités » : « Pourquoi ne pas créer des foyers logements pour les retraités sociaux qui veulent être indépendants tout en étant ensemble, par exemple en salle commune pour se distraire, repas, salon, télévision ou autre... ? » propose l'un, tandis que l'autre pense à « nos enfants ! Plutôt que de tenir les murs dans les halls d'immeubles, ils pourraient se déplacer plus facilement. Car demain ce seront eux,

les acteurs... » C'est « plus de convivialité » qui est attendu, afin par exemple de mettre fin aux rivalités entre « bandes » qui opposent Montreuil à Bagnolet. Il faut, dit une autre « redéfinir les banlieues comme espace de vie collective et non comme dortoir cité », et ne pas oublier aussi de « créer un sentiment d'appartenance, une identité pleine et entière, pour décomplexer les habitants vis-à-vis de la capitale ».

### Plus de démocratie

Sur les craintes que ferait naître, chez les Montreuillois, cette nouvelle agglomération, arrivent en premier lieu la peur d'une augmentation d'impôts (une crainte déjà exprimée en réunion publique et à laquelle les élus ont répondu en promettant que l'agglomération ne donnerait pas lieu à un impôt supplémentaire), et de lourdeur administrative, alors qu'il existe déjà « le département, la région... » Il y a un risque « d'éloignement par rapport aux habitants (côté technocratique), on ne sait plus qui fait quoi ». Interrogés sur le mode de représentation qui permettrait d'assurer une vie démocratique et la participation citoyenne, ils sont 51 % à se prononcer pour que les conseillers d'agglomération soient élus au suffrage universel direct par tous les électeurs des neuf villes, et 48 % à penser qu'ils devraient, comme le stipule aujourd'hui la loi, être élus au sein des conseils muni-

cipaux. Parmi les instances de la société civile qui devraient siéger au futur conseil consultatif et participatif de l'agglomération, ils citent en premier lieu les syndicats et les associations locales.

### Plus d'imagination

Enfin, consultés sur le nom que devrait porter la communauté d'agglomération, les Montreuillois font preuve d'une imagination débridée : cinématographique avec « À l'est d'Éden », avec une variante bucolique, « À l'Est des bois », et une envolée sucrée avec « Bisounourcq ». Dans une veine plus western que eastern, certains proposent ironiquement « La Vallée de la mort », tandis que d'autres pen-

chent pour « La Vallée du soleil », voire un « Soleil se lève à l'est » que ne contredirait pas Galilée. Le « neuf » en fait vibrer plus d'un, allant du 9 Cube au Neuf de cœur en passant pas Neuf ensemble et Neuf pour tous... la neuvième se décline aussi en science-fiction avec « Les Neuf Cités du futur ». Un poète ou une poétesse suggère « L'Hirondelle du 93 », tandis qu'un autre se fait stratège en proposant « L'Attaque (pour faire contrepoids avec La Défense à l'ouest de Paris) ». Parmi les 250 questionnaires, se trouve pourtant la perle des perles... Celle que les élus se sont également choisis pour dénomination : Est Ensemble. ● E. T.

### Des réunions à ne pas manquer

Chaque ville a organisé une ou plusieurs réunions-débats avec les habitants pour discuter d'intercommunalité. Le temps est maintenant venu de se réunir entre habitants et élus des neuf villes. Après une première réunion le 2 décembre à Bagnolet, coorganisée par Montreuil, deux autres réunions sont prévues :

- ✘ Le jeudi 10 décembre à 19 h 30 au Pré-Saint-Gervais, sur le thème « Quelle intercommunalité pour assurer un développement urbain harmonieux ? » à la salle Pierre-Brossolette, 30, rue Pierre-Brossolette.
- ✘ Le lundi 14 décembre à 19 h 30, à Noisy-le-Sec, sur le thème « Quelle intercommunalité pour assurer un développement économique partagé ? » au gymnase Paul-Langevin, rue du 18-Avril-1944.

Un site Internet collaboratif des neuf villes a également été ouvert, avec toutes les informations sur la constitution de l'interco, des forums... Venez y participer !

**+net**  
<http://apiep93.org>

Le 26 novembre, le conseil municipal s'est déroulé salle Colette-Besson, au Stade nautique Maurice-Thorez. Parmi une quarantaine de points à l'ordre du jour : les révisions du plan d'occupation des sols, de nouveaux équipements de santé, la régie de quartier et, surtout, une délibération décisive sur l'intercommunalité.

## Est Ensemble : un projet de territoire solidaire et durable

La Ville de Montreuil a confirmé son adhésion à la communauté d'agglomération réunissant Bagnolet, Bobigny, Bondy, Le Pré-Saint-Gervais, Les Lilas, Montreuil, Noisy-le-Sec, Pantin et Romainville et adopté ses statuts en conseil municipal ce 26 novembre 2009, sans aucune voix contre. Son nom : Est Ensemble, l'avenir se construit à l'est de Paris.

« **C**e nom choisi dit bien notre volonté de solidarité en même temps que notre ambition pour le territoire, a expliqué la Maire, ouvrant le conseil par la délibération d'adhésion à la communauté d'agglomération « Est ensemble » et d'adoption de ses statuts. Y sont définis : le nom et le siège de la future agglomération, les compétences transférées et le nombre de sièges par commune au futur conseil communautaire. Au-delà des compétences obligatoires (développement économique, équilibre social de l'habitat, aménagement de l'espace communautaire et politique de la ville), cinq des six compétences optionnelles proposées par la loi sont transférées à l'intercommunalité : l'assainissement, l'eau, l'environnement et le cadre de vie, l'action sociale et les équipements culturels et sportifs d'intérêt communautaire. Cela ne signifie pas que tout passera à l'intercommunalité, mais qu'il faudra définir ce qui, dans cha-



© GILLES DELBOS

cun de ces champs, relèvera d'une gestion intercommunale et ce qui restera géré par les communes. La voirie et le stationnement n'entrent pas à ce stade dans le giron communautaire. Huit villes ont ainsi délibéré en novembre (à l'exception de Romainville, dont l'avis sera donc automatiquement positif à expiration du délai, le 5 décembre). Avec 400 000 habitants, la plus grande intercommunalité d'Île-de-France s'accorde sur l'envie de créer « un projet de territoire fondé sur une logique de développement solidaire et durable », telle une coopérative de communes.

### Une étape décisive

« Ce vote intervient dans le contexte très particulier d'une grave crise de confiance entre le pouvoir central et les élus locaux due aux attaques du gouvernement contre l'ensemble des collectivités territoriales, contre leur autonomie financière et contre l'alternative qu'elles représentent face à une politique de mise à sac du service public », a souligné la Maire. L'inquiétude face à la réforme des collectivités locales a été partagée par de nombreux élus de la majorité et de la minorité lors du débat. « Nous n'avons pas de boule de cristal pour connaître la fiscalité des villes en 2010.

Nous sommes inquiets, mais c'est maintenant qu'il faut s'unir pour que ce soit bénéfique en termes de financement », a précisé Pierre Desgranges, conseiller municipal délégué à l'intercommunalité.

### Appel à la société civile

Les groupes Gauche unie et citoyenne, Groupe communiste et Juliette Prados se sont abstenus lors du vote, estimant notamment que le projet manquait de lisibilité, de clarté politique et de concertation auprès des citoyens et des agents municipaux. À cela, il a été répondu par la Maire et des élus de la majorité que le pro-

jet, justement, était l'enjeu des discussions et de la concertation des prochains mois, comme prévu par la loi, que cette concertation, déjà bien engagée allait continuer dans les semaines et les mois qui viennent au travers de plusieurs dispositifs, et ce notamment avec les personnels, même si les premiers transferts seront limités et n'interviendront pas de sitôt. La délibération a été adoptée avec quarante-quatre voix favorables par Montreuil Vraiment et le groupe socialiste, sans aucune voix contre. « Arriver avec un projet tout ficelé aujourd'hui, ce serait dommageable pour la concertation. Il reste deux ans pour définir avec les habitants les projets d'intérêt communautaire et les services mis en commun », a expliqué Pierre Desgranges. La Maire a appelé la société civile à se manifester pour préfigurer le conseil de développement consultatif. Et donné rendez-vous pour les réunions publiques de décembre. ●

✕ SAVOIR PLUS : Les textes sur les statuts et orientations d'Est ensemble sont consultables sur le site Internet de la ville.

Manuel Martinez



© GILLES DELBOS

## Révisions du plan d'occupation des sols

Durant le débat sur le plan d'occupation des sols dans le Bas-Montreuil, il a été longuement question du recours déposé par des élus de la minorité.

En ouverture du débat, Manuel Martinez, Adjoint à la Maire chargé de l'urbanisme, a rappelé l'avis favorable du commissaire enquêteur sur les révisions simplifiées du POS (plan d'occupation des sols), qui permettront de construire plus de logements, conformément aux objectifs de la municipalité prévoyant la

création de 3500 logements au cours de son mandat, là où il n'était prévu initialement de construire que des bureaux. Les prix d'accession à la propriété seront de l'ordre de 4000 à 4500 euros, soit en dessous des prix pratiqués dans des villes comparables en Seine-Saint-Denis. Le recours administratif déposé par la minorité, mettant en

cause le manque de concertation ou la mise à disposition tardive des documents d'information ne fait que retarder la construction pourtant urgente de logements sociaux, a souligné l'élue. Un argument repris par Dominique Attia, pour le groupe communiste, qui a rappelé les urgences et besoins en matière de construction de logements

sociaux et indiqué ne pas vouloir que la procédure de ce recours se poursuive, même si des faiblesses avaient pu exister, selon elle, en matière de concertation. ●

✕ SAVOIR PLUS : Le rapport du commissaire enquêteur est consultable au pôle d'information et de citoyenneté (PIC) de l'hôtel de ville.

Dominique

© GILLES DELBOS

# Santé, éducation, solidarité : cap sur les priorités

Un nouveau centre municipal de santé, une maison médicale de garde, un projet d'éducation thérapeutique... les élus ont levé la main à notre santé. À l'unanimité.

Pour la municipalité, l'ouverture d'un nouveau centre municipal de santé (CMS) dans le quartier Bel-Air-Grands-Pêcheurs doit contribuer à réduire les inégalités territoriales d'accès à l'offre de soins entre le Haut et le Bas-Montreuil. Ce projet concerté avec les usagers et les professionnels de la santé aura une capacité d'accueil de trente personnes pour des consultations médicales et de soins infirmiers qui seront complémentaires au centre de santé Daniel-Renoult.



Stéphane Bernard

« Ce centre pourrait proposer des consultations de médecine générale et des consultations spécialisées en gynécologie, psychiatrie, orthophonie et de planning familial », a souligné Stéphane Bernard, délégué à la santé et aux personnes handicapées. Après avoir voté le permis de construire au 15, rue des Grands-Pêcheurs en septembre 2009, le conseil municipal s'est maintenant prononcé pour

procéder aux recherches de cofinancement et aux agréments nécessaires pour ouvrir un tel équipement public de proximité.

## Continuité des soins

Autre projet : après une importante concertation de plus d'un an avec les différents acteurs de la santé, la mise en place d'une maison médicale de garde (MMG) au centre de santé Bobillot en dehors des heures d'ouverture des cabinets médicaux privés permettra d'assurer la continuité des soins. Comme l'a précisé Stéphane Bernard, ce lieu intervient « en complément des urgences hospitalières » et permet « d'alléger les flux du centre hospitalier intercommunal (CHI) ». Une grande majorité des cinquante-huit médecins libéraux de Montreuil ont manifesté leur intention de participer à cette maison médicale de garde, auxquels pourraient s'ajouter les huit médecins généralistes des centres municipaux de santé (CMS). « Les recherches des locaux ont porté sur plusieurs sites et le centre de santé Bobillot représente un lieu central et accessible pour une grande partie des habitants de Montreuil et de Bagnolet », a indiqué Stéphane Bernard. Les patients pourront ainsi être reçus, le samedi de 12 à 20 heures et le dimanche de 8 à 20 heures, dans le cadre du remboursement des actes médicaux par la Sécurité sociale. Le soutien de tous les partenaires publics de santé de la Ville, du département et de la région Île-de-France, permettra la création de cet équipement pour lequel les élus ont donc approuvé ces demandes de subventions nécessaires.

## Prévention, dépistage, accompagnement

À l'ordre du jour également, l'inscription d'ateliers d'actions d'éducation thérapeutiques. « Ils concernent les personnes atteintes de maladies chroniques comme le diabète, l'insuffisance rénale et les risques cardio-vasculaires. Au cours de ces ateliers, les patients rencontrent une équipe pluridisciplinaire afin de procéder au



Mouna Viprey et Dominique Voynet

dépistage, à la prévention, à l'accompagnement aux droits », a complété Stéphane Bernard. Le groupement régional de santé publique (GRSP) Île-de-France a déjà été sollicité avec succès pour des projets concernant notamment la lutte contre l'obésité, les dépistages du cancer, la santé bucco-dentaire et la lutte contre le sida. Un montant complémentaire de 24 000 euros auprès du GRSP a donc été obtenu pour ces nouvelles actions, qui participent au développement du réseau des partenaires de santé.

## La régie de quartier a de l'avenir

Dans le cadre d'un renforcement de l'emploi et de l'économie solidaire, le conseil municipal s'est prononcé en octobre dernier pour signer une convention triennale (2009-2011) liant la Ville et la régie de quartier qui développe des parcours professionnels qualifiants, des ateliers d'entraide et accompagne des habitants vers l'emploi. La Ville a fortement défendu cette association, menacée de liquidation. Le nouveau bureau a accompli un travail très important qui a permis de proposer de nouveaux emplois en insertion, d'engager un programme de formation et de développer de nouveaux marchés, notamment autour du vélo. Si la régie de quartier bénéficie d'un soutien exceptionnel du fonds départemental d'insertion et du dispositif Local d'accompagnement, la Ville a souhaité « assurer la pérennité et la viabilité de la régie de quartier ». Les élus se sont ainsi mobilisés en

adoptant le versement d'une subvention exceptionnelle de 25 000 euros.

## Les jeunes et les enfants d'abord

Pour finaliser le groupe scolaire élémentaire et maternel Louise-Michel ouvert à la rentrée 2007, la construction d'un accueil de loisirs doit permettre d'accueillir les enfants « aussi bien pendant le temps scolaire que périscolaire ». Une délibération a été votée pour « réduire le coût important supporté par la Ville et une demande de subvention de 276 000 euros a été demandée à la Caisse d'allocations familiales (CAF) ». Toujours en direction de l'éducation, une convention entre la Caisse d'allocations familiales et la Ville doit être signée avant le 31 décembre 2009, afin de « poursuivre et d'optimiser la politique de développement en matière d'accueil des enfants et des jeunes de moins de 17 ans révolus ». Troisième point sur lequel les élus se sont prononcés : l'attribution de subventions pour l'apprentissage et la promotion de la lecture dans les écoles maternelles et élémentaires. Pour Mouna Viprey, Première Adjointe à la Maire chargée de l'enfance et des affaires scolaires, « il nous paraît important de considérer que la maîtrise de la lecture joue un rôle primordial dans le parcours scolaire ». Création et réaménagement de nouveaux espaces, informatisation, parcours de lecture, enrichissement de malles, ateliers langage... sont soutenus financièrement à hauteur de 42 550 euros. ●

## Plan rapproché sur le Méliès

Le déménagement du Cinéma municipal le Méliès dans le nouveau centre-ville va coûter plus de 8 millions d'euros. Afin de dégager des ressources supplémentaires et mettre en place des actions auprès d'un public plus large, il a été proposé une augmentation de la place de cinéma passant de 5,50 euros à 6,50 euros en tarif plein. Le tarif réduit pour tous les Montreuillois, les - de 18 ans, les étudiants, les bénéficiaires de la carte Vermeil et les adhérents à Renc'art passe de 4,35 euros à 5 euros. Un nouveau tarif Préférentiel est créé à 4 euros pour les moins de 18 ans, les chômeurs, les bénéficiaires du RSA et les familles nombreuses, sans être soit obligé de déboursier une somme globale importante correspondant à 10 tickets. Le tarif des films pour les enfants de moins de douze ans et deux accompagnateurs est révisé de 2,80 euros à 3,20 euros. Le carnet de dix places passe de 39 euros à 46 euros. Cette mesure est accompagnée d'un projet de mise en place d'une carte « Cinéma 93 » donnant accès à un tarif réduit dans les salles de la communauté d'agglomération privilégiant les Montreuillois et les habitants de la nouvelle agglomération. La minorité a voté contre cette délibération, considérant que cette augmentation risquait « d'exclure les plus démunis de la culture par la sélection de l'argent ». La Maire, Dominique Voynet, a noté que ce tarif était « dans la moyenne des salles municipales de la future agglomération », ajoutant qu'elle se rendait « disponible pour étudiant un tarif en direction de catégories ciblées, comme les 18-25 ans qui ne sont ni chômeurs, ni étudiants. Nous sommes attentifs à une politique incitative » a-t-elle ajouté, invitant à ce sujet, à « consulter le Conseil du cinéma ».

**+net**  
www.montreuil.fr

Le conseil municipal est en consultation question par question sur le site Internet [www.tvmestparisien.tv](http://www.tvmestparisien.tv)

Prochain conseil municipal le jeudi 17 décembre à 19 heures, salle des fêtes de l'hôtel de ville.



© SOPHIE ELMOSINO

Tranquillité publique

En mai dernier, des jeunes de la cité République remettaient à la responsable de l'OPHM les clés d'un local à vélos qu'ils occupaient sans autorisation et mettaient en place une association, grâce au travail de concertation entre les jeunes et le service de médiation de la Ville.

## Dialoguer pour vivre ensemble

**Sécurité ? On en parle souvent pour instrumentaliser le débat, jouer sur la peur et stigmatiser des populations. Alors qu'elle vient de signer un nouveau contrat local de sécurité, la Ville de Montreuil a choisi d'engager une autre politique, fondée sur le dialogue, la médiation, et la mise en place d'un réseau de veille territoriale très impliqué, pour que la loi soit respectée partout. Car la tranquillité publique est d'abord une lutte de chaque instant contre les injustices et les inégalités. Dans l'intérêt de tous et le respect de chacun.**





**Les jeunes de l'association Robess Jeunesse ont obtenu des créneaux horaires au gymnase Paul-Bert pour pratiquer des activités sportives dans leur quartier.**

Les habitants qui observent une dégradation réelle de leur cadre de vie, de leur environnement, ont le sentiment pour leur part d'être abandonnés, au profit de ceux qui errent dans les rues, squattent, et dont ils perçoivent la présence comme une agression.

### Résoudre les conflits de façon préventive

La Ville a choisi d'orienter son nouveau Plan local de sécurité sur une autre approche de la tranquillité publique, permettant d'impliquer pleinement les citoyens. Les actions du CLS s'engagent autour de plusieurs axes forts : la médiation et la résolution préventive des conflits, l'accès au droit et l'aide aux victimes, l'accompagnement des femmes victimes de violences, les actions de prévention en direction des jeunes et la création de nouvelles instances partenariales.

Parmi les nouveautés par rapport au précédent CLS, la création d'un Observatoire de la tranquillité publique qui sera une instance de partage de l'information sur les dysfonctionnements et les troubles à la tranquillité publique. Un service municipal de la médiation a été mis en place depuis un an pour rencontrer les habitants subissant des situations conflictuelles ou des comportements violents et pour les aider à trouver des solutions adaptées. Concernant les actions d'aide aux victimes, le réseau d'aide aux femmes victimes de violences est renforcé et les permanences des Points d'accès au droit (PAD) élargies. Enfin, les actions de prévention en faveur des jeunes seront augmentées.

### Travailler en réseau

Les signataires du CLS sont la Maire, le préfet, le procureur de la République, le président du conseil général, le directeur départemental de la sécurité publique, l'inspecteur d'académie de la Seine-Saint-Denis. Le CLSPD a pour vocation de créer une relation de confiance entre des organismes et des personnes qui travaillent sur le même sujet mais dans des sphères de compétences différentes pour favoriser l'échange d'informations entre les différents partenaires concernés afin de mettre en place des plans d'actions locales mieux adaptées aux réalités du territoire. Une démarche qui a déjà commencé à porter ses fruits, puisque la Ville a été distinguée, le 28 octobre dernier, par le prix Prévention délinquance 2009, pour son action médiation en direction des jeunes. ● David Lahontan

Assia, Anaess et Mohamed animent un atelier d'aide aux devoirs à l'association Robess Jeunesse pour soutenir les jeunes de leur quartier.

## Un contrat local de sécurité nouvelle génération

**Difficile à cerner, le sentiment d'insécurité naît d'impressions confuses, désagréables, accumulées au cours du temps. Dans tous les cas, c'est un signal que l'on va mal. Quels sont les remèdes pour assurer la cohésion sociale ? Le nouveau contrat local de sécurité, signé le 2 décembre dernier, entend promouvoir une approche globale de la tranquillité publique, fondée sur une culture de la médiation et sur la participation citoyenne.**

Le « sentiment d'insécurité » a fait irruption dans le débat public depuis une vingtaine d'années. Telle la rumeur, il se propage dans les médias, les sondages, les discours des ministres pour s'immiscer jusque dans la tête de la population. Aujourd'hui, il fait l'objet d'études sérieuses. Un sondage réalisé par l'Observatoire national de la délinquance en 2008 montre que 10,6 % des Français entre 18 et 75 ans éprouvent un sentiment d'insécurité, soit environ quatre millions de personnes. Un second sondage de la Sofres en novembre 2009 sur les préoccupations des Français montre que 18 % d'entre eux sont préoccupés par la « sécurité des biens et des personnes ». Pour autant, la menace de l'insécurité ne parvient à rivaliser ni avec celle du chômage (75 %), ni même avec les inquiétudes majeures du moment telles que le pouvoir d'achat (58 %), la santé (56 %) l'environnement et la pollution (43 %) ou encore les inégalités (39 %). L'insécurité fait donc plutôt figure d'une préoccupation peu aiguë, mais chronique et largement répandue.

### De quoi avez-vous peur ?

Ce n'est pas la « grande » délinquance tel que le crime organisé international qui inquiète les gens, mais ce que l'on nomme communément la « petite » délinquance, qui peut menacer directement chacun de nous : l'agression ou le vol de biens ou encore les incivilités quotidiennes (insultes et provocations physiques et verbales, nuisances sonores...) ainsi que les dégradations de l'espace public. Les courriers reçus par la mairie en témoignent, de même que les réunions des conseils de quartier, au cours desquelles les habitants, excédés, dénoncent pêle-mêle les motos qui pétaradent, les voitures mal garées qui gênent la circulation, les déchets posés n'importe où et n'importe quand, l'habitude de cracher dans la rue, le bruit qui les empêche de

dormir, les rassemblements qui occupent l'espace public à toute heure du jour et de la nuit...

De tout cela, qui est responsable ? Les « jeunes » qui ne constituent pas un groupe homogène, et se trouvent désignés comme un « groupe social dangereux », au point de faire l'objet de contrôles policiers incessants ? Les personnes issues de l'immigration, les migrants (Roms en particulier), mais aussi les sans-abri, de plus en plus nombreux, qui occupent illégalement des terrains ou des locaux ? Oui, la crise économique renforce le sentiment d'insécurité, en particulier dans les quartiers ou les villes trop longtemps délaissés par les institutions ou les services publics. Une insécurité d'abord sociale, qui augmente l'insécurité dans l'espace public : les citoyens se replient sur les communautés, le groupe, le quartier, l'ethnie, la bande... au détriment de la mixité sociale indispensable à toute démarche citoyenne. La disparition de la police de proximité, le désengagement de l'État notamment dans le 93, y sont aussi pour quelque chose. Il y a un mal-être sur le terrain. « Les jeunes et la police ? Le dialogue n'existe pas ! dénonce Louis, un jeune Montreuillois. On nous parle mal, on nous tutoie, on nous arrête à tout bout de champ. On n'est pas des loups, quand même ! Moi je bosse, mes potes sont étudiants, mais on est pris pour des dealers ou des voleurs de sacs de petites vieilles juste parce qu'on a vingt ans et qu'on vit à Montreuil. »



## 24 heures chrono avec le service médiation

Depuis novembre 2008, la Ville s'est dotée d'un service médiation avec trois médiateurs spécialisés qui interviennent sur les conflits de voisinage, les incivilités, les occupations abusives de l'espace public générant des dégradations, des nuisances et alimentant un sentiment d'insécurité. Sa mission : intervenir au quotidien sur le terrain pour créer du lien social et résoudre les conflits par une démarche de médiation originale.

Depuis un an, Malika Latrèche, Idrissa Sonko et Saïd Benhamou, les trois médiateurs de la Ville, se rendent tous les jours dans les quartiers de Montreuil pour rencontrer les habitants, les écouter, comprendre leurs préoccupations et les aider à résoudre des situations conflictuelles. « Il ne s'agit pas seulement de discuter ou d'être là, mais de créer une dynamique. Notre approche est pragmatique, elle s'appuie sur des travaux théoriques qui concernent la notion de dialogisme. Lorsque nous intervenons dans un conflit, nous nous demandons d'abord quel est l'objet de ce conflit, puis, quels sont les intérêts des parties concernées, et enfin qu'est-ce que chacun est prêt à concéder. C'est un processus par étapes. Il ne faut pas aller trop vite, parce qu'un accord obtenu trop rapidement ne tiendra pas », explique Malika Latrèche, responsable du service médiation.

### Climat de confiance

Aujourd'hui, l'équipe a rendez-vous avec des locataires d'une cité du quartier Le Morillon qui se plaignent de nuisances sonores et de dégradations dues au squat répété du hall de leur immeuble. Des jeunes se retrouvent là tous les soirs jusqu'à tard dans la nuit pour discuter, fumer et boire. « Ce sont des habitants exaspérés par des provocations qu'ils subissent quotidiennement et pour qui c'est extrêmement important d'être écoutés. C'est respecter leur souffrance », explique Idrissa. Lors de l'occupation d'un local à poussettes dans une cité, en juin dernier, le service médiation avait obtenu que les jeunes, après avoir libéré le local, aillent eux-mêmes rencontrer chaque habitant de l'immeuble pour se faire connaître et créer, enfin, d'autres relations avec celles et ceux qui, pendant des mois, s'étaient plaints à juste titre de les voir squatter le local sans respecter la tranquillité des locataires. Le soir même, l'équipe de médiateurs tente donc de rencontrer les jeunes squatteurs du quartier Le Morillon pour discuter avec eux et savoir pourquoi ils restent là et ce qu'ils aimeraient faire. Mais ce soir, pas de chance,

les jeunes ne veulent pas parler avec eux et partent aussitôt. « C'est très dur de créer les conditions d'un dialogue et d'un climat de confiance face à des personnes qui se sentent délaissées ou rejetées par les institutions. On se retrouve souvent face à un mur. Tout est une question de temps », explique Saïd.

### Démarche participative

Il a fallu plusieurs mois à l'équipe pour résoudre par exemple le



© GILLES DELBOS

conflit qui opposait des jeunes du quartier Robespierre et les habitants, autour de l'occupation d'un gymnase. Et les médiateurs sont encore là aujourd'hui pour épauler les jeunes. À la cité République, dans le Bas-Montreuil, l'association Robess Jeunesse vient d'ouvrir un atelier de soutien scolaire pour les jeunes du quartier, et le service médiation vient leur rendre visite. Anaes, Mohamed et Assia, habitants de la cité, aident une demi-douzaine d'enfants à faire leurs devoirs. « Nous avons créé notre association pour faire bénéficier les jeunes de notre quartier d'activités sportives, culturelles et de soutien scolaire », raconte Mohamed, 23 ans, secrétaire de l'association. Mais cette jolie histoire n'a pas toujours été cousue de fil blanc. Un an plus tôt, ces mêmes jeunes occupaient sans autorisation le gymnase Paul-Bert pour se retrouver et jouer au football. « On ne nous avait pas laissé le choix », explique Mohamed. Pendant

**Les médiateurs vont à la rencontre des locataires subissant des nuisances ou des conflits de voisinage récurrents.**

des années, la Ville nous a promis qu'elle allait construire des terrains de sport et des locaux pour les jeunes du quartier et rien n'a été fait. Comme on ne voyait toujours rien venir, on a forcé les choses. » Suite aux plaintes des riverains et d'agents municipaux, le service médiation est intervenu pour rencontrer ces jeunes et leur proposer de se constituer en association pour monter un projet. « C'était la condition pour obtenir un local et des créneaux horaires. Beaucoup de jeunes avaient envie de réaliser des choses mais ils avaient peur de s'investir et d'assumer des responsabilités », analyse Mohamed. Le service

médiation a joué un rôle essentiel pour les accompagner. « Pour que cela fonctionne, il faut en effet une réelle démarche participative et citoyenne de leur part », reconnaît Malika Latrèche. Ce projet réussit encourage la Ville à continuer dans cette voie de la médiation citoyenne, avec la création imminente de deux autres postes de médiateurs et la mise en place d'un réseau de bénévoles formés à la médiation citoyenne. ● D. L. et E. T.

### Question directe



**Véronique Bourdais**  
Adjointe à la Maire chargée de la tranquillité publique

## « Répondre au sentiment d'insécurité, c'est être à l'écoute des habitants »

### Quelle est la situation de l'insécurité à Montreuil ?

La situation de la délinquance à Montreuil n'a rien à voir avec celle d'autres villes de la Seine-Saint-Denis. Cependant, une partie importante de la population rencontre des problèmes de désœuvrement, de chômage, de peur du lendemain, notamment chez les jeunes, auxquels nous devons être attentifs. Ils peuvent mener à des actes de petite délinquance, des incivilités, des conflits de voisinage, des dégradations d'espace public qui se répètent, entretiennent le sentiment d'insécurité et mettent en péril la cohésion sociale.

### Comment la Ville répond-elle au sentiment d'insécurité ressenti par une partie des habitants ?

La Ville a pour mission de faire de la prévention et de maintenir la tranquillité publique. Répondre au sentiment d'insécurité des habitants, c'est d'abord être mieux à leur écoute et échanger avec eux sur les difficultés qu'ils rencontrent au quotidien. Pour cela, nous disposons de structures locales telles que le Conseil local de sécurité et de prévention de la délinquance (CLSPD), les cellules de veille territoriales ou bien un service médiation avec trois et bientôt cinq médiateurs qui vont ren-

contrer les habitants sur le terrain. Ils ont pour objectifs de comprendre les préoccupations des habitants, de renouer le dialogue entre eux et de les aider à trouver des solutions en engageant leur participation. Il est important de responsabiliser les habitants sans faire de démagogie.

### Que répondez-vous au sentiment d'injustice ressenti par certains jeunes ?

Lorsque nous rencontrons des jeunes en situation sociale difficile, si nous leur parlons avec respect et que nous les prenons en considération, ils nous écoutent et nous arrivons à trouver des solutions avec eux. La résolution du conflit du gymnase Paul-Bert ou de l'occupation d'un local à poussettes dans une cité du Bas-Montreuil en juin dernier en sont deux exemples. Pour autant, si nous restons à l'écoute nous n'acceptons pas les comportements d'incivilité tels que les détériorations de l'espace public ou bien lorsque des personnes sont molestées ou agressées. Le contrat de confiance doit être réciproque. ● Propos recueillis par David Lahontan.



© SOPHIE ELMOUSNIKO

## « Il n'existe aucune zone de non-droit »

Thierry Satiat, commissaire principal

**Tous Montreuil : Quelle est la situation de la délinquance à Montreuil ?**

**Thierry Satiat :** Depuis un an, les infractions de la voie publique ont diminué de 5 %. Ce sont les vols avec violence ou à main armée, les vols avec effraction, les vols de véhicules, de deux-roues ou bien à la tire, ou encore les actes de dégradation. Ces actes sont parmi les plus traumatisants pour la population et ils alimentent le sentiment d'insécurité général. Nos équipes de police ont obtenu de bons résultats en s'attaquant aux réseaux organisés. D'autre part, le nombre de faits élucidés a augmenté de 10 %. En revanche, nous avons observé une recrudescence des vols à main armée des petits commerces face à laquelle nos équipes s'organisent. Ce phénomène n'est pas propre à la Ville ou au département mais il est national.

**T. M. : Pensez-vous qu'il existe un fossé entre les jeunes et la police ?**

**T. S. :** Nous sommes dans un débat contradictoire : d'un côté, la population nous demande d'être plus présents sur le terrain en exprimant un sentiment d'abandon et, de l'autre, certains jeunes nous reprochent d'être trop présents, alimentant ainsi les tensions. Il est important de rappeler que la police a pour devoir de faire respecter les lois de la République partout et qu'il n'existe aucune zone de non-droit.

**T. M. : Que répondez-vous au sentiment d'injustice ressenti par certains jeunes ?**

**T. S. :** Nous récusons fermement les *a priori* de racisme ou bien de stigmatisation envers les jeunes que certaines personnes utilisent comme une stratégie pour éviter que l'on vienne s'occuper de leurs

affaires de trafic. Je ne dis pas que ça n'existe pas mais nous sommes très vigilants pour appliquer des bases extrêmement fermes du point de vue déontologique pour bannir le tutoiement et toutes formes de familiarité des agents de police envers la population. D'autre part, les effectifs de police sont de plus en plus métissés, jeunes et se féminisent aussi beaucoup. Ce sont d'ailleurs souvent les femmes policières et les jeunes policiers d'origine arabe ou africaine qui subissent le plus souvent les provocations et les insultes de ces mêmes jeunes. Le problème de la délinquance n'est pas ethnique mais sociétal. Nous privilégions toujours le dialogue et la prévention avant la sanction. ● **Propos recueillis par David Lahontan**

## Retour sur les tirs de flashball à Montreuil

**Une manifestation non autorisée - mais pas non plus interdite - à la suite de l'expulsion d'un squat en centre-ville le 8 juillet 2009. La police intervient pour disperser les manifestants, et c'est le drame : un tir de flashball atteint un Montreuillois de 34 ans, Joachim Gatti, qui perd définitivement un œil. Le 13 juillet, une autre manifestation est organisée pour protester contre la violence policière. Les forces de police interviennent brutalement. Une douzaine de personnes sont interpellées, parmi lesquelles un journaliste du Monde. Au lendemain de l'événement, la Maire, Dominique Voynet, saisit la Commission nationale de déontologie de la sécurité, tandis que le commissaire de police de Montreuil, Thierry Satiat, saisit l'IGS (Inspection générale des services. Les conclusions de la « police des polices » sont accablantes pour le policier de la brigade anticriminalité (BAC) auteur des tirs, qui a été mis en examen pour « violences volontaires ayant entraîné une infirmité ou une mutilation par dépositaire de la force publique ». Une action coordonnée des élus et du commissaire de Montreuil, qui, chacun dans leur rôle, ont tout fait pour éviter la surenchère, afin que l'ordre public soit respecté sans mettre en cause les libertés fondamentales.**

© GILLES DELBOS

## Veiller à la tranquillité des habitants

**Des cellules de veille territoriales se réunissent chaque trimestre dans chacun des cinq secteurs de la Ville afin de réaliser des états des lieux réguliers des phénomènes d'insécurité du secteur et d'identifier des situations à risque à traiter avec tous les partenaires publics et privés locaux.**

Agression verbale et physique d'un locataire, squat d'un hall d'immeuble, dégradation d'espace public, nuisances sonores dues aux rodéos de quads et de scooters, cambriolages répétés... voici quelques-uns des faits qui ont été constatés par les différents organismes privés et publics du secteur du Bel-Air-Grands-Pêcheurs, lors de la dernière cellule de veille territoriale. Autour de la table, une trentaine de représentants d'habitants, de bailleurs, de services municipaux de la ville (tranquillité publique, jeunesse, sport, bâtiments...), de la police nationale, d'établissements scolaires, d'associations du secteur. Ils se réunissent, une fois par trimestre, pour discuter des faits de délinquance recensés, pour infor-

mer tous les partenaires et pour apporter leur point de vue afin de tenter de trouver les solutions adaptées. « Beaucoup d'habitants se plaignent des rodéos de quads, de minimoto et de scooters qui sont un véritable danger et qui les empêchent de dormir. Que peut-on faire pour que ça cesse ? », raconte un bailleur. « On pourrait réaliser des aménagements de voirie pour les empêcher de rouler vite », propose un agent municipal du service voirie. « Nous ne voulons pas qu'il y ait à Montreuil des accidents mortels comme cela s'est déjà produit dans d'autres villes de la région », indique Véronique Bourdais, l'Adjointe à la Maire chargée de la tranquillité publique. « Est-ce que les services de police ne pour-

raient pas leur mettre des contraventions et confisquer leurs véhicules ? » interroge un bailleur. « Pour ce faire, nos policiers doivent pouvoir verbaliser et immobiliser leur véhicules seulement s'ils sont à l'arrêt pour éviter les poursuites et les risques d'accident », explique le capitaine de police du commissariat de Montreuil. Un dialogue qui illustre l'indispensable collaboration entre tous les acteurs locaux concernés afin de maintenir la tranquillité publique et la cohésion sociale dans les quartiers de la ville. ● **D. L.**

**Les cellules de veille territoriales contribuent à une meilleure connaissance de la situation conflictuelle sur le terrain.**



# Les jeunes tendent la main aux joueurs

Ils ont eu un comportement exemplaire et, pour cela, les footballeurs de l'équipe B des moins de 13 ans du Red Star Club montreuillois (RSCM) ont eu les honneurs du Stade de France, à l'occasion du match, France-Eire, éliminatoires pour la Coupe du monde.

## Football

**K**evin, Lucas, Yohann, Missa, Jean-Luc, Killian, Lorenzo, Anthony, Guy-Roger, Demba et Mahamadou, tous footballeurs de la catégorie des moins de 13 ans au Red Star Club montreuillois ont eu le privilège immense d'entrer sur le

terrain lors du match éliminatoire pour la Coupe du monde 2010 entre la France et l'Eire. Ils ont tenu la main des joueurs des deux équipes au moment de leur entrée sur le stade. Avec les onze Montreuillois se trouvaient onze joueurs de la même catégorie d'âge venant de Cachan afin de compléter le tableau. Ces jeunes ont été choisis parce que lauréats du concours « On parle tous football » 2008 organisé par un des partenaires de la Fédération française de football (FFF) et la Fédération. Cette opération a pour but de favoriser les

bons comportements, l'esprit d'équipe, le plaisir du jeu, le respect des règles, de l'adversaire, de l'arbitre.

### Une journée très particulière

Fait remarquable, les Montreuillois n'ont écopé d'aucun avertissement ni exclusion pour mauvais comportement à l'issue de toute une saison, 2008-2009. Cela ajouté à la mise en place d'un protocole obligatoire dans le cadre de ce concours « On parle tous football » avant chaque match - accueil de l'équipe adverse, lecture de la charte, gestes sportifs, application de la charte par les joueurs - a permis à ces onze passionnés de football d'avoir un accès privilégié à leurs idoles. Le mercredi 18 novembre restera comme une journée très particulière pour ces « apprentis footballeurs », celle où ils eurent

droit à une place de choix dans le monde très fermé des stars du foot. Ce jour était celui de la dernière chance pour l'équipe de France ainsi que pour celle de la République d'Irlande de décrocher un sésame pour l'Afrique du Sud où se tiendra la prochaine Coupe du monde de football. C'est dans ce contexte qu'ils ont été conviés à se rendre dès 16 h 30 au SDF (Stade de France). Le programme était minuté. Accueil, remise des équipements complets (chaussures, chaussettes, shorts, maillots des équipes de France et d'Irlande, selon), répétition de la cérémonie, goûter, échauffement des joueurs depuis la pelouse du stade, entrée sur la pelouse avec les joueurs jusqu'aux hymnes nationaux, retour en tribune pour le match avec un panier repas. La journée a été intense ! Belle satisfaction donc pour les deux éducateurs de cette équipe,

Gérard Faelli et Anthony Lucas, ainsi que pour le président du RSCM, Pierre Horlans. « *Tout ce qui va dans le sens de l'éthique sportive nous mobilise. Depuis 1999, nous avons mis en place une charte du joueur qui édicte un bon nombre de principes de bonne conduite. Ce travail de sensibilisation porte ses fruits. L'an passé, notre commission de discipline, qui a vocation à trancher les cas d'indiscipline, n'a pas eu à se tenir. Le comportement de notre équipe B des moins de 13 ans a été exemplaire. Nous pouvons être fiers.* »

● **Antoine Cousin**

✕ **SAVOIR PLUS** : RSCM football, stade Robert-Legros, 21, rue des Grands-Pêcheurs, tél. : 01 48 18 04 02.

Les jeunes et les joueurs : Kevin-L. Diarra (France), Lucas-O'Shea (Irlande), Yohann-Duff (Irlande), Missa-Lawrence (Irlande), Jean-Luc-Escudé (France), Killian-Sagna (France), Lorenzo-Gignac (France), Anthony-Doyle (Irlande), Guy-Roger-Whelan (Irlande), Demba-A. Diarra (France), Mahamadou-Andrews (Irlande).

Une partie des heureux élus entourés par Gérard Faelli et Anthony Lucas.



## RSCM judo : la voie du succès



Rosalina Oukoloff a le sourire, la saison qui débute s'annonce belle pour la Montreuilloise.

À la Coupe Paris-Kyoto, un tournoi référence pour la discipline, comme aux championnats de France 2<sup>e</sup> division, les Montreuillois se sont mis en évidence. Le début de saison du Red Star Club montreuillois en promet de belles pour l'avenir.

### Judo

À peine les kimonos ressortis des sacs, l'entraînement repris, que les judokas montreuillois sont remontés sur les tapis avec cet appétit de victoire qui les anime depuis toujours. Depuis quelques années maintenant, le RSCM judo s'est fait un nom dans le gotha national. C'était l'objectif avoué d'une section qui a fait ses premiers pas en 1968 et n'a cessé au fil du temps d'aller toujours plus loin, plus haut.

Sans refaire l'histoire du club, l'an passé, cinq judokas, deux filles et trois garçons, décrochaient, de haute lutte, leur ticket pour les championnats de France 1<sup>re</sup> division, une référence quand on connaît le niveau des Français dans le monde ! Il s'agissait d'un record pour le RSCM. L'année passée, il y en avait eu quatre. Cette année, ils seront au minimum sept et peut-être plus à participer à ce rendez-vous de l'élite qui se tiendra début janvier à

Montbéliard (Doubs). Séverine Ray, Sylvine Lucas (- 52kg), Rosalina Oukoloff (+ 78 kg), Issam Nour (- 60 kg), Mahmoud Siby (- 73 kg), Mehddi Khaldoun (- 90 kg) et Jallal Benalla (+ 100 kg) ont déjà leur billet en poche pour le saint des saints.

Khaled Agoumana, moins de 81 kg, en prenant une belle 5<sup>e</sup> place aux championnats de France 2<sup>e</sup> division, les 21 et 22 novembre à l'Institut national du judo (INJ), est susceptible de rejoindre le club des sept pour les « France ». Algérien de nationalité, il n'est pas exclu qu'il puisse participer aux championnats de France 1<sup>re</sup> division en tant qu'invité. Il fallait effectivement terminer dans les six premiers de ces compétitions pour pouvoir prétendre accéder à la 1<sup>re</sup> division.

### Paris-Kyoto

Nicolas Bérard, moins de 90 kg, a quant à lui échoué d'un souffle à cet accessit. Il a pris la 7<sup>e</sup> place de ces championnats. Nicolas s'incline en finale de repêchage (tout judoka est repêché quand son vainqueur accède au quart de finale du tableau principal). Une victoire l'aurait qualifié pour les championnats de France 1<sup>re</sup> divi-

sion et pouvait même le mener jusqu'à la 3<sup>e</sup> place !

« C'était son cinquième combat. Le précédent avait été très disputé ; il avait été au terme des 5 minutes. Il n'avait plus de jus, explique Rachid Berki, le directeur technique du club. De plus, il a eu des difficultés à retrouver son poids de forme. Il lui a fallu perdre 7 kg en 15 jours. C'était trop rapide. »

Quinze jours plus tôt, toujours à l'INJ, les Montreuillois s'étaient également mis en lumière à l'occasion de la Coupe Paris-Kyoto. Rosalina Oukoloff (+ 78 kg) a pris la 2<sup>e</sup> place du tournoi quand Mahmoud Siby prenait lui le titre dans sa catégorie des moins de 73 kg. Cette victoire doit lui valoir de participer à l'édition de ce tournoi qui se tiendra à l'automne prochain au Japon, à Kyoto !

Pour mémoire, cette manifestation est l'une des plus prestigieuses des compétitions organisées sur notre sol. Maître Shozo Awazu, né en 1923 à Kyoto, 9<sup>e</sup> dan de judo, l'un des fondateurs de la discipline dans notre pays, considéré par beaucoup comme l'âme du judo français, est le fondateur de cette épreuve qui a vu les plus grands noms de ce sport s'y illustrer... ● A. C.

✘ SAVOIR PLUS : RSCM judo, tél. : 06 12 94 39 26.



portrait

## Laurence Bottecchia

### En tenue de gala

■ Brevet d'État 2<sup>e</sup> degré, Laurence Bottecchia entraîne le groupe élite du Red Star Club montreuillois gymnastique sportive et prend une part active à la préparation du gala annuel.

Samedi 5 décembre de 17 h 30 à 23 heures, tout ce que le club compte de gymnastes sera sur le praticable ou les agrès pour sa soirée de gala. Ils seront un petit millier de spectateurs, familles et amis, dans les gradins du gymnase René-Doriant. Comme chaque année, l'ensemble des cours, du baby gym (3 ans) au cours des mamans, en passant par les élites, tous se donnent en spectacle. Pour l'heure, la commission de gala réunissant parents, entraîneurs finit de régler les derniers détails de l'organisation : montage et démontage de la salle, moyens techniques, buffet... Le groupe élite compte dix-huit jeunes filles de 10 à 23 ans, régulièrement distinguées dans les compétitions, qui représentent la vitrine du club. Laurence Bottecchia travaille depuis la Toussaint à l'organisation de ce moment et prépare sa propre prestation au sein du groupe des entraîneurs. « Le gala c'est une respiration dans la vie du club, un moment de rencontre et de plaisirs. Les filles attendent ce moment avec impatience. À la différence de la compétition, il n'y a pas de jugement, et puis, elles se déguisent », explique-t-elle. Pour 2009, le thème de la soirée est le cinéma. De nombreux tableaux sont au programme : *This is it* en hommage à Michael Jackson, *Men in black*, *Flashdance*... De grands moments en perspective. ● A. C.

## Feuille de marque ■

**RÉSULTATS  
DES 21 ET 22 NOVEMBRE**■ **HANDBALL****SENIORS FILLES**Livry-Gargan - Montreuil : 16 - 26  
(équipe 1).**SENIORS GARÇONS**Montreuil - Aulnay-sous-Bois : 32 - 31  
(équipe 1)

Montreuil - Romainville : 40 - 29

(équipe 2).

**RÉSULTATS  
DU 15 NOVEMBRE**■ **FOOTBALL**

Cachan - FC Montreuil : 1 - 3.

**PLONGÉE DANS LE SOLIDAIRE ET L'ASSOCIATIF**

## Plongée

Le Red Star Club montreuillois (RSCM) section plongée se mouille une fois encore pour le Téléthon. L'an passé, le club avait récolté 1 000 euros au profit de l'Association française contre les myopathies. Cette année donc, il sera de nouveau possible de joindre l'utile à l'agréable. Le RSCM plongée organise des baptêmes de plongée, samedi 5 décembre de 10 à 12 heures et de 14 à 18 h 30, au stade nautique Maurice-Thorez. Cette initiative s'adresse à tous dès 6 ans (accompagnés par un adulte) et sans limite d'âge. Une participation de 5 euros pour les adultes et 3 euros pour les enfants est demandée au profit du Téléthon. ●

✕ Stade nautique Maurice-Thorez,  
21, rue du Colonel-Raynal, tél. : 01 48 51 14 80.



© D.R.

**DANSE AVEC BARSÌ**

## Danse

Le Red Star Club montreuillois (RSCM) René Barsi propose des cours de danse à deux (rock, salsa, tango, valse, country, danse de salon, danse sportive...) pour tous niveaux, les lundis à 19 h 30, et les mardis et mercredis à 20 h 30. Le premier cours d'essai est gratuit. ●

✕ RSCM danse, 22, rue Victor-Hugo, tél. : 06 11 33 29 39.

**LOTO DE NOËL À L'ÉLAN SPORTIF**

## Loto

Le samedi 12 décembre, dans ses locaux, l'Élan sportif de Montreuil organise un grand loto dont les bénéfices seront reversés au profit de ses équipes jeunes. Dans la hotte de cette manifestation de nombreux lots ont été déposés dont un micro-ordinateur équipé de Windows 7, d'une console de jeu wii, d'un GPS Tom Tom, d'un

lecteur MP3 nano 8 gigas, d'un aspirateur sans sac Moulinex, d'une perceuse sans fil Bosh...

L'ouverture des portes se fera à 19 h 30. Une buvette permettant une restauration légère sera à disposition du public. ●

✕ ESDM (Élan sportif de Montreuil), 21, rue Émile-Zola, tél. : 01 48 59 17 49.

**QUAND GESTION DES DÉCHETS  
RIME AVEC PROTECTION DE  
L'ENVIRONNEMENT !**



DANS LA COLLECTE ET LA VALORISATION DES DÉCHETS, **SITA** MET EN ŒUVRE SON SAVOIR-FAIRE POUR PROTÉGER L'ENVIRONNEMENT

Nous collectons et traitons les déchets avec des matériels et techniques respectueux de l'environnement.  
Nous transformons les déchets en énergie ou en matières utilisées dans la fabrication de nouveaux produits.  
Ainsi nous limitons la production de gaz à effet de serre et préservons les ressources naturelles de la planète.

WWW.SITAIDF.FR

**SITA RÉGION ILE-DE-FRANCE**

# C'est la tournée du Père Noël

## ENTREZ DANS LA DANSE

Vous qui dansez devant la glace, partagez vos pas de danse dans les ateliers hip-hop au Nouveau Théâtre de Montreuil à partir de février.

### Stage hip-hop

Le Nouveau Théâtre de Montreuil propose aux Montreuillois(es) de 12 à 25 ans un stage de hip-hop gratuit. Encadré par des danseurs professionnels du Centre chorégraphique de Créteil, il s'inscrit autour des spectacles de hip-hop *Tricoté* et des *Enfants perdus*, programmés au théâtre. Une restitution scénique de ces ateliers est prévue en mai comme un écho au festival annuel de hip-hop qui se tiendra en avril. ●

✦ **SAVOIR PLUS** : Stage durant les vacances de février et Pâques. Renseignements et inscriptions : Florence Taieb au 01 48 70 48 91 ou [florence.taieb@nouveau-theatre-montreuil.com](mailto:florence.taieb@nouveau-theatre-montreuil.com)

## PRIX FOLIES D'ENCRE 2009

Le prix 2009 des librairies Folies d'encre de la Seine-Saint-Denis vient d'être décerné au roman *Les Heures souterraines* de Delphine de Vigan. Rencontre et dédicace à Montreuil, mercredi 9 décembre, à partir de 18 h 30.

### Livre

Figurant parmi les quatre derniers ouvrages en lice pour le prix Goncourt, le dernier roman de Delphine de Vigan s'apparente à un travail d'orfèvre littéraire lorsqu'elle dessine, d'une plume légère et fluide, les conséquences de la violence psychologique exercée à bas bruits dans le milieu professionnel et dans l'intimité d'une relation amoureuse. Cadre dans une grande agence, Mathilde allie ses compétences professionnelles à son courage de mère de famille accomplie malgré les épreuves de sa vie. Thibault, médecin urgentiste, entretient une relation avec Lila... Deux personnages sensibles qui ne voient pas arriver le piège et leur descente en abîme. Un sujet bouillant d'actualité... où il s'agit de se défendre face à un prédateur qui projette discrètement toute sa haine sur sa proie. Alors comment neutraliser un agresseur qui pousse sa cible à réagir, pour mieux la rabaisser, la discréditer aux yeux de l'entourage, laissant supposer qu'il est lui-même victime et éprouvant de la jouissance lorsqu'il voit la personne souffrir ? Un processus destructeur que la psychanalyste Marie-France Hirigoyen n'hésite pas à nommer « *meurtre psychique* » et que décrypte brillamment Delphine de Vigan dans *Les Heures souterraines*. ●



tivité de *La Pêche* tant il fait écho à sa raison d'être », assure Marie Seguin, chargée de communication.

### Avant-première

Mais la solidarité a d'abord rendez-vous avec la qualité : « Le 18 décembre, Marcus Davidson Feat Dj Ben and the Lovely Vibes, MCZ Sound System ainsi que Demolisha Dee Joys and Spyda Team se produiront. Ces collectifs et sound systems reconnus sont pour la plupart montreuillois. » Par ailleurs, ces artistes, qui se produisent bénévolement, sont amis à la ville comme à la scène. « Pour nous, ce concert est une occasion de se retrouver sur scène et de passer une bonne soirée. Il s'agit aussi pour nous de rappeler que l'on peut s'amuser en pensant aux autres », explique Vladimir, du collectif MCZ qui interprétera en avant-première quelques-uns de ces nouveaux morceaux. ●

Orlane Renou

VOIR AGENDA  
DU 18 DÉCEMBRE

✦ **SAVOIR PLUS** : Renseignements : 01 48 70 69 66 ou 01 48 70 69 65. Des jouets neufs peuvent être déposés au bar dès maintenant.

Un jouet = une entrée. Le concept est connu et, au café La Pêche comme dans de nombreuses autres salles de spectacle françaises, il met un peu de magie dans le Noël d'enfants qui en sont habituellement privés. Alors, vendredi 18 décembre, participez à la tournée du Père Noël !

s'inscrit dans la vocation originelle de ce lieu qui, depuis quinze ans, mixe allègrement culture, musique et citoyenneté. Vendredi 18 décembre donc, on pourra venir écouter les étoiles montantes du reggae et du dancehall non pas en s'acquittant d'un classique droit d'entrée mais en amenant un jouet neuf qui, sous la houlette de Montreuil Solidarité, une association caritative, deviendra, dès le 19 décembre, un cadeau pour un enfant privé de Noël. « Ce concert est très symbolique de l'ac-

### Musique solidaire

Depuis sa création en 1994, le café La Pêche est un lieu associatif à vocation culturelle, humanitaire et sociale. Le concert du 18 décembre, baptisé « La tournée du Père Noël »,



# Scènes d'identités internationales

Ce qui a représenté pour Philippe Conrath, l'organisateur du festival Africolor, un incroyable défi depuis vingt ans, se renouvelle avec brio cette saison encore avec deux concerts à Montreuil d'une exceptionnelle singularité. Rendez-vous les 18 et 19 décembre à la Maison populaire et au Nouveau Théâtre de Montreuil.



Les membres du concert *N'Diale*.

les difficultés et les prises de risques pour orchestrer la venue de ces artistes en France, ce sont les questionnements universels autour de la conquête de la liberté qui ont nourri l'intensité et la fièvre de la création.

Nous allons célébrer ce rêve commun le 18 décembre à la Maison populaire, après la cérémonie du café, avec *Fendika*, un cabaret éthiopien à l'image des gargotes d'Addis Abeba où se produisent des danseurs comme le chorégraphe devenu emblématique d'Africolor, Melaku Belay. Il est entouré de Selamnesh, chanteuse au timbre soyeux et des musiciens qui l'accompagnent dans les fameux *azmari*, pour des gestuelles aphrodisiaques et des « beats » envoûtants.

## Un quartet breton et un trio malien « se parlent »

Au Nouveau Théâtre de Montreuil, le 19 décembre, le concert *N'Diale*, (qui signifie joie d'être ensemble) avec la voix sublime de la chanteuse et danseuse Founé Diarra, a uni le quar-

tet breton Jacky Molard et le Founé Diarra trio. Jacky Molard au violon, Yannick Jory aux saxophones, Hélène Labarrière à la contrebasse et Janick Martin à l'accordéon fusionnent avec Kassim Sidibé au kamele n'goni (petit harpe luth) et Alhassane Sissoko au djembé pour former une seule entité. Quand en avril dernier à Bamako le quartet breton et le trio du Mali « se parlent », c'est pour intégrer un rythme intérieur dans la polyrythmie et confronter le chant africain aux timbres acoustiques. À ces paysages émotionnels inattendus s'ajoute en première partie la prestation de Sambou Kouyaté, interprète de la kora dans le film *Kirikou* qu'il enseigne dans le monde entier. Ce Sénégalais a rempli les salles d'Angleterre, de Belgique, du Brésil et parisiennes et nous livre la puissance de son afro-pop mandingue. Deux soirées pour nous faire vibrer au même diapason... ● E.T.

## VOIR AGENDA

**DES 18 ET 19 DÉCEMBRE**  
 ✕ SAVOIR PLUS : Vendredi 18 décembre, l'Argo'notes, Maison populaire, 9 bis, rue Dombasle. Réservations tél. : 01 42 87 08 68 ou argonotes@maisonpop.fr À 18 heures : rencontre avec le danseur Melaku Belay ; à 19 heures : repas éthiopien et cérémonie du café : plat à 7 €, boisson 2 €, café 1 € ; à 20 h 30 *Fendika* cabaret éthiopien comme à Addis Abeba. Entrée 8 €, 10 € et 12 €.

Samedi 19 décembre, salle Jean-Pierre Vernant, Nouveau Théâtre de Montreuil, 10, place Jean-Jaurès. Concert Sambou Kouyaté et *N'Diale* à 20 h 30. Réservations tél. : 01 48 70 48 90 ou www.nouveau-theatre-montreuil.com Entrée 12 €. Tous les concerts Africolor du département jusqu'au 20 décembre : www.africolor.com

© VÉRONIQUE GUILLEN



tête de l'art

## Sylvain Kassap

### Rebelle d'après Babel

■ Il est musicien comme d'autres sont amphibiens ou nyctalopes. Un sens, pour lui, qui n'exclut pas d'y réfléchir, ou plutôt de s'y réfléchir. D'abord au saxo, puis à la clarinette, diplômé d'ethnomusicologie, ce Montreuillois est de ceux qui comptent sur la scène du jazz et de la musique contemporaine. Aujourd'hui, il conte aussi, puisqu'il vient de composer le livret et la partition d'une « fable politique pour deux ensembles, deux chanteuses, sons fixés et un chef », qui sera jouée par l'ensemble de musique contemporaine Ars Nova et six musiciens burkinabés (le trio Lolo et l'une des chanteuses les plus renommées du pays des hommes intègres, Hawa Sissao). « Je suis parti des neuf versets de la Bible qui relatent la chute de la tour de Babel, pour composer les neuf mouvements de cet opéra de poche. L'idée n'était pas de superposer deux univers - traditionnel et contemporain -, mais de réinventer la langue "confuse" d'après Babel. Cette langue, cela pourrait être la musique, qui résiste à la volonté du pouvoir de diviser pour régner. » Un Babel rebelle, donc, qui ne se prive pas de références à Durutti ou au sous-commandant Marcos, dans une scénographie inspirée d'un tableau de Bruegel. « Faire jouer des gens ensemble, c'est une aventure. Les musiciens classiques jouent "au fond du temps", alors que les musiciens traditionnels sont "en avance". » Il a choisi de mêler ces pulsations, pour trouver un tempo qui garde, à l'état de traces, ces accords manqués qui réussissent à nous émouvoir. Après Poitiers, Grenoble et Douai, on pourra découvrir *La Langue d'après Babel* le 11 décembre à 20 h 30 Saint-Ouen, dans le cadre du festival Africolor ● E.T.

✕ SAVOIR PLUS : + Net : www.sylvainkassap.com/

## Africolor

Le festival Africolor fête cette année ses vingt ans d'expérience et force est de constater que la musique sans frontières, la transmission orale de langages artistiques nous hissent vers l'excellence et l'ouverture culturelle. À l'origine de cette aventure, Philippe Conrath, précurseur, a sollicité des chanteurs et musiciens de toutes origines et provoqué des rencontres à travers lesquelles sont nés de nouveaux rythmes, de nouvelles sonorités, de nouveaux dialogues musicaux entre musique baroque, pop, jazz, rock, hi-hop, dub, afro beat... et les musiques africaines sacrées, traditionnelles, contemporaines et urbaines. Et quelles que soient



Sambou Kouyaté.



# PATRICE CAILLET EN PLEIN COURANT D'ART

## Talent

**D**éclaration d'amour, de tristesse d'une rupture, idolâtrie d'une star, rejet d'un artiste, ajout de moustache, de boutons de varicelle sur un visage, liste de course, collages, dessins, revendications... Refaites ou modifiées, les pochettes de 45 tours, de 33 tours et quelques-unes de CD ont servi de support d'expression à des anonymes et leur valeur créative a inspiré l'artiste Patrice Caillet. Son principal

Le livre d'art *Discographisme récréatif* aux éditions Bricolage/En marge constitue « un assemblage » de pochettes de disques des années soixante à quatre-vingt sur lesquelles des anonymes sont intervenus. Textes, poèmes, dessins, collages messages personnels... Une étude sociologique, documentaire et esthétique de Patrice Caillet.

intérêt porte sur « l'intention, la façon dont une personne s'est appropriée ce produit de consommation, je trouve ça beau. En le détournant, par un acte spontané, cela représente pour moi un geste artistique que j'ai voulu mettre sur le même plan que les œuvres de pratiques contemporaines, même si leurs auteurs n'ont pas eu cette volonté, car ces productions n'ont pas été créées pour être montrées ». Impertinence, poésie, candeur, rébellion..., ces pochettes collectées de vide-greniers en marchés aux puces traduisent « une certaine corrélation entre les différents "mondes de l'art" : la communication de masse, l'art contemporain et l'art populaire. J'ai procédé à un travail d'assemblage, comme pour un montage de cinéma expérimental. Une sorte d'anthropologie visuelle ». Cette démarche prolonge les passions de Patrice Caillet en tant que documentariste, organisateur

de concerts, de festivals de musique et de cinéma. « Je pratique la collecte, l'assemblage et le montage depuis que je suis tout petit. Je cherche à agencer des collections pour former de nouvelles images, leur donner un sens. » La sortie de *Discographisme récréatif* a eu lieu à la librairie du Palais de Tokyo, le vivier d'art contemporain de la capitale où sont explorées les expériences les plus insolites. « On revient au dessin quand on en a marre de Photoshop. À force de voir des images surfaites, on ressent le besoin de voir des illustrations iconoclastes », remarque Patrice Caillet. Une tendance qui se confirme pour tous ceux qui possèdent aujourd'hui un bon coup de crayon... ● F.C.

✘ SAVOIR PLUS : <http://approximatif.free.fr> L'exposition des originaux de *Discographisme récréatif* est présentée au Centre d'arts plastiques contemporains (CAPC) de Bordeaux jusqu'au 7 février 2010, avant une tournée en Espagne. En vente à la librairie Folies d'encre, 9, avenue de la Résistance.



*Discographisme récréatif* de Patrice Caillet.

## Les toiles & vous

la sélection de la rédaction  
DU 4 AU 19 DÉCEMBRE



CINÉMA MUNICIPAL GEORGES-MÉLIÈS,  
CENTRE COMMERCIAL  
DE LA CROIX-DE-CHAVAux  
TÉL. : 01 48 58 90 13

## AVATAR

DE JAMES CAMERON

DU 16 AU 22 DÉCEMBRE.

Le réalisateur de *Titanic* signe le film le plus attendu de cette fin d'année. Impossible de le raconter ou de le commenter puisque personne ne l'a vu ! Seules vingt petites minutes ont été projetées à la presse. On sait que cela se passe sur la lointaine planète de Pandora. Jake Sully, un héros malgré lui, se lance dans une quête de rédemption, de découverte, d'amour inattendu, dont l'issue sera un combat. Avec Sigourney Weaver et Sam Worthington.

## YUKI ET NINA, d'Hippolyte Girardot et Nobuhiro Suwa

DU 16 AU 22 DÉCEMBRE.

Quand Yuki, une petite Franco-Japonaise de neuf ans, apprend que ses parents se séparent, elle comprend qu'elle devra suivre sa mère, au Japon. Un film d'art et essai franco-japonais, coup de cœur du Méliès qui l'avait projeté en avant-première il y a quelques semaines. Le voici en sortie nationale. À la fois bouleversant (on y parle de la séparation et de la façon dont les enfants la vivent) et impressionnant grâce à une narration très élaborée... Un film joyeusement déconcertant.

## HADEWIJCH, de Bruno Dumont

SAMEDI 5 DÉCEMBRE À 20 H 30, EN PRÉSENCE DU RÉALISATEUR ET DE L'ACTRICE PRINCIPALE.

Choquée par la foi extatique et aveugle d'Hadewijch, une novice, la mère supérieure la met à la porte du couvent. Hadewijch redevient Céline, jeune Parisienne et fille de diplomate. Sa passion amoureuse pour Dieu, sa rage et sa rencontre avec Yassine et Nassir l'entraînent, entre grâce et folie, sur des chemins dangereux.

## LE CONCERT de Radu Mihalceanu

RENCONTRE AVEC LE RÉALISATEUR JEUDI 17 DÉCEMBRE À 20 H 30.

Un film du Cycle musique et cinéma. À l'époque de Brejnev, Andrei Filipov était le plus grand chef d'orchestre d'Union soviétique et dirigeait le célèbre Orchestre du Bolchoï. Mais après avoir refusé de se séparer de ses musiciens juifs, dont son meilleur ami Sacha, il a été licencié en pleine gloire. Trente ans plus tard, il travaille toujours au Bolchoï mais comme homme de ménage. Un soir, alors qu'Andrei est resté très tard pour astiquer le bureau du maître des lieux, il tombe sur un fax adressé au directeur : il s'agit d'une invitation du Théâtre du Châtelet conviant l'orchestre du Bolchoï à venir jouer à Paris. Soudain, Andrei a une idée de folie : pourquoi ne pas réunir ses anciens copains musiciens, qui vivent aujourd'hui de petits boulots, et les emmener à Paris, en les faisant passer pour le Bolchoï ? L'occasion tant attendue de prendre enfin leur revanche.



RETROUVEZ TOUT LE PROGRAMME DU CINÉMA MÉLIÈS EN DÉTAIL SUR [www.montreuil.fr](http://www.montreuil.fr)

## PROGRAMME DU CINÉMA MÉLIÈS

### DU 4 AU 10 DÉCEMBRE

■ **LE VILAIN, D'A. DUPONTEL** ▶ VEN. : 18H 30, 20H 45. SAM. : 14H 15, 17H 45, 19H 45, 22H. DIM. : 14H 15, 17H 45, 20H. LUN. : 12H, 14H, 16H, 18H, 20H. MAR. : 18H 15, 20H 30. MER. : 16H. ■ **LA BOUTIQUE DES PANDAS** ▶ VEN. : 17H 15. SAM. : 16H 30. DIM. : 16H 45. MER. : 17H. ■ **THE LIMITS OF CONTROL, DE J. JARMUSCH (VO)** ▶ VEN. : 21H 15. SAM. : 14H, 21H. DIM. : 16H, 20H 30. LUN. : 14H 30. MAR. : 20H 45. MER. : 13H 45. JEU. : 18H 15. ■ **IN THE LOOP, D'A. IANNUCCI (VO)** ▶ VEN. : 19H. SAM. : 18H 45. DIM. : 14H. LUN. : 12H 15, 17H. ■ **LA DOMINATION MASCULINE, DE P. JEAN** ▶ VEN. : 17H. SAM. : 16H 45. DIM. : 18H 15. LUN. : 19H. MAR. : 18H 30. ■ **HADEWIJCH, DE B. DUMONT** ▶ VEN. : 19H 30. SAM. : 20H 30 + RENCONTRE DUMONT. DIM. : 18H. LUN. : 16H 45, 21H. MAR. : 18H 45. ■ **VINCERE, DE M. BELLOCHIO (VO)** ▶ VEN. : 21H 30. SAM. : 15H 30. DIM. : 13H 45. LUN. : 14H 15, 20H 30. MER. : 16H 15. JEU. : 20H 30. ■ **LA FAMILLE WOLBERG, D'A. ROPERT** ▶ VEN. : 17H 30. SAM. : 13H 45, 18H. DIM. :

16H 15, 20H 15. LUN. : 12H 30, 18H 45. MAR. : 21H. ■ **RAPT, DE L. BELVAUX** ▶ MER. : 21H. JEU. : 18H 30. ■ **LE CONCERT, DE R. MIHAILEANU** ▶ MER. : 18H 15. JEU. : 21H. ■ **PRINCES ET PRINCESSES, DE M. OCELOT** ▶ MER. : 14H. ■ **YUKI ET NINA, D'H. GIRARDOT ET N. SUWA (VO)** ▶ MER. : 14H 30, 20H 45. JEU. : 18H 45. ■ **BREATHLESS, D'I. J. YANG (VO)** ▶ MER. : 18H. JEU. : 20H 45. ■ **L'ANNÉE DERNIÈRE À MARIENBAD, D'A. RESNAIS** ▶ MER. : 20H 30 + ÉCRANS PHILOSOPHIQUES. ■ **HUACHO, D'A. FERNANDEZ (VO)** ▶ MER. : 18H 30.

### DU 11 AU 17 DÉCEMBRE

■ **RAPT, DE L. BELVAUX** ▶ VEN. : 21H 45. SAM. : 17H 45, 22H. DIM. : 13H 45, 18H 30. LUN. : 14H 15, 21H 15. MAR. : 20H 45. ■ **LE CONCERT, DE R. MIHAILEANU** ▶ VEN. : 17H 30. SAM. : 13H 45. DIM. : 16H 15, 21H. LUN. : 12H, 18H 45. JEU. : 20H 30 + RENCONTRE. ■ **LE VILAIN, D'A. DUPONTEL** ▶ VEN. : 20H. SAM. : 20H 15. LUN. : 16H 45. MAR. : 18H 30. ■ **PRINCES ET PRINCESSES, DE M. OCELOT** ▶ SAM. : 16H 15. ■ **LA BOUTIQUE DES PANDAS**

▶ VEN. : 17H 45. SAM. : 16H 30. DIM. : 16H. ■ **YUKI ET NINA, D'H. GIRARDOT ET N. SUWA (VO)** ▶ VEN. : 19H. SAM. : 17H 30, 19H 30. DIM. : 14H, 19H 45, 21H 45. LUN. : 12H 30, 17H, 21H 30. MAR. : 18H 15. MER. : 18H 30. ■ **BREATHLESS, D'I. J. YANG (VO)** ▶ VEN. : 21H. SAM. : 14H, 21H 30. DIM. : 17H 15. LUN. : 14H 30, 19H. MAR. : 20H 30. MER. : 20H 45. ■ **THE LIMITS OF CONTROL, DE J. JARMUSCH (VO)** ▶ VEN. : 21H 30. SAM. : 16H 45. DIM. : 18H 45. LUN. : 16H 30, 21H. MAR. : 18H. ■ **VINCERE, DE M. BELLOCHIO (VO)** ▶ VEN. : 17H 15. SAM. : 14H 15, 19H. DIM. : 14H 15. LUN. : 14H. MAR. : 20H 15. ■ **HUACHO, D'A. FERNANDEZ (VO)** ▶ VEN. : 19H 30. SAM. : 21H 15. DIM. : 16H 30, 21H 15. LUN. : 12H 15, 19H 15. MER. : 14H 30. JEU. : 18H 15. ■ **AVATAR, DE J. CAMERON (VF)** ▶ MER. : 13H 30, 17H, 20H 30. JEU. : 18H, 21H. ■ **MAX ET LES MAXIMONSTRES, DE S. JONZE (VF)** ▶ MER. : 14H, 16H. JEU. : 18H 30. ■ **MAX ET LES MAXIMONSTRES, DE S. JONZE (VO)** ▶ MER. : 18H, 20H, 22H. ■ **KERITY, LA MAISON DES CONTES, DE D. MONFÉRY ET R. DAUTREMER** ▶ MER. : 16H 30.

**AVANT LE 11 DÉCEMBRE****Arts plastiques  
APPEL****AUX ARTISTES PLASTICIENS !**

MISSION ARTS PLASTIQUES  
ET PATRIMOINE  
CENTRE ADMINISTRATIF - TOUR ROND-  
POINT 93 - 65, RUE DU CAPITAINE-  
DREYFUS - 6<sup>e</sup> ÉTAGE - BUREAU 610 - DU  
LUNDI AU VENDREDI DE 14 À 17 HEURES  
La commission arts plastiques a  
notamment pour mission de sélection-  
ner les artistes qui vont expo-  
ser entre mars 2010 et janvier 2011  
à la bibliothèque Robert-Desnos.  
Pour présenter sa candidature :  
un dossier sous pochettes trans-  
parentes perforées (format A4)  
comprenant un curriculum vitæ,  
5 à 10 photos du travail mention-  
nant les techniques utilisées et le  
format des œuvres. Ceux qui ne  
sont pas inscrits à la mission arts  
plastiques y sont attendus avec  
un CD de leurs travaux et un CV.  
► Tél. : 01 48 70 61 23.

**DÈS AUJOURD'HUI****Danse enfants et adultes  
ATELIERS CHORÉGRAPHIQUES**

LA FONDERIE  
106, RUE ÉDOUARD-VAILLANT - ENFANTS  
DE 7 À 11 ANS : LE LUNDI DE 17 H 30  
À 18 H 45 ; ADULTES TOUTS NIVEAUX :  
LE LUNDI DE 19 HEURES À 20 H 30  
Les Compagnies Myriam Dooge  
et Voignier Bertagnol-Lilith and  
co s'associent pour alterner  
des ateliers chorégraphiques :  
échauffement, composition, écriture...  
► Tél. : 06 70 80 80 40. Tarif : 10 €,  
12 € ou 15 € l'atelier.  
www.myriamdooge.com  
et www.lilithandco.org

**VENDREDI 4 DÉCEMBRE****Audition/Concert  
LES ÉLÈVES DU CONSERVATOIRE  
NATIONAL SUPÉRIEUR DE PARIS**

SALLE MARIA-CASARÈS -  
RUE VICTOR-HUGO - 20 H 30  
Une « réalité musicale pédagogique  
de haut niveau » avec des  
auditions de violon et de musique  
de chambre. ► Tél. : 01 48 70 48 90.  
Entrée libre.

**JUSQU'AU 4 DÉCEMBRE****Sculptures****MARTINE BUTON**

GALERIE ART PRÉSENT  
79, RUE QUINCAMPOIX - 75003 PARIS  
L'artiste présente ses personnages  
en peau de chèvre, habillés de  
pied en cap et coiffés par une  
styliste-sculptrice qui s'amuse à  
les mettre en situation. ► Tél. : 01 40  
27 80 25.

**LES 4 ET 5 DÉCEMBRE****Concert****FLAMENCO TRADITIONNEL**

PLANÈTE ANDALUCIA



56, RUE ÉMILE-ZOLA - 20 H 30  
Les sept danseuses du ballet fla-  
menca La Morita, tour à tour sen-  
suelles, caustiques, tapageuses  
et épurées, traversent les gammes  
de sentiments du flamenco. ► Tél. :  
01 48 51 04 51. Entrée 20 € pour les  
Montreuillois. www.planeteandalucia.com

**DU 4 AU 20 DÉCEMBRE****Théâtre et acrobaties/Jeune  
public à partir de 12 ans  
TOUR BABEL**

SOUS CHAPITEAU  
PARC DÉPARTEMENTAL JEAN-MOULIN-  
LES GUILANDS -  
20 H 30 ; DIMANCHE À 16 HEURES  
L'Atelier du plateau et la Fabrique  
des petites utopies présentent un  
spectacle théâtral, acrobatique et  
aérien, où comédiens, circassiens,  
musiciens, constructeurs et scénog-  
raphes se sont attelés au mythe  
de la tour de Babel. ► Tél. : 01 42 41  
28 22. Entrée 10 € pour les Montreuillois  
et 6 € pour les moins de 12 ans.

**SAMEDI 5 DÉCEMBRE****Lecture****LES AMIS**

THÉÂTRE BERTHELOT  
6, RUE MARCELLIN-BERTHELOT - 20 H 30  
Un homme reçoit la visite d'une  
famille qu'il ne connaît pas et qui  
s'installe chez lui prétendant l'ar-  
racher à sa solitude... Deviendra-  
t-il l'otage d'une logique impla-  
cable ? L'auteur de cette pièce à  
succès, Kôbo Abe, a obtenu le plus  
grand prix littéraire japonais et le  
prix du Meilleur Livre étranger en  
France. ► Tél. : 01 41 72 10 35. Entrée 5 €.

**Rencontre****CLEF POUR LA MUSIQUE**

BIBLIOTHÈQUE ROBERT-DESNOS  
14, BOULEVARD ROUGET-DE-LISLE -  
15 HEURES

Philippe Thieyre, journaliste pour  
le magazine *Rock & Folk*, nous fait  
bourlinguer avec le groupe sidé-  
rant Magma, dont l'influence sur  
le jazz-rock et l'avant-garde musi-  
cale a fait connaître à travers le  
monde des musiciens majeurs  
français et étrangers. ► Entrée libre.

**Rencontre****OÙ EN EST-ON DU FÉMINISME ?**

MAISON DES FEMMES  
28, RUE DE L'ÉGLISE - 16 HEURES  
Conférence trimestrielle de la fémi-  
niste allemande Gudrun Koch.  
► Tél. : 01 48 58 46 59. Entrée libre.

**Lecture/Musique****RIEN QU'UNE AUTRE ANNÉE !**

ESPACE LE SCRIBE-L'HARMATTAN  
19, RUE FRÉDÉRIC-SAUTON  
PLACE MAUBERT - 75005 PARIS -  
20 HEURES

Mise en scène par David  
Belmondo, la poésie de Mahmoud  
Darwich résonne en arabe et en  
français pour « entendre la terre  
du poète chanter sous ses pas »  
par la voix d'Erick Auguste de la  
compagnie montreuilloise Barok  
Théâtre. Avec lui les comédiens  
Rabiàa Tlili et Muhamad Sef et le  
musicien Tarik Chaouach. ► Tél. : 06  
99 42 87 65. Entrée 10 €.

**Mobilisation****JOURNÉE MONDIALE****SUR LE CLIMAT**

RENDEZ-VOUS À 11 HEURES  
DEVANT LA MAIRIE POUR REJOINDRE  
LA MANIFESTATION NATIONALE

**LES 5 ET 6 DÉCEMBRE****Exposition****CÉRAMIQUES ET BIJOUX**

ATELIER FABIENNE GILLES  
81, RUE CONDORCET - VIN CHAUD  
LE 5 DÉCEMBRE À PARTIR DE 19 HEURES  
- OUVERTURE DE L'EXPOSITION  
DE 10 À 20 HEURES

La céramiste Fabienne Gilles,  
influencée par le théâtre et les  
grands dramaturges, présente une  
galerie d'étonnants personnages  
vernissés mais aussi des objets uti-  
litaires. Elle invite d'autres artistes  
et artisans pour fêter l'hiver et l'ap-  
proche de Noël. ► Entrée libre.

**Comédie musicale****LE TÉLÉTHON AU CABARET**

SALLE DES FÊTES DE LA MAIRIE  
HÔTEL DE VILLE - PLACE JEAN-JAURÈS -  
LE 5 À 20 HEURES ET LE 6 À 14 H 30  
*Le Magicien d'Oz, Dansons sous la  
pluie, Mozart, Fame...* la troupe  
Comédia, composée de nombreux  
Montreuillois, rendra un vibrant  
hommage aux comédies musicales  
et aux musiques de films célèbres  
au profit du Téléthon. Dans la salle,  
des tables et des chaises permet-  
tront aux spectateurs de comman-  
der à manger et à boire pendant  
le spectacle. Tous les fonds récol-  
tés seront reversés à l'Association  
française contre les myopathies  
(AFM). ► Réservations : 01 48 94 87 42.  
Entrée 8 € pour les adultes, 5 € pour les  
enfants, les chômeurs, les étudiants.

**DU 5 AU 30 DÉCEMBRE****Théâtre/Clown/Jeune public  
à partir de 10 ans****EN T'ATTENDANT****J'ME SUIS PERDUE**

LA GIRANDOLE  
4, RUE ÉDOUARD-VAILLANT - 20 H 30 ;  
LE DIMANCHE À 16 HEURES  
Katia Charmaux porte le person-  
nage de Marguerite qui passe sa  
vie à rêver d'amour... Tendre et  
drôle, ce solo enchaîne drames  
poétiques et clownesques. Au  
détour du rire, de tout petits sup-

plices. D'être une femme...  
Spectacle surprise en première  
partie. ► Tél. : 01 48 57 53 17. Entrée 8 €,  
12 € et 15 €. www.theatre.girandole.free.fr

**DIMANCHE 6 DÉCEMBRE****Festival de musique****LE TEMPS FORT**

AUDITORIUM MAURICE-RAVEL  
CONSERVATOIRE - 13, AVENUE  
DE LA RÉSISTANCE - 15 HEURES  
L'ensemble Cairn et les élèves  
du conservatoire présentent  
*L'Écriture et les mains* ou com-  
ment joindre le geste à la musique.  
Ce festival met à l'honneur les arts  
de la scène au service de la péda-  
gogie, de la création et de l'impro-  
visation. ► Tél. : 01 48 57 17 59. Entrée  
libre.

**DU 7 DÉCEMBRE****AU 11 JANVIER****Stage****CARNETS DE VOYAGES URBAINS**

MAISON POPULAIRE -  
9 BIS, RUE DOMBASLE -  
LE LUNDI DE 19 À 22 HEURES  
Camille Goujon propose d'explorer  
de concevoir des films comme  
des carnets de notes à partir des  
outils d'enregistrement d'images :  
caméra, téléphone mobile, appa-  
reil photo... ► Tél. : 01 42 87 08 68. Tarif  
118 €.

**JUSQU'AU 8 DÉCEMBRE****Théâtre****CANDIDE**

SALLE JEAN-PIERRE-VERNANT  
NOUVEAU THÉÂTRE DE MONTREUIL -  
10, PLACE JEAN-JAURÈS - SÉANCES  
À 19 H 30, 20 H 30 ET 17 HEURES  
Le célèbre conte de Voltaire,  
adapté par Yves Laplace et mis en  
scène par Hervé Loichemol,  
entraîne son héros dans d'épous-  
touffantes aventures. Amoureux,  
généreux, curieux de tout, aux  
côtés de son précepteur, Candide  
va devoir apprendre que des  
hommes possèdent une certaine  
capacité à détruire... ► Tél. : 01 48 70  
48 90. Entrée pour les Montreuillois de  
7 € à 9 €. www.nouveau-theatre-mont-  
reuil.com

**DU 8 AU 19 DÉCEMBRE****Exposition****DES ARTISANES  
ET DES CRÉATRICES**

MAISON DES FEMMES  
28, RUE DE L'ÉGLISE  
Des doigts de fées, une imagina-  
tion débordante, les artistes nous  
réchauffent de leur étincelle créa-  
trice. ► Tél. : 01 48 58 46 59. Entrée libre.  
Pour écrire à la Maison des femmes et  
recevoir des compléments d'information :  
hypathie93@wanadoo.fr

**MERCREDI 9 DÉCEMBRE****Concert/Musique du monde****LULU ZERRAD TRIO****LA GIRANDOLE**

4, RUE ÉDOUARD-VAILLANT - 20 H 30  
Un trio de guitare, percussions et  
accordéon, avec des compositions  
nées d'un folklore métissé sorti de  
l'imaginaire de Lulu Zerrad. ► Tél. :  
01 48 57 53 17. Entrée 8 €, 12 € et 15 €.   
www.theatre.girandole.free.fr  
www.myspace.com/luluzerrad

**LES 9, 11, 13****ET 18 DÉCEMBRE****Rencontres-dédicaces  
PRIX 2009**

LIBRAIRIE FOLIES D'ENCRE  
9, AVENUE DE LA RÉSISTANCE - 18 H 30  
La librairie Folies d'encre ne cesse  
de recevoir des auteurs prestigieux  
et les rencontres se décident sou-  
vent dans des délais trop courts  
pour que *Tous Montreuil* puisse  
s'en faire l'écho. Une fois n'est pas  
coutume et le programme de  
décembre mérite notre détour. Le  
9 décembre, la jeune écrivaine  
Delphine de Vigan (parmi les qua-  
tre derniers auteurs en lice pour  
le Goncourt) reçoit le prix Folies  
d'encre pour *Les Heures souter-  
raines* (voir p. 25). Le 11 décembre,  
le grand illustrateur humoriste et  
impertinent René Pétillon nous  
fait l'honneur de dédicacer ses  
ouvrages. Le 13 décembre, on se  
régale d'avance d'entendre le  
clarinettiste de jazz Denis Colin et  
ses arpenteurs. Le 18 décembre,  
nous rencontrons l'illustratrice de  
livres pour enfants Emmanuelle  
Houdart. ► Entrée libre.

**JEUDI 10 DÉCEMBRE****Réunion-débat****QUELLE INTERCOMMUNALITÉ  
POUR ASSURER  
UN DÉVELOPPEMENT URBAIN  
HARMONIEUX ?**

SALLE PIERRE-BROSSOLETTE  
30, RUE PIERRE-BROSSOLETTE -  
LE PRÉ-SAINT-GERVAIS  
Réunion organisée par le Pré-  
Saint-Gervais.

**DU 10 AU 18 DÉCEMBRE****Théâtre/public à partir  
de 10 ans****SCROOGE CONTE DE NOËL**

THÉÂTRE DES ROCHES  
19, RUE ANTOINETTE - LES 10, 14 ET  
18 DÉCEMBRE À 14 H 30 ; LES 11, 15 ET  
17 DÉCEMBRE À 10 HEURES ET 14 H 30 ;  
LE 12 DÉCEMBRE À 20 H 30  
Le conte de Charles Dickens est  
adapté par Christine Vallat, comé-  
dienne et metteuse en scène de  
la compagnie La Mauvaise Herbe.  
Cette nouvelle création raconte  
l'histoire d'un dénommé Ebenezer  
Scrooge, vieil homme riche, aigri  
et pingre qui s'apprête à fêter Noël  
seul. Mais les trois esprits fan-  
tômes (passé, présent et futur) qui  
viennent le voir en décident autre-  
ment... ► Tél. : 01 49 88 79 87. Entrée

enfants 4 €, adultes 8 €.

### DU 10 AU 12 DÉCEMBRE

**Théâtre/Jeune public**  
à partir de 6 ans

#### EMBALLAGES

THÉÂTRE BERTHELOT

6, RUE MARCELLIN-BERTHELOT -

LES 10 ET 11 À 20 H 30 ; LE 12 À 18 HEURES

Ces personnages font un carton ou plutôt utilisent ce support « *inépuisable pour l'imaginaire* » comme l'indique le metteur en scène Fred Robbe de la compagnie Théâtre du faune. Ainsi Monsieur Bertrand, maniaque du rangement, donne-t-il une place précise à chaque carton pour un assemblage rigoureux... Mais depuis quelque temps les boîtes ne lui obéissent plus. ▶ Tél. : 01 41 72 10 35. Entrée libre sur réservation.

### DU 10 AU 13 DÉCEMBRE

**Cinéma**

**FESTIVAL DU FILM AFRICAIN**  
EN ÎLE-DE-FRANCE

ESPACE COMME VOUS ÉMOI

5, RUE DE LA RÉVOLUTION

L'équipe de Comme vous émoi propose une sélection de films africains en provenance du Mali, du Cameroun, de la Côte-d'Ivoire, du Burkina Faso, de la République démocratique du Congo, de la Mauritanie et du Sénégal. Des moments d'échanges, de débats et de surprises. ▶ Tél. : 01 48 57 05 10. Le programme complet sur : [www.commevousmoi.asso.fr](http://www.commevousmoi.asso.fr)  
Entrée libre.

### DU 10 AU 20 DÉCEMBRE

**Exposition**

**INSTALLATIONS MULTIMÉDIA**

LES KOEURS PURS

26, RUE ROCHEBRUNE -

VERNISSAGE LE 10 À 20 HEURES ;

LES 11, 12, 18, 19 À 20 HEURES ;

LES 13 ET 20 DÉCEMBRE À 18 HEURES

Exposition multimédia de Cécile Armenault et Valérie Jacquemin et performance (vidéo, son et scénographie) de Didier Calleja et Sébastien Maillat. ▶ Entrée libre.

### VENDREDI 11 DÉCEMBRE

**Rencontre**

**CLUB DE L'HISTOIRE**

BIBLIOTHÈQUE ROBERT-DESNOS

14, BOULEVARD ROUGET-DE-LISLE -

19 HEURES

Nicole Médjigbodo intervient sur Le Royaume du Dahomey XVII<sup>e</sup>-XIX<sup>e</sup> siècle. Suite à la conquête coloniale française, les Établissements du Bénin, qui étaient rattachés à la colonie du Sénégal depuis 1886, deviennent une colonie autonome en 1893. Puis prennent le nom de Colonie Dahomey. Ce royaume a survécu jusqu'à la fin du XIX<sup>e</sup> siècle... ▶ Entrée libre.

**Midi-concert**

### FLORENT MBIA

CONSERVATOIRE

13, AVENUE DE LA RÉSISTANCE - 12 H 30

Formé au conservatoire de Montreuil, le jeune chanteur Florent Mbia, baryton, est déjà en marche vers une carrière prometteuse. Il déploie pour nous son potentiel vocal avec un programme de mélodies, d'air d'opéra et d'oratorio de Bach, Schumann, Poulenc, Verdi, Ravel, Rossini, Bizet... ▶ Tél. : 01 48 57 17 59. Entrée libre.

### SAMEDI 12 DÉCEMBRE

**Petite conférence/jeune public**  
à partir de 10 ans

**SCULPTER**

SALLE JEAN-PIERRE VERNANT

NOUVEAU THÉÂTRE DE MONTREUIL

10, PLACE JEAN-JAURÈS - 15 HEURES

Giuseppe Penone échange avec le jeune public sur son métier, « *créer des formes avec ses mains. Être au plus près du monde en le touchant* ». L'artiste a commencé très jeune, auprès des arbres, pour devenir l'un des sculpteurs les plus importants de son époque. Réflexion sur le choix des matériaux, les forces qui les traversent. ▶ Tél. : 01 48 70 48 90. Entrée 3 €.

**Spectacle/jeune public**  
à partir de 6 ans

**CIEL LES MARTIENS !**

BIBLIOTHÈQUE ROBERT-DESNOS

14, BOULEVARD ROUGET-DE-LISLE -

15 HEURES

Cette comédie adaptée des textes de Gianni Rodari, met en scène des extraterrestres débarquant à l'improviste chez trois personnages qui voient leur quotidien « bouleversifié ». Par la compagnie Le Regard du loup. ▶ Entrée libre.

**Lecture/Théâtre**

♥ **LE PROFESSIONNEL**



SALLE MARIA-CASARÈS

NOUVEAU THÉÂTRE DE MONTREUIL -

63, RUE VICTOR-HUGO -

16 HEURES ET 20 HEURES

Le metteur en scène Philippe Lanton présente la pièce de l'écrivain serbe Dusan Kovacevic. *Le Professionnel*, entre humour grinçant et gravité, confronte Luca, policier et Théodore Teja kraj,

rédacteur en chef de *La Nouvelle Serbie*. Un coup de théâtre vertigineux... ▶ Tél. : 01 48 70 48 90. Entrée libre sur réservation.

### JUSQU'AU 12 DÉCEMBRE

**Exposition**

**UN PLAN SIMPLE/ÉCRAN**

CENTRE D'ART MIRA-PHALAINA

MAISON POPULAIRE -

9 BIS, RUE DOMBASLE - VISITES

COMMENTÉES LE VENDREDI À 19 HEURES

Le collectif de jeunes commissaires d'exposition Le Bureau propose aborde le troisième volet d'« Un plan simple ». Après *Perspective* et *Scène*, *Écran* évoque la surface de projection et de désir historiquement liée au cinéma. ▶ Tél. : 01 42 87 08 68. [www.maisonpop.fr](http://www.maisonpop.fr)

### LES 12 ET 13 DÉCEMBRE

**Conte théâtral/Jeune public**  
à partir de 8 ans

**LA SAGESSE DES FOUS**



THÉÂTRE DE LA NOUE

12, PLACE BERTY-ALBRECHT - 16 HEURES

Les habitants de la ville de Chelm ont l'air d'avoir une logique très particulière... C'est que les anges chargés de distribuer bêtise et intelligence sur terre ont laissé tomber leur sac de poudre de bêtise sur ce village et plus particulièrement sur la tête de Chlemiel ! D'étranges solutions et de curieux problèmes... contés par Anne-Lise Vouaux-Massel. ▶ Tél. : 01 48 70 00 55. Entrée 3 € pour les habitants de La Noue, 4 € pour les moins de 18 ans, 6 € pour les autres Montreuillois.

### DIMANCHE 13 DÉCEMBRE

**Stage adultes**

**DANSE AFRO**

STUDIO ALBATROS

52, RUE DU SERGENT-BOBILLOT -

DE 15 HEURES À 17 H 30

La chorégraphe et danseuse Cécile Cassin, accompagnée de ses musiciens, propose un stage de danse afro d'inspiration du Congo pour tous niveaux. ▶ Tél. : 06 22 36 50 13. Tarif 30 €. [www.assoafrodite.com](http://www.assoafrodite.com)

**Concert**

**PIANO ET VIOLON**

CONSERVATOIRE

13, AVENUE DE LA RÉSISTANCE -

11 HEURES

Florence Roussin au violon et Pascal Gallet au piano nous offrent un programme de Franck, Mozart et Hahn. ▶ Tél. : 01 48 57 17 59. Entrée libre.

**Scène ouverte**

**CHANSON FRANÇAISE**

MAISON DES FEMMES

28, RUE DE L'ÉGLISE - 17 H 30

Organisée par Évelyne Neuvelt, cette rencontre avec l'association Padame et d'ailleurs vous ouvre la scène, met à votre disposition la sono, les lumières, et surtout votre pianiste préféré : Paul André Maby qui pourra vous accompagner si vous le souhaitez (apporter une partition si possible). ▶ Inscriptions au tél. : 01 48 58 99 28 ou sur place à partir de 17 heures. Entrée 5 € et 10 € avec une consommation gratuite. Il est également proposé d'apporter un gâteau, un cake, une salade...

### LUNDI 14 DÉCEMBRE

**Création azimutée**

**CABARET D'ENFER**

THÉÂTRE BERTHELOT

6, RUE MARCELLIN-BERTHELOT - 20 H 30

On ne vous présente plus Félicie Fabre et Luciano Travaglino qui sévissent à La Girandole et mettent en scène cette création aux accents inquiétants. « *Noël approche... dans une soirée placée sous le signe de l'harmonie et de la bonté, les enfants de cœur de la rue Édouard-Vaillant accueillent le père Fouettard et l'Enfant Jésus dans un jubilé de chants et de saynètes où les bons sentiments sont à l'honneur. Âmes sensibles convièdes. Encens, missel, cierges fournis à l'entrée.* » Ça fait peur non ? ▶ Tél. : 01 41 72 10 35. Entrée 8 € et 12 €.

**Reunion-débat**

**QUELLE INTERCOMMUNALITÉ**

**POUR ASSURER**

**UN DÉVELOPPEMENT**

**ÉCONOMIQUE PARTAGÉ ?**

LIEU DE RÉUNION NON DÉTERMINÉ :

VOIR SUR [WWW.MONTREUIL.FR](http://WWW.MONTREUIL.FR)

Réunion organisée par Noisy-le-Sec.

### LES 14 ET 21 DÉCEMBRE

**Happening théâtral**

**LE CABARET DU QUOTIDIEN**

LA MAISON OUVERTE

17, RUE HOCHÉ - 20 H 30

Comment un homme en pleine crise existentielle va-t-il nous donner l'envie de changer le monde ? Une mise en scène de Thibault Amorfini. Conception et jeu de Ludovic Lamand. ▶ Tél. : 01 42 87 29 02. Entrée 10 € avec un verre offert.

### MARDI 15 DÉCEMBRE

**Conférence**

**sur l'art contemporain**

**STOCKHOLM**

**ET LE MODERNA MUSEET**

### THÉÂTRE BERTHELOT

6, RUE MARCELLIN-BERTHELOT - 18 H 30

Un historien d'art vous transporte sur l'une des quatorze îles de Stockholm où figure la plus impressionnante collection européenne de pop art au Moderna Museet. Des artistes révèlent leur lien entre « L'art et les objets : l'insoutenable légèreté des choses ». ▶ Tél. : 01 41 72 10 35. Entrée libre.

**Lecture**

**KANT**

LA GIRANDOLE

4, RUE ÉDOUARD-VAILLANT - 20 H 30

Hugues Massignat, comédien et metteur en scène, propose des lectures mises en jeu et en espace, en valorisant des textes d'auteurs contemporains francophones et internationaux. Pour ce nouveau rendez-vous mensuel, nous rencontrons l'œuvre du dramaturge norvégien Jon Fosse. L'histoire est celle de Kristoffer, 8 ans, au cours élémentaire, et qui au moment de s'endormir se pose des questions existentielles... ▶ Tél. : 01 48 57 53 17. Entrée 6 €.

**Projection et rencontre**

**LES MARDIS DU DOCUMENTAIRE**

BIBLIOTHÈQUE ROBERT-DESNOS

14, BOULEVARD ROUGET-DE-LISLE -

19 HEURES

La réalisatrice Awa Traoré consacre son premier documentaire *Waliden l'enfant d'autrui* à l'adoption traditionnelle des enfants et soulève le tabou de la maltraitance dont ils sont victimes. Un document inspiré d'éléments autobiographiques qu'elle va commenter après la projection, en présence de la cinéaste Laurence Petit-Jouvet qui mène les ateliers « Échanges de lettres filmés entre Montreuil et le Mali ». ▶ Entrée libre.

**Concert**

**CABARET BOBY LAPOINTE**

THÉÂTRE 13

103, BOULEVARD AUGUSTE-BLANQUI -

75013 PARIS - 20 H 30

Chant, accordéon, guitares, violoncelle et autres petits instruments composent ce cabaret émouvant conduit par le facétieux Philippe Dormoy. Avec lui, les musiciens Pierre Bluteau et Marc Lauras accompagnent les chansons de Bobby Lapointe. ▶ Tél. : 01 45 88 62 22. Entrée 6 €, 11 € et 15 €.

### JUSQU'AU 15 DÉCEMBRE

**Exposition**

**NOCHES DE LOS MUERTOS**

LA CAVE DU PICARO

120, AVENUE DU PRÉSIDENT-WILSON

Depuis 3 500 ans, au Mexique, la fête des morts représente un événement fédérateur et populaire dans le bonheur, la joie et la fête. Dix-huit artistes se sont appropriés ce thème et laissent le visiteur s'imprégner d'une vision sensitive et

dualiste : sacré/profane, terre/ciel, haut/bas. ▶ Entrée libre.

**MERCREDI 16 DÉCEMBRE**

**Concert  
HIP-HOP SESSION**

CAFÉ LA PÊCHE  
16, RUE PÉPIN - INSCRIPTIONS 14 HEURES - 15 HEURES DÉBUT DE SESSION  
Animée par Diak's du groupe Lyrics 93 et DJ Keshkoon, ce rendez-vous de hip-hop mensuel laisse le micro ouvert à tous les talents de la scène locale et à des invités surprises. ▶ Tél. : 01 48 70 69 65. Entrée libre. www.lapechecafe.com

**DU 17 AU 20 DÉCEMBRE**

**Théâtre  
LES CHAISES**



© CHLOÉ BAZAUD

THÉÂTRE BERTHELOT  
6, RUE MARCELLIN-BERTHELOT - LES 17, 18 ET 19 DÉCEMBRE À 20 H 30 ; LE 20 DÉCEMBRE À 16 HEURES  
On a célébré en 2009 le centenaire de la naissance d'Eugène Ionesco. Alain Bonneval, de la compagnie Muséâtre/Théâtre du Tropic met en scène ce spectacle qui évoque le parcours d'un couple, d'une vie, de deux vies ordinaires... Avec Véronique Daniel et Jean-Paul Schintu. ▶ Tél. : 01 41 72 10 35. Entrée 8 € et 12 €.

**VENDREDI 18 DÉCEMBRE**

**Concert  
C'EST LA TOURNÉE  
DU PÈRE NOËL**

CAFÉ LA PÊCHE  
16, RUE PÉPIN - 20 HEURES  
Ce concert permet de récolter des jouets neufs pour les offrir aux enfants qui vont être accueillis à Noël par l'association Montreuil Solidarité. Avec sur le plateau les groupes Marcus Davidson Feat DJ Ben & The Lovely Vibes, MCZ Sound System, Demolisha Deejays et Spyda Team. ▶ Tél. : 01 48 70 69 65. Entrée un jouet neuf. www.lapechecafe.com

**LES 18 ET 19 DÉCEMBRE**

**Concerts  
AFRICOLOR**

MAISON POPULAIRE - 9 BIS, RUE DOMBASLE - LE 18 DÉCEMBRE À 20 H 30  
NOUVEAU THÉÂTRE DE MONTREUIL - 10, PLACE JEAN-JAURÈS - LE 19 DÉCEMBRE À 20 H 30  
Vendredi 18 décembre, Mélaku Belay présente *Fendika*, un trio musical qui tourne dans les cabarets de la capitale éthiopienne.

Samedi 19 décembre, rencontre inattendue avec le quartet breton Jacky Molard et les chants bambara du Foune Diarra trio du Mali. Deux soirées du festival Africolor. ▶ Le 18 tél. : 01 42 87 08 68 et le 19 tél. : 01 48 70 48 90. Entrée 12 €.

**SAMEDI 19 DÉCEMBRE**

**Gastronomie  
UNE RECETTE POUR LES FÊTES**

OFFICE DE TOURISME  
1, RUE KLÉBER - 10 HEURES  
Le « chef » du restaurant L'Alambic ouvre les portes de son antre pour vous initier à la confection du foie gras. Dans cet ancien relais de poste, vous allez déguster votre préparation et emporter une terrine chez vous... ▶ Tél. : 01 41 58 14 09. tarif 35 € et 40 € (nombre de places limité). www.destinationmontreuil.fr

**Concert  
BORBETOMAGUS**

INSTANTS CHAVIRÉS  
7, RUE RICHARD-LENOIR - 20 H 30  
Les Instant chavirés organisent une tournée européenne des pionniers de la musique noire : le trio culte de la scène expérimentale new-yorkaise qui fête ses 30 ans et fait escale à Montreuil. Avec Don Dietrich et Jim Sauter aux saxophones et Donald Miller à la guitare. ▶ Tél. : 01 42 87 25 91. Entrée 7 €, 10 € et 12 €.

**DIMANCHE 20 DÉCEMBRE**

**Concert  
LE QUATUOR À CORDES ORFEO**

ÉGLISE SAINT-PIERRE-SAINT-PAUL  
2, RUE DE ROMAINVILLE - 17 HEURES  
David Grimal et Ayako Tanaka au violon, Lise Berthaud à l'alto et François Salque au violoncelle interprètent des œuvres de Beethoven et de Chostakovitch. ▶ Renseignements et réservations à l'Office de tourisme, 1, rue Kléber. Tél. : 01 41 58 14 09. Entrée 5 € pour les moins de 26 ans, 7 € pour les Montreuillois.

**JUSQU'AU 23 DÉCEMBRE**

**Exposition-Jeux  
BRUNO MUNARI**

BIBLIOTHÈQUE PAUL-ÉLUARD  
10, RUE VALETTE - ATELIER  
« DES ROSES DANS LA SALADE »  
LES 5 ET 12 DÉCEMBRE À 15 HEURES  
Graphiste, peintre, designer, créateur de jeux et de livres, le Milanais Bruno Munari laisse une œuvre majeure dans le domaine du livre de jeunesse. Ses ouvrages aux formes et contenus hétéroclites suscitent toujours étonnement, joie et surprise. Surtout dans les sortes de cabanes baptisées *abitacoli* où les espaces font place aux rêves. ▶ Tél. : 01 48 70 60 03. Entrée libre.

**JUSQU'AU 31 DÉCEMBRE**

**Exposition  
MAIJA AHLHOLM**

OFFICE DE TOURISME  
1, RUE KLÉBER - VERNISSAGE SAMEDI 12 DÉCEMBRE À 14 HEURES

Styliste, Maija Ahlholm dirige un atelier de création textile pour adultes et adolescents. Plasticienne, elle utilise également dans ses travaux les techniques de la gravure, du dessin, de la sculpture... ▶ Tél. : 01 41 58 14 09. Entrée libre.

**JUSQU'AU 3 JANVIER 2010**

**Exposition  
LES OBJETS DU COMMUNISME**

MUSÉE DE L'HISTOIRE VIVANTE  
31, BOULEVARD THÉOPHILE-SUEUR  
Les archives municipales de la ville d'Ivry-sur-Seine, la bibliothèque de Maurice Thorez et de Jeannette Thorez-Vermeersch et le fonds du musée de l'Histoire vivante ont permis de construire l'exposition « Les objets du communisme » qui rassemble les « *dons des militants* » du parti communiste. ▶ Tél. : 01 48 70 61 62. www.museehistoirevivante.com

**JUSQU'AU 20 JANVIER**

**Expositions  
JEUNES TALENTS DE LA BD**

ITALIENNE ET FABIAN NÉGRIN  
BIBLIOTHÈQUE ROBERT-DESROS  
14, BOULEVARD ROUGET-DE-LISLE-VERNISSAGE VENDREDI 8 DÉCEMBRE À 18 HEURES EN PRÉSENCE DES ARTISTES  
Deux expositions en lien avec le Centre de promotion du livre de jeunesse (CPLJ). La bande dessinée italienne nous est livrée à travers la vitalité des nouveaux talents. À la section jeunesse, Fabian Négrin, un auteur illustrateur remarqué par la critique internationale, expose les dessins originaux de l'album *Occhiopin*. Les enfants sont invités à la lecture d'histoires italiennes les mercredis et samedis. ▶ Entrée libre.

**+net** www.montreuil.fr  
TOUTES LES INFOS SUR  
www.montreuil.fr

**À noter**

**SERVICE BILLETTERIE À L'OFFICE DE TOURISME**  
Achetez vos places de spectacles, de concerts, de rencontres sportives et vos entrées aux musées et aux parcs d'attractions.

**Retraités**

**Décembre, un mois mouvementé !**

Attention, la totalité du Centre communal d'action sociale et donc également le pôle vie sociale, loisirs, animation retraités déménage les 12 et 13 décembre. À partir du mardi 15 à 14 heures, nous serons en mesure de vous accueillir à Opale, 10, rue Franklin. Au même moment, les 14, 15 et 16 décembre, les bénéficiaires du cadeau de fin d'année seront invités individuellement à la salle des fêtes pour un petit spectacle clôturé par la remise du cadeau à chacun. Six séances sont prévues. Toute l'équipe sera mobilisée pour accueillir au total près de 2 500 bénéficiaires. De ce fait, l'accueil téléphonique durant ces trois jours sera sans doute un peu perturbé, et les permanences habituelles dans les quartiers n'auront pas lieu : merci de votre compréhension !

**Dans les centres de quartier**

- Marcel-Cachin** mardi 22 décembre : belote
- Blancs-Vilains** mardi 8 décembre : repas de Noël  
mercredi 9 décembre : belote
- Daniel-Renoult** lundi 7 décembre : loto  
jeudi 17 décembre : belote
- Jean-Lurçat** mercredi 9 décembre : loto  
du lundi 14 au 16 décembre : maxi-tournoi de belote à partir de 14 heures (renseignements et inscriptions sur place)
- Ramenas** vendredi 4 décembre : loto  
jeudi 10 décembre : belote  
jeudi 17 décembre : repas de Noël (voir ci-dessous)
- Solidarité-Carnot/Mendès-France** mercredi 9 décembre : loto
- Georges-Mahé** se renseigner au CCAS (tél. : 01 48 70 65 01)

**Rappel des dates des festivités de Noël**

Résidence des Blancs-Vilains : repas avec animation karaoké, mardi 8 décembre. Résidence et centre de quartier des Ramenas : repas avec animation musicale jeudi 17 décembre. Sortie de Noël interquartiers (marché de Noël à Amiens, suivi d'un déjeuner-spectacle) : vendredi 11 décembre. Vérifiez vite auprès du CCAS si des places sont encore disponibles !

**Cinéma**

Le CCAS et le cinéma municipal Georges-Méliès sélectionnent chaque mois un ou plusieurs films pour vous. La réservation par téléphone auprès du CCAS est indispensable : 01 48 70 65 01 (sauf le mardi matin). Tarif 4,35 € (à payer directement à la caisse du cinéma). Lundi 7 décembre à 14 heures, *Le Vilain*, d'Albert Dupontel (1 h 25). Lundi 21 décembre à 14 h 45, *Le Concert*, de Radu Mihaileanu (2 h). Mardi 22 décembre, à 14 h15, *Kerity, la maison des contes*, un film d'animation de Dominique Monféry (1 h 20).

**En musique : concerts gratuits à ne pas manquer !**

La réservation est indispensable au 01 48 57 17 59.  
**Vendredi 11 décembre**, à 12 h 30, midi-concert à l'ENMD : airs d'opéras, de mélodies françaises et de lieder de Bach, Schumann, Poulenc, Verdi, Ravel, Duparc, Vaughan Williams, Massenet, Rossini, Bizet, par le jeune baryton Florent Mbia, formé à l'ENMD, lauréat de plusieurs concours, accompagné par Emmanuel Laurent.  
**Dimanche 13 décembre**, à 11 heures, concert du dimanche matin : Florence Roussin, violon, et Pascale Gallet, piano, interprètent la célèbre sonate de César Franck, véritable monument du genre, et deux œuvres moins connues de R. Hahn et Mozart.

**Si on allait au théâtre ?**

**Dimanche 20 décembre**, à 16 heures, *Les Chaises*, d'Eugène Ionesco. Durée : 1 heure. Le théâtre Berthelot propose une représentation en après-midi (et plusieurs autres en soirée) d'une des plus célèbres pièces du grand dramaturge né il y a juste cent ans. Vous pouvez réserver une place au tarif préférentiel de 8 € par l'intermédiaire du CCAS (tél. : 01 48 70 65 01 ; règlement à effectuer à la caisse du théâtre Berthelot juste avant la représentation ; la salle est située au 6, rue Marcellin-Berthelot, tout près de la Croix-de-Chavaux).

## MODE D'EMPLOI

## ÉPISODE 2 : JEUNESSE



© GILLES DELBOS

## Les sommets de la glisse

**S**ass-Fee, ça le fait ! Située au cœur des Alpes valaisannes, Sass-Grund/Sass-Fee est l'une des trois destinations des séjours « ski » réservés aux 12-14 ans et 15-17 ans. Cet hiver, cent vingt-cinq jeunes marqueront un arrêt dans les stations de Savoie, Haute-Savoie et Suisse. Priorité est donnée à ceux qui ne partent habituellement pas en vacances

dans le respect des critères de mixité. Quelle que soit l'option choisie - « ski détente à Allvard », « ski passion » à Sass-Grund/Sass-Fee ou « ski surf à Combloux » - des cours seront dispensés aux débutants par des moniteurs qualifiés. Pour chacun des cinq séjours d'une durée d'une semaine, de la fin du mois de février au début du mois de mars, l'encadrement est assuré par un directeur et un animateur pour onze jeunes de 12 à 14 ans et d'un animateur pour dix jeunes de 15 à 17 ans. Après le ski, le surf ou les

raquettes : place à la raclette, aux animations dans le centre et les sorties au village avec l'équipe. Pour en savoir plus et récupérer le coupon d'inscription à renvoyer avant le 26 décembre : pro-

curez-vous vite la brochure des séjours hiver, disponible dans tous les lieux publics. ● A. L.

✘ SAVOIR PLUS : Service municipal de la jeunesse, 20, avenue du Président-Wilson, tél. : 01 48 70 60 14.

## Recyclage des déchets

## ■ ENCOMBRANTS SUR RENDEZ-VOUS

Depuis le 1<sup>er</sup> juillet, le système de ramassage des encombrants des particuliers a changé. Les encombrants ne sont collectés que si vous prenez rendez-vous par téléphone au numéro vert gratuit Infos Déchets 0 805 714 254. Et cela, tout au long de l'année. Ce nouveau système présente l'avantage de développer le recyclage des déchets, de lutter contre le gaspillage et d'améliorer la propreté de la ville.

## PETITES ANNONCES GRATUITES

Envoyez vos petites annonces ou portez-les, de 9 à 12 heures et de 14 à 17 heures, à **Tous Montreuil, tour Rond-Point 93 (au 6<sup>e</sup> étage), 65, rue du Capitaine-Dreyfus, 93100 Montreuil. Ne sont pas publiées les demandes d'emploi ni les transactions immobilières ou automobiles. NOS PETITES ANNONCES SONT EXCLUSIVEMENT RÉSERVÉES AUX MONTREUILLOIS. Pour que votre annonce puisse être prise en compte, indiquez votre nom et votre adresse en plus du texte que vous nous adressez. Nous ne publierons que vos coordonnées téléphoniques.**

## VENDS

■ **Table** de salle à manger avec plateau en verre fumé très épais, diamètre 110 cm, sur pied tulipe en inox + 4 chaises, 80€ le tout. ▶ 01 48 55 51 10.

■ **Deux meubles** avec vitrine et tiroirs, 1 meuble TV avec étagère, 1 penderie-placard, le tout en pin verni, 50€ pièce. Buffet de cuisine 2 corps, 60€. Machine à laver le linge Bosch, 100€. Four micro-ondes, 30€. Petit réfrigérateur, 30€. Machine à coudre neuve, 40€. Mini-hachoir neuf, 20€. Moulinette neuve, 25€. Le tout à débattre et en espèces. ▶ 01 45 28 35 81 heures repas.

■ **Centrale repassage** Philips, 35€. Meuble TV multi-cases, 60€. Téléviseur, 40€. Cuisinière mixte, 50€. Psychée avec piètement bois, 60€. Cabriolet piètement en bois, 50€. Moteur pour machine à coudre, 25€. Table basse de salon avec dessus glace, 70€. ▶ 01 48 51 00 97.

■ **Vélo elliptique** électronique EL 4000 Speed, 4 fonctions, Scan-time, 80€. ▶ 01 42 87 84 46.

■ **Porte-fenêtre**, en bois, 100x215, simple vitrage, petits carreaux, bon état, 40€. ▶ 01 43 60 36 44.

■ **Meuble style ancien** avec porte vitrée couleur marron + table basse dessus carreaux, contours merisier, état neuf, 600€. Deux canapés : un 3 places, l'autre 2 places avec coussins, couleur verte, contour merisier, état neuf, 550€. ▶ 06 17 09 80 02.

■ **Combi poussette + cosy**, très bon état, 40€. Transat très bon état, 15€. Vêtements fille de 0 à 6 mois (body, pyjamas, ensembles), 20€ le lot. Blouson garçon 4 ans, pour hiver, neuf, 10€. ▶ 06 13 23 56 90 ou 09 52 02 88 81.

■ **Réfrigérateur-congélateur** Far, 2 portes, 230 litres, encore garanti jusqu'au 18 décembre, 200€, à venir chercher. ▶ 06 66 94 76 64.

■ **Lit haut type mezzanine** 1 personne avec bureau, coin rangement, escalier en bois couleur pin, bon état, 120€ à débattre. ▶ 01 48 58 94 46 ou 06 75 14 30 74.

■ **Carte double** : Noël et jour de l'An, 1€ l'une ou 5€ les 6. Balle mousse petit modèle, 0,30€ l'une, 1,50€ par 6. ▶ 01 48 70 94 30.

■ **Canapé fixe** 3 places en PVC noir, 180€. Meuble informatique, état neuf, 40€. Fauteuil de bureau, 15€. ▶ 06 60 97 13 09 ou 06 19 99 65 46.

■ **Lot de chaussures** femme, neuves, tout cuir, P. 36-37. Manteaux, vestes, vêtements classiques, T. 48-50, peu portés, prix à débattre. ▶ 01 45 28 96 05.

■ **Deux petits lits** avec pieds et sommiers, 120€. ▶ 06 05 18 47 78.

■ **Lot de 5 Babygros** + un peignoir de bain, d'1 an à 2 ans, 18€. Lot de 9 vêtements garçon T. 4 ans, 9€.

Manteau 3/4 en mouton retourné vert bouteille, intérieur noir T. 40, 70€. Blouson homme Scott, noir, neuf, intérieur matelassé T. L, 15€.

Tailleur femme rouge Etam T. 42, 30€. Veste femme noire, neuve avec ceinture T. 42, 10€. Veste homme Zara, bleu marine T. 52, 20€.

Deux chemises homme T. 39 et 40 dans emballage, 6€ l'une. Escarpins femme en cuir verni noir, neufs, T. 41, 35€.

Gourmette en or, 150€. Gourmette en or et pierres semi-précieuses, 180€. Pendentif en or, saphirs et éclats de diamants, 200€.

Quatre ours en peluche neufs, 7 ou 10€ selon taille. Lot de 15 cintres enfant en plastique, 5€. Sac Quechua 50 litres, 35€.

Sac de voyage en cuir marron entièrement doublé, 70€. Tapis marocain en laine, 7€. Rollers P. 42, 20€.

Lot de décorations de Noël avec guirlandes, 7€. Bouquet de 11 roses en tissu beige, tige 70 cm, 6€.

Lot de 10 livres de poche policiers Mary Higgins Clark + Patricia Cornwell, 7€. Encyclopédie scolaire *Tout l'univers*, 16 volumes reliés, 150€.

Légos avec plan, tringle chemin de fer doré, 5€. Tringle métal doré avec anneaux, extensible, 5€. Plateau à fromage en verre et fer forgé, 25€. Service à café en porcelaine blanche, motifs orange, 27 pièces, 15€.

7 pièces, 25€. Deux plats à tarte en céramique spécial cuisson, 25€.

Service à sangria en cristal de Bohême, 70€. Vase en faïence blanche et rayures vert bouteille, 20€.

Cache-pots en faïence blanche à motifs entre 7€ et 15€ selon taille. Lampe de chevet rouge framboise abat-jour « golfeurs », 7€.

Lampe de chevet rouge, abat-jour blanc, 5€. Lot de 6 draps-housses 1 personne, 15€.

Lot de 2 housses de couette + taies d'oreillers pour lit 1 personne, 8€.

Couette pour lit 1 personne, 5€. Chaîne hi-fi avec lecteur de vinyles, 30€.

Double-rideaux rayés bleu et jaune + 2 embrasses, 20€.

Voilage couleur champagne, 5€. Pull Lacoste T. 54-56, gris, état neuf, 45€.

Plusieurs meubles chinois avec incrustations nacre, 1 600€ le tout.

Lustre en cep de vigne avec applique, 150€.

Pendule murale en étain, 50€. Plusieurs tableaux à l'huile, très beau cadre sculpté, 100€ l'un.

▶ 01 42 62 08 19 ou 06 60 26 11 08.

■ **Guitare** copie Mosrite/ventures, candy-Appel red, 400€. ▶ 01 40 24 26 29.

■ **Professeur** de maths donne cours particuliers à Montreuil. ▶ 06 89 43 06 97.

■ **Professeur**, pédagogue expérimentée, propose cours de français, philo, allemand et anglais.

Préparation bac, examens et concours. ▶ 01 48 58 55 90.

■ **Jeune fille** 21 ans, sérieuse, étudiante en fac de lettres à la Sorbonne, titulaire Bafa, propose garde d'enfants, sorties d'école jeudi et vendredi, soirées, week-ends et vacances. ▶ 06 85 95 93 43 ou 01 42 87 28 50.

■ **Professeur** de maths donne cours particuliers à Montreuil. ▶ 06 89 43 06 97.

■ **Dame** s'occuperait de personnes âgées. ▶ 01 48 57 71 61.

■ **Professeur** expérimenté donne cours de maths, physique, chimie, de la 2<sup>e</sup> à la terminale, toutes sections de filières générale (S, ES, L) ou technologique (STI, STL).

Préparation aux examens du bac et mise en condition (séances de bacs blancs) après remise à niveau éventuelle. En individuel ou collectif. ▶ 06 23 96 45 86.

## ACHÈTE

■ **Livres pour enfants** en bon état ainsi que livres pour adultes en littérature, sciences humaines. ▶ 06 03 05 40 42.

■ **Particulier** cherche à petit prix, piano d'occasion pour apprentissage, accordé si possible, pour enfant de 7 ans. ▶ 06 77 17 09 85.

## PERDU

■ **Quartier Solidarité-Carnot**, perroquet gris du Gabon mâle, 3 ans, gris, bord des yeux blanc, queue rouge, bague à la patte droite. Il se dirigeait vers l'avenue de la Résistance et le quartier des Guilands. Très attaché à son propriétaire. Merci d'appeler au ▶ 06 16 54 12 61 ou 01 70 07 56 07, récompense.

## URGENCES

## PHARMACIENS DE GARDE

■ La pharmacie Maarek, 26, rue de Paris est ouverte 7 jours sur 7, 24 heures sur 24.

■ La pharmacie Khaless, 67, rue de Paris est ouverte 7 jours sur 7, de 9 à 22 heures.

## URGENCES DENTAIRES

■ Du vendredi soir au lundi matin, et les jours fériés : 01 48 36 28 87.

## SOS SANTÉ 15

■ Le 15 vous met en contact 24 heures sur 24 avec un service d'urgence : un médecin, voire le Samu si cela s'avère nécessaire.

## NUMÉRO EUROPÉEN D'URGENCE

■ Le 112 est gratuit et concerne toutes les urgences.

## PÉDIATRES DE GARDE

■ Samedi 5 et dimanche 6 décembre : Dr Maurer (Bagnolet), 01 48 97 83 83.

■ Samedi 12 et dimanche 13 décembre : Dr Schlemmer (Les Lilas), 01 43 62 77 06.

## ENFANTS MALTRAITÉS

■ Au 119 (appel gratuit), enfants et adultes peuvent témoigner et être conseillés 24 heures sur 24.

## URGENCES HOSPITALIÈRES

■ Centre hospitalier intercommunal André-

Grégoire, 56, boulevard de La Boissière, 01 49 20 30 76, urgences polyvalentes (adultes, enfants, maternité).

## VIOLENCES CONJUGALES

■ 3919 du lundi au samedi jusqu'à 22 heures et jours fériés jusqu'à 20 heures.

## MISSION VIOLENCES FAITES AUX FEMMES

■ 01 48 70 67 07, du lundi au mercredi de 9 à 17 heures.

## JEUNES VIOLENCES ÉCOUTES

■ 0 800 20 22 23, un numéro vert anonyme et gratuit contre le racket et les violences scolaires.

## POINTS D'ACCÈS AU DROIT (PAD)

■ PAD de la Maison du Bas-Montreuil Lounès-Matoub, 4-6, place de la République, 01 48 51 35 12.

■ PAD du pôle d'information multiservices (PIMS) Le Morillon, 24, place Le Morillon, Tél. : 01 45 28 21 05.

■ PAD du centre-ville, 12, boulevard Rouget-de-Lisle, 01 48 70 68 67.

## AIDE AUX VICTIMES

■ Accueil chaque lundi aux PAD de 9 à 13 heures. Sur RV au 01 48 70 68 67.

**tous**  
Montreuil

Journal d'informations municipales. Tour Rond-Point 93, 65, rue du Capitaine-Dreyfus, 93100 Montreuil, tél. : 01 48 70 64 47, fax 01 48 70 68 91, e-mail : tm@montreuil.fr. Directeur de la publication : Alain Monteagle. Rédactrice en chef : Élise Thiébaud. Secrétariat de rédaction et maquette : Françoise Benoiste. Rédaction : Françoise Christmann, Antoine Cousin, Joëlle Cuvilliez, David Lahontan, Anne Locqueneaux, Orlane Renou, Caroline Thiery. Relecture : Brigitte Mugel. Ont participé à ce numéro : Olivier Dechaud (maquette). Conception graphique : DA Conseils. Photos : Gilles Delbos. Photothèque : François Renault. Secrétariat : Nathalie Delzongle. Groupe des imprimeries Morault, IMPRIM'VERT, imprimé sur papier 100 % recyclé. Publicité : Médias & publicité, tél. : 01 49 46 29 46, fax : 01 49 46 29 40, e-mail : mpublicite@aol.com. Distributeur : Isa Plus. Tirage : 48 000 ex.