

**BONNES FÊTES
À TOUTES ET À TOUS**

■ L'année 2009 s'achève.
Rendez-vous en 2010 !



© GÉRARD LE MONACO

tous Montreuil

À partir de 2010,
Tous Montreuil
paraîtra le mardi.
Rendez-vous
le 19 janvier.

LE JOURNAL DE LA VILLE
ET DE SES HABITANT-E-S

www.montreuil.fr

N° 25

DU 18 DÉCEMBRE 2009 AU 18 JANVIER 2010



© GILLES DELBOS

Services municipaux

Incendie à la tour administrative

Le 11 décembre, à la veille du déménagement programmé des services municipaux pour les bâtiments Opale et Cap Horn, un incendie s'est déclaré au 16^e étage de la tour Rond-Point 93. Heureusement, il n'a fait aucune victime. Mais le déménagement est ralenti, et les services municipaux seront fortement perturbés jusqu'au début de l'année 2010. **PAGES 4 & 5**



© SOPHIE ELMOSNINO

MA VILLE

**Un réveillon solidaire
et pas solitaire.** **PAGE 6**



© GILLES DELBOS

LE VIF DU SUJET

Des cadeaux 100 %
montreuillois. **PAGES 15 à 17**



© SOPHIE ELMOSNINO

OUF !

**C'est la fête
à la piscine** **PAGE 22**



© VÉRONIQUE GUILLIEN

Renversant !

La gymnastique sportive (Red Star Club montreuillois) a fait son cinéma à l'occasion de son traditionnel gala. Comme à chaque édition, les spectateurs ont répondu présent et ont rempli les tribunes du gymnase René-Doriant. Spectacle et émotions ont été les stars de cette soirée grand écran.

COMME À LA MAISON DES FEMMES

Une cinquantaine de femmes étaient présentes, jeudi 26 novembre, pour partager leurs expériences et faire cause commune contre les violences. Durant « Quatre heures non stop pour les droits des femmes », Anne Jonquet, avocate au barreau de Bobigny, et Cécile Saratis, conseillère conjugale au Mouvement du planning familial, ont répondu concrètement aux demandes formulées par les participantes et aux questions posées par les jeunes d'un lycée voisin, venus s'informer pour savoir quoi faire face aux violences dans le couple.



© GILLES DELBOS



© GILLES DELBOS

THÉÂTRE CONTRE SIDA

Du théâtre-forum pour alerter les Montreuillois-de-s sur les risques d'attraper le virus HIV, c'est ce qu'a proposé l'Association des Maliens de Montreuil avec *Un Rapport mère-fils*, de la compagnie Fèrèbakan, à l'occasion de la Journée mondiale de lutte contre le sida. La représentation a été suivie d'un débat animé par des médecins.

Un tournoi de Noël au format poussin



© SYLVIE GOUBIN

C'était Noël pour les poussins de l'Élan sportif de Montreuil (ESDM). Ils ont remporté le tournoi éponyme (28 et 29 novembre à René-Doriant) devant Neuilly-sur-Marne et le FC Solitaire, dans la catégorie débutants ; l'ESDM a placé deux équipes à la 6^e et 9^e place.

LE NOUVEAU CONTRAT LOCAL DE SÉCURITÉ EST SIGNÉ

La Ville de Montreuil s'est engagée dans un nouveau contrat local de sécurité (CLS) nouvelle génération 2009-2012, le 2 décembre, avec les représentants des principaux partenaires publics concernés par la tranquillité publique : Sylvie Moisson, procureure de la République du tribunal de grande instance de Bobigny, Stéphane Troussel, vice-président du conseil général, Véronique Bourdais, Adjointe à la Maire chargée de la tranquillité publique, Dominique Voynet, Maire de Montreuil, Jérôme Normand, sous-préfet de la Seine-Saint-Denis, Thierry Satiat, commissaire principal de Montreuil, et Daniel Auverlot, inspecteur d'académie de la Seine-Saint-Denis. Les actions du CLS s'engagent autour de quatre axes forts : la médiation et la résolution préventive des conflits, l'accès au droit et l'aide aux victimes, l'accompagnement des femmes victimes de violences et la prévention en direction des jeunes.



© GILLES DELBOS

HOMMAGE AUX SAPEURS- POMPIERS



■ Comme chaque année à l'occasion de la Sainte-Barbe, la municipalité a profité de la fête de la patronne des sapeurs-pompiers pour les remercier de leur dévouement et de la qualité de leurs interventions au profit des Montreuillois. Et c'est le 4 décembre que les élus ont reçu, en mairie, ces soldats du feu. Quelques jours plus tard, les pompiers venaient au secours des agents de la Ville, le 11 décembre, pour éteindre l'incendie qui s'était déclaré au 16^e étage de la tour... Merci encore à vous.



KUROSAWA AU MÉLIÈS

■ Jeudi 3 décembre, le grand réalisateur japonais Kiyoshi Kurosawa rencontrait le public du Méliès lors d'une soirée consacrée à deux de ses films, *Kaïro* (2001) et *Tokyo Sonata* (2009), un très beau portrait de famille qui lui a valu le Prix spécial du jury à Cannes.



Les couleurs de l'espoir au profit du Téléthon

■ Cette année, l'Association française contre les myopathies, Ver'tige, Les P'tits loups, Amuse-toi et l'Association des commerçants de la ville étaient réunis pour concocter un programme spécial Téléthon en partenariat avec la municipalité et les sapeurs-pompiers. Vide-greniers, loto, stands... et, samedi 5 décembre, un spectacle hommage aux comédies musicales et films musicaux, salle des fêtes de l'hôtel de ville.

L'incendie de la tour



Dominique Voynet
Maire de Montreuil
Sénatrice
de Seine-Saint-Denis

Je pensais consacrer les quelques lignes de ce billet aux manifestations organisées dans notre ville pour les fêtes de fin d'année. Mais l'incendie qui s'est déclaré vendredi 11 décembre, au 16^e étage de la tour administrative, change la donne.

Il n'y a eu - et c'est bien sûr l'essentiel - aucune victime, grâce à l'intervention rapide et efficace de la brigade des sapeurs-pompiers de Paris, grâce aussi au calme et à la solidarité dont ont fait preuve les agents municipaux présents dans la tour au moment du sinistre. C'est pourtant un coup

dur pour nous tous.

D'abord parce que les premières constatations de l'enquête incitent à penser qu'il pourrait bien s'agir d'un acte criminel, dont les conséquences auraient pu être dramatiques alors que des centaines d'agents faisaient leurs cartons dans la tour, au premier jour du déménagement des services municipaux.

S'agissait-il d'empêcher ce déménagement ? L'enquête permettra, je l'espère, de répondre à cette question. L'incendie a en tout cas totalement détruit la machinerie des ascenseurs, qui sont inutilisables.

Ensuite parce que cet incendie risque de perturber sérieusement le service rendu aux habitants en cette fin d'année, même si la cellule de crise, qui s'est mise au travail sans tarder, a fait le nécessaire pour assurer la continuité des services essentiels, informer les habitants et mettre en place dès lundi matin un accueil du public permettant de régler les situations les plus urgentes. Je sais pouvoir compter sur la compréhension et le soutien des Montreuillois dans cette période et, par avance, je les en remercie.

Le déménagement va se poursuivre, dans des conditions techniques plus complexes et plus pénibles. Parce qu'il est devenu impossible d'accueillir le public dans la tour. Parce qu'il est indispensable pour l'amélioration des conditions de travail et d'accueil du public, et pour la sécurité de tous.

Alors que débutent les vacances scolaires, je vous souhaite de très belles fêtes de fin d'année et vous donne rendez-vous à l'année prochaine.

à la page

4 - 9

ma ville

► Incendie au centre administratif - Inauguration du tribunal administratif - Vaccination grippe A - Comment sont attribuées les places en crèche ? - Réveillon solidaire - Campagne des Restos du cœur - Forum ludothèque - Babayaqas.

10 - 11

quartiers de vie

► Attention travaux - Par ici la bonne brioche - Rendez-vous des associations - Apprentis Père Noël aux Ramenas - PRUS Bel-Air

Grands-Pêcheurs - Réhabilitation de l'habitat ancien - Les enfants à la fête en centre-ville - Conseils de quartier - Permanences des élus.

12 - 13

chronos

► Rencontres au Sommet.

15 - 17

le vif du sujet

► Des cadeaux 100 % montreuillois.

19

ça nous concerne

► C'est le moment d'Est Ensemble.

20 - 21

vous dites

► Tribunes des groupes, tribunes de listes non élues.

22 - 30

ouf !

► **sport**
C'est la fête à la piscine - Élan sportif de basket féminin - 70 ans du RSCM.
► **culture**
Impulsion - Théâtre du mouvement - Programme ciné.
► **quoi faire ?**
L'agenda du mois.

31

100 % utile

► Allocation solidaire de fin d'année - Petites annonces - Urgences.



Incendie au centre administratif

Le 11 décembre dernier, en début d'après-midi, un incendie s'est déclaré au 16^e étage de la tour Rond-Point 93, qui abritait le centre administratif de la mairie de Montreuil. Coïncidence : le sinistre s'est produit le jour même où les services commençaient à déménager. Si aucune victime n'est à déplorer, les premières constatations de la police judiciaire révèlent qu'il pourrait s'agir d'un incendie d'origine criminelle.

Événement

Quatorze heures, tour Rond-Point 93. Près de 400 personnes sont au travail. La semaine se termine et l'année touche à sa fin. À tous les étages, les agents s'affairent à boucler leurs dossiers en souffrance, à remplir les cartons, et se préparent à faire « leurs adieux » au centre administratif. Le bâtiment, qui date des années 1970, a été vendu quelques semaines avant les élections de mars 2008, et le déménagement est programmé depuis plusieurs mois. C'est à Opale, à l'angle de la rue Franklin et de la rue de Rosny, que partiront la majeure partie des services municipaux, dans

des locaux loués. Quelques services seront également déménagés à Cap Horn, rue Gaston-Lauriau, faute de place à Opale.

Une odeur bizarre

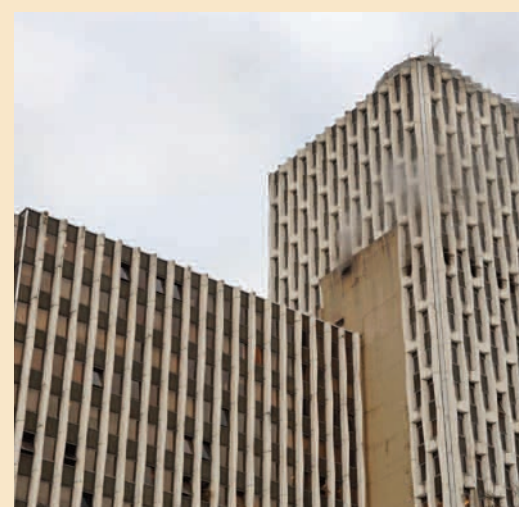
Ce vendredi, les 400 agents en instance de déménagement sont de retour de déjeuner. Certains se sont retrouvés à la faveur d'une pause pour célébrer le départ de façon conviviale autour d'un verre. D'autres ont apporté des gâteaux. Les cartons et bennes s'accumulent dans les couloirs. On relit les consignes du déménagement. On s'interroge encore sur l'implantation des nouveaux bureaux, les nouveaux téléphones, et on pose les étiquettes sur les meubles. Au 16^e étage, une fumée com-

mence à se répandre dans les étages. Une odeur bizarre flotte dans le bâtiment. Pas d'alarme, mais tous les ascenseurs sont en panne. Est-ce à cause du déménagement, qui a commencé voici plusieurs semaines pour les archives ? Certains se posent la question, puis l'odeur de fumée se fait plus insistante, et les référents « incendie » ordonnent l'évacuation de la tour. En quelques minutes, dans le calme, mais avec une certaine confusion - car le système de sécurité incendie n'a pas fonctionné - tous les agents prennent l'escalier pour sortir. On fait le tour des bureaux pour vérifier que personne n'est oublié. À 14 h 45, la tour est évacuée, les pompiers sont là, une fumée épaisse et noire continue de

s'échapper à l'angle des deux tours, au niveau du 16^e étage. Tandis que les pompiers investissent le bâtiment, la nouvelle directrice générale des services, Claire Germain, se rend au pied de la tour, avec les directeurs adjoints et les directeurs, de même que la Maire, Dominique Voynet, qui fait un point rapide avec les équipes. Elle est rejointe rapidement par plusieurs élus venus apporter leur soutien aux agents municipaux. Quelques personnes sont encore prisonnières d'un ascenseur. Les pompiers parviennent à les évacuer sans difficulté, elles sont fortement choquées. Deux personnes à mobilité réduite se trouvent encore dans les étages, et sont bientôt secourues.

Sang froid et sens des responsabilités

Les agents de la tranquillité publique font un premier compte avec les chefs de service pour s'assurer que tout le monde est là, puis le personnel de la tour est invité à se réunir en salle des fêtes de l'hôtel de ville, où les agents d'accueil proposent aussitôt café chaud, boissons fraîches et petits gâteaux, tandis que des listes précises sont établies, service par service, pour vérifier encore une fois que tout le monde est sain et sauf. « Je vous remercie de votre sang froid, de votre sens des responsabilités. Cet incendie nous renforce dans la conviction qui était la nôtre de déménager au plus vite, pour assurer la sécurité des agents de la





« Ville comme du public », annonce la Maire, avant de décider la réunion immédiate d'une cellule de crise, sous la direction de Claire Germain. Elle annonce également que la brigade des sapeurs-pompiers de Paris a réussi à maîtriser l'incendie, et que la police judiciaire est présente sur les lieux pour en déterminer les causes. Les agents qui ont besoin de récupérer des effets personnels indispensables seront autorisés plus tard dans l'après-midi à retourner dans la tour pour les chercher par petits groupes, sous escorte des pompiers ou d'agents de la police municipale.

Service « en mode dégradé »

La cellule de crise se réunit à plusieurs reprises durant le week-end, et dès le lundi matin l'ensemble des directeurs et chefs de service se retrouvent à l'ENMD pour une réunion afin de définir l'organisation à mettre en œuvre pour assurer la continuité du service public. Il est décidé d'abord de poursuivre le déménagement, en mettant la priorité sur les services qui assurent l'accueil du public, comme le Centre communal d'action sociale, ou encore le secrétariat général. Il faut également permettre l'accès à la tour pour les personnels qui auraient besoin de récupérer ou de terminer des dossiers urgents, sous encadrement strict, car l'enquête est toujours en cours. Mauvaise nouvelle : les premières consta-

tations écartent la possibilité d'un incendie accidentel lié à la surchauffe des ascenseurs, très sollicités depuis le début du déménagement. Il s'agirait plutôt, selon les premières constatations de la police judiciaire, d'un acte volontaire, sur l'ensemble des machineries des six ascenseurs, qui les rend définitivement inutilisables, et qui aurait également touché le système de détection et de sécurité incendie : alarme, fermeture automatique des portes, désenfumage.

La poursuite du déménagement en est gravement perturbé, car les échelles extérieures ne permettent pas d'aller au-delà du 8^e étage. Il faut rapidement trouver une organisation de remplacement, ce qui, à ce stade, complique énormément la tâche des équipes de déménagement, qui travaillent d'arrache-pied jour et nuit pour assurer l'installation la plus rapide possible de services dans les nouveaux locaux d'Opale et de Cap Horn. Grâce à la mobilisation de toutes et de tous, le service public pourra être assuré « en mode dégradé ». En attendant que leur déménagement dans les nouveaux locaux soit rendu possible, les services se sont répartis au mieux dans les différents équipements de la ville : antennes de quartier, centres de loisirs, locaux de l'Atrium, hôtel de ville sont mis à contribution, et les agents font preuve d'une solidarité et d'une mobilisation exceptionnelles, pour continuer à assurer leur mission,

à quelques jours des fêtes de fin d'année, et alors que le plan grand froid vient d'être déclenché le 14 décembre. L'accueil a été renforcé à l'hôtel de ville, et les informations indispensables au public sont mises à jour quotidiennement sur le site Internet www.montreuil.fr. Les résultats de l'enquête ouverte par le procureur de la République permettront très prochainement de déterminer les causes et l'identité des personnes qui ont, pour un motif encore inconnu à l'heure où nous imprimons le journal, pris le risque de mettre ainsi en danger la vie de plusieurs centaines de personnes. La municipalité a d'ores et déjà déposé plainte pour incendie volontaire et mise en danger de la vie d'autrui. ●

+net

Pour toute information sur le fonctionnement des services municipaux durant cette période difficile, merci de vous rendre de préférence sur le site Internet de la Ville, www.montreuil.fr, où l'information est actualisée quotidiennement. Pour ne pas saturer l'accueil de l'hôtel de ville, déjà lourdement sollicité, nous vous remercions de ne vous adresser au standard de la mairie qu'en cas d'extrême urgence 01 48 70 60 00.

Rapido

L'HÔPITAL REÇOIT UN PRIX

À LA TRACE Le 9 décembre dernier, le prix Centre d'études et de formation hospitalières 2009 a été décerné à deux équipes : celle du service pharmacie-stérilisation du CHU Bichat et celle du service d'hygiène et de stérilisation de la pharmacie de CHI André-Grégoire. Un prix qui récompense le travail accompli pour la transmission d'informations sur la traçabilité informatique de tout le processus de stérilisation. En 2007, cette traçabilité, qui assure gain de temps et fiabilité, a concerné 1 200 instruments de quatre spécialités chirurgicales utilisés dans près de 6 000 opérations et lus en stérilisation près de 36 000 fois !

PLAN GRAND FROID MOBILISATION HIVERNALE

Le plan grand froid a été déclenché à Montreuil le lundi 14 décembre en fin de journée. Le gymnase Henri-Wallon a été aménagé pour accueillir 38 personnes.

- Pour orienter toute personne en difficulté :

Pôle de lien social du Centre communal d'action sociale,
Tél. : 01 48 70 62 99,
Pole-de-lien-social@montreuil.fr

- Numéros d'urgence :

Samu : 15,

Pompiers : 18,

C.H.I. André-Grégoire
56, bd de la Boissière,
Tél. 01 49 20 30 40

- Personnes sans hébergement :

Samu social : 115,

Cité Myriam : Tél. : 01 48 70 49 71,

Service social départemental :

Immeuble CAP Beaune

14, rue de la Beaune, escalier A

3^e étage - 93100 Montreuil,

Tél. : 01 55 86 10 56.

RÉGIE MUNICIPALE

SERVICE PERTURBÉ En raison des perturbations liées à l'incendie, le paiement des prestations est reporté et aucune pénalité de retard ne sera appliquée. Toutefois, à titre exceptionnel, un accueil est ouvert dans les locaux de la trésorerie municipale pour les personnes qui souhaiteraient acquitter dans les temps requis le montant des prestations dues : Centre des finances publiques de Montreuil, 12-16 rue de Vincennes, du lundi au vendredi de 8 h 30 à 16 heures

✘ RENSEIGNEMENTS au 01 56 93 45 20.



Le tribunal administratif, c'est tout droit

Le 3 décembre dernier, le tribunal administratif de Seine-Saint-Denis a été inauguré en présence de Michèle Alliot-Marie, ministre de la Justice, et de Dominique Voynet, la Maire de Montreuil. L'occasion de découvrir un nouveau bâtiment qui accueille deux autres services du Conseil d'État.



© GILLES DELBOS

public de certains aspects du contentieux. Le rapporteur public est un magistrat indépendant qui expose publiquement son opinion sur les questions appelées à être jugées et propose des solutions. Sa disparition annonce, pour les magistrats, une dégradation de leur condition de travail et un appauvrissement de la justice.

En plus du tribunal, deux services du Conseil d'État : la direction des systèmes d'information et le centre de formation de la juridiction administrative vont venir s'installer dans les locaux.

Cela portera à une centaine de personnes les personnels du ministère de la Justice présents rue Catherine-Puig. ● A. C.

✕ CONTACT :

7, rue Catherine-Puig
(au niveau du 206, rue de Paris)
93 100 Montreuil
Tél. : 01 49 20 20 00
Fax : 01 49 20 20 99
Courriel : greffe.ta-montreuil@juradm.fr



<http://montreuil.tribunal-administratif.fr>

Michèle Alliot-Marie, ministre de la Justice, a inauguré le nouveau tribunal avec la Maire de Montreuil, Dominique Voynet, et la présidente du tribunal, Lucienne Erstein.



© GILLES DELBOS

Justice

Le tribunal est installé sur six niveaux, rue Catherine-Puig, une perpendiculaire de la rue de Paris, à proximité immédiate de la station de métro Robespierre. « La bonne desserte de Montreuil et en particulier celle en transport en commun a été l'un des critères du choix de la Ville pour l'y implanter », explique Lucienne Erstein, la présidente du nouveau tribunal administratif de Montreuil.

Plus de proximité et plus d'efficacité

Soixante-dix personnes, magistrats, greffiers, assistants juridiques font fonctionner cette juridiction dont la particularité est de régler les contentieux faisant intervenir une personne publique : collectivités territoriales (communes, départements, etc.), administrations (hôpitaux, impôts, éducation, etc.). « Dans notre juridiction, on ne juge pas des personnes, mais des dossiers. La subjectivité a donc très peu de place dans nos salles d'audience. Nous jugeons le droit », précise la présidente. Les

particuliers sont cependant très impliqués dans ces dossiers puisque, le plus souvent, une personne publique est opposée à un particulier ou à une personne morale (entreprise, association).

Droit des étrangers

Cette nouvelle juridiction aura pour mission de traiter l'ensemble des dossiers du département ainsi que ceux relatifs à l'aéroport de Paris-Charles-de-Gaulle, qui relevaient jusqu'ici de la compétence du tribunal administratif de Cergy-Pontoise. Cela représente peu ou prou entre 9 000 et 10 000 dossiers. 40 % d'entre eux concernent le droit des étrangers. Ensuite, on trouve celui issu de la fiscalité, de l'urbanisme, de l'aménagement, de l'environnement...

Réduire les délais

L'effet de proximité avec la Seine-Saint-Denis pourrait avoir une répercussion sur le nombre d'affaires à traiter. « Toutefois, cette création va permettre de réduire les délais d'instruction », tempère Lucienne Erstein. Des délais qui sont aujourd'hui, quelle que soit la juridiction, de

l'ordre de deux ans d'attente. Le tribunal composé à ce jour de sept chambres d'instruction passera à dix dès l'an prochain afin d'absorber l'augmentation (15 %) du contentieux notée dans le département et réduire les délais d'instruction. Les magistrats s'inquiètent pourtant de la disparition possible du rapporteur

Grippe A/H1N1

Dispositif de vaccination renforcé

Depuis le 16 novembre, le gymnase Diderot Bas, 15, avenue Walwein a été mis à disposition de la préfecture et de la DDASS pour servir de centre de vaccination. Ce centre fonctionne sous la responsabilité exclusive du préfet de Seine-Saint-Denis, qui a décidé le 1^{er} décembre dernier de renforcer le dispositif à Montreuil comme dans le reste du département.

Depuis le 16 novembre, le gymnase Diderot Bas est devenu un centre de vaccination contre la grippe A. Ouvert le lundi de 14 à 18 heures, et le mardi de 9 à 13 heures, il a assuré la vaccination de 97 personnes la première semaine, puis de 260 la seconde, et, enfin, de 384 la troisième semaine. Une montée en charge qui a bientôt créé le mécontentement, car ce sont les publics prioritaires qui, sur réception de leur bon de vaccination valable dix jours par la Sécurité sociale, se sont présentés : femmes enceintes, parents de jeunes enfants, personnes atteintes de maladies et d'affections longue durée... ont dû attendre parfois jusqu'à trois quarts d'heure avant de pouvoir être vaccinés.

Que fait la mairie ?

Rapidement, mails, courriers et appels affluent en mairie. « C'est une honte pour une ville comme Montreuil, s'insurge une habitante parmi tant d'autres. Pourquoi un seul centre ? Où sont les médecins communaux ? Que fait la mairie ? » Or la mairie fait exactement ce qui relève de ses obligations : elle a mis à dispo-

Comment sont attribuées les places en crèche ?

En dépit de ses sept structures municipales qui totalisent 375 places pour l'accueil des tout-petits, des quatre structures départementales avec ses 251 places, des 85 places réparties dans deux structures privées, des 168 places des crèches associatives, la Ville de Montreuil ne peut malheureusement pas satisfaire toutes les demandes qui lui sont adressées. Et les parents sont nombreux à se plaindre. L'occasion de faire le point, en toute transparence.

Question-réponse

« **J**e viens pour la première fois de recevoir un avis défavorable pour l'attribution d'une place en crèche pour ma fille. Lorsque je me suis présentée à la directrice pour renouveler ma demande, elle m'a dit qu'il lui restait cinq places. Donc je m'interroge sur... "Comment sont attribuées les places en crèche ?" », tempête Malika, une habitante du Bas-Montreuil, qui remplit pourtant les conditions d'accès. Et, pire, une de ses collègues, vivant dans une commune voisine, vient de se voir attribuer une place... dans une crèche départementale située à Montreuil, où, précise-t-elle, « je paie une taxe d'habitation très élevée ».

Oui, obtenir une place en crèche, c'est difficile. La raison en est douloureusement simple : la demande est très supérieure à l'offre, et l'augmentation récente de la population n'a fait qu'amplifier le problème. Les statistiques sont éloquentes : en 2008, il y a eu 34,1 places pour cent enfants, tous modes d'accueil confondus.



© GILLES DELBOS

L'attribution d'une place dans une structure d'accueil est soumise à un dispositif qui répond à un protocole passé entre le conseil général et la Ville. C'est d'ailleurs la règle pour toutes les villes du département. Le relais petite enfance oriente les parents vers la crèche dépendant de leur lieu d'habitation. La demande est à faire directement auprès du responsable de l'établissement d'accueil dès le sixième mois de grossesse.

Commission d'attribution

C'est la commission d'admission aux modes d'accueil collectif, la

CAMA, composée du médecin responsable de la circonscription PMI qui la préside, des secrétaires, des assistantes maternelles, des responsables des établissements d'accueil et d'un représentant du conseil général, qui examine les demandes en fonction des places disponibles. En revanche, l'Adjointe à la Maire chargée de la petite enfance, Nathalie Sayac, n'y participe plus, afin de témoigner que seule la commission est à même de statuer sur l'attribution des places, et non l'élue. Parmi les critères de priorité, il y a les naissances multiples, les enfants porteurs de handicap, les enfants dont un frère ou

une sœur se trouve déjà dans la crèche et qu'il y reste encore six mois, une situation relevant de la protection de l'enfance... Ces priorités prennent en compte le fait que les parents sont à la recherche d'un emploi. Du temps partiel ou occasionnel peut alors leur être proposé. La CAMA se réunit quatre fois dans l'année. Elle adresse aux familles une réponse quinze jours après l'examen des dossiers. À ce jour, chaque famille peut faire trois demandes, au moment de son choix, durant les trois premières années de l'enfant.

Relais petite enfance

Depuis mars 2008, la municipalité s'est attelée à développer la création de places dans les structures existantes, voire à créer de nouvelles structures, comme elle s'y était engagée dans son programme, en privilégiant les quartiers est de la ville, le cœur de ville, le Bas-Montreuil. En attendant, il faut gérer l'arrivée de bébé. Les parents qui attendent un heureux événement peuvent se rendre dans l'un des deux relais petite enfance de la ville où il leur sera expliqué quels sont les modes de garde existant à

Montreuil et quel est celui le plus adapté à leur situation.

Assistante maternelle agréée

En dehors de l'accueil à temps complet, à temps partiel ou occasionnellement dans des crèches ou les structures multiaccueil, les parents peuvent faire appel aux services d'une assistante maternelle agréée. Le conseil général verse une allocation d'accueil jeune enfant (Adaje) aux familles qui font ce choix. L'aide est calculée pour chaque foyer en fonction du nombre d'enfants à charge et selon les ressources de la famille. Il y a aujourd'hui à Montreuil 944 places chez les assistantes maternelles, qui dépendent entièrement du conseil général, et non de la Ville. ●

✕ SAVOIR PLUS :

Relais petite enfance Pauline-Kergomard, 32, rue Robespierre, Tél. : 01 48 59 94 95, ouvert de 9 à 13 heures et de 14 à 18 heures sauf le mardi après-midi et le vendredi après-midi
Relais petite enfance Boissière, 129, rue Édouard-Branly, Tél. : 01 45 28 91 44, ouvert du lundi au jeudi, de 9 à 18 heures).
www.mon-enfant.fr

sition le gymnase réquisitionné, fourni le matériel nécessaire au bon fonctionnement du centre (chaises, tables, panneaux...), assuré la sécurité du bâtiment par alarme toutes les nuits entre 19 h 30 et 7 h 30, s'est chargée de l'entretien des locaux, et a bien entendu répercuté l'information sur les horaires, à la fois dans *Tous Montreuil* et sur le site Internet de la Ville, dès qu'ils lui ont été communiqués.

Horaires élargis

Le problème ? Le manque de personnel médical, qui était réquisitionné sur la base du volontariat. Les médecins des centres

municipaux de santé, déjà débordés, n'étaient pas disponibles, et ce sont finalement des médecins libéraux, deux infirmières et deux élèves de l'école d'infirmière, auxquels s'ajoutent quatre personnes pour l'équipe administrative, qui assurent les vacations, sous la responsabilité d'un chef de centre désigné par le préfet. « Nous ne dissuadons personne de se faire vacciner, assure Dominique Voynet, la Maire. Mais il ne s'agit pas non plus d'une obligation. Chacun peut en décider librement, en sollicitant éventuellement l'avis de son médecin traitant. »

Pour faire face à l'afflux de personnes souhaitant se faire vacci-

ner, la préfecture a décidé, le 1^{er} décembre dernier, d'élargir les horaires d'ouverture tous les jours de 8 à 22 heures sauf le lundi de 14 à 22 heures. Ces horaires peuvent cependant changer. Pour en savoir plus, n'hésitez pas à consulter le site Internet www.montreuil.fr. ●

✕ INFO GRIPPE A H1N1 :
<http://www.pandemie-grippale.gouv.fr>,
<http://www.seine-saint-denis.pref.gouv.fr>.
Tél. 0 825 302 302
(0,15 euro la minute).

CENTRE DE VACCINATION À MONTREUIL :
Gymnase Diderot Bas :
15, avenue Walwein.
Tous les jours de 8 à 22 heures
sauf le lundi de 14 à 22 heures.



© GILLES DELBOS



Muriel Casalaspro
Adjointe à la Maire chargée de la solidarité et des affaires sociales

« Partage et solidarité sont vraiment les deux maîtres mots de cette soirée. Nous souhaitons encore une fois offrir un réveillon à tous ceux qui n'en auraient pas la possibilité. Un groupe de travail constitué avec des bénévoles de l'édition 2008 s'est réuni plusieurs fois dans l'année afin de réfléchir à l'organisation de la soirée. Nous avons souhaité cette année associer encore plus largement des associations montreuilloises présentes dans les quartiers car elles ont le contact quotidien avec les personnes qui sont susceptibles de participer. Ce sont donc elles qui remettent les invitations. Le buffet sera à nouveau concocté par une entreprise d'insertion. Quant aux bénévoles artistes ou habitants qui répondent d'ores et déjà largement, le travail leur aura été largement préparé par les services de la Ville (relations publiques, atelier, espaces verts, propreté des bâtiments, communication...) qui ont œuvré en amont. » ●

Un réveillon solidaire et pas solitaire

Comme l'an passé, plus de cinq cents personnes sont attendues en salle des fêtes pour partager les dernières heures de l'année dans la bonne humeur, la chaleur d'un bon buffet, d'un toast porté avec son voisin, d'un pas de deux esquissé...



© SOPHIE ELMOSSINO

31 décembre

C'est à nouveau sous le signe du partage entre invités et bénévoles que ce deuxième réveillon solidaire est placé. Des

habitants qui ont choisi de donner de leur temps pour préparer et animer la fête, lever leur verre avec les personnes et familles conviées par l'intermédiaire d'associations de proximité, assurer le vestiaire, le service, le covoiturage pour ceux qui en auraient besoin...

L'an passé, l'ambiance était des plus joyeuses et le buffet a été très apprécié. On ne peut encore rien révéler, mais l'on sait de source sûre que cette année encore la musique sera au rendez-vous, le salé-sucré fera saliver au buffet (bien) garni et des animations surprises attendent

les enfants et tous les autres... Jeudi 31 décembre, salle des fêtes de l'hôtel de ville, de 20 heures à 1 heure, uniquement sur invitation. Toutefois, il est encore possible de s'inscrire individuellement dans la limite des places disponibles en appelant le 01 48 70 64 84. ●

Solidarité

Sans vous, les Restos n'existeraient plus

Lundi 30 novembre, la 25^e campagne d'hiver des Restos du cœur a débuté à Montreuil et dans près de 2 000 autres centres en France avec une certitude : cette année, crise oblige, encore plus de bénéficiaires seront accueillis.

« **J'**ai une petite idée comme ça. Si des fois y a des marques qui sont intéressées pour sponsoriser une cantine gratuite, nous on est prêts à aider une entreprise qui ferait un resto et qui aurait, comme ambition au départ, de distribuer 2 000 à 3 000 couverts par jour. »

C'est avec ces mots simples que Coluche lance, le 26 septembre 1985, une grande idée... Ce jour-là, l'humoriste donne naissance aux Restos du cœur. Lors de l'hiver qui suit, 5 000 bénévoles distribuent 8,5 millions de repas. Vingt-trois ans plus tard, c'est-à-dire durant la 24^e campagne

d'hiver, 800 000 personnes sont accueillies et 100 millions de repas distribués. Ce qui, au départ, devait être une aide ponctuelle d'initiative privée s'est institutionnalisé.

2 324 bénéficiaires l'an dernier

À l'antenne montreuilloise des Restos, comme dans les 2 000 autres centres en France, la 25^e campagne d'hiver s'annonce plus que jamais nécessaire. « L'année dernière, nous avons accueilli 857 familles, ce qui représente 2 324 bénéficiaires. Ce sera plus cette année : à la même époque en 2008, 482 familles étaient inscrites. Actuellement, elles sont 493 », explique Françoise Truffert, coresponsable de l'antenne des Restos en charge de l'administration. Autre signe des temps : cette année, la majoration ne sera plus

appliquée. « Les familles aux revenus très bas recevaient plus de nourriture. Cette année, cela ne sera plus possible. En Seine-Saint-Denis, deux nouvelles antennes ont ouvert leurs portes et l'entrepôt départemental d'Aulnay-sous-Bois saturé. Conséquence : stocker davantage de denrées est impossible. Les centres recevront moins de nourriture », explique-t-elle.

Une organisation bien rodée

Si la crise est bien là et qu'elle pèse sur les plus démunis, point de signe d'agitation particulière aux Restos en ce 4 décembre. « C'est parce que nous sommes bien rodés ! Et même si ici l'organisation règne en maître, nous n'arrêtons pas, précise Jean-Louis Perrot, coresponsable de l'antenne en charge du bénévolat et des stocks. Nous assurons la dis-

tribution et les inscriptions. Parallèlement, deux fois par semaine, nous réceptionnons et reconditionnons entre huit et dix palettes. Nous nous rendons également dans un supermarché afin d'aller chercher leurs invendus. » Car aux Restos, distribuer « des petits plus » (viennoiseries, fruits, légumes, petits-pots, couches, livres pour enfants...) n'est possible que grâce à la générosité des citoyens. « Je tiens à remercier tous ceux qui nous aident, notamment lors des collectes. » Spontanément, Jean-Louis Perrot reprend à son compte le slogan national de cette 25^e campagne d'hiver : « Sans Coluche, les Restos n'existeraient pas. Sans vous, ça n'existerait plus. » ● **Orlane Renou**

✗ **POUR ADRESSER UN DON AUX RESTAURANTS DU CŒUR :**
75515 Paris cedex 15 ou
www.restosducoeur.org/dons



© VÉRONIQUE GUILLEN

Jouer, ce n'est pas que pour les enfants

Comme disent les Anglo-Saxons « *le jeu, ce n'est pas une question de vie ou de mort, c'est bien plus important que ça !* ». Au-delà de cette formule humoristique, c'est bien ce qu'a révélé la première rencontre professionnelle sur le jeu, initiée par la ludothèque 1,2,3 Soleil et la Ville de Montreuil, autour du thème « Le jeu, un acte fondateur », samedi 28 novembre. Un prélude aux fêtes, qui mettront le jeu au cœur de nos soirées... et parfois au pied des sapins.

Forum

« **L**e jeu est vital pour le développement affectif, psychologique et intellectuel de l'individu. Jouer ouvre la porte à l'imaginaire tout en développant la réflexion, l'audace, la mémoire, la patience, la stratégie, le contrôle de soi. Or ces enjeux sont peu pris en compte en France par les institutions et les éducateurs » explique Catherine Watine, psychologue et directrice de la ludothèque 1,2,3 Soleil. Fort de ce constat, l'idée a germé d'interroger les pratiques des professionnels et la place du jeu dans les activités de loisir, mais aussi, comme l'a souligné Dominique Voynet à l'issue de la journée, « de faire société autour d'un projet ludique, festif et émancipateur, qui favorise la rencontre entre les habitants à l'échelle de la ville ».



© SYLVIE GOUBIN

Joindre l'inutile à l'agréable

Et si apprendre à jouer était plus important que jouer pour apprendre ? Telle est la question politiquement incorrecte qui se dégage de l'expérience des ludothécaires et des intervenants au colloque. « Dès l'école maternelle, les temps de jeux sont inféodés à des objectifs de travail, d'évaluation et de rentabilité au détriment de la subjectivité de l'enfant », alerte Alain Guy, professeur en sciences de l'éducation à l'université Paris VII, soulignant l'urgence de renouer avec « l'inutile, le plaisir et l'agréable » qui

constitue l'essence même du jeu, activité gratuite par excellence. Paradoxalement, comme l'ont relevé les participants au débat, la visée utilitariste et commerciale du jeu n'a jamais été aussi forte auprès des consommateurs, que ce soit à travers la sur-enchère des « jeux éducatifs » censés stimuler les capacités de l'enfant, ou le marketing des industriels et des magasins de jouets qui séparent les rayons « filles » et « garçons », déterminant de plus en plus tôt une division sexuée de rôles et des manières acceptables de jouer, au lieu de laisser libre cours à la créativité de chaque enfant. C'est

pour damer le pion à la pression de cette « productivité » que la ludothèque du quartier de La Noue travaille avec les centres de loisirs, les centres municipaux de la jeunesse, et même les CDI de certains collèges, pour proposer aux enfants et adolescents deux ou trois heures d'activités libres autour du jeu. « La différence entre l'acquisition d'apprentissages et le jeu, c'est que l'impact du jeu n'est pas quantifiable, reconnaît Catherine Watine, il se mesure cependant à l'expérience et aux observations développées dans le cadre du programme de réussite scolaire. »

Tous joueurs !

La ludothèque est aussi un espace de rencontres intergénérationnelles et interculturelles. Dans le quartier de La Noue, les femmes en cours d'alphabétisation y ont trouvé un terrain d'élection et sont devenues des habituées. Les familles y viennent en soirée de 20 heures à minuit pour découvrir des jeux

de société et d'ambiance insolites, les mordus y adhèrent pour dénicher les nouveautés ou prolonger la nuit par une partie de poker. « Le jeu est un médiateur fabuleux de convivialité, d'expérience et d'échange qui se transmet pour et par le plaisir : on a le droit de prendre des risques, de se tromper, de perdre, de bluffer, de ressentir et de partager des émotions avec d'autres, et l'on se découvre finalement un peu plus acteur de sa vie. » Voilà peut-être pourquoi ceux qui passent par la ludothèque 1,2,3 Soleil « juste pour voir », finissent par se piquer au jeu et y reviennent ! ●

Agnès Bousuge

✕ SAVOIR PLUS
www.ludotheque123soleil
3, rue Jean-Pierre-Timbaud
Tél. : 01 43 60 94 90.

EN PRATIQUE
La ludothèque 1,2,3 Soleil est ouverte du mardi au vendredi de 16 heures à 19 heures, et deux samedis par mois pour les adhérents.

Ensemble

Les « meilleurs vieux » des Babayagas pour 2010

« Nouveaux vieux, nouvelles vieilles, nouvelle vie » : ce n'est pas le titre d'une émission de télé-réalité, mais bien celui d'un changement de réalité à Montreuil, pour concrétiser le projet des Babayagas, une maison pour personnes âgées autogérée, solidaire, citoyenne et écologique, unique en France.



© GILLES DELBOS

Le 11 décembre au théâtre Berthelot, une table ronde présentait l'incroyable défi lancé il y a douze ans par Thérèse Clerc, initiatrice de la Maison des Babayagas, pour revendiquer le droit de vivre sa vieillesse de manière autonome, active, collective et solidaire. Un pari citoyen et tenu, grâce aux engagements de la Maire de Montreuil, Dominique Voynet, pour mettre en œuvre la construction de cette résidence. Les travaux qui débuteront en 2010 avec le soutien de la Région, du Département et de l'État devraient s'achever en 2012. « Nous avons trouvé une véritable écoute auprès de Jean-Paul Bléry, directeur de l'OPHM et de Samy Tabet, l'architecte, qui a tenu compte de nos désirs et de nos choix pour imaginer les lieux », témoigne Thérèse Clerc. Composée de deux bâtiments avec un niveau de performance énergétique élevé, la résidence comportera une vingtaine de logements adaptés aux personnes âgées, des espaces communs pour accueillir une « université du savoir des vieux » et des activités associatives diverses, ainsi qu'un potager pour cultiver son jardin. Pour tous les acteurs impliqués, l'aboutissement de ce projet est celui d'une transformation sociale. « Nous voulons changer le regard sur la vieillesse, et faire la preuve que des personnes âgées peuvent se prendre collectivement en charge en conservant leurs capacités d'intervention et d'autonomie, avec des coûts sociaux moins élevés », poursuit Thérèse Clerc. Tout en se projetant dans le futur déménagement, l'octogénaire continue de sillonner la France et l'Europe pour encourager d'autres « Babayagas ». ● A. B.

Zoom

Les « best of » de la ludo pour tous les âges

- Jungle speed** : un jeu d'observation et de rapidité.
- Blocus** : pour les as de la tactique et du positionnement.
- Diamant** : un jeu de mine truffé de rubis pour les adeptes du risque.
- Kaléidos** : un petit bac en images pour trouver le maximum de mots.
- Dixit** : un jeu de cartes et du dictionnaire pour devenir conteur et développer son imaginaire.



Attention, travaux

Branly - Boissière

Avenue du Président-Salvador-Allende

Le remplacement des sophoras qui bordaient l'avenue Salvador-Allende par des frênes « raywood » plus adaptés à la taille en rideau et dont les racines sont bien moins invasives avance. Désormais, l'abattage des sophoras est achevé. Le service voirie-travaux de la Ville met un terme à la réfection des trottoirs côté pair. Ces opérations sont prévues pour s'achever avant les fêtes. Par la suite, le côté impair sera remis à neuf, puis suivra la plantation des frênes. Celle-ci est censée intervenir début 2010 et se poursuivre pendant le premier trimestre.

Bas-Montreuil-Bobillot

L'installation du mobilier-sculpture, signé par Christian Grifinger, plasticien, habitant du quartier (3 tables, 13 chaises) est en passe de s'achever. Celle-ci a débuté début novembre, à hauteur du 44-46 de la rue Édouard-Vaillant et du terrain de proximité. Le service voirie-travaux a terminé l'aménagement de l'aire destinée à accueillir cette installation. Le béton une fois sec, il ne restera plus qu'à disposer le mobilier et l'espace pourra accueillir ses premiers utilisateurs. Les beaux jours ne manqueront pas d'asseoir le succès de cette initiative.

Réunissez-vous

Conseils de quartier

Paul-Signac-Murs-à-Pêches

Vendredi 18 décembre à 20 heures, salle Marcel-Cachin au 2, rue Claude-Bernard (à côté du marché Paul-Signac).

Ramenas - Léo-Lagrange

Galette des rois : le conseil de quartier invite les habitantes et les habitants à venir fêter la nouvelle année 2010 dans la bonne humeur, autour d'une délicieuse galette des rois. Ce moment de convivialité aura lieu samedi 9 janvier, à 16 heures, au centre de quartier Ramenas, 149, rue Saint-Denis, Tél. : 01 48 58 99 66.

Par ici la bonne brioche !

Ahmed Bouchemoua, boulanger de son état, est installé au 127, rue de Paris depuis 1986. Sa boulangerie est l'une des plus anciennes de Montreuil. Il vient de remporter le deuxième prix du trophée de la Meilleure Brioche de Seine-Saint-Denis. Petit avant-goût.



© GILLES DELBOS

Au fil des rues

Apriori, rien ne distingue la boulangerie d'Ahmed Bouchemoua d'une autre boulangerie. Au 127, rue de Paris, les vitrines réfrigérées offrent à l'œil des clients un alignement parfait et appétissant de tartes, éclairs, religieuses, quatre-quarts, sablés et autres viennoiseries. Mais, en y regardant de plus près, on aperçoit, près des bannettes contenant une dizaine de sortes de pains, un diplôme mentionnant « Meilleure Brioche de Seine-Saint-Denis ».

« Ce concours est organisé par le syndicat des boulangers de Seine-Saint-Denis. Un jury de professionnels m'a accordé la deuxième place », tempère modestement Ahmed. Intrigués par cette brioche, nous goûtons... Et nous voilà transportés dans un monde de douceur. Cette brioche, c'est d'abord une odeur. Une odeur de beurre frais. Puis, c'est une consistance : sa croûte craquante préserve son moelleux. Enfin, c'est un goût, un goût naturel de beurre et d'œufs qui rappellent les brioches de nos aïeux. « C'est une recette de grand-père, confirme Ahmed. Pour cette brioche, j'utilise des œufs frais et du beurre AOC. Bien sûr, il y a un ingrédient secret

qui fait la différence. Mais assembler des ingrédients ne suffit pas à réussir une brioche. Il faut le coup de main ! Être boulanger, c'est détenir un savoir-faire qui ne s'improvise pas. »

Toujours frais

Proposer aux clients des produits de qualité dont il est fier : c'est tout ce qui motive Ahmed. « Je n'utilise que des produits frais. Nous rôtissons nous-mêmes et découpons les poulets de nos sandwiches. Quant à nos soupes, elles sont faites maison avec des légumes frais. C'est la même chose pour nos salades. Et puis, nous jetons systématiquement les produits qui, le lendemain, ne seront plus frais. Certes, nous faisons moins de bénéfices. Mais nos clients reviennent. » C'est justement à ce moment de l'entretien que Franck, un habitué, pénètre dans la boulangerie. Il confirme : « C'est une bonne maison. Les sandwiches et pâtisseries sont délicieux et bien servis. Les macarons et les parts de quatre-quarts sont énormes. Et puis, les pâtisseries proposées changent tous les jours, ce qui est un atout pour les personnes qui travaillent dans les bureaux alentour et déjeunent ici tous les midi. » ● **Orlane Renou**

Boissière-Ramenas-Léo-Lagrange

Les apprentis Père Noël



© GILLES DELBOS

C'était Noël avant l'heure dans les écoles élémentaires Fabien et Boissière. Un sapin joliment décoré par les enseignants, une hotte de cadeaux fabriqués par les enfants des classes du CP au CM2, de la musique et des chants tziganes par le groupe Rodjeni, des contes de Noël racontés par le personnel de la bibliothèque Fabien, des stands de gâteaux et de crêpes préparés par les parents d'élèves, un studio-photo pour se prendre pour le Père Noël et bien sûr la visite du vrai Père Noël en personne. Tout l'argent récolté grâce à la vente des cadeaux et des produits de la buvette a été intégralement reversé aux écoles afin de financer de futurs projets culturels et des sorties pour les élèves de ces deux écoles. ●

Le rendez-vous des associations

AIDE AUX DEVOIRS APPEL À BÉNÉVOLAT

L'Association des femmes maliennes de Montreuil a un besoin urgent de renforcer son équipe de bénévoles pour son activité d'aide aux devoirs au centre Mendès-France, quartier Solidarité-Carnot, 59, rue de la Solidarité. L'aide aux devoirs a lieu tous les mardis, de 17 à 19 heures. Écrire au siège de l'association.

✕ RENSEIGNEMENTS : AFMM, 34, rue Robespierre à Montreuil ou s'inscrire sur place le mardi. Tél. : 01 48 70 11 15.

ATELIERS INFORMATIQUE

ET CA REPART L'association Quartier Ruffins - Sueur relance ses ateliers informatique en 12 sessions de 2 heures

hebdomadaires, en groupe de 6 maximum. Seniors : mardi et jeudi de 10 à 12 heures. Salariés : mardi de 17 à 19 heures. Groupe de travail : jeudi de 17 à 19 heures.

✕ CONTACT : 06 62 82 64 65 ou www.ateliersinformatique.fr

RENCONTRE AVEC KHIDER BEN SI SAID

CONFÉRENCE-DÉBAT Taferka organise dimanche 27 décembre à 15 heures, au siège de l'association, 49 bis, avenue de la Résistance, une conférence-débat avec M. Khider Ben Si Said, poète et dramaturge, autour de son livre *L'Enfance trahie ou le Philistin*, éditions Jets d'encre, Paris 2009. Entrée libre.

✕ RENSEIGNEMENTS au 01 48 57 73 24 ou 06 23 01 53 62.

ATOUT CŒUR TOURNOI DE BELOTE

L'association Monascere propose les dimanches 20 décembre 2009, 17 janvier et 14 février 2010 à 14 h 30, au centre Jean-Lurçat, 5, place du Marché, un tournoi de belote avec lots à chaque participants. Tarif 5 euros, café et goûter offerts.

✕ RENSEIGNEMENTS au 01 48 70 62 61 ou 06 42 62 19 02, Simone ou Félix.

PASSEPORT BÉNÉVOLE FRANCE BÉNÉVOLAT

L'association présente les 1^{er} et 3^e mercredis du mois, de 17 à 19 heures, à la Maison des associations, 35-37, avenue de la Résistance, le passeport bénévole. Il permet à chaque bénévole de faire valider ses

compétences au service d'une association. C'est un tremplin pour l'emploi et la promotion sociale et un plus pour votre CV.

✕ RENSEIGNEMENTS : fbmontreuil93@yahoo.fr

SAVOIRS RÉCIPROQUES RÉUNION

Le Réseau d'échanges réciproques de savoir propose sa prochaine réunion mensuelle samedi 16 janvier à 17 h 30 à la Maison de quartier, 35 bis, rue Gaston-Lauriau. Si vous souhaitez échanger vos savoirs et savoir-faire dans la convivialité, rejoignez l'association.

Bel-Air-Grands-Pêcheurs

PRUS : les jeunes mènent l'enquête

Dans le cadre du Prus (projet de rénovation urbaine et sociale), des jeunes du quartier sont mandatés par la Ville pour mener une enquête dans le cadre de la concertation sur la composition du futur centre du quartier en matière de commerces, d'équipements et d'activités. Munis d'un badge et d'une lettre d'accréditation, ils solliciteront les habitants pendant les vacances de Noël et début janvier.

Rendez-vous également vendredi 22 janvier de 18 h 30 à 20 h 30 au CLEC des Grands-Pêcheurs, 14, rue des Grands-Pêcheurs. Cette réunion publique permettra de faire un point global sur le Prus : les opérations en cours, la rénovation du quartier, les aménagements extérieurs et la concertation sur la création du nouveau centre de quartier à proximité du château d'eau. ●

Réhabilitation de l'habitat ancien

La candidature de Montreuil retenue

La bonne nouvelle est tombée mercredi 9 décembre par le secrétariat d'État chargé du Logement et de l'Urbanisme. La candidature conjointe de Montreuil et Bagnolet est retenue dans le cadre du programme national de requalification des quartiers anciens dégradés (PNRQAD). Les deux villes avaient formulé leur projet sur le périmètre intercommunal du secteur Bas-Montreuil République (en particulier des îlots proches de la rue de Paris) et le sud du quartier des Coutures. Il s'agit d'obtenir des fonds pour réhabiliter l'habitat

ancien en assistance au propriétaire privé, soit en coaction ou en réhabilitation publique, entreprendre des destructions ciblées suivies de construction mixtes et restructurer l'espace public. 87 projets en France ont répondu à cet appel national. Seuls 25 sont retenus dont 11 sur un périmètre restreint. C'est le cas de la candidature Montreuil-Bagnolet. Le périmètre définitif sera annoncé par décret avant le 31 décembre 2009. Devrait suivre aussi la répartition entre tous les candidats des 380 millions d'euros de l'enveloppe globale consacrée à ce programme. ●

Centre-ville

Les enfants sont à la fête !

Jusqu'au 23 décembre, les trois associations de commerçants du centre-ville (Cœur historique de Montreuil, Cœur de Montreuil et Association de commerçants de la Croix-de-Chavaux) s'unissent pour proposer mille et une animations qui feront rimer emplettes avec fêtes. Dans leurs hottes, les commerçants participant à l'opération Noël au centre-ville détiennent 1 500 bons pour une place gratuite au manège de la Croix-de-Chavaux. Samedi 19 décembre à la Croix-de-Chavaux, mardi 22 décembre dans la rue Dreyfus et mercredi 23 décembre sur les boulevards Paul-Vaillant-Couturier

et Rouget-de-Lisle, le Père Noël et son photographe attiré feront une apparition remarquée. À vous de vous faire tirer le portrait ! À moins que vous ne préfériez embarquer, les 19, 21, 22 et 23 décembre de 10 heures à 12 h 30 et de 14 heures à 17 h 30, dans le petit train qui effectuera un circuit de la Croix-

Sapins de Noël

On les recycle

Rien ne se perd tout se transforme ! Du 4 au 15 janvier, déposez votre sapin de Noël sur l'un des 24 points de cette collecte organisée par la Ville. Attention, seuls les sapins sans décoration, sans flochage, sans sac, sans racines, sont acceptés. Après broyage, leur débris seront étalés au pied des massifs de la ville. Ce paillis (ou mulch) sera décomposé et minéralisé, au fil des mois, par des bactéries, champignons et divers êtres vivants du sol et participera au bon développement des plantes.

✕ LES DIFFÉRENTS POINTS DE COLLECTE :

- Place de la République
- Sur le parking de la Croix-de-Chavaux
- Devant le square Denise-Buisson, rue de Paris
- Angle des rues Édouard-Vaillant et Sgt-Godefroy
- Place Carnot
- Face au théâtre rue Franklin
- Place de l'église St-Pierre-St-Paul
- Angle des rues Parmentier et Résistance
- Rue des Clos-Français
- Rue Jean-Lolive, face à la station-service
- Square Gérard-Rinçon rue Ernest-Savart
- Carrefour des 7-Chemins Bd Paul-Vaillant-Couturier
- Carrefour du 8-mai-1945 face au square Cachin
- Angle des rues de Rosny et St-Antoine
- Place Jules-Verne, rue Jules-Verne
- Rue des Roches, face au centre de loisirs Square Clara-Zetkin
- Angle des rues St-Denis et de la Dhuy
- Avenue Jean-Moulin place du Scribe près du collège
- Rue Lenain-de-Tillemont devant l'antenne de quartier
- Rue Lenain-de-Tillemont sur le terrain Pêche-mêle
- Bd Théophile-Sueur, place du Marché
- Rue de la côte-du-Nord, devant l'école
- Avenue Pierre-Brossolette

de-Chavaux à la Mairie, en passant par la rue Dreyfus, la rue de l'Église et le boulevard Rouget-de-Lisle. Et pour les petits et les grands, une chorale et l'orchestre Funk Brass animeront musicalement la rue Dreyfus samedi 19 novembre et la Croix-de-Chavaux mardi 22 décembre. ●



© GILLES DELBOS

Permanences des élus de quartier

■ **Ruffins - Théophile-Sueur**
Fabienne Vansteenkiste
samedis 19 décembre et 2 janvier de 10 h 30 à 12 h 30. Maison de quartier, place du Marché des Ruffins, 12 h 30 sans rendez-vous

■ **Centre-ville**
Daniel Chaize samedi 19 décembre de 10 à 12 heures à l'hôtel de ville.
Patrick Petitjean samedi 9 janvier de 10 à 12 heures, centre Pablo-Picasso

■ **Bas-Montreuil - Étienne-Marcel - Chanzy**
Halima Menhoudj et Stéphane Gaillard sur rendez-vous au 01 48 70 64 56. Centre de quartier Jean-Lurçat, 5, place du Marché.

■ **La Noue - Clos-Français**
Hélène Zeidenberg lundi 4 janvier de 18 à 19 h 30 **Olivier Hamourit** mercredi 6 janvier sur rendez-vous au 01 48 70 63 51. Maison de quartier Annie-Fratellini, 2-3 place Jean-Pierre-Timbaud.

■ **Villiers - Barbusse**
Serge Haziza et Régis Dumont samedi 30 janvier de 10 à 12 heures. Maison de quartier Gérard-Rinçon, 30, rue Ernest-Savart.

■ **Jean-Moulin - Beaumonts**
Nabil Rabhi et Jamila Sahoum lundi 4 janvier de 19 h 30 à 21 heures, sur rendez-vous au 01 48 70 64 56. Maison de quartier, 35, rue Gaston-Lauriau.

■ **Solidarité - Carnot**
Gilles Robel mardi 19 janvier de 19 h 30 à 20 h 30, uniquement sur rendez-vous au 01 48 70 64 56.
Alexandre Tuillon lundi 18 janvier de 19 h 30 à 20 h 30, uniquement sur rendez-vous au 01 48 70 69 69. Centre de quartier Mendès-France, 59, rue de la Solidarité.

■ **Ramenas - Léo-Lagrange**
Joslène Reekers, Christine Pascual et Claire Compain sur rendez-vous au 01 56 63 00 50 ou 01 56 63 00 52. Centre de quartier des Ramenas, 149, rue Saint-Denis.

■ **Branly - Boissière**
Claude Reznik et Lionel Vacca samedi 9 janvier de 14 à 16 heures. Antenne municipale de secteur Jules-Verne, place Jules-Verne.

■ **Bel-Air - Grands-Pêcheurs - Renan**
Hafid Bendada premier vendredi du mois sur rendez-vous au 01 48 70 64 19.
Véronique Bourdais mercredi 20 janvier, à partir de 19 heures. Antenne de quartier, 31 bis, rue Lenain-de-Tillemont.

■ **Signac - Murs-à-Pêches**
Stéphanie Perrier dimanche 17 janvier, sur rendez-vous au 01 48 70 63 63.
François Miranda mercredi 6 janvier de 18 à 19h30. Maison Marcel-Cachin, 2, rue Claude-Bernard.

■ **Montreuil - Le Morillon**
Agnès Salvadori lundis 4 et 18 janvier, de 16 h 30 à 18 heures, sur rendez-vous au 01 48 70 63 63.
Mick Vanvolsem samedi 2 janvier à 14 heures. Centre social Le Morillon, 14, allée Roland-Martin.

■ **Bas-Montreuil - République**
Florence Fréry mercredi 20 janvier de 17 h 30 à 19 heures, Maison du Bas-Montreuil, Lounès-Matoub, 4-6, rue de la République.

■ **Bas-Montreuil - Bobillot**
Alain Monteagle et Muriel Casalaspro mercredis 13 et 27 janvier à partir de 18 heures Sur rendez-vous au 01 48 70 64 84 ou 01 48 70 64 56.

Permanences des conseillers généraux

■ **Canton Est Jean-Charles Nègre**
conseiller général du canton de Montreuil-Est, dispose d'un blog sur Internet : www.jeancharlesnegre.com. Vous pouvez contacter Jean-Charles Nègre par mail : montreuil@jeancharlesnegre.com Contact : 06 16 18 23 45.

■ **Canton Nord Frédéric Molossi**
conseiller général du canton de Montreuil Nord, vous rencontre à votre convenance en le contactant au 01 43 93 94 34 ou sur son blog, molossi93.com. Prochaines permanences de quartier : vendredi 18 décembre de 14 heures à 16 heures au centre de quartier des Ramenas, 149, rue Saint-Denis,

vendredi 8 janvier de 14 heures à 16 heures, à la maison de quartier Annie-Fratellini, 2-3, place Jean-Pierre-Timbaud, jeudi 28 janvier de 17 heures à 18 h 30 en mairie et vendredi 29 janvier de 14 heures à 16 heures, centre de quartier des Ramenas, 149, rue Saint-Denis.

■ **Canton Ouest Manuel Martinez**
conseiller général du canton Bas-Montreuil (Montreuil Ouest), toutes les semaines à la mairie sur rendez-vous (téléphone pour prendre rendez-vous : 01 48 70 64 51). Vous pouvez également contacter Manuel Martinez par mail en consultant son blog : www.manuel-martinez.fr

►►► Aube



1 ► Pas très optimiste
« J'aimerais croire que le Sommet de Copenhague puisse changer les choses, mais je ne suis pas très optimiste. Je trouve que les enjeux sont trop centrés sur des questions politiques et économiques et pas assez sur l'écologie. Nous faisons n'importe quoi depuis trop longtemps. Personnellement, j'ai changé mes comportements : j'ai réduit mes déplacements en voiture, je débranche les appareils électriques lorsque je m'absente et je ne prends plus de bains. »

2 ► Changez de système, pas de climat !
Une vingtaine de Montreuilloises et de Montreuillois, militants et concernés, se sont rendus à la manifestation à vélo, en métro ou à pied avec un mot d'ordre : « Changez de système, pas de climat ! »

►►► Manifestants montreuillois



►►►

►►► Henri



5 ► Pas bidons, ces tambours
« Des gamelles melles-melles, des bidons dons-dons ! » Rien ne se jette, tout se recycle ! La preuve en images : les bidons d'huile deviennent des tambours retentissants et les casseroles d'excellentes cymbales.

6 ► Une question de justice sociale
« Ce sommet est un rendez-vous important pour définir les enjeux pour les années à venir. Le réchauffement climatique n'est pas seulement une question environnementale mais aussi de justice sociale. Le problème n'est pas le manque mais l'abondance et sa répartition. La mobilisation citoyenne est encore insuffisante même si nos comportements individuels évoluent dans le bon sens. »



7 ► Une approche trop alarmiste
« Si je suis ici aujourd'hui, c'est aussi pour ma fille. Quand on a des enfants, on se doit d'être optimiste. Je trouve que les médias et les associations ont une approche trop alarmiste et ne parlent pas assez des avantages positifs que la réduction des gaz à effet de serre permettrait d'obtenir sur le bien-être social et la santé de la population. »

© REPORTAGE PHOTOGRAPHIQUE : PHILIPPE ROLLE

Ultimatum climatique

Rencontres au Sommet

« Ça chauffe ! Agissez, maintenant ! Ultimatum ! » À deux jours de l'ouverture du Sommet international sur le climat, le 5 décembre, ils étaient plusieurs milliers de personnes en France et près d'un millier à Paris, devant l'église Saint-Eustache, à scander ce slogan pour alerter les 192 chefs de gouvernement réunis à Copenhague. À cette occasion, *Tous Montreuil* est allé à la rencontre de Montreuillois, manifestants ou non, pour leur demander ce qu'ils pensaient du changement climatique.

David Lahontan

9 ► On vous appelle au xylophone
Si la musique adoucit les mœurs, elle permet aussi d'éveiller les consciences.



►►► Mireille



►►► Cyrielle



3 ◀ Arrêter cette logique de production à outrance
« Nous demandons aux pays industrialisés de changer de système économique mondial. Nous devons arrêter cette logique de la production à outrance qui nous a entraînés dans une crise économique et écologique. Nous souhaitons que le Sommet débouche sur un accord juridique contraignant pour les pays industrialisés et non pas sur un simple accord d'intention politique qui ne serait pas appliqué. »

4 ▶ Manifestants de tous les temps
Il n'y a pas d'âge pour se mobiliser ! Des grands-parents aux petits-enfants, beaucoup de manifestants sont venus en famille pour signifier que l'avenir de la planète concerne toutes les générations.



►►► Christophe et sa fille Léa



►►► Amel & Walid



8 ◀ Il veut moins gaspiller, elle ne veut pas se priver
Lui : « Je me sens concerné par la nécessité de moins gaspiller, de trier nos déchets et de faire des économies d'énergie. J'essaie de convaincre ma femme que c'est important de le faire, mais elle n'est pas d'accord avec moi ! »

Elle : « Moi, je ne crois pas aux discours des écologistes qui nous disent ce que nous devons faire pour sauver la planète. Je n'ai pas envie de me priver pour les autres. »

11 ▶ Motivez, motivez !
Une foule de personnes concernées et mobilisées pour lutter contre le réchauffement climatique s'est rassemblée pour faire « monter le son » et entendre leur voix pour que le Sommet international de Copenhague ne soit pas un camouflet pour l'humanité.



10 ◀ Un sujet compliqué
« C'est un sujet qui est compliqué et qui est mal expliqué à la population. Je trouve que les médias montrent trop souvent des cas de gaspillage et de pollution qui se passent à l'autre bout du monde et pas assez ceux qui se passent chez nous et dont nous sommes responsables. »



Fêtes de fin d'année

Des cadeaux 100 % montreuillois

C'est local, c'est original, c'est un régal. Du miel des Murs-à-pêches aux lectures envoûtantes, en passant par les sacs, bijoux, vélos, vaisselle et, bien sûr, jeux et jouets... Grâce au talent, à l'imagination et à l'humour des artistes, artisans et créateurs montreuillois, *Tous Montreuil* vous propose un florilège de cadeaux pour petits et grands qui feront fureur sous le sapin !





© LAURENCE DUGAS FERMON

Des sacs recyclés et du Ginbriscus

L'objectif des Filles du facteur est de soutenir les potentialités sociales, culturelles et artistiques des femmes en situation difficiles. Pour ce faire, l'association valorise des savoir-faire : des femmes d'Afrique tissent à partir de sacs plastique récupérés des sacs à main très trendy et les femmes de Mantes-la-Jolie confectionnent du Ginbriscus, un jus de gingembre et d'hibiscus au goût détonnant.

Contact et vente en ligne : <http://fillesdufacteur.typepad.com>



Sous la coupe de FatimataSy

Féminin et mutin : ainsi pourrait-on qualifier le style de FatimataSy. La styliste montreuilloise aime par-dessus tout les coupes originales qui mettent en valeur les formes féminines, les superpositions et les petits détails - broderies, boutons vintage, fourrures mordorées, surpiqûres colorées - qui font la différence.

De 70 à 490 euros,
Espace créateurs,
7, rue des Comines,
75003 Paris ;
15, rue Oberkampf,
75011 Paris
ou, sur rendez-vous au
01 48 57 77 95,
à l'atelier de FatimataSy
situé au 67, rue
du Moulin-à-Vent
à Montreuil.
www.myspace.com/fatimatasy



© LAURENCE DUGAS FERMON

Un massage thaï

Dans un décor rappelant l'ancien royaume de Siam, offrez-vous un moment de détente unique au salon Samlann, avec ces massages traditionnels agrémentés d'huiles aromatiques ou essentielles.

De 15 à 75 euros. Sur rendez-vous au 01 74 65 43 76 au 49, rue Étienne-Marcel.

Un dîner de rêve à la Villa9trois



© LAURENCE DUGAS FERMON

On ne présente plus LE restaurant gastronomique de Montreuil. Sa terrasse, sa salle et ses salons cosy ont ravi plus d'une génération d'amoureux. Au menu, du traditionnel qui en a dans l'assiette, rehaussé de petites touches inventives. Et toujours, une carte des vins impeccable...

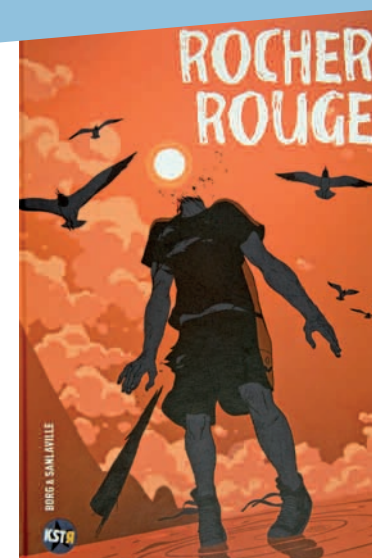
Menu à partir de 39 euros.
Pour obtenir un bon à utiliser quand vous voulez, rendez-vous au 28, rue Colbert/71, rue Hoche (entrée du parking).
Tél. : 01 48 58 17 37
www.villa9trois.com



Un agenda de 863 jours

Ce pavé (dans la mare) orange fluo est en réalité un agenda qui fera plaisir à 62 % des Français. Édité par La ville brûle, une jeune maison d'édition montreuilloise (voir pages culture), ce bel objet couvre 863 jours, soit la durée qui nous sépare des prochaines élections présidentielles et le temps qu'il reste pour militer et manifester. Au fil des pages, et donc des semaines, le visage du Président s'estompe pour ouvrir... une nouvelle page de l'histoire de France !

15 euros, disponible en librairie et sur www.lavillebrule.com



Une BD haletante

Un groupe d'amis passe un week-end sur une île qu'ils croient déserte. Mais leur comportement devient étrange. Puis, ils disparaissent à tour de rôle... Eric Borg a imaginé une histoire digne des meilleurs romans d'Agatha Christie. Un suspense haletant servi par le graphisme pointu de Sanlaville. Au bout des 119 pages, le lecteur ne souhaite qu'une seule chose : la parution du deuxième tome.

Ed. KSTR, disponible en librairie.
www.kstrbd.com



Un strip-tease sur la montagne qui l'a échappé belle !

Quel est le point commun entre ces trois auteurs ? Non contents d'être bourrés de talent, ils sont tous... agents municipaux. Dans *Strip-tease*, Agnès Fonbonne nous livre un témoignage poignant sur l'autisme et l'amour maternel. Quant à la plume impétueuse et charnelle de Joëlle Cuvilliez, elle taquine, dans *La Colère de la montagne au petit matin*, la Tunisie populaire, très loin des clichés touristiques. Enfin, Pascal Boulanger, poète, nous entraîne dans son *Échappée belle*.

Strip-tease, Agnès Fonbonne, éd. Atelier In8, 4 euros.
La Colère de la montagne au petit matin, Joëlle Cuvilliez, éd. Rhubarbe, 10 euros.
L'Échappée belle, Pascal Boulanger, éd. Corridor bleu, 5 euros.
Disponibles en librairie.



Des sacs tout secs

Morgane Debéthune a le secret des petits objets bien pensés qui nous facilitent le quotidien. Ainsi, son fameux sac à maillot de bain mouillé, et son petit frère, le non moins fameux sac à serviette mouillée, qu'elle décline tous les ans en dizaines de couleurs flashy. En nylon waterproof, ces pochettes malicieuses, ultrafines et légères, sont bien évidemment étanches et évitent les inondations et autres livres trempés au retour de la baignade.

Autour de 10 euros.
Point de vente et vente en ligne sur www.tintamar.com



Des bijoux aquatiques

Prenez de fines feuilles de PVC sérigraphiées, mettez beaucoup de couleurs, ajoutez un thème de prédilection - le milieu aquatique -, parsemez le tout de beaucoup de créativité et vous obtiendrez les bijoux de Molusk ! Lucille Saliou et Anthony Masure créent, au gré de leur inspiration, des pièces uniques, originales et arrondies qui s'adaptent aux mouvements du corps.

De 20 à 45 euros.
Vente en ligne et détail des points de vente : www.molusk.net



De la céramique renversante

Fabienne Gilles, céramiste, a fait sienne la technique ancestrale de la terre vernissée et n'utilise que des colorants naturels pour illustrer sa vaisselle, ses vases et autres figurines. Des créations jaunes, bleues, vertes et orange aux motifs animaliers, végétaux ou naïfs. Original en diable.

À partir de 6 euros.
Les 18 et 19 décembre, toute la journée au 81, rue Condorcet, puis sur rendez-vous au 06 14 76 93 31.
www.terresvernisees.site.voila.fr



La Tunisie dans mon assiette

La propriétaire de Colchique, va elle-même chercher ses plats, assiettes, brocs d'eau, ramequins, etc. dans un village tunisien. Une forme d'échange équitable qui permet aux artisans tunisiens d'être rémunérés correctement, aux consommateurs montreuillois de profiter de tarifs modiques et surtout d'une vaisselle absolument introuvable ailleurs.

À partir d'1,50 euro.
58, rue du Capitaine-Dreyfus.

Le marché de la Croix-de-Chavaux prolongé les 24 et 31 décembre

Exceptionnellement, le marché de la Croix-de-Chavaux fermera ses portes les jeudis 24 et 31 décembre à 17 heures. De quoi faire face aux imprévus des réveillons !



Un vélo design

Depuis quarante-six ans, la famille Le Batard confectionne des vélos sur mesure. Avec des cadres en inox ou acier, les vélos Le Batard, au design unique et épuré et à la technicité idéale, sont écologiquement corrects. Un vélo en bambou sera même très prochainement commercialisé.

À partir de 1 200 euros.
Pour vous faire faire un vélo, rendez-vous au 15, rue Danton ; Tél. : 01 42 87 99 65.
www.lebatard.com



Un nouveau Leprest

Avant sa prestation au Casino de Paris programmée le 8 mars 2010, découvrez le dernier album, d'Allain Leprest, *Chez Leprest*, vol. 2. Le « Rimbaud du XXI^e siècle » y invite une pléiade d'artiste pour interpréter ses chansons.

Disponible chez les disquaires

Du côté des enfants

Des jouets en bois

Lorsque l'on pénètre chez Sévane, on est surpris par l'odeur de bois qui embaume le magasin de jouets. C'est qu'au 7bis, rue Dreyfus, les jouets en bois sont chez eux. Des dînettes aux stands de fruits et légumes, en passant par des grues, tractopelles et autres châteaux de chevaliers, impossible de ne pas trouver son bonheur ! Fabriqués en Europe, beaux, indémodables et solides, les jouets en bois, que l'on se transmet de génération en génération, sont durables. Dommage qu'on finisse par grandir. **7bis, rue Dreyfus.**



Des cadeaux top tourisme

Acheter les Murs-à-Pêches ? Trop facile. Il suffit de vous lancer dans une partie de Monopoly, édition spéciale Seine-Saint-Denis. Un jeu durant lequel vous pourrez aussi vous porter acquéreur de vingt-six autres sites touristiques du département. Véritable « balade découverte » dans le 93, proposée par l'éditeur Hasbro et la direction du patrimoine du conseil général, ce jeu est édité en 2 000 exemplaires seulement. Alors courez vite à l'Office de tourisme pour vous procurer cette nouvelle version de ce jeu indémodable. Et, décidément, les Murs-à-Pêches sont en vogue en ces temps festifs puisque du miel récolté sur ce site et un puzzle « Murs-à-Pêches » sont également en vente à l'Office de tourisme. Un autre cadeau original *made in* Montreuil ? Le carnet de notes format de poche ou A5 avec des photos de Montreuil imprimées en filigrane...

Office de tourisme de Montreuil,
1, rue Kléber, renseignements au
01 41 58 14 09.

Monopoly, prix : 40 euros
(dans la limite des stocks disponibles).

Miel, pot de 250 g, prix de vente : 6 euros, stock très limité.
Prochaine livraison prévue au printemps 2010.
Carnet de notes : 4,70 euros
ou bloc de correspondance : 6 euros.
Puzzle : 264 pièces / Format : 30 x 45 cm, prix de vente : 17 euros. Sur commande avant le 14 décembre pour livraison le 22 décembre.

Tumblin-Dice, tactique et technique

Habilité, dextérité et stratégie, telles sont les qualités requises pour qui veut jouer au Tumblin-Dice. « Un jeu original, simple, qui ne ressemble à aucun autre. Quoique... à la pétanque peut-être pour l'adresse », selon Sébastien Braun de la boutique Au coin du jeu. À tour de rôle, les joueurs lancent le plus loin possible un de leurs 4 dés à l'aide d'une pichenette, en essayant de dégommer au passage les dés adverses. Le but est de marquer le plus de points en tentant le coup parfait : placer son dé sur « x 4 » afin de quadrupler sa valeur. Un jeu servi sur un plateau 100 % bois, à jouer individuellement ou en équipe avec de nombreuses variantes. En famille ou entre amis, ambiance garantie !

En vente chez Au coin du jeu au 58, rue Parmentier,
Tél. : 01 48 57 38 74.

Ouverture exceptionnelle dimanche 20 décembre.
Tarifs du grand format : 65 euros,
petit format : 44,90 euros.





© GILLES DELBOS

C'est le moment d'Est Ensemble

Le 2 décembre dernier, se tenait à Bagnolet, au collège Georges-Politzer, la première des trois réunions publiques intercommunales, coorganisée par Montreuil et Bagnolet sur le thème : « Quelle intercommunalité pour mieux vivre ensemble ? » Une réunion suivie, de deux autres, l'une au Pré-Saint-Gervais le 10 décembre, l'autre à Noisy-le-Sec le 14 décembre.

Intercommunalité

Et pourquoi pas une équipe de foot Est Ensemble ? L'idée vient de René Cohen, président du club sportif EPPG du Pré-Saint-Gervais, « la plus petite des neuf villes de notre communauté d'agglomération », comme il dit. À Bagnolet, mercredi 2 décembre, la boîte à idées a tremblé : cent cinquante personnes, habitants, élus et acteurs du monde social, sportif ou culturel ont fait leurs vœux pour Est Ensemble avec un désir franc et commun de mutualisation et de solidarité.

Sur un air d'inventaire

« À Bondy, nous avons deux piscines dont l'une en accessibilité aux handicapés où nous pouvons accueillir des habitants d'autres villes, mais

nous manquons d'équipements culturels », explique une Bondinoise. Voilà justement une idée de partage qui intéresse Bertrand Kern, le Maire de Pantin. Les échanges fusent et, de fil en aiguille, la méthode apparaît : avant de créer de nouveaux services, les neuf villes ont besoin d'un inventaire de l'existant. « On pourrait commencer par faire l'inventaire des professionnels, des équipements et des projets engagés sur ce territoire. Dans le domaine du spectacle vivant, on pourrait mutualiser la communication, créer un agenda commun, une tarification commune », propose Félicie Fabre, comédienne et codirectrice du théâtre de la Girandole à Montreuil, approuvée en cela par Régis Hébert, directeur du célèbre théâtre de l'Échangeur à Bagnolet, également présent. « Il faudrait aussi recenser les services aux personnes âgées et voir comment rapprocher des systèmes si diffé-

rents d'une ville à l'autre », suggère Dominique Voynet, qui pense aussi à une maison intercommunale du logement pour convaincre les propriétaires de louer leur logement. Dans la salle, Sylvia Gaynard, présidente de Trisomie 21 Seine-Saint-Denis, imagine une cartographie des structures médicosociales, à leur harmonisation et au recensement des besoins en la matière. Même proposition sur le forum de l'interco, <http://apiep93.org>, où un habitant parle des classes pour enfants porteurs de handicap.

Transport et rayonnement

« Il faut travailler les transports au sein de l'agglomération, c'est un point sensible pour un meilleur rayonnement des activités et des lieux », estime Fulvio Caccia, le directeur de l'Observatoire de la diversité culturelle des Lilas. « À Bagnolet, on a besoin d'un mode de trans-

port nouveau entre le haut et le bas de la ville. Pourquoi pas une navette interne à l'agglomération desservant toutes les villes alors que nos liaisons interbanlieues sont si mauvaises ? Est Ensemble, c'est de nouvelles possibilités d'agir et de mettre en œuvre nos projets communs et respectifs », estime Marc Everbecq, Maire de Bagnolet. Ange Andongui, coordinateur de centres sociaux à Bondy, expose le problème d'identité des quartiers placés à la frontière des villes et suggère un travail intercommunal entre ces centres sociaux de quartier.

Compétences et concertation

« Mais pourquoi le choix des compétences a-t-il été réalisé avant la fin de la concertation des habitants ? » demande, Sylvie Badoux, Adjointe au Maire de Bondy. « On n'a pas préempté les décisions des citoyens, ni anticipé ce qu'ils voudront assumer comme intérêt communautaire, on ne bâclera pas cette

phase d'élaboration », souligne Dominique Voynet qui appelle à un débat ouvert au cours des deux prochaines années destiné à construire le projet de territoire de l'agglomération. « Nous avons ouvert au plus large les champs d'intervention. On mûrit ce projet depuis un an et demi mais nous sommes confrontés à une difficulté de calendrier, Sans la date du 1^{er} janvier 2010, on risque un refus de l'État », ajoute Gérard Cosme, maire du Pré-Saint-Gervais, rappelant le contexte pressant de réforme des collectivités et de la fiscalité locale. Pas sûr que la communauté d'agglomération pourrait bénéficier des conditions fiscales actuelles si elle était créée dans un an : une dotation de l'État d'environ 42 euros par habitant, qui sera renouvelée annuellement pendant quatre ans. En étant constituée au 1^{er} janvier 2010, Est Ensemble commence une union choisie avec 16 millions d'euros dans son trousseau. ● Caroline Thiery



© GILLES DELBOS

Zoom

Les débats sur le net

Retrouvez en audio ou vidéo intégrale sur [Apiep 93.fr](http://apiep93.fr) le site de l'Association de préfiguration de l'intercommunalité de l'Est parisien, les débats publics organisés dans la communauté d'agglomération. Vous pouvez aussi donner votre avis dans les forums en ligne. Ces interventions seront enregistrées avec celles des réunions publiques dans un cahier du débat public.

+net
<http://apiep93.org>

LISTES NON ELUES

Dans le respect des engagements pris par la nouvelle municipalité en termes de pluralisme, **Tous Montreuil** donnera cinq fois par an la parole aux listes en présence lors des élections municipales de mars 2008.

Liste soutenue par la LCR

SOLIDARITÉ AVEC LES ROMS

Fin novembre un campement de Roms et d'autres sans-logis situé à côté du Salon du livre a été évacué et ses occupants jetés

à la rue. Depuis des familles entières dont de très jeunes enfants ont erré de trottoirs en terrains vides, sans cesse chassées malgré les intempéries. Leur dernier « refuge » a été l'objet d'un arrêté municipal de « nettoyage et de désinfection » : tentes et matelas ont été versés à la benne à ordures. À nouveau ces familles ont été condamnées à l'errance de rue en rue. En désespoir de cause, les Roms et des Montreuillois solidaires ont sollicité la mairie pour obtenir un

hébergement ; sans réponse, ils ont investi une bâtisse délabrée et prenant l'eau, 83, avenue Wilson, d'où ils peuvent être expulsés d'un jour à l'autre sur demande de la SCI propriétaire des lieux. Si partout en Europe les Roms subissent l'exclusion et le racisme, si ce problème doit trouver une solution internationale, cela n'exonère pas les autorités nationales et locales de répondre aux besoins urgents d'une population en détresse : logement, scolarisation, droit au travail et à la

santé. Certes, des familles roms ont été intégrées au processus initié par la mairie (MOUS), mais il reste insupportable que d'autres soient condamnées à une traque perpétuelle qui les réduit à la misère malgré les assurances qu'avait donné la nouvelle municipalité de ne plus expulser les Roms. ■
npa.montreuil@gmail.com

MoDem

EST ENSEMBLE : SA RAISON D'ÊTRE, SELON NOUS

Alors que les chiffres des suppressions d'emplois au troisième trimestre viennent de tomber (- de 80 000 au troisième trimestre,

portant à - 408 600 les destructions d'emplois entre septembre 2008 et 2009) en faisant mentir tous ceux qui prévoient une embellie, nous savons bien, tous, que la crise de l'économie « réelle » est là. Que nous vivons en plein « dedans » et qu'il ne sera pas simple - ni rapide - d'en sortir.

Dans ce contexte, l'adhésion de Montreuil à la communauté d'agglomération Est Ensemble revêt

pour nous une importance de tout premier ordre. Au-delà des aménagements de territoire qu'elle va mettre en œuvre (souhaitons-le), cette union entre nos neuf communes doit impérativement se soucier de créer de l'emploi. Quels que soient les secteurs concernés - environnement, cadre de vie, action sociale, culture, sports, etc. - la priorité sera de réfléchir chaque nouveau projet sous l'angle du développement économique local et de la création d'emplois. Un travail qui, pour être sérieux et

pérenne, ne pourra s'effectuer qu'en y associant, véritablement, la population. Nous pensons, dans la dure période actuelle, que c'est à ce prix qu'Est Ensemble saura gagner le cœur des Montreuillois et de leurs voisins.

Nous souhaitons, à toutes et à tous un très bon Noël et une année 2010 plus facile, constructive et pleine d'espoirs comblés. ■
Mireille Alphonse

Lutte ouvrière

QUE 2010 SOIT UNE ANNÉE DE LUTTE

Chômage en augmentation vertigineuse, jeunes sans emploi de plus en plus nombreux, revenus en baisse, perte de leur logement : voilà la situation de nombreux travailleurs et employés

depuis un an avec la crise financière et économique. Par contre, pour les banquiers, les grands patrons et les actionnaires, les profits sont repartis à la hausse. Le gouvernement est aux petits soins pour eux : la dette publique a plus que doublé en un an avec le rachat des titres pourris des banques et les cadeaux faits aux plus fortunés et au patronat. Dans le même temps, le gouvernement supprime des milliers d'emplois dans tous les services publics. Les hôpitaux sont

au bord de l'asphyxie, les classes dans les écoles sont surchargées même dans les zones dites sensibles, les transports publics sont insuffisants et souvent en mauvais état, La Poste va vers la privatisation. Patronat et gouvernement se retrouvent, main dans la main, pour faire payer la crise à l'ensemble du monde du travail. Les capitalistes, avec l'aide de l'État, mènent une guerre sans merci aux travailleurs pour sauvegarder coûte que coûte

leurs profits. Les travailleurs ne doivent en aucun cas être solidaires avec leurs ennemis et doivent se préparer à les combattre. Notre force à nous travailleurs, employés avec ou sans emploi, c'est notre nombre. C'est nous qui faisons tourner la société : oui à la lutte de l'ensemble du monde du travail. ■

Jean-Marie Lenoir

Liste de Monique Clastres

PEU IMPORTE LE NOM DE LA COMMUNAUTÉ D'AGGLOMÉRATION, NOUS DISONS NON !

Le questionnaire concernant l'intercommunalité a été largement ignoré par les Montreuillois !

Moins de 500 réponses pour une ville de plus de 100 000 habitants ! Encore un revers pour une maire qui n'inspire plus confiance à ses citoyens, au point de bouder un projet aussi important pour notre Ville et auquel la mairie a réservé un budget colossal de communication ! Il aurait été plus judicieux d'engager un référendum sur le principe même de cette intercommunalité, le taux de participation aurait été nettement supérieur ! Ce qui est

flagrant, c'est que le résultat de ce questionnaire, malgré le maigre taux de participation, dégage des points importants sur ce que les Montreuillois désirent vraiment : Fontenay, Vincennes et Rosny sont systématiquement des villes demandées par les Montreuillois, une restriction de l'interco à des villes uniquement de gauche l'affaiblit et rend davantage la gauche assise sur ses idéologies et ses certitudes, ce que notre liste n'a cessé de rappeler. La majorité des Montreuillois (plus de

51 %) exige que les conseillers d'agglomération soient élus au suffrage universel et non pas au sein du conseil municipal comme c'est le cas actuellement ! Les Montreuillois ne sont pas dupes et pensent que leurs impôts seront augmentés en dépit des promesses des élus. Malgré toutes ces réserves, comble de dérision, la mairie vous demande de trouver un nom à cette aggro ! ■
Nabil Ben Ghanem

UMP

Parce que la lutte contre la délinquance est un combat incessant, le président de la République a rappelé les mesures fortes et fermes qu'il a souhaitées mettre en place : police d'agglomération avec le Grand Paris, lutte

contre les bandes et les casseurs, sanctuarisation des établissements scolaires, sécurisation des transports et des personnels. Le Mouvement populaire approuve ces mesures qui garantissent une plus grande fermeté envers les délinquants et une meilleure protection pour la population. La sanction est la première des préventions. Parce que la responsabilité de l'État est d'assurer la sécurité de tous, le président de la République a annoncé des engagements majeurs comme le

développement de la vidéo-protection, notamment via la loi d'orientation de programmation et de performance pour la sécurité intérieure II, avec la possibilité pour le préfet de se substituer aux maires en cas d'opposition injustifiée. Rappelant le principe de tolérance zéro, le président de la République a annoncé des mesures courageuses destinées à renforcer la lutte contre les trafics de drogue en s'appuyant sur le dispositif déjà mis en œuvre lorsqu'il était ministre de

l'Intérieur, des groupes d'intervention régionaux, créés en mai 2002, entités policières pluridisciplinaires chargées d'agir contre la délinquance sous tous ses aspects : pénal, fiscal, douanier ou administratif.

Alors que d'autres passent leur temps à commenter, le Mouvement populaire salue la volonté d'agir du président de la République. ■

Parti ouvrier indépendant

INTERCOMMUNALITÉ : LE PARTI OUVRIER INDÉPENDANT ALERTE

Octobre 2010 : les habitants de Montreuil reçoivent leur taxe d'habitation. La colonne « intercommunalité », vide jusqu'à présent, s'est

remplie de chiffres... Politique fiction ou réalité ? L'émission *Capital*, diffusée sur M6 le 15 novembre dernier, relate les faits suivants : « *Un mystère plane sur l'impôt 2009 de M. L. À la rubrique "intercommunalité", une colonne s'est remplie de nombres. En 2008 et depuis toujours, elle était vierge. Mais cette année, cette collectivité peu connue est là : 43 euros* ».

Explication : M.L. habite Amanvilliers qui appartient à la communauté d'agglomération « Metz

métropole ». Et cette année, pour la première fois, « Metz métropole » a décidé de lever 2,5 millions d'euros pour financer un certain nombre de projets dont près de la moitié sert à indemniser les très nombreux élus qui dirigent « Metz métropole ». Qu'en sera-t-il à Montreuil ? Quelle augmentation des impôts en 2010 ? Que deviendront les 11 000 logements sociaux une fois transférés à l'intercommunalité ? Quelles conséquences pour le personnel communal ?

Près de 500 Montreuillois ont signé une lettre ouverte à madame Voynet, à l'initiative du Parti ouvrier indépendant, pour qu'elle reçoive une délégation afin de répondre aux questions de la population au sujet de l'intercommunalité. Nous rendrons compte de cette délégation. ■

La parole aux groupes

MINORITÉ MUNICIPALE

Groupe communiste

GAZA, MON AMOUR

Sans faire un inventaire à la Prévert, la liste est longue des attaques contre l'emploi public, contre le droit à la santé, au logement, à la culture, à l'éducation. On le sait, on le vit chaque jour et chaque instant. Ces situations demeurent insupportables, avec leur cortège de misère et de précarité. Elles découlent d'un système terrible qui broie et se fout éperdument des dégâts et des vies qu'il brise. L'essentiel étant sauvé : l'argent au détriment de l'homme et de son bien-être.

Mais aujourd'hui mon propos est ailleurs : cela fera bientôt un an jour pour jour que l'armée israélienne a lancé son offensive sur Gaza. Bientôt un an, le 27 décembre, que près de 1 400 vies, la plupart civiles, ont été rayées d'un trait.

Pour que ces vies ne tombent pas dans l'oubli des profits et pertes de ce gigantesque déchirement, qu'une chape de silence ne s'abatte sur le peuple de Gaza, parce que l'humiliation d'un peuple et le mépris de ses droits ne peuvent pas préparer les chemins de la paix, parce qu'il n'y a pas de paix sans justice, parce qu'une population asphyxiée par le blocus est en train d'étouffer, une marche internationale pour Gaza est organisée du 27 décembre au 2 janvier.

À Montreuil, à l'appel de plusieurs organisations, un rassemblement est prévu : vendredi 8 janvier 2010, à 18 heures, à l'entrée de la voie piétonne, rue du Capitaine-Dreyfus. Nous vous invitons à y participer nombreux. Ce rassemblement aura pour revendications :

- la levée du blocus de Gaza ;
- la poursuite des criminels de guerre israéliens ;
- des sanctions contre l'État d'Israël jusqu'à l'application des résolutions de l'ONU ;
- la fin de la colonisation.

Tant qu'il sera refusé au peuple palestinien de pouvoir disposer d'une terre et d'un État, ce sont tous les peuples arabes qui se sentiront bafoués et la sécurité d'Israël ne sera pas assurée. Le débat et le combat politique doivent reprendre avec vigueur, calme et sérénité dans les institutions comme dans la rue. Le monde ne sera ni harmonieux ni sécurisé tant qu'il ne sera pas fait droit et justice au peuple palestinien.

■

Groupe Gauche unie et citoyenne

MADAME VOYNET, ENTENDEZ-VOUS LA COLÈRE QUI GRONDE ?

C'est un constat que nous faisons depuis le début du mandat, l'équipe de Dominique Voynet refuse d'entendre et de prendre en compte la parole des habitants, des forces vives de la ville (associations, organisations politiques et syndicales, etc.), des employés communaux ou encore des conseils de quartier. Elle écoute encore moins les mises en garde des élus de la minorité qui mesurent et rencontrent le mécontentement grandissant dans la ville.

L'élue en charge de la démocratie locale s'apprête à verrouiller et à contrôler la libre parole des habitants qui a toujours été de mise dans les conseils de quartier. Elle entend imposer les contrôles *a priori*, la relecture et la réécriture des comptes rendus des réunions des conseils de quartier. Elle décide contre l'avis de la coordination des conseils de quartier. Drôle de méthode pour l'élue en charge de favoriser l'expression des habitants ! L'élue au personnel continue de mépriser les agents de la ville, les organisations représentatives du personnel communal et les élus au sein des instances consultatives, tel que le comité technique paritaire. Les congés maladie se multiplient, les démissions dépassent le cadre des mouvements naturels dans la fonction publique territoriale, les témoignages d'agents, cadres et directeurs poussés à la porte sont foison tout comme les témoignages de pressions morales inadmissibles. Nous le pointons régulièrement, depuis plusieurs mois, car les risques d'envenimement de la situation nous semblent réels.

L'élue en charge de la question des Roms manie les accusations et les amalgames plus que douteux dès lors que des riverains, des habitants ou des collectifs et associations l'interpellent sur sa gestion désordonnée de la situation. Les voix se font de plus en plus fortes, de plus en plus nombreuses et variées. Il fait mine de ne pas entendre ! Les sujets et les problématiques sont toutes différentes les unes des autres, mais un fait est commun à tous : la municipalité reste sourde aux appels à l'écoute, au dialogue et à la concertation.

Dominique Voynet prend la ville, ses habitants et les agents communaux à rebrousse-poil. Il est grand temps d'ouvrir les yeux et surtout d'écouter et de répondre à la colère qui gronde et qui s'exprime de plus en plus ouvertement. Il est grand temps de changer de cap ! ■

Groupe socialiste

« LA CULTURE, C'EST TOUT CE QUE L'HOMME A INVENTÉ POUR RENDRE LE MONDE VIVABLE ET LA MORT AFFRONTABLE. »

AIMÉ CÉSAIRE

La majorité municipale a donc décidé d'augmenter de 14,3 % à 18,2 % les tarifs du cinéma municipal Méliès. Ce choix, auquel nous nous sommes opposés lors du conseil municipal du 26 novembre, nous inquiète à plusieurs titres. D'abord, parce que l'avant-propos de cette délibération témoigne d'une incohérence inquiétante de la part de dirigeants. Évoquant le Méliès, ceux-ci affirment des « ambitions de service public », leur volonté de « favoriser l'accès de tous à la culture » et de « conquérir des publics absents des salles de cinéma, afin de dépasser le cercle des cinéphiles ». Intentions tout à fait louables et que nous partageons, à cela près qu'il nous paraît stupéfiant de prétendre attirer dans les salles du Méliès un public populaire en augmentant le prix du billet ! Sauf à méconnaître la réalité sociale de notre ville, et c'est la seconde raison de notre inquiétude. En 2006 (année de la dernière enquête de l'INSEE en la matière, et donc antérieure à la crise), la médiane du revenu fiscal des ménages montreuillois s'élevait à 15 248 euros annuels, soit 1 270 euros mensuels. Ce qui signifie que si une moitié de cette médiane gagne par mois plus de 1 270 euros, l'autre gagne moins. La nouvelle grille tarifaire propose des billets moins chers pour les chômeurs, les RMIstes et les familles nombreuses... Formidable, mais... nombre de Montreuillois sont des travailleurs pauvres qui touchent le SMIC ou de très bas salaires et ne peuvent donc prétendre à ce tarif préférentiel. Nous considérons cette hausse des tarifs du Méliès comme un nouveau coup porté à la culture dans notre ville. Elle s'ajoute aux diminutions conséquentes de subventions dont ont été victimes la quasi-totalité des associations culturelles montreuilloises. Alors oui, tout cela nous inquiète profondément. Car pour nous, la culture n'est pas un luxe ou une pratique superflue, périphérique, dédiée à une élite. Elle constitue, avec la santé, l'éducation, le droit de se nourrir et de se loger, un noyau dur, un élément constitutif de toute société de progrès. Nous demandons donc à la municipalité de rompre avec l'ironie qui lui sert habituellement d'argument pour clore tout débat dérangeant et de faire connaître aux Montreuillois son projet en matière de culture dans notre ville ainsi que les moyens par lesquels elle compte le mettre en œuvre. ■

MAJORITÉ MUNICIPALE

Groupe Montreuil Vraiment

CONCERTER : UN ENGAGEMENT DE LA MUNICIPALITÉ

Les habitants de Montreuil ont le désir légitime d'être associés aux décisions de la municipalité.

Nous comprenons ce désir de dialogue. Nous nous étions engagés à y répondre. Outre les réunions publiques d'informations et d'échanges, réunions « C'est parti », Quartier de la mairie, intercommunalité..., nous établissons diverses formes de concertation pour permettre des débats plus larges. Les ateliers participatifs pour le projet de rénovation urbaine et sociale (PRUS) Bel-Air, l'organisation dès janvier 2010 de balades urbaines pour le Quartier de la mairie, la commission extramunicipale pour le quartier Murs-à-pêches. Sur le quartier Bel-Air Grands-Pêcheurs, nous allons former des jeunes du quartier qui iront à la rencontre des habitants pour discuter avec eux des projets d'équipements publics.

Plusieurs instances seront mises en place : un jury citoyen avec des habitants tirés au sort, qui seront formés pour réfléchir au plan de déplacements du centre-ville, une plate-forme d'initiatives citoyennes pour participer à la construction du nouveau quartier urbain en partenariat avec l'équipe-projet et un conseil scientifique. Consulter, c'est mettre à disposition les éléments d'information. Ainsi, les documents pour comprendre les projets ont été publiés sur papier ou en ligne. Concerner, c'est développer la transparence. C'est ce que nous avons fait par exemple avec la publication de la brochure du plan local d'urbanisme (PLU) qui détaille les résultats de la concertation.

La démocratie, c'est permettre le débat, les échanges, nous avons donc développé les forums sur le site Internet de la Ville. En 2010, nous allons mettre en place une commission du débat public local, qui sera garante de la bonne tenue des débats publics.

Ces initiatives fondent les principes de la démocratie : information, transparence, débat, construction partagée des décisions. La mise en œuvre de ces principes est un travail de longue haleine, pas toujours visible. Mais notre volonté est là, le processus en cours. ■



© REPORTAGE PHOTOGRAPHIQUE SOPHIE ELMOSMINO

C'est la fête à la piscine

Samedi 19 décembre, le Stade nautique Maurice-Thorez organise une journée et une nocturne exceptionnelles. Cette journée est l'occasion pour l'équipe du stade nautique de faire la fête avec les usagers et d'annoncer la fermeture biannuelle pour raisons techniques.

Stade nautique

Ils ont fait les choses en grand. Samedi 19 décembre, l'équipe du stade nautique sera au complet pour accueillir le public pour une journée de réjouissances. Tout d'abord, l'ouverture au public se fera dès 10 heures au lieu de 14 heures, habituellement le samedi. La journée se découpera en deux temps, une journée d'animations et de jeux avec structures gonflables, toboggan, parcours athlétique et grand saut, dans le grand bain ainsi que dans le bassin d'initiation. Il est possible que d'autres animations soient proposées ce jour, des contacts sont en cours pour élargir cette offre. À 16 heures, un goûter sera proposé aux enfants avec des pâtisseries et des jus de fruits.

À 18 h 30, la piscine fermera pour rouvrir à 20 heures, et cela jusqu'à 24 heures pour une soirée de divertissements aqua-

tiques. Musique, jeu de lumières, fumigènes, aquagym, vélos aquatiques, baptêmes de plongée avec le Red Star Club montreuillois et les Jeunes Aquanauts montreuillois, spectacle de plongeurs de haut vol réalisés par l'équipe de France, lâché de confettis, de ballons, distribution de bracelets fluorescents, vidéo projection... Le programme de cette journée exceptionnelle se fera au tarif normal, pour la première partie, et à 1,90 euro pour la nocturne. Les personnes possédant une carte d'entrée pourront s'en servir pour accéder à la soirée. Il convient de préciser que la tarification à 1,90 euro est moins onéreuse.

La piscine fait (p)eau neuve

C'est devenu une tradition, la veille des fermetures techniques obligatoires, l'équipe de la piscine organise des événements festifs. « C'est l'occasion pour nous de fidéliser nos usagers. Nous avons constaté que ces animations étaient toujours très appréciées. Nous les avons donc institutionnalisées à la

veille de nos deux fermetures obligatoires », explique Jean-Charles Taillasson, directeur de l'établissement.

À l'issue de cette soirée, le stade nautique fermera ses portes, le 20 décembre, pour les rouvrir le

4 janvier. Dans ce laps de temps, l'ensemble des bassins sera vidangé, nettoyé, désinfecté, rempli de nouveau et de nombreux petits travaux de remise à niveau seront effectués pour que début janvier le public puisse retrouver son équipement flambant neuf. Carrelage dans les sanitaires, peinture, décoration avec pose de toiles tendues blanches ou imprimées, réfection des carreaux

endommagés des bassins de natation, pose de barrières dans les tribunes, en remplacement des chaînes... La liste est longue de ces petites interventions qui vont contribuer au confort des usagers. Ces quinze jours de fermeture seront donc actifs. ●

Antoine Cousin

✕ SAVOIR PLUS : Stade nautique Maurice-Thorez, 21, rue du Colonel-Raynal, tél. : 01 48 51 14 90.



Bien dans leur basket !

Elles sont seulement une douzaine d'irréductibles à pratiquer le basket à Montreuil. Leur club, c'est l'Élan sportif de Montreuil, une structure omnisports forte de 1 300 licenciés pour neuf disciplines à forte passion ajoutée pour le ballon rond.

Basket féminin

« **N**ous nous occupons du basket féminin, et le Red Star Club montreuillois du basket masculin », explique Christiane Demeillat, présidente de la section basket féminin à l'Élan sportif de Montreuil (ESDM). Pour information, Christiane est également OTM au club, comprenez officielle table de marque. Dans la vie de tous les jours, cela signifie que la présidente donne une partie de ses week-ends, « lors des matchs à domicile », afin d'inscrire les buts des deux équipes au tableau d'affichage et sur la feuille de match. « J'ai passé la formation d'OTM en 1995 et tous les ans je suis une remise à niveau de celle-ci afin de pouvoir officier en compétition », nous explique la dirigeante.

Une parenthèse pour expliquer que sans bénévolat il n'y a pas d'activité possible. Dans le cas présent, c'est une vérité qui prend tout son sens : « C'est sur elle que tout repose, affirme Marielle Delaunay, joueuse de l'équipe. Christiane tient la compta de la section, les licences, s'occupe des relations avec les clubs... Elle prend en charge tout le travail administratif. » Par ailleurs, Christiane est également trésorière du club omnisports et présidente de la section tennis de table.

Drôles de dames

Cet engagement permet à douze jeunes femmes de pouvoir pratiquer leur sport et de vivre leur vie de femmes sans trop de contrainte. L'équipe partage une même passion pour le basket. Depuis cinq ans, elles s'accrochent et se multiplient sur et hors les terrains pour continuer de pouvoir se retrouver sur les parquets, en compétition. « Ce sont elles qui ont trouvé leur

entraîneur. Elles essayent de trouver des joueuses pour rejoindre la section. Ce sont elles qui ont pris contact avec le journal, pour que l'on parle du club », se félicite la présidente.

Pas facile, en effet, de conjuguer vie professionnelle, vie familiale et vie sportive. « Nous partageons toutes le même plaisir à nous retrouver autour du jeu. Sur le terrain, personne et tout le monde occupe la fonction de capitaine. Nous sommes très investies et cela malgré le fait que nous sommes presque toutes jeunes mamans », souligne Marielle. De fait, dans les tribunes, l'essentiel du public est composé des enfants et des maris des joueuses.

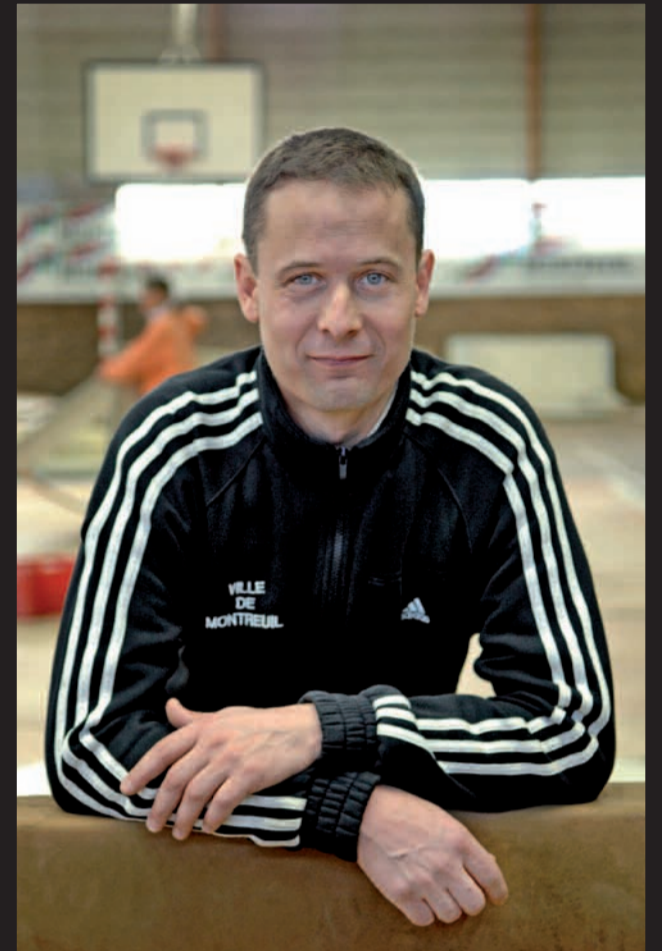
Âgées de 28 ans en moyenne, ces douze joueuses souhaiteraient partager plus largement leur passion avec d'autres. « Une seule équipe et douze filles pour une ville de la taille de Montreuil, c'est peu. Une feuille de match, c'est dix joueuses susceptibles d'entrer à tout moment sur le terrain. Nous sommes rarement plus de huit », témoigne Marielle.

Un plaisir à partager

Sur les parquets, cette relative faiblesse du banc n'altère en rien leur enthousiasme. Engagées au plus haut niveau départemental (excellence), les « filles » de l'ESDM sont actuellement 5^{es} de leur poule (dix équipes). Elles ne pointent qu'à 3 points seulement des premières, l'Alsace de Bagnolet. Mais là encore, ces « drôles de dames » nous disent que l'objectif ce n'est pas la montée : « Faute de disposer d'un arbitre au sein du club, nous ne pouvons espérer monter. Nous sommes bloquées. »

Seul le plaisir est au centre du terrain. Un plaisir qu'elles vous invitent à venir partager sans plus tarder. Les entraînements se tiennent deux fois par semaine, les mardi et vendredi de 20 à 22 heures, au gymnase René-Doriant, et les matchs ont lieu le samedi soir ou le dimanche après-midi. ● A. C.

✚ SAVOIR PLUS : ESDM, 21, rue Émile-Zola, tél. : 06 63 62 88 47 (Christiane Demeillat).



portrait

Ludovic Brun

Mettre l'humain au centre du terrain

■ Agent de maintenance et d'accueil dans un gymnase de la ville, Ludovic est un passionné de sport en général et de rugby en particulier. Le contact, il connaît. « Depuis 1998, je fais de l'accueil du public et de la médiation, à l'état civil. Puis, en 2007, j'ai rejoint le service des sports comme agent de maintenance et d'accueil au gymnase René-Doriant. » Au cours de ces années à veiller à la qualité de l'accueil des Montreuillois et à la quiétude de ses collègues, Ludovic reconnaît dans un sourire que tout n'a pas toujours été de soi. Évacuer un ivrogne, un toxicomane, endiguer la colère, la frustration d'un administré... les situations sont nombreuses et surgissent sans prévenir. Parfois, l'accueil, c'est du sport. « J'en ai vu des vertes et des pas mûres. La majeure partie du temps, tout se passe bien, normalement, mais il arrive qu'il faille intervenir. C'est pour ces 10 % de situations délicates qu'il nous faut être préparés. » Le stress, la tension ne sont pas de bon conseil dans ces cas-là. Pour autant, il n'est pas toujours facile d'y échapper et se contenir demande de gros efforts pour que cela ne dérape pas. « Avant de m'orienter vers l'accueil et la médiation, j'ai suivi une formation sur le sujet. Depuis, avec la dernière, sur la prévention des violences dans le sport, cela fait trois. Celle-ci a duré trois jours (les 5, 6 et 19 novembre). L'intervenant était de qualité. J'ai surtout apprécié la demi-journée consacrée à la mise en situation du règlement des conflits. Le fait de partager ces journées avec nos collègues de la jeunesse était également très intéressant. » ● A. C.



70 ANS ET TOUJOURS VERT !

RSCM



Plus de 4 000 licenciés pour 22 sections ou disciplines sportives, des champions du monde de danse, des athlètes au plus haut niveau national, des loisirs heureux et sportifs, le Red Star Club montreuillois omnisports c'est tout ça et plus encore. Le

15 janvier, ils seront cinq cents, anciens et modernes, à célébrer dignement ces pages d'histoires sportives, d'aventures humaines. Nous vous proposons dans notre prochain numéro une rétrospective du premier club de la ville. Indéniablement, le sport ça conserve. ●



UN MAÎTRE INTERNATIONAL À LA MANŒUVRE

Échecs

À l'initiative de l'association montreuilloise Tous aux échecs, les 21 et 22 décembre, Arnaud Payen, maître international d'échecs, fera le tour des 64 cases pour le plus grand émerveillement des joueurs confirmés possédant la pratique de la compétition. Le rôle des pions, l'attaque sur un roi au centre, l'attaque sur un roque, clouage, attraction, déviation... seront au programme de ces journées. À chaque journée de stage le maître jouera une partie avec chaque stagiaire, suivie d'une analyse. ●

✕ Lieu du stage : CAP Chanzy, 86, rue Parmentier, métro Robespierre. Les 21 et 22 décembre, de 10 heures à 12 h 30. Coût du stage : 50 euros (non-Montreuillois) et 40 euros pour les Montreuillois. Inscriptions : limitées à 14, tél. : 06 88 02 72 44. Le 20 décembre, aux mêmes horaires, une journée de stage sera organisée à la même adresse (25 euros et 20 euros) pour les joueurs débutants et moyens.



QUAND GESTION DES DÉCHETS RIME AVEC PROTECTION DE L'ENVIRONNEMENT !



DANS LA COLLECTE ET LA VALORISATION DES DÉCHETS, **SITA** MET EN ŒUVRE SON SAVOIR-FAIRE POUR PROTÉGER L'ENVIRONNEMENT

Nous collectons et traitons les déchets avec des matériels et techniques respectueux de l'environnement. Nous transformons les déchets en énergie ou en matières utilisées dans la fabrication de nouveaux produits. Ainsi nous limitons la production de gaz à effet de serre et préservons les ressources naturelles de la planète.

WWW.SITAIDF.FR

SITA RÉGION ILE-DE-FRANCE

Une littérature engagée



© GILLES DELBOS

Marianne Zuzula et Raphaël Tomas.

En janvier dernier, Raphaël Tomas et Marianne Zuzula ont créé à Montreuil La ville brûle, une maison d'édition qui propose des ouvrages d'un genre nouveau. Ni livres scientifiques, ni brûlots, La ville brûle invente au fil de ses sorties une littérature engagée qui s'immisce dans tous les grands débats de société.

parce que Raphaël Tomas et Marianne Zuzula reconnaissent notre monde dans ce passage d'Électre de Jean Giraudoux qu'ils ont créé, en janvier dernier, leur propre maison d'édition. « En ces temps incandescents, les citoyens ont besoin d'outils. Le savoir, la curiosité et la compréhension sont des outils », expliquent-ils. Et, évidemment, pour Raphaël et Marianne ces outils doivent prendre la forme de... livres.

Ambitieux mais accessibles

En éditant, les deux associés souhaitent donner à leurs lecteurs l'envie de s'interroger, de comprendre, de prendre parti et de lutter. « Nous souhaitons proposer des textes ambitieux mais

accessibles afin de favoriser l'émergence, chez les citoyens, d'un esprit éclairé et critique. Il s'agit de mettre à la portée du plus grand nombre des réflexions habituellement réservées aux spécialistes et des clés de compréhension du monde. » Ainsi, la collection Engagé-e-s décrypte, en des termes simples mais non simplistes, les problématiques qui sous-tendent les enjeux contemporains. « Dans cette collection ont été édités un ouvrage sur les répercussions sociales du changement climatique, un autre sur l'anarchisme et un dernier sur le communisme. Ces ouvrages sociologiques doivent permettre à tout en chacun de prendre part aux grands débats sociétaux actuels », commente Marianne.

Quant à la collection 360, elle fait dialoguer, au fil des pages, des scientifiques de renom dans des ouvrages qui abordent les sciences par le prisme sociétal. « Nous n'avons pas créé La ville brûle pour faire de l'argent. Nous l'avons fait car nous avons la conviction que les livres que nous éditons sont utiles pour la société. Il s'agit plutôt d'une forme de militantisme. » Et c'est au nom de cet idéal du savoir pour tous, que certains titres de La ville brûle seront bientôt accessibles gratuitement via le site Internet de la jeune maison d'édition. ●

Orlane Renou

✕ SAVOIR PLUS : Retrouvez toutes les parutions de La ville brûle sur www.lavillebrule.com ou dans toutes les bonnes librairies.

LE SENS DU MERVEILLEUX DE MARIE DESPLECHIN

Le public est convié à découvrir Marie Desplechin à la bibliothèque Robert-Desnos.

Rencontre

Marie Desplechin, romancière, nouvelliste, scénariste, l'une des écrivaines contemporaines les plus connues pour « sentir les petits riens de la vie », prix Médicis en 2005, n'en est pas à sa première expérience avec un chorégraphe et un musicien. Elle investit son écriture aujourd'hui avec la chorégraphe Carolyn Carlson et son compositeur René Aubry pour *Le Roi penché*, une création pour le public à partir de 6 ans, présentée du 5 au 12 janvier au Nouveau Théâtre de Montreuil. Comprendre une démarche, l'observer, la ressentir, la traduire et la mettre en forme par des mots : « Utiliser le merveilleux n'est pas seulement repousser les limites du possible, écrit l'auteure de la dramaturgie, des textes et des chansons de ce spectacle. C'est aussi voir ce que le quotidien peut avoir de fulgurant, surprenant. » Marie Desplechin invite les lecteurs à venir à sa rencontre à la bibliothèque Robert-Desnos pour échanger avec eux sur l'ensemble de son œuvre. ● F. C.

■ VOIR AGENDA

DU SAMEDI 16 JANVIER ■

CHERCHER LA BÊTE

La soirée d'ouverture de Chantier en cours, qui va rythmer la programmation du prochain semestre en direction du jeune public, présente *La Bête*.

Chantier en cours

Reprenons du poil de *La Bête* avec cette prestation de la compagnie Annibal et ses éléphants. Entre arts de la rue et théâtre, nous suivons les traces d'un comédien sur le retour au doux nom de Roger Cabot, qui remet en jeu sur la place publique son titre de premier prix de conservatoire. Bonimenteur et abattage de bête de scène virent à la foire d'empoigne du rire dans ce spectacle drôle et décalé où le public est pris à partie. Attention, mesdames et messieurs, la famille Annibal exhibe les phénomènes les plus sensationnels... ●

■ VOIR AGENDA

DU SAMEDI 16 JANVIER ■

✕ SAVOIR PLUS : Retrouvez la programmation de Chantier en cours sur les plaquettes du Nouveau Théâtre de Montreuil, du théâtre Berthelot, du théâtre de La Noue, du théâtre des Roches et sur www.montreuil.fr

Édition

« **C**omment cela s'appelle-t-il quand le jour se lève, comme aujourd'hui, et que tout est gâché, que tout est saccagé, et que l'air pourtant se respire, et tout est perdu, que la ville brûle ? » C'est

Vous pulsez ? Elle impulse !

Quand les entreprises et les artistes édifient un ouvrage en commun, ils trouvent ensemble un langage, des outils, prennent conjointement des risques et conquièrent une part liberté. Un pont entre deux rives reliées grâce à la détermination de Régine Feldgen, fondatrice du bureau Impulsion.

Art et économie

Les uns ont le sens des affaires et développent des emplois. Ils sont chefs d'entreprise. Les autres travaillent sans relâche leur discipline et offrent le meilleur d'eux-mêmes aux spectateurs pour nourrir leur âme après le travail : les artistes. Entre ces deux mondes créatifs qui ne se rencontrent pas toujours, la Montreuilloise Régine Feldgen construit des passerelles sur lesquelles circulent des intérêts communs. Elle en a étudié les fondations en Allemagne dont elle est originaire. Et note que

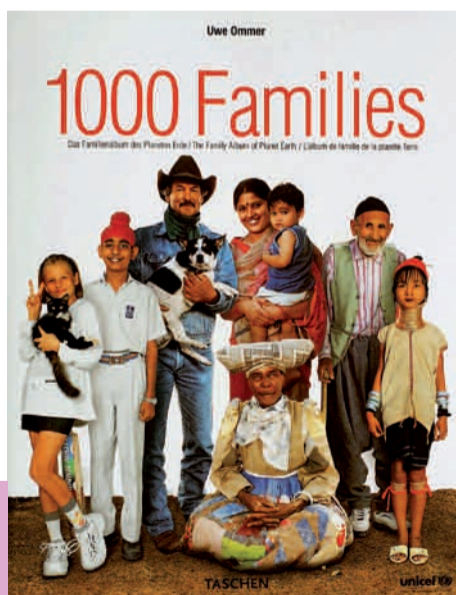
dans ce pays « le mécénat fait partie de la stratégie de communication des entreprises depuis plus de vingt ans ». Dans son bureau Impulsion, implanté à Montreuil, elle prend soin des projets artistiques qui lui sont confiés comme Paris Jeunes Talents. « Je les accompagne de la conception à la promotion, en passant par les études, l'évaluation des besoins, la recherche de partenaires, le choix des professionnels. » Et bien entendu la recherche de financements pour que les expositions, les livres, les spectacles, les événements culturels émergent jusqu'à leur rencontre avec le public. Des missions que Régine Feldgen a expérimentées à l'Opéra de Paris, au Centre Georges-Pompidou, dans des lieux de recherches artistiques à Marseille...

Ingénierie culturelle

Pour elle, ce métier de « consultante en

ingénierie culturelle » relève d'une solide conviction que les échanges entre artistes et entreprises produisent des résultats fructueux. « Les entreprises qui investissent dans le mécénat connaissent l'impact de ce type de démarche et les bénéfices qu'ils en dégagent. D'autant qu'en France, depuis 2003, la loi prévoit que ce don alloué à un projet d'intérêt général est à 60 % déductible des impôts. On observe que les actions de mécène provoquent des conséquences positives sur un territoire, sur l'identité et l'image de l'entreprise. Non seulement auprès de la population et du milieu artistique, mais également auprès des salariés et des clients. » Certaines entreprises participent à des projets artistiques sous forme de « mécénat de compétences » en détachant un ou plusieurs salariés pendant un temps donné au service d'un projet. Les artistes, eux, assurés que leur création va prendre forme, sont d'autant plus impliqués pour présenter une œuvre aboutie et figulée. Seule monnaie d'échange, un enthousiasme partagé. ● Françoise Christmann

✕ SAVOIR PLUS :
www.impulsionconseil.com



Le livre du photographe montreuillois Uwe Ommer *1000 Families, L'Album de famille de la planète Terre* a été publié aux éditions Taschen grâce au concours du bureau Impulsion.



tête de l'art

Pierre Hédrich Ses sensations ont fait tache d'huile

■ La sensibilité à fleur de pinceau, le peintre et maquettiste au *Nouvel Observateur*, Pierre Hédrich, raconte avec émotion son passage des paysages à l'aquarelle à la peinture abstraite. « J'ai travaillé avec Olivier Wahl, qui m'a demandé d'oublier tout ce que j'avais appris, de "laisser faire ce qui vient". Ça a été une révélation. Un déclic. » D'une expérience lors d'une séance, il en a écrit un livre pour les jeunes lecteurs à partir de 6 ans, *La Tache rouge*. « Lorsqu'une tache arrive sur une toile, on peut ne pas avoir envie de la montrer. L'autre attitude est d'envisager ce que l'on peut en faire : la recouvrir, l'incorporer à la composition, la transformer. » Un exercice transposable dans tous les domaines de l'existence ? « J'ai eu envie de partager cette philosophie, explique ce père de famille de deux enfants de 6 et 10 ans. Elle peut se conjuguer à tous les événements. En accueillant ce qui vient, qu'est-ce que je peux tirer de cette situation ? » Une piste que suit le héros de *La Tache rouge* après avoir traversé bien d'autres sentiments, comme la colère, le découragement... avant de trouver sa solution... Ce « texte simple qui en dit long » a séduit l'éditrice Aline de Pétigny, des éditions Penser à l'endroit qui publient de petits contes philosophiques à méditer en famille. Les illustrations ont été confiées à la délicatesse de Galou. Un livre né d'une rencontre au Salon du livre et de la presse jeunesse. ● F. C.

✕ SAVOIR PLUS : *La Tache rouge* de Pierre Hédrich, illustrations Galou, aux éditions Pour penser à l'endroit. Ce livre est en vente aux Nouveaux Robinsons, place de la République, et peut être feuilleté sur le site <http://www.pourpenser.com>



Régine Feldgen, fondatrice du bureau Impulsion.

LE GESTE LARGE DE CLAIRE HEGGEN ET YVES MARC

**Théâtre
mais pas seulement**

Au moindre tressaillement de nos muscles, aux moindres contractions, convulsions, frémissements, frissons, spasmes, sursauts ou tremblements... Claire Heggen et Yves Marc, après trente ans d'études scientifiques et artistiques, savent décoder leurs significations et les utiliser au service de la scène et du spectacle. « *La compagnie poursuit ses recherches sur des thématiques telles que l'animalité, les masques corporels, la marche humaine, la musicalité du mouvement, le corps et sa relation avec la voix, avec un texte ou un objet...*, expliquent les deux artistes. *Un état de pensée a*

À la croisée du théâtre de gestes, du mime, de la danse, de la marionnette, du théâtre d'objet et musical, le Théâtre du mouvement invente un nouvel art de la scène. Quand toute la grammaire et la poésie de notre corps prend la tête du mouvement...

une incidence corporelle précise, sur la respiration, le regard, la posture, le tonus. (...) Le mouvement devient théâtral par les états du corps, de l'âme, des émotions qu'il provoque et révèle à l'acteur et au spectateur. » Actuellement en résidence à Bagnolet, Pantin et Saint-Ouen, présentant des spectacles dans soixante pays, le Théâtre du mouvement vient de s'installer à Montreuil après trois décennies de vie nomade en Seine-Saint-Denis. Une salle de leurs nouveaux locaux est désormais dédiée à la

transmission de leurs expériences, de leurs savoirs et de leur méthode. De la formation des artistes du spectacle aux interventions intitulées *Fais un geste* auprès de tous les publics, Claire Heggen et Yves Marc affirment « *une position militante contre l'oubli du corps* », notamment à l'école. Leurs spectacles se caractérisent par une dramaturgie tragique et burlesque, inventive et captivante et surtout innovante, sur laquelle veillent sans doute les étoiles d'un Buster Keaton ou d'un Jacques Tati. Et en ce moment, ces deux explorateurs s'intéressent à la synergologie, c'est-à-dire à l'étude des gestes inconscients, ceux que nous indiquons à un interlocuteur à notre insu... Pour en savoir plus, il nous incombe de suivre notre élan de curiosité par une cabriole, une pirouette, un bond, un saut dans leur création. ● F. C.

✕ SAVOIR PLUS : programme des formations et des spectacles www.theatredumouvement.com
Tél. : 01 48 10 04 47.



Yves Marc dans *Je pense donc ça se voit*, et Claire Heggen dans *Les Choses étant ce qu'elles sont tout va aussi bien que possible*.

PROGRAMME DU CINÉMA MÉLIÈS

✕ À l'heure où nous imprimons, seul le choix des films est défini pour le mois qui vient. Retrouvez tous les horaires du cinéma Méliès au 01 48 58 90 13.

DU 18 AU 22 DÉCEMBRE

■ AVATAR (VF) ▶ VEN. : 17H 30, 20H 30. SAM. : 13H 30, 17H, 20H 30. DIM. : 13H 45, 17H 15, 20H 15. LUN. : 17H, 20H + DISCUSSION. MAR. : 17H 15, 20H 15. ■ MAX ET LES MAXIMONSTRES (VF) ▶ VEN. : 17H 15. SAM. : 14H, 16H, 18H. DIM. 14H, 16H. LUN. : 14H 15, 16H 15. MAR. : 14H, 16H. ■ MAX ET LES MAXIMONSTRES (VO) ▶ VEN. : 19H 15, 21H 15. SAM. : 20H, 22H. DIM. : 18H, 20H 30. LUN. : 12H 15, 18H 30, 20H 30. MAR. : 18H 15, 20H 30. ■ KERITY, LA MAISON DES CONTES ▶ VEN. : 17H. SAM. : 16H 30. DIM. : 16H 45. LUN. : 14H 30. MAR. : 14H 15. ■ HUACHO (VO) ▶ VEN. : 19H. SAM. : 14H 15. DIM. : 20H 45. LUN. : 16H 30. MAR. : 21H. ■ YUKI ET NINA (VO) ▶ SAM. : 21H. DIM. : 18H 30. LUN. : 12H 30, 20H 45. MAR. : 16H 30. ■ BREATHLESS (VO) ▶ VEN. : 21H. LUN. : 18H 15. MAR. : 18H 30. ■ LE CONCERT ▶ SAM. : 18H 30. DIM. : 14H 15. LUN. : 12H, 14H 45. MAR. : 14H 30.

DU 23 AU 29 DÉCEMBRE

■ AVATAR, DE J. CAMERON (VF). ■ KERITY, LA MAISON DES CONTES, DE D. MONFÉRY ET R. DAUTREMER. ■ YUKI ET NINA, D'H. GIRARDOT ET N. SUWA. ■ LES CHATS PERSANS,

DE B. GHOBADI (VO). ■ TETRO, DE F. F. COPPOLA (VO). ■ MAX ET LES MAXIMONSTRES, DE S. JONZE (VF ET VO).

DU 30 DÉCEMBRE AU 5 JANVIER

■ AVATAR, DE J. CAMERON. ■ LE BONHOMME DE NEIGE, DE D. JACKSON. ■ KERITY, LA MAISON DES CONTES, DE D. MONFÉRY ET R. DAUTREMER. ■ MAX ET LES MAXIMONSTRES, DE S. JONZE (VF). ■ LES CONTES DE L'ÂGE D'OR, DE C. MUNGKU (VO). ■ TETRO, DE F. F. COPPOLA (VO). ■ LES CHATS PERSANS, DE B. GHOBADI (VO). ■ PLEIN SUD, DE S. LIFSHITZ. ■ LE BEL ÂGE, DE L. PERREAU ▶ LUN. : 20H 30 + RENCONTRE AVEC P. ETIENNE ET L. PERREAU.

DU 6 AU 12 JANVIER

■ AVATAR, DE J. CAMERON (VF). ■ TETRO, DE F. F. COPPOLA (VO). ■ TWILIGHT 2, DE C. WEITZ (VO) ▶ SAM. : 20H 30 : SOIRÉE TWILIGHT 2 AVEC LE QUIZZ TWILIGHT LIVRES DE LA SÉRIE + AFFICHETTES À GAGNER. ■ LES CONTES DE L'ÂGE D'OR, DE C. MUNGKU (VO). ■ UNE VIE TOUTE NEUVE, D'O. LECOMTE (VO). ■ LES VACANCES DE M. HULOT, DE J. TATI ▶ MARDI : 20H : SOIRÉE LES VACANCES DE M. HULOT, SUIVIE DE LA PROJECTION DE BEAU TEMPS, VENT LÉGER, DE S. GOUDET.

■ LE BONHOMME DE NEIGE, DE D. JACKSON. ■ LES CHATS PERSANS, DE B. GHOBADI (VO). ■ PLEIN SUD, DE S. LIFSHITZ. ■ LE BEL ÂGE, DE L. PERREAU.

DU 13 AU 19 JANVIER

■ INVICTUS, DE C. EASTWOOD (VO). ■ CERTAINS L'AIMENT CHAUD, DE DE B. WILDER (VO) ▶ SAM. : 20H 45, SOIRÉE DE RENTRÉE DU MÉLIÈS EN CINÉKARAOKÉ ET CINÉDÉGUISEMENT. ■ LA DAME DE TRÈFLE, DE J. BONNEL ▶ JEU. : 20H 30 + RENCONTRE AVEC LE RÉALISATEUR. ■ ARTHUR 2, DE L. BESSON (VF). ■ TETRO, DE F. F. COPPOLA (VO). ■ LA TERRE DE FOLIE, DE L. MOULLET ▶ MAR. : 20H 30 + RENCONTRE AVEC LE RÉALISATEUR. ■ UNE VIE TOUTE NEUVE, D'O. LECOMTE (VO). ■ PERSECUTION, DE P. CHÉREAU. ■ PARANORMAL ACTIVITY, D'O. PELI ▶ SAM. : LES MINUITS DU MÉLIÈS, PROJECTION DU FILM DANS DEUX SALLES EN VF ET VO.

✕ À PARTIR DU 1^{ER} JANVIER, NOUVEAUX TARIFS. Plein tarif : 6,50 €. Tarif réduit pour les Montreuillois, les - de 18 ans, les étudiants, les bénéficiaires de la carte Vermeil et les adhérents à Renc'art : 5 €. Tarif Préférentiel pour les chômeurs, les bénéficiaires du RSA et les familles nombreuses : 4 €. Enfants de moins de douze ans et deux accompagnateurs : 3,20 €. Carnet de dix places : 46 €.

Les toiles & vous

la sélection de la rédaction
DU 18 DÉCEMBRE AU 18 JANVIER



LES CHATS PERSANS

DE BAHMAN GHOBADI

■ DU 23 DÉCEMBRE AU 12 JANVIER.

Liberté d'expression et lutte contre la répression dans ce cinquième film du réalisateur iranien (fameux pour *Un temps pour l'ivresse des chevaux* en 2000, caméra d'or à Cannes) qui ouvrirait cette année la sélection Un certain regard. À leur sortie de prison, une jeune femme et un jeune homme musiciens décident de monter un groupe. Ils parcourent Téhéran à la rencontre d'autres musiciens underground et tentent de les convaincre de quitter l'Iran. N'ayant aucune chance de se produire à Téhéran, ils rêvent de sortir de la clandestinité et de jouer en Europe. Mais que faire sans argent et sans passeport ?

AVATAR, de James Cameron

■ SÉANCE SPÉCIALE LUNDI 21 DÉCEMBRE À 20 HEURES.

Rendez-vous pour une projection suivie d'un débat autour du dernier film de James Cameron.

LE BEL ÂGE, de Laurent Perreau

■ LUNDI 4 JANVIER À 20 H 30, RENCONTRE AVEC L'ACTRICE PRINCIPALE ET LE RÉALISATEUR.

À 17 ans, Claire se débat entre son engagement dans la natation et ses premiers émois amoureux. Maurice Reverdy, un vieil homme aussi mystérieux qu'extravagant, l'a recueillie dans sa grande demeure. Mais Claire évite soigneusement cette figure lointaine qui n'est autre que son grand-père. Fiers, insoumis, solitaires, ils représentent deux générations qui se repoussent et s'attirent à la fois, deux trajectoires entrelacées qui vont se confronter, l'une en quête d'avenir, l'autre tourmentée par son passé.

SOIRÉE TATI

LES VACANCES DE MONSIEUR HULOT, Jacques Tati
BEAU TEMPS, VENT LÉGER, Stéphane Goudet

■ MARDI 12 JANVIER À 20 HEURES.

Cette soirée spéciale Jacques Tati commence avec *Les Vacances de Monsieur Hulot* et se poursuit par une projection de *Beau Temps, vent léger*, un film d'analyse de Stéphane Goudet, spécialiste du cinéaste. Pour cette seconde, l'entrée est gratuite et ouverte à tous dans la limite des places disponibles, priorité étant donnée aux spectateurs de la première projection.

LA DAME DE TRÈFLE, de Jérôme Bonnell

■ RENCONTRE AVEC LE RÉALISATEUR, JEUDI 14 JANVIER À 20 H 30.

Aurélien et Argine n'ont jamais réussi à se quitter. Frère et sœur, ils vivent ensemble depuis toujours. Aurélien arrondit secrètement leurs fins de mois en fourguant du métal volé. Argine n'y voit que du feu. Une nuit, survient Simon, complice d'Aurélien. Traqué par la police, il réclame de l'argent et se révèle vite menaçant. Pour Aurélien c'est l'engrenage. Ou la rencontre avec sa propre violence.



RETROUVEZ TOUT LE PROGRAMME DU CINÉMA MÉLIÈS EN DÉTAIL SUR www.montreuil.fr

VENDREDI 18 DÉCEMBRE**Théâtre/public à partir****de 10 ans****SCROOGE CONTE DE NOËL**

THÉÂTRE DES ROCHES

19, RUE ANTOINETTE - 14 H 30

L'incontournable conte de Charles Dickens est adapté par Christine Vallat, comédienne et metteur en scène de la compagnie La Mauvaise Herbe. ▶ Tél. : 01 49 88 79 87. Entrée enfants 4 €, adultes 8 €.

Rencontres-dédicaces**PRIX 2009**

LIBRAIRIE FOLIES D'ENCRE

9, AVENUE DE LA RÉSISTANCE - 18 H 30

Rencontre avec l'illustratrice de livres pour enfants Emmanuelle Houdart. ▶ Entrée libre.

Concert**C'EST LA TOURNÉE DU PÈRE NOËL**

CAFÉ LA PÊCHE

16, RUE PÉPIN - 20 HEURES

Ce concert permet de récolter des jouets neufs pour les offrir aux enfants qui vont être accueillis à Noël par l'association Montreuil Solidarité. Avec sur le plateau les groupes Marcus Davidson feat DJ Ben & The Lovely Vibes, MCZ Sound System, Demolisha Dee Jays et Spyda Team. ▶ Tél. : 01 48 70 69 65. Entrée un jouet neuf. www.lapechecafe.com

LES 18 ET 19 DÉCEMBRE**Concerts****AFRICOLOR**

MAISON POPULAIRE - 9 BIS, RUE DOMBASLE - LE 18 DÉCEMBRE À 20 H 30
NOUVEAU THÉÂTRE DE MONTREUIL - 10, PLACE JEAN-JAURÈS - LE 19 DÉCEMBRE À 20 H 30

Vendredi 18 décembre, Mélaku Belay présente *Fendika*, un trio musical qui tourne dans les cabarets de la capitale éthiopienne. Samedi 19 décembre, rencontre inattendue avec le quartet breton Jacky Molard et les chants bambaras du Founé Diarra trio du Mali. Deux soirées du festival Africolor. ▶ Le 18 tél. : 01 42 87 08 68 et le 19 tél. : 01 48 70 48 90. Entrée 12 €.

SAMEDI 19 DÉCEMBRE**Gastronomie****UNE RECETTE POUR LES FÊTES**

OFFICE DE TOURISME

1, RUE KLÉBER - 10 HEURES

Le « chef » du restaurant L'Alambic ouvre les portes de son antre pour vous initier à la confection du foie

gras. Dans cet ancien relais de poste, vous allez déguster votre préparation et emporter une terrine chez vous... ▶ Tél. : 01 41 58 14 09. tarif 35 € et 40 € (nombre de places limité). www.destinationmontreuil.fr

Concert**BORBETOMAGUS****INSTANTS CHAVIRÉS**

7, RUE RICHARD-LENOIR - 20 H 30

Les Instant chavirés organisent une tournée européenne des pionniers de la musique noire : le trio culte de la scène expérimentale new-yorkaise qui fête ses 30 ans et fait escale à Montreuil. Avec Don Dietrich et Jim Sauter aux saxophones et Donald Miller à la guitare. ▶ Tél. : 01 42 87 25 91. Entrée 7 €, 10 € et 12 €.

JUSQU'AU 19 DÉCEMBRE**Exposition****DES ARTISANES ET DES CRÉATRICES**

MAISON DES FEMMES

28, RUE DE L'ÉGLISE

Des doigts de fée, une imagination débordante, les artistes nous réchauffent de leur étincelle créatrice. ▶ Tél. : 01 48 58 46 59. Entrée libre. Pour écrire à la Maison des femmes et recevoir des compléments d'information : hypathie93@wanadoo.fr

LES 19 ET 20 DÉCEMBRE**Exposition****ÇA FAIT DES LUSTRES !**

ATELIER-GALERIE

24, RUE LÉBOUR - DE 15 À 20 HEURES

Oui, ça fait des lustres que nous n'avons pas vu les lanternes magiques et autres petits objets poétiques en métal de Valérie Kling, les portraits mystérieux et les paysages envoûtants de Muriel Patarroni et les sculptures délicates et lumineuses de Clémentine de Cabaneix. ▶ <http://murielpatarroni.free.fr> et www.clementine-chabaneix.com

DIMANCHE 20 DÉCEMBRE**Concert****LE QUATUOR À CORDES ORFÈRE**

ÉGLISE SAINT-PIERRE-SAINT-PAUL

2, RUE DE ROMAINVILLE - 17 HEURES

David Grimal et Ayako Tanaka au violon, Lise Berthaud à l'alto et François Salque au violoncelle interprètent des œuvres de Beethoven et de Chostakovitch. ▶ Renseignements et réservations à l'Office de tourisme, 1, rue Kléber. Tél. : 01 41 58 14 09.

Entrée 5 € pour les moins de 26 ans, 7 € pour les Montreuillois.

JUSQU'AU 20 DÉCEMBRE**Théâtre****LES CHAISES****THÉÂTRE BERTHELOT**

6, RUE MARCELLIN-BERTHELOT -

LES 18 ET 19 DÉCEMBRE À 20 H 30 ;

LE 20 DÉCEMBRE À 16 HEURES

Alain Bonneval, de la compagnie Muséâtre/Théâtre du Tropic, met en scène ce spectacle de Ionesco qui évoque le parcours d'un couple ordinaire... Avec Véronique Daniel et Jean-Paul Schintu. ▶ Tél. : 01 41 72 10 35. Entrée 8 € et 12 €.

Théâtre et acrobaties/Jeune**public à partir de 12 ans****TOUR BABEL**

SOUS CHAPITEAU

PARC DÉPARTEMENTAL JEAN-MOULIN-

LES GUILANDS -

20 H 30 ; DIMANCHE À 16 HEURES

L'Atelier du plateau et la Fabrique des petites utopies présentent un spectacle théâtral, acrobatique et aérien sur le mythe de la tour de Babel. ▶ Tél. : 01 42 41 28 22. Entrée 10 € pour les Montreuillois et 6 € pour les moins de 12 ans.

Exposition**INSTALLATIONS MULTIMÉDIA**

LES KOEURS PURS

26, RUE ROCHEBRUNE -

LES 18 ET 19 À 20 HEURES ;

LE 20 DÉCEMBRE À 18 HEURES

Exposition multimédia de Cécile Armenault et Valérie Jacquemin et performance (vidéo, son et scénographie) de Didier Calleja et Sébastien Maillat. ▶ Entrée libre.

LUNDI 21 DÉCEMBRE**Happening théâtral****LE CABARET DU QUOTIDIEN**

LA MAISON OUVERTE

17, RUE HOCHÉ - 20 H 30

Comment un homme en pleine crise existentielle va-t-il nous donner l'envie de changer le monde ? Une mise en scène de Thibault Amorfini. Conception et jeu de Ludovic Lamand. ▶ Tél. : 01 42 87 29 02. Entrée 10 € avec un verre offert.

MERCREDI 23 DÉCEMBRE**Atelier/7-12 ans****LECTURE ET ÉCRITURE**

BIBLIOTHÈQUE DANIEL-RENOULT

22, PLACE LE MORILLON - 15 HEURES

Pour clore deux années d'ateliers d'écriture animés par l'association Les Accents têtus, les participants, de jeunes plumes de 7 à 12 ans,

lisent et mettent en scène leurs écrits. ▶ Tél. : 01 48 70 60 01. Entrée libre.

JUSQU'AU 23 DÉCEMBRE**Exposition-Jeux****BRUNO MUNARI**

BIBLIOTHÈQUE PAUL-ÉLUARD

10, RUE VALETTE

Graphiste, peintre, designer, créateur de jeux et de livres, le Milanais Bruno Munari laisse une œuvre majeure dans le domaine du livre de jeunesse. Ses ouvrages aux formes et contenus hétéroclites suscitent toujours joie et surprise. Surtout dans les sortes de cabanes baptisées *abitacoli* qui font place aux rêves. ▶ Tél. : 01 48 70 60 03. Entrée libre.

JUSQU'AU 24 DÉCEMBRE**Exposition****FAITS D'ARTS****À MONTREUIL-SOUS-BOIS**

L'ESCALIER

104-106, RUE ÉDOUARD-VAILLANT -

DE 14 À 19 HEURES

Fondé par l'artiste plasticien d'origine chilienne Gustavo Bocaz, voué à l'art contemporain et à des rencontres pluridisciplinaires, L'Escalier invite tous les publics à rencontrer les artistes de cette exposition collective où l'on peut découvrir les œuvres d'Ernesto Mora, Florence Arthur, Laura Michelino, Marie-Sophie Madre, Elsa Bac. ▶ Entrée libre. www.art-escalier.blogspot.com

DU 26 AU 30 DÉCEMBRE**Stage****RECEVOIR SON CLOWN**

STUDIO ALBATROS

52, RUE DU SERGENT-BOBILLLOT - DE 10 H

30 À 17 H 30

Hervé Langlois, fondateur de la Royal Clown Company et auteur du livre *Lettres à de jeunes clowns et autres égarés...* anime un nouveau stage où l'« on ne fait pas le clown, on le laisse faire ». ▶ Tél. : 01 43 60 78 57 ou 06 84 04 82 88. Tarif 320 €. www.royalclown.com

JUSQU'AU 30 DÉCEMBRE**Théâtre/Clown/Jeune public****à partir de 10 ans****EN T'ATTENDANT****J'ME SUIS PERDUE**

LA GIRANDOLE

4, RUE ÉDOUARD-VAILLANT - 20 H 30 ;

LE DIMANCHE À 16 HEURES

Katia Charmeaux porte le personnage de Marguerite qui passe sa vie à rêver d'amour... Au détour du rire, de tout petits supplices. D'être une femme... Spectacle surprise en première partie. ▶ Tél. : 01 48 57 53 17. Entrée 8 €, 12 € et 15 €. www.theatre.girandole.free.fr

JUSQU'AU 31 DÉCEMBRE**Exposition****MAIJA AHLHOLM**

OFFICE DE TOURISME

1, RUE KLÉBER - VERNISSAGE SAMEDI

12 DÉCEMBRE À 14 HEURES

Styliste, Maija Ahlholm dirige un atelier de création textile pour adultes et adolescents. Plasticienne, elle utilise également dans ses travaux les techniques de la gravure, du dessin, de la sculpture... ▶ Tél. : 01 41 58 14 09. Entrée libre.

JUSQU'AU 3 JANVIER 2010**Exposition****LES OBJETS DU COMMUNISME****MUSÉE DE L'HISTOIRE VIVANTE**

31, BOULEVARD THÉOPHILE-SUEUR

Les archives municipales de la ville d'Ivry-sur-Seine, la bibliothèque de Maurice Thorez et de Jeannette Thorez-Vermeersch et le fonds du musée de l'Histoire vivante ont permis de construire l'exposition « Les objets du communisme » qui rassemble les « dons des militants » du parti communiste. ▶ Tél. : 01 48 70 61 62. www.museehistoirevivante.com

DU 5 AU 12 JANVIER**Spectacle chorégraphique/****Jeune public à partir****de 6 ans****LE ROI PENCHÉ**

SALLE JEAN-PIERRE-VERNANT

NOUVEAU THÉÂTRE DE MONTREUIL -

10, PLACE JEAN-JAURÈS

Quand Carolyn Carlson unit sa chorégraphie à la musique de son fidèle musicien René Aubry et à l'écriture de Marie Desplechin, naît un univers merveilleux où conteurs, chanteurs, danseurs, paysages magiques nous font passer du rire au rêve. ▶ Tél. : 01 48 70 48 90. Entrée 6 € et 9 € pour les Montreuillois.

LES 6 ET 13 JANVIER**Séminaire****TRAVAIL DE LA CULTURE****ET CULTURE DU TRAVAIL**

MAISON POPULAIRE -

9 BIS, RUE DOMBASLE - 20 HEURES

Le 6 janvier, Vincent Puig, directeur adjoint du département de développement culturel à l'Institut de recherche et d'innovation du

centre Georges-Pompidou, intervient sur le thème : « Innovation technologique, quels espaces de liberté et de création ? » Le 13 janvier, Yovan Gilles anime le débat « Art, travail et liberté, La notion ambivalente de production/réalisation de soi dans le travail ». ▶ Tél. : 01 42 87 08 68. Entrée libre.

VENREDI 8 JANVIER

Rencontre/Projection SUN IN YOUR HEAD

MAISON POPULAIRE -

9 BIS, RUE DOMBASLE - 20 HEURES

Chaque séance autour de la vidéo et du film d'artiste permet de rencontrer une personnalité du monde des arts (invité non communiqué). ▶ Tél. : 01 42 87 08 68. Entrée libre.

LES 8 ET 9 JANVIER

Création

♥ DEAL

THÉÂTRE BERTHELOT

6, RUE MARCELLIN-BERTHELOT - 20 H 30

La comédienne et metteuse en scène de la compagnie La Séduisante Offensive, Joséphine Sourdel, a animé un stage de douze jours cet été au théâtre Berthelot, avec de jeunes Montreuillois de 16 à 19 ans, autour de l'œuvre de Bernard-Marie Koltès. Cette aventure théâtrale en dehors du contexte scolaire s'est déployée avec le concours de trois autres artistes Mickaël Gaspar, Eveline Houssin et Philippe Calmon. Avec, par ordre d'apparition, Cathy Douay, Emma Grégory, Leïla Mandelbrot, Philippe Zhao, Moustafa Boulahia, Marie Bertoliatti, Julie Tatukila, Léo Pochat, Zora Madadi, Mounir Bouabim et Javitha Sinasveswaran. ▶ Tél. : 01 41 72 10 35. Entrée : libre participation.

DU 8 AU 30 JANVIER

Exposition

DROGI I BEZDROZA (TERRAINS VAGUES)

MAISON DES FEMMES

28, RUE DE L'ÉGLISE -

VERNISSAGE LE 9 JANVIER À 19 HEURES

Katarzyna Zieleniewska Ropagnol s'inspire de la nature pour la « transcrire, la recomposer sur la toile ». Des paysages « imaginés » à l'aquarelle, à l'huile, au pinceau, au couteau. ▶ Tél. : 01 48 58 46 59. Entrée libre.

SAMEDI 9 JANVIER

Rencontre

♥ MARIE DESPLECHIN

BIBLIOTHÈQUE ROBERT-DESNOS

14, BOULEVARD ROUGET-DE-LISLE -

16 HEURES

À l'occasion du spectacle *Le Roi penché* présenté au Nouveau Théâtre de Montreuil, la biblio-



thèque invite les lecteurs à découvrir l'œuvre de Marie Desplechin. ▶ Entrée libre.

À PARTIR DU 9 JANVIER

Atelier mensuel

YOGA DE DÉTENTE

ET DE RELAXATION

CENTRE MENDÈS-FRANCE

59, RUE DE LA SOLIDARITÉ -

LES 9 JANVIER, 6 FÉVRIER, 6 MARS,

10 AVRIL, 8 MAI ET 5 JUIN DE 9 H 30

À 12 H 30

Pour combattre le stress et octroyer du bien-être à son corps avec efficacité, Sandrine et Stéphane associent différentes pratiques et techniques complémentaires, comme le yoga, la respiration, la méditation, les mouvements du corps... ▶ Inscriptions recommandées tél. : 06 72 96 79 83. Tarif 30 € les 3 heures. Moins 10 % pour deux ateliers et moins 15 % pour trois ateliers.

MARDI 12 JANVIER

Conférence

ART CONTEMPORAIN

THÉÂTRE BERTHELOT

6, RUE MARCELLIN-BERTHELOT - 18 H 30

Nous sommes invités au Centro Reina Sofia de Madrid par un historien d'art qui nous conte « L'Art et la migration des monde : être ici... et d'ailleurs ». Et nous apprenons comment Pablo Picasso, « maître de l'espace fracturé, a ouvert le chemin de la liberté en peinture »... ▶ Tél. : 01 41 72 10 35. Entrée libre.

DU 12 AU 23 JANVIER

Stage

INITIATION À L'INFORMATIQUE

MAISON POPULAIRE

9 BIS, RUE DOMBASLE -

MARDI DE 19 À 22 HEURES

ET SAMEDI DE 10 À 13 HEURES

Dominique Dalagaye dispense les éléments essentiels pour acquérir une bonne connaissance de l'environnement informatique, en comprendre son fonctionnement général et se servir des outils de base. ▶ Tél. : 01 42 87 08 68. Tarif 118 € pour les Montreuillois.

MERCREDI 13 JANVIER

Animation

pour les tout-petits

LES CINQ SENS

BIBLIOTHÈQUE COLONEL-FABIEN

118, AVENUE DU COLONEL-FABIEN -

10 HEURES

Delphine Ménard, diététicienne de

la Ville, sensibilise les tout-petits aux douces saveurs de la vie... ▶ Tél. : 01 48 70 60 02. Entrée libre.

DU 13 JANVIER

AU 20 MARS

Exposition

LES COMPÉTENCES INVISIBLES

MAISON POPULAIRE

9 BIS, RUE DOMBASLE -

VERNISSAGE MARDI 12 JANVIER

À PARTIR DE 18 HEURES

En lien avec la thématique de la saison « Travail de la culture et culture du travail », cette exposition interroge les visiteurs à travers la représentation d'un geste, d'une pose, d'une méthode, d'une technique. Entre « travail et non-travail », « incompétences » et « surcompétences », des humeurs, des postures, impalpables, comme l'endurance, le perfectionnisme, la compétition... ▶ Tél. : 01 42 87 08 68. Entrée libre.

JEUDI 14 JANVIER

Concert

DAS KAPITAL



THÉÂTRE BERTHELOT

6, RUE MARCELLIN-BERTHELOT - 20 H 30

Daniel Erdmann aux saxophones et au clavier, Edward Perraud à la batterie et à l'électronique, Hasse Poulsen à la guitare, aux voix et à l'électronique forment un trio de free music que *Jazz Magazine* qualifie « d'une alchimie rare ». Das Kapital recycle avec énergie groove, punk, swing, rock et musique électronique écrivant à chaque concert une nouvelle histoire ! ▶ Tél. : 01 41 72 10 35. Entrée 8 € et 12 €.

DU 14 AU 22 JANVIER

Théâtre

UN SAPIN CHEZ LES IVANOV

SALLE JEAN-PIERRE-VERNANT

NOUVEAU THÉÂTRE DE MONTREUIL - 10,

PLACE JEAN-JAURÈS

Agnès Bourgeois met en scène ce conte cruel d'Alexandre Vvedenski, poète russe, envoyé deux fois en prison pour s'être éloigné de la droite ligne du Parti. Nous sommes dans une famille bourgeoise du XIX^e siècle. C'est la veille de Noël, les parents sont absents, les enfants prennent leur bain avec la nurse. Il sont sept. Et ont de sept à quatre-vingt-deux ans... Stage de création de costumes avec Laurence Forbin, samedi 16 janvier de 14 à 17 heures. ▶ Tél. : 01 48 70 48 90. Entrée 9 € pour les

Montreuillois.

SAMEDI 16 JANVIER

Festival jeune public

♥ CHANTIER EN COURS

THÉÂTRE BERTHELOT

6, RUE MARCELLIN-BERTHELOT -

17 HEURES

Soirée d'ouverture du festival pour le jeune public Chantier en cours qui propose une programmation foisonnante de spectacles dans tous les théâtres de la ville. Une truculente panoplie de saynètes ouvre les festivités avec la compagnie Acte 6, puis la compagnie Annibal et ses éléphants présente *La Bête*, de Jean-Gabriel Nordmann. Entendez la bête de scène Roger Cabot ! ▶ Tél. : 01 41 72 10 35. Entrée libre sur réservation.

Rencontre/12-15 ans

CLUB DE LECTURE SF

BIBLIOTHÈQUE ROBERT-DESNOS

14, BOULEVARD ROUGET-DE-LISLE -

15 HEURES

Avec votre livre préféré sous le bras, vous allez apprécier ce club ouvert aux collégiens qui ont envie de partager leurs lectures, de devenir chroniqueurs ou critiques sur le site www.actuSF. Depuis fin avril, on peut découvrir l'ensemble des chroniques sur le site et à l'espace Passages de la bibliothèque. ▶ Entrée libre.

Conférence/Jeune public

à partir de 10 ans

HISTOIRES D'UNIVERS,

VISIBLE ET INVISIBLE

SALLE JEAN-PIERRE-VERNANT

NOUVEAU THÉÂTRE DE MONTREUIL -

10, PLACE JEAN-JAURÈS - 15 HEURES

Michel Cassé, astropysicien, initie le public à la plus longue des histoires... celle du soleil, des étoiles, de la Voie lactée, des galaxies, de l'univers. La matière, la lumière, les choses invisibles... ▶ Tél. : 01 48 70 48 90. Entrée 3 €.

LES 16 ET 17 JANVIER

Ciné-concert/Théâtre musical

SUPERSHOCK METROPOLIS

LA GIRANDOLE

4, RUE ÉDOUARD-VAILLANT -

LE 16 À 20 H 30 ; LE 17 À 16 HEURES

Quand le groupe de rock italien Supershock accompagne le film de Fritz Lang (1927) *Metropolis*, les musiciens suivent fidèlement la progression dramatique du film, communiquant la force envoûtante d'un opéra rock. Avec Paolo Cipriano à la voix et à la guitare, Valentina Mitola à la basse, Alan Brunetta à la batterie et Simone Zoja au piano. ▶ Tél. : 01 48 57 53 17. Entrée 8 €, 12 € et 15 €.

DU 16 AU 30 JANVIER

Exposition

MURIEL PATARRONI

LA CAVE DU PICARO

120, AVENUE DU PRÉSIDENT-WILSON

Le regard singulier et mystérieux de cette artiste sur ses personnages nous envoie dans une atmosphère cinématographique ou dans une stratosphère de rencontres hypnotisantes... ▶ Entrée libre.

DU 18 JANVIER

AU 22 MARS

Ateliers

LE MONTAGE VIRTUEL

MAISON POPULAIRE

9 BIS, RUE DOMBASLE -

LE LUNDI DE 19 À 22 HEURES

Élise Picon enseigne les notions de plans, de séquences, de raccords, de durée... pour le montage d'un court métrage, son enregistrement, sa compression, et les moyens de le dupliquer sous différents formats. Banque d'images à disposition, mais il est conseillé d'apporter ses propres images. ▶ Tél. : 01 42 87 08 68. Tarif 194 € pour les Montreuillois.

JUSQU'AU 20 JANVIER

Expositions

♥ JEUNES TALENTS DE LA BD

ITALIENNE ET FABIAN NÉGRIN

BIBLIOTHÈQUE ROBERT-DESNOS

14, BOULEVARD ROUGET-DE-LISLE

La bibliothèque accueille deux expositions en lien avec le Centre de promotion du livre de jeunesse (CPLJ) qui a invité des auteurs et illustrateurs italiens lors du Salon du livre et de la presse jeunesse. La bande dessinée italienne nous est livrée à travers la vitalité des nouveaux talents. À la section jeunesse, Fabian Négrin, un auteur-illustrateur remarqué par la critique internationale, expose les dessins originaux de l'album *Occhiopin*. Les enfants sont invités à la lecture d'histoires italiennes les mercredis et samedis à 15 heures. Attention, les bibliothèques sont fermées le 26 décembre toute la journée. ▶ Entrée libre.

DU 21 JANVIER

AU 21 FÉVRIER

Création/Théâtre

SIK SIK LA MAÎTRE DE MAGIE



LA GIRANDOLE

4, RUE ÉDOUARD-VAILLANT -

LE 21 JANVIER À 19 H 30 ; LES SAMEDIS

ET LUNDIS À 20 H 30, LES DIMANCHES

À 16 HEURES

La nouvelle création de la compagnie La Girandole, mise en scène

par Luciano Travaglino, adapte le texte d'Edouardo de Filippo. Entre raison et folie, Sik Sik le magicien connaît quelques désillusions dans sa vie d'artiste. Et se bat pour survivre aux petites et grandes misères du quotidien. ▶ Tél. : 01 48 57 53 17. Entrée 8 €, 12 € et 15 €.

VENDREDI 22 JANVIER

Spectacle
de contes politiques
L'ÉDUCATION POPULAIRE,
MONSIEUR, ILS N'EN N'ONT PAS
VOULU...

MAISON POPULAIRE
9 BIS, RUE DOMBASLE - 20 HEURES
Le magistral Franck Lepage présente ses « *petits contes politiques et autres récits non autorisés* ». Deux heures et demie d'éveil et « d'antidébat » sur les mots et les concepts qui nous aliènent aujourd'hui dans le monde du travail. ▶ Tél. : 01 42 87 08 68. Entrée 5 €.

SAMEDI 23 JANVIER

Atelier
DÉSINTOXICATION
DE LA LANGUE DE BOIS

MAISON POPULAIRE
9 BIS, RUE DOMBASLE -
DE 15 À 18 HEURES
Pour entrer en résistance contre la langue de bois : « *Nommer l'ennemi. Classer les différents stratagèmes utilisés pour masquer les conflits sociaux. Ensuite, utiliser la force de l'ennemi.* » Jeux d'écriture et de discours par petits groupes permettent aux participants d'évaluer leurs compétences en la matière, enrichir sa langue de bois jusqu'à l'ivresse, mais surtout la débusquer dans les médias et la repousser des institutions. Partage de savoirs et de rires pour désarmer son adver-

saire et apprentissage de méthodes pour poursuivre ce joyeux militantisme. ▶ Tél. : 01 42 87 08 68. Entrée libre dans la limite des places disponibles.

À noter

SERVICE BILLETTERIE À L'OFFICE DE TOURISME
Achetez vos places de spectacles, de concerts, de rencontres sportives et vos entrées aux musées et aux parcs d'attractions.

Recyclage des déchets

ENCOMBRANTS SUR RENDEZ-VOUS
Depuis le 1^{er} juillet, le système de ramassage des encombrants des particuliers a changé. Les encombrants ne sont collectés que si vous prenez rendez-vous par téléphone au numéro vert gratuit Infos Déchets 0 805 714 254. Et cela, tout au long de l'année. Ce nouveau système présente l'avantage de développer le recyclage des déchets, de lutter contre le gaspillage et d'améliorer la propreté de la ville.

À noter

CONSEIL MUNICIPAL
Le prochain conseil municipal aura lieu le jeudi 21 janvier à 19 heures en salle des fêtes de l'hôtel de ville. Il sera retransmis en direct sur TVM, et les comptes rendus seront disponibles sur le site de la Ville www.montreuil.fr.

Instants d'ânés

Joyeuses fêtes !

Après la pause des congés de Noël, les festivités redémarrent en fanfare avec un florilège de séances musicales et théâtrales. Car, faciliter l'accès des seniors à la vie culturelle de Montreuil est une priorité. Sans oublier la tradition : repas de Nouvel An et galette des rois en tête.

Repas du Nouvel An : la fête aux papilles !

Tous les retraités montreuillois, à partir de 60 ans, sont invités à s'inscrire pour participer au repas du Nouvel An au grand hall du parc Montreuil. Quatre dates au choix : lundi 18, mardi 19, mercredi 20 ou jeudi 21 à 12 heures.

Inscriptions jeudi 7 janvier :

- *matin et après-midi*
Centre de quartier des Ramenas, 149, rue Saint-Denis, de 10 à 12 heures et de 14 à 16 heures.

- *matin*
Centre de quartier Jean-Lurçat, 5, place du Marché, de 10 à 12 heures ;

Centre de quartier Marcel-Cachin, 2, rue Claude-Bernard, de 10 à 12 heures ;

Résidence des Blancs-Vilains, 85, rue des Blancs-Vilains, de 10 à 12 heures ;

Antenne de secteur La Noue - Clos Français, 51, rue du Clos-Français, de 10 à 12 heures.

- *après-midi*
Centre Solidarité Carnot Mendès-France, 59, rue de la Solidarité, de 14 à 16 heures ;

Maison de quartier Lounès-Matoub, 4-6, place de la République, de 14 à 16 heures ;

Pôle d'information et de citoyenneté, rez-de-chaussée de la mairie, de 14 à 16 heures ;

PIMS, 24-26, place Le Morillon, de 14 h 30 à 16 heures ;

Centre de quartier Daniel-Renoult, 31, bd Théophile-Sueur, de 14 à 16 heures.

Pour chaque personne à inscrire, devront être présentés une pièce d'identité et un justificatif de domicile récent (quittance de loyer, d'énergie ou de téléphone).

Centre de quartier Daniel-Renoult, 31, bd Théophile-Sueur, de 14 à 16 heures.

Pour chaque personne à inscrire, devront être présentés une pièce d'identité et un justificatif de domicile récent (quittance de loyer, d'énergie ou de téléphone).

Pour chaque personne à inscrire, devront être présentés une pièce d'identité et un justificatif de domicile récent (quittance de loyer, d'énergie ou de téléphone).

Pour chaque personne à inscrire, devront être présentés une pièce d'identité et un justificatif de domicile récent (quittance de loyer, d'énergie ou de téléphone).

Pour chaque personne à inscrire, devront être présentés une pièce d'identité et un justificatif de domicile récent (quittance de loyer, d'énergie ou de téléphone).

Pour chaque personne à inscrire, devront être présentés une pièce d'identité et un justificatif de domicile récent (quittance de loyer, d'énergie ou de téléphone).

Pour chaque personne à inscrire, devront être présentés une pièce d'identité et un justificatif de domicile récent (quittance de loyer, d'énergie ou de téléphone).

Georges-Mahé se renseigner auprès du CCAS au 01 48 70 66 12

Cinéma au Georges-Méliès

Le CCAS et le cinéma municipal Georges-Méliès sélectionnent chaque mois un ou plusieurs films pour vous. Attention : réservation indispensable par téléphone au 01 48 70 65 01 (sauf le mardi matin). Tarif 4,35 € (à payer directement à la caisse du cinéma). À noter : à partir de janvier, le tarif sera de 5 €. Pour les cinéphiles avertis, une carte de 10 entrées valable 1 an est disponible au prix de 46 €. Lundi 21 décembre à 14 h 45, *Le Concert*, de Radu Mihaileanu (Belgique-France, 2009). Mardi 22 décembre, à 14 h15, *Kerity, la maison des contes*, film d'animation. À partir du 23 décembre, *Yuki et Nina*, d'Hippolyte Girardot. À partir du 30 décembre, *Le Bel Âge*, de Laurent Perreau avec Michel Piccoli.

À nous la musique !

Mercredi 13 janvier à 15 heures, concert du mercredi (durée environ 30 minutes). À noter dès maintenant : vendredi 29 janvier à 12 h 30, samedi 30 janvier à 17 heures et dimanche 31 janvier à 11 heures : week-end Schubert autour du célèbre quintette *La Truite*. À noter aussi un cycle de conférences ouvert à tous : Histoire des musiques du XX^e siècle par Jean-Pierre Cholleton, vendredi de 14 h 30 à 16 heures, salle Bartok. Un parcours original dans les musiques du XX^e siècle de Schönberg à Jimi Hendrix et Miles Davis.

Si on allait au théâtre ?

Les Chaises, d'Eugène Ionesco, dimanche 20 décembre, à 16 heures. Règlement à effectuer à la caisse du théâtre Berthelot juste avant la représentation au 6, rue Marcellin-Berthelot *En t'attendant j'me suis perdue*, du 22 au 30 décembre à 20 h 30, sauf dimanche 27 à 16 heures (relâche les 24 et 25). Pour ces deux spectacles, voir agenda. Tarif préférentiel de 8 € par l'intermédiaire du CCAS (tél. : 01 48 70 65 01).

Rencontres intergénérationnelles

Un projet hors des sentiers battus à découvrir jeudi 28 janvier, à 14 h 30, au centre Jean-Lurçat : autour de la danse et de la découverte de la nature, à travers le parc départemental des Guilands. Il associe retraités et élèves d'une classe de CP de Bagnolet. Grâce à une chorégraphe et à l'animateur du parc, les générations et les villes s'entremêlent ! À la résidence des Blancs-Vilains, le cycle de rencontres avec l'école maternelle Romain-Rolland est amorcé : on rêve d'un projet commun autour de chansons. Renseignements au 01 48 70 65 01.

Pour toute information complémentaire : pôle vie sociale, loisirs, animation retraités du Centre communal d'action sociale. **Attention nouvelle adresse** : Centre administratif municipal, bâtiment Opale, 3, rue de Rosny : accueil de 9 à 12 heures et de 14 à 17 heures lundi, mercredi, jeudi et vendredi ; de 14 à 17 heures le mardi ; tél. : 01 48 70 66 97.



© SYLVIE GOUBIN



ATTENTION, LE PROCHAIN TOUS MONTREUIL NE PARAÎTRA QUE LE MARDI 19 JANVIER. POUR NE RIEN RATER EN CE DÉBUT D'ANNÉE 2010, RENDEZ-VOUS SUR LE SITE INTERNET DE LA VILLE !
www.montreuil.fr

MODE D'EMPLOI

ALLOCATION SOLIDAIRE DE FIN D'ANNÉE :
CE QUI CHANGE

Solidarité

Dans un contexte de crise qui frappe de plus en plus de Montreuillois, la municipalité a souhaité revoir les critères des aides financières accordées en fin d'année. En effet, les années précédentes, cette aide accordée aux adultes inscrits à l'ANPE

écartait de très nombreuses personnes aux conditions de ressources encore plus faibles. De plus, les allocataires du chômage en fin de droits (ASS) ou du revenu de solidarité active (RSA) bénéficient cette année de la prime de Noël versée par l'État.

C'est pourquoi, il a été décidé de réorienter les aides accordées afin de faire en sorte que l'allocation solidaire bénéficie direc-

tement aux enfants ou aux jeunes dont les familles ont de très faibles ressources. Ainsi, une allocation sera attribuée aux adultes assumant seuls un enfant de moins de trois ans. Pour en bénéficier, il sera nécessaire de présenter, dès janvier au Centre communal d'action sociale, une notification de la CAF « RSA majoré » et de fournir le même jour un relevé d'identité bancaire.

D'autre part, un mois de restauration scolaire, de centre de loisirs, d'accueil du soir ou d'étude dirigée sera offert aux familles inscrites à l'APE et un avoir sera attribué pour la participation à un séjour organisé par le service municipal de la jeunesse. Pour bénéficier de ces deux dernières prestations, aucune démarche n'est à réaliser. ● O. R.

✕ SAVOIR PLUS : CCAS : Bâtiments Opale, 3, rue de Rosny.

Caisse d'allocations familiales

■ PRIME DE NOËL

La prime exceptionnelle de Noël concerne les bénéficiaires du Revenu de solidarité active (RSA), de l'Allocation parent isolé (API), l'Allocation spécifique de solidarité (ASS) ou de l'Allocation équivalente retraite (AER). Elle s'élève à 152,45 euros pour une personne seule et à 228,67 euros pour un foyer de deux personnes, avec 45 euros de plus pour chaque personne supplémentaire à charge. Les paiements auront lieu à partir du 23 décembre prochain pour les allocataires justifiant d'un droit en novembre ou début 2010 pour les allocataires justifiant d'un droit en décembre.

PETITES ANNONCES GRATUITES

Envoyez vos petites annonces ou portez-les, de 9 à 12 heures et de 14 à 17 heures, à **Tous Montreuil, Cap Horn (au 3^e étage), 51-63, rue Gaston-Lauriau, 93100 Montreuil. Ne sont pas publiées les demandes d'emploi ni les transactions immobilières ou automobiles. NOS PETITES ANNONCES SONT EXCLUSIVEMENT RÉSERVÉES AUX MONTREUILLOIS. Pour que votre annonce puisse être prise en compte, indiquez votre nom et votre adresse en plus du texte que vous nous adressez. Nous ne publierons que vos coordonnées téléphoniques.**

VENDS

■ **Gazinière** marron 4 plaques dont 1 électrique, four électrique, bon état, 120€. ▶ 06 71 52 37 62.

■ **Collection de 3 800 timbres** (160 pays, de 1860 à 1960). Archivés par pays et par ordre chronologique dans classeurs en cuir (références, année d'édition, cote, etc.). Vendus par 4 lots séparés de 100€ chacun : pays d'expression française (500 timbres), Europe occidentale (1 700 timbres), Europe orientale (700 timbres), Outremer (900 timbres). Idéal pour démarrer une collection et pour enfants. ▶ 06 24 35 76 79.

■ **Blouson** T. 42 marque « Et Dieu créa la femme », noir, peau retournée, entièrement doublé de fausse fourrure noire bleutée, très chaud, peu porté, 80€. ▶ 06 61 77 66 87.

■ **Table** ronde extensible + 4 chaises, 120€. Meuble TV + table basse Ikea, 100€. Canapé fixe Ikea, 75€. Bibliothèque, 25€. ▶ 06 16 01 11 49.

■ **Matelas** + sommier + aérateur, excellent état, 190x140, 100€. Carte graphique GF 8400 GS DDR 26 bb, DVI, HDMI, neuve, dans l'emballage, 40€. Appareil photo Kodak à soufflets avec étui en cuir, 30€. GPS grand écran Europe + radar, neuf, dans l'emballage, 80€. Téléviseur Sony écran trinitron 70 cm, bon état, 50€. Jeu PC « silent hunter ». ▶ 01 72 13 58 36 ou 06 48 76 81 77.

■ **Siège auto** Recaro Start, groupe 1/2/3, 9 à 36 kg, soit 9 mois à 12 ans, complet avec repose-pieds réglable et repose-tête, notice en français, ancienne structure en alu (spécialité Perelli pour Recaro), ceinture 3 points, dossier réglable 11 positions, largeur d'épaule réglable 3 positions, longueur siège réglable 6 positions, très bon état, 100€. Vasque double blanche en résine de

synthèse, 120x60, design carré avec crédence rebord antiprojections intégré (d'un bloc), visible p. 15 et p. 48 du catalogue Leroy Merlin, très bon état, 100€. ▶ 06 14 96 95 79.

■ **Vêtements d'hiver** (anoraks, pantalons, pulls...) et vêtements de ski (combinaisons, gants, lunettes...), pour garçon T. 12 ans. ▶ 06 80 15 32 92.

■ **Petit congélateur** bon état. Bottes femme, style cavalière, jamais portées. Sac à dos cuir noir, neuf. Cheval à bascule en bois. Bureau enfant en bois avec rabat, bon état. Grands coupons de tissus Ikea neufs, noirs motifs blancs. Lattes Ikea Sultan neuves. E-Bookman 8 Mo. Prix intéressants à débattre. ▶ 06 12 10 77 83.

■ **Tour**, ponçuse, perceuse. ▶ 06 29 57 34 52.

■ **Machine à tricoter** avec notice, 50€. Thalassopieds, massage et gommage, 30€. Micro-ondes + four, 20€. Cafetière neuve, 10€. Cafetière Nespresso Magimix, 300€. Synthé avec pied et partitions, 150€. Vélos homme et femme avec accessoires, servi 2 fois, 50€ l'un. Deux jeux d'échecs électroniques, 40€ l'un. Congélateur, utilisé 3 mois, 150€. Épilateur professionnel, épilation définitive, 30€. Aspirateur purificateur d'air, ionisateur, 1 200€. Appareil de massage chauffant avec haut-parleur pour relaxation et méditation, 30€. ▶ 01 70 07 40 28.

■ **Lot de vêtements** comprenant : pantalons kaki T. 14 et 8 ans. Polaire marine T. 12 ans. Pulls écru (neuf), kaki et marine-gris, T. 12 ans. Polo rayé T. 12 ans. Pulls rayé, gris, rayé rouge, T. 12, 10 et 9-10 ans. Deux sous-pulls bleu clair T. 10 ans. Deux sous-pulls gris et noir, T. 10 ans. Sous-pull rouge 7-8 ans. Deux polaires rouges, T. 10 ans. Polos

rouge, marine et vert, T. 10 ans. Le tout en très bon état, 30€ le lot. Chaussures Géox garçon P. 37, 8€. ▶ 06 22 14 83 01.

■ **Vêtements d'enfants** divers, pour fille 6 à 8 ans, pour garçon, 18 à 24 mois, petits prix de 0,50 à 1€. Gazinière 2 feux, excellent état, 10€. Glacière fonctionnant avec allumecigare, excellent état, 20€. Bras pour TV en bon état, très solide, 10€. Chauffe-biberons neuf, 5€. ▶ 01 48 59 38 92 ou 06 14 02 05 42.

■ **Matelas** Ikea Begginge Lovas, 140x200 pour lit ou canapé, pliable dans la longueur, très confortable, parfait état, 50€. Lavante-séchange Ravanson, sortie d'eau vers lavabo ou toilettes, simple mais efficace, deux compartiments : un pour lavage et rinçage, un pour essorage. Excellent état, achat en 2008, idéal pour étudiants, 50€. À retirer à domicile. ▶ 01 48 58 38 08.

■ **Canapé** convertible 3 places, simili cuir, couleur whisky, boiserie décoratives hêtre massif teinté merisier, état neuf, couchage 135x185 avec matelas mousse, épaisseur 6 cm. Deux fauteuils assortis, l'ensemble 350€ à saisir. Vaisselier avec partie haute et basse + tiroirs, 200€. ▶ 06 81 54 30 87 ou 01 48 51 30 37.

■ **Très beau buffet** en chêne 4 portes, 2 tiroirs, 150€. Petites poupées en porcelaine, 5€ l'une. Gros plat décoré bleu « chasse à courre », 20€. Plat à tarte en verre, 10€. Carafe, 5€. Présentoir en bois noir pour sel, poivre et vinaigre, 10€. Quatre boîtes en alu, rondes et carrées, 2€. Petit seau à glace en inox, 10€. Carafe verre avec bouchon cristal, 10€. Seau à glace ou à champagne en verre, 10€. Plats, 2€ l'un. ▶ 01 45 28 77 48.

SERVICES

■ **Professeur**, canadienne anglophone, expérimentée et diplômée de l'université du Canada, donne cours de conversation anglaise à son domicile, secteur parc Montreuil. Méthode adaptée à tous les niveaux, convient aux débutants comme aux enfants, prépare aux examens et concours. ▶ 01 79 04 15 29.

■ **Infirmière** expérimentée s'occuperait de personnes âgées à domicile. Disponible en journée, de 8 à 18 heures, ou de nuit. ▶ 01 48 59 38 92 ou 06 14 02 05 42.

■ **Jeune étudiante** motivée, dynamique, avec expérience, propose heures de baby-sitting ou aide aux devoirs, tout au long de l'année. ▶ 06 12 59 88 24.

■ **Dame** s'occuperait de personnes âgées, temps complet ou partiel. ▶ 06 25 23 45 91.

■ **Parents** cherchent personne de confiance pour aller chercher 2 enfants (6 et 10 ans) à l'école Daniel-Renoult à 18 heures et les garder jusqu'à environ 19h 30, lundi, mardi, jeudi et vendredi ; le mercredi de 13h 30 à 19h 30, quartier Montreuil-Ruffins. Permis de conduire bienvenu. ▶ 01 48 54 51 26 ou 06 76 45 90 10.

ACHÈTE

■ **Carrelage** mural salle de bains blanc 10,5x10,5 (type HLM - épuisé) pour raccords, 30 carreaux. ▶ 06 20 96 88 03.

URGENCES

PHARMACIENS DE GARDE

■ La pharmacie Maarek, 26, rue de Paris est ouverte 7 jours sur 7, 24 heures sur 24.
■ La pharmacie Khaless, 67, rue de Paris est ouverte 7 jours sur 7, de 9 à 22 heures.

URGENCES DENTAIRES

■ Du vendredi soir au lundi matin, et les jours fériés : 01 48 36 28 87.

SOS SANTÉ 15

■ Le 15 vous met en contact 24 heures sur 24 avec un service d'urgence : un médecin, voire le Samu si cela s'avère nécessaire.

NUMÉRO EUROPÉEN D'URGENCE

■ Le 112 est gratuit et concerne toutes les urgences.

PÉDIATRES DE GARDE

■ Samedi 19 et dimanche 20 décembre : Dr Toledano (Tremblay-en-France), 01 48 60 59 81.
■ Vendredi 25, samedi 26 et dimanche 27 décembre : Dr Zaluski (Rosny-sous-Bois), 01 48 55 88 77.
■ Vendredi 1^{er} janvier, samedi 2 et dimanche 3 janvier : Centre 15.
■ Samedi 9 et dimanche 10 janvier : Dr Schlemmer (Les Lilas), 01 43 62 77 06.
■ Samedi 16 et dimanche 17 janvier : Dr Maurer (Bagnolet), 01 48 97 83 83.

ENFANTS MALTRAITÉS

■ Au 119 (appel gratuit), enfants et adultes peuvent témoigner et être conseillés 24 heures sur 24.

URGENCES HOSPITALIÈRES

■ Centre hospitalier intercommunal André-Grégoire, 56, boulevard de La Boissière, 01 49 20 30 76, urgences polyvalentes (adultes, enfants, maternité).

VIOLENCES CONJUGALES

■ 3919 du lundi au samedi jusqu'à 22 heures et jours fériés jusqu'à 20 heures.

MISSION VIOLENCES FAITES AUX FEMMES

■ 01 48 70 67 07, du lundi au mercredi de 9 à 17 heures.

JEUNES VIOLENCES ÉCOUTES

■ 0 800 20 22 23, un numéro vert anonyme et gratuit contre le racket et les violences scolaires.

POINTS D'ACCÈS AU DROIT (PAD)

■ PAD de la Maison du Bas-Montreuil Lounès-Matoub, 4-6, place de la République, 01 48 51 35 12.
■ PAD du pôle d'information multiservices (PIMS) Le Morillon, 24, place Le Morillon, Tél. : 01 45 28 21 05.
■ PAD du centre-ville, 12, boulevard Rouget-de-Lisle, 01 48 70 68 67.

AIDE AUX VICTIMES

■ Accueil chaque lundi aux PAD de 9 à 13 heures. Sur RV au 01 48 70 68 67.

tous
Montreuil

Journal d'informations municipales. Cap Horn, 51-63, rue Gaston-Lauriau, 93100 Montreuil, tél. : 01 48 70 64 47, fax 01 48 70 68 91, e-mail : tm@montreuil.fr. Directeur de la publication : Alain Monteagle. Rédactrice en chef : Élise Thiébaud. Secrétariat de rédaction et maquette : Françoise Benoiste. Rédaction : Françoise Christmann, Antoine Cousin, Joëlle Cuvilliez, David Lahontan, Anne Locqueneaux, Orlane Renou, Caroline Thierry. Relecture : Brigitte Mugel. Ont participé à ce numéro : Agnès Boussuge (rédaction), Olivier Dechaud (maquette). Conception graphique : DA Conseils. Photos : Gilles Delbos. Photothèque : François Renault. Secrétariat : Nathalie Delzongle. Groupe des imprimeries Morault, IMPRIM'VERT, imprimé sur papier 100 % recyclé. Publicité : Médias & publicité, tél. : 01 49 46 29 46, fax : 01 49 46 29 40, e-mail : mpublicite@aol.com. Distributeur : Isa Plus. Tirage : 48 000 ex.