

## ÉLECTIONS RÉGIONALES

■ Les résultats montreuillois, vos élus. PAGES 4 & 5



© GILLES DELBOS

# tous Montreuil

Désormais  
*Tous Montreuil*  
paraît le mardi.  
Prochain rendez-vous le 13 avril.

LE JOURNAL DE LA VILLE  
ET DE SES HABITANT-E-S

[www.montreuil.fr](http://www.montreuil.fr)

N° 31

DU 30 MARS AU 12 AVRIL 2010



© GILLES DELBOS

Conseils de quartier

## Un nouveau souffle

1996-2010 : les conseils de quartier de Montreuil ont quatorze ans révolus. L'occasion de faire le point, d'établir un bilan d'étape, de réfléchir et de se relancer... Tous les habitant-e-s sont invité-e-s à y participer, au cours de ce printemps 2010. PAGE 10

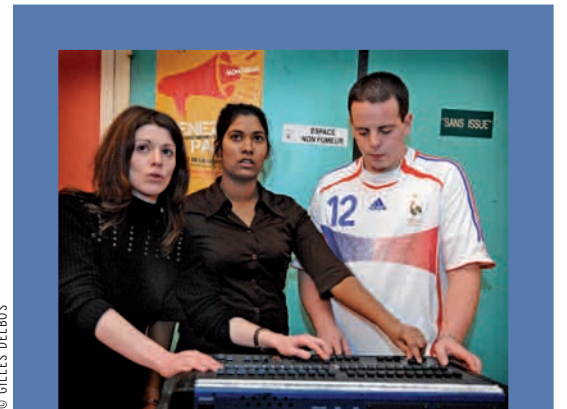


© GILLES DELBOS

MA VILLE

Du bio à la cantine ?

PAGE 6



© GILLES DELBOS

LE VIF DU SUJET

Tout pour l'emploi  
des jeunes. PAGES 15 À 18



© GILLES DELBOS

OUF ! LE SPORT

Le record  
de Teddy Tamgho. PAGE 22





© GILLES DELBOS

## MOBILISATION POUR LE TROISIÈME TOUR

■ « Ensemble, agissons pour l'emploi, les salaires, les conditions de travail et les retraites » : à l'appel des syndicats, 800 000 manifestants étaient dans la rue le 23 mars 2010, dont un important cortège montreuillois. Parmi eux, de nombreux collégiens, lycéens et enseignants, particulièrement mobilisés pour l'Éducation nationale.



## MAIS OÙ VONT LES CAMIONS POUBELLES ?

© GILLES DELBOS

■ Deux classes de l'école élémentaire Fabien, une de cours moyen 2<sup>e</sup> année et une de classe d'intégration scolaire, ont visité la déchetterie, lundi 22 mars dans la matinée. Il s'agissait d'une étape dans un travail qu'ont entrepris ces enfants avec leurs maîtres sur le développement durable et les déchets. Où vont les camions poubelles ? Combien de déchets produisent les Montreuillois en une année ? Autant de questions que se sont posées les élèves de ces deux classes qui ont trouvé une réponse. Sur le sujet, les enfants ont réalisé une exposition qui retrace leur cheminement dans la connaissance des gestes qui préservent la planète.

## TOUT FEU, TOUT SLAM



© GILLES DELBOS

« **R**aciste, tout est clair dans ton esprit. Chacun dans son pays », slamait Jordan mardi 23 mars à l'hôtel de ville, face à un jury pluridisciplinaire. Un texte qu'il a composé au sein des ateliers d'écriture orchestrés par le service municipal de la jeunesse et l'association Dire et faire contre le racisme. Puis, ses camarades des collèges Éluard, Jean-Moulin, Eugénie-Cotton, Politzer et de l'ORT se sont succédé à la tribune pour balancer à leur tour leur slam, diffusé à l'occasion de la semaine de lutte contre les discriminations et le racisme.

## ...AVEC DES FLEURS

■ Réalisation de bouquets, vente de plantes, fleurs, visite de l'établissement, présentation de ces filières... Lycéens, professeurs et principal, tout le monde était sur le pont pour accueillir le public, ce samedi 13 mars, à l'occasion des traditionnelles portes ouvertes du lycée des métiers de l'horticulture et du paysage.



© VÉRONIQUE GUILLEN



## LA SCIENCE DANS TOUS LES SENS



© GILLES DELBOS

■ Les primaires et enseignants inscrits dans le dispositif **La main à la pâte** ont participé aux rencontres scientifiques de Montreuil la semaine du 16 mars au grand hall du parc Montreuil. Car la ville fait partie des centres pilotes nationaux créés par La main à la pâte. Une opération lancée en 1996 par Georges Charpak pour promouvoir une démarche d'investigation scientifique fondée sur l'expérimentation par les élèves. Au programme de ces journées donc : des expériences « avec ou sans les dents », histoire de s'approprier la science concrètement...



© JEAN-LUC TABUTEAU

## Commémoration du 19 mars 1962

■ La date du 19 mars 1962 fut, pour les combattants, les blessés de cette guerre et leurs familles, celle du début de l'espoir du retour à la paix. Mais il aura fallu attendre 1999 pour qu'une loi reconnût enfin que ce que l'on appelait jusque-là « opérations de maintien de l'ordre » était bien une guerre. Réunis au cimetière quarante-huit ans plus tard, anciens combattants, élus, Montreuillois-es ont rendu hommage, selon les mots de Dominique Voynet, « à ceux qui sont revenus mais qui ne sont plus là, à ceux qui sont parmi nous. Honneur au courage, honneur à ceux qui ont agi pour la paix en Algérie ».

## Montreuil, vraiment



**Dominique Voynet**  
Maire de Montreuil  
Sénatrice  
de Seine-Saint-Denis

**U**n échec cuisant pour la droite dont les ténors, sur les plateaux de télévision, n'ont cette fois pas cherché à nier l'ampleur de la défaite et les critiques qu'elle suscite au sein même de l'UMP. Un succès magnifique pour la gauche rassemblée. Martine, Ségolène, Dany, Pierre et les autres, rayonnants, et rêvant déjà de succès futurs. L'euphorie, pourtant, n'est pas de mise.

D'abord parce que commentateurs et éditorialistes l'ont bien pointé : ce n'est pas tant la gauche qui a gagné dimanche que la droite qui a perdu. Ce n'est pas faire insulte au sérieux et à l'engagement des présidents de région sortants, massivement réélus, que de l'admettre : leur victoire doit beaucoup au rejet de « réformes » conçues dans la précipitation, sans évaluation sérieuse de leurs conséquences ; à l'incertitude face à l'avenir alors que les caisses sont vides et que le chômage atteint son plus haut niveau depuis dix ans ; au fossé persistant entre la volonté affichée (il faut moraliser le système financier) et la triviale réalité (rien n'a changé) ; et aussi à l'exaspération face au style clinquant du Président.

Ensuite parce que l'abstention atteint des niveaux record, partout mais plus encore dans les départements, villes et quartiers populaires. On peut bien sûr continuer à fustiger et caricaturer les abstentionnistes, qui négligeraient le sacro-saint « devoir civique » par légèreté. Ou écouter leurs doutes, leurs colères et parfois leur désespoir.

Deux ans après des élections municipales qui ont montré la soif de changement des habitants de notre ville, au moment où s'engage une deuxième phase de notre mandat, je veux être davantage encore à l'écoute. Et apporter des réponses concrètes à ceux qui doutent de notre capacité collective à préparer, pour eux-mêmes et leurs enfants, un meilleur avenir. Et rendre à tous la conviction que leur voix compte, et pas seulement au moment de voter. C'est là une tâche difficile, qui vaut mieux que des discours convenus sur la « démocratie participative ». Montreuil, pour tous et avec tous... Montreuil, vraiment.

## à la page

4 - 9

### ma ville

► Élections régionales - Le bio à la cantine - Risques naturels à Montreuil - Ateliers slam - Handicap enfants sans frontière - Flashcode - Les travaux du métro.

10 - 13

### quartiers de vie

► Conseils de quartier, le nouveau souffle - La Halde - Rue de l'Église - Le PIMS - Parc

des Beaumonts - Vide-greniers - Composteur square de la République - Attention travaux - Le rendez-vous des associations - Permanences des élus.

15 - 18

### le vif du sujet

► Pleins feux sur l'emploi des jeunes.

20 - 21

### vous dites

► Tribunes des listes - Tribunes des groupes.

22 - 30

### ouf !

► sport  
Teddy Tamgho - Tous aux échecs - Tournoi de Pâques.  
► culture  
Le Dindon au théâtre des Roches - Carline - Pierre Quenehen.  
► quoi faire ?  
L'agenda.

31

### 100 % utile

► Le point sur les numéros d'urgence - Petites annonces - Urgences.

# Un conseil régional d'Île-de-France résolument à gauche

Le taux d'abstentions record, de l'ordre de 57 % à Montreuil, n'a pas empêché que les voix exprimées se prononcent massivement au second tour pour la liste conduite par Jean-Paul Huchon, réunissant le Parti socialiste (PS), Europe Écologie (EE) et le Front de gauche (FG).

## Résultats du 1<sup>er</sup> tour bureau par bureau

N°	Bureaux	Inscrits	Votants d'après la feuille d'émargement	Nombre d'enveloppes et de bulletins sans enveloppe trouvés dans les urnes	Nombre de bulletins et enveloppes n'entrant pas en compte dans le calcul des suffrages exprimés	Nombre des suffrages exprimés	Liste n° 1 conduite par :		Liste n° 2 conduite par :		Liste n° 3 conduite par :		Liste n° 4 conduite par :	
							Mme Valérie PÉCRESSE (UMP)	M. Jean-Pierre MERCIER (LO)	Mme Marie-Christine ARNAUTU (FN)	Mme Cécile DUFLLOT (EE)				
1 <sup>er</sup> Bureau	Hôtel de ville	1139	475	475	9	466	56	12,02%	6	1,29%	30	6,44%	102	21,89%
2 <sup>e</sup> Bureau	Bibliothèque Robert-Desnos	1213	532	532	6	526	56	10,65%	4	0,76%	25	4,75%	122	23,19%
3 <sup>e</sup> Bureau	Centre Jean-Lurçat	689	321	321	7	314	44	14,01%	2	0,64%	20	6,37%	67	21,34%
4 <sup>e</sup> Bureau	Centre Jean-Lurçat	659	294	294	6	288	25	8,68%	4	1,39%	20	6,94%	80	27,78%
5 <sup>e</sup> Bureau	Paul-Bert primaire	1215	403	403	5	398	42	10,55%	6	1,51%	28	7,04%	71	17,84%
6 <sup>e</sup> Bureau	Voltaire primaire	981	403	403	6	397	17	4,28%	5	1,26%	16	4,03%	106	26,70%
7 <sup>e</sup> Bureau	Voltaire primaire	943	406	406	9	397	25	6,30%	1	0,25%	11	2,77%	130	32,75%
8 <sup>e</sup> Bureau	Salle polyvalente Kergomard	982	423	423	5	418	37	8,85%	4	0,96%	24	5,74%	126	30,14%
9 <sup>e</sup> Bureau	Marceau maternelle	893	344	344	5	339	23	6,78%	5	1,47%	6	1,77%	108	31,86%
10 <sup>e</sup> Bureau	Marceau maternelle	803	366	366	3	363	45	12,40%	3	0,83%	20	5,51%	123	33,88%
11 <sup>e</sup> Bureau	Louis-Aragon maternelle	1156	539	539	6	533	42	7,88%	6	1,13%	32	6,00%	133	24,95%
12 <sup>e</sup> Bureau	Collège Marcellin-Berthelot	1186	616	616	7	609	104	17,08%	3	0,49%	44	7,22%	151	24,79%
13 <sup>e</sup> Bureau	Marcellin-Berthelot primaire	878	422	422	7	415	74	17,83%	3	0,72%	12	2,89%	84	20,24%
14 <sup>e</sup> Bureau	Marcellin-Berthelot primaire	645	277	277	7	270	34	12,59%	2	0,74%	13	4,81%	79	29,26%
15 <sup>e</sup> Bureau	Marcellin-Berthelot primaire	1173	599	599	10	589	79	13,41%	4	0,68%	38	6,45%	131	22,24%
16 <sup>e</sup> Bureau	Centre Mendès-France	999	458	458	7	451	62	13,75%	3	0,67%	34	7,54%	125	27,72%
17 <sup>e</sup> Bureau	Centre Pablo-Picasso	707	250	250	6	244	25	10,25%	5	2,05%	17	6,97%	26	10,66%
18 <sup>e</sup> Bureau	Centre Pablo-Picasso	703	256	256	6	250	31	12,40%	3	1,20%	16	6,40%	62	24,80%
19 <sup>e</sup> Bureau	École maternelle Jean-Moulin	826	381	381	9	372	33	8,87%	2	0,54%	29	7,80%	110	29,57%
20 <sup>e</sup> Bureau	École maternelle Jean-Moulin	755	345	345	5	340	36	10,59%	5	1,47%	27	7,94%	84	24,71%
21 <sup>e</sup> Bureau	École maternelle Jean-Moulin	1121	442	442	12	430	45	10,47%	9	2,09%	41	9,53%	67	15,58%
22 <sup>e</sup> Bureau	Anatole-France primaire	1135	377	377	19	358	24	6,70%	5	1,40%	41	11,45%	44	12,29%
23 <sup>e</sup> Bureau	Anatole-France primaire	1060	352	352	4	348	42	12,07%	8	2,30%	33	9,48%	37	10,63%
24 <sup>e</sup> Bureau	Daniel-Renoult I	995	352	352	16	336	38	11,31%	6	1,79%	49	14,58%	30	8,93%
25 <sup>e</sup> Bureau	Daniel-Renoult II	1004	347	347	16	331	37	11,18%	5	1,51%	33	9,97%	35	10,57%
26 <sup>e</sup> Bureau	Paul-Lafargue primaire	930	271	271	9	262	18	6,87%	5	1,91%	54	20,61%	12	4,58%
27 <sup>e</sup> Bureau	Paul-Lafargue primaire	973	400	400	15	385	42	10,91%	4	1,04%	48	12,47%	50	12,99%
28 <sup>e</sup> Bureau	Romain-Rolland primaire	996	264	264	12	252	18	7,14%	6	2,38%	25	9,92%	23	9,13%
29 <sup>e</sup> Bureau	Romain-Rolland primaire	857	332	332	14	318	50	15,72%	6	1,89%	44	13,84%	39	12,26%
30 <sup>e</sup> Bureau	Nanteuil primaire	1023	334	334	13	321	36	11,21%	8	2,49%	25	7,79%	37	11,53%
31 <sup>e</sup> Bureau	Nanteuil primaire	1217	389	389	15	374	45	12,03%	3	0,80%	34	9,09%	52	13,90%
32 <sup>e</sup> Bureau	Danton primaire	613	230	230	4	226	13	5,75%	1	0,44%	25	11,06%	39	17,26%
33 <sup>e</sup> Bureau	Danton primaire	675	313	313	5	308	30	9,74%	1	0,32%	14	4,55%	84	27,27%
34 <sup>e</sup> Bureau	Danton primaire	1163	476	476	9	467	68	14,56%	8	1,71%	23	4,93%	99	21,20%
35 <sup>e</sup> Bureau	Danton primaire	1097	450	450	6	444	55	12,39%	4	0,90%	39	8,78%	100	22,52%
36 <sup>e</sup> Bureau	Grands-Pêcheurs maternelle	897	301	301	5	296	32	10,81%	8	2,70%	33	11,15%	29	9,80%
37 <sup>e</sup> Bureau	École Diderot	846	367	367	5	362	47	12,98%	0	0,00%	24	6,63%	79	21,82%
38 <sup>e</sup> Bureau	Jules-Ferry primaire I	833	356	356	16	340	29	8,53%	8	2,35%	29	8,53%	63	18,53%
39 <sup>e</sup> Bureau	Jules-Ferry primaire I	1095	506	506	9	497	46	9,26%	5	1,01%	36	7,24%	135	27,16%
40 <sup>e</sup> Bureau	Jules-Ferry primaire II	901	407	407	11	396	48	12,12%	2	0,51%	31	7,83%	89	22,47%
41 <sup>e</sup> Bureau	Joliot-Curie primaire	1137	441	441	4	437	71	16,25%	1	0,23%	52	11,90%	77	17,62%
42 <sup>e</sup> Bureau	Joliot-Curie primaire	1048	375	375	11	364	52	14,29%	4	1,10%	46	12,64%	50	13,74%
43 <sup>e</sup> Bureau	Joliot-Curie maternelle	1028	300	300	4	296	22	7,43%	3	1,01%	31	10,47%	29	9,80%
44 <sup>e</sup> Bureau	Collège du Marais-de-Villiers	857	383	383	8	375	41	10,93%	2	0,53%	36	9,60%	101	26,93%
45 <sup>e</sup> Bureau	Jean-Jaurès primaire	1145	516	516	5	511	52	10,18%	10	1,96%	22	4,31%	125	24,46%
46 <sup>e</sup> Bureau	Jean-Jaurès maternelle	894	403	403	10	393	71	18,07%	5	1,27%	25	6,36%	95	24,17%
47 <sup>e</sup> Bureau	Guy-Moquet maternelle	1060	452	452	14	438	50	11,42%	3	0,68%	44	10,05%	91	20,78%
48 <sup>e</sup> Bureau	Casanova maternelle	1074	335	335	9	326	41	12,58%	4	1,23%	53	16,26%	45	13,80%
49 <sup>e</sup> Bureau	Casanova maternelle	1148	430	430	14	416	66	15,87%	4	0,96%	44	10,58%	57	13,70%
50 <sup>e</sup> Bureau	Gymnase Boissière	907	264	264	4	260	43	16,54%	2	0,77%	35	13,46%	44	16,92%
51 <sup>e</sup> Bureau	Gymnase Boissière	1200	433	433	5	428	55	12,85%	6	1,40%	47	10,98%	80	18,69%
52 <sup>e</sup> Bureau	Méliès maternelle	897	289	289	12	277	26	9,39%	2	0,72%	26	9,39%	48	17,33%
	<b>Total général</b>	<b>50 371</b>	<b>19 997</b>	<b>19 997</b>	<b>446</b>	<b>19 551</b>	<b>2 243</b>	<b>11,47%</b>	<b>224</b>	<b>1,15%</b>	<b>1 604</b>	<b>8,20%</b>	<b>4 005</b>	<b>20,48%</b>

### Deuxième tour

Si elle remporte 56,69 % à l'échelle de l'Île-de-France, et 66,53 % en Seine-Saint-Denis, la liste de Jean-Paul Huchon a recueilli 78,89 % des suffrages à Montreuil. La gauche remporte ainsi 142 sièges contre 67 pour la liste conduite par la ministre UMP Valérie Pécresse. Cependant, la Seine-Saint-Denis n'enverra que 19 élus au conseil régional au lieu de 27 en 2004, car le mode de calcul adopté au moment de la répartition à la proportionnelle des derniers sièges privilégie ceux qui ont le plus voté. Le taux d'abstention, particulièrement élevé en Seine-Saint-Denis (59,74 % au second tour), a ainsi pénalisé le département. ●

### Les conseillers régionaux de Seine-Saint-Denis

#### Élus de gauche :

Abdelhak Kachouri (PS)  
Nadia Azoug (EE)  
Philippe Guglielmi (PS)  
Djeneba Keita (FG)  
Alain Amedro (EE)  
Martine Legrand (PS)  
Yannick Trigance (PS)  
Henriette Zoughebi (FG)  
Christophe Borgel (PS)  
Corinne Bord (PS)  
Abdelali Meziane (EE)  
Viviane Romana (DVG)  
Patrice Bessac (FG)  
Béatrice Desmartin (MRC)  
Stéphane Gatignon (EE)

#### Élus de droite :

Bruno Deschizza (DVD)  
Aude Lagarde (Nouveau centre)  
Patrick Toulmet (UMP)  
Martine Valleton (UMP).



Les résultats du 2<sup>e</sup> tour bureau par bureau  
www.montreuil.fr



© GILLES DELBOS



Liste n° 5 conduite par :		Liste n° 6 conduite par :		Liste n° 7 conduite par :		Liste n° 8 conduite par :		Liste n° 9 conduite par :		Liste n° 10 conduite par :		Liste n° 11 conduite par :		Liste n° 12 conduite par :	
M. Alain DOLIU (Modem)		M. Jean-Marc GOVERNATORI (AEI)		M. Pierre LAURENT (FG)		M. Axel DE BOER (L. Chrét.)		M. Jean-Paul HUCHON (PS)		M. Nicolas DUPONT-AIGNAN (DLR)		M. Olivier BESANCENOT (NPA)		M. Almamy KANOUTE (Emerg.)	
10	2,15%	4	0,86%	98	21,03%	2	0,43%	124	26,61%	11	2,36%	19	4,08%	4	0,86%
17	3,23%	4	0,76%	112	21,29%	0	0,00%	143	27,19%	9	1,71%	30	5,70%	4	0,76%
13	4,14%	7	2,23%	55	17,52%	1	0,32%	81	25,80%	6	1,91%	17	5,41%	1	0,32%
13	4,51%	3	1,04%	44	15,28%	1	0,35%	67	23,26%	2	0,69%	25	8,68%	4	1,39%
10	2,51%	2	0,50%	90	22,61%	1	0,25%	103	25,88%	5	1,26%	36	9,05%	4	1,01%
10	2,52%	11	2,77%	78	19,65%	3	0,76%	112	28,21%	4	1,01%	31	7,81%	4	1,01%
11	2,77%	6	1,51%	80	20,15%	3	0,76%	95	23,93%	5	1,26%	29	7,30%	1	0,25%
8	1,91%	8	1,91%	69	16,51%	1	0,24%	114	27,27%	4	0,96%	20	4,78%	3	0,72%
11	3,24%	5	1,47%	63	18,58%	0	0,00%	92	27,14%	4	1,18%	22	6,49%	0	0,00%
6	1,65%	4	1,10%	56	15,43%	1	0,28%	76	20,94%	7	1,93%	19	5,23%	3	0,83%
13	2,44%	3	0,56%	95	17,82%	0	0,00%	157	29,46%	7	1,31%	44	8,26%	1	0,19%
20	3,28%	8	1,31%	76	12,48%	0	0,00%	160	26,27%	17	2,79%	24	3,94%	2	0,33%
11	2,65%	3	0,72%	68	16,39%	4	0,96%	125	30,12%	13	3,13%	16	3,86%	2	0,48%
6	2,22%	4	1,48%	51	18,89%	1	0,37%	61	22,59%	6	2,22%	13	4,81%	0	0,00%
21	3,57%	3	0,51%	103	17,49%	6	1,02%	155	26,32%	14	2,38%	30	5,09%	5	0,85%
16	3,55%	6	1,33%	57	12,64%	4	0,89%	113	25,06%	12	2,66%	19	4,21%	0	0,00%
10	4,10%	0	0,00%	51	20,90%	2	0,82%	68	27,87%	4	1,64%	27	11,07%	9	3,69%
7	2,80%	1	0,40%	47	18,80%	3	1,20%	62	24,80%	6	2,40%	11	4,40%	1	0,40%
13	3,49%	4	1,08%	60	16,13%	0	0,00%	83	22,31%	10	2,69%	24	6,45%	4	1,08%
4	1,18%	0	0,00%	67	19,71%	1	0,29%	88	25,88%	5	1,47%	22	6,47%	1	0,29%
19	4,42%	3	0,70%	71	16,51%	4	0,93%	134	31,16%	6	1,40%	29	6,74%	2	0,47%
9	2,51%	6	1,68%	57	15,92%	4	1,12%	124	34,64%	9	2,51%	30	8,38%	5	1,40%
14	4,02%	6	1,72%	76	21,84%	2	0,57%	99	28,45%	8	2,30%	21	6,03%	2	0,57%
12	3,57%	2	0,60%	58	17,26%	2	0,60%	104	30,95%	9	2,68%	22	6,55%	4	1,19%
13	3,93%	4	1,21%	60	18,13%	1	0,30%	101	30,51%	9	2,72%	29	8,76%	4	1,21%
4	1,53%	1	0,38%	73	27,86%	0	0,00%	77	29,39%	2	0,76%	14	5,34%	2	0,76%
5	1,30%	4	1,04%	78	20,26%	3	0,78%	102	26,49%	11	2,86%	35	9,09%	3	0,78%
16	6,35%	2	0,79%	43	17,06%	0	0,00%	93	36,90%	5	1,98%	20	7,94%	1	0,40%
6	1,89%	0	0,00%	71	22,33%	5	1,57%	66	20,75%	15	4,72%	13	4,09%	3	0,94%
11	3,43%	4	1,25%	71	22,12%	1	0,31%	91	28,35%	6	1,87%	25	7,79%	6	1,87%
14	3,74%	3	0,80%	71	18,98%	3	0,80%	113	30,21%	5	1,34%	28	7,49%	3	0,80%
4	1,77%	1	0,44%	51	22,57%	1	0,44%	72	31,86%	8	3,54%	10	4,42%	1	0,44%
13	4,22%	2	0,65%	66	21,43%	0	0,00%	75	24,35%	6	1,95%	15	4,87%	2	0,65%
18	3,85%	2	0,43%	80	17,13%	1	0,21%	118	25,27%	17	3,64%	29	6,21%	4	0,86%
17	3,83%	1	0,23%	65	14,64%	0	0,00%	113	25,45%	14	3,15%	34	7,66%	2	0,45%
9	3,04%	2	0,68%	48	16,22%	1	0,34%	90	30,41%	3	1,01%	38	12,84%	3	1,01%
8	2,21%	2	0,55%	86	23,76%	1	0,28%	85	23,48%	7	1,93%	23	6,35%	0	0,00%
6	1,76%	3	0,88%	75	22,06%	0	0,00%	92	27,06%	8	2,35%	23	6,76%	4	1,18%
15	3,02%	9	1,81%	99	19,92%	1	0,20%	114	22,94%	7	1,41%	28	5,63%	2	0,40%
8	2,02%	3	0,76%	85	21,46%	2	0,51%	99	25,00%	11	2,78%	14	3,54%	4	1,01%
12	2,75%	6	1,37%	91	20,82%	1	0,23%	96	21,97%	7	1,60%	20	4,58%	3	0,69%
18	4,95%	3	0,82%	52	14,29%	2	0,55%	101	27,75%	10	2,75%	24	6,59%	2	0,55%
9	3,04%	3	1,01%	59	19,93%	2	0,68%	109	36,82%	2	0,68%	22	7,43%	5	1,69%
13	3,47%	5	1,33%	66	17,60%	1	0,27%	83	22,13%	6	1,60%	20	5,33%	1	0,27%
14	2,74%	3	0,59%	103	20,16%	1	0,20%	124	24,27%	16	3,13%	36	7,05%	5	0,98%
12	3,05%	3	0,76%	55	13,99%	1	0,25%	92	23,41%	7	1,78%	26	6,62%	1	0,25%
10	2,28%	9	2,05%	77	17,58%	5	1,14%	118	26,94%	6	1,37%	23	5,25%	2	0,46%
12	3,68%	2	0,61%	58	17,79%	4	1,23%	79	24,23%	4	1,23%	21	6,44%	3	0,92%
16	3,85%	0	0,00%	73	17,55%	1	0,24%	108	25,96%	11	2,64%	31	7,45%	5	1,20%
10	3,85%	3	1,15%	33	12,69%	2	0,77%	72	27,69%	2	0,77%	13	5,00%	1	0,38%
11	2,57%	4	0,93%	67	15,65%	0	0,00%	118	27,57%	11	2,57%	24	5,61%	5	1,17%
15	5,42%	5	1,81%	61	22,02%	0	0,00%	77	27,80%	2	0,72%	13	4,69%	2	0,72%
603	3,08%	192	0,98%	3 599	18,41%	86	0,44%	5 218	26,69%	401	2,05%	1 231	6,30%	145	0,74%

© GILLES DELBOS



Portrait

## Galvarino Huelne

### Assesseur pour la démocratie

■ C'est la question qui tue. Galvarino Huelne, qui occupe ses fonctions au bureau de vote de l'école Louis-Aragon, ce dimanche 22 mars, répond avec humour : « C'est un peu le pistolet sur la tempe que l'on devient assesseur. » Une formule un peu abrupte qui souligne la difficulté croissante des villes à trouver des assesseurs pour tenir les bureaux de vote. Présents avant pour la mise en place du bureau, ils commencent à 7 h 45 et terminent, une fois le procès-verbal électoral signé, aux alentours de 22 h 30. « Ce n'est pas une vocation, mais il faut bien faire marcher le système démocratique. Nous représentons nos partis. Me concernant, il s'agit du parti socialiste », explique Galvarino, Chilien d'origine, assesseur depuis 2007 dans son bureau de vote.

Veiller au bon déroulement du vote et au respect de la procédure, telle est la mission de tout assesseur. Ainsi, il est interdit d'entrer à plusieurs dans un isoloir ou d'afficher d'une manière ou d'une autre ses orientations politiques. « Quand on procède à un rappel de la règle, les gens s'excusent et obtempèrent volontiers. Avec mes collègues assesseurs des autres partis, les échanges sont toujours courtois. Je n'ai jamais rencontré de difficulté dans le décompte des bulletins ou le déroulement des opérations. » Rappelons que les assesseurs sont indispensables au bon déroulement du vote. Tout-e citoyen-ne peut se porter volontaire, et figurer ainsi sur une liste de réserve de la mairie, qui pourra faire appel à eux dès les prochaines élections cantonales, au printemps prochain. L'occasion de passer une journée particulière, au cœur de la démocratie. Sans nécessairement appartenir à un parti. Et une façon originale de mieux connaître son quartier et ses habitants. ●



# Pourquoi n'y a-t-il pas davantage de bio dans les cantines ?

Depuis la rentrée scolaire 2008, la Ville a choisi d'introduire progressivement des aliments bio dans les assiettes des primaires. Au menu également : une amélioration de la qualité de la nourriture pour les élèves des 46 écoles maternelles et élémentaires de Montreuil.

## Service public

**C**ertains parents jugent « la proportion de bio insuffisante dans les cantines scolaires ». Alors qu'à l'issue du Grenelle de l'environnement, il a été décidé de passer à 20 % de bio dans la restauration collective à l'horizon 2012, « qu'attend une ville comme Montreuil pour passer à la cadence supérieure », interroge une maman ? Car pour le moment dans les cantines de la ville, 10 % des aliments sont bio : le pain, une fois par semaine, toutes les compotes ainsi que les petits-suisses, les yaourts et le fromage blanc. En fait, ce pourcentage répond à ce que la Ville avait demandé lorsqu'elle a lancé son appel d'offres en 2007. Aujourd'hui, la municipalité a décidé de s'orienter vers une augmentation du bio dans les cantines, mais de façon progressive. Et la part du bio sera augmentée dans le prochain marché. « Vouloir passer sa cantine d'un coup au 100 % bio, c'est la meilleure façon d'échouer. Il faut être progressif afin de structurer les filières », confiait à un confrère Cécile Frissur, déléguée générale du Syndicat national des transformateurs de produits naturels et de culture biologique. Il n'est pas évident de trouver un producteur local capable de fournir de quoi composer les quelque 6 500 repas servis chaque jour



La municipalité augmentera la part de bio dans le futur marché.

dans les cantines de Montreuil. Et puis, sauf à importer et du coup à augmenter l'empreinte écologique, comment faire bondir la part de bio dans les assiettes des petits Montreuillois, alors que moins de 3 % des terres agricoles sont en bio en France ?

## Découverte, diversité et qualité

En attendant, à défaut de pouvoir offrir une alimentation 100 % bio aux élèves des écoles maternelles et élémentaires, la volonté de la municipalité s'est

axée sur des produits de qualité. La liste de ces produits figure dans un cahier des charges\* où l'accent est mis sur la vigilance par rapport à la provenance, au respect des saisons pour les fruits et légumes, au label rouge pour les charcuteries et volailles avec une alimentation 100 % végétale, à l'élevage du bœuf qui doit être né et élevé en France... Une vraie traçabilité existe donc pour toutes les denrées qui arrivent dans les assiettes des élèves.

À cette traçabilité s'ajoute la variété des aliments. Diverses variétés de fruits et autant de façons de les déguster sont ainsi proposées chaque semaine. À croquer, en compote, en tarte ou en coulis, le panel est large. De la même manière, des animations, liées ou pas au calendrier (mardi gras, Noël, fin d'année scolaire, etc.), permettent aux petits de réaliser des tours du monde culinaires. Des menus à

thèmes (créole, alsacien, etc.) ont ainsi vocation à élargir la palette gustative des enfants en même temps qu'ils permettent de découvrir d'autres cultures. Et, lorsqu'ils s'inscrivent dans la semaine du développement durable, ces menus peuvent être alors plus axés sur le bio et le commerce équitable. Variété et qualité, les recettes du bon équilibre des assiettes. ● Anne Locqueneaux

\* Le cahier des charges a été défini par le service des achats et marché et celui des centres de loisirs de la Ville. Puis, il a été présenté à la municipalité et aux parents d'élèves qui l'ont validé.

## LE CHIFFRE QUI PARLE

# 6 500

c'est le nombre moyen de repas servis chaque jour dans les cantines de Montreuil, puisque 1 000 enfants de plus sont accueillis à la cantine depuis 2008.

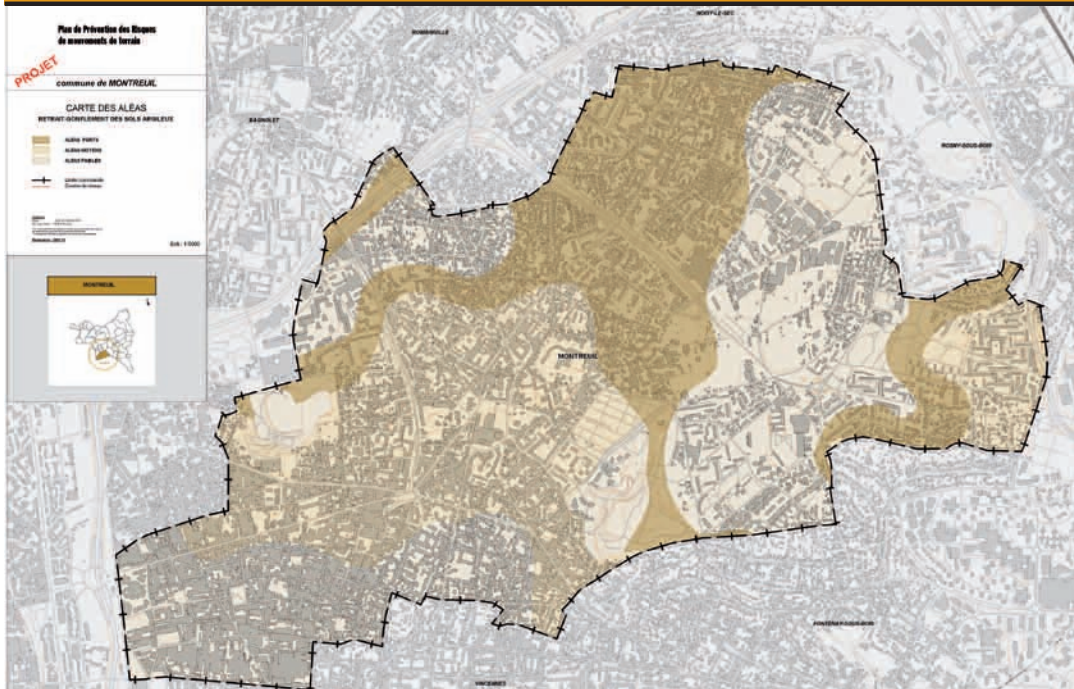
## Zoom



En 2008, les surfaces en bio représentaient 2,12 % de la surface agricole utilisée (SAU) nationale. Les cinq États membres de l'UE27 affichant les superficies consacrées à l'agriculture biologique les plus importantes étaient l'Espagne (1,3 million d'hectares), l'Italie (1 million d'ha), l'Allemagne (0,9 million d'ha), le Royaume-Uni (0,7 million d'ha) et la France (0,6 million d'ha).

sources : <http://www.agencebio.org> et [ec.europa.eu/agriculture](http://ec.europa.eu/agriculture).





Le risque de mouvements de terrain dû au retrait-gonflement des argiles concerne l'ensemble de la ville avec une intensité variable selon les zones. Les argiles composant le sol gonflent lorsque le taux d'humidité augmente et se rétractent lors des épisodes de sécheresse et de forte évaporation. Ces variations de volume peuvent entraîner une fissuration du bâti, particulièrement sur les maisons individuelles aux fondations superficielles.

## Quels risques naturels à Montreuil ?

La Ville a demandé à la préfecture la reconnaissance de l'état de catastrophe naturelle pour la sécheresse de l'été 2009.

### Service public

Ces derniers mois, une centaine de propriétaires montreuillois ont déclaré des sinistres dus à des mouvements de terrain pendant l'été 2009. Fissures dans les murs, problèmes de fermeture de portes ou de fenêtres... ces dégradations sont la conséquence d'imperceptibles mouvements de terrain consécutifs à la sécheresse et à la réhydratation des sols auxquels Montreuil, avec ses sols argileux, est particulièrement exposée. Afin de permettre l'indemnisation de ces

sinistres par les assureurs, la Ville a demandé le 25 février à la préfecture la reconnaissance de l'état de catastrophe naturelle. Si vous avez subi un sinistre de ce type, vous pouvez, après l'avoir déclaré à votre assureur, communiquer cette déclaration à la Ville (au Bureau d'études espace public assainissement) qui recense le nombre de propriétés touchées.

### Prévention des risques

Montreuil est régulièrement reconnue en catastrophe naturelle suite aux phénomènes de retrait et gonflement de ses sols argileux. Ce fut le cas en 1995,

1997, 2003, 2006. La Ville est aussi exposée à des mouvements de terrain moins fréquents dus à la présence d'anciennes carrières ou à la dissolution du gypse. La préfecture a d'ailleurs lancé un plan de prévention des risques des mouvements de terrain (PPRMT) qui prend en compte ces trois aléas (sols argileux, carrières, gypse). Ce plan de prévention va donner lieu à un zonage et à un règlement et sera soumis à enquête publique d'ici à la fin du deuxième trimestre 2010. Il comportera des recommandations et obligations pour les propriétaires. Un règlement à respecter pour être indemnisé en cas de sinistre. ●

### Inondation pluviale

## Un nouveau bassin de rétention

Bien qu'aucun cours d'eau ne traverse la commune, certains secteurs sont soumis à des inondations dues aux débordements des réseaux d'assainissement saturés lors des fortes pluies.

Depuis 2002, un bassin de rétention départemental de 21 000 m<sup>3</sup>, place Guernica dans le quartier de la mairie a permis de diminuer les inondations en cas de fortes pluies dans le centre-ville, de la rue de l'Église jusqu'à l'avenue du Président-Wilson. Un nouveau bassin de rétention va être construit pour réduire les

inondations par débordement des réseaux d'assainissement communaux et départementaux qui surviennent en amont, lors de fortes pluies, dans la rue de Romainville et les rues attenantes. L'ouvrage de 16 600 m<sup>3</sup> va être réalisé par le conseil général de Seine-Saint-Denis en partenariat avec la Ville dans le square Marcel-Cachin. Après

une année d'étude et deux ans de travaux, il pourrait être mis en service à l'été 2013. Une réflexion avec les habitants et les usagers sera prochainement lancée pour anticiper les conséquences de ces travaux et trouver les solutions adaptées. La Ville s'engage par ailleurs à minimiser les nuisances occasionnées lors du chantier. ●

### Adresses utiles

✕ Bureau d'études espace public assainissement, Hôtel de ville, de Montreuil 93 105 Montreuil Cedex - Tél. : 01 48 70 68 41.

✕ Association de défense des inondés de Montreuil (ADIM). L'ADIM appuie les demandes de classement en catastrophe naturelle, sécheresse ou inondation. mail : fissuresmontreuil@gmail.com

✕ Le site [www.montreuil.fr](http://www.montreuil.fr) (rubrique/urbanisme/risques naturels) propose tous les documents utiles, le formulaire pré-rempli « état des risques » et le lien vers la cartographie des risques.

✕ Tous les documents sont aussi disponibles au Bureau d'études espace public assainissement.

### SAVOIR PLUS

Portail de la prévention des risques majeurs : <http://www.prim.net>

Site sur l'aléa retrait-gonflement des argiles : <http://www.argiles.fr>

## On y va

### DESTINATION MONTREUIL

**ADHÉSIONS 2010** Adhérer à Destination Montreuil, c'est permettre à l'Office de tourisme de développer ses actions de découverte de la culture et du patrimoine montreuillois. Adhérer permet aussi aux particuliers de bénéficier de tarifs réduits sur les balades proposées et de recevoir gratuitement l'agenda culturel et touristique de la ville. Les professionnels, quant à eux, seront référencés dans les éditions print et web de l'Office de tourisme (agenda, guide des hébergements-restaurants, plan guide...).

✕ RENSEIGNEMENTS ET ADHÉSIONS : [www.destinationmontreuil.fr](http://www.destinationmontreuil.fr)

### NOUVEAU QUARTIER DE LA MAIRIE



**EXPOSITION** L'exposition présentant les premiers travaux et intentions du paysagiste Philippe Hilaire sur l'aménagement des espaces publics du quartier de la mairie est présentée au pôle d'information citoyenneté de l'hôtel de ville jusqu'au 6 avril. Un compte rendu de la réunion de présentation qui s'est déroulée le 22 mars dernier sera disponible dans le prochain *Tous Montreuil*.

### LOUER SANS RISQUE

**MONTREUIL-GRL** La prochaine permanence d'information sur la Garantie universelle des risques locatifs Montreuil - GRL a lieu mercredi 31 mars de 15 à 18 heures au pôle d'information citoyenneté de l'hôtel de ville. Locataire ou propriétaire, vous retrouverez aussi l'ensemble des informations sur le site de la ville <http://www.montreuil.fr>, sur le dépliant disponible dans les lieux publics ou en appelant la ligne téléphonique dédiée au dispositif : 01 45 17 93 01.

### État des risques

## Obligation d'informer

Depuis le 1<sup>er</sup> juin 2006, des vendeurs et bailleurs de biens immobiliers à Montreuil ont l'obligation d'informer l'acquéreur ou le locataire des risques auxquels est soumis le bien concerné.

À Montreuil, le document « état des risques » doit être annexé à tout contrat de vente ou de location. Ce formulaire est téléchargeable sur le site de la ville [www.montreuil.fr](http://www.montreuil.fr) et disponible au pôle d'informations et de citoyenneté à la mairie. Il est ensuite rempli par le vendeur ou le bailleur, éventuellement à l'aide d'un professionnel de l'immobilier, à l'aide du dossier d'informations sur les risques naturels et technologiques. Il doit être établi moins de six mois avant la conclusion du contrat avec la version mise à jour disponible sur le site. Si le bien immobilier a fait l'objet d'indemnisations suite à une catastrophe naturelle, les déclarations des sinistres indemnisés doivent aussi être jointes au contrat. ●



# Une onde de slam

Dans le cadre des ateliers slam et des journées de lutte contre les discriminations et le racisme, la radio active du collège du Jean-Moulin a ouvert son antenne à une classe de l'ORT et de Pulitzer, les mardis 9 et 16 mars.

## Jeunesse

**E**n direct du studio radio du collège Jean-Moulin, Sabrina et Djakouba ouvrent le bal d'interviews croisées ce mardi 9 mars. Avec elles à l'antenne de RJM\* : Shany et Odélia en 3<sup>e</sup> à l'ORT. Aux manettes, Pauline qui capte les sons. La prise de contact est timide pour les filles qui ne se connaissent pas encore. Mais le slam qu'elles ont composé va ouvrir les vannes de la communication. Shany et Odélia ont choisi de slamer pour la cause des femmes. Si la lecture de leur texte est timorée, leur message est engagé : « *On est tout le temps en train de se faire siffler dans la rue/ Mais on n'est pas des te-pu.* » Et voilà la conversation lancée. « *Pourquoi avez-vous choisi ce thème ? Qu'avez-vous fait hier pour la Journée internationale des femmes ?...* », interroge Sabrina. Djakouba en oublierait presque de balancer son slam contre le racisme. « *C'est pas parce que je suis noire que je n'aime pas la couleur. Arrêtons de croire que le monde est monochrome.* » En animatrice aguerrie, Sabrina enchaîne « *le slam est une façon de s'exprimer sans long discours. C'est bien pour lutter contre les*



© GILLES DELBOS

*discriminatoire et le racisme. On découvre aussi des choses sur nous-mêmes* ». La collégienne de Jean-Moulin précise qu'elle préfère la radio comme mode d'expression. Elle raconte ses interviews dans l'enceinte du collège ou pas, les recettes de cuisine qu'elle diffuse sur les ondes... Bref, un peu comment fonctionne la radio.

## Web radio

À la fin de la séance, la prof de physique Nassima Afzali intervient pour la finalisation et l'enregistrement du passage radio-phonique des filles sur une clef USB avant qu'elles puissent l'écouter monté sur la web radio du collège. Place maintenant aux autres binômes qui participent, au même titre que les élèves

d'Eugénie-Cotton, aux ateliers d'écriture slam. Ces ateliers sont menés par Saxo, un artiste pro de l'association Dire et faire contre le racisme, en collaboration avec les enseignants et les équipes du service municipal de la jeunesse. Et si tout le monde n'est pas passé à l'antenne en ce début mars, en revanche personne n'aura échappé à la lecture publique du

23 mars, salle des fêtes. Une restitution slamée qui a permis à un jury de sélectionner les meilleurs textes. À la clé : un enregistrement en studio avec les jeunes d'ici à la fin juin, histoire de graver sur CD les plus réussies de ces urbaines poésies. ●

\* Radio reporter Jean-Moulin. À écouter sur [clemi.ac-creteil.fr/radio/jeanmoulin-montreuil/](http://clemi.ac-creteil.fr/radio/jeanmoulin-montreuil/)

## Solidarité

# Par-delà les frontières, intégrer la différence

Handicaps enfants sans frontière est une jeune association montreuilloise qui s'est fixé pour mission la construction puis la gestion d'un centre médico-socio-éducatif destiné à accueillir des enfants vietnamiens handicapés ou atteints du sida.



© DR

**E**n 2005, Jean-Jacques Reith se rend pour la première fois au Vietnam. S'il tombe sous le charme du pays, il est surtout marqué par le nombre d'enfants handicapés livrés à eux-mêmes que l'on croise dans les rues de la province de Haïduong. « *Cinquante mille handicapés vivent dans cette province, la plus touchée par l'utilisation massive de l'agent Orange lors de la guerre du Vietnam* », explique-t-il. Ce qui, chez certains, resterait à l'état de constat revêt une résonance particulière pour Jean-Jacques, lui-même invalide suite

à un accident du travail. Dès lors, il n'a plus qu'une idée en tête : donner aux petits Vietnamiens handicapés les moyens de devenir autonomes.

## Petits ruisseaux, grandes rivières

Trois années passent. Pour Jean-Jacques, ce temps « *a permis de monter un projet qui réponde aux besoins.* » En 2008, il crée Handicaps enfants sans frontière, une association dont la vocation est de créer puis de gérer une structure comprenant un centre de santé, une école et

un centre d'aide par le travail pouvant accueillir cent enfants. À ce stade de l'histoire, Jean-Jacques ignore que le plus dur reste à faire. « *Obtenir des subventions est quelque chose de très difficile* », précise celui qui a quand même réussi à rallier à sa cause plusieurs ONG et ambassades, à écrire plus de 2 000 lettres et consacre tous ses congés à cette cause. « *Pour l'instant, je finance cette action avec mes économies. Je dois maintenant trouver 40 000 euros pour l'achat d'un terrain. Je ne peux laisser vivre ces enfants dans le dénuement !* » Jean-Jacques est prêt à soulever

des montagnes. Mais il a besoin d'un soutien citoyen. « *Si les 103 000 Montreuillois donnent un euro, nous pouvons acheter le terrain et construire le centre. En la matière, ce sont les petits ruisseaux qui font les grandes rivières* », conclut-il. ● **Orlane Renou**

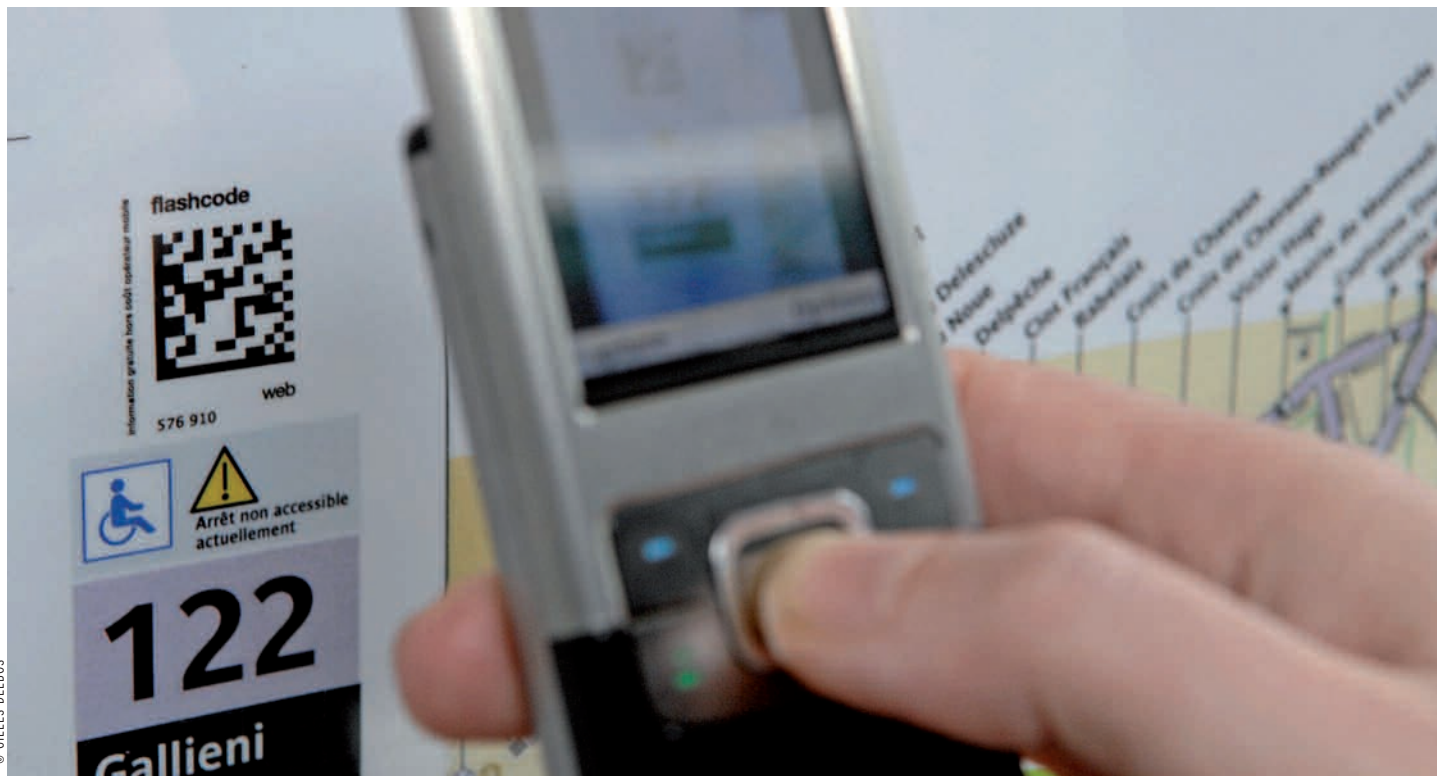
## SAVOIR PLUS

Handicaps enfants sans frontière  
80, rue des Ramenas.  
Tél. : 01 48 57 94 61.



<http://www.hesf.fr>  
[jjreith@hesf.fr](mailto:jjreith@hesf.fr)





© GILLES DELBOS

## Flashcode, mode d'emploi

La RATP déploie la technologie « Flashcode » sur les points d'arrêt de bus et de tramway en Île-de-France. Le système permet de consulter les horaires de passage des deux prochains bus ou tramways, en temps réel, directement sur son téléphone mobile.

### Transport

#### À quoi ça ressemble un flashcode ?

À un petit carré blanc avec des points noirs que l'on trouve à proximité du plan de ligne sous l'abribus. C'est comme un code-barres qui, une fois qu'il est saisi par l'utilisateur, permet d'avoir le temps d'attente du bus.

#### Qui peut utiliser cette technologie ?

Les personnes qui disposent d'un téléphone portable nouvelle

génération compatible\*, avec un forfait Internet mobile et la fonction appareil photo.

#### Comment faire ?

La première fois, il faut installer l'application Flashcode sur son téléphone : envoyer Flashcode par SMS au 30130 (coût d'un SMS normal) et cliquer sur le lien reçu en retour pour installer l'application. (Selon le modèle de téléphone, le lecteur devient accessible le plus souvent dans la rubrique « application » ou « jeux »).

#### Et ensuite ?

Ensuite, il faut photographier le flashcode à l'arrêt de bus concerné dans de bonnes conditions de luminosité. L'application le reconnaît et les deux prochains passages du bus s'affichent sur l'écran du téléphone. Les derniers flashcodes consultés sont mémorisés dans l'historique du lecteur. Vous pouvez aussi enregistrer l'arrêt en question dans les favoris pour des consultations ultérieures.

#### Quels avantages ?

Certains arrêts de bus indiquent déjà les prochains passages « en temps réel ». Avec le flashcode, pas la peine d'être au point d'arrêt pour les connaître, vous pouvez consulter l'info où que vous soyez, à condition d'avoir enregistré les flashcodes des arrêts de bus qui vous intéressent dans l'application.

#### En « temps réel », c'est quoi exactement ?

Les bus sont suivis par GPS, les informations fournies tiennent compte des problèmes de circulation, embouteillage, accidents, avaries, comme des points d'arrêt provisoires et des lignes déviées. Le flashcode couvre tous les points d'arrêt, ce qui n'est pas le cas des panneaux d'affichage numériques « Ciel » installés dans certains abribus.

#### C'est vraiment gratuit ?

Oui, le service fourni par la RATP est gratuit mais il suppose d'avoir une connexion Internet mobile illimitée car chaque fois que vous demandez les horaires, le téléphone se connecte par Internet au serveur de la RATP. Si vous n'avez pas de forfait Internet mobile illimité, vous serez facturé selon les conditions de votre opérateur et votre forfait. Un point à surveiller pour éviter les mauvaises surprises.

\* Pour savoir si votre téléphone est compatible, consulter votre opérateur ou le site de l'Association française du multimédia mobile : <http://www.flashcode.fr/>. La liste change régulièrement.

### Métropolitain

## Bientôt la fin des travaux station Mairie-de-Montreuil

**C**ourant avril, deux ascenseurs seront ouverts au public : celui qui relie la voirie au niveau -1 de la station de métro (il fonctionne en entrée et en sortie), et celui qui relie le quai arrivée au niveau -1 (il ne fonctionne donc qu'en sortie).

En revanche, concernant le troisième et dernier ascenseur de la station, dont la colonne est située sous le parvis de l'hôtel de ville, et qui doit relier la salle

des billets au quai de départ, il ne pourra être installé qu'à l'automne suite à une défaillance du fabricant d'ascenseurs.

En ce qui concerne le repli des emprises de chantier, les intempéries du mois de février ont fait dériver les travaux d'une quinzaine de jours environ : le retrait des palissades devant l'hôtel de ville et sur la place Jean-Jaurès qui étaient jusque-là prévu fin mars, est reprogrammé mi-avril. ●



© GILLES DELBOS

### On y pense

#### ASSISTANTS FAMILIAUX

**RECRUTEMENT** Le placement familial spécialisé et l'accueil partagé, services de la sauvegarde de Seine-Saint-Denis, recrutent des assistants familiaux. Critères : disponibilité et attention, possibilité d'accueil au domicile, jour et nuit, d'un ou plusieurs enfants dont les parents se trouvent en incapacité temporaire d'en assumer la garde. Une réunion d'information sur ce métier et sur les démarches à effectuer pour y accéder aura lieu en mai.

#### ✕ RENSEIGNEMENTS

Pour s'inscrire avant le 16 avril : service du placement familial spécialisé - accueil partagé au 01 41 83 79 00 ou [accueilpartage@adsea93.asso.fr](mailto:accueilpartage@adsea93.asso.fr).

#### DEVENIR INFOGRAPHISTE

**FORMATION** Le lycée Eugénie-Cotton et le Greta Bâtiment, Industrie, Paysage organisent, durant les vacances de printemps (du 19 au 29 avril), une formation en infographie composée de deux modules : le traitement de l'image vectorielle avec Illustrator CS4 (35 heures) et la mise en pages sur InDesign CS4 (49 heures). S'adressant à un large public (salariés dont la formation est prise en charge par leur entreprise, personnes à la recherche d'une formation qualifiante, individuels payants...), cette formation est assurée par des infographistes professionnels et des formateurs expérimentés de l'Éducation nationale.

#### ✕ RENSEIGNEMENTS

Prix et inscription avant le 10 avril 2010 : Greta au 01 49 37 92 55/37 ou au 01 48 58 91 64.

#### EMPLOI DES SENIORS

**SALON** Les 13 et 14 avril, la seconde édition du salon Emploi des seniors se tiendra à la Cité des sciences et de l'industrie. Sur place, notamment, des représentants de l'assurance retraite informeront les visiteurs sur les nouveaux dispositifs permettant de poursuivre une activité professionnelle au-delà de 60 ans. Pour se renseigner sur les métiers proposés par l'assurance retraite Île-de-France, qui développe une politique d'emploi des 50 ans et plus, et déposer sa candidature, rendez-vous le 13 avril de 9 à 18 heures et le 14 avril de 9 à 17 h 30. Entrée gratuite.





© GILLES DELBOS

Le mur à rêves, un projet du conseil de quartier Branly-Boissière.

## Conseils de quartier, le nouveau souffle

1996-2010 : les conseils de quartier de Montreuil ont quatorze ans révolus. Un bel âge, et une bonne occasion de faire le point, d'établir un bilan d'étape, de réfléchir et de se relancer... Une réflexion et un chantier ouverts au cours de l'hiver se prolongeront ce printemps au sein même des conseils de quartier. Ils devraient aboutir à la mise en place de nouvelles modalités de fonctionnement à la fin de l'année.

### Faire vivre la démocratie locale

L'étendue de son territoire et le poids de sa démographie suffisent à expliquer pourquoi Montreuil s'est inscrite dès 1996 dans une démarche de démocratie citoyenne locale. Anticipant la loi Vaillant, la ville s'est alors dotée d'organes consultatifs permettant d'adapter sa politique aux spécificités des différentes parties qui la composent.

Plusieurs groupes de travail associant services, élus et habitants ont été constitués autour de ce thème.

### Les outils de la démocratie

Lien social, convivialité, festivités, projets et initiatives, solidarités et militantisme sociaux (logements insalubres, sans-papiers), gestion du cadre de vie (propreté, voirie, stationnement, circulation), partage, sécurisation et ouverture de l'espace public : le champ des interventions des conseils de quartier est fort large ; il est très peu de domaines de la vie locale qui ne les concernent pas. Mieux, ils sont un lieu de mise en débat, au plus proche des habitants, de

sujets qui concernent la ville entière, tel le budget, et donc un lieu de construction d'une solidarité à l'échelle de la ville.

Les conseils n'ont pas pour autant le monopole du discours, des demandes et des projets locaux. Associations, amicales de locataires, conseils de parents d'élèves, d'autres instances représentatives partagent légitimement cet indispensable rôle de relais avec les pouvoirs publics, dont la municipalité. D'où une des pistes d'amélioration suggérées par les groupes de travail : pour élargir leur assise, s'ouvrir aux problématiques iné-

dités accompagnant les évolutions urbaines, les conseils de quartier doivent susciter et systématiser leurs relations avec les autres acteurs locaux.

### Refléter la diversité

Marge de progression donc, l'ouverture des conseils de quartier... sur leur quartier. Elle est en effet souvent améliorable. Par exemple, comment mieux impliquer certains publics, les jeunes, les femmes, les personnes âgées ? Comment, aussi, élargir ce public, afin que les quartiers y soient reflétés dans toute leur diversité, qu'il s'agisse donc des sexes

et des générations, mais aussi des types d'habitat, des catégories socioprofessionnelles... Comment, aussi, favoriser la transversalité, c'est-à-dire l'enrichissement réciproque qui résulte de la comparaison des pratiques et initiatives des différents conseils ? Dans le même esprit, le constat d'intérêts parfois communs devrait susciter des « projets interquartiers ».

### Les deux chartes

Autant de pistes et de suggestions dont on ne peut évidemment pas, à ce jour, préjuger de l'adoption par les principaux intéressés. Ce printemps verra les conseils, au cours d'un processus de réflexion, de propositions et de validation, travailler à l'élaboration de deux chartes. Une « charte de la participation ou de la démocratie locale » définissant et organisant principes et orientations qui fondent la participation citoyenne locale ; une « charte de fonctionnement » spécifique aux conseils et visant à en améliorer les pratiques.

Parallèlement à cette vaste concertation, un quatorzième conseil est en voie de création sur le quartier du centre-ville, lui-même en plein chantier. Quatorze ans, quatorze conseils : la démocratie locale continue d'avancer. ●

Olivier Roberty

### Quatorze ans de démocratie locale

1996 Naissance à Montreuil des conseils de quartier.

2002 Loi Vaillant.

Juillet 2008 à mars 2009

Groupe de travail mixte (ville - conseils de quartier) sur l'information et la communication des conseils de quartier.

Février à juin 2010 propositions de groupes de travail ; réflexion et élaboration de deux chartes.

### Ramenas - Léo-Lagrange - Branly-Boissière

## La Halde gagne aussi à être connue dans les Hauts

De tous âges et origines, la trentaine d'habitants du Haut-Montreuil outrepassent la jauge de la salle de l'antenne municipale Jules-Verne (secteurs Ramenas - Léo-Lagrange et Branly-Boissière). Venus pour s'informer sur ce curieux organisme dénommé Halde, la Haute autorité de lutte contre les discriminations et pour l'égalité, ils n'ont pas perdu leur temps en acceptant l'invitation de l'association organisatrice Ensemble notre quartier. Son fondateur Georges Molossi ouvre avec énergie cette rencontre-

débat et présente Jean-Claude Thibeault, correspondant local de la Halde à Montreuil.

Clair et bourré d'exemples concrets, l'exposé de celui-ci sur l'objet, les compétences, les moyens et résultats de la Halde

débouchera sur un dialogue avec la salle riche pour tous d'enseignements. Il sera par exemple rappelé qu'un établissement bancaire ne peut pas refuser à la légère l'ouverture d'un compte à un particulier. Bref qu'il existe des

droits et des moyens de les faire respecter. À l'image d'un attentif et jeune travailleur résidant en foyer, beaucoup ont dû noter soigneusement les coordonnées de la Halde et de son correspondant. La présence de trois élus, Catherine Pilon, Alain Callès et Claude Reznik, dont les deux derniers tiennent un rôle pilote dans cette tournée d'information de la Halde sur l'ensemble de Montreuil, a rappelé l'importance pour la municipalité de ne rien céder sur ce front de la discrimination sous toutes ses formes. ● Olivier Roberty



© GILLES DELBOS

## Réunissez-vous

### Conseils de quartier

#### LA NOUE

Mardi 6 avril à 20 heures, Maison de quartier Annie-Fratellini, 2-3, square Jean-Pierre-Timbaud.

#### BAS-MONTREUIL - RÉPUBLIQUE

Mardi 6 avril à 20 h 30, Maison de quartier Lounès-Matoub, 4-6, place de la République.

#### BEL-AIR - GRANDS-PÊCHERS

Mercredi 7 avril à 18 h 30 à l'antenne de vie de quartier, 31 bis, rue Lenain-de-Tillemont et permanences tous les mercredis de 10 à 12 heures.

#### JEAN-MOULIN - BEAUMONTS

Mercredi 7 avril à 20 h 30, 35 bis, rue Gaston-Lauriau.

#### BAS-MONTREUIL - BOBILLOT

Lundi 12 avril à 19 h 30, au centre Garibaldi, 14-16, rue de la Révolution.

#### MONTREUIL - LE MORILLON

Mardi 13 à 19 h 30, à la Maison de quartier, place Le Morillon.

#### ÉTIENNE-MARCEL - CHANZY

Mercredi 21 avril à 19 h 30, au centre Jean-Lurçat, 5, place du Marché.

#### PAUL-SIGNAC - MURS-À-PÊCHE

Lundi 29 mars à 20 heures, salle Marcel-Cachin, 2, rue Claude-Bernard.



## Centre-ville

## Réunion publique sur l'aménagement de la rue de l'Église

**R**endez-vous pour parler de l'aménagement de la rue de l'Église, mercredi 7 avril à 19 heures au pôle d'information et de citoyenneté (PIC) au rez-de-chaussée de l'hôtel de ville. Le 13 janvier dernier, les riverains et les élus avaient abordé plusieurs préoccupations (circulation, stationnement sauvage, sécurité, embellissement, incivilités) concernant cette voie. Entre-temps, des réparations immédiates, telles que l'enlèvement des jardinières cassées et le rebouchage des trous dans la chaussée ont été entreprises et les services de la Ville ont travaillé sur le projet d'aménagement de la rue en « zone de rencontre » : la circulation automobile ne pourrait se faire qu'à faible vitesse (20 km/h



© GILLES DELBOS

maxi) et le stationnement serait réellement interdit, à l'exception des livraisons. Cette nouvelle réunion publique a pour but de présenter ce projet et de recueillir les avis des riverains, des commerçants et des autres utilisateurs de cette rue fréquentée par des cen-

taines de piétons chaque jour. Il sera animé par Fabienne Vans-teenkiste, Adjointe à la Maire chargée des déplacements et de la voirie, en présence de Luc Lehart, directeur de l'espace public, et porte donc cette fois uniquement sur l'aménagement de la rue. ●

## Montreuil - Le Morillon

## Ensemble, pour faire bouger les choses

Récemment nommé, le 1<sup>er</sup> décembre 2009, responsable du Pôle d'information multiservices (PIMS), Arnaud Moriot malgré son relatif jeune âge est un vieux routier des arcanes municipales.

**A**rnaud Moriot a débuté sa carrière en 1990, comme animateur, avant de devenir directeur, dans les centres de loisirs de la ville : « J'ai travaillé dans un peu tous les quartiers. J'ai été à La Noue, au centre-ville, au parc Montreuil... », énumère-t-il. Le quartier Montreuil-Le Morillon, il le connaît bien pour y avoir été pendant six ans adjoint au coordinateur vie de quartier. « Dans le cadre de cette mission, j'ai été amené à rencontrer l'ensemble des partenaires

*institutionnels, associatifs et les habitants qui interviennent d'une manière ou d'une autre sur le quartier. Ce réseau de connaissances me permet de mieux appréhender les missions qui sont désormais les miennes au PIMS. J'entretenais de bonnes relations avec Dominique Girard à qui j'ai succédé. »*

## Un maillage important

Que cela soit l'institution municipale ou le quartier, le nouveau directeur n'est pas dépaycé dans

ses nouvelles fonctions. Il a pu ainsi démarrer aussitôt nommé et porter les projets qu'il défend pour le quartier. « Notre premier objectif pour le PIMS est d'élargir le public qui fréquente le lieu. Pour cela, il nous faut élargir l'offre déjà existante. Je souhaite également travailler plus encore avec l'ensemble des partenaires municipaux présents dans le quartier. Il existe déjà un maillage important : centre social, bibliothèque, service de la jeunesse, etc. Ensemble, nous devons partager nos expériences afin de mieux connaître nos publics et de leur apporter le service le plus adapté. À terme, on pourrait envisager que le PIMS devienne une véritable mairie annexe. Nous réalisons déjà un certain nombre de démarches administratives : état civil, inscriptions scolaires... Par ailleurs, nous organisons également des permanences de la poste, d'EDF, de Pôle emploi, du comité départemental d'accès aux droits et d'associations comme EGEE qui interviennent dans le domaine de la création d'entreprises... Il nous faut encore développer et imaginer d'autres services à la population. » ● A. C.

✕ SAVOIR PLUS : Le PIMS, 24-26 place Le Morillon, Tél. : 01 45 28 21 05, www.montreuil.fr

Arnaud Moriot, responsable du Pôle d'information multiservices (PIMS).



© GILLES DELBOS

## Permanences des élus de quartier

## ■ Ruffins - Théophile-Sueur

**Bassirou Barry** samedi 10 avril de 10 h 30 à 12 h 30. Maison de quartier, place du Marché des Ruffins, 141, bd. Théophile-Sueur, sans rendez-vous.

## ■ Centre-ville

**Patrick Petitjean** samedi 17 avril de 10 à 12 heures en mairie.

**Daniel Chaize** samedi 3 avril de 10 à 12 heures en mairie.

## ■ Bas-Montreuil - Étienne-Marcel - Chanzy

**Halima Menhoudj** et **Stéphane Gaillard** sur rendez-vous au 01 48 70 64 56. Centre de quartier Jean-Lurçat, 5, place du Marché.

## ■ La Noue - Clos-Français

**Hélène Zeidenberg** sur rendez-vous au 01 48 70 63 51.

**Olivier Hamourit** mercredi 7 avril sur rendez-vous au 01 48 70 63 51. Maison de quartier Annie-Fratellini, 2-3 place Jean-Pierre-Timbaud.

## ■ Villiers - Barbusse

**Serge Haziza** et **Régis Dumont** samedi 24 avril de 10 à 12 heures. Maison de quartier Gérard-Rinçon, 30, rue Ernest-Savart.

## ■ Solidarité - Carnot

**Alexandre Tuillon** lundi 19 avril de 19 h 30 à 20 h 30, uniquement sur rendez-vous au 01 48 70 69 69.  
**Gilles Robel** mardi 20 avril de 19 h 30 à 20 h 30, uniquement sur rendez-vous au 01 48 70 64 56. Centre de quartier Mendès-France, 59, rue de la Solidarité.

## ■ Ramenas - Léo-Lagrange

**Josliène Reekers**, **Christine Pascual** et **Claire Compain** sur rendez-vous au 01 56 63 00 50 ou 01 56 63 00 52. Centre de quartier des Ramenas, 149, rue Saint-Denis.

## ■ Branly - Boissière

**Claude Reznik** et **Lionel Vacca** samedi 10 avril de 14 à 16 heures. Antenne municipale de secteur Jules-Verne, place Jules-Verne.

## ■ Bel-Air - Grands-Pêchers - Renan

**Hafid Bendada** vendredi 2 avril à 19 heures.

**Véronique Bourdais** mercredi 21 avril, à partir de 19 heures.

Antenne de quartier, 31 bis, rue Lenain-de-Tillemont.

## ■ Signac - Murs-à-Pêches

**Stéphanie Perrier** sur rendez-vous au 01 48 70 63 63.

**François Miranda** mercredi 7 avril de 18 h à 19 h 30. Maison Marcel-Cachin, 2, rue Claude-Bernard.

## ■ Montreuil - Le Morillon

**Mick Vanvolsem** samedi 3 avril à 14 heures, au centre social des Morillons.

**Agnès Salvadori** mercredi 14 avril de 17 à 18 heures, sur rendez-vous au 01 48 70 63 63 au PIMS, 24, place Le Morillon.

## ■ Jean-Moulin - Beaumonts

**Nabil Rabhi** et **Jamila Sahoum** lundi 5 avril de 19 h 30 à 21 heures, sur rendez-vous au 01 48 70 64 56. Maison de quartier, 35, rue Gaston-Lauriau.

## ■ Bas-Montreuil - Bobillot

**Alain Monteagle** et **Muriel Casalapro** mercredis 14 et 28 avril à partir de 18 heures. Sur rendez-vous au 01 48 70 64 84 ou 01 48 70 64 56.

## ■ Bas-Montreuil - République

**Manuel Martinez** mardi 6 avril de 18 h 30 à 20 heures.  
**Florence Fréry** mercredi 21 avril de 17 h 30 à 19 heures. Maison du Bas-Montreuil, Lounès-Matoub, 4-6, rue de la République.

## Permanences des conseillers généraux

## ■ Canton Est Jean-Charles Nègre

Conseiller général du canton de Montreuil-Est  
Contact : 06 16 18 23 45. Blog : www.jeancharlesnegre.com  
mail : montreuilrest@jeancharlesnegre.com

## ■ Canton Ouest Manuel Martinez

Conseiller général du canton Bas-Montreuil (Montreuil Ouest), toutes les semaines à la mairie sur rendez-vous.  
Contact : 01 48 70 64 51. Blog et mail : www.manuel-martinez.fr

## ■ Canton Nord Frédéric Molossi

Conseiller général du canton de Montreuil Nord, vous rencontre à votre convenance. Contact : 01 43 93 94 34, blog, molossi93.com  
Prochaines permanences : vendredi 2 avril de 14 à 16 heures à la maison de quartier Annie-Fratellini, 2-3, place Jean-Pierre-Timbaud, vendredi 30 avril de 14 à 16 heures au centre de quartier des Ramenas, 149, rue Saint-Denis.

## Permanences du député

7<sup>e</sup> circonscription de Seine-Saint-Denis (Montreuil)

**Jean-Pierre Brard**, le vendredi sur rendez-vous.

Tél. 01 49 88 72 40 ou mail : contact@depute-brard.org





## Échappées printanières

**Bas-Montreuil - Bobillot**

### La chape n'y échappera pas

Les intempéries ont mis un coup d'arrêt à l'aménagement de l'espace convivialité (installation de mobiliers-sculptures : trois tables et trois chaises) rue Edouard-Vaillant, face au 44-46. Cette opération devait initialement trouver son terme à la fin de l'année dernière. Les vagues de froid successives en ont décidé autrement. La chape de béton coulée pour recevoir cette installation a en effet été endommagée par les premiers froids. Aujourd'hui, les travaux ont repris, et sont prévus pour s'achever fin mars.

**Branly-Boissière**

### Salvador-Allende, c'est la fin !

Les travaux de voirie relatifs à la coupe des sophoras, en raison de leurs racines trop envahissantes, à la plantation, en remplacement, de frênes « raywood » s'est achevée. Trottoirs neufs, ralentisseurs (coussin berlinois) et nouvelles essences plus respectueuses de nos enrobées sont donc en place pour un bon moment...

**Paul-Signac - Murs-à-Pêches**

## Un troc vert avec les Chlorophiliens

**D**imanche 11 avril, les Chlorophiliens organisent un troc vert au square Marcel-Cachin. Venez troquer vos plantes mais aussi vos livres, confitures ou tout autre objet lié à la nature et au développement durable, mais surtout venez échanger plutôt qu'entasser... Petite restauration sur place. ●

✕ SAVOIR PLUS  
Catherine Doreau au 06 25 32 65 03  
ou leschlorophiliens@free.fr



© GILLES DELBOS  
Une zone naturelle au cœur du parc des Beaumonts. Trois zones d'observation viennent d'être aménagées en promontoire de la prairie, pour la voir sans y pénétrer.

# Parc des Beaumonts : préserver la nature en ville

Les travaux de protection de la prairie du parc des Beaumonts s'achèvent. La zone naturelle est désormais ceinturée par une clôture en châtaignier posée pour cinq ans, le temps nécessaire à la redynamisation de végétalisation qui était mise en péril par le piétinement intensif des visiteurs.

### Biodiversité

**C**es travaux ont été engagés dans le cadre des aménagements mis en œuvre suite à la signature, en mai dernier, de la charte régionale de la biodiversité et des milieux naturels.

L'objectif est de préserver la richesse du parc, de maintenir la variété paysagère et les habitats indispensables aux espèces d'oiseaux. La zone naturelle accueille

environ soixante espèces d'oiseaux dont certaines se nourrissent ou nichent au sol. Pour empêcher la disparition de la prairie, d'importants travaux de fauche et de coupe de végétaux vont commencer pour y limiter la propagation d'espèces invasives, comme la renouée du japon, qui mettent en péril l'écosystème. La rambarde devrait ainsi empêcher la pénétration spontanée du public dans la friche fauchée. À condition que tous les utilisateurs

du parc respectent la zone interdite et deviennent des acteurs de la préservation de la biodiversité. Un comité des usagers se met d'ailleurs en place avec pour mission de définir les futurs aménagements et la meilleure façon de faire vivre et partager les différents usages du parc. *Tous Montreuil* y reviendra.

### Travaux d'entretien

Le service municipal des espaces verts achève aussi en ce début de

printemps des travaux d'entretien. Les trois ponts du parc ont été rénovés car leurs traverses ne tenaient plus. Les chemins endommagés par le passage des engins lors des travaux de l'hiver ont été refaits. Quant aux sous-bois, ils ont été éclaircis. Les acacias ont été réduits afin que d'autres essences comme les frênes, les charmes et les chênes puissent avoir la lumière nécessaire et se développer. ●

**Bas-Montreuil**

## Vide-greniers révolutionnaire

**L'**association Comme Vous Émoi organise le 2 mai 2010 un grand vide-greniers festif.

Les inscriptions auront lieu le mercredi 7 avril de 9 heures à 21 heures et le jeudi 8 avril de 8 heures à 10 heures.

Le vide-greniers aura lieu rue de la Révolution et dans les rues adjacentes. Attention, modification des modalités d'inscription : le tarif est d'un plat fait maison pour 3 mètres de stands. Ensuite, si l'inscrit choisit de prendre plusieurs stands, un stand sur deux

sera au tarif de 10 €. Les horaires du vide-greniers ne sont pas encore définis. Tous les éléments complémentaires vous seront fournis dans le règlement lors de votre inscription. ●

✕ SAVOIR PLUS  
Espace Comme Vous Émoi  
5, rue de la Révolution 93100 Montreuil  
Réservations : 01 48 57 05 10  
comme.vous.emoi@free.fr

**Centre-ville**

## Vide-greniers Street Flowers

**L'**association Les P'tits Loups organise samedi 24 avril, de 9 heures à 18 heures, rue Alexis-Lepère, une brocante-vidé-greniers sur le thème des fleurs et du printemps. Entrée gratuite pour les visiteurs, animations stands associatifs, bar-buvette ouverte à tous. Concours de vélos fleuris de 9 à 99 ans, récolte de peluches d'occasion (en bon état). Arrivée des exposants à 6 h 30, départ à 18 h 30 au plus tard. Les locations de stands seront 100 % reversées au pro-

fit des P'tits Loups afin de développer des projets envers les familles de malades à pathologies pronostic réservé. Tarif de location pour les particuliers : 15 € les 2 mètres linéaires, 20 € les 3 mètres linéaires. Même tarif pour les associations florales (ou autres). Contact au 06 03 09 10 62, bon de réservation à retirer chez Anita Coiffure, 20, rue Alexis-Lepère, du mardi au samedi de 9 à 18 heures, ou à télécharger sur associationles-pitlous@laposte.net ●



## Branly-Boissière

## Vide-greniers pour vie de quartier

L'association Ensemble notre quartier organise la 12<sup>e</sup> édition de son vide-greniers, rue des Roches, dimanche 25 avril de 7 heures à 18 h 30. Les emplacements sont réservés aux particuliers. Le

prix de l'emplacement pour deux mètres linéaires est de 10 euros. ●

✕ **RÉSERVATION**, le plus tôt possible, auprès de M. Remi, Tél. : 01 49 35 77 90 ou de M. Molossi, Tél. : 01 48 58 75 55.

## Centre-ville

## Vide-greniers musclé

L'Élan sportif de Montreuil organise samedi 10 avril à partir de 8 heures, au siège du club, 21, rue Émile-Zola, un vide-greniers, au profit de ses équipes. Le tarif des emplacements, de 4 x 2 mètres, protégés en cas de pluie, est fixé à 22 €. Ouverture

des portes pour l'installation à partir de 8 heures, fermeture à 18 heures. Buvette et petite restauration sur place. ●

✕ **INSCRIPTIONS** du lundi au vendredi, de 10 à 12 heures et de 14 à 18 heures, au siège du club, 21, rue Émile-Zola, Tél. : 01 48 59 17 49.

## Bas-Montreuil - République

## Nos épluchures valent de l'or

À vos déchets. Le premier composteur collectif de quartier sera inauguré le 10 avril, square de la République.

Square de la République, en face du restaurant Des bulles et des ballons, deux gros bacs en bois carrés avec couvercle, intriguent. Remises à outils ? Boîtes aux lettres écolo ? Pas du tout, il s'agit des premiers composteurs collectifs de quartier. Celles et ceux qui pratiquent déjà le compostage dans leur jardin ou dans leur logement, en connaissent l'usage. Des centaines de Montreuillois-es vont découvrir ou se familiariser avec cette pratique à compter du 10 avril à 11 heures. Une inauguration officielle aura lieu sur place.

La vocation de ces réceptacles de deux fois 800 litres est de recevoir les déchets de cuisine - épluchures de fruits et légumes - des habitants, en vue d'une valorisation 100 % bio. Au terme d'une lente décomposition naturelle, conjuguée à l'action des petits bras musclés des lombrics (vers de terre), ces déchets se transformeront en un compost nourricier. Les contributeurs à la vie du composteur se partageront en priorité ce nouvel or brun.

## Un geste pour la planète

On doit aux associations Les Amis de la terre Montreuil et Le

## Centre-ville

## Rencontre écologique

Kabylie Tarferka et Kabylie Propre proposent samedi 3 avril à 14 heures, au siège de l'association, 49 bis, avenue de la Résistance, une rencontre écologique avec au programme une projection d'un reportage sur l'environnement en Kabylie, suivie d'un débat avec Hamid Salmi, ethnopsychiatre, et Smaïl Slimani, universitaire. Entrée libre. ●

✕ **RENSEIGNEMENTS** au 01 48 57 73 24 ou 06 23 01 53 62.

Sens de l'humus, au conseil de quartier ainsi qu'au service des espaces verts et celui des déchets urbains de la mairie, la concrétisation de ce projet. « C'est moins de déchets dans nos poubelles et donc moins d'envois en centres d'enfouissement ou dans des incinérateurs polluants », souligne Frédéric Géral, du Sens de l'humus. « C'est l'embryon d'une véritable gestion de proximité de nos déchets », assure Anne Laure Wittmann, des Amis de la terre Montreuil. Les deux parlent aussi d'un geste pour la planète et de cadre de vie dans leur ville. « Ce projet montre qu'il est possible d'agir en faveur de l'environnement même en milieu urbain », ajoutent-ils. Les habitants s'approprient-ils la démarche ? Pour les y inciter, les deux associations, le service des espaces verts et Patrick Léonard (maître composteur du service des déchets urbains) tiendront en alternance une permanence d'explications et de conseils devant les bacs. Rendez-vous avec vos sacs de déchets organiques chaque samedi matin de 11 heures à 13 heures, jour « ouvrable » du composteur. Une occasion supplémentaire également de favoriser l'échange et la convivialité dans le quartier. ● Frédéric Lombard

## Le rendez-vous des associations

## ÉCOLE ET DÉMOCRATIE

**RENCONTRE** Attac 93 Sud propose vendredi 9 avril à 18 h 30, à l'école Danton, 127 bis, rue de Rosny, une rencontre avec Christian Laval, chercheur à l'Institut de recherche de la FSU et au laboratoire Sophilopol (Sociologie, philosophie, anthropologie politique), université Paris X Nanterre, sur le thème : « La réforme managériale et sécuritaire de l'école. Les conséquences des réformes actuelles du système éducatif et du projet qui les sous-tend. Quelles transformations pour construire une école plus démocratique ? ». Entrée libre.

✕ **RENSEIGNEMENTS** au 06 85 38 17 73.

## JOURNÉE CULTURELLE COMORIENNE

**SOLIDARITÉ** L'association de soutien et d'entraide des Comoriens de France, propose samedi 10 avril à partir de 14 heures, au parc Montreuil, une journée culturelle comorienne mixte, dont la recette sera à la disposition des personnes handicapées de l'île d'Anjouan (Mutsamudu). Remise des fonds collectés au représentant sur place à Mutsamudu, M. Ibrahim Chrif. Tarif 10 euros.

✕ **RENSEIGNEMENTS** au 06 68 92 46 41.

## DÉCOUVRIR LA BRETAGNE

**RETRAITES** Loisirs et Solidarité des retraités de Montreuil organise samedi 24 avril, une visite de la cathédrale de Chartres (inscriptions le 1<sup>er</sup> avril à la Maison des associations), ainsi qu'un séjour d'une semaine en Bretagne, du 1<sup>er</sup> au 7 mai, en pension complète, transport en car au départ de Montreuil. Prix tout compris, 497 euros, paiement possible en 3 fois. Date limite d'inscription le 1<sup>er</sup> avril (Maison des associations, 35-37, avenue de la Résistance).

✕ **RENSEIGNEMENTS** au 06 71 76 90 05. Des permanences ont lieu les 1<sup>er</sup> et 3<sup>e</sup> jeudis du mois.

## JEUNES BÉNÉVOLES RENCONTRE

Vous êtes lycéen ou en formation qualifiante ? En consacrant une part de votre temps à aider une association, vous améliorez votre CV et consolidez vos expériences et votre savoir-être. Venez rencontrer France Bénévolat Montreuil, les 1<sup>er</sup> et 3<sup>e</sup> mercredis du mois, à la Maison des associations, 35-37, avenue de la Résistance, ou écrivez-nous à fbmontreuil93@yahoo.fr

## ALCOOLIKES ANONYMES

**RÉUNIONS** Alcoooliques anonymes est une association d'hommes et de femmes qui partagent leur expérience, leur force, leur espoir, dans le but de résoudre leur problème commun et d'aider les autres à se rétablir de l'alcoolisme. « L'alcool, en parler pour se libérer. Ça marche pour des milliers d'entre nous. Pourquoi pas vous ? » À Montreuil, des réunions ont lieu tous les lundis, de 20 h 30 à 22 heures, à la Maison des associations, 35-37, avenue de la Résistance. Entrée libre. Écoute n° Indigo 0820 32 68 83 ou www.alcoooliques-anonymes.fr

## USAGERS DU CÂBLE

**PERMANENCE** L'Association de défense des usagers des réseaux câblés, télécommunications et multimédias de Montreuil (ADURCTMM) tient sa permanence le 2<sup>e</sup> mercredi du mois, de 18 à 20 heures, à la Maison des associations, 35-37, av. de la Résistance. Prochaine permanence, mercredi 14 avril. Tél. : 06 50 97 90 11.

## AMNESTY INTERNATIONAL

**GRUPE DE MONTREUIL** Défendez les droits humains. Faites entendre votre voix avec Amnesty International qui compte 22 800 membres en France (et plus de 2,2 millions de membres et sympathisants dans plus de 150 pays et territoires). Alerter, mobiliser, informer, réfléchir... Écrire ensemble pour agir. Rejoignez le groupe de Montreuil.

✕ **SAVOIR PLUS** : 01 48 57 20 80 ou 06 16 19 35 39 Mathilde ou amne202@yahoo.fr

## OSE PAR LE CLOWN

**STAGE** L'association Ose par le clown propose les 10 et 11 avril et les 22 et 23 mai, 3, rue des Fédérés, des stages pour adultes : jeu-impro-clown, dans une ambiance conviviale, de respect et de confiance pour débrancher le mental, oser être soi dans le présent, révéler pleinement son potentiel pour être acteur de sa vie. Tarif 85 euros.

✕ **RENSEIGNEMENTS** au 01 42 87 90 86 ou 06 24 70 65 02.

## BRADERIE

**LE SECOURS POPULAIRE** organise samedi 10 avril, de 14 à 17 heures, une braderie ouverte à tous, au Comité de Montreuil, 25, rue de Villiers. Vous y trouverez vêtements, jouets, vaisselle, cadeaux. La participation de chacune et de chacun contribuera à financer les actions de solidarité.

✕ **RENSEIGNEMENTS** au 01 48 70 16 81.







Agir

LE CHIFFRE  
QUI PARLE

12 %

des demandeurs d'emploi  
de Seine-Saint-Denis  
ont moins de 25 ans,  
et ils représentent 8,6 %  
à Montreuil.

## Pleins feux sur l'emploi des jeunes

**Difficile en ces temps de crise d'accéder à l'emploi lorsque l'on a moins de 25 ans et très peu d'expérience professionnelle. Les statistiques ne laissent aucun doute : les jeunes sont durement frappés par la crise économique. À Montreuil, la municipalité, les acteurs locaux de l'emploi et les entreprises se mobilisent quotidiennement pour que cette situation ne soit pas une fatalité.**

Lorsqu'une crise économique survient, les moins de 25 ans servent immanquablement de variable d'ajustement aux entreprises et en sont les premières victimes. Si en Seine-Saint-Denis, 12 % des demandeurs d'emploi ont moins de 25 ans, ils en représentent 8,6 % à Montreuil. Plus que ces données, c'est l'augmentation du chômage des moins de 25 ans qui inquiète : + 25,6 % en un an en Seine-Saint-Denis, avec de grandes disparités selon les quartiers. Au Bel-Air, leur nombre a connu une hausse de 56,2 % en un an et à La Noue il augmente de 50,9 %. Françoise Candier, directrice du club d'entreprises Face, dont la vocation est de lutter contre l'exclusion (voir encadré), analyse : « Les jeunes, qui financeront nos retraites, sont l'avenir de la société. Le chômage massif des moins de 25 ans a donc des conséquences sur notre organisation sociale dans son ensemble. Et, comme on a pu le constater en 2005, le désespoir lié à l'inactivité peut avoir des conséquences immédiates et dramatiques. » À ce sujet, tous les spécialistes s'accordent sur un point : les chiffres sont systématiquement en deçà de la réalité. N'ayant pas ou peu travaillé, pour les moins de 25 ans, inscription (à Pôle emploi) ne rime pas avec indemnisation mais avec complications.







© GILLES DELBOS

### → Du concret pour tout changer

Face à ce véritable fléau social, la Ville a décidé d'agir de manière concrète et efficace. Partant du constat que seule une collectivité locale dispose d'une marge de manœuvre limitée, la municipalité, via les agents du service du développement économique, est en train de créer un réseau de partenaires institutionnels spécialistes de l'emploi : Mission intercommunale pour l'emploi des jeunes, club Face, Pôle emploi, PLIE... Le but ? Partir à la rencontre des entreprises pour offrir un maximum d'opportunités aux 16-25 ans et répondre aux besoins des sociétés. Les quatre structures ont visité plus de cent entreprises du Haut-Montreuil et les ont invitées, jeudi 11 mars,

De gauche à droite : Catherine Pilon, Adjointe à la Maire chargée de l'emploi et des affaires économiques, Hafid Bendada, Adjoint à la Maire chargé de la jeunesse, et Joslène Reekers, conseillère municipale en charge de l'économie sociale et solidaire ont animé le 11 mars une rencontre dont l'objet était d'explorer l'ensemble des partenariats possibles avec le monde économique afin d'offrir un maximum d'opportunités aux 16-25 ans.

pour une première rencontre. Principal enseignement à tirer de ce rendez-vous : les entreprises ne sont pas fâchées avec les jeunes. La preuve ? Sur 22

sociétés présentes, 17 ont souhaité s'investir sur une ou plusieurs actions : parrainages de jeunes, visites d'entreprises, stages de découverte des métiers ou saisonniers, et 14 ont exprimé des besoins en recrutement. « Les entreprises ont tout à gagner à accueillir des jeunes, justifie un chef d'entreprise. Mais face à la pléthore d'organismes, il est difficile d'avoir accès à la demande. La lourdeur des démarches administratives, les difficultés pour obtenir une réponse rapide en cas d'un besoin urgent de recrutement et le manque de lisibilité des contrats aidés sont aussi des freins à l'embauche des jeunes. » Ce que souhaitent les chefs d'entreprise ? « Disposer d'une information fiable et centralisée. » Tout un programme pour le réseau émergent... ● **Orlane Renou**

### MODE D'EMPLOI

## Des mesures pour favoriser l'insertion des jeunes

**Le contrat unique d'insertion :** permet à l'entreprise de percevoir une aide mensuelle qui peut atteindre 47 % du SMIC brut pour l'embauche d'un jeune. Pour en bénéficier, une convention doit être signée avec Pôle emploi.

**Zéro charge pour les apprentis\* :** destiné aux entreprises de plus de 11 salariés, ce dispositif permet de prendre en charge les cotisations sociales dues par l'employeur pour une période de douze mois.

**Aide à l'embauche d'un apprenti\* :** destinée aux entreprises de moins de 50 salariés, cette prime de 1 800 euros est versée par Pôle emploi en deux fois.

**Aide à l'embauche en contrat de professionnalisation\* :** s'élève à 1 000 euros et peut même atteindre 2 000 euros si la jeune recrue n'a pas le niveau bac.

**Prime pour l'embauche des stagiaires\* :** attribuée lors de l'embauche en CDI d'un stagiaire de l'entreprise de moins de 26 ans, cette prime s'élève à 3 000 euros et est versée en deux fois. ●

\*Mesures valables jusqu'au 30 juin 2010

Créés il y a deux ans par la régie de quartier, les Chantiers Déclics permettent à des jeunes en rupture sociale et professionnelle de renouer avec la vie active grâce à de très courts contrats. À mi-chemin entre l'évaluation en milieu professionnel et le chantier d'insertion, cet outil, qui s'adresse à un public très éloigné de l'emploi, a pour vocation de redonner le désir d'agir et de tester les capacités à reprendre pied.

**+net**

Pour bénéficier de ces mesures,  
[www.entreprises.gouv.fr/jeunesactifs](http://www.entreprises.gouv.fr/jeunesactifs)  
 Renseignements :  
[www.nosemplois.gouv.fr](http://www.nosemplois.gouv.fr)  
 et [www.iledefrance.fr](http://www.iledefrance.fr)



© GILLES DELBOS



VECU

## Les atouts de l'alternance



© GILLES DELBOS

Il est bien loin le temps où l'apprentissage était associé aux métiers peu qualifiés et à l'échec scolaire. Chaque année, près de 436 000 jeunes, contre 160 000 en 1970, font le choix de l'alternance, une formule qui donne accès à 700 métiers et à 1 400 diplômes du CAP au master. En clair, il est possible de devenir ingénieur en étant apprenti. Johan, Thibaud et Samira, élèves de DUT à l'IUT de Montreuil, ne sont ni tout à fait étudiants, ni tout à fait salariés. Et pour cause : depuis la rentrée de septembre, ils alternent périodes de cours et vie active. « J'ai choisi cette formule car elle permet d'acquérir, tout au long de ses études, des connaissances très techniques et une expérience. Une ligne sur le CV qui fera la différence lorsque je chercherai un emploi », explique Johan, 20 ans, qui souhaite continuer ainsi jusqu'au master. Samira, 22 ans, et déjà une proposition d'embauche, complète : « Cette formule permet d'être payé et donc de devenir indépendant. En entreprise, je suis res-

ponsable d'un service comptabilité. J'ai donc acquis une grande autonomie. Se frotter au monde du travail permet aussi de s'ouvrir aux autres, de mûrir et d'acquérir un savoir-être qui ne s'apprend pas à l'école. » Lorsque l'on évoque la perte des vacances scolaires et le rythme exigeant que réclame l'alternance, Thibaud répond : « Ce n'est vraiment rien au regard de tous les avantages ! Dans notre promo, personne ne regrette ce choix. » Et les statistiques semblent donner raison aux 60 apprentis de l'IUT : sept mois après l'obtention de leur diplôme, 75 % d'entre eux auront trouvé un emploi durable. ● O. R.

### ✕ SAVOIR PLUS

A Montreuil, une dizaine d'établissements, privés et publics, proposent l'alternance. Pour en savoir plus, consultez le guide de l'apprentissage ou renseignez-vous sur les journées de l'apprentissage en vous connectant au [www.iledefrance.fr](http://www.iledefrance.fr). Jeudi 3 juin, un forum de l'alternance est également organisé à l'IUT de Bobigny.

Thibaud, Johan et Samira, élèves de l'IUT de Montreuil, ont fait le choix de l'alternance dans un établissement où coexistent trois DUT et deux licences professionnelles proposant cette formule.

## Question directe



© GILLES DELBOS

### Catherine Pilon

Adjointe à la Maire chargée de l'emploi et des affaires économiques

## « La municipalité doit se poser en chef d'orchestre »

### La municipalité fait-elle de l'emploi des jeunes une priorité ?

Bien sûr ! Toute situation de chômage est insupportable. Mais le chômage des jeunes l'est encore plus. En effet, étudier tout en sachant que l'on démarrera sa vie professionnelle par une période de chômage ne permet pas de se construire en tant que citoyen, de se projeter dans l'avenir. C'est pourquoi nous voulons prendre ce problème à bras-le-corps en apportant des réponses concrètes et efficaces.

### Justement, quelles réponses la municipalité peut-elle apporter à ces jeunes ?

La municipalité doit se poser en chef d'orchestre de tous les acteurs de l'emploi présents sur le territoire, afin d'améliorer l'insertion des demandeurs d'emploi. Il s'agit de proposer des parcours d'insertion durable, de partager les informations pour être plus efficace et de contrer l'effet mille-feuille. De se mettre

davantage du point de vue du demandeur d'emploi.

Nous voulons agir concrètement via des actions récurrentes. Ainsi, l'opération « Les métiers n'ont pas de sexe » permet d'agir sur les représentations sexuées des métiers qui rétrécissent les choix professionnels des hommes comme des femmes. Avec le dispositif « stages de 3<sup>e</sup> » nous voulons permettre à tous les élèves de découvrir le métier qu'ils souhaitent et créer des passerelles avec le monde professionnel. Il nous faut également agir pour les jeunes diplômés. À Montreuil, 27 % des jeunes demandeurs d'emploi ont un bac + 2. Habitant la Seine-Saint-Denis, ils sont clairement victimes de discrimination. Nous engageons donc des actions pour valoriser leurs compétences auprès des entreprises et pour changer les représentations des recruteurs. ●

## CONTRE LES DISCRIMINATIONS

## Le Club Face : naturellement au service de l'emploi des jeunes

Parrainages, visites d'entreprises, interventions dans les collèges, formations, propositions de stages, promotion de l'apprentissage et des métiers, simulations d'entretien d'embauche... Pour le Club Face, ne pas pouvoir accéder à l'emploi lorsque l'on entre sur le marché du travail est la première des exclusions. Autant dire que pour la fondation dont la vocation est de lutter contre l'exclusion, agir auprès des jeunes est une priorité absolue. C'est pourquoi la municipalité lui a demandé de renforcer son action « Passerelle école-entreprise » pour en faire bénéficier les

1 200 élèves de troisième des 8 collèges de la ville. « Nous avons immédiatement adhéré à cette proposition, explique Françoise Candier, la directrice. Un récent rapport de la Halde souligne en effet que la discrimination commence dès la troisième par l'orientation et l'accès au stage. Trop souvent, le bon déroulement de ce stage dépend du réseau des parents et s'avère être la première expérience de discrimination. » Dès la prochaine rentrée de septembre, tous les élèves de troisième de la ville apprendront, au cours d'ateliers avec des chefs



© GILLES DELBOS

d'entreprise et des salariés, à rédiger un CV, une lettre de motivation et à postuler auprès des entreprises. Parallèlement, l'ensemble des entreprises montreuilloises seront sollicitées par Face via une interface numérique qui servira également de lieu virtuel d'échange entre les sociétés et les collégiens. Une bourse au stage

géante et unique en France de laquelle Françoise Candier attend « 3 000 propositions ! » ● O. R.

[f.candier@fondationface.org](mailto:f.candier@fondationface.org)





© GILLES DELBOS

Incontournable en ce qui concerne l'insertion sociale et professionnelle des 16-25 ans, la mission intercommunale pour l'emploi des jeunes, alias MIEJ 4-93 ou Mission locale, accueille, du lundi au vendredi de 9 h 30 à 12 heures et de 14 heures à 17 heures (fermeture le mardi matin et le vendredi après-midi) au 15, avenue de la Résistance, les jeunes Montreuillois sortis du système scolaire et n'ayant pas d'emploi. Pour en savoir plus, composez sans plus attendre le 01 55 86 18 10 !

## PARCOURS

### « Pour s'en sortir, il faut être patient et motivé »

**Tidiane, 20 ans, a trouvé sa voie grâce à l'aide des structures montreuilloises d'insertion sociale et professionnelle qui agissent en direction des 16-25 ans.**

Tidiane, 20 ans, est un taiseux. Son énergie, il préfère la mettre au service de son insertion. « Lorsque je suis arrivé en France à l'âge de 17 ans, j'ai immédiatement suivi des cours d'alphabétisation. Je me suis ensuite installé au COS des Sureaux, un centre d'hébergement et de réinsertion sociale (CHRS) montreuillois qui propose un suivi professionnel », explique-t-il. C'est à la Mission intercommunale pour l'emploi des jeunes (MIEJ 4-93 ou mission locale) qui œuvre pour l'insertion sociale et professionnelle des 16-25 ans qu'il entend parler du chantier école de la place de la Fraternité. Son conseiller l'aide alors à intégrer cette formation préqualifiante au cours de laquelle il apprend les bases des métiers de carreleur et de maçon, un nouveau mode d'expression - la

mosaïque - et se constitue un réseau. « Ce fut ma plus belle expérience. Grâce à cette initiative locale, fruit d'une coopération entre la Ville, la MIEJ et le PLIE, j'ai trouvé ma voie. »

#### Réseau

Ce que Tidiane ne dit pas, c'est qu'il se révèle très doué et qu'aujourd'hui la directrice artistique du chantier fait encore appel à lui pour la réalisation de certaines de ses créations. C'est également grâce à ce réseau tout neuf que Tidiane bénéficie de la clause d'insertion (voir dico) relative aux chantiers du Projet de rénovation urbaine et sociale (PRUS) du Bel-Air. Il détaille : « Un matin j'ai croisé la responsable du service développement de l'emploi que j'avais rencontrée sur le chantier école. Elle m'a parlé de l'opportunité

de travailler sur un des chantiers du Bel-Air. » Quelques jours plus tard, il décroche un CDD. Une expérience de plus qui n'empêche pas Tidiane de poursuivre sa quête pour trouver une formation en apprentissage. « Pour s'en sortir, il faut être patient et motivé. Mais je sais que cela ne suffit pas. Sans l'aide des structures montreuilloises, je n'en serais pas là. C'est parce que je sais que je peux compter sur leur aide que je suis optimiste pour l'avenir », conclut-il.

● **Orlane Renou**

#### ✕ SAVOIR PLUS

Service du développement de l'emploi.  
Tél. : 01 41 72 08 10.  
COS Les Sureaux. Tél. : 01 41 72 08 80.

#### DICO

### La clause d'insertion

**Outil qui permet aux collectivités locales d'avoir une prise directe sur l'emploi. En effet, sa vocation est de favoriser l'insertion professionnelle des demandeurs d'emploi d'un territoire en intégrant dans les marchés publics une clause obligeant contractuellement les entreprises répondant aux appels d'offre à embaucher des personnes en difficulté.**

## Annoncez-vous dans



**Diffusé chez tous vos clients résidentiels ou professionnels,  
Distribué dans toutes les boites aux lettres**



**médias**  
& PUBLICITÉ

GRUPE MÉDIAS

**Tél : 01 49 46 29 46**

**mpublicite@groupemedias.com**

**www.groupemedias.com**



## LISTES NON ELUES

Dans le respect des engagements pris par la nouvelle municipalité en termes de pluralisme, **Tous Montreuil** donne cinq fois par an la parole aux listes en présence lors des élections municipales de mars 2008.

### Nouveau Parti Anticapitaliste

#### SOLIDARITÉ AVEC LES TRAVAILLEURS SANS PAPIERS !

Depuis six mois, des sans-papiers travaillant dans l'intérim occupent l'agence Manpower de

Croix-de-Chavaux. Comme les grévistes victorieux de Griallet et Plus Net il y a quelques mois, ils réclament leur régularisation, car les travailleurs sans papiers sont parmi les plus exploités des exploités : corvéables à merci, soumis au bon vouloir des patrons d'un côté, à l'arbitraire et à la répression de Besson-Hortefeux de l'autre. De plus en plus d'entre eux et elles occupent leur lieu de travail pour obliger leur employeur à permettre leur régularisation par le travail.

Alors que l'intersyndicale et des associations comme la LDH ou RESF soutiennent les grévistes et que même le patronat reconnaît qu'il n'a pas vraiment le rapport de forces pour lui, le gouvernement refuse toujours de les entendre. À Montreuil, la mobilisation se construit : le comité de soutien unitaire veut mobiliser la population pour soutenir les grévistes de Manpower, politiquement, financièrement et matériellement (draps, nourriture...), avec un rendez-vous tous les

samedis à 16 heures à l'agence. Nous attendons de la municipalité qu'elle s'engage à leurs côtés et plus généralement qu'elle conditionne les marchés publics qu'elle accorde à l'engagement des entreprises de faire les démarches nécessaires à la régularisation de leurs salariés sans papiers. Plus que jamais, exigeons la régularisation de tous les sans-papiers ! ■

**npa.montreuil@gmail.com**

### MoDem

#### DES LENDEMAINS QUI NE CHANTENT PAS TANT QUE ÇA

Les régionales sont désormais derrière nous et laissent un certain arrière-goût d'amertume. Amertume, évidemment, devant le score réalisé

par le MoDem. Notre parti n'a pas su se faire entendre de ses électeurs : c'est une situation qui nous oblige désormais à un bilan sérieux. Je tiens toutefois à remercier tous ceux d'entre vous qui nous ont renouvelé leur confiance le 14 mars. Amertume et puis inquiétude, aussi, devant les chiffres de l'abstention. 60,30 % au premier tour et 57,89 % au second pour Montreuil : plus de la moitié des électeurs n'accordent plus de crédit « aux politiques ».

Aussi, sans vouloir jouer les oiseaux de mauvais augure, je souhaiterais lancer un appel pour ramener un peu à la réalité. S'il est une ville où la nouvelle alliance PS-Verts-Front de gauche est bien souvent malmenée, c'est bien Montreuil. S'il est une ville où il reste difficile de croire à sa viabilité, c'est bien Montreuil.

Nous espérons donc - c'est le printemps, n'est-ce pas ? - que la victoire de Jean-Paul Huchon dans notre ville enlèvera les œillères de certains de nos

élus locaux et qu'ils sauront - enfin - s'élever au-dessus de leurs « guerres des gauches ». Pour une seule raison : des milliers de Montreuillois ont réellement besoin que les politiques se préoccupent d'eux et s'intéressent, au-delà des discours, à l'intérêt général. ■

**Mireille Alphonse**

### Lutte ouvrière

#### SEULE LA LUTTE POURRA STOPPER LES ATTAQUES DU PATRONAT ET DU GOUVERNEMENT

Mardi 23 mars, journée de grève et de manifestations contre les attaques du grand

patronat et du gouvernement. Les revendications du monde du travail sont brûlantes. Les salaires quasiment bloqués mettent de nombreuses familles ouvrières en difficulté. Les capitalistes, pour sauvegarder leurs profits, ferment des sites et envoient au chômage chaque mois des dizaines de milliers de travailleurs. Pour ceux qui ont encore du travail, c'est l'intensification des cadences et le durcissement des conditions de travail, la course à la productivité. Quatre millions

au moins de travailleurs sont au chômage, sans compter ceux qui galèrent dans des petits boulots. Le gouvernement n'est pas en reste dans les attaques. L'État employeur, lui aussi, réduit les coûts et supprime des milliers d'emplois dans tous les services publics comme l'Éducation nationale, la Santé... Sarkozy envisage de nouvelles attaques sur les retraites après l'été. Il parle de « *décloisonnement de la protection sociale* », terme d'autant plus inquiétant qu'il est vague.

Par contre, il s'accroche au bouclier fiscal qui protège les plus fortunés.

Cette journée du 23 mars ne doit pas rester une journée isolée de manifestations, sans lendemain. Elle doit être le début d'une contre-offensive ouvrière que les capitalistes n'auront pas volée. ■

**Jean-Marie Lenoir**

**Lo.montreuil@hotmail.fr**

### Liste de Monique Clastres

#### MONTREUIL VRAIMENT, C'EST POUR QUAND ?

Après des années de gestion hasardeuse de l'ancien maire de notre ville, le bilan c'est une dette colossale et une ville au bord de la faillite. L'expérience malheureuse continue avec la

gauche verte, entre promesses non tenues et une incompétence totale dans la gestion. Plus d'un million d'euros ont été dilapidés pour l'intégration des Roms, sans aucun résultat tangible. Constat : une pénalisation du budget de la ville, un risque de réduction d'effectif du personnel communal et le gel des subventions pour les associations.

Le cœur de ville ne bat plus, c'est un projet qui coûte de plus en plus cher en études et qui ne

décolle plus. La fiscalité flambe malgré les promesses électorales de madame Voynet. Les frais de stationnement pour les Montreuillois ont augmenté de 20 %, c'est le comble pour une majorité élue sous des slogans tels que favoriser les transports en commun et la réduction des émissions de gaz à effet de serre ! La cerise sur le gâteau : l'alliance affichée jadis entre diverses gauches vole en éclats à mi-mandat. Les ambitions personnelles prennent le pas sur les

intérêts de notre ville ! Le budget primitif a failli ne pas être voté.

Les membres de la majorité municipale ne se parlent que par médias interposés.

Le navire montreuillois chavire sans capitaine, les projets n'avancent plus. Vivement les prochaines échéances électorales ! ■

**Nabil Ben Ghanem**

### UMP

*Je tenais à féliciter l'ensemble des adhérents UMP-NC de la circonscription, pour cette formidable campagne. Bravo à l'ensemble des militants de la 7<sup>e</sup> circonscription du 93 pour leur activité de terrain.*

#### LA PRÉVENTION DES EXPULSIONS LOCATIVES

Le gouvernement est pleinement mobilisé

pour mieux prévenir les expulsions locatives grâce à de nouvelles mesures fortes :

- un numéro vert « SOS loyers impayés » ;
- la garantie des risques locatifs (GRL) ;
- des commissions départementales pour coordonner la prévention des expulsions.

Ces mesures portées par Benoist Apparu représentent **davantage d'aide pour les locataires les plus fragiles** et une **meilleure protection pour les propriétaires**.

• **Il ne doit pas déresponsabiliser les locataires.**

Toutefois, **l'absence de moratoire ne signifie pas que les personnes expulsées se retrouveront à la rue**. Le gouvernement a demandé aux préfets qui recourent à la force publique de **prévoir dans le même temps un hébergement adapté** pour les personnes qui font l'objet d'une expulsion. **Les préfets sont attentifs à chaque situation individuelle.** ■ **Alain Fabre**

### Parti ouvrier indépendant

#### NI 8 %, NI 12 %, NOUS VOULONS 0 % D'AUGMENTATION DES IMPÔTS LOCAUX !

Quand cette tribune paraîtra, ou bien la municipalité aura décidé de revenir sur sa

décision d'augmenter les impôts locaux - ce dont nous ne pourrions que nous féliciter -, ou bien elle aura décidé d'augmenter de 8 % la taxe d'habitation et de 12 % la taxe foncière, faisant ainsi payer aux Montreuillois une situation dont ils ne sont pas responsables. Au moment où l'Union européenne et le gouvernement Sarkozy remettent en cause tous les droits des travailleurs, comment pourrait-on accepter que l'équipe municipale de madame Voynet, qui remet en cause les services publics

et les emplois des personnels communaux, frappe les Montreuillois au porte-monnaie ? Les comités du POI de Montreuil ont pris leurs responsabilités. Dès l'annonce de ces augmentations, ils ont alerté la population et organisé la signature d'un appel proposant un rassemblement devant la mairie lors du conseil municipal du 25 mars pour exiger 0 % d'augmentation. Dans le même temps, convaincus que l'unité peut faire reculer la municipalité, ils ont proposé l'unité à l'ensemble

des partis qui se réclament de la défense des intérêts de la population. Ceux-ci n'ont pas souhaité, à ce stade, s'associer à cet appel. Mais des syndicalistes ainsi que des militants du PC et du POI ont décidé d'unir leurs efforts et de signer un appel commun pour un rassemblement le 25 mars pour 0 % d'augmentation.

Il n'est pas trop tard ! La majorité municipale doit annuler sur cette augmentation ! ■

**Les comités de Montreuil du POI**



## La parole aux groupes

## MINORITÉ MUNICIPALE

## Groupe communiste

**QUE FAIRE ?  
AUTREMENT ?  
AUTRE CHOSE ?**

Chacun de nous a pu prendre connaissance des résultats de ces élections régionales. Elles ont été marquées par une abstention record et persistante particulièrement dans les quartiers populaires, qui exprime le décalage devenu gouffre entre la politique institutionnelle et la vie quotidienne, une désaffection massive des électeurs et d'abord des plus jeunes et les plus démunis d'entre eux, à l'égard d'un jeu politique dans lequel ils ne reconnaissent rien de leurs aspirations ; une droite dans les choux, sanctionnée, et le FN dangereusement de retour. Pour le reste on aurait tort de se réjouir de résultats si peu représentatifs de la réalité du pays.

Après quoi, il est urgent maintenant de s'engager dans une construction audacieuse, dans une ouverture réelle pour agréger toutes les forces et sensibilités antilibérales, dans leur diversité.

Parce que la dette et la crise auront bon dos pour précipiter les réformes les plus négatives, qui pénaliseront de plus en plus le monde du travail et les plus démunis. Sinon le mariage du libéralisme et de l'ordre, sous toutes ses formes, de gauche ou de droite, a des beaux jours devant lui.

Rien n'est plus urgent que de repenser un projet de transformation sociale, économique et écologique.

Rien n'est plus urgent que de porter des propositions amplifiant le rôle de résistance et initiateur de changements concrets et réels pour la population.

Rien n'est plus urgent que de contribuer au rassemblement pour tenir tête à une droite libérale, cynique et brutale.

Rien n'est plus urgent que d'opérer une franche novation, et tout d'abord dans les formes politiques.

Rien n'est plus urgent que de se rassembler dans une dynamique populaire, plurielle, suffisamment cohérente ; une force politique critique, alternative et novatrice.

Nous, élus communistes, souhaitons que des initiatives se prennent pour ouvrir le dialogue avec tous ceux qui souhaitent qu'une société plus juste et plus humaine se construise, pour bousculer les schémas politiques classiques, pour participer à cet indispensable remue-méninges.

Aujourd'hui, rien n'est plus urgent que de réfléchir collectivement pour dire avec force ce que nous voulons. ■

## Groupe Gauche unie et citoyenne

**IMPÔTS LOCAUX :  
UNE AUGMENTATION  
DE PLUS DE 8 % MAIS  
MOINS DE SERVICES  
À LA POPULATION**

La majorité a tranché, l'information a été communiquée aux élus dans la perspective du conseil municipal du 25 mars qui intervient... après les échéances électorales : les impôts locaux augmenteront bien au-delà de nos prévisions les plus pessimistes ! + 8 % pour la taxe d'habitation + 12 % pour le foncier + 8 % pour le foncier non bâti. Une hausse aussi conséquente va lourdement peser sur les Montreuillois alors que dans le même temps la qualité des services rendus à la population se détériore comme en attestent par exemple la fermeture du centre de santé Voltaire ou encore la propreté dans la ville.

Alors que la réforme des collectivités locales et la suppression de la taxe professionnelle auront pour conséquence de faire supporter toujours plus de responsabilités aux collectivités, la municipalité fait le choix d'un accompagnement docile des mesures gouvernementales en décidant de faire payer les Montreuillois. Nous ne pouvons qu'exprimer notre désaccord avec cette hausse importante des impôts dont les conséquences pèseront lourdement sur les populations déjà en difficulté et que l'on prive parallèlement de services pourtant essentiels.

Cette augmentation des impôts est particulièrement injuste puisqu'elle s'accompagne de hausses des tarifs du stationnement payant ou encore des tarifs dans plusieurs infrastructures municipales, telles que le cinéma Méliès.

Cette augmentation est également en contradiction avec la volonté de la ville de transférer une part importante de ses charges à l'intercommunalité. Une augmentation incongrue puisque les principales réalisations inscrites au budget pour 2010 ne concernent pas la construction d'équipements publics indispensables au développement de notre ville mais le financement d'études pharaoniques : plus de 600 000 euros rien que pour un projet de parc aquatique de plein air. Mais alors, à quoi servent donc ces augmentations d'impôts ? Pourquoi ne pas avoir fait le choix, comme dans de nombreuses collectivités progressistes, de l'action et de la mobilisation pour que l'État prenne ses responsabilités plutôt que de se défaire ? ■

## Groupe socialiste

**MERCI !**

Lors du premier tour des élections régionales, 5 218 Montreuilloises et Montreuillois ont porté leurs voix sur la liste du Parti socialiste et de ses partenaires. Le 21 mars, la gauche rassemblée en une liste commune conduite par Jean-Paul Huchon a recueilli dans notre ville 78,81 % des suffrages. Le groupe socialiste remercie chaleureusement les électeurs et les électrices montreuillois du soutien qu'ils ont apporté dès le premier tour aux candidats et candidates socialistes et de la confiance qu'ils ont témoignée à la gauche réunie au second tour. Malgré cela, le fort taux d'abstention lors de ces élections demeure très préoccupant et nous mesurons pleinement le travail qui reste à accomplir aux élus que nous sommes pour rétablir des liens de confiance avec une grande partie des électeurs. Il n'en reste pas moins que plus qu'un avertissement ces élections régionales sont une véritable sanction pour le président de la République et son gouvernement. Forts de ce succès, nous continuerons à nous battre contre la casse du service public, pour l'abrogation du bouclier fiscal et le développement d'une nouvelle politique économique pour l'emploi et la justice sociale. Nous devons aussi plus que jamais nous mobiliser contre la réforme territoriale qui, en menaçant l'avenir des collectivités locales, menace les politiques de solidarité, le service public et le soutien au développement économique mis en œuvre notamment dans les collectivités de gauche.

Élus et militants socialistes, nous revendiquons une autre redistribution des richesses à travers notamment une fiscalité plus juste. Dans ce domaine, nous sommes en désaccord avec la hausse de la fiscalité locale proposée par la majorité municipale de Montreuil, d'autant que cette hausse intervient au moment où nos concitoyens, qui ne comptent pas parmi les plus nantis de ce pays, subissent de plein fouet les conséquences de la crise financière, économique et sociale.

Au moment où nous écrivons ces lignes, nous ne savons toujours pas si cette question sera traitée en premier point de l'ordre du jour comme nous l'avons demandé, alors que la majorité souhaitait l'aborder après 29 autres délibérations. Nous considérons qu'une hausse des impôts à hauteur de 12 % n'étant pas insignifiante tant pour le budget des ménages que pour celui de la Ville, elle mérite d'être débattue au moment où le plus grand nombre de Montreuillois sont présents dans la salle du conseil ou devant leur écran de télévision. ■

## MAJORITÉ MUNICIPALE

## Groupe Montreuil Vraiment

**OUVRIR LE DÉBAT  
À GAUCHE**

Les récentes élections régionales traduisent à la fois l'état préoccupant de la démocratie dans notre pays, les forts risques de décrochage de pans entiers de la population, et le profond mécontentement de nos concitoyens face aux politiques menées par la droite depuis huit ans.

À Montreuil, la gauche unie autour de la candidature de Jean-Paul Huchon (Socialistes, Écologistes et Front de gauche) a réuni près de 80 % des suffrages, c'est-à-dire le second score du département après l'Île-Saint-Denis. Nous nous réjouissons de ce score et sommes convaincus que les grands projets de Montreuil et d'Est Ensemble seront ainsi encore mieux défendus au conseil régional.

Toutefois, le taux élevé de l'abstention et sa géographie ne peuvent que nous inquiéter. À Montreuil, les quartiers les plus excentrés, les populations les plus démunies se sont massivement désintéressés de cette consultation. Et ces quartiers sont également ceux où le Front national fait les meilleurs scores.

Ces élections montrent que nous pouvons mettre un coup d'arrêt aux politiques antisociales du gouvernement lors des prochaines élections nationales si le contenu et la démarche qui ont bien fonctionné à gauche lors de cette campagne continuent à prévaloir pour un véritable projet alternatif.

Il n'en est que plus paradoxal d'observer l'extrême état d'émiettement et de division dans lequel se trouvent ces mêmes formations de gauche dans leurs relations à la municipalité de notre commune.

Cette situation a une histoire, mais il serait bon que les forces et les militants de gauche, qu'ils soient ou non adhérents à des partis, sachent la dépasser et inventent les moyens de mieux débattre ensemble. Qu'ils trouvent des lieux et des moments pour pacifier leurs différences, qu'ils s'unissent aussi sur le terrain pour inventer et rassembler les Montreuillois-es autour des objectifs de la transformation écologique, économique et sociale de notre ville. Nous entrons dans une phase nouvelle du mandat municipal, marqué par des chantiers majeurs, la finalisation du Quartier de la mairie et le démarrage des Hauts de Montreuil. Le groupe Montreuil Vraiment est ouvert à ce débat, il fera et recevra avec intérêt toutes les propositions qui permettront d'avancer dans cette direction. ■



# Mon beau Tamgho à Doha !

17,90 mètres ! Médaille d'or, champion du monde et record du monde le 14 mars dernier à Doha (Qatar), seule médaille française de ces derniers championnats du monde en salle, Teddy Tamgho est notre héros. Le triple sauteur du CA Montreuil 93, sur le dernier essai de sa finale, s'est envolé pour retomber 7 centimètres plus loin que le précédent record du monde en salle (17,83 m), propriété du Suédois Christian Olsson, 4<sup>e</sup> de ce concours !



© GILLES DELBOS

Retour de l'enfant prodige. Le Montreuillois Teddy Tamgho, champion du monde et recordman du monde du triple saut en salle (17,90 m), a été accueilli en héros par les médias français ! Il donne rendez-vous aux Montreuillois, le 3 avril de 11 à 15 heures, au siège du club, 21, rue Paul-Langevin, pour fêter son titre.

## Athlétisme

Le triple saut montreuillois possédait déjà des références internationales de qualité avec des garçons comme George Sainte-Rose, médaille de bronze junior, plusieurs fois finalistes de grands championnats, mais surtout Serge Hélan, trois fois médaillés aux championnats d'Europe dont une fois en or. Désormais, le Club athlétique de Montreuil 93 détient la référence

mondiale en la matière : Teddy Tamgho.

### Record du monde

Cette marque de 17,90 mètres, réalisée en salle, fait du Montreuillois le 6<sup>e</sup> meilleur triple sauteur de tous les temps derrière le Britannique Jonathan Edwards (18,29 m), recordman du monde en extérieur, et, dans l'ordre, Kenny Harrison (États-Unis), 18,09 m, Willie Banks (États-Unis) 17,97 mètres, Khristo Markov (Bulgarie)

17,92 mètres et James Beckford (Jamaïque) 17,92 mètres.

C'est également, excusez du peu, un record du monde. Et en la matière, il fallait remonter à Split en 1990, pour trouver des Français, en l'occurrence il s'agissait du relais 4 x 100 mètres (Max Morinière, Daniel Sangouma, Jean-Charles Trouabal et Bruno Marie-Rose en 37 sec 79), battre un record du monde en grand championnat. Désormais, il ne sera plus nécessaire de remonter aussi loin.

La performance de Teddy est

exceptionnelle et cela d'autant plus qu'elle est précoce. Deux ans après son titre de champion du monde junior, après un titre de champion de France seniors, un record de France (17,58 m) à Bercy en 2009, et deux déceptions aux championnats d'Europe en salle puis aux championnats du monde en plein air, le jeune homme nous avait laissés un peu sur notre faim.

Il n'a que 20 ans, dans une discipline qui nécessite de la maturité, c'est dire que l'histoire est en marche... ● A. C.

## FACOETTI, 52<sup>E</sup> : ÇA MARCHE !

### Marche

Le 11 avril 2010, se tiendra la 52<sup>e</sup> édition de la doyenne des compétitions de marche athlétique de vitesse, en France, le challenge Facoetti. Cette épreuve est organisée par le Club athlétique de Montreuil 93 avec un départ et une arrivée sur le stade Jean-Delbert du complexe sportif des Grands-Pêchers.

Cette année, le Facoetti sera également le championnat régional de marche athlétique sur route et donc qualificatif pour les championnats de France juniors, espoirs et seniors (hommes et femmes). Les meilleurs Franciliens seront donc au départ de cette course.

Du côté des « jaune et bleu », Mehdi Boufraine (vainqueur au sprint en 2009 dans la catégorie seniors) devra particulièrement



LA FOVÉA © SYLVIE GOUBIN

surveiller les Italiens annoncés comme de redoutables « clients ». Toujours du côté des Montreuillois, Patricia Garnier renouera avec la compétition après un break de quelques mois et tentera d'écrire une ligne de palmarès supplémentaire dans cette édition. De même, Raphaël Cosset ou encore Marine Quennehen, chez les jeunes, auront une bonne carte à jouer. La Bretagne, la Lorraine, le Nord-Pas-de-Calais, le Poitou, les Pyrénées, entre autres, seront également représentés dans cette course. ●

✘ SAVOIR PLUS : Parcours, départ unique à 14 h 15 au stade Jean-Delbert. Arrivée sur la piste du stade !

\* Rue du Jardin-École

\* Rue Paul-Doumer

\* Rue du Bel-Air

\* Rue Anatole-France

\* Stade Jean-Delbert.

(Le 20 km fait 14 tours, le 10 km 7 tours !)



## « TOUS AUX ÉCHECS » AVEC LOUNÈS-MATOUB

Le roi des jeux, les échecs, a une maison, le centre social Lounès-Matoub, dans le Bas-Montreuil. En collaboration avec le club Tous aux échecs, celle-ci propose, depuis cette année, des activités autour des 64 cases de l'échiquier. Prochain rendez-vous les 20, 21, 22 et 23 avril, pour un stage d'initiation et un tournoi rapide.

### Échecs

L'histoire du jeu, ses grandes figures, une somme d'anecdotes, de la bonne humeur, de l'humour, sans oublier les rudiments, déplacement des fous, cavaliers, reines, clouages, fourchettes, échecs à la découverte, mat à l'étouffée... et autres frivolités qui font l'attrait d'une discipline riche en émotion. Tout cela fait partie du programme des stages d'échecs organisés par le club Tous aux échecs à la Maison du Bas-Montreuil Lounès-Matoub.

Xavier Rubini, véritable passionné du jeu, arbitre fédéral, joueur et président de club, anime ses stages. « C'est le troisième stage que nous organisons ici. À chaque fois nous avons une vingtaine de participants, des enfants, des jeunes et aussi des adultes, se félicite Alicia Duffaud, la présidente du club Tous aux échecs. Ces stages ont pour objectif de promouvoir le jeu auprès de tous les publics. C'est dans cet esprit que nous nous sommes engagés dans le projet d'ateliers sportifs avec les centres de loisirs

de la ville et que nous organisons des animations ou des compétitions à Montreuil. »

### Ambiance conviviale

Le stage, du 20 au 22 avril, est suivi d'un tournoi rapide homologué FFE (Fédération française d'échecs), le vendredi 23 avril de 20 à 23 heures, ouverts à tous.

« Les bons joueurs de club y côtoient le public du stage. C'est un moment où tous partagent autour du jeu. L'ambiance y est conviviale. Tout comme pour le stage, l'entrée est gratuite. Pour bénéficier de ces activités comme de toutes celles que nous proposons par ailleurs nous demandons une inscription à l'année d'un montant de 6 euros », explique David Durand, le responsable du centre Lounès-Matoub.

### Outil éducatif

Activités culturelles, ateliers éducatifs, aides aux démarches... Le centre Lounès-Matoub a fait du jeu d'échecs un outil éducatif et de lien social intergénérationnel. Avec l'association Tous aux échecs, il a trouvé un partenaire pour donner plus de corps à son projet. « Nous avons acheté des jeux, des tables pliantes sur

lesquelles nous avons collé des échiquiers et nous mettons gratuitement ce matériel à disposition du public pour qu'il puisse aller jouer dans le square de la République ou dans nos locaux. Nous les sortons également pendant nos ateliers de soutien scolaires, ainsi que d'autres jeux, pour que les enfants puissent faire une pause. Nous avons aussi des retraités, des chômeurs qui viennent jouer ou utilisent le jeu en attendant un rendez-vous, pour passer un moment. Avec le club nous avons trouvé un partenaire très réceptif avec lequel nous partageons les idées sur les vertus de ce jeu », rappelle Denis Durand. Aujourd'hui, le jeu a gagné du terrain auprès des jeunes et les gens du quartier. À la mi-mai, la Maison Lounès-Matoub franchit une nouvelle case en organisant avec Tous aux échecs une simultanée avec Arnaud Hauchard, grand maître international, qui affrontera une quarantaine de joueurs. Une manifestation qui aura pour cadre le square de la République ! ● A. C.

✘ SAVOIR PLUS : Tous aux échecs, informations, Tél. : 06 88 02 72 44. Maison Lounès-Matoub, informations, Tél. : 01 48 51 35 12, 44, place de la République.



© GILLES DELBOS

portrait

## Célia Duffaud

### Le jeu comme « partie » pris

■ Célia est élève de 4<sup>e</sup>, en classe européenne. Ses loisirs : échecs, plongée au RSCM, piano à la Maison populaire... Car dans la famille Duffaud, le jeu, vecteur éducatif, s'épanouit sous des formes multiples avec une place particulière pour l'échiquier. Célia est la cadette. La maman, Alicia, préside l'association Tous aux échecs, et tous, le papa ou encore le grand frère, possèdent un bagage échiquéen minimum pour voyager sur les cases. Célia quant à elle voyage suréquipée sur les 64 cases de l'échiquier et cela dès ses premières excursions dans le jeu. « Maman m'a appris à jouer, j'avais 5 à 6 ans. Ça me plaisait. À 8 ans et demi, je suis entrée en club », se souvient la jeune fille, 12 ans et déjà une somme d'expériences et de titres. « Chaque année, Célia a remporté a minima un titre départemental », intervient la maman, pas peu fière de sa petite. À l'exception de la première année, elle a participé à tous les championnats de France. En poussines, la Montreuilloise a obtenu la médaille de bronze aux championnats de France ! Vice-championne départementale et régionale, Célia participera aux championnats de France, du 11 au 18 avril à Troyes, avec l'ambition « de terminer au moins dans les dix premières », et elle ajoute avec un petit sourire : « Évidemment, j'aimerais bien remporter le titre. » Pour ce faire, la jeune fille s'entraîne cinq heures par semaine : « deux heures le mercredi, une heure le vendredi et deux heures le samedi ». Des séances d'analyse du jeu qui s'assortissent d'exercices, de travail à la maison et de parties, pour le plaisir, parce qu'avant tout il s'agit d'un jeu. ● A. C.



LA FOVÉA © SYLVIE GOUBIN



Feuille de marque ■

# LA PÂQUES DES JEUNES FOOTBALLEURS

## RÉSULTATS

### ■ HANDBALL

LE 21 MARS

#### SENIORS FÉMININES

Montreuil - Villiers : 25 - 25.

#### SENIORS MASCULINS

Montreuil - Tremblay : 28 - 26.

### ■ BADMINTON (RECTIFICATIF) CHAMPIONNAT

RSCM - ABC Reims : 2 - 6.

La section reste première du championnat avec 1 point d'avance sur Reims.

### ■ GYMNASTIQUE CHAMPIONNAT RÉGIONAL FFG PAR ÉQUIPES À COMBS-LA-VILLE

L'équipe benjamines minimales (Eva, Pauline, Lydia, Julie et Mylène) s'est classée 2<sup>e</sup>.

Même classement pour l'équipe toutes catégories composée de Fanny, Marilyne, Cynthia, Charlene et Axelle.

### ■ ÉCHECS

#### CHAMPIONNAT DE LIGUE ÎLE-DE-FRANCE ET QUALIFICATIF POUR LE CHAMPIONNAT DE FRANCE JEUNES

Célia Duffaud a remporté le tournoi qualificatif, catégorie pupillettes (aucune défaite sur 9 parties : 6 gains et 3 nuls) et se qualifie pour le championnat de France jeunes. À l'issue d'un match de départage avec la championne de l'Open parallèle regroupant les qualifiés d'office, Célia est vice-championne d'Île-de-France pupillettes 2010.

## Festival

Une fois encore, la passion va être le moteur de cette 34<sup>e</sup> édition du tournoi international des moins de 13 ans organisé par le Red Star Club montreuillois (RSCM) à l'occasion du week-end de Pâques, les 3, 4 et 5 avril. Les rencontres sont prévues sur les deux terrains, Robert-Legros et Jean-Delbert, du complexe sportif des Grands-Pêcheurs. Comme d'habitude, l'entrée se fera librement, seules les buvettes permettront d'alimenter la passion du ballon rond sous les couleurs du club, de sustenter et de remettre le public, toujours nombreux, de ses émotions.

Seize équipes, dont cinq étrangères : Algérie, Canada, Italie (deux équipes), Colombie, et deux de province : Bouches-du-Rhône et de la Sarthe vont constituer ce plateau de choix. Le RSCM a engagé deux équipes de moins de 13 ans, les locaux, l'an passé classés 5<sup>es</sup>, ont pour ambition de faire aussi bien que leurs prédécesseurs, quatre fois sur la plus haute marche du podium,



Les deux derniers finalistes de l'édition 2009 du tournoi seront de nouveaux présents, Torcy et le Red Star FC 93, avec l'ambition de jouer la gagne.

1980, 1986, 1995 et 2003.

L'US Torcy (Seine-et-Marne), dernier vainqueur du tournoi, revient également pour la septième fois. Les Seine-et-Marnais, vainqueurs également en 2008, ont la possibilité, s'ils triomphent cette fois encore, de remporter définitivement le challenge Jacquet qui récompense le

club victorieux. En effet, celui-ci devient la propriété du club trois fois vainqueur successivement du tournoi. En trente-trois ans, seuls le Pavionna Brescia (Italie), le Red Star football club 93 et le Spartak de Moscou (deux fois) ont réalisé cet exploit.

Dans cette quête, les joueurs de Torcy devront compter sur quelques prétendants affichés. Son dauphin de l'édition 2009, le Red Star football club 93, quatre fois vainqueur de 1992 à 1996 et détenteur du challenge, fera partie des équipes à surveiller. Également sur le podium de la précédente édition tout comme en 2005, la JA Drancy (3<sup>e</sup>) revient, pour la septième fois, avec des ambitions intactes...

Toujours côté montreuillois, en plus des deux formations engagées par le club organisateur, l'Élan sportif de Montreuil (ESDM), 29<sup>e</sup> participation, sera

également très motivé. L'objectif pour ces jeunes et leurs dirigeants sera de faire mieux encore qu'en 2005 où l'équipe avait pris la 2<sup>e</sup> place du tournoi ! Aucune équipe étrangère n'a figuré sur le podium des trois dernières éditions. Il faut remonter à 2007 pour trouver le FCE Cottbus (Allemagne) sur la deuxième marche et 2006 pour voir le grand Spartak de Moscou (Russie) l'emporter. Qu'en sera-t-il cette année ? ● A. C.

#### ✘ SAVOIR PLUS : LES ÉQUIPES :

Mouloudia Club d'Oran (Algérie), AS Saint Léonard (Canada), Sélection colombienne (Colombie), ASD Atletico Loi Cagliari (Italie), GS Vezza d'Alba (Italie), SC Douai (Nord), FC Martigues (Bouches-du-Rhône), AS Mulsanne (Sarthe), JA Drancy, Paris FC, Red Star FC 93, US Torcy, CO Vincennes, ESD Montreuil, RSC Montreuil (A), RSC Montreuil (B).



## Zoom

### ■ LA PASSION FAITE FOOT

L'Algérie a célébré dans la liesse la qualification de ses footballeurs pour la prochaine Coupe du monde de football en Afrique du Sud. La communauté maghrébine de France s'est associée à ce temps de réjouissance. Dire que le foot est une religion pourrait passer pour un blasphème, mais dans les faits le lien est ténu. De nombreux clubs algériens sont baptisés Mouloudia d'Oran, d'Alger, de Sétif... Mouloudia en référence

à « mawlid ennabaoui » signifiant la naissance du prophète qui est aussi un jour de fête en Algérie. Que penser alors de la participation du Mouloudia Club d'Oran (Algérie) au prochain tournoi international de Pâques, les 3, 4 et 5 avril ? « C'est le plus vieux club algérien ayant évolué et évoluant toujours en D1. C'est un club prestigieux dont quelques-uns des plus grands joueurs du pays - dont Lakhdar Belloumi, ballon d'or africain en 1981 - ont

porté le maillot, c'est vous dire ! Cela faisait dix ans que nous n'avions pas reçu une équipe algérienne dans le tournoi. Quand Khellil nous a sollicités pour faire venir le Mouloudia, nous avons dit oui tout de suite », explique Pierre Horlans, le président du RSCM, le club organisateur. « Je suis du quartier Lamur à Oran. C'est ici qu'a été créé le Mouloudia. J'ai porté les couleurs de ce club jusqu'en minimales avant de rejoindre la France avec mes

parents. Je suis toujours resté en contact avec mes amis d'antan, dont le président du club, Kacem Bel Iman. La venue du Mouloudia à Montreuil, c'est une fête pour moi, mais aussi pour les Oranais et les Algériens de France », se félicite Khellil, un passionné de foot, joueur bénévole depuis toujours à Montreuil.

La communauté et les passionnés ne manqueront donc pas cette 34<sup>e</sup> édition du tournoi international du RSCM. ● A. C.



© D.R.



# Un bien bon Dindon

Le théâtre des Roches accueille la fougue de la jeune compagnie Les Années ivres. Au menu : *Le Dindon* de Georges Feydeau servi sur un lit de folie par de « dingues dandys redondants » qui vont roucouler « dans la basse-cour de l'amour ». Les 9 et 10 avril, ça va glouglouter dans les rangées.

## L'AFRIQUE EN MARCHÉ SUR VINCENNES

La deuxième biennale de l'Afrique en marche ! se tient à Vincennes du 5 au 11 avril. Voyage culturel sur l'autre continent.

Enchantement pluridisciplinaire

Expositions de photos et de peintures, ateliers pour enfants, conférence d'ethnomusicologie, projections quotidiennes du patrimoine cinématographique africain, rencontres, tables rondes et littérature, témoignages et débats, dégustations gastronomiques, animations, spectacles de contes, concerts... l'Afrique se visite sous toutes les facettes culturelles dans les galeries et les lieux publics de Vincennes où artistes et associations nous transmettent le sens de la convivialité, de la poésie et de la sagesse ancestrale africaine. Samedi 10 avril, après avoir flâné sur la place de l'hôtel de ville au marché des artisans, entre 9 heures et 18 heures, direction la salle Georges-Pompidou pour un concert de Salif Keita, à 20 h 30. ●

✕ SAVOIR PLUS : programme complet sur le site : [www.semaine-afrique-en-marche.fr](http://www.semaine-afrique-en-marche.fr)



Promesse d'un régal annoncé : l'adaptation du *Dindon*, version sixties, par la talentueuse Fanny Sidney.

### Théâtre

DICO

## Georges Feydeau (1862-1921)

Très jeune, Feydeau néglige ses études pour le théâtre. Il n'a que 19 ans lorsque sa première pièce, *Par la fenêtre*, est jouée en 1882. Ce maître du vaudeville domine le théâtre de boulevard de la Belle Époque avec un rythme d'écriture incroyable : une pièce par an. Les critiques voient en lui le précurseur du théâtre de l'absurde de Ionesco. En témoigne cette réplique du *Dindon* (II, 15) : « Comment veux-tu que je te comprenne ? Tu me parles à contre-jour, je ne vois pas ce que tu me dis ! »

Maris dupés, épouses trompées, amants bernés, tous les ingrédients du vaudeville sont réunis dans *Le Dindon* de Georges Feydeau. Autour de Lucienne Vatelina, l'épouse modèle qui jure à qui veut l'entendre que jamais elle ne trompera son mari à moins qu'il ne lui en donne l'exemple, se greffent dix-sept intrigues amoureuses. Le rythme échevelé d'une pièce dense, portée par de jeunes comédiens issus du Conservatoire national et de la classe libre du Cours Florent, est donné. Et il en faut de l'énergie pour jouer un auteur « où le rire est continu » et pour diriger treize acteurs dont la volonté est de dépoussiérer le genre. « Feydeau est tout sauf un auteur de boulevard ringard. C'est un génie du verbe, assure l'actrice et metteuse en scène, Fanny Sidney. Mais nous n'avons pas voulu l'inter-

prêter de manière polie, façon Michodière. » D'où l'idée d'ancrer l'action dans les années 1960. Les sixties permettent de conserver la dynamique du texte, de colorer la scénographie et de jouer la carte de l'enthousiasme. « On est dans un truc pop où les codes culturels conviennent encore au propos de la pièce car la libération sexuelle n'a pas encore eu lieu », explique celle qui, du haut de ses 22 ans, a déjà pas mal « planché » pour le théâtre et le cinéma.

### Rassembler le public

Et parce que la compagnie veut anticiper le plaisir de rassembler le public autour de « cette mécanique infaillible du rire », elle doit tourner dans les quartiers pour dénicher des figurants. Un acte généreux qui sera aussi prolongé à la fin des représentations par un échange avec la salle. Les 9 et 10 avril, les Montreuillois vont découvrir avant les spectateurs du théâtre Mouffetard et du Festival d'Avignon - où *Le Dindon* s'envolera fin juin - qui

est vraiment le dindon de cette farce... ● Anne Locqueneaux

VOIR AGENDA 9 ET 10 AVRIL  
✕ SAVOIR PLUS : Pour rejoindre la compagnie et faire de la figuration : [lesanneesivres@gmail.com](mailto:lesanneesivres@gmail.com)

## RAPPEL AUX GRAPHISTES MONTREUILLOIS

La Ville appelle les graphistes montreuillois à imaginer le visuel de la prochaine édition des journées portes ouvertes des artistes. Dépôt des dossiers jusqu'au 15 avril.

### Arts plastiques

Affiches, plaquettes, cartes postales, insertions publicitaires... accompagnent l'annonce des ateliers portes ouvertes des artistes. La Ville sollicite les graphistes montreuillois pour la prochaine édition. Un visuel représentatif de l'esprit de cette manifestation sera décliné sur

tous les supports de communication. Les projets seront examinés par un jury et le lauréat recevra 2 000 euros. Les propositions sont à déposer impérativement avant le 15 avril à la Direction des affaires culturelles, Mission pour les arts plastiques, Cap Horn, 51-63, rue Gaston-Lauriau - 2<sup>e</sup> étage G, du lundi au vendredi de 14 à 17 heures. ●

✕ SAVOIR PLUS : Renseignements Tél. : 01 48 70 61 23.



## Ça cartonne chez Carline

Grande voyageuse, Carline a fait naître son art des rencontres : rencontres de personnes dans le besoin avec lesquels elle souhaitait entrer en contact, rencontre d'une technique, rencontre d'un matériau accessible aisément. Ce médium, c'est le carton, matériau de recyclage par excellence, qu'elle transforme en meubles et objets utilitaires.



© GILLES DELBOS

### Metamorphosis

**F**ille d'architecte, bricoleuse dans l'âme et amoureuse de la matière papier, Carline a toujours apprécié « partir d'éléments distincts pour donner vie à une structure, élaborer un tout ». Fait révélateur, elle a débuté sa carrière en tant que monteuse de films. Toutefois, c'est lors d'un voyage en Angola, face à la misère des habitants que Carline s'est posé la question du moyen d'apporter son aide à ces populations nécessiteuses. « N'étant pas musicienne, c'était vite réglé. Je me suis alors essayé à la magie, mais novice en la matière, je me suis trouvée rapidement limitée. » De passage en France et sur le point de partir pour le Canada, la réponse, elle la trouve auprès d'une amie qui fabrique des meubles en carton. Auprès d'elle, Carline s'initie à la technique et réalise sa première œuvre. C'est décidé, à Montréal, elle créera ses meubles en carton !

Inspirée par l'esprit d'innovation qui règne dans la ville, elle dessine des formes, taille des gabarits, assemble, recouvre, donne vie à des panneaux initialement voués à la benne ! Puis, la créatrice démarche un opticien de Montréal, mécène et découvreur de jeunes talents qu'il expose dans son magasin. Séduit par le travail de Carline, il lui confie les vitrines de sa boutique intégrée au musée d'Arts modernes. « Plus qu'un coup de pouce ! », souligne Carline reconnaissante.

### Boucler la boucle

De retour en France, Carline reprend son activité de création en carton. Dans son atelier, une dizaine de pièces : de la commode au fauteuil, de la chaise à la fausse cheminée en passant par le tabouret réversible, il y en a pour tous les goûts, grands et petits. « Ce qui me plaît, déclare-t-elle, c'est inventer des formes, créer des pièces modulables : utilisable en tant que tabouret dans un sens et table basse dans l'autre, ou fauteuil pour enfant conver-

tissable en bureau une fois retourné. »

Question inspiration, Carline « fonctionne par envie ». Abonnée à des revues de déco, lisant des ouvrages sur les philosophies chinoise ou grecque, des livres sur la peinture, les minéraux ou la nature, fréquentant les salons du design et autres manifestations spécialisées, autant d'approches qui nourrissent son imaginaire.

L'étape suivante est la mise en place, dans son atelier montréalais, de stages pour adultes et adolescents pour « apprendre aux gens à créer leurs meubles à moindre coût. Allier les côtés pratique et esthétique ». Avec, comme but ultime, « de retourner un jour dans les pays en voie de développement et enseigner aux habitants les techniques de sorte qu'en recyclant les cartons de récupération ils puissent se fabriquer les objets dont ils ont besoin ! ». ● Ariane Servain

✕ SAVOIR PLUS : Tél. : 06 30 44 83 56. Prochain stage du 19 au 22 avril, tarif 250 euros (à partir de 3 participants). Carline.creation.carton.over-blog.com Carline.crea.carton@free.fr

© GILLES DELBOS

tête de l'art

## Rémy Gauche

### Section Amsterdam-Paris

■ Sa guitare dans une main, son CD *Panamsterdam* tout frais pressé dans l'autre, Rémy Gauche écume les clubs de jazz, du New Morning au Sunset, avec ses compositions instrumentales et ses deux formations de musiciens. L'une à Paris, l'autre à Amsterdam où il a suivi le Conservatoire national supérieur de musique pendant deux ans. « J'ai fait des allers-retours entre ces deux villes et ces deux groupes, ce qui m'a libéré de l'esprit un peu "franco-français" qui existe ici. Je me suis ouvert à une approche musicale internationale. D'autant que j'ai bénéficié d'une bourse pour passer un an à New York, juste à côté des clubs de jazz mythiques. » À son retour, il enregistre des morceaux avec les deux formations dont il alimente le répertoire. Avec lui en studio, un autre Montreuillois de la jeune scène jazz française, Thomas Savy à la clarinette basse, dont les professionnels et la critique reconnaissent « une respiration profonde, un phrasé précis, toujours swingant et sa sonorité à du muscle ». Il valorise les structures mélodiques et rythmiques de l'écriture délicate, poétique et énergique de Rémy Gauche. Projet autoproduit, ambitieux et abouti, *Panamsterdam* laisse filtrer l'inspiration que le compositeur a façonnée auprès de ses maîtres John Scofield et Jim Hall. Et quand il fait vibrer un lyrisme à la Pat Metheny, on comprend que l'accueil du premier album d'un originaire de Toulouse « monté » à Paname à 18 ans soit déjà associé comme « talent prometteur » à la programmation des festivals de jazz et les salles de Hollande, d'Allemagne et d'Italie. ● F. C.

✕ SAVOIR PLUS : CD *Panamsterdam* disponible dans les FNAC et à la librairie Folies d'encre 9, avenue de la Résistance. www.myspace.com/remygauche - contact : remygauche@gmail.com Prochains concerts le 22 avril, à 21 heures, au Bar Belge, 97, avenue du Général-Leclerc, Maison-Alfort, entrée libre ; le 8 mai, à 21 heures, Ancienne piscine, Allée du parc de la Mairie, Livry-Gargan, entrée 8 euros ; le 15 mai, à 20 h 30, La Bellière, 74, rue Daguerré, 75014 Paris.



# PIERRE QUENEHEN DE LA FRICTION À LA CRÉATIVITÉ

Baroudeur artistique, nomade musical, créateur de festivals, chargé d'études pour l'État sur les conservatoires, architecte de pratiques amateurs en musique et en danse et accessoirement diplômé d'HEC, Pierre Quenehen mène ses enquêtes tout-terrain, pour provoquer sur la scène de la Maison populaire d'improbables créations et parfois même « des trucs un peu bizarres ».

## Concert

L'heure des expériences inédites a sonné. Le goût des autres et de l'aventure vaut autant pour les spectateurs que pour les programmeurs de salles. Et, ces dernières décennies, la planète tourne rond dans le domaine musical. Les artistes détournent les frontières, confrontent leur culture pour démultiplier des œuvres atypiques d'où surgissent d'incomparables richesses sonores. Une pratique qui se répercute sur tous les arts de la

scène, dans les arts plastiques, visuels et numériques. Pierre Quenehen, programmeur des concerts à la Maison populaire, occupe un territoire encore en friche et pousse plus loin son enthousiasme de voir émerger « du jamais vu, du jamais entendu ». Désormais, la scène de l'Argo'notes ressemble à « une ruche dans laquelle se rencontrent des chanteurs, musiciens et danseurs frondeurs, audacieux, singuliers, connus et inconnus, surtout sincères dans leur démarche, avec un p'tit grain, qui acceptent, dans le cadre d'une résidence, de prendre

des risques avec d'autres artistes, avec des adhérents de la "maison" et des habitants ». Selon le leitmotiv de Pierre Quenehen « jouer collectif, créer dans la multitude », le public, lui, peut se placer aux premières loges pour assister, mais aussi prendre part s'il le souhaite, à la naissance de spectacles innovants. « Ce qui compte, c'est la qualité sur le plateau. Si on ne vient pas aux concerts, aux cabarets "maison", aux bals, on ne peut même pas imaginer que ça existe. » Et pour inventer de nécessaires « nouvelles formes de transmission », Pierre Quenehen part du postulat qu'« à Montreuil, nous avons tout devant nous pour écrire des histoires : des artistes et des partenaires comme le SMJ, la bibliothèque, le théâtre Berthelot, le conservatoire... Pour avancer, il faut bâtir des projets, travailler ensemble avec les moyens du bord, apporter une dynamique ». Loin des programmes aseptisés et convenus, il nous reste en tant que spectateurs à nous engager dans l'inattendu. De quoi éveiller notre fameux « temps de cerveau disponible » ? ● F. C.

■ VOIR AGENDA 2 ET 10 AVRIL ■

✘ SAVOIR PLUS : Buvette avant et après les concerts, échange avec les chanteurs, danseurs et musiciens lors de chaque soirée. [www.maisonpop.fr](http://www.maisonpop.fr)



Pierre Quenehen et son équipe sur la scène de l'Argo'notes.

## Les toiles & vous

la sélection de la rédaction  
30 MARS AU 14 AVRIL



CINÉMA MUNICIPAL GEORGES-MÉLIÈS,  
CENTRE COMMERCIAL  
DE LA CROIX-DE-CHAVAux  
TÉL. : 01 48 58 90 13

## ALICE AU PAYS DES MERVEILLES

DE TIM BURTON

■ DU 24 MARS AU 20 AVRIL.

C'est l'un des films les plus attendus de cette année. Tim Burton livre plutôt une inspiration qu'une adaptation linéaire des œuvres de Lewis Carroll. Un univers féérique et enfantin avec des personnages secondaires bizarres et savoureux et Johnny Depp en chapelier fou.

## LE TEMPS DE LA KERMESE EST TERMINÉ, de Frédéric Chignac

■ JEUDI 1<sup>ER</sup> AVRIL, À 20 H 30, RENCONTRE AVEC LE RÉALISATEUR.

Alex ne devait rester que quelques minutes à Koupala, le temps de prendre de l'essence. Mais en panne de voiture, son séjour va être bien plus long que prévu... Dans ce petit village perdu au milieu du désert africain où personne ne passe pour le secourir, Alex perd progressivement ses repères et ses certitudes de Blanc d'Afrique. Sans le savoir, il devient un enjeu vital pour le village.

## SOLUTIONS LOCALES POUR UN DÉSORDRE GLOBAL, de Coline Serreau

■ LUNDI 5 AVRIL, À 20 H 15, AVANT-PREMIÈRE EN PRÉSENCE DE LA RÉALISATRICE.

« Les films d'alertes et catastrophistes ont été tournés, ils ont eu leur utilité, mais maintenant il faut montrer qu'il existe des solutions, faire entendre les réflexions des philosophes et économistes qui, tout en expliquant pourquoi notre modèle de société s'est embourbé dans la crise écologique, financière et politique que nous connaissons, inventent et expérimentent des alternatives. » Tel est le parti pris de la réalisatrice qui viendra échanger avec le public.

## LOUISE MICHEL, LA REBELLE, de Solveig Anspach

■ JEUDI 8 AVRIL, À 20 H 30, RENCONTRE AVEC LE RÉALISATEUR.

Condamnée pour avoir porté les armes contre les troupes de Bismarck puis celles de Versailles, après son incarcération dans la forteresse de Rochefort, Louise Michel est déportée avec des milliers d'autres révolutionnaires en Nouvelle-Calédonie. Entièrement tourné là-bas, le film retrace essentiellement les sept années de déportation qu'elle a vécues en compagnie de nombreux autres communards.

Et aussi *Life During Wartime*, vendredi 9 avril à 20 h 45, avant-première en présence du réalisateur Todd Solondz.

## PROGRAMME DU CINÉMA MÉLIÈS

### DU 30 MARS AU 5 AVRIL

■ ALICE AU PAYS DES MERVEILLES, DE T. BURTON (VO) ▶ MAR. : 18H, 20H30. MER. : 14H, 16H30, 18H45, 21H15. JEU. : 18H15, 21H. VEN. : 17H45, 20H15. SAM. : 14H, 16H30, 19H, 21H15. DIM. : 13H45, 16H30, 19H, 21H15. LUN. : 12H, 14H15, 16H30, 18H45, 21H. ■ LA RAFLE, DE R. BOSCH ▶ MER. : 13H45. JEU. : 18H. VEN. : 19H15. SAM. : 13H45, 21H45. DIM. : 14H, 18H30. LUN. : 14H30. ■ WHITE MATERIAL, DE C. DENIS ▶ MAR. : 18H15, 20H45. MER. : 14H15. JEU. VEN. : 20H45. SAM. : 19H45. DIM. : 14H15, 19H15. LUN. : 14H45, 20H45. ■ LIBERTÉ, DE T. GATLIF ▶ MER. : 18H. VEN. : 21H30. SAM. : 19H30. DIM. : 16H15. LUN. : 12H15. ■ DRÔLE DE GRENIER, DE J. BARTA ▶ MER. : 16H15. SAM. : 16H. ■ LE TEMPS DE LA KERMESE EST TERMINÉ, DE F. CHIGNAC ▶ JEU. : 20H30 + RENCONTRE F. CHIGNAC. VEN. : 17H15. SAM. : 15H30. DIM. : 21H. LUN. : 17H30. ■ LE RÊVE ITALIEN, DE M. PLACIDO (VO) ▶ MER. : 19H. VEN. : 18H30. SAM. : 17H45. DIM. : 16H45. LUN. : 17H. ■ LA STRATÉGIE

DU CHOC, DE M. WINTERBOTTOM ET M. WHITECROSS (VO) ▶ MER. : 21H. SAM. : 22H. LUN. : 19H. ■ RUE CASES-NÈGRES, D'E. PALCY ▶ MER. : 16H45. SAM. : 17H30. ■ SOLUTIONS LOCALES POUR DÉSORDRE GLOBAL, DE C. SERREAU ▶ LUN. : 20H15 + RENCONTRE C. SERREAU. ■ ÉCRANS SOCIAUX ▶ MER. : 20H30. ■ SAMSON ET DELILAH, DE W. THORNTON (VO) ▶ JEU. : 18H30. SAM. : 13H30. DIM. : 21H30. LUN. : 12H30.

### DU 6 AU 12 AVRIL

■ ALICE AU PAYS DES MERVEILLES, DE T. BURTON (VO) ▶ MAR. : 18H, 20H30. MER. : 14H, 16H30, 18H45, 21H. JEU. : 18H15, 21H. VEN. : 17H45, 21H. SAM. DIM. : 14H, 16H30, 19H, 21H15. LUN. : 12H, 14H15, 16H30, 18H45, 21H. ■ LA RAFLE, DE R. BOSCH ▶ MAR. : 18H15. ■ MY OWN LOVE SONG, D'O. DAHAN (VO) ▶ MER. : 13H45, 18H30. JEU. : 17H30, 21H45. VEN. : 17H30. SAM. : 13H45, 16H15, 18H30. DIM. : 16H, 20H45. LUN. : 12H15, 17H, 19H. ■ AJAMI, DE S. COPTI ET Y. SHANI (VO)

▶ MER. : 16H, 20H45. JEU. VEN. : 19H30. SAM. : 21H. DIM. : 13H45, 18H15. LUN. : 14H30, 21H15. ■ LE MÉCANO DE LA GÉNÉRALE, DE B. KEATON ▶ MER. : 20H30 + ÉCRANS PHILOSOPHIQUES ■ LOUISE MICHEL, LA REBELLE, DE S. ANSPACH ▶ MER. : 14H15. JEU. : 20H30 + RENCONTRE S. ANSPACH. VEN. : 17H15. SAM. : 19H15. DIM. : 14H15. LUN. : 12H30. ■ WHITE MATERIAL, DE C. DENIS ▶ MAR. : 18H30. ■ LE TEMPS DE LA KERMESE EST TERMINÉ, DE F. CHIGNAC ▶ MAR. : 20H45. ■ SOLUTIONS LOCALES POUR DÉSORDRE GLOBAL, DE C. SERREAU ▶ MER, JEU. : 18H. VEN. : 21H45. SAM. : 14H15, 21H30. DIM. : 16H15, 20H30. LUN. : 16H45, 21H30. ■ HELEN, DE J. LAWLOR ET C. MOLLOY (VO) ▶ MER. : 16H15. VEN. : 19H15. SAM. : 17H. DIM. : 18H45. LUN. : 14H45, 19H15. ■ AVANT-PREMIÈRE : LIFE DURING WARTIME, DE T. SOLONTZ ▶ VEN. : 20H45 + RENCONTRE T. SOLONTZ ■ SAMSON ET DELILAH, DE W. THORNTON (VO) ▶ MAR. : 21H.



RETROUVEZ TOUT LE PROGRAMME DU CINÉMA MÉLIÈS EN DÉTAIL SUR [www.montreuil.fr](http://www.montreuil.fr)



**TOUS LES JOURS  
JUSQU'AU 14 MAI**  
**Appel aux artistes plasticiens !  
INSCRIPTION  
POUR LES PROCHAINS ATELIERS  
PORTES OUVERTES**

Si vous souhaitez participer aux ateliers portes ouvertes qui vont avoir lieu en octobre 2010, et si vous n'êtes pas encore inscrits sur le fichier de la Mission pour les arts plastiques de la Ville, n'hésitez pas à vous faire connaître. Il suffit d'apporter un CD sur lequel figurent vos derniers travaux et un curriculum vitæ. Si vous n'avez pas d'atelier, d'autres artistes et des espaces publics peuvent accueillir vos œuvres. ► Dossier à déposer à Cap Horn, 51 - 63, rue Gaston-Lauriau, Bâtiment A, interphone MAP - 2<sup>e</sup> étage à gauche. Du lundi au vendredi de 14 à 17 heures jusqu'au 14 mai inclus.

**TOUS LES VENDREDIS**

**Atelier**

**DANSE AFRICAINE**

LAGENCE DANCE FLOOR  
8-10, RUE DE MONTREUIL -  
20 H 30 À 22 HEURES

Ces cours s'adressent aux danseurs de tous niveaux, y compris les débutants. Danse tonique et gracieuse africaine de Guinée accompagnée par des percussionnistes et guidée par Hawa Bangoura. ► Tél. : 06 14 38 81 11. Tarif 17 € la séance. Forfait trimestriel.

**MARDI 30 MARS**

**Chansons**

**DES VOYAGEURS DANS TA VOIE...  
FERRÉ**

LA GIRANDOLE

4, RUE ÉDOUARD-VAILLANT - 20 H 30  
Accompagnée de Laurent Valero au bandonéon et au violon, Sandra Aliberti « ose et réussit son pari » d'interpréter le grand Léo Ferré. ► Tél. : 01 48 57 53 17. Entrée 8 €, 12 € et 15 €. <http://theatre.girandole.free.fr>

**MARDIS 30 MARS  
ET 6 AVRIL**

**Projection/Rencontre**

**LES MARDIS DU DOCUMENTAIRE**

BIBLIOTHÈQUE ROBERT-DESNOS  
14, BOULEVARD ROUGET-DE-LISLE -  
LE 30 MARS À 18 HEURES ET LE 6 AVRIL  
À 19 HEURES

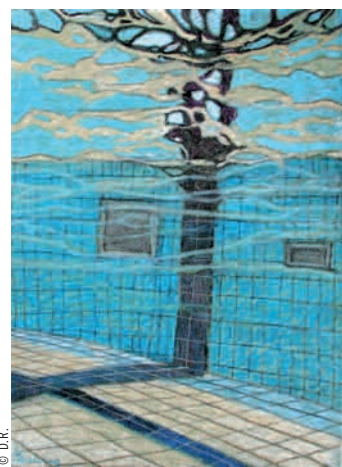
Projection, le 30 mars, de la série documentaire *Musulmans de France, un siècle de présence musulmane en France*. Ces trois épisodes vont être suivis d'un débat avec le réalisateur Karim Miské et l'historien Emmanuel Blanchard. Une soirée en continuité avec la Semaine de lutte contre le racisme et les discriminations. Le 6 avril, projection de *Stella*, un portrait sensible d'une

Roumaine vivant dans les bidonvilles de Seine-Saint-Denis et mendiant dans le métro pour vivre. La réalisatrice Vanina Vignal échange ensuite avec le public. ► Entrée libre. [www.montreuil.fr/bibliothèque](http://www.montreuil.fr/bibliothèque)

**MARDIS 30 MARS,  
6, 13, 20 ET 27 AVRIL**

**Stage**

**PEINTURE SOUS L'EAU**



PISCINE DE MONTREUIL  
RUE ÉDOUARD-VAILLANT - TOUS LES  
MARDIS JUSQU'À FIN JUIN DE 19 HEURES  
À 22 H 30

La particularité de l'artiste Malvina est de réaliser ses peintures sous l'eau. Elle propose un stage de création en immersion aux personnes de niveau 1 ou *open water*, donc ayant une aisance suffisante sous l'eau pour se concentrer sur leur travail artistique. Avant la séance, les participants vont bénéficier du privilège de visiter son atelier et de s'initier à sa démarche. ► Inscriptions tél. : 01 48 51 00 57. Tarif 50 €.

**LES 27 ET 31 MARS**

**Spectacle de danse  
LES INCANDESCENCES**

THÉÂTRE BERTHELOT

6, RUE MARCELLIN-BERTHELOT - 20 H 30  
Festival itinérant en Seine-Saint-Denis, les journées Danse Dense sensibilisent le public à la danse contemporaine, et notamment aux créations chorégraphiques innovantes et émergentes. *Précaire* de Marinette Dozeville, propose un triptyque autour de la fragilité. Suivi du *Bois de l'ombre*, un solo de Maxence Rey, qui « explore différents états de vie à travers mon corps de femme en perpétuelle mutation ». ► Tél. : 01 41 72 10 35. Entrée 5 €, 8 € et 12 €.

**Concert**

**MUSIQUE ÉLECTROACOUSTIQUE**

LES INSTANTS CHAVIRÉS

7, RUE RICHARD-LENOIR - 20 H 30

Concert de lancement de l'album de Sylvain Chauveau *Singular Forms* (label anglais type). Musique électroacoustique chantée ou chansons lowercase ? À vous d'entendre et de voir le résul-

tat dans sa version scénique avec piano, laptop, voix et guitare. En première partie set solo du compositeur Pierre-Yves Macé au croisement de la musique électroacoustique, de la composition contemporaine et de l'art sonore. ► Tél. : 01 42 87 25 91. Entrée 10 €.

**JUSQU'AU 31 MARS**

**Théâtre/Jeune public  
de 2 à 8 ans**

**TOI GRAND ET MOI PETIT**

THÉÂTRE DE LA CLARTÉ

74, AVENUE DU GÉNÉRAL-LECLERC -  
92100 BOULOGNE - MERCREDIS 17,  
24 ET 31 MARS À 14 H 30

La compagnie montreuilloise Métaphore présente son spectacle pour le jeune public *Toi grand et moi petit* d'après l'album de Grégoire Solotareff. En travaillant différentes formes d'expression théâtrale : marionnettes, jeux masqué et clownesque, conte, danse, chant... le metteur en scène Philippe Calmon et la comédienne Eveline Houssin servent avec brio l'histoire de ce jeune éléphant orphelin, adopté par un roi malcommode. ► Réservations : tél. : 01 48 58 26 32. [www.compagniemetaphore.fr](http://www.compagniemetaphore.fr)

**JEUDI 1<sup>ER</sup> AVRIL**

**Concert**

**NAWAL**

ZÈBRE DE BELLEVILLE

63, BOULEVARD DE BELLEVILLE -  
20 H 30

La chanteuse franco-comorienne aux rythmes syncopés, aux polyrythmies bantoues est-africaines, aux modes arabo-persans, aux harmonies indiennes, aux touches indonésiennes, inspirée par le soufisme, transporte hors du temps, un monde qu'elle ausculte, et dont elle extirpe une essence sacrée. ► Loc : Fnac et points de vente habituels. Entrée 13 € et 15 €.

**Concert**

**SÉBASTIEN LLADO TRYO (UT)**

THÉÂTRE BERTHELOT

6, RUE MARCELLIN-BERTHELOT - 20 H 30  
Un trio d'instruments en *ut* (en *do*) sur des compositions de jazz de Sébastien Llado, enclenche de petits îlots d'improvisation avec Didier Ithursarry à l'accordéon et Laurent David à la basse acoustique. ► Tél. : 01 41 72 10 35. Entrée 8 € et 12 €.

**LES 1<sup>ER</sup> ET 2 AVRIL**

**Théâtre**

**CONNAIS-TU LE PAYS DES RÊVES ?**

THÉÂTRE DES ROCHES

19, RUE ANTOINETTE - 19 HEURES

Jean-Luc Mathevet, comédien au centre dramatique de La Courneuve, a dirigé deux classes de l'école Nanteuil. Les enfants ont rencontré le BGG (Bon gros géant). Un souffleur de rêves. De

ceux qui rendent heureux. Et après les avoir entendus, pas forcément du premier coup, ils les partagent... ► Tél. : 01 49 88 79 87. Entrée 4 € et 8 €.

**LES 1<sup>ER</sup>, 3, 9, 10 ET 13 AVRIL**

**Concerts**

**ELECTRO DUB REGGAE,  
SHOWCASE, REGGAE ROOTS,  
FUSION ROCK, SLAM...**



**CAFÉ LA PÊCHE**

16, RUE PÉPIN - 20 HEURES ;  
DE 17 HEURES À MINUIT LE 10 AVRIL

Une programmation colorée et percutante pour cette première quinzaine d'avril. Le 1<sup>er</sup>, une soirée electro dub avec les groupes Psychotropikal Feat, Ricky Saï Saï, Jakomaron et Molecule Feat Leeroy. Le 3, soirée exceptionnelle « showcase » festive pour la sortie de l'album de compilation *Le Café La Pêche rassemble...*, avec Tarace Boulba, Sprazzo, Alpha Wess, La Canaille et Tower. Le 9, le premier album de A.K.A Koxk, un des meilleurs backing band hexagonal entouré de ses invités. Le 10, anniversaire des dix ans de l'association Baz'art : danse, percussions, exposition, mix avec MCZ sound, débat, le tout avec de nombreux artistes locaux. Le 13, fusion rock Salam avec D qui présente son projet *Ma Colère*. ► Tél. : 01 48 70 69 65. Entrée libre les 3 et 10 avril ; 6 € et 9 € les 1<sup>er</sup>, 9 et 13 avril.

**VENDREDI 2 AVRIL**

**Concert**

**BAL FOLK**

MAISON POPULAIRE

9 BIS, RUE DOMBASLE - 20 H 30

Allez, c'est le printemps et le moment de se dégourdir les jambes ! Ce bal folk est animé par les participants des ateliers d'accordéon diatonique de l'association Ethnoart et de la Maison populaire, avec leurs invités. Chaud devant ! ► Tél. : 01 42 87 08 68. Entrée libre, buffet participatif : chacun apporte à boire et à manger.

**SAMEDI 3 AVRIL**

**Atelier**

**ÉCOLOGIE PRATIQUE**

LA MAISON OUVERTE

17, RUE HOCHÉ - DE 15 À 17 HEURES

(MÉTRO MAIRIE DE MONTREUIL)

Faites-vous une beauté ! Des

recettes et des produits simples pour fabriquer soi-même ses cosmétiques. ► Entrée : participation aux frais pour les ingrédients, à boire et à manger bienvenus pour un goûter convivial.

**Stage**

**INITIATION À LA DÉCORATION**

MAISON POPULAIRE

9 BIS, RUE DOMBASLE -

DE 10 À 13 HEURES ET DE 14 À 17 HEURES  
Jotte Cartier initie les amateurs à plusieurs techniques de décoration sur porcelaine et faïence. Comment personnaliser de la vaisselle ou des objets décoratifs avec de la peinture vitrifiable, de l'essence, du médium et du sucre ? ► Tél. : 01 42 87 08 68. Tarif 36 € et 45 €.

**DU 3 AU 5 AVRIL**

**Stage**

**CRÉATION DE MARIONNETTES**



**THÉÂTRE DES ROCHES**

10, RUE DES ROCHES -

LES TROIS JOURS DE 11 À 18 HEURES

Les comédiens, chanteurs, metteurs en scène Kham-Lhane Phu et Serge Dangleterre dispensent ce stage aux « initiés ». C'est-à-dire aux personnes connaissant les bases de la manipulation de marionnettes. Fabriquer des personnages à partir de matériaux simples, créer des voix, monter un spectacle par petits groupes à partir d'une histoire, la mettre en jeu... De l'idée à la réalisation, puis à une représentation. Un voyage de trois jours dans l'espace du cas-telet. ► Tél. : 01 49 88 79 87. Tarif 55 €.

**DU 3 AU 30 AVRIL**

**Exposition**

**GÉNIA GOLENDORF**

REC GALERIE

13, RUE SAINTE-ANASTASE 75003 PARIS -  
DU MARDI AU SAMEDI DE 15 À 19

HEURES; VERNISSAGE SAMEDI 3 AVRIL

À PARTIR DE 19 HEURES

Avec sa nouvelle exposition *L'insoutenable Légèreté du rose*, les sculptures de la Montreuilloise Génia Golendorf « créent un monde inattendu à l'intérieur duquel s'agglomèrent bois, ficelle, sparadrap, plâtre, caoutchouc... elles sont la simplicité des matières œuvrées par la nature, travaillées par le temps, le soleil et les eaux. Elles portent secrètement la trace d'accidents passés ou à venir ». ► Entrée libre. [www.rec-galerie.com](http://www.rec-galerie.com)



**JUSQU'AU 4 AVRIL****Exposition  
HARALD WOLFF**

APACC

19, RUE CARNOT - SAMEDI ET DIMANCHE DE 15 À 19 HEURES ET SUR RENDEZ-VOUS  
Cet artiste d'origine allemande dont on apparente sa conception de « l'improvisation psychique » à Klee ou Kandinsky, travaille à Montreuil et expose fréquemment dans son pays natal. Ses toiles et ses dessins impressionnent par leur polyphonie de couleurs et de formes, leur clin d'œil humoristique allié à un mouvement qui capte irrésistiblement notre attention. Énergie, turbulences, grâce et douceur cohabitent avec subtilité, nous donnant à voir et à ressentir des mondes inconnus, tout en nous connectant... à quelque chose de nous-mêmes. ▶ Tél. : 06 13 74 40 15. Entrée libre.

**MERCREDI 7 AVRIL****Concert/Jeune public  
L'ORCHESTRE SYMPHONIQUE**

AUDITORIUM MAURICE-RAVEL  
CONSERVATOIRE - 13, AVENUE DE LA RÉSISTANCE - 15 HEURES  
Éveiller ses oreilles à l'écoute musicale, faire l'apprentissage de l'harmonie, voici la magie qui compose un orchestre symphonique. ▶ Tél. : 01 48 57 17 59. Entrée libre.

**JEUDI 8 AVRIL****Atelier  
NIGMA-E ET LE GESTE MUSICAL**

MAISON POPULAIRE  
9 BIS, RUE DOMBASLE - DE 16 H 30 À 18 HEURES ET DE 20 H 45 À 22 H 45  
Avec Tom Mays, compositeur, interprète et enseignant, spécialiste en informatique musicale, que vous soyez musiciens, danseurs ou curieux, vous allez tester avec vos instruments ou vos gestes comment ils se métamorphosent en traitements visuels et sonores interactifs. Une expérience entre programme et improvisation. ▶ Tél. : 01 42 87 08 68. Entrée libre. [www.maisonpop.fr](http://www.maisonpop.fr)

**Danse****TOURNOIS**

THÉÂTRE BERTHELOT  
6, RUE MARCELLIN-BERTHELOT - 20 H 30  
Du « jeu d'abord » au « je d'abord », « toutes les équations sont possibles. Métaphore de nos rencontres... ». Un spectacle chorégraphié pour sept danseurs sur un échiquier grandeur nature : duels, séduction, manipulation, trêves, tension... ▶ Tél. : 01 48 57 53 17. Tél. : 01 41 72 10 35. Entrée 8 € et 12 €.

**VENDREDI 9 AVRIL****Stage  
PEINTURE-COLLAGE**

ATELIER FOLDART

10, RUE JULES-FERRY - 10 À 13 HEURES  
Florence Baudin, artiste plasticienne offre aux participants (cinq personnes maximum) une traversée de leur imaginaire. Abstraction ou figuration servent de support à votre créativité qui se déploie à travers la peinture et le collage de différents matériaux. Écllosion d'œuvres à l'horizon... ▶ Tél. : 06 73 30 33 86. Tarif 25 €. [www.atelierfoldart.fr](http://www.atelierfoldart.fr)

**LES 9 ET 10 AVRIL****Théâtre****LE DINDON**

THÉÂTRE DES ROCHES  
19, RUE ANTOINETTE - 20 H 30  
Quand de jeunes comédiens talentueux empoignent *Le Dindon* de Feydeau par le cou, c'est pour voler dans les plumes de cet irrésistible classique. Le spectateur est embarqué dans une entreprise amoureuse dont seule la dernière seconde nous révèle qui est le dindon de la farce. ▶ Tél. : 01 49 88 79 87. Entrée 4 € et 8 €.

**Danse****L'HOMME RENVERSÉ & CHAMPS**

THÉÂTRE BERTHELOT  
6, RUE MARCELLIN-BERTHELOT - 20 H 30  
À plonger dans la mémoire du corps, il y a de quoi danser sur la tête ! Ce solo d'Olivier Renouf nous donne à voir de bien étranges énergies. Il s'appuie ensuite sur deux autres interprètes dans *Champs*. Un trio de deux hommes et une femme « une maladroite embrassade inventée dans l'ignorance des voies du sexe ». ▶ Tél. : 01 41 72 10 35. Entrée 8 € et 12 €.

**LES 9, 10 ET 11 AVRIL****Danse****« K » 2**

THÉÂTRE DE LA NOUE  
12, PLACE BERTY-ALBRECHT - LES 9 ET 10 AVRIL À 20 H 30 ; LE 11 À 16 HEURES  
La danseuse et chorégraphe Cécile Berrebi de Noailles mêle lyrisme et burlesque sonores dans une pièce chorégraphique et théâtrale où trahison amoureuse, mensonge et infidélité se confrontent à l'ambiguïté du désir, de la peur de perdre son identité au contact de l'autre... Une danseuse et une comédienne conversent. Fiction ou réalité ? ▶ Tél. : 01 48 70 00 55. Entrée 3 €, 4 €, 6 € et 8 €.

**SAMEDI 10 AVRIL****Concert  
ÉRIC LAREINE  
ET LEURS ENFANTS**

MAISON POPULAIRE  
9 BIS, RUE DOMBASLE - 20 H 30  
Cette sortie d'album d'un baladin blues rock ne va pas laisser le public indemne. Éric Lareine et leurs enfants, mi pop, mi rock, brouille nos repères pour mieux nous galvaniser. Alors prêts pour un bras d'honneur salvateur ? Une voix qui « déchire », un jonglage de mots mordants ? Des arrangements qui pulsent pour nous remettre sur pied ? ▶ Tél. : 01 42 87 08 68. Entrée 6 €, 8 € et 10 €.

**Conférence-Concert  
CLEF POUR LA MUSIQUE**

BIBLIOTHÈQUE ROBERT-DESNOS  
14, BOULEVARD ROUGET-DE-LISLE - 14 HEURES  
En complicité avec la bibliothèque, cette séance se déroule au conservatoire en compagnie de William Sabatier. Avec son bandonéon, il nous explique l'évolution du tango argentin. ▶ Tél. : 01 48 70 17 59. Entrée libre.

**Événement tous publics  
♥ VARIATIONS ARGENTINES**

SALLE DES FÊTES DE L'HÔTEL DE VILLE  
ET PLACE JEAN-JAURÈS - DE MIDI À MINUIT  
Immersion intégrale dans l'univers sulfureux et langoureux de l'Argentine ! Le Méliès, la bibliothèque, le conservatoire, le Nouveau Théâtre de Montreuil, la librairie Folies d'encre... déclinent les arts latino-américains sous toutes leurs formes : musique, danse, théâtre, littérature, folklore, cinéma, gastronomie, arts plastiques, bal... On va se repaître de concerts, ateliers, cours d'initiation au tango, scène ouverte... et le bal va se poursuivre jusqu'à l'aube avec café-croissants pour les plus noctambules ! ▶ Programme complet disponible : [www.VariationsArgentines.org](http://www.VariationsArgentines.org)  
**Petite conférence/jeune public à partir de 10 ans  
POURQUOI PARLER**

**UNE AUTRE LANGUE ?**

SALLE JEAN-PIERRE-VERNANT  
NOUVEAU THÉÂTRE DE MONTREUIL - 10, PLACE JEAN-JAURÈS - 15 HEURES  
Barbara Cassin, philosophe, directrice de recherche au CNRS, va tisser le fil qui relie la langue « maternelle » à celles que l'on apprend. D'ailleurs pourquoi en apprend-on une ou plusieurs autres ? Et que racontent-elles ? ▶ Tél. : 01 48 70 48 90. Entrée 3 €.

**DIMANCHE 11 AVRIL****Concert****JONAS VITAUD**

ÉGLISE SAINT-PIERRE-SAINT-PAUL  
2, RUE DE ROMAINVILLE - 17 HEURES  
Jonas Vitaud collectionne les prix et les prestations avec de grands compositeurs. Il interprète au piano des œuvres de Schumann, Brahms, Debussy, Beethoven... ▶ Renseignements et réservations à l'Office de tourisme, 1, rue Kléber. Tél. : 01 41 58 14 09. Entrée 5 € et 7 € pour les Montreuillois.

**JUSQU'AU 15 AVRIL****Théâtre/Création****LE MYSTÈRE****DU BOUQUET DE ROSES**

SALLE JEAN-PIERRE-VERNANT  
NOUVEAU THÉÂTRE DE MONTREUIL - 10, PLACE JEAN-JAURÈS - LUNDI, VENDREDI ET SAMEDI À 20 H 30 ; MARDI ET JEUDI À 19 H 30 ; RELÂCHE LES MERCREDIS ET DIMANCHES À L'EXCEPTION DU MERCREDI 31 MARS À 20 H 30 ET DU DIMANCHE 11 AVRIL À 17 HEURES ; RELÂCHE EXCEPTIONNELLE DU 2 AU 5 AVRIL  
L'artiste Gilberte Tsai, directrice du Nouveau Théâtre de Montreuil, vient de traduire et mettre en scène pour la première fois en France l'une des pièces de l'auteur argentin Manuel Puig, plus connu pour ses films et ses romans. Dans cet étrange huis clos, deux femmes se confrontent. Deux destins, deux générations, deux choix de vie dans lesquels chacune serpente dans son propre labyrinthe intérieur et entraîne progressivement le spectateur dans une histoire qui rebondit subrepticement entre humour et gravité, rêve et réalité... avec les comédiennes Christiane Cohendy et Sylvie Debrun. ▶ Tél. : 01 48 70 48 90. Entrée 9 € pour les Montreuillois.

**JUSQU'AU 17 AVRIL****Exposition****♥ ISABELLE COCHEREAU**

BIBLIOTHÈQUE ROBERT-DESNOS  
14, BOULEVARD ROUGET-DE-LISLE - VERNISSAGE MARDI 23 MARS À PARTIR DE 18 H 30  
Pour sa série d'« Autoportraits » « cet art singulier tourné vers soi et parlant des autres », Isabelle Cochereau s'aventure avec



humour dans le paysage numérique et en multiplie les possibilités pour transporter ses couleurs intérieures : souvenirs, sentiments, peurs, désirs. Elle témoigne avec force de ce qu'elle perçoit dans le miroir de son être. ▶ Entrée libre.

**LES 17 ET 18 AVRIL****Stage****LE CORPS EN MOUVEMENT**

THÉÂTRE DU MOUVEMENT  
9, RUE DES CAILLOTS - LE 17 DE 14 À 18 HEURES ; LE 18 DE 11 À 18 HEURES  
Ce stage s'adresse aux amateurs de Montreuil et d'ailleurs. Les acteurs de la compagnie du Théâtre du mouvement proposent de partager leurs pratiques insolites. Pour ce premier week-end : « découverte des chœurs théâtraux » dirigée par Estelle Bordgarre. ▶ Tél. : 01 48 10 04 47. Tarif 55 € et 70 €. [www.theatredumouvement.com](http://www.theatredumouvement.com)

**DU 19 AU 23 AVRIL****Stage de 3 à 6 ans****ÉVEIL À LA DANSE****ET AU RYTHME**

INSTRUMENTARIUM  
51 BIS, RUE DES CLOS-FRANÇAIS - LES ENFANTS DE 3 ET 4 ANS SONT ACCUEILLIS DE 9 H 15 À 10 HEURES. LE GROUPE DES 4 ET 5 ANS DE 10 H 15 À 11 HEURES. LES PLUS GRANDS DE 5 ET 6 ANS DE 11 H 15 À 12 HEURES  
Au cours de ces séances ludiques dirigées par la danseuse et chorégraphe Cécile Berrebi de Noailles, les enfants font l'apprentissage de l'échauffement, de leur conscience corporelle, leur respiration, l'improvisation dansée seul(e) et en groupe, et sont accompagnés de musiques du monde. Marches, courses, sauts, roulades..., des exercices de développement psychomoteur sont proposés sur la base du travail rythmique d'Émile Jacques-Dalcroze, compositeur, pédagogue et chansonnier suisse. ▶ Tél. : 01 48 70 62 62. Tarif 25 €.

**DU 26 AU 30 AVRIL****Stage de 12 à 17 ans****ÉVEIL DU REGARD**

INSTRUMENTARIUM  
51 BIS, RUE DES CLOS-FRANÇAIS  
Une semaine captivante sur les traces du peintre Théodore



Géricault, en compagnie de l'artiste Mary Baird Smith, va permettre aux jeunes participants d'entreprendre leur propre voyage à bord du *Radeau de la Méduse*. Une toile inspirée d'un fait divers de l'époque qui a offert à Géricault l'occasion de bâtir une œuvre spectaculaire en 1817 et 1818. Au programme, lundi 26 de 9 h 30 à 12 h 30 : parcours au musée du Louvre, carnet de croquis en main, à la recherche du *Radeau de la Méduse*. Mardi 27, de 10 à 12 heures : atelier pratique et théorique sur la vie et l'œuvre de Géricault. Mercredi 28 de 9 h 30 à 12 h 30 : recherche au musée du Louvre des autres œuvres de Géricault et études préparatoires pour le *Radeau*. Jeudi et vendredi de 10 à 12 heures : réalisation de son propre radeau et exposition des travaux. ▶ Tél. : 01 48 70 62 62. Tarif 25 €.

**JUSQU'AU 30 AVRIL**

**Exposition COULEURS**

OFFICE DE TOURISME  
1, RUE KLÉBER

Pour l'artiste Mathieu Thomas : « *Spontanéité de l'instant présent, danse des couleurs et des formes, forces de vie, désirs et bonheurs que je capte intuitivement, voilà, sur la toile vierge, ce que mes doigts dévoilent en symphonie.* »

▶ Tél. : 01 41 58 14 09.

www.destinationmontreuil.fr

**DU 22 MARS AU 3 MAI**

**Exposition AGNÈS GIUDICI-NICOLAS**

SUD CAFÉ  
31, RUE DE LA SOLIDARITÉ - VERNISSAGE  
VENDREDI 2 AVRIL À 18 HEURES

Cette artiste peintre expose ses œuvres sur le thème Corps et graphie. ▶ Entrée libre.



**Recyclage des déchets**

**ENCOMBRANTS SUR RENDEZ-VOUS**

Depuis le 1<sup>er</sup> juillet, le système de ramassage des encombrants des particuliers a changé. Les encombrants ne sont collectés que si vous prenez rendez-vous par téléphone au numéro vert gratuit Infos Déchets 0 805 714 254. Et cela, tout au long de l'année. Ce nouveau système présente l'avantage de développer le recyclage des déchets, de lutter contre le gaspillage et d'améliorer la propreté de la ville.

**À noter**

**SERVICE BILLETTERIE À L'OFFICE DE TOURISME**

Achetez vos places de spectacles, de concerts, de rencontres sportives et vos entrées aux musées et aux parcs d'attractions.



**Communiqué**

**ORPHELINS DE GUERRE**

L'Association des pupilles de la nation et victimes de guerre (APNVG) recherche les pupilles de la nation et orphelins de guerre de l'Île-de-France (Seine-Saint-Denis), afin de les informer de leurs droits, ouverts par deux décrets, et les accompagner dans leurs démarches si besoin. Le décret du 13 juillet 2000 concerne les enfants dont les parents ont été victimes de « persécutions antisémites », morts en déportation. Celui du 27 juillet 2004 concerne les enfants dont les parents ont été victimes « d'actes de barbarie » au cours de la guerre 39-45 (sont concernés les autres catégories de déportés, les fusillés et massacrés). Ceux-ci peuvent dans ce cadre recevoir une indemnisation, au même titre que les bénéficiaires du décret de juillet 2000. Si vous connaissez des orphelins ou des pupilles de la nation, informez-les, car il est probable qu'ils n'ont pas eu connaissance de ces décrets et ignorent leurs droits. Le secrétariat d'État vient de lancer une étude visant à étendre les dispositions de ces décrets. Cette démarche rejoint le but poursuivi par l'association qui vise à faire aligner les droits de tous les orphelins et pupilles sur le décret de 2004.

Renseignements au 06 23 76 25 58 APNVG 93, M. Mascio (a.pn.vg.93.mascio@gmail.com) ou APNVG 93, C. Londe, 06 75 41 39 56 ou 01 48 97 22 67.

**À noter**

**CONSEIL MUNICIPAL**

Le compte rendu du conseil municipal du 25 mars sera présenté dans le prochain *Tous Montreuil* du 13 avril 2010. D'ici là, les comptes rendus et la vidéo sont disponibles sur le site de la Ville [www.montreuil.fr](http://www.montreuil.fr)

**Instants d'âinés**



LA FOVÉA © SYLVIE GOUBIN

**En avril, les activités défilent**

En musique, en salle obscure ou en plein air : entrez dans la danse des activités et sorties en ce début avril.

**Les coulisses de la bibliothèque Robert-Desnos**

**Vendredi 2 avril**, à 14 h 30 : présentation des collections, suivie d'un temps d'échange autour d'une collation. Boulevard Rouget-de-Lisle. Places limitées, préinscription obligatoire au 01 48 70 65 01. Si vous n'êtes pas inscrit à la bibliothèque, profitez-en pour enregistrer votre inscription le jour même. Munissez-vous d'une pièce d'identité et d'un justificatif de domicile.

**Journée en forêt avec parcours en voiture électrique**

**Jeudi 22 avril** : sortie adaptée aux personnes à mobilité réduite, ouverte à tous. Participation : 32 € pour les retraités inscrits auprès du CCAS ou d'un atelier culturel municipal et 36 € pour les autres retraités montreuillois. Inscriptions lors des permanences ou directement au CCAS (sauf mardi matin). Prise en charge dans les quartiers, trajet en car vers La Charmoie (100 km environ), repas, balade nature guidée et commentée. Possibilité de piloter soi-même chacune des voitures électriques adaptées aux fauteuils roulants.

**Après-midi au musée de l'Air et de l'Espace du Bourget**

**Jeudi 15 avril**, organisé par le service culturel, renseignements au 01 48 70 62 62.

**Thé dansant nouvelle formule avec gâteaux maison**

**Jeudi 1<sup>er</sup> avril**, au grand hall du parc Montreau. Et toujours les formules conviviales pour la collation de l'après-midi avec deux ateliers pâtisserie au centre Marcel-Cachin (2, rue Claude-Bernard) : mercredi 31 mars à 10 heures et 14 heures. Sélectionnez vos recettes favorites, inscrivez-vous au 01 48 70 65 01 en indiquant les ingrédients nécessaires (achats effectués par le CCAS). Apportez si possible un peu de matériel. Si vous n'êtes pas disponible pour participer à l'atelier, apportez votre spécialité réalisée chez vous directement le jour J.

**Au Nouveau Théâtre de Montreuil, ce soir...**

**Dimanche 11 avril**, à 17 heures : *Le Mystère du bouquet de roses* de Manuel Puig, mis en scène par Gilberte Tsaï. Tarif préférentiel de 9 € sur inscription au CCAS : 01 48 70 65 01.

**À l'affiche**

Attention : réservation indispensable au 01 48 70 65 01 (sauf mardi matin). Tarif : 5 € (à payer directement à la caisse du cinéma). **Mercredi 31 mars**, à 13 h 45 : *La Raffle* de Roselyne Bosch. **Lundi 5 avril**, à 12 h 15 : *Liberté* de Tony Gatlif sur le thème du sort des Tsiganes sous l'occupation nazie en France.

**En avant la musique**

**Samedi 10 avril** : *Peña argentina* ou la tradition latino-américaine à partir de midi au conservatoire... (voir aussi « Ouf ! culture »). **Vendredi 16 avril**, à 12 h 30 : midiconcert *Ventana argentina* au conservatoire. **Mercredi 14 avril**, à 16 heures : minirécital de violonistes en herbe au centre Marcel-Cachin (2, rue Claude-Bernard). Pour la première fois, les jeunes élèves de l'atelier musical du service culturel joueront en public. Concert gratuit, places limitées, inscription au 01 48 57 37 75.

**Dans les centres de quartier**

- Marcel-Cachin** mardi 6 avril : atelier loisirs créatifs (ouvert à tous sur réservation préalable au 01 48 57 37 75)  
mardi 13 avril : belote
- Blancs-Vilains** mercredi 7 avril : belote,  
mercredi 14 avril : loto  
(inscriptions les 6, 7 et 8 de 11 à 12 heures)
- Daniel-Renoult** lundi 12 avril : loto  
jeudi 15 avril : belote
- Jean-Lurçat** mercredi 7 avril : loto 0,50 € boissons + goûter sans lots
- Ramenas** jeudi 8 avril : goûter surprise, place limitées  
jeudi 15 avril : loto
- Solidarité-Carnot/Mendès-France** chaque mardi à partir de 14 heures : rendez-vous des amateurs de bridge  
mercredi 14 avril : loto
- Georges-Mahé** se renseigner auprès du CCAS (tél. : 01 48 70 66 12)



## MODE D'EMPLOI

## LE POINT SUR LES NUMÉROS D'URGENCE

## Secours public

Le 15 (SAMU), le 17 (Police-secours) et le 18 (Sapeurs-pompiers) sont des numéros de téléphone qui vous aident en cas d'urgence.

Que vous soyez victime ou témoin d'un accident, d'une agression ou d'une alerte médicale, ils répondent à vos appels de détresse 24h/24 pour vous secourir gratuitement. Depuis quelques années, ils enregistrent une hausse record des appels reçus qui ne correspond pas à un accroissement des situations d'urgence. Petit rappel pour bien les utiliser et éviter de mobiliser abusivement des équipes de médecins, infirmiers, sapeurs-pompiers ou policiers pendant que des personnes en détresse attendent qu'ils leur portent secours.

**Le SAMU, pourquoi appeler le 15 ?**

Pour obtenir l'intervention d'une équipe médicale lors d'une situation de détresse vitale mais également pour être redirigé vers un organisme de permanence de soins (médecine générale, transport ambulancier, etc.).

**Police-secours, pourquoi appeler le 17 ?**

Pour signaler, que vous soyez victime ou témoin, une infraction qui nécessite l'intervention immédiate de la police (violences, agression, vol à l'arraché, cambriolage, etc.). En cas d'appel non

urgent, c'est-à-dire pour signaler à la police un fait qui ne nécessite pas son intervention immédiate, contactez le commissariat de police en composant son numéro au 01 49 88 89 00.

**Sapeurs-pompiers, pourquoi appeler le 18 ?**

Pour signaler une situation de péril immédiat ou un accident concernant des biens ou des personnes nécessitant une intervention dans le quart d'heure (incendie, fuite de gaz ou de toxique, risque d'effondrement, ensevelissement, brûlure, électrocution, accident de la route,

tentative de suicide, etc.) et les cas de détresses physiologiques (arrêts cardio-respiratoires, hémorragies, écrasement ou fracture de membre, accouchements immédiats, noyades, électrisations). En cas de doute sur l'urgence, le central 18 fera toujours partir des secours pour porter assistance.

Si vous estimez que votre situation ne correspond pas à une situation d'urgence, vous pouvez reporter votre appel vers d'autres organismes dédiés à l'assistance. ● C. T.

## PETITES ANNONCES GRATUITES

Envoyez vos petites annonces ou portez-les, de 9 à 12 heures et de 14 à 17 heures, à **Tous Montreuil, Cap Horn (au 3<sup>e</sup> étage), 51-63, rue Gaston-Lauriau, 93100 Montreuil. Ne sont pas publiées les demandes d'emploi ni les transactions immobilières ou automobiles. NOS PETITES ANNONCES SONT EXCLUSIVEMENT RÉSERVÉES AUX MONTREUILLOIS. Pour que votre annonce puisse être prise en compte, indiquez votre nom et votre adresse en plus du texte que vous nous adressez. Nous ne publierons que vos coordonnées téléphoniques.**

## VENDS

■ **Sèche-linge** Brandt Hydro Capt, 6 programmes avec nettoyage à sec, remplissage par-dessus, peu servi, 200€. Taille-haies thermique Stihl HS 45, peu servi, 200€. Lustreuse complète, 10€. 2 x 4 roues Roller impulse 99, 60/78 A, 15€. Vieille selle de vélo en cuir Idéal 6, croupon garanti, 15€. Pour Peugeot 205 : 2 feux arrière, 20€, galerie 3 portes, 15€. Lanterne rechargeable Xantite, accu à changer, 10€. Piscine structure métal et toile épaisse plastique, hexagone, 15€. Casseroles en cuivre, fabrication française, par 5, 40€. Kit main libre super tooth one, jamais servi, dans son emballage, à débattre. Table ronde noire Ikea, 85 cm de diamètre, 15€. Chaussures et gants de boxe française, T. 42, 30€. Piano Winnie l'ourson avec tabouret, 7€. ▶ 06 21 62 32 92.

■ **Deux fauteuils** Ikea beige, 75€ les 2. ▶ 06 24 88 48 12.

■ **Guitare** Washburn Parlor + étui vintage, 700€. ▶ 01 40 24 26 29.

■ **Canapé convertible** 2 places, 60€. Très beau meuble TV couleur bois clair avec rangement sur les côtés (CD, DVD, etc.), 55€. Meuble de rangement pour micro-ondes ou mini four, avec rangement intégré, 35€. Fauteuil « poire » couleur dominante orange avec motifs orange, marron et jaune, 35€. Petite cage pour petit rongeur (hamster, souris), 20€. Grande cage pouvant accueillir jusqu'à 4 rongeurs (cochons d'Inde, lapins), 30€ ou les 2 cages pour 45€. Le tout à débattre et à prendre sur place. ▶ 06 50 40 39 74 ou 01 48 54 24 99.

■ **Canapé fixe** 3 places Ikea, cuir marron, 150€, à débattre. ▶ 06 32 31 79 13.

■ **Manteau 3/4** en fausse fourrure, état neuf, 30€. Étendoir à linge, 10€. Chevalet artisanal, 18€. TV-magnétoscope Philips, 120€. Mixer ancien, 5€. Jeu de stratégie état neuf, 20€. ▶ 01 48 70 14 45 à partir de 19h ou week-end.

■ **Fontaine à eau chaude** métal Quick Cup Téfal avec filtre Claris, 32€. Appareil multifonction pour râper ou trancher rapidement Moulinex Fresh Express rouge, 40€. Cafetière à dosettes souples Moulinex, jaune, 1450 watts, 35€. Cafetière filtre avec porte-filtre en métal massif Krups, 10 grandes tasses de café, puissance 1100 watts, 45€. Centrifugeuse Moulinex blanche pour jus naturels, potages, 35€. ▶ 06 99 56 57 38.

■ **Huit paires** de rideaux blancs bonne femme, 14€. Veste femme verte T. 44-46, 3€. Chemisier blanc en velours satiné T. 44, 2€. Body sport blanc femme, neuf, T44, 2€. Pull noir et blanc T. 44, 1€. Quatre tabliers blancs brodés, 8€. Tablier de cuisine blanc, 2€. Quatre combinaisons blanches, neuves, avec dentelles T. 44, 15€. Deux jupons blancs avec dentelles T. 44, 3€. Pantalon noir femme T. 38-40, 2€. Couverture à carreaux rouges 1 personne, 2€. Tissu turquoise 150x220, 5€. Rideaux turquoise, 150x160, ourlet bas à faire, 3€. Tissu rouge rayé gris, 4€. Pantalon rose T. 12 ans, 3€. Pull jaune T. 46, 1€. Jupe bleu marine T. 48, 1€. Capeline noire, 2€. Le tout à débattre et à prendre sur place. ▶ 01 48 54 24 99.

■ **Salle à manger** en chêne, très bon état, comprenant : table rectangulaire 150 cm + rallonges de 50 cm chacune. Bahut 3 portes, 3 tiroirs, 200x49,5x100, 6 chaises, 900€, le tout à débattre ou table + chaises, 450€ ou bahut, 450€. Donne grand tapis rectangulaire avec. ▶ 06 77 20 25 84.

■ **Table de ferme** en bois massif, 100€. Chaises dont 2 paillées, 10€ l'une. Deux canapés, 50€ l'un. Fauteuil, 20€. Table de TV en bois massif à roulettes, 20€. Téléviseur, 50€. Ampli neuf, 50€. Lit pliant, 20€. Deux fauteuils spécial dos, 50€ l'un + divers. ▶ 06 59 54 31 44 ou 01 42 87 07 67.

■ **Radiateurs** en fonte, très bon état, lot de 5 (4 de 45 cm de hauteur) 21, 18 et 16 éléments, et 1 de 95 cm de hauteur, 4 éléments, 800€. ▶ 01 48 70 93 80.

■ **Fauteuil électrique** pour handicapé, 300€ à débattre. Fauteuil mécanique pour handicapé, 100€ à débattre. ▶ 06 24 51 57 44 ou 01 48 59 24 55.

■ **Tapis de marche** mécanique « Training S20 », très bon état, 500€. Dalles en ciment 50x50, pour véranda ou extérieur, 10€ pièce à débattre + dalles 40x40, 8€. ▶ 01 48 58 18 00.

■ **Lave-vaisselle** Miele Excellent 3, garantie fin 2010, 600€. Lave-linge Miele W3268, garantie fin 2011, 800€. Duo téléphones Matra, 20€. Télévision cathodique BeoVision 4 avant, année 2001, cadre écran 98 cm, lecteur cassettes intégré, prises scart et plugin à l'arrière, 400€. Matelas 1 place, 80x190, qualité supérieure, très peu servi, 50€.

Petite table ancienne avec 2 tiroirs, 50€. Coiffeuse ancienne en marbre vert foncé et miroir, 80€. Table carrée blanche Ikea, 5€. Table-bureau Ikea couleur bouleau, pied acier, 40€. Table de cuisine des années 60, formica et métal, 100€. Livres enfant, 1€ pièce. Barrière escalier pour enfant, 10€. Vêtements femme du 36 au 46, de 1€ à 20€. Chaussures femme P. 37 au 39, de 1€ à 20€. Casque et bottes de cheval P. 37, marque Décathlon, 20€ les 2. Prix dégressifs si plusieurs articles. ▶ 06 61 78 54 22 Maria.

## SERVICES

■ **Donne** cours d'échecs à domicile pour débutants, amateurs et joueurs confirmés désireux de travailler leur sens tactique avec joueur expert en combinaisons et dans l'art de faire mat. ▶ 06 63 60 37 84.

■ **Propose** aide au jardinage ou nettoyage. ▶ 06 22 03 96 22.

■ **Professeure**, pédagogue expérimentée, propose cours de français, philo, allemand et anglais. Préparation bac, examens et concours. ▶ 01 48 58 55 90.

## URGENCES

## PHARMACIENS DE GARDE

■ La pharmacie Maarek, 26, rue de Paris est ouverte 7 jours sur 7, 24 heures sur 24.

■ La pharmacie Khaless, 67, rue de Paris est ouverte 7 jours sur 7, de 9 à 22 heures.

## URGENCES DENTAIRES

■ Du vendredi soir au lundi matin, et les jours fériés : 01 48 36 28 87.

## SOS SANTÉ 15

■ Le 15 vous met en contact 24 heures sur 24 avec un service d'urgence : un médecin, voire le Samu si cela s'avère nécessaire.

## NUMÉRO EUROPÉEN D'URGENCE

■ Le 112 est gratuit et concerne toutes les urgences.

## PÉDIATRES DE GARDE

■ Samedi 3, dimanche 4 et lundi 5 avril : Dr Michot (Les Lilas), 01 43 62 77 06.

■ Samedi 10 et dimanche 11 avril : Dr Maurer (Bagnolet), 01 48 97 83 83.

## ENFANTS MALTRAITÉS

■ Au 119 (appel gratuit), enfants et adultes peuvent témoigner et être conseillés 24 heures sur 24.

## URGENCES HOSPITALIÈRES

■ Centre hospitalier intercommunal André-

Grégoire, 56, boulevard de La Boissière, 01 49 20 30 76, urgences polyvalentes (adultes, enfants, maternité).

## VIOLENCES CONJUGALES

■ 3919 du lundi au samedi jusqu'à 22 heures et jours fériés jusqu'à 20 heures.

## MISSION VIOLENCES FAITES AUX FEMMES

■ 01 48 70 67 07, du lundi au mercredi de 9 à 17 heures.

## JEUNES VIOLENCES ÉCOUTES

■ 0 800 20 22 23, un numéro vert anonyme et gratuit contre le racket et les violences scolaires.

## POINTS D'ACCÈS AU DROIT (PAD)

■ PAD de la Maison du Bas-Montreuil Lounès-Matoub, 4-6, place de la République, 01 48 51 35 12.

■ PAD du pôle d'information multiservices (PIMS) Le Morillon, 24, place Le Morillon, Tél. : 01 45 28 21 05.

■ PAD du centre-ville, 12, boulevard Rouget-de-Lisle, 01 48 70 68 67.

## AIDE AUX VICTIMES

■ Accueil chaque lundi aux PAD de 9 à 13 heures. Sur RV au 01 48 70 68 67.

tous  
Montreuil

Journal d'informations municipales. Cap Horn, 51-63, rue Gaston-Lauriau, 93100 Montreuil, tél. : 01 48 70 64 47, fax 01 48 70 68 91, e-mail : tm@montreuil.fr. Directeur de la publication : Alain Monteagle. Rédactrice en chef : Élise Thiébaud. Secrétariat de rédaction et maquette : Françoise Benoîte. Rédaction : Françoise Christmann, Antoine Cousin, Anne Locqueneaux, Oriane Renou, Caroline Thiery. Relecture : Brigitte Mugel. Ont participé à ce numéro : Olivier Dechaud (maquette). Conception graphique : DA Conseils. Photos : Gilles Delbos. Photothèque : François Renault. Secrétariat : Nathalie Delzongle. Groupe des imprimeries Morault, IMPRIM'VERT, imprimé sur papier 100 % recyclé. Publicité : Médias & publicité, tél. : 01 49 46 29 46, fax : 01 49 46 29 40, e-mail : mpublicite@aol.com. Distributeur : Isa Plus. Tirage : 50 000 ex.

