

**ÇA C'EST UN BON PLANT !**

■ Samedi 16 octobre  
à 10 heures, place Jean-Jaurès,  
distribution gratuite de plantes  
vivaces, pieds et bulbes issus  
des massifs municipaux. PAGE 12

# tous Montreuil

**Rumeurs :**  
le nouveau strip  
de Popaul  
& Miquette.

PAGE 30

LE JOURNAL DE LA VILLE  
ET DE SES HABITANT-E-S

© VÉRONIQUE GUILLEN



www.montreuil.fr

N° 42

DU 12 AU 25 OCTOBRE 2010



LA FOVÉA © SYLVIE GOUBIN

Portes ouvertes des ateliers d'artistes

## La ruée vers l'art

Pour leur douzième édition, les portes ouvertes des ateliers d'artistes montreuillois poussent encore les murs. Du vendredi 15 au lundi 18 octobre inclus, de 14 à 20 heures, 185 ateliers individuels et 42 collectifs seront accessibles, et de nouveaux lieux emblématiques accueilleront des expositions : tribunal administratif, ministère de l'Économie, lycée Eugénie-Cotton, Isart Digital... L'occasion pour chacune et chacun de se faire art'penteur ! PAGES 15 & 22



© GILLES DELBOS

LE VIF DU SUJET

**Vivre vieux  
pour vivre mieux.** PAGE 19



© FOTOLIA

MA VILLE

Parce qu'on a tous  
droit à l'énergie. PAGE 7



© JEAN-LUC TABUTEAU

OUF ! LE SPORT

**Notre championne  
du monde de boxe !** PAGE 25

## ON A ENCORE MARCHÉ SUR L'AUTOROUTE !



© REPORTAGE PHOTOGRAPHIQUE VÉRONIQUE GUILLEN



■ Pour la deuxième édition de la *Voi(x)e est libre*, la Ville a rendu le bout d'autoroute A 186 aux piétons et aux cyclistes, dimanche 26 septembre. On a dansé sous le pont de Rosny avec les Roms, rigolé avec Yoyo le clown et ses incroyables vélos bricolés, admiré le style de Yz, Kashink, Kid Acne, Florence Ema, Mister P, Mister Ema, Da Cruz, Seize et Popof, graffeurs émérites qui ont bénévolement relooké le pont. Un vrai plaisir malgré un temps de chien !

## Comment faire un tour avec Dany Laferrière sans se fatiguer

■ Il était attendu à 19 heures, ce 23 septembre, jour de grève pour la défense des retraites. Il est arrivé à 20 heures, devant une salle comble, pour une rencontre qui s'est prolongée jusqu'à 21 h 30. L'écrivain Dany Laferrière était l'invité de la bibliothèque Robert-Desnos dans le cadre du festival America, à Vincennes. L'auteur haïtien de *Je suis un écrivain japonais* a révélé que le titre initial de son premier roman était *Comment faire l'amour avec un nègre quand il pleut et qu'il n'y a rien à faire*. On attendra donc les pluies d'automne pour dévorer ses autres livres (*Vers le sud*, *L'Énigme du retour...*) en attendant la sortie, prévue pour janvier prochain, de *Tout bouge autour de moi* sur le tremblement de terre en Haïti.



© GILLES DELBOS

## LE SOUFFLE DES VIRADES DE L'ESPOIR



© VÉRONIQUE GUILLEN

**S**olidarité et festivités le 26 septembre au parc Montreuil avec les Virades de l'espoir contre la mucoviscidose. Depuis 25 ans, l'événement cherche à sensibiliser le grand public qui, lors de cette journée, participe à des activités, assiste à des concerts, apporte des dons et gonfle des ballons « pour donner du souffle à ceux qui en manquent ».

## En forme, les associations !

■ Changement de lieu et succès garanti pour cette nouvelle édition de la Journée des associations. Solidarité et environnement étaient à la fête le samedi 25 septembre, « preuves à la pluie » !



© GILLES DELBOS

## LES BONNES RENCONTRES DU CINÉMA DOCUMENTAIRE

La salle était comble pour la soirée d'ouverture des Rencontres du cinéma documentaire qui se tenaient du 4 au 12 octobre au Méliès. Une heure d'entretien entre le public et la réalisatrice Mariana Otero a suivi la projection de son film, *Entre nos mains*, sur l'expérience d'autogestion de salarié-e-s tentant de sauver leur entreprise.



© GILLES DELBOS

## LA MÉDAILLE DE LA VILLE À MADAME BA KONARÉ

Le 29 septembre dernier, Dominique Voynet remettait la médaille de la ville à Adame Ba Konaré, écrivaine et professeure d'histoire malienne, épouse d'Alpha Oumar Konaré, président du Mali de 1992 à 2002, qui se trouvait en France à l'invitation de la Ligue des droits de l'homme pour la Quinzaine de la paix en Seine-Saint-Denis. L'occasion, pour la Maire de Montreuil, ici avec



© GILLES DELBOS

Jamila Sahoum, conseillère municipale chargée de mission droits des femmes, d'honorer, au nom d'une ville souvent surnommée « seconde capitale du Mali », la femme de conviction, fondatrice du musée de la Femme Muso Kunda à Bamako, et l'historienne engagée à qui l'on doit notamment le *Petit précis de remise à niveau sur l'histoire africaine à l'usage du président Sarkozy* (Éditions La Découverte, 2008).

## Tous dans la K-ravane !



© VÉRONIQUE GUILLEN

Depuis quatre ans, le festival de la rue Saint-Antoine continue de faire découvrir à la population la richesse de la culture manouche. Ce dimanche 26 septembre, il a pris une résonance particulière. Au-delà du plaisir de la musique, des stand up comiques et de la fête, participer à la réussite de cette manifestation pouvait être synonyme de geste politique par les temps qui courent...

## Se mobiliser pour le service public du logement



**Dominique Voynet**  
Maire de Montreuil  
Sénatrice  
de Seine-Saint-Denis

On se souvient des incendies d'immeubles vétustes et suroccupés de l'été 2005, des tentes qui fleurirent sur les berges du canal Saint-Martin l'hiver suivant, et de l'adoption, en urgence, d'une loi qui reconnaissait le droit à toute famille mal logée, voire pas logée du tout, de saisir l'État. Mais on ne se loge pas dans une loi ! Et l'espoir de ceux qui attendent un toit a été une fois de plus largement déçu. Car des logements, on n'en construit pas assez. Moins de 39 000 en 2008 en Île-de-France, pour plusieurs centaines de milliers de demandeurs... Les loyers flambent. Et le logement est devenu, avec l'emploi, la première préoccupation des Franciliens qui y consacrent souvent plus du tiers de leurs revenus.

Le gouvernement vient pourtant d'annoncer, coup sur coup, une salve de décisions qui, si elles étaient appliquées, auraient des conséquences désastreuses : une diminution massive des aides à la construction de logements sociaux (elle était encore de 800 millions d'euros en 2008, elle ne serait plus que de 60 millions en 2012) et, pour compenser partiellement cette baisse inédite, la mise en place d'une taxe de 2,5 % sur les loyers, représentant 340 millions par an. Exiger des seuls locataires HLM qu'ils financent le logement social quand tous les contribuables financent le bouclier fiscal ? Il fallait oser...

Il faut encore citer le nouveau barème des surloyers, si élevé qu'il équivaut, comme le disent à juste titre les présidents des offices HLM du département, à un véritable « avis d'expulsion ». Plus grave encore, l'injonction faite aux offices de vendre les logements sociaux, officiellement pour dégager des ressources nouvelles. Comme si les locataires du parc social avaient le moyen de racheter leurs logements... Comme s'il suffisait de brader un parc ancien pour financer des logements neufs...

Où s'arrêtera le gouvernement ? La question, on le voit, n'a rien de théorique, alors que le Parlement examine une réforme des retraites, dont chacun aura compris qu'elle conduirait les salariés, si elle devait être adoptée, à partir plus tard et avec des retraites moins confortables.

Avec Daniel Mosmant, président de l'OPHM, j'invite les Montreuillois, locataires ou non, à se mobiliser contre ces mesures injustes et pour le service public du logement.

## à la page

4 - 9

### ma ville

► Ligne 11 - Plan de prévention des risques - Zones 30 - Job Academy - Précarité énergétique - Tarif première nécessité - Isart Digital - Télévision numérique.

11 - 13

### quartiers de vie

► Un nouveau dépôt-vente - La brocante des enfants - Une boulangerie bio - La maison Espéranto - Permanences des élus et prochains conseils de quartier.

15 - 18

### ouf !

► **quoi faire ?**  
L'agenda - Les activités pour les seniors.

19 - 21

### le vif du sujet

► Vivre plus vieux et mieux...

22 - 27

### ouf !

► **culture**  
Portes ouvertes des ateliers d'artistes - La saison du NTDM - Théâtre Acidu.  
► **sport**  
Boxe française - Football américain - Qi gong.

28 - 29

### conseil municipal

► 24 septembre 2010.

30

### michto

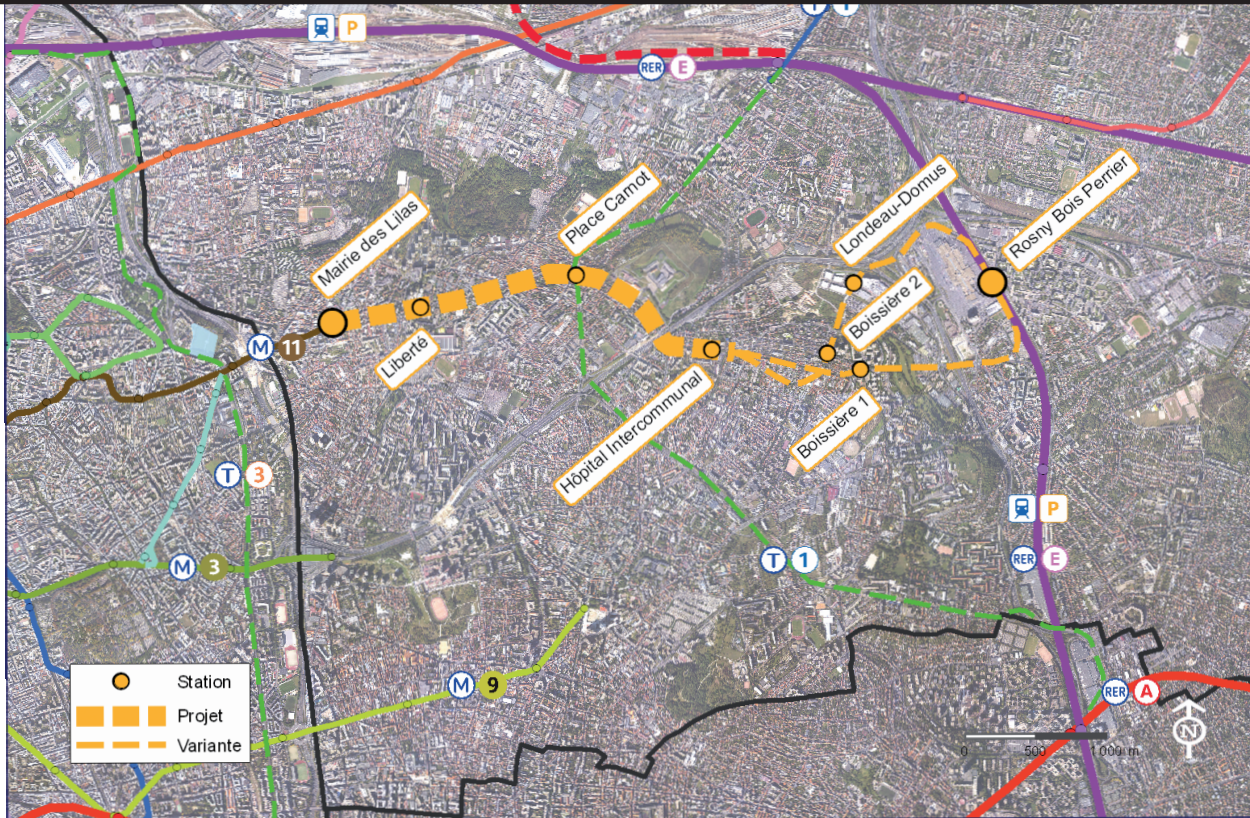
► Débat sur l'eau - Complètement à la rue - Popaul et Miquette.

31

### 100 % utile

► Mettre à jour son dossier d'allocations familiales - Urgences.

**Deux tracés pour la ligne 11**  
Le prolongement de la ligne 11 d'environ 6 km depuis son actuel terminus Mairie-des-Lilas à Rosny-Bois-Perrier reliera les communes des Lilas, Noisy-le-Sec, Romainville, Montreuil et Rosny-sous-Bois. Sa mise en service est annoncée pour 2019. Le tracé 1 tire tout droit au sud, le tracé 2 s'oriente vers le nord et dessert le centre commercial Domus.



cette relance très attendue du projet marque l'efficacité de l'action solidaire des maires au sein de l'association pour le prolongement de la ligne 11. Elle a annoncé la création d'une association similaire pour la ligne 9. « La concertation, ça ne peut pas être un moyen de gagner du temps. Il faut tenir les objectifs », a-t-elle insisté, déplorant « des retards de calendrier inexpliqués sur la ligne 11 et le tramway T1 » et marquant son inquiétude que les financements ne soient accaparés par le projet de métro automatique du Grand Paris.

Le public s'est également interrogé sur l'attribution des financements : « Pourquoi réaliser les parties nord et sud du métro en rocade Arc express pour 2017 et attendre 2019 pour ce prolongement de la 11 ? » Plusieurs voix se sont élevées contre les délais supplémentaires et le surcoût qu'engendrerait une réalisation du projet en deux temps. Cette hypothèse est envisagée si l'ensemble des financements (820 millions d'euros pour les infrastructures et 140 millions pour le matériel roulant) n'est pas mobilisé. « Nous ne voulons pas de ce phasage », a abondé Dominique Voynet, relayant la position unanime des maires. L'Association montreuilloise des usagers des transports collectifs a par ailleurs insisté pour que soit d'ores et déjà intégrée au projet une interconnexion à l'hôpital intercommunal avec la ligne 9, dont elle appelle sans relâche le prolongement. ●

## Ligne 11: y a plus qu'à !

Le syndicat des transports d'Île-de-France mène une consultation publique sur les deux tracés envisagés pour le prolongement de la ligne 11.

La grande majorité des habitants et l'ensemble des maires concernés se prononcent pour le tracé 2, qui dessert le centre commercial Domus.

### Transports

**T**racé 1 ou tracé 2 ? Les habitants peuvent visualiser la carte sur les registres en mairie ou sur le site : [www.prolongementligne11est.fr](http://www.prolongementligne11est.fr). Les deux scénarios à l'étude commencent par un tracé commun entre les stations Mairie-des-Lilas et l'hôpital intercommunal. Les variantes portent sur

le segment entre l'hôpital et Rosny-Bois-Perrier. Dans le tracé 1, il se poursuit en tunnel dans la continuité du tracé initial par deux stations, l'une à Boissière l'autre à Rosny-Bois-Perrier.

Le tracé 2 s'oriente progressivement vers le nord avec une station à Boissière, puis un segment aérien en viaduc jusqu'à la station Londeau-Domus - desservant notamment le centre commercial Domus - et un terminus

à Rosny-Bois-Perrier. Quarante Montreuillois participaient à la réunion publique de concertation organisée par le Syndicat des transports d'Île-de-France (Stif) au gymnase Boissière, mardi 21 septembre. Comme dans les réunions précédentes à Rosny-sous-Bois et Romainville et sur le site Internet de la concertation, les habitants se prononcent massivement pour le tracé 2. C'est aussi le choix de l'ensemble des municipi-

palités concernées. Montreuil demande toutefois que la station Boissière actuellement prévue sur le promontoire, à l'angle des rues Chemin-des-Redoutes et rue de la Dhuy, soit rapprochée du boulevard de La Boissière.

### Pourquoi des retards ?

« On ne pourra pas nous reprocher une absence de consensus », a souligné Dominique Voynet. La Maire de Montreuil a estimé que

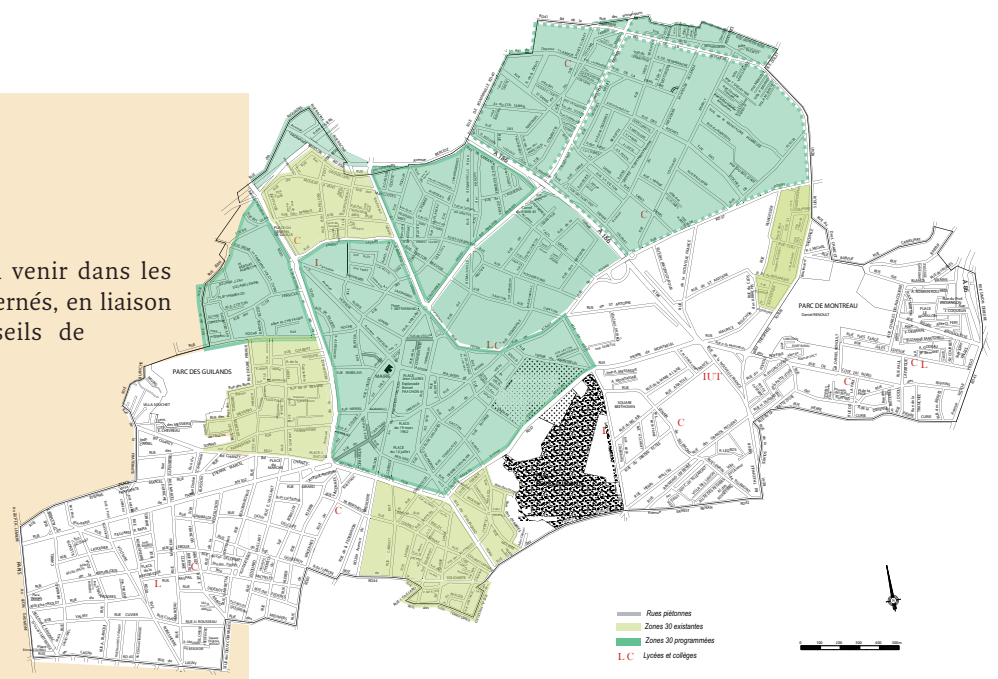
### Mobilité

## Montreuil en zone 30

**V**oici la carte des zones 30 réalisées (en vert clair) et de la programmation des travaux pour l'an prochain (en foncé), qui a été distribuée aux habitants lors de la réunion de concertation, mercredi 28 septembre, à l'hôtel de ville. D'ici à 2013, l'ensemble de la ville sera en zone 30 à l'exception de quelques grands axes qui restent à déterminer. Les travaux seront effectués dans le Bas-Montreuil en 2012 et dans

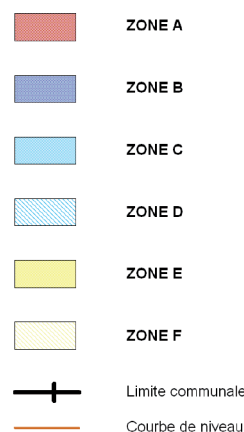
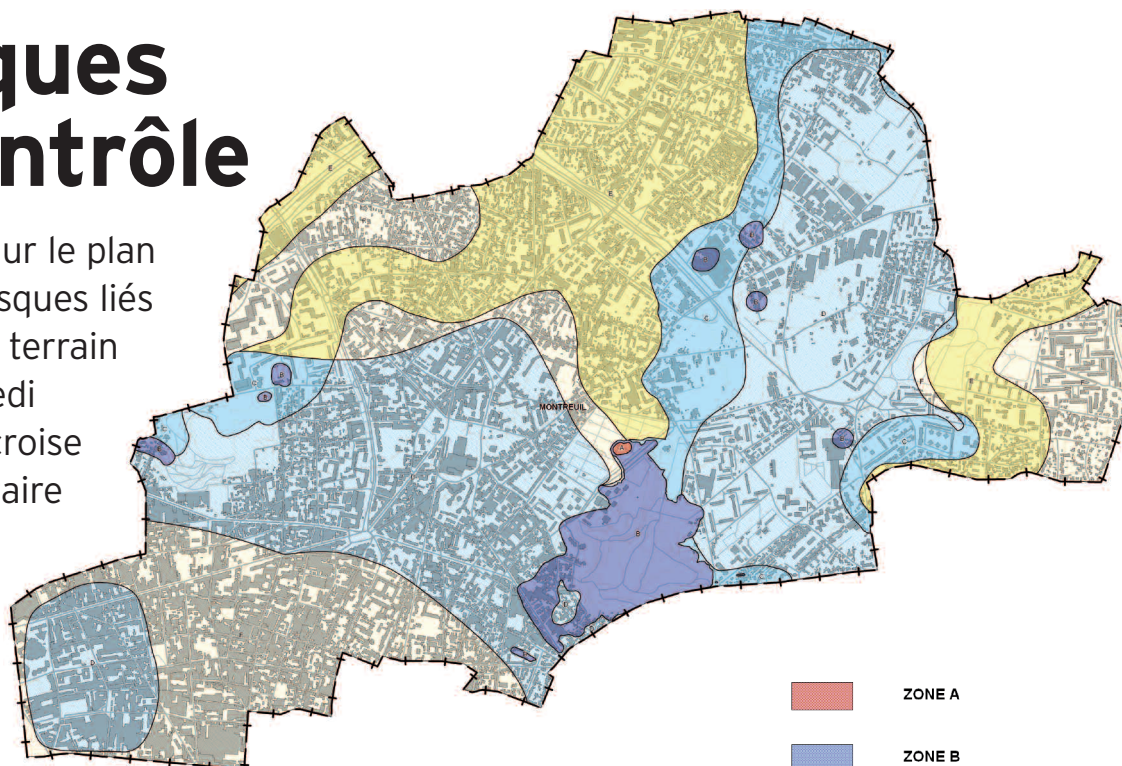
les quartiers Est en 2013. La Ville a réalisé cette année les aménagements de mise aux normes des quatre zones 30 existantes (Parmentier, Papillon, Coli et Solidarité), conformément au décret de juillet 2008 sur la généralisation des doubles sens cyclables. La circulation des vélos y est désormais autorisée en double sens même dans les rues à sens unique. Le type d'aménagement sera décidé au cours des réunions de

concertation à venir dans les quartiers concernés, en liaison avec les conseils de quartier. ●



# Des risques sous contrôle

L'enquête publique sur le plan de prévention des risques liés aux mouvements de terrain se termine le mercredi 13 octobre. Ce plan croise une carte réglementaire et des prescriptions de travaux pour protéger les biens et les personnes.



Sources  
Aléas - DDE 93/MGC/BRGM  
BD Topo Pays - © IGN 2002  
Réalisation : DDE 93

## Mouvements de terrain

Qui dit risques dit inquiétudes. Une équation vérifiée lors de la réunion publique d'information sur le plan de prévention des risques liés aux mouvements de terrain (PPRmt) envisagé pour Montreuil, réunion menée par la direction régionale et interdépartementale de l'équipement et de l'aménagement de l'Île-de-France (ex-DDE).

Les experts qui ont élaboré ce document ont détaillé le dispositif au fil des questions des habitants. Ils ont présenté une carte couvrant la totalité de la commune qui mesure le niveau de risques lié à trois aléas (l'affaissement et l'effondrement liés à d'anciennes carrières; à la dissolution du gypse; le retrait-gonflement des argiles).

Six types de zones, correspondant à des risques très élevés à faibles, ont été délimitées. À chaque zone correspond une liste précise de dispositions applicables (des interdictions, des prescriptions et des recommandations), qui fait une différence très nette entre les constructions déjà existantes et les futures.

## Peu de travaux

Si le commissaire-enquêteur ne relève pas de difficultés majeures, ce PPR devrait être officiellement approuvé en début d'année prochaine. Cela ne veut pas dire pour autant que tous les Montreuillois devront effectuer des travaux pour se mettre en

conformité, loin s'en faut. « Les mesures listées sont essentiellement des mesures de bon sens. Dans la plupart des cas, les habitations sont d'ores et déjà en conformité. »

Pour les habitations situées en zone de risque lié uniquement au retrait-gonflement des argiles, par exemple, les seules mesures obligatoires sont de mettre des joints souples sur les canalisations des eaux usées et pluviales, et uniquement si le remplacement de ces canalisations s'avère nécessaire, et de ne pas infiltrer les eaux pluviales au droit des fondations.

Les dispositions obligatoires en cas de situation sur des zones à risques d'affaissement et d'effondrement sont un peu plus contraignantes mais les propriétaires disposent d'un délai de cinq ans pour se mettre en conformité. De plus, les travaux sont obligatoires uniquement s'ils coûtent moins de 10 % de la valeur de l'habitation et peuvent

même être subventionnés (à hauteur de 40 % pour les habitations de particuliers, de 20 % pour les locaux professionnels).

## Pas de soucis avec les assurances

Autre question importante pour les habitants : les compagnies d'assurances peuvent-elles prendre prétexte des risques repérés via le PPR pour se défausser en cas de sinistre ? La réponse est clairement non. Elles ne peuvent pas non plus refuser d'assurer un bien, mais peuvent par contre majorer la prime si les travaux prescrits ne sont pas effectués. Depuis 1982, les contrats d'assurance des habitations couvrent par défaut le risque de catastrophe naturelle. Il y a toutefois une franchise, fixée par l'État (1 520 € pour les dommages imputables à la sécheresse et 380 € pour les autres risques, pour des biens à usage non professionnel). L'adoption d'un PPR

garantit que cette franchise n'augmentera pas quel que soit le nombre de catastrophes naturelles qui touchent la commune. Sans plan de prévention, cette franchise peut être doublée, triplée, voire quadruplée ! ●

## SAVOIR PLUS

Le commissaire-enquêteur sur le projet de PPRmt tient une permanence le mercredi 13 octobre de 13 h 30 à 17 heures au pôle d'information et de citoyenneté (PIC) de l'hôtel de ville. Les documents de ce projet sont consultables au PIC et sur le site [www.montreuil.fr](http://www.montreuil.fr).

Type de risque	Type de risque		Risque lié au retrait-gonflement des sols argileux		
	Intensité de l'aléa	Niveau de risque correspondant	fort	moyen	faible
			élevé	modéré	
Risque d'affaissement et d'effondrement liés à la présence d'anciennes carrières	très fort	très élevé	A	A	
	fort	élevé	B	B	
	moyen	modéré	C	D	
	faible		C	D	
Risque d'affaissement et d'effondrement liés à la dissolution du gypse	moyen	modéré	C	D	
faible	C		D		
Aucun risque d'affaissement ou d'effondrement repéré	-	-	E	F	

## A noter

### PARTICIPATION CITOYENNE

**RÉUNION REPORTÉE** Attention : la réunion des habitant-e-s prévue le 2 octobre sur le thème de la participation citoyenne a été reportée au samedi 16 octobre en raison de la journée de mobilisation contre la réforme des retraites. Il s'agira lors de cette rencontre de partager les résultats de l'étude conduite depuis un an par l'Adels auprès des acteurs montreuillois et de participer à des ateliers afin d'écrire une charte.

✕ SAVOIR PLUS : samedi 16 octobre de 9 h 30 à 13 heures salle des fêtes de l'hôtel de ville.

### PARRAINAGE

**RESF** Le réseau de solidarité avec les enfants de familles sans papiers et jeunes sans papiers RESF vous invite à venir parrainer un enfant menacé par le durcissement des conditions d'accueil des étrangers par l'État. Face à l'angoisse de voir leurs parents arrêtés, emprisonnés et expulsés, affirmez votre soutien.

#### SAVOIR PLUS

le samedi 16 octobre de 15 heures à 16 heures nouveau square, 37, rue Édouard-Vaillant (en face de la piscine).  
Contact RESF-Montreuil : [parrainage.montreuil@yahoo.fr](mailto:parrainage.montreuil@yahoo.fr); 06 24 72 53 79; <http://resf93.canalblog.com>

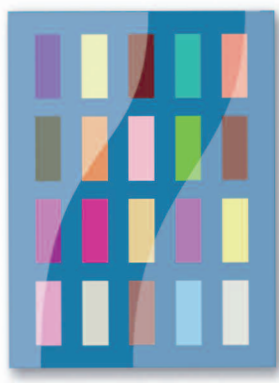
### CONCERTATION BOISSIÈRE-ACACIA PROCHAIN ATELIER

Le prochain atelier de concertation aura lieu jeudi 14 octobre de 18 heures à 20 heures, à l'antenne Jules-Verne (sur la place Jules-Verne) au 65, rue Édouard-Branly. Il portera sur le thème des espaces publics (places, espaces verts, jeux, déplacements et lieux de vie dans le quartier...).

✕ SAVOIR PLUS vous pouvez annoncer votre participation par téléphone (à Sophie, des Arpenteurs, au 06 70 50 04 81) ou par mail : [leshauts@montreuil.fr](mailto:leshauts@montreuil.fr) et vous abonner à la liste de diffusion des ateliers.

### HALLE CROIX-DE-CHAVAux

**CONCERTATION** Deux réunions de concertation sont prévues dans le cadre de la réflexion sur les futurs usages de la halle de la Croix-de-Chavaux en dehors des jours de marché : le lundi 18 octobre à 19 h au centre-ville (préau de Jules-Ferry 2 au 56, rue Parmentier); le mardi 2 novembre à 19 h au Bas-Montreuil (salle Pauline-Kergomard, au 32 bis, rue Robespierre).



Job Academy

## Job Academy, deuxième édition

Le 1<sup>er</sup> octobre, dans les locaux de Mondial Assistance, avait lieu le lancement de la seconde édition de l'action Job Academy, session d'accompagnement de jeunes diplômés en recherche d'emploi dans leurs démarches auprès des entreprises.

### Emploi

**V**endredi 1<sup>er</sup>, les quatre Montreuillois et quatre Bagnolétais constituant la « promo 2010 Job Academy » ont fait connaissance. Entre eux, bien sûr, mais aussi avec les représentants de Mondial Assistance, Manpower et la RATP, les entreprises engagées dans le processus de coaching de ces prometteurs bacheliers ++. Ces huit futurs actifs

ont été choisis par le Club Face, association subventionnée par la Ville dont l'objectif est d'agir contre l'exclusion professionnelle, en raison de leur engagement dans une démarche de recherche d'emploi, leur motivation et la stricte définition de leur projet de carrière. Le Club Face a préparé son recrutement via un important travail d'information auprès des structures telles que le bureau d'information jeunesse (BIJ), le Pôle Emploi, la Mission locale, le service RSA et Insertion qui se

sont fait les relais de l'association.

### Détecter les talents

Les huit jeunes sélectionnés participeront durant deux mois à cinq sessions animées par les agents des sociétés partenaires. Ils devront notamment s'entraîner à des entretiens individuels ou collectifs, acquérir les techniques de présentation rapide et percutante. Après un premier atelier basé sur la connaissance de soi et les diverses méthodes de

recherche d'emploi, les « job académiciens » travailleront sur leur image à l'occasion de simulations d'entretien filmées sous forme de jeux de rôle. Lors du rendez-vous suivant, intitulé « entreprises mode d'emploi », un agent RATP expliquera au groupe le fonctionnement de l'entreprise et ses attentes envers les candidats. Enfin, deux séances d'échange d'expérience permettront aux diplômés d'ajuster leur positionnement par rapport aux *desiderata* et besoins des recruteurs. Suite à la première session l'an

dernier, plusieurs participants se sont inscrits à une formation ou ont trouvé un emploi. ●

Ariane Servain

✕ SAVOIR PLUS :

Club Face, tél. : 0148 512125.



L'IMMOBILIÈRE  
D'ILE DE FRANCE

## PROCHAINEMENT

- Votre nouvelle résidence du Studio au 5 pièces duplex
- Idéalement située
- Élégance, Modernité pour habiter ou investir
- Belles prestations
- Bâtiment B.B.C. (Bâtiment Basse Consommation)

Pour tous renseignements :

Tél. : 01.56.43.37.73





© FOTOLIA

## Parce que tout le monde a droit à l'énergie...

AGIR ENSEMBLE  
POUR UNE  
VILLE DURABLE

Agenda  
21  
Montreuil

Le poids des dépenses énergétiques dans le budget des ménages est source d'inégalité sociale et alimente les phénomènes d'exclusion. Une table ronde, le 20 octobre, doit défricher des pistes de réponses locales au problème.

### Agenda 21

La précarité énergétique est une réalité pour de nombreuses familles qui cumulent faibles revenus et mauvaise qualité thermique des logements. La question a d'ailleurs fait l'objet d'un rapport remis en janvier 2010 à Valérie Létard,

secrétaire d'État à l'Écologie, dans le cadre du Plan bâtiment Grenelle. Elle a aussi été abordée lors des ateliers de réflexion organisés par la municipalité de Montreuil autour de l'élaboration de l'Agenda 21.

#### Quelle aide ?

Une table ronde sur le thème : « lutte contre la précarité énergé-

tique dans le logement » est organisée le 20 octobre à l'hôtel de ville. Au-delà des programmes de rénovation engagés dans le bâtiment et des dispositifs d'aides destinés aux foyers en difficulté, le colloque se propose de réfléchir sur des champs d'intervention comme l'accompagnement des ménages, la prise en compte des risques sanitaires, l'encadrement de l'autoréhabilitation...

### Programme local

Participeront à cette concertation, organisée en partenariat avec l'Agence locale de l'énergie (MVE) et en collaboration avec le Comité de liaison des énergies renouvelables (CLER), Dominique Voynet, Maire de Montreuil, Daniel Mosmant, Adjoint à la Maire chargé du logement, Lionel Vacca, conseiller municipal délégué à l'énergie et aux bâtiments, les institutions et collectivités locales, les associations et professionnels compétents, les bailleurs sociaux et propriétaires bailleurs ainsi que les membres des conseils de quartier. Les conclusions de ce débat viendront alimenter dès 2011 le programme d'actions locales de lutte contre la précarité énergétique. ● Ariane Servain

✕ OÙ ET QUAND ? Salle des fêtes de l'hôtel de ville, le mercredi 20 octobre de 14 heures à 18 heures.

### Tarif première nécessité EDF

## Tenez-vous au courant

Le droit au tarif réduit sur le prix de l'électricité (lire *Tous Montreuil* n° 41, page 6) s'étend désormais quelle que soit la puissance du compteur souscrit dans l'abonnement. Une mesure qui s'applique aussi de façon rétroactive. Explications.



© FOTOLIA

En août dernier, le médiateur national de l'énergie a demandé à EDF d'appliquer le tarif de première nécessité (TPN) à tous les clients éligibles, c'est-à-dire bénéficiaires de la couverture maladie universelle complémentaire, titulaires d'un contrat d'électricité pour leur résidence principale et ayant renvoyé l'attestation transmise par

le prestataire d'EDF. Ce tarif s'applique maintenant quelle que soit la puissance souscrite à l'abonnement. Cependant, la réduction sera limitée aux kWh consommés jusqu'à une puissance de 9 kW. Sur les kWh consommés au-delà de cette puissance, la réduction ne s'appliquera pas. En revanche, les contrats Tempo (qui propose un coût variable Bleu-

Blanc-Rouge combiné aux heures pleines/heures creuses) et EJP (effacement des jours de pointe, abonnement dorénavant indisponible à la souscription) sont également concernés. À ces nouveaux clients bénéficiaires du TPN, EDF accordera une réduction équivalente à une année de souscription à ce tarif. Cela signifie que cette mesure sera appliquée de manière rétroactive aux abonnés n'ayant pu bénéficier du TPN depuis le 1<sup>er</sup> septembre 2009. ● A. S.

✕ SAVOIR PLUS : Sur les nouvelles conditions d'attribution du TPN, vous pouvez contacter les conseillers EDF au 09 69 32 15 15.

### Le rendez-vous des associations

#### PARLONS-EN AIDE AUX DEVOIRS

L'association Parlons-en recherche des bénévoles pour l'aide aux devoirs d'élèves du CP à la 6<sup>e</sup>, un ou plusieurs soirs par semaine de 18 heures à 19 h 30. Lieu : cité de l'Espoir (en face de la tour de l'ancienne cité administrative).

✕ Contacter Michel au 06 75 10 95 13 ou Denise au 06 67 30 80 35.

#### RÉSEAU D'ÉCHANGES SAVOIRS ET SAVOIR-FAIRE

Le Réseau d'échanges réciproques de savoirs propose sa prochaine réunion mensuelle samedi 16 octobre à 17 h 30 à la Maison de quartier, 35 bis, rue Gaston-Lauriau. Si vous souhaitez échanger vos savoirs et savoir-faire dans la convivialité, rejoignez l'association.

#### DEVENIR BÉNÉVOLE PERMANENCES

France-Bénévolat reprend ses permanences à la Maison des associations, 35-37, avenue de la Résistance, les 1<sup>er</sup> et 3<sup>e</sup> mercredis du mois, de 17 heures à 19 heures. Que vous soyez une association à la recherche de bénévoles ou un particulier désirant consacrer un peu de temps à des activités bénévoles, France-Bénévolat peut vous aider.

✕ SAVOIR PLUS : montreuil@francebenevolat.org

#### PC PAS CHERS

TAFERKA L'association berbère Taferka met en vente des ordinateurs de bureau d'occasion à 30 euros et 40 euros, l'après-midi de 14 heures à 18 heures, au siège de l'association, 49 bis, avenue de la Résistance.

✕ SAVOIR PLUS : Tél. : 01 48 57 73 24.

#### LUTTE CONTRE LES CANCERS

FNATH La FNATH (l'association des Accidentés de la vie) place sa 5<sup>e</sup> semaine nationale, du 16 au 23 octobre prochain, sous le signe de la lutte contre les cancers liés à l'environnement et en particulier au milieu professionnel. Des permanences juridiques sont notamment programmées.

✕ SAVOIR PLUS : jours, horaires de ces permanences, tél. : 01 49 23 84 00, www.reseauvigilance.org

#### RÉUNION SEL-EST ÉCHANGES

L'association de Services d'échange local (Sel-Est) se réunit le vendredi 29 octobre à 20 heures dans la salle Franklin, 60, rue Franklin. Une expérience, un mode de vie différent basé sur l'échange.

✕ SAVOIR PLUS : 06 80 87 69 02.

LES CHIFFRES  
QUI PARLENT400  
élèves

2 prépas  
5 formations de 2 ans  
validées par un diplôme  
de niveau 2 (bac + 4)  
20 enseignants fixes  
31 prix remportés  
en cinq ans.

## Isart, vous avez dit Isart ?

L'implantation d'un campus de la prestigieuse école Isart Digital renforce le dynamisme de Montreuil dans le secteur des nouvelles technologies. D'autant qu'Isart pourrait rejoindre la future Cité de la communication en projet dans le Bas-Montreuil.

### Avat'art

L'Institut supérieur de l'art digital a inauguré un campus situé dans le Bas-Montreuil.

Dans ces nouveaux locaux d'une superficie de 500 mètres carrés, cette école, créée en 2001 à Paris Bastille et devenue une référence dans le cinéma d'animation 3D et le jeu vidéo, a installé bien évidemment des locaux d'étude mais aussi douze logements

indépendants réservés aux étudiants venant de la France entière et même d'autres pays d'Europe.

L'Isart recrute sur concours et entretien. L'alternance, sa particularité, permet aux étudiants d'avoir d'emblée un pied dans le monde de l'entreprise. « *Un atout dans ce milieu où tout évolue à la vitesse grand V, et qui permet aux élèves de financer leurs études* », explique Xavier Roussel, le directeur. Un parti pris qui a convaincu plusieurs entreprises du secteur, dont certaines

références prestigieuses sont implantées sur le territoire montreuillois (Ubi Soft, Neko Entertainment, Tetraedge...) et accueillent déjà des étudiants de l'Isart. L'école entretient aussi des liens avec la pépinière d'entreprises qui pourrait accueillir les anciens élèves désireux de monter leur entreprise.

« *La Ville sera à vos côtés chaque fois que cela sera nécessaire* », a

assuré Dominique Voynet en annonçant la construction de la future Cité de la communication : 5 000 mètres carrés entièrement dédiés aux entreprises de l'image et de la communication, où Isart devrait prendre place en 2013.

Depuis 2007, un partenariat avec l'école de jeux vidéo nipponne NCC Niigata Computer College permet aux élèves de seconde année de passer un mois au Japon, voire d'y séjourner une année scolaire supplémentaire. Le même type d'accord est en préparation avec l'école Parsons de New York, où l'Isart envisage une *summer school* dès l'été 2011.

### Des peintures comme profs

De formation scientifique, Xavier Roussel, fondateur et directeur de l'Institut, a remporté dans les années 1990 un concours d'images de synthèse organisé par

l'École des beaux-arts de Paris, Apple et le ministère de la Culture. Le prix en poche, il prend en charge, *via* la mairie de Paris, une formation sur les images de synthèse. De là naît l'idée d'une école dédiée à ces enseignements.

C'est avec son ami Geoffroy Givry - récompensé depuis par deux oscars pour la réalisation d'effets spéciaux - qu'il monte l'Isart. L'école peut aussi se vanter d'avoir pour parrain Jeremy Vickery, directeur technique chez Pixar, sans oublier l'arrivée, l'an dernier, de Christophe Thibaut, ancien de chez Ubi Soft, comme responsable pédagogique en *game design*. Les élèves bénéficient donc du savoir-faire et de l'expérience de peintures, d'autant que, régulièrement, des collaborateurs de Pixar, Massive Black, Nintendo, Sega... animent les cours. ●

Ariane Servain

### Leukos War

## Un jeu vidéo pour lutter contre la leucémie

Leukos War est un jeu d'action qui aborde le thème de la maladie de façon ludique et éducative. Un petit garçon joue, il a un malaise. Après analyse, une leucémie est diagnostiquée. L'enfant doit subir une transfusion, un donneur être trouvé. Les globules sains sont incarnés par l'escadron du général Leukos, dont le rôle est de détruire les intrus et vaincre la maladie. « *Le défi consistait à rendre l'intérieur du corps humain sans sensation malséante* », expli-

que Audry Vasseaux, élève en *game design* qui a participé à la création du jeu. D'où le choix de formes arrondies et de couleurs dégradées. « *L'idée était de créer un décor dans l'esprit de la série animée* Il était une fois la vie en évitant le côté médical. »

Le pari démarre quand Nabil Hamadi, professeur principal des premières années en *game design*, est contacté par l'association Laurette-Fugain - du nom de la fille du chanteur décédée à 23 ans d'une leucémie. L'idée est

de « *créer un jeu pour promouvoir le don de sang et moelle osseuse auprès des jeunes* ». Résultat : trois élèves (Audry Vasseaux, Hervé Schneider et Myriam Monne-reaud) encadrés par deux enseignants (Nabil Hammadi et Christophe Thibaut) et un étudiant relais (Alan Simpraphone) ont réalisé bénévolement ce jeu en deux mois.

Ce jeu pour ados est téléchargeable gratuitement sur les sites : [www.isartdigital.com](http://www.isartdigital.com) et [www.coeurdevie.com](http://www.coeurdevie.com). ●

L'inauguration a eu lieu le 29 septembre dernier en présence de la Maire de Montreuil, Dominique Voynet, et de Gilbert Roger, premier vice-président du conseil général.





# Tout savoir sur le passage au numérique

Le 29 septembre dernier, la Ville avait invité France Télé Numérique pour une réunion d'information avec les habitant-e-s sur les changements dans les modes d'accès à la télévision et l'extinction de la diffusion analogique hertzienne qui aura lieu le 8 mars 2011.



## Télévision

Organisée à l'initiative de Gilles Robel, Adjoint à la Maire en charge de la communication, il s'agissait de la première réunion en Île-de-France pour cet organisme public créé pour accompagner les téléspectateurs, à l'occasion du passage au numérique. Pour les Montreuillois qui reçoivent la TV par ADSL, câble ou satellite, il n'y a rien à faire. Pour ceux qui reçoivent la TV par une antenne râteau ou une antenne intérieure et habitent un logement collectif, une priorité : se renseigner auprès de son syndic ou de son bailleur pour savoir s'il a adapté l'antenne collective. Une brochure nationale est disponible dans les accueils municipaux (hôtel de ville, Opale, antennes de quartier) et sera envoyée dans

tous les foyers. Une info estampillée d'un logo avec une télé rouge et une télé bleue : un signe pour reconnaître qu'il s'agit d'une information non commerciale car l'enjeu est bien sûr aussi d'éviter les démarches abusives et les achats inutiles. « Ne croyez pas, comme vous risquez de l'entendre, que les adaptateurs les moins chers ne fonctionnent pas », poursuit Fayçal Daouadji, délégué régional de France télé numérique. Il ne faut se fier qu'aux professionnels qui auront signé la charte « Tous au numérique », dont la liste est disponible auprès de France télé numérique.

**Une priorité : se renseigner auprès de son syndic pour savoir s'il a adapté l'antenne collective**

Tous les postes du domicile achetés avant 2008 doivent être adaptés à la réception numérique. Les premiers prix pour les adaptateurs sont de 20 euros. Prévoyez un peu plus pour un adaptateur double tuner destiné à un poste avec magnétoscope si vous souhaitez pouvoir enregistrer un programme différent que celui que vous regardez. Les postes vendus depuis 2008 sont déjà « TNT intégrée », ils n'ont besoin de rien. Les foyers les plus modestes peuvent recevoir une aide finan-

## Attention !

### Canal Plus passe au numérique le 24 novembre

Les abonnés de Canal Plus dotés d'un décodeur analogique seront directement informés par la chaîne pour obtenir un décodeur numérique. Les non-abonnés qui regardent les chaînes en clair à partir d'un poste relié à une antenne râteau analogique devront vérifier que leur installation est adaptée au numérique. Ils seront prêts pour le basculement général de mars prochain. ●

## Pratique

### Tous au numérique

Le centre d'appels national « Tous au numérique » du lundi au samedi, de 8 heures à 21 heures. 0970 818 818 (prix d'un appel local). Les aides : les personnes de plus de 70 ans ou en incapacité de plus de 80 % peuvent recevoir une assistance à domicile gratuite pour aider au branchement des adaptateurs ou au réglage des chaînes, mais pas sur les antennes. Les foyers exonérés de la redevance et correspondant à certains critères de ressources peuvent recevoir une aide financière d'un maximum de 25 euros pour un adaptateur, et de 120 euros pour une antenne. ● Site Internet : <http://www.tousaunumerique.fr>

cière (voir encadré) et les personnes âgées une aide à domicile pour aider au branchement, régler les chaînes ou se familiariser avec la télécommande vendue avec les adaptateurs. ●

## Prévention

### Un distributeur de seringues pour lutter contre la toxicomanie

Depuis jeudi 30 septembre, un caisson métallique frappé d'une croix verte a été installé rue de Paris, à peu de distance de la place Jacques-Duclos, presque en face de la pharmacie ouverte 24 h/24, dans un renfoncement de l'alignement. Il s'agit d'un distributeur de seringues. Le principe est simple, il faut introduire une seringue usagée pour bénéficier en retour d'un jeton qui permet ensuite d'obtenir une trousse de prévention comprenant un kit d'injection stérile. Les jetons sont également distribués par les professionnels de santé publique ou les associations intervenant dans ce quartier.

## Santé et sécurité publiques

Cette opération est menée conjointement avec l'association PROSES (Prévention des risques orientation sociale échange de seringues), l'association EFAS, le service Atelier santé ville et la direction de la tranquillité publique. Elle s'inscrit dans une démarche plus générale de la ville en matière de prévention des risques de santé et de sécurité publique. La collecte sécurisée des seringues usagées contribue à la protection de l'environnement et de la population. En effet, « 60 à 70 % des toxicomanes par voie intraveineuse sont contaminés par le virus de l'hépatite C », affirme, Lionel Sayag de l'association PROSES, labellisée centre d'accueil et d'accompagnement à la réduction des risques pour usagers de drogues (CAARRUD). C'est cette association qui aura la charge de l'entretien et du rechargement de la machine, ainsi que l'accompagnement des personnes dépendantes pour leur proposer des opportunités de sortie de la toxicomanie.

## Suite aux pannes de cet été

# Une remise d'un mois pour les abonnés de Numericable à l'OPHM

L'opérateur effectuera une remise d'un mois sur son contrat avec l'OPHM suite aux pannes de réseau survenues cet été. Par ailleurs, il commencera avant le 8 mars la diffusion numérique en plus de l'analogique.

Entre la fin juin et la mi-août, les locataires de l'OPHM ont subi des perturbations importantes, allant de coupures intermittentes régulières à, pour les plus graves, la coupure totale pendant dix jours de tous les services (télévision, Internet et téléphone). Ces perturbations ont été recensées par la Ville avec l'appui de l'ADURCTMM, présidée

par M<sup>me</sup> Méchaussie. L'opérateur a annoncé qu'il avait mis en place une double sécurisation du site central du réseau de Montreuil situé à Mozinor, afin d'éviter qu'une telle panne ne se reproduise.

Le Syndicat intercommunal de la périphérie de Paris pour l'électricité et les réseaux de communication (SIPPEREC), qui gère, pour

Montreuil et une quarantaine de communes, les délégations de service public confiées à Numericable, veille au respect du contrat signé jusqu'en 2015.

## Nouvelle norme de diffusion

Par ailleurs, à l'occasion du basculement à tout au numérique prévu le 8 mars prochain, Nume-

ricable commencera la diffusion de la télévision sur la norme universelle DVB-T, en plus de son signal habituel. Cela permettra à ses abonnés raccordés de recevoir le câble sur plusieurs téléviseurs d'un même foyer en les équipant avec n'importe quel adaptateur acheté dans le commerce, et non plus le seul adaptateur Numericable. ●



## BAS-MONTREUIL - RÉPUBLIQUE / ÉTIENNE-MARCEL - CHANZY / BOBILLOT

Antenne municipale  
de secteur République  
59, rue Barbès  
Tél. : 01 41 72 77 90.

Permanences des élus  
et conseils de quartier

## ■ BAS-MONTREUIL - RÉPUBLIQUE

Maison Lounès-Matoub,  
4-6, rue de la République.

**Véronique Bourdais** : samedi  
6 novembre de 10 h 30 à 12 heures.

**Florence Fréry** : mercredi  
20 octobre de 17 h 30 à 19 heures.

Prochain conseil de quartier

✕ mardi 2 novembre, 20 h 30.

## ■ BAS-MONTREUIL -

## ÉTIENNE-MARCEL - CHANZY

Centre de quartier Jean-Lurçat,  
5, place du Marché.

**Stéphane Bernard** : sur rendez-  
vous au 01 48 70 64 84.

**Catherine Pilon** : sur rendez-vous  
au 01 48 70 63 96.

Prochain conseil de quartier

✕ mercredi 20 octobre, 19 h 30.

## ■ BAS-MONTREUIL - BOBILLOT

## Alain Monteagle

et **Emmanuel Cuffini** : sur rendez-  
vous au 01 48 70 64 56.

Prochain conseil de quartier

✕ mercredi 27 octobre à 19 h 30,  
salle Révolution,  
16, rue de la Révolution.

## Chez Lili, les fringues ont plusieurs vies

Liliane Sala vient d'ouvrir Le Deuxième Comptoir, un dépôt-vente qui saura vous habiller à petit prix.

## Bas-Montreuil - République



« C'est super sympa d'avoir un peu de jolies fringues dans le quartier », souligne Cendre, nouvelle habituée du Deuxième Comptoir.

Mesdames et messieurs, fini les virées sur Paris pour faire les boutiques, désormais c'est place de la République que vous pourrez dénicher vos vêtements ! Depuis juin, Le Deuxième Comptoir, dépôt-vente aéré et chaleureux, vous propose des fringues éclectiques à des prix sympathiques.

Et Liliane Salas - alias Lili - vous met tout de suite à l'aise par son sourire et sa simplicité. « Cela faisait des années que je chinais des lampes, raconte-t-elle, et, à force, cela m'a éclairée sur l'idée du dépôt-vente. »

Cette maman n'en est pas à son premier commerce montreuil-

lois : en 2008, elle avait ouvert Le Comptoir des enfants.

Florence, riveraine qui nourrissait des *a priori* sur les boutiques de deuxième main, a changé d'avis à la découverte du magasin. « Les vêtements sont bien choisis et cela permet d'avoir des habits de bonne qualité à moindre coût. Il y a même des client-e-s qui reviennent avec leurs enfants », témoigne Lili, heureuse de voir passer aussi des adolescent-e-s dans sa boutique. ● **Sabrina Caussieu**

✕ OÙ, COMMENT ?

Dépôt-vente vêtements et petit mobilier Le Deuxième Comptoir, 61, rue Barbès, Tél. : 01 43 62 80 56. Du lundi au samedi, de 11 heures à 14 h 30 et de 16 h 30 à 19 h 30. Dépose de vêtements sur RDV, pas de CB.

## Bas-Montreuil

## Aide aux microprojets

L'association FIL est née de la volonté de développer les initiatives des habitants, des collectifs d'habitants et des usagers du Bas-Montreuil, afin d'améliorer le lien social et la vie locale sur le secteur du Bas-Montreuil. Elle a pour objectif de financer, de façon souple et rapide, des microprojets qui n'auraient pas pu voir le jour sans cette aide. L'association FIL reçoit des subventions de la Ville de Montreuil et de la préfecture de Seine-Saint-Denis, au titre de la politique de la Ville. Ce fonds est géré par un groupe d'habitants et par des représentants des structures institutionnelles du secteur Bas-Montreuil. Les candidatures pour une aide au financement d'un projet sont à déposer le 29 octobre dernier délai. ●

✕ OÙ ?

FIL, centre social Lounès-Matoub, place de la République, Tél. : 01 48 51 35 12.

Ou par courrier électronique :  
fil.basmontreuil@laposte.net

## Bas-Montreuil

## Vide-greniers de l'école Turbul

Au vide-greniers de Turbul (la Maison des enfants Montessori), on y vend de tout : vêtements, jouets, livres, etc., pour enfants et plus grands. On y donne rendez-vous à sa famille, ses amis et voisins autour d'un verre et d'un bon petit plat chaud ! On y écoute de la musique, fanfares jazz latino, chorale de chants du monde. On y voit des « pestacles » pour enfants. On participe à des jeux, tombola pour adultes et pêche à la ligne, chamboul-tout, ateliers d'artistes .... ●

✕ OÙ, QUAND ?

Dimanche 17 octobre,  
du 35 au 61 de la rue François-Arago.

## RAMENAS - LÉO-LAGRANGE / BRANLY - BOISSIÈRE

## Branly-Boissière

## Rendez-vous des seniors

Les seniors de l'association Ensemble notre quartier ont repris leurs activités début septembre. Ils vous invitent à venir les rejoindre le mardi à partir de 14 h 30 autour de jeux, le jeudi de 10 heures à 11 heures pour de la gym douce. Le créneau pour l'activité pétanque reste à déterminer. ●

✕ OÙ, COMMENT ?

Centre de quartier Branly, 120, avenue du Président-Salvador-Allende. Adhésion annuelle : 10 euros. Renseignements : 01 49 35 77 90.

## Bas-Montreuil

## Des ateliers à Lounès-Matoub

Vous pouvez encore vous inscrire dans plusieurs ateliers proposés par la maison de quartier Lounès-Matoub. À l'atelier de reliure, pour les adultes, tous les mardis de 14 heures à 16 heures, où vous apprenez les techniques des professionnels.

Pour les seniors, un atelier de stimulation de la mémoire avec des exercices simples et ludiques est organisé tous les mardis de 10 heures à 11 h 30.

Enfin, un atelier de musique tous niveaux est proposé aux enfants, pour une aventure musicale de groupe constituée d'un répertoire de reprises de morceaux variés choisis par les jeunes. ●

✕ OÙ, COMMENT ?

Maison Lounès-Matoub, 4-6 place de la République, Tél. : 01 48 51 35 12. Accueil du mardi au vendredi de 9 heures à 12 h 30 et de 14 heures à 19 heures ; samedi de 9 heures à 12 h 30.

## République

## Conseil de quartier extraordinaire

Un conseil de quartier extraordinaire est organisé le 19 octobre prochain, sous l'intitulé : « Quel avenir pour le Bas-Montreuil ? Logements, bureaux, espaces publics, équipements... » Cette réunion sera menée en présence de Bruno Saunier, Adjoint à la Maire délégué à l'urbanisme, Patrick Petitjean, Adjoint à la Maire délégué à la rénovation urbaine, à la démocratie locale et à la vie associative, Florence Fréry et Véronique Bourdais, élues du quartier République, ainsi que des membres du cabinet Technécité. ●

✕ OÙ, QUAND ?

Le 19 octobre à 20 h 30  
à la maison de quartier Lounès-Matoub,  
4-6, place de la République.

## Bas-Montreuil

## Prof de français bénévole, svp !

L'association Codéveloppement euro-Sénégal (CODE-ES) cherche un volontaire pour assurer des cours de français dans une démarche d'alphabétisation. Une personne anglophone serait un plus. Les cours sont prévus le jeudi de 19 heures à 20 h 30 et le samedi de 14 heures à 16 h 30 à la maison de quartier Lounès-Matoub. ●

✕ COMMENT ?

Pour tout renseignement, contactez Dia Fatou au 01 48 59 42 02 ou au 06 29 81 21 73.

Antenne municipale  
de secteur Jules-Verne  
65, rue Édouard-Branly  
Tél. 01 56 63 00 52 ou 35

Permanences des élus  
et conseils de quartier

## ■ RAMENAS - LÉO-LAGRANGE

Centre de quartier des Ramenas,  
149, rue Saint-Denis.

**Josliène Reekers et Claire Compain** :  
sur rendez-vous au 01 56 63 00 50  
ou 01 56 63 00 52.

Prochain conseil de quartier

✕ mardi 12 octobre à 18 h 30  
au centre de quartier des Ramenas.  
Les transports sont notamment  
à l'ordre du jour.

## ■ BRANLY - BOISSIÈRE

Antenne de secteur Jules-Verne  
65, rue Édouard-Branly.

**Claude Reznik et Bruno Saunier** :  
samedi 13 novembre de 14 heures  
à 16 heures.

## Branly-Boissière

## Parents de collégiens

Votre enfant est au collège Fabien et vous souhaitez comprendre sa scolarité et connaître le fonctionnement de l'établissement ? L'association Les femmes de La Boissière propose aux parents d'élèves un atelier pour travailler la langue française, rencontrer les gens qui travaillent au collège et découvrir les règles et documents du collège. ●

✕ QUAND, COMMENT ?

Le lundi de 13 h 45 à 15 h 45 et le jeudi de 13 h 45 à 15 h 45 au collège Fabien. Renseignements : M<sup>me</sup> Lenesley au 07 86 25 58 81, M<sup>me</sup> Sallaberry ou M. Bisson au 01 48 58 34 98.



## Jean-Moulin - Beaumonts

Le service voirie-travaux poursuit la conduite du chantier de sécurisation du carrefour Stalingrad-Condorcet. Ce dernier est programmé pour s'achever début novembre. Un îlot central, des trottoirs élargis et un nouveau marquage au sol devraient améliorer la circulation et la sécurité des piétons à cet endroit.

## Bas-Montreuil - Étienne-Marcel - Chanzy

Les travaux de reprise de la chaussée et des trottoirs rue Désiré-Préaux sur la partie comprise entre les rues Parmentier et Bons-Plants se poursuivent jusqu'à fin novembre. Toujours pour des raisons de sécurité, la chaussée sera surélevée au carrefour Préaux/Parmentier afin de ralentir le flot de voitures et faciliter la traversée des piétons. Une reprise du trottoir est également prévue devant le centre des impôts.

## Bel-Air - Grands-Pêchers - Renan

Les travaux d'installation d'un terrain multisport sur le terrain Pêche-Mêlé sont en cours d'achèvement. L'inauguration est prévue pour début novembre.

## SOLIDARITÉ - CARNOT / CENTRE-VILLE / JEAN-MOULIN - BEAUMONTS

### Vous prendrez bien un p'tit bout de terroir ?

Le chef du Van Day Bar voyage chaque week-end dans le Morvan pour ramener des saveurs de terroir directement sur votre table.

#### Centre-ville



© GILLES DELBOS

Il était une fois Pascal Bourgeot, Montreuillois originaire de la Nièvre et amoureux de la bonne chère désireux de se reconvertir dans la restauration, qui rencontre Antonello « Tony » Pilloni, autre Montreuillois, fondateur du Van Day Bar, qui se languissait derrière son comptoir.

Rapidement, est née l'idée de s'associer et d'ouvrir le lieu à la dégustation de plats traditionnels. Pour offrir aux gourmets les produits les plus savoureux et sains possibles, Pascal s'exile chaque week-end du côté de Clamecy. s'approvisionner auprès des producteurs locaux. Le Morvan étant à proximité des vignobles de Chablais et du Sancerrois, ces

cépages ont la préférence des deux compères.

Le Van Day Bar est aussi dépositaire de produits locaux : miels, vinaigres parfumés, charcuterie artisanale, jus de pomme 100 % naturel... Seront prochainement organisées des soirées présentation et dégustation en présence des producteurs. Autre projet pour 2011, la programmation de concerts (Pascal étant lui-même bassiste dans un groupe rock) et d'expositions. ● **Ariane Servain**

#### ✕ OÙ, COMMENT ?

Le Van Day Bar, 30, avenue Pasteur (face à la caserne des Pompiers). Du lundi au vendredi de 8 h 30 à minuit. Tél. : 01 43 56 49 91. Tarif : plat du jour à 10 euros, menu à 15 euros.

#### Centre-ville

### La brocante des enfants



© SOPHIE ELMOSNINO

O nzième anniversaire pour la désormais incontournable brocante des enfants, organisée par l'association des commerçants du Cœur de Montreuil. Ce sera le 23 octobre, rue du Capitaine-Dreyfus. Les enfants, après inscription, pourront échanger ou vendre jeux et jouets et profiter des animations. ●

#### ✕ COMMENT ?

Inscription au magasin Bijoux Cailloux, 34, rue du Capitaine-Dreyfus, Tél. : 01 48 59 69 30.

#### Quartier de la mairie

### Demandez les plants !



© VERONIQUE GUILLEIN

P our la troisième année consécutive, les agents municipaux chargés des espaces verts proposent aux Montreuillois-e-s de fleurir gratuitement leurs balcons, terrasses et jardins. Samedi 16 octobre, dès 10 heures, la place Jean-Jaurès prendra l'allure d'un marché aux fleurs lors de la grande distribution de plantes vivaces, pieds et bulbes. Entre 20 000 et 25 000 plants issus des massifs municipaux plantés cet été seront partagés entre les habitants jusqu'à épuisement des stocks. Seul impératif pour les jardiniers amateurs, venir muni de paniers et cabas. ●

**Antenne municipale de secteur Gaston-Lauriau**  
35, rue Gaston-Lauriau  
Tél. 01 41 72 18 41.

#### Permanences des élus et conseils de quartier

##### ■ SOLIDARITÉ - CARNOT

Centre de quartier Mendès-France, 59, rue de la Solidarité.

**Alain Callès** : vendredi 5 novembre de 19 à 20 heures sur rendez-vous au 01 48 70 64 01.

**Daniel Mosmant** : sur rendez-vous 01 48 70 60 00 (demander le secrétariat de D. Mosmant).

#### Prochain conseil de quartier

✕ vendredi 10 décembre à 20 h 30, salle Julie-Daubié à l'école Louise-Michel (date à confirmer).

##### ■ CENTRE-VILLE

**Anne-Marie Heugas** : en mairie, sur rendez-vous au 01 48 70 69 69.

**Denise Ndzakou** : 30, rue de Stalingrad, sur rendez-vous au 01 48 70 69 69.

##### ■ JEAN-MOULIN - BEAUMONTS

Maison de quartier, 35, rue Gaston-Lauriau.

**Nabil Rabhi** : sur rendez-vous au 01 48 70 63 51.

**Jamila Sahoum** : sur rendez-vous au 01 48 70 64 01.

#### Prochain conseil de quartier

✕ mercredi 2 novembre à 20 h 30.

#### Rue de l'Église

### Un immeuble sur la brèche

Il se lézarde, il branle, il menace : l'immeuble situé au 12, boulevard Paul-Vaillant-Couturier est sous surveillance. Un premier arrêté municipal, en juillet 2008, avait obligé le propriétaire à étayer la façade. Ces travaux ont été réalisés. Mais une aggravation de la situation a de nouveau été notée début 2010. L'expertise demandée par la municipalité via le tribunal administratif a débouché sur un nouvel arrêté, en avril 2010, pour ordonner au propriétaire la réparation de l'immeuble ou, à défaut, sa démolition.

Le délai légal pour effectuer ces travaux court encore pour quelque temps. En attendant, la municipalité a assuré l'évacuation et l'hébergement des occupants de cet immeuble dangereux, muré les accès et bloqué le passage le long des façades. Si, au terme de la procédure, le propriétaire des lieux reste défaillant, la Ville est prête, sur ordonnance du tribunal de grande instance, à intervenir rapidement pour que cet immeuble ne constitue plus un danger public. ●

## BEL-AIR - GRANDS-PÊCHERS - RENAN / SIGNAC - MURS-À-PÊCHES

**Antenne municipale de secteur Lenain-de-Tillemont,**  
Tél. 01 48 70 69 94/93.

#### Grand-Air

### Rendons au comité...

D ans *Tous Montreuil* n° 41, dans la rubrique Quartiers de vie page 13, dans le compte rendu de la tenue du vide-greniers du Grand-Air, nous n'avons pas fait référence au comité des fêtes du Grand-Air, seul organisateur de cette manifestation en collaboration avec les services techniques de la Ville, nous précise son président. Mille excuses donc aux organisateurs, et rendons au comité des fêtes ce qui est au comité des fêtes! ●

#### Permanences des élus et conseils de quartier

##### ■ BEL-AIR - GRANDS-PÊCHERS - RENAN

Antenne de quartier, 31 bis, rue Lenain-de-Tillemont.

**Hafid Bendada** : vendredi 5 novembre à partir de 19 h.

**Patrick Petitjean** : mercredi 20 octobre de 18 h à 20 h.

##### ■ SIGNAC - MURS-À-PÊCHES

Centre de quartier Marcel-Cachin, 2, rue Claude-Bernard.

**Stéphanie Perrier** : sur rendez-vous au 01 48 70 63 63.

**Lionel Vacca** : sur rendez-vous au 01 48 70 63 63.

#### Prochain conseil de quartier

✕ lundi 22 novembre à 19 h.

#### Signac - Murs-à-Pêches

### Projet de bassin de rétention

Le site du skate park (situé au 17 et 19, boulevard Aristide-Briand) est envisagé pour la construction du bassin de rétention initialement prévu dans le square Marcel-Cachin. Afin de vérifier la faisabilité de ce projet, des sondages de sol seront réalisés par le conseil général du 18 octobre au 5 novembre 2010. ●

## LA NOUE - CLOS-FRANÇAIS / VILLIERS - BARBUSSE

Antenne municipale de secteur  
51, rue des Clos-Français  
Tél. 01 56 93 30 45.

Permanences des élus  
et conseils de quartier

■ LA NOUE - CLOS-FRANÇAIS

Maison de quartier Annie-Fratellini,  
2-3, place Jean-Pierre-Timbaud.

**Hélène Zeidenberg**: sur rendez-vous au 01 48 70 63 51

**Halima Menhoudj**: sur rendez-vous au 01 48 70 64 84

Prochain conseil de quartier

✕ mardi 2 novembre à 19 h 00.

■ VILLIERS - BARBUSSE

Maison de quartier Gérard-Rinçon,  
30, rue Ernest-Savart.

**Serge Haziza**: sur rendez-vous au 01 48 70 64 56.

**Gilles Robel**: mardi 19 octobre, de 19 h 30 à 20 h 30, uniquement sur rendez-vous au 01 48 70 64 56.

Prochain conseil de quartier

✕ vendredi 15 octobre 20 h 00.

Permanences des  
conseillers généraux

■ Canton Est

**Jean-Charles Nègre**

Conseiller général du canton de Montreuil-Est

Contact: 06 16 18 23 45.

Blog: [www.jeancharlesnegre.com](http://www.jeancharlesnegre.com)  
mail: [montreuilrest@jeancharlesnegre.com](mailto:montreuilrest@jeancharlesnegre.com)

■ Canton Ouest

**Manuel Martinez**

Conseiller général du canton Bas-Montreuil (Montreuil Ouest), toutes les semaines à la mairie sur rendez-vous.

Contact: 01 48 70 64 51.

Blog et mail:

[www.manuel-martinez.fr](http://www.manuel-martinez.fr)

■ Canton Nord

**Frédéric Molossi**

Conseiller général du canton de Montreuil Nord,

vous rencontre à votre convenance.

Contact: 01 43 93 94 34,

blog, [molossi93.com](http://molossi93.com)

Prochaines permanences:

jeudi 21 octobre de 17 heures

à 18 h 30 en mairie; vendredi

29 octobre de 14 heures à

16 heures au centre de quartier

des Ramenas, 149, rue Saint-Denis.

Permanences du député

7<sup>e</sup> circonscription

de Seine-Saint-Denis (Montreuil)

**Jean-Pierre Brard**,

le vendredi sur rendez-vous.

Tél. 01 49 88 72 40

ou mail: [contact@depute-brard.org](mailto:contact@depute-brard.org)



La Noüe - Clos-Français

## Bio et bon à la fois

L'initiative tend à revivifier le quartier: cinq jeunes ont ouvert début septembre La Conquête du pain, boulangerie bio et entreprise coopérative qui se veut aussi « un lieu de vie ». Pari réussi.

« **C**e sont les meilleurs pains au chocolat du monde! s'exclame Emmanuelle, Montreuilloise depuis près de vingt ans. Et croyez-moi, j'ai voyagé! », insiste la cliente. Des viennoiseries succulentes, des pains spéciaux aux noms loufoques comme le blum-blum, inspiré du pain noir allemand, ou le baobab pour la tradition: voilà entre autres ce que vous pouvez trouver à la Conquête du pain, toute nouvelle boulangerie bio située à l'angle de la rue de la Beaune et de la rue Jules-Ferry. Mais plus qu'une boulangerie, c'est avant tout un univers que vous découvrez. Celui de Pierre, le boulanger, qui siffle et chante à tue-tête dans l'arrière-boutique; de Matthieu, le vendeur boute-en-train, vieux copain du BTS hôtellerie; et puis de Benoît, le livreur, de Géraldine, la pâtissière tournaise\* et de Thomas, le second boulanger, tous la vingtaine pimpante et décomplexée. Une histoire de jeunes « sympathiques et un peu fofous », comme les décrit Dominique, une cliente. « C'est le chef de boulangerie d'un célèbre hôtel parisien qui m'a donné

envie de monter une affaire », se souvient Pierre Pawin, fédérateur du projet. Ce commerce affiche des principes: d'abord la forme coopérative, « la structure la plus horizontale possible », ensuite une production locale et artisanale avec le meunier Decollogne situé en Seine-et-Marne et des partenariats avec des associations pour le maintien d'une agriculture paysanne (Amap) et des restaurants montreuillois.

Pour Emmanuelle, cette « initiative de jeunes gens qui se consacrent à un produit quotidien » représente un « événement ». « C'est un commerce qui peut recoller une ancienne partie de la population du quartier avec la nouvelle. Et c'est du bio léger, qui convient tout à fait aux gens habitués au pain blanc. » Alors... baobab ou blum-blum?

● **Sabrina Caussieu**

(1) Le-la tourier-ère s'occupe des pâtes qui vont au four.

✕ OÙ?

La Conquête du pain,  
47, rue de la Beaune.

Contact: [laconquetedupain@gmail.com](mailto:laconquetedupain@gmail.com)

Horaires d'ouverture: lundi

au vendredi de 16 heures à 20 heures.

Si vous faites partie d'une association,

vous pouvez contacter la boulangerie

pour récupérer les invendus.

### Villiers - Barbusse

## Travaux à l'hôpital pédiatrique

Les travaux de terrassement de l'extension du centre médical pour les jeunes enfants, dont le chantier durera jusqu'à fin mars 2011, ont déjà commencé. La démolition du bâti actuel est programmée entre mai et août 2011. La durée du chantier est estimée à seize mois. Pour en savoir plus sur ces programmes et la réutilisation éventuelle par la Ville du bâtiment modulaire installé en attendant rue Ernest-Savart, rencontrez élus et représentants de l'Ugecamif le 19 octobre. ●

✕ OÙ, QUAND?

Mardi 19 octobre à 19 heures. Préau de l'école Jean-Jaurès,

12, place du Général-de-Gaulle.

## RUFFINS - THÉOPHILE-SUEUR / MONTREUIL - LE MORILLON

## Bienvenue à la maison Espéranto!

Espéranto: c'est le nom que les habitants ont retenu, à l'occasion de la fête de quartier, pour désigner la Maison de quartier Le Morillon qui intègre désormais le centre social. Lundi 25 octobre, la population et les associations sont conviées à son inauguration.

### Montreuil - Le Morillon

Les murs ont été poussés, les fenêtres ouvertes... Cette rénovation-extension est aussi une création qui a donné lieu à une réflexion entre les différents partenaires. « La Maison de quartier comprend deux espaces, l'espace Romain-Rolland, rue des Blancs-Vilains, et l'espace Le Morillon, place Le Morillon. Ces deux sites vont fonctionner autour d'un projet coélaboré par le conseil de la maison de quartier composé d'habitants, d'associations et des élus de quartier. Le premier est dédié aux activités de loisir et culturelles, et le second à l'accompagnement social des habitants », explique Pascal Ghariani, le directeur.

Elle sera inaugurée le lundi 25 octobre de 16 heures à 21 heures,

### Montreuil - Le Morillon

## Des vêtements pour toutes les bourses

L'Union d'animation du parc Montreuil (UAPM) organise les 26, 27 et 28 octobre sa traditionnelle bourse aux vêtements automne-hiver dans ses nouveaux locaux, au numéro 56 de la rue des Blancs-Vilains. Gage de qualité, seuls les vêtements propres et en très bon état sont acceptés. Il sera possible d'y trouver également des objets, landaus, poussettes, lits bébé, chaussures... Les dépôts (maximum 12 articles par personne) se font le lundi 25 octobre de 10 heures à 12 heures et de 14 heures à 18 heures. Les ventes se dérouleront le 26 octobre de 14 heures à 18 heures, le 27 octobre de 9 heures à 12 heures et de 14 heures à 18 heures, et le 28 octobre de 9 heures à 12 heures. Les invendus et la recette seront remis aux bénéficiaires le vendredi 29 octobre de 16 heures à 19 heures. ●

✕ COMMENT?

Informations, tél.: 01 41 58 50 92 (centre social).

Antenne municipale de secteur  
Le Morillon  
51-53, rue Gaston-Lauriau  
(adresse provisoire durant les travaux), tél. 01 48 70 67 29.

Permanences des élus  
et conseils de quartier

■ RUFFINS - THÉOPHILE-SUEUR

Maison de quartier, place du Marché des Ruffins, 141, bd Théophile-Sueur.

**Fabienne Vansteenkiste**:

samedi 30 octobre

de 10 h 30 à 12 h 30.

**Bassirou Barry**: samedi 16 octobre

de 10 h 30 à 12 h 30.

■ MONTREUIL - LE MORILLON

PIMS, 24, place Le Morillon.

**Mick Vanvolsem**:

samedi 5 novembre à 14 heures au

centre social Le Morillon.

**Agnès Salvadori**: sur rendez-vous au 01 48 70 63 63 au PIMS.

**Muriel Casalaspro**: sur rendez-vous au 01 48 70 64 84 au PIMS.

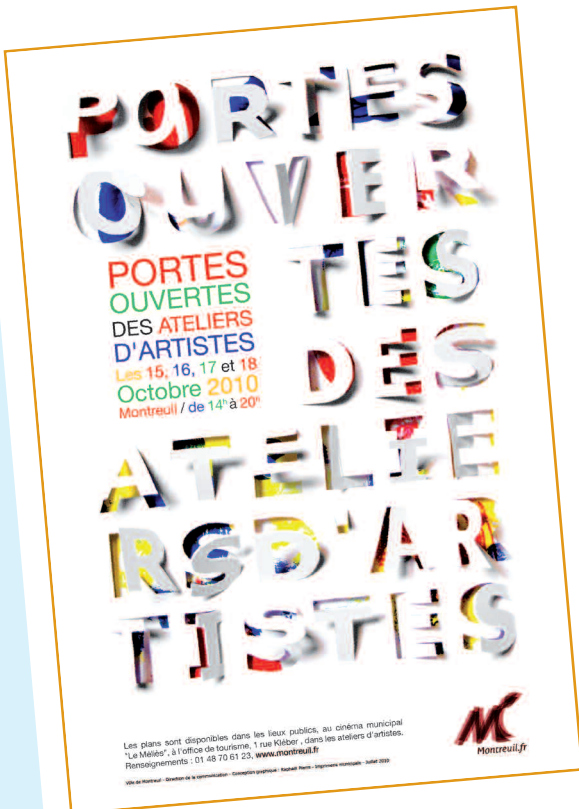
en présence de Dominique Voinet, Maire de Montreuil, et des élus de quartier Muriel Casalaspro et Agnès Salvadori. L'après-midi débutera par la visite de l'espace Romain-Rolland et une rencontre avec les associations partenaires. Elle sera suivie d'une balade et de rencontres dans le quartier pour se poursuivre par une visite de l'espace Le Morillon. À 19 heures, à l'espace Le Morillon de la maison de quartier Espéranto, la journée se terminera par un repas convivial où chacun mettra sur la table sa contribution. ●

✕ OÙ?

Espace Le Morillon,  
14, allée Roland-Martou,  
place Le Morillon, tél.: 01 41 58 50 92.

TOUS MONTREUIL N°42 DU 12 AU 25 OCTOBRE 2010

- ▶ Expos ▶ 15 ▶ 16
- ▶ Théâtre ▶ 16
- ▶ Musique ▶ 16
- ▶ Lectures et rencontres ▶ 17
- ▶ Cours/ateliers/stages ▶ 17 ▶ 18
- ▶ Cinéma ▶ 17
- ▶ L'agenda des seniors ▶ 18



aux pionniers de l'image et nous suivons l'épopée de l'image fixe à l'image animée. Nous retrouvons parmi ces précurseurs les Montreuillois Émile Reynaud, Émile Cohl et bien sûr Georges Méliès. Entre innovation et patrimoine, les artistes d'aujourd'hui : Barre, Brandon, Clerlé, Fromanger, Guyomard, Le Cloarec, Monory, Philippeaux, Rivière, Schlosser, Vélickovic prolongent à leur façon la quête d'une illusion gagnée : l'image.

▶ Tél. : 06 13 74 40 15. Entrée gratuite.

#### DU 15 AU 29 OCTOBRE

##### ▶ FABRICE MONTIGNIER

###### Plexiglas

THÉÂTRE DE LA NOUVE  
12, PLACE BERTHIE-ALBRECHT -  
TOUS LES JOURS DE 10 H À 18 H 30

▶ Des êtres étranges « *navignent dans l'incongruité du quotidien* ». Fabrice Montignier grave son univers dans le plexiglas avec un monde suspendu dans le temps.

▶ Tél. : 01 48 70 00 55. Entrée libre.

#### DIMANCHE 17 OCTOBRE

##### ▶ DESIGN

###### Salon

PLACE CARNOT  
UNE VINGTAINÉ D'EXPOSANTS - DE 9 À 18 H  
(SPECTACLE BURLESQUE À 18 H)

▶ Objets et mobilier des années cinquante à quatre-vingt font exploser la décoration et l'aménagement des lieux de vie des consommateurs. Le moindre grille-pain inspire des artistes. L'heure est au design et c'est le début du marketing...

▶ Tél. : 06 33 34 46 35. Gratuit.

#### DU 29 AU 31 OCTOBRE

##### ▶ CULTURE MANGA

###### Salon

HALLE MARCEL-DUFRICHE  
128, RUE DE PARIS - LES 29 ET 30  
DE 11 H À 19 H ; LE 31 DE 11 H À 18 H

▶ Mode, musique, littérature, arts visuels... Les fans de mangas vont pouvoir s'étourdir des nouveautés et d'une copieuse programmation avec trois jours d'expositions, de concerts, de défilés et de surprises japonisantes.

▶ www.chibi-japan-expo.com Entrée 9 € le 29 ; 12 € le 30 ; 10 € le 31. Pass des 3 jours 25 €. Gratuit pour les moins de 6 ans.

#### JUSQU'AU 30 OCTOBRE

##### ▶ CHRONIQUES MALIENNES

###### Photo

OFFICE DE TOURISME

1, RUE KLÉBER

▶ Graphiste et photographe, Hélène Jayet intervient sur la mécanique de son appareil photo, agence différentes images par des jeux de superposition et de surexposition. « *Je suis partie à la découverte du Mali, à pied, avec mes parents adoptifs. Mali, la terre d'où je viens à moitié...* »

▶ Tél. : 01 41 48 14 09. Entrée libre.

#### JUSQU'AU 31 OCTOBRE

##### ▶ ARTS DE LA RUE

###### Peinture, sculpture, photo...

GALERIE QUALITY STREET  
66, RUE ÉDOUARD-VAILLANT - DU MERCREDI  
AU SAMEDI DE 17 À 21 HEURES

▶ Les arts de la rue s'exposent désormais dans les galeries. Atelier de création et carrefour de l'art contemporain urbain, cette galerie encourage les artistes talentueux.

▶ Tél. : 06 81 60 21 44.

##### ▶ L'ÉTAT DE SURFACE - LA PLACE DU MATÉRIAU

###### Art contemporain

LES INSTANTS CHAVIRÉS, BRASSERIE  
BOUCHOULE - 2, RUE ÉMILE-ZOLA - VISITES  
DU MERCREDI AU DIMANCHE DE 15 À 19 H

▶ Nous découvrons ici les matériaux qui constituent une œuvre d'art, leur résonance, leur intégration dans l'espace, avec une collection départementale d'art contemporain de la Seine-Saint-Denis. Un « *alliage hétérogène d'objets, de socles, une mise en perspective de composite* ». Cette exposition à tiroirs réunit des

artistes reconnus et en devenir. Samedi 2 octobre, Pierre Berthet, génial inventeur et installateur sonore belge, interprétera *Galiléo*, une musique pour cinq pendules en hommage à Tom Johnson, compositeur de pièces de poésie sonore.

▶ Tél. : 01 42 87 25 91.

http://instantschavires.com Entrée libre.

#### JUSQU'AU 6 NOVEMBRE

##### ▶ TREEBLE SEPTUOR & ANIMATED FRAGMENTS

###### Salon numérique

MAISON POPULAIRE  
9 BIS, RUE DOMBASLE

▶ Pendant une heure, enfants et adultes se plongent dans les œuvres multimédia. Dans des espaces interactifs, le visiteur est invité à déplacer des fragments numériques qui génèrent de nouvelles images, de nouveaux sons et des effets spéciaux. À chaque composition, l'image magnétique se transforme en objet sonore. Se crée alors sous nos yeux un dessin animé retransmis en direct. Autre expérience, avec un disque 33 tours, des câbles de couleur, des tuyaux et de l'électronique, seul ou à plusieurs, vous voilà compositeur(s)...

▶ Tél. : 01 42 87 08 68. Gratuit sur réservation.

#### JUSQU'AU 17 DÉCEMBRE

##### ▶ LA FAMILLE FARRELL

###### Art contemporain

MAISON POPULAIRE -  
9 BIS, RUE DOMBASLE

## Expos

#### DU 15 AU 18 OCTOBRE

##### ▶ ATELIERS D'ARTISTES

###### Portes ouvertes

▶ Bienvenue dans les 186 ateliers individuels et les 41 lieux d'exposition collectifs pour les portes ouvertes annuelles qui rassemblent des centaines de talents. Après les théâtres lors de la dernière édition, les locaux du tribunal administratif, du ministère de l'Économie, de l'Industrie et de l'emploi, le lycée Eugénie-Cotton, l'école du jeu vidéo Isart Digital... Pour préparer son parcours, une plaquette recense tous les ateliers et l'Office de tourisme peut vous orienter par thèmes, quartiers, types d'œuvres... Bonne visite !

▶ Programme complet dans tous les lieux publics. Tél. : 01 41 58 14 09 et sur www.montreuil.fr

#### DU 15 AU 23 OCTOBRE

##### ▶ LES CONQUÉRANTS DE L'ILLUSION

###### Hommage à Georges Méliès

APACC  
19, RUE CARNOT -  
VERNISSAGE LE 15 OCTOBRE À 18 H -  
OUVERTURE AU PUBLIC SAMEDI  
ET DIMANCHE DE 15 À 19 H

▶ Des peintres rendent hommage

## À noter

### ■ SERVICE BILLETTERIE À L'OFFICE DE TOURISME

Achetez vos places de spectacles, de concerts, de rencontres sportives et vos entrées aux musées et aux parcs d'attractions.



#### DU 19 OCTOBRE AU 14 NOVEMBRE

##### ▶ Pochettes de disque modifiées

###### Collection

ESPACE MUSIQUE  
BIBLIOTHÈQUE ROBERT-DESNOS  
14, BOULEVARD ROUGET-  
DE-LISLE -

LE 23 OCTOBRE APRÈS-MIDI  
SÉANCE DE MIX

▶ Patrice Caillet a collectionné les pochettes de disque (45 tours et 33 tours) que des anonymes ont gribouillé, détourné, modifié, laissant apparaître le graphisme d'une époque, des histoires personnelles, « *des propos stupéfiants* ». Un travail documentaire et « *assemblagiste* », révélant au détour d'un dessin, d'une inscription, d'une citation des pochettes-surprises...

▶ Entrée libre.



(JUSQU'AU 31 OCTOBRE : MAINS D'ŒUVRES - 1, RUE CHARLES-GARNIER - SAINT-OUEN - DU JEUDI AU DIMANCHE DE 14 À 19 H)

► Les trois frères d'origine irlandaise, Seamus, Liam et Malachi Farrell, de renommée internationale, promettent des expositions spectaculaires dans un univers foisonnant, connecté à nos réalités politiques, sociales et urbaines. Ils se rejoignent dans une œuvre décalée dans le temps et l'espace en écho à l'identité des deux sites. À Montreuil, nous assisterons à un crash d'avion ! Voyez vous-même...

► Mains d'œuvres : tél. : 01 40 11 25 25. [www.mainsdoeuvres.org](http://www.mainsdoeuvres.org) Visites commentées gratuites sur rendez-vous au tél. : 01 40 11 55 56 ou [vanessa@mainsdoeuvres.org](mailto:vanessa@mainsdoeuvres.org)  
Maison populaire tél. : 01 42 87 08 68. [www.maisonpop.fr](http://www.maisonpop.fr) Visites commentées gratuites sur rendez-vous par tél. ou [emmanuel.boireau@maisonpop.fr](mailto:emmanuel.boireau@maisonpop.fr)

## ► Théâtre

LES 15, 16 ET 17 OCTOBRE

### ► ET TOUT LE RESTE N'EST RIEN

Création en résidence

THÉÂTRE DES ROCHES  
19, RUE ANTOINETTE - À 20 H 30

► Roman épistolaire ou lettres d'amour réellement écrites par une religieuse portugaise ? La publication de ces lettres en France à la fin du XVII<sup>e</sup> siècle a suscité de nombreuses réactions à travers l'Europe. Interprétées par Catherine Moulin et Pascale Péréto de la compagnie Passpartou, elles « traduisent les mouvements du cœur et de l'esprit dans leur jaillissement spontané et décousu... espoir, abandon, doute, amertume... »  
► Tél. : 01 49 88 79 87. Entrée 4 € et 8 €.

LES 16 ET 17 OCTOBRE

### ► JEAN LE GÉANT



Conte musical, de 5 à 10 ans

THÉÂTRE DE LA NOUE

12, PLACE BERTHIE-ALBRECHT - À 17 H

► Un conte épique et merveilleux de la compagnie Métaphore dans lequel bravoure et générosité sont récompensées. Jean, maltraité par les autres garçons de son village, libère les princesses Boule d'or et Boule d'argent après avoir affronté des monstres terrifiants.

► Tél. : 01 48 70 00 55. Entrée 4 € et 6 € pour les Montreuillois, 3 € pour les habitants du quartier de La Noue.

DU 15 AU 22 OCTOBRE

### ► LA PETITE SIRÈNE

Théâtre/danse, à partir de 7 ans

NOUVEAU THÉÂTRE DE MONTREUIL  
10, PLACE JEAN-JAURÈS

► « La Petite Sirène » a grandi avec son père, roi de la mer, ses cinq sœurs et sa grand-mère, et attend l'autorisation, le jour de ses 15 ans, de découvrir le monde terrestre. En sauvant un prince de la noyade, elle en tombe amoureuse et traverse de nombreuses épreuves pour atteindre son but. Mais peut-on changer sa véritable nature ? Et à quel prix ? Magie du théâtre et de la danse avec une mise en scène de Marie Potonet et une chorégraphie de Jean-Claude Galotta.

► Tél. 01 48 70 48 90 et [www.nouveau-theatre-montreuil.com](http://www.nouveau-theatre-montreuil.com). Entrée de 6 € à 9 € pour les Montreuillois.

LES 16, 17 ET 18 OCTOBRE

### ► AVIS DE MESSE MARIONNETTIQUE

d'après des textes d'Antonin Artaud

THÉÂTRE BERTHELOT

6, RUE MARCELLIN-BERTHELOT -

LES 16 ET 18 À 20 H 30 ; LE 17 À 16 H

► Quelques mois avant sa mort, Antonin Artaud enregistre un poème radiophonique interdit de diffusion. La compagnie Contre Ciel a choisi la forme burlesque des marionnettes pour restituer certains textes de cet acteur, metteur en scène, scénariste, poète, romancier...

► Réservations, tél. : 01 41 72 10 35 et [resa.berthelot@montreuil.fr](mailto:resa.berthelot@montreuil.fr) Entrée 8 € et 12 €, gratuit pour les demandeurs d'emploi et les allocataires du RSA montreuillois.

MERCREDI 20 OCTOBRE

### ► LES NOUVEAUX CONTES DE L'IMPASSE ROSETTE

Théâtre à partir de 4 ans

THÉÂTRE BERTHELOT

6, RUE MARCELLIN-BERTHELOT -

À 15 H ET 18 H 30

► Un conteur tourne les pages des livres. Des histoires de poules, de petits cochons et d'ogres prennent alors vie sur le plateau, dans un décor haut en couleur. Marionnettes, musique, acrobaties donnent toute la dimension scénique aux personnages. Un réjouissant dialogue entre théâtre et littérature.

► Tél. : 01 41 72 10 35 et [resa.berthelot@montreuil.fr](mailto:resa.berthelot@montreuil.fr) Entrée enfants 5 € ; adultes 8 € et 12 €. Gratuit pour les demandeurs d'emploi en fin de droits et les allocataires du RSA montreuillois.

LES 20, 21 ET 22 OCTOBRE

### ► 7 DAYS IN A PLATE

Théâtre de rue... abrité !

GRAND HALL DU PARC MONTREAU

31, BOULEVARD THÉOPHILE-SUEUR -

À 20 H 30

► En avant-première, la compagnie Acidu nous régale de sa nouvelle création. La pièce flirte avec l'absurde et est traitée avec costumes et décor vertigineux. Théâtre de rue, humoristique et de proximité

sont mis au service d'un texte sur la création, l'émancipation, la séduction... et leurs limites. Avec des répliques comme : « Vous prenez des grands airs et moi je les respire », ça promet !

► Tél. : 01 48 58 82 00. Entrée libre.

DIMANCHE 24 OCTOBRE

### ► INVENTAIRES

Lecture

LA GIRANDOLE

4, RUE ÉDOUARD-VAILLANT - À 19 H 30

► Trois femmes prises au jeu du déballage des grands et petits secrets de leur existence. Trois trajectoires croisées le temps d'un spectacle. À qui parlent-elles ? Pourquoi ? Un texte du dramaturge, librettiste, metteur en scène et comédien Philippe Minyana avec les comédiennes Félicie Fabre, Marine Pennaforte et Pauline Ziadé.

► Tél. : 01 48 57 53 17. [www.girandole.fr](http://www.girandole.fr) Entrée 6 €.

MARDI 26 OCTOBRE

### ► DIDON ET ÉNÉE

Opéra, à partir de 8 ans

NOUVEAU THÉÂTRE DE MONTREUIL

10, PLACE JEAN-JAURÈS - À 19 H 30

► Pour cet opéra baroque du compositeur Henry Purcell et du librettiste Nahum Tare, les metteurs en scène Olivier Dejours et Sylvie Pascal ne lésinent pas avec l'émerveillement. On se laisse joyeusement emporter par cette histoire de « *Je t'aime moi non plus* ». Car le prince troyen Énée, entraîné par une tempête, accoste à Carthage où règne la reine Didon. Elle tombe amoureuse d'Énée alors qu'elle a juré fidélité à son défunt mari. Que va-t-elle choisir alors que des sorcières maléfiques tentent de la briser par un complot ? Raison ou passion ? Ben Didon !

► Tél. : 01 48 70 48 90. Entrée de 6 € à 9 € pour les Montreuillois.

LES 27, 28 ET 29 OCTOBRE

### ► O'POPOP

Clowns, à partir de 6 ans

THÉÂTRE BERTHELOT

6, RUE MARCELLIN-BERTHELOT -

LE 27 À 19 H ; LE 28 À 10 H 30 ET 14 H 30 ;

LE 29 À 10 H 30

► Ce trio de clowns chantant, dansant, dérangé par le désir de raconter ses fantasmes d'éternité, ses souvenirs de mémé, ses rêves d'avenir, s'avancent avec leurs valises. Des bagages à bosses, au fond desquels restent conservées des traces d'une enfance trop vite échappée. Copains férocelement râleurs, un peu frères, un peu sœur, un peu amoureux...

► Tél. : 01 41 72 10 35. Entrée gratuite le 27 à 19 h ; enfants 5 € et adultes 7 € pour les Montreuillois les 28 et 29.

JEUDI 14 OCTOBRE

### ► ULTRABOLIC NIGHT

Jazz-Slam

THÉÂTRE BERTHELOT

6, RUE MARCELLIN-BERTHELOT - À 20 H 30



► Réservations tél. : 01 41 72 10 35 et [resa.berthelot@montreuil.fr](mailto:resa.berthelot@montreuil.fr) Entrée 8 € et 12 € pour les Montreuillois, enfants 5 €, gratuit pour les demandeurs d'emploi en fin de droits et les allocataires du RSA montreuillois.

► Ultrabolic Night présente une confrontation sensible du duo composé de l'étoile du slam Nevchehirlan et du contrebassiste et compositeur Didier Levallet. En seconde partie de soirée, place à *Sawadu*, une création « Afrique jazz » du trio Hervé Samb à la guitare et aux voix, Hubert Dupont à la basse et Brice Wassy à la batterie, aux voix et aux percussions.

## ► Musique

JEUDI 14 OCTOBRE

### ► BROUSSAÏ - MO KALAMITY AND THE WIZARDS

Reggae roots

CAFÉ LA PÊCHE

16, RUE PÉPIN - 20 H

► Le groupe Broussaï ne cesse d'agrandir les rangs de son public. Mo Kalamity and the Wizards, excellent groupe d'Île-de-France, peuvent compter sur l'incroyable voix de leur chanteuse accompagnée d'un « *solide backing band* ! »

► Tél. : 01 48 70 69 65. Entrée 6 € et 9 €.

LES 14, 16, 21 ET 26 OCTOBRE

### ► MUSIQUE ÉLECTROACOUSTIQUE-BRUITISTE

Performances sonores

LES INSTANTS CHAVIRÉS -

7, RUE RICHARD-LENOIR - 21 H

► Ces musiciens viennent de New York et d'Europe pour présenter des performances sonores inédites et créer des univers aux distorsions délicates ou mouvementées. Le 14, Okkyung Lee et C Spencer Yeh, la pianiste montreuilloise Sophie Agnel, Non Horse. Le 16, Emmanuel Mieville, Benjamin Thigpen et Das Synthetische Mischgewebe. Le 21, le phénoménal Triolex. Le 26, les légendaires Joe Mcphee/Survival Unit III.

► Tél. : 01 42 87 25 91. [www.instantschavires.com](http://www.instantschavires.com) Entrée 12 € et 15 €.

VENDREDI 15 OCTOBRE

### ► PORTRAIT DE FRÉDÉRIC CHOPIN

Midi-concert

CONSERVATOIRE

13, AVENUE DE LA RÉSISTANCE - À 12 H 30

► Pour fêter le bicentenaire de la naissance d'un des plus grands compositeurs du XIX<sup>e</sup> siècle, le conservatoire ouvre sa saison des « midi-concerts » par un hommage au virtuose polonais, émigré en France, Frédéric Chopin. Nocturnes, mazurkas, études et scherzo sont complétés par l'esquisse d'un portrait sensible de l'artiste. Avec Pascal Gallet au

piano et Éric Wetzel à la lecture de lettres du compositeur.

► Tél. : 01 48 57 17 59. Entrée gratuite.

VENDREDI 22 OCTOBRE

### ► YOUSSOUPHA ET GUESTS

Soirée hip-hop

CAFÉ LA PÊCHE

16, RUE PÉPIN - 20 H

► Youssoupha est l'un des groupes de rap qui comptent en Île-de-France, avec « *ses lyrics sereines et positives* ». Et la soirée sera enrichie par les groupes de rappeurs locaux qui « *tenteront de convertir de nouvelles oreilles à leurs propos...* »

► Tél. : 01 48 70 69 65. Entrée 6 € et 9 €.

### ► RADIATION 10 ET DJ SHALOM LIVE VS COAX

Crash test # 1

MAISON POPULAIRE

9 BIS, RUE DOMBASLE - À 20 H 30

► Le big band jazz électro Radiation 10 fait partie du collectif Coax. En résidence à la Maison populaire, il fait crasher les esthétiques musicales, en écho avec l'exposition des Frères Farrell, entre rock, jazz et musique de chambre. Avec DJ Shalom aux platines et son sens inné de l'improvisation, ils montent le son ! Et le collectif Coax, constellation créative, propose au public de participer à un atelier d'improvisation avec une session lors de la soirée Crash test #3.

► Tél. : 01 42 87 08 68. Entrée 8 €, 10 € et 12 €. Inscription obligatoire à l'atelier d'improvisation avec le collectif Coax : gratuit.

JEUDI 28 OCTOBRE

### ► MAD PROFESSOR ET EARL 16

Soirée reggae dub

CAFÉ LA PÊCHE

16, RUE PÉPIN - 20 H

► Attention, soirée d'exception ! La Pêche reçoit Mad Professor, le génie des manipulations électroniques, la légende du dub anglais et, avec lui, le représentant de la culture reggae, le Jamaïcain à la voix d'or Earl 16. À ce prix-là, c'est quasiment offert !

► Tél. : 01 48 70 69 65. Entrée 6 € et 9 €.

Lectures  
et rencontres

JEUDI 14 OCTOBRE

► HISTOIRES  
ET NOUVELLES  
DE LA RUE MARCEAU

Signature

LA TABLE À JAJA

80, RUE MARCEAU - 18 H 30

► Entourés de l'exposition « Au fil de la rue », les photographes et les auteurs du livre *Histoires et nouvelles de la rue Marceau* signent cet ouvrage. Avec les photographes Sophie Elmosnino et Jean-Luc-Tabuteau, l'historien Jérôme Decoux, le directeur du musée de l'Histoire vivante Gilbert Schoon, les écrivaines Joëlle Cuvilliez, Agathe Boutin et Dominique Bonafini.

► Entrée libre.

LES 15, 16 ET 17 OCTOBRE

► STUDIO DE PRISES  
DE VUEInvitation à toutes les femmes  
de Montreuil

MAISON DES FEMMES

28, RUE DE L'ÉGLISE

► La photographe Christine Matthieu invite toutes les Montreuilloises à venir se faire tirer leur portrait dans son studio de prises de vue, installé dans le cadre de son projet « Femmes du monde » et de l'exposition de la plasticienne Christine Coste « I love female ».

► Entrée libre.

MERCREDI 27 OCTOBRE

## ► RIEN NE SE PERD

Séminaire

MAISON POPULAIRE

9 BIS, RUE DOMBASLE - À 20 H

► Pour ce premier séminaire sur le thème « Rien ne se perd », Corinne Charamond, archéologue, ouvre ce cycle foisonnant. Responsable d'opérations à l'Institut national de recherches archéologiques préventives, Corinne Charamond s'interroge : qu'est-ce que l'archéologie contemporaine ?

► Tél. : 01 42 87 08 68. Entrée libre.

SAMEDI 30 OCTOBRE

## ► AUTODÉFENSE FÉMININE

Initiation

MAISON DES FEMMES

28, RUE DE L'ÉGLISE - À 18 H

► L'association Diana Prince valorise l'autodéfense féminine, « une technique historique utilisée par les sufragettes ». Présentation et initiation avec un apéritif offert.

► Tél. : 01 48 58 46 59. Entrée libre.

(Cours et stages d'autodéfense féminine dispensés toute l'année.)

Cours  
Ateliers  
Stages

SAMEDI 23 OCTOBRE

## ► FAITES-LE VOUS-MÊME

Atelier

MAISON POPULAIRE

9 BIS, RUE DOMBASLE -

DE 13 H 30 À 16 H 30

► Ces ateliers sont ouverts aux enfants et aux adultes. Antoine Aka Kik (de la Brigade neurale) propose la fabrication simple d'un petit instrument de musique. Vous pouvez apporter des vieux jouets parlants ou musicaux...

► Sur inscription, tél. : 01 42 87 08 68.

Tarif 5 € par famille.

DU 12 AU 16 OCTOBRE

## ► LES LIVRES, C'EST BON POUR LES BÉBÉS

Cinéma, expo...

BIBLIOTHÈQUE ROBERT-DESNOS

14, BOULEVARD ROUGET-DE-LISLE -

SAMEDI 16 OCTOBRE

DE 10 H À 12 H :

SÉANCE DE L'HEURE

DES TOUT-PETITS

► Le documentaire *Les livres, c'est bon pour les bébés* va passer en boucle pendant ces journées consacrées à la lecture pour les tout-petits. De petites bibliothèques vont présenter les collections préférées des jeunes lecteurs et l'exposition « Alors je chante » décline comptines, images et des sculptures à toucher.

► Entrée libre.



## PROGRAMME DU CINÉMA MÉLIÉS

DU 13 AU 19 OCTOBRE

■ MOI, MOCHE ET MÉCHANT, DE P. COFFIN ET C. RENAUD ► MER. : 14H, 16H, 18H. JEU, VEN. : 17H 30. SAM, DIM. : 14H, 16H, 18H. LUN. : 18H 15. MAR. : 18H.

■ ILLÉGAL, D'O. MASSET-DEPASSE ► MER. : 20H, 22H. JEU. : 19H 30, 21H 30. VEN. : 19H 45, 21H 45. SAM, DIM. : 20H, 22H. LUN. : 12H 15, 16H 15, 20H 15.

■ VOUS ALLEZ RENCONTRER UN BEL ET SOMBRE INCONNU, DE W. ALLEN (VO) ► MER. : 13H 45, 15H 45, 17H 45, 19H 45, 21H 45. JEU. : 18H 30, 21H.

VEN. : 18H 30, 20H 30. SAM, DIM. : 13H 45, 15H 45, 17H 45, 19H 45, 21H 45. LUN. : 18H 30, 20H 30. MAR. : 18H 30, 20H 45.

■ MOURIR ? PLUTÔT CREVER !, DE S. MERCURIO ► MER. : 17H 30, 21H 30. VEN. : 19H 15. SAM. : 14H 15, 21H 30. DIM. : 21H 30. LUN. : 12H 30, 20H 45. MAR. : 18H 15.

■ ENTRE NOS MAINS, DE M. OTERO ► MER. : 14H 15, 19H 30. JEU. : 18H. VEN. : 21H 15. SAM. : 17H 30, 19H 30. DIM. : 14H 15, 19H 30. LUN. : 14H 30, 16H 30.

MAR. : 21H. ■ LE CRIQUET, DE Z. MILLER ►

MER. : 16H 15. VEN. : 17H 45. SAM, DIM. : 16H 15.

■ ROUGE COMME LE CIEL, DE C. BORTONE ► LUN. : 14H 15.

■ PAULINE ET FRANÇOIS, DE R. FELY ► JEU. : 20H 30 + RENCONTRE R. FELY ET G. COHEN. DIM. : 17H 30. LUN. : 18H 45.

■ AVANT-PREMIÈRE : LE DERNIER VOYAGE DE TANYA, D'A. FEDORCHENKO (VO) ► MAR. : 20H 30 + RENCONTRE AVEC LE RÉALISATEUR.

DU 20 AU 26 OCTOBRE

■ LES PETITS MOUCHOIRS, DE G. CANET ► MER. : 13H 45, 17H 30, 20H 45. JEU, VEN. : 18H 15, 21H. SAM, DIM. : 14H, 18H, 21H. LUN. : 14H 15, 18H, 21H.

MAR. : 13H 45, 18H, 21H. ■ CAPELITO, LE CHAMPIGNON MAGIQUE, PROGRAMME DE 8 COURTS MÉTRAGES ► MER. : 16H 30. SAM, DIM, LUN. : 17H.

MAR. : 16H 45. ■ BIUTIFUL, D'A. GONZALES-INARRITU (VO) ► MER. : 14H, 17H, 20H 15. JEU. : 18H, 20H 45. VEN. : 17H 45,

20H 30. SAM. : 14H 15, 17H 15, 20H 45. DIM. : 14H 15, 17H 15, 20H 15. LUN. : 12H, 14H 45, 17H 45, 20H 45. MAR. : 14H 15, 17H 15, 20H 15.

■ ILLÉGAL, D'O. MASSET-DEPASSE ► MER. : 18H. JEU, VEN. : 19H 30. SAM. : 20H 30 + RENCONTRE O. MASSET-DEPASSE. DIM. : 15H 45. LUN. : 12H 15, 18H 30. MAR. : 14H.

■ ENTRE NOS MAINS, DE M. OTERO ► MER. : 16H 15. JEU, VEN. : 17H 30. SAM. : 18H 30. DIM. : 13H 45. LUN. : 16H 30, 20H 30. MAR. : 16H, 19H 45.

■ UNE FEMME DISPARAÎT, D'A. HITCHCOCK ► MER. : 14H 15. SAM. : 16H 30. DIM. : 21H 45.

■ PAULINE ET FRANÇOIS, DE R. FELY ► VEN. : 21H 30. DIM. : 19H 45. LUN. : 12H 30. MAR. : 17H 45.

■ MOURIR ? PLUTÔT CREVER !, DE S. MERCURIO ► JEU. : 21H 30. SAM. : 14H 30. DIM. : 17H 45. LUN. : 14H 30. MAR. : 21H 30.

■ NE ME LIBÉREZ PAS, JE M'EN CHARGE, DE F. GODET ► MER. : 20H 30 + RENCONTRE F. GODET ET M. VAUJOUR.

## Les toiles &amp; vous

la sélection de la rédaction  
DU 12 AU 26 OCTOBRECINÉMA MUNICIPAL GEORGES-MÉLIÉS,  
CENTRE COMMERCIAL  
DE LA CROIX-DE-CHAVAux  
TÉL. : 01 48 58 90 13LES PETITS MOUCHOIRS  
DE GUILLAUME CANET

DU 20 OCTOBRE AU 9 NOVEMBRE

À la suite d'un événement bouleversant, une bande de copains décide, malgré tout, de partir en vacances au bord de la mer comme chaque année. Leur amitié, leurs certitudes, leur culpabilité, leurs amours en seront ébranlés. Ils vont enfin devoir lever les « petits mouchoirs » qu'ils ont posés sur leurs secrets et leurs mensonges.

## PAULINE ET FRANÇOIS

de Renaud Fely

JEUDI 14 OCTOBRE À 20 H 30,

RENCONTRE AVEC LE RÉALISATEUR

Les familles ont des habitudes difficiles à bousculer. Celle de François n'échappe pas à la règle. Autour de lui, personne n'avait prévu l'arrivée d'une femme dans sa vie. Pauline et François s'abandonnent à la promesse d'une histoire aussi belle qu'inattendue. Et ce bonheur les affranchit.

## LE DERNIER VOYAGE DE TANYA

d'Aleksi Fedorchenko

MARDI 19 OCTOBRE À 20 H 30,

AVANT-PREMIÈRE EN PRÉSENCE DU RÉALISATEUR

À la mort de son épouse Tanya, Miron aspire à un dernier voyage avec sa bien-aimée respectant le rituel des Méria, une ancienne tribu russe dont les traditions perdurent. Accompagné de son meilleur ami Aist, ils sillonnent la Russie. Comme le veut la coutume, Miron partage avec son ami les souvenirs les plus intimes de sa vie conjugale. Mais au bord du lac sacré sur les berges duquel ils font leurs adieux à Tanya, Miron se rend compte qu'il n'était pas le seul à l'aimer.

## NE ME LIBÉREZ PAS, JE M'EN CHARGE

de Fabienne Godet

MERCREDI 20 OCTOBRE, À 20 H 30,

RENCONTRE AVEC LA RÉALISATRICE, MICHEL VAUJOUR ET GÉRARD BRAS

L'université populaire du cinéma continue avec les Écrans philosophiques (par la Maison populaire et le Collège international de philosophie) autour de l'expérience de Michel Vaujour, ancien braqueur fiché au grand banditisme. En trente ans, il aura passé vingt-sept ans en prison - dont dix-sept à l'isolement - et s'échappera à cinq reprises avant une libération conditionnelle. Une vie qui l'exposera au pire et à un incroyable face-à-face avec lui-même. Une fuite en avant devenue avec le temps une esquisse de philosophie où il lui a fallu vaincre une certaine idée de lui, des autres et de la vie.

DU 25 AU 29 OCTOBRE

► **PERCUSSIONS,  
GUITARE ÉLECTRIQUE**

**Stages**  
INSTRUMENTARIUM  
51 BIS, RUE DES CLOS-FRANÇAIS

► **LINOGRAVURE**

**Stage**  
CENTRE JEAN-LURÇAT  
5, PLACE DU MARCHÉ

► Le stage de découverte des percussions s'adresse aux enfants de 6-8 ans, 8-10 ans et 10-12 ans avec une approche des rythmes, de la concentration, de la dissociation des mains... Le stage de guitare électrique, ouvert à tous, demande des bases de solfège et environ deux années de pratique, car il s'agit de « travailler » des morceaux et différentes techniques propres à cet instrument. Ingrid Monchy initie quant à elle les participants à son univers graphique et aux techniques de la linogravure et de l'impression, sur le thème « nos amis les insectes et les petites bêtes » un portfolio est réalisé.

► Renseignements et inscriptions, tél. : 01 48 70 62 62. Tarif 30 €.

► **EXPOSITION  
COLLECTIVE**

**Participation créative**  
MAISON POPULAIRE  
9 BIS, RUE DOMBASLE -  
DE 10 H À 13 H ET DE 14 H À 17 H

► Laurent Lettrée et Nathalie Delpech, artistes pluridisciplinaires, proposent au public d'expérimenter à partir de divers objets et d'un dispositif informatique la création de trois « stations » présentées ensuite lors d'une exposition collective.

► Sur inscription jusqu'au 15 octobre, tél. : 01 42 87 08 68. Gratuit dans la limite des places disponibles. Exposition collective du 29 octobre au 6 novembre.

LES 6 ET 7 NOVEMBRE

► **MARIONNETTES**

**Stage**  
THÉÂTRE DES ROCHES  
10, RUE DES ROCHES - DE 11 À 18 H

► Ce stage s'adresse à toute la famille « de 7 à 77 ans », précisent les intervenants. Les participants construisent plusieurs marionnettes et apprennent à leur donner vie. « À partir de matériaux simples, nous aborderons la fabrication, la manipulation, la création de voix et de personnages », expliquent ces comédiens de la compagnie La Mauvaise Herbe. À vos castelets !

► Tél. : 01 49 88 79 87. Tarif 35 €.

VENDREDI 12 NOVEMBRE

► **SESSION  
AVEC SYLVAIN KASSAP**

**Improvisation**  
MAISON POPULAIRE  
9 BIS, RUE DOMBASLE - À 20 H 30

► Le clarinettiste Sylvain Kassap, compositeur, interprète et improvisateur de haut vol, en résidence à la Maison populaire, ouvre une session d'improvisation pour les professionnels et les amateurs.

► Sur inscription, tél. : 01 42 87 08 68. Gratuit.

© JEAN-LUC TABUTEAU

► **L'agenda des seniors****À la faveur de l'automne**

Que ce soit pour les sorties champêtres, musicales, ciné et les événements des centres de quartier : on n'oublie pas de s'inscrire ou de participer au forum « Bien vivre sa retraite à Montreuil », le 19 octobre (voir « Le vif du sujet »).

**Cueillette de fruits  
et légumes (Oise)****Judi 21 octobre**

Les pommes, potimarrons, potirons, concombres et autres fruits et légumes de Ghislain Jonnart attendent les Montreuillois dans les champs. Fraîcheur garantie de votre récolte à prix très doux et à payer sur place à ce petit producteur agricole de Mortefontaine qui vend également du jus de pomme de la ferme. Attention : cette sortie s'adresse aux personnes en bonne forme physique et autonomes (pas d'accompagnateur). Prévoir de bonnes chaussures, sacs ou paniers. Mise à disposition gratuite d'un car pour le trajet : départ à 13 heures, rue Franklin (devant Franprix), retour vers 17 h 30.

► Préinscription indispensable au 01 48 70 61 66, de 9 à 12 heures (sauf mardi) ou de 14 à 17 heures.

**À l'affiche**

Sélection du CCAS et du cinéma Georges-Méliès. Tarif exceptionnel de 4 € à condition de ne pas oublier de réserver au 01 48 70 61 66 (sauf mardi matin).

• **Lundi 18 à 14 h 30** : *Entre nos mains*, de Mariana Otero. Le sauvetage d'une entreprise de lingerie par son personnel.

• **Lundi 25 à 14 h 30** : *Mourir ? plutôt crever !* Un portrait du dessinateur Siné, 80 ans.



© D.R.

**Conservatoire**

**Vendredi 15 octobre** à 12 h 30 : portait de Frédéric Chopin.

► Réservation indispensable : 01 48 57 17 59.

**Café des aidants**

**Samedi 16 octobre** de 10 h 30 à 12 heures : l'inversion des rôles : quand les enfants prennent soin de leurs parents devenus âgés, et quand les parents continuent à prendre soin de leurs enfants devenus adultes. Rencontre animée par Anne Chaussi, psychologue au café Dellys, 42, rue Molière.

► Accès libre et gratuit. Chacun paie sa consommation.

**Centres de quartier****Blancs-Vilains**

85, rue des Blancs-Vilains  
Tous les après-midi du lundi au vendredi : jeux de société, jeux de cartes en fonction des personnes présentes.

**Mercredi 20 octobre** loto  
**Mercredi 27 octobre** belote

**Daniel-Renoult**

31, bd Théophile-Sueur  
Tous les après-midi du lundi au vendredi : jeux de société, jeux de cartes en fonction des personnes présentes.

**Judi 21 octobre** belote  
**Lundi 25 octobre** repas entre amis

**Jean-Lurçat**

5, place du Marché  
Tous les après-midi du lundi au vendredi : jeux de société, jeux de cartes, ping-pong en fonction des envies des personnes présentes ; selon météo, possibilité de pétanque.  
**Mercredi 20 octobre** loto avec boissons et crêpes (2 €)



© SOPHIE ELMOSNINO

**Marcel-Cachin**

2, rue Claude-Bernard  
Tous les après-midi du lundi au vendredi : jeux de société, jeux de cartes en fonction des personnes présentes.

Le mardi après midi, animation proposée par un agent du CCAS.

**Mardi 12 octobre** loto  
**Mardi 2 novembre** atelier cuisine (renseignements et inscriptions au CCAS avant le 26 octobre)

**Mendès-France**

59, rue de la Solidarité  
Tous les après-midi du lundi au vendredi : jeux de société, jeux de cartes en fonction des personnes présentes.

**Mardi après-midi** bridge tous niveaux  
**Mercredi 13 octobre** loto

**Ramenas**

149, rue Saint-Denis  
Tous les après-midi du lundi au vendredi : jeux de société, jeux de cartes en fonction des personnes présentes.

**Judi 28 octobre** belote

► À noter : pour ces événements, les inscriptions sont prises sur place, en général une semaine à l'avance.

Centre communal d'action sociale (CCAS), pôle vie sociale, loisirs, animation retraités.  
Tél. : 01 48 70 61 66, accueil sur rendez-vous, bâtiment Opale A, 3, rue de Rosny.

DÈS AUJOURD'HUI

► **EXPRESSION CORPORELLE, ARTS PLASTIQUES**

Jeune public de 4 à 7 ans



© GILLES DELBOS

LA PHÉNOMÉNADE  
SALLE JULIE DAUBIÉ - ÉCOLE  
LOUISE-MICHEL  
31, BOULEVARD JEANNE-D'ARC -  
LE LUNDI DE 17 H À 18 H

► En présence d'artistes professionnels et d'Isabelle Robert, psychologue psychanalyste, les enfants de 4 à 7 ans sont invités à découvrir leur chemin de créativité par l'expression corporelle, la danse, l'exploration de la voix, les arts plastiques à travers différents matériaux.

► Tél. : 06 12 30 85 00.  
Site : www.asso-quintessence.fr  
email : quintessence.asso@free.fr  
Tarif 170 € pour l'année ;  
70 € le trimestre.





Bien vivre sa retraite

# Vivre plus vieux et mieux

**Donner de la visibilité aux offres de loisirs et aux actions mises en œuvre pour les seniors : telle est l'ambition du forum du 19 octobre « bien vivre sa retraite ». Un forum pour rassembler en un seul lieu, un seul temps, les associations, la Ville, et permettre aux retraité-e-s de découvrir des activités et rencontrer les caisses de retraite complémentaire.**

## LES CHIFFRES QUI PARLENT

# 18 000

**Montreuil compte 104 000 habitants. Parmi eux 18 000 retraités.**

Le 19 octobre, l'hôtel de ville se transforme en piste de ski, salle de bowling, terrain de golf... Des disciplines, garanties sans casse, strictement réservées aux seniors. Car qui a dit que les jeux sur console étaient l'apanage exclusif des ados ? Espaces e-seniors et ludiques feront justement la démonstration qu'on peut être âgé, branché et en bonne santé grâce à la pratique d'activités. Des conférences, ateliers d'écriture, de gym cérébrale, d'équilibre et mémoire... partageront aussi l'affiche de cette journée, inscrite dans le cadre de la Semaine bleue, avec des associations locales.

### Multiplier les rencontres

Ce premier forum sonne comme une opportunité de multiplier les rencontres avec les interlocuteurs du secteur pour s'informer et s'orienter, comme de faire connaître les structures et projets de la ville. Un moyen aussi d'inciter les seniors à pratiquer des loisirs, à s'investir ou à mettre en place des initiatives, pourquoi pas sur le modèle du café social de Belleville. Son fondateur expliquera comment les migrants âgés

vivant dans les foyers peuvent y trouver convivialité, conseils ou animations. Car les vertus des activités manuelles, physiques et cérébrales, ne sont plus à prouver. « Elles permettent de conserver un lien social comme de ralentir, parfois, la perte d'autonomie et le vieillissement, assure Isabelle Saffar, chargée de développement Prévention de l'une des dix caisses de retraite complémentaire, partenaires de l'événement. D'où ce forum : excellent vecteur de prévention grâce aussi à des ateliers sur la nutrition, sommeil, etc. » Avec le café des aidants, le Clic\*, un nouvel établissement de retraite..., la politique en faveur des retraités se développe. « Notre objectif, reprend Isabelle Saffar, étant la mise en œuvre d'actions de qualité, inscrites dans une démarche partenariale et en cohésion avec cette politique. » ● Anne Locqueneaux

\*Centre local d'information et de coordination.

✕ SAVOIR PLUS  
mardi 19 octobre. Hôtel de ville de 9 h 30 à 12 h 30 et de 13 h 30 à 17 h 30. Entrée libre.

## CCAS ET ASSOCIATIONS

## De nouvelles orientations en concertation

« C'est terrible d'allonger sa vie en allongeant seulement la vieillesse. » Pour ne pas faire de la formule du professeur Choron un principe de vie, la Ville s'est associée aux retraités afin d'enrichir les offres de loisirs et mettre en place une nouvelle dynamique.

Depuis le mois de mai, Muriel Casalapro, Adjointe à la Maire déléguée aux solidarités, et Halima Menhoudj, conseillère municipale déléguée aux personnes âgées, imaginent en concertation avec les seniors comment ceux-ci peuvent s'impliquer dans le tutorat et la vie citoyenne, créer un club de retraités, etc. L'occasion de répondre également aux inquiétudes, comme celles de Marie-Claude qui s'interroge sur le devenir des animateurs du CCAS. Qu'elle se rassure. Pas question de les remplacer par le futur club. L'intérêt de ce collectif est d'être force de propositions, de faire remonter les *desiderata* des retraités au CCAS. Ce dernier pourra aussi apporter une aide logistique, comme la mise à disposition de bus pour des groupes constitués voulant mettre le cap sur de nouvelles destinations. Le tout en complément des grands classiques du type Saint-Hilaire ou des séjours adaptés pour personnes semi-valides. Mais avec des pensions de plus en plus riquiqui : comment participer, bouger ? En étendant l'application du quotient familial des séjours aux repas ou

sorties. En attendant ces changements, Enrique se dit satisfait de « disposer d'une tribune grâce à ces réunions qui lui permettent de faire remonter les revendications de la Résidence des Ramenas » où il vit.

## Développer les liens juniors-seniors et l'implication citoyenne

Parallèlement, les élues ont déjà pensé à des partenariats avec la Maison populaire, les théâtres, clubs sportifs et associations. « Nous voulons aussi développer des activités intergénérationnelles avec les centres de loisirs, SMJ », inspirées des initiatives organisées aux Ramenas. Mais au-delà, « il faut trouver une synergie pour monter des projets de fond qui s'inscrivent dans le long cours, précisent-elles. Un moyen aussi de travailler sur les représentations ».

Car le retraité du XXI<sup>e</sup> siècle est très actif : il utilise le temps dont il dispose pour prendre soin de lui et parfois des autres. Le cas de Jacques Bailly, bénévole des Amis de l'école : « Il faut bien aider les autres tant qu'on a la santé. Je ne peux pas rester sans rien faire. C'est d'ailleurs un plaisir d'être utile aux enfants. » Anne-Marie Boyer, présidente de



© GILLES DELBOS

Deux fois par semaine, 50 enfants, du CP au CM2, bénéficient de l'aide aux devoirs dispensée par les bénévoles des Amis de l'école mais aussi d'activités culturelles et de loisir en famille.

l'association, affirme que le bénéfice de l'engagement, particulièrement auprès des enfants, est « indéniable pour (re)créer du lien social. Pour les gamins qui côtoient des adultes hors de la famille, et pour les personnes âgées qui ont besoin de contact avec l'extérieur. Ce qui leur donne le sentiment de faire encore partie de la société ». Entre son association, les cours d'alphabétisation, le conseil de quartier, la ludothèque 1,2,3 Soleil, cette retraitée vitaminée est, elle, bien ancrée dans la société et dans le thème de la Semaine bleue : la solidarité. ●

## ANIMATIONS

## Des activités aînergiques

En terme de programmation, repas du Nouvel An ou thés dansants restent les grands rendez-vous institués. Sauf que... les thés dansants, agrémentés de démonstrations de danse, alternent avec les cafés gourmands. Une recette toute simple : venir avec des pâtisseries maison ou concoctées dans les ateliers cuisine d'un centre de quartier. Partager un moment de convivialité. Puis, savourer sur fond musical ou de magie. Car les activités des centres de quartier vont se diversifier pour en faire des lieux de

vie plus dynamiques avec un panel d'animations adapté aux envies de tous, des actifs et des moins actifs. Aux incontournables lotos et belotes, de nouveaux thèmes comme l'informatique, la gymnastique sportive ou cérébrale... vont se déployer. Un peu sur le modèle de ce qui sera présenté au forum. « Tout le monde n'est pas friand de nos belotes ou lotos, reconnaissent Jacqueline et Yvette des Ramenas. Il faut proposer de nouvelles choses pour que les centres restent vivants et attirer de nouveaux publics. Mais c'est difficile. » D'où l'idée d'avoir au moins six centres de quartier, correspondant aux six secteurs de la ville, avec un atelier dédié par jour et par centre. Le nouvel EHPAD\* Wilson accueillera lui aussi des animations

au même titre que les foyers-logements et sur le même principe que les centres de quartier. Une manière d'ouvrir ces établissements sur l'extérieur, de proposer des interventions des bibliothèques, ludothèques... et de les inscrire dans de vrais projets de vie. ●

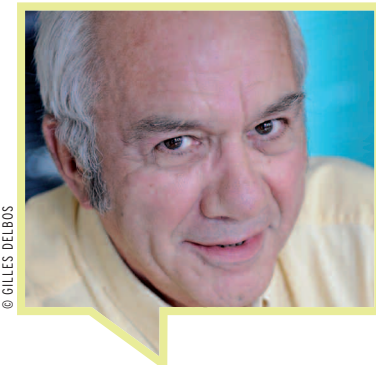
\*Établissement d'hébergement pour personnes âgées dépendantes.



© GILLES DELBOS

## à mon avis

Roger Miglierina  
France Bénévolat



© GILLES DELBOS

## « L'engagement associatif n'est ni compassionnel, ni contraignant »

« Je me réjouis du forum pour rencontrer le gisement de seniors montreuillois et étoffer notre équipe. Nous manquons en effet de femmes et d'hommes pour répondre aux missions de France bénévolat : l'écoute, le conseil aux bénévoles et associations à la recherche de compétences. Le 19 octobre est aussi l'occasion d'agir en meilleure coordination avec les services municipaux pour apporter notre contribution au développement de la citoyenneté locale, et, pour les participants, d'explorer toutes les palettes du monde associatif, comme de casser certains clichés. L'engagement n'est de fait ni compassionnel, ni contraignant. D'ailleurs la retraite est l'exacte antithèse de la contrainte. Et le bénévolat ne signifie pas seulement pour moi "vouloir le bien" mais "se vouloir du bien". Donc se faire plaisir ! » ●

✕ SAVOIR PLUS  
www.francebenevolat.org  
ou montreuil@francebenevolat.org.



© GILLES DELBOS

Muriel Casalaspro, Adjointe à la Maire chargée des solidarités, et Halima Menhoudj, conseillère municipale déléguée aux personnes âgées, discutent avec des retraités lors d'un repas du nouvel an.

## RENCONTRES

### Rompre l'isolement

Mais comment « bien vivre sa retraite » lorsqu'un proche est dépendant ou handicapé ? C'est à cette problématique que tente de répondre le café des aidants. Pour accompagner ces personnes, qui consacrent leur temps et énergie à un proche dépendant, des conférences-débats, animées par une psychologue clinicienne, ont lieu chaque mois depuis mai\*. Un moyen de partager ses expériences et d'essayer de trouver des solutions. Mais la dépendance n'est pas la seule cause de l'isolement. Dans la commune, beaucoup de personnes âgées sont très isolées parce qu'elles vivent dans de vieux immeubles sans ascenseur ou sont en situation de précarité, de rupture familiale. C'est

pourquoi « des services doivent se développer pour des besoins précis comme ceux des migrants », martèle Halima Menhoudj. Des rencontres ont eu lieu avec les locataires et les responsables des résidences sociales Adoma (pour Rapatel, Ruffins et La Noue). « Nous souhaitons travailler ensemble sur le volet animations et loisirs ouvert sur le quartier (exposition, repas de quartier...). D'ailleurs, nous aurons bientôt une programmation de films en langue arabe, berbère... au cinéma Méliès. Nous allons partir aussi à la rencontre de personnes qui ne peuvent plus sortir et mettre en place des animations à domicile. Lecture, jeux... Le champ des possibles est large. » ●

✘ PROCHAINE RENCONTRE : samedi 16 octobre de 10 h 30 à 12 heures, Restaurant café Dellys, 42, rue Molière. Inscriptions au CCAS, Tél. : 01 48 70 65 01. Prévoir une participation pour la consommation (lire aussi page 18).

## MAINTIEN A DOMICILE

### Une charte qualité à Montreuil

Parce que le CCAS ne peut répondre à tous les besoins de la population et qu'il faut avoir d'autres structures en complément qui interviennent dans le même esprit qu'un service public, la Ville a demandé aux associations, implantées ou intervenant sur le territoire, de s'engager sur un certain nombre de points en signant la charte qualité maintien à domicile, le 1<sup>er</sup> juillet. « Sur 61 associations, 21 ont répondu à des critères définis, comme la qualité de services, la transparence des tarifs, le respect de la personne et du personnel, etc. », résume Feita Bouderkha, responsable du service maintien à domicile. Cette convention permet au CCAS de se consacrer aux personnes les plus démunies physiquement ou financièrement tandis que les associations prennent en charge les personnes au niveau de ressources plus élevé. ●

## SOLIDARITE

### Une nouvelle structure de proximité

Un autre enjeu du « bien vivre sa retraite » est l'ouverture imminente au 23, rue Gaston-Lauriau d'une structure de solidarité de proximité : le Centre local d'information et de coordination (Clic). Ce guichet unique accompagnera les personnes âgées et leur famille qui pourront prendre connaissance de leurs droits, des services existants et des possibilités de prise en charge financière, sanitaire et sociale. En apportant un soutien humain, l'équipe du Clic orientera les familles vers les orga-

nismes compétents et les aidera à constituer les dossiers afin de simplifier leurs démarches. Le tout en réseau avec les organismes partenaires et institutionnels, le secteur associatif, des bénévoles mais aussi en collaboration avec les professionnels de la gérontologie, du maintien à domicile. Grâce à cette feuille de route, le conseil général a accordé le niveau 3 au Clic montreuillois. Niveau de label maximal. ●

## MOBILITE

### Sortir plus

Les caisses de retraite complémentaire mettront en place un dispositif de chèques gratuits en Seine-Saint-Denis en 2011. Ces chèques sont destinés à faciliter les déplacements des personnes de plus de 80 ans ou présentant des difficultés pour des sorties d'ordre utilitaire (médecin, courses, démarches administratives, coiffeur) ou de loisir (promenade, spectacles, visite aux amis ou proches). Plus d'informations auprès des caisses de retraite complémentaire principale. ●

## DICO

### Espérance de vie en bonne santé

L'espérance de vie en bonne santé, c'est-à-dire sans limitation d'activité, répond à un enjeu de bien-être. En France, en 2007, l'espérance de vie en bonne santé à la naissance est estimée à 64,2 ans pour les femmes. Elle est plus faible pour les hommes (63,1 ans). Entre 1995 et 2003, l'espérance de vie en bonne santé à la naissance avait augmenté d'un an et demi pour les femmes et d'une demi-année pour les hommes, mais ces derniers bénéficient d'une nette amélioration récente qui a effacé cette différence d'évolution. Ces durées sont comparables à celles de pays voisins mais un peu inférieures à celles observées dans les pays nordiques.

Source : [www.insee.fr](http://www.insee.fr)



© GILLES DELBOS



## Droit de reg'arts

À quelques jours de l'ouverture de leurs ateliers au public, plus de 650 artistes plasticiens et artisans d'art se préparent fiévreusement dans 186 ateliers individuels et 41 lieux collectifs. Rencontres du 15 au 18 octobre avec ces alchimistes de la matière, de la forme et de la couleur, qui transforment socialement le plomb en art.

Portes ouvertes des ateliers d'artistes



Pour la 12<sup>e</sup> édition des portes ouvertes des ateliers d'artistes, le public est accueilli dans les lieux publics et les espaces individuels de 14 heures à 20 heures. Taco à réserver et Velib' à disposition...

REPORTAGE PHOTOGRAPHIQUE LA FOVÉA © SYLVIE GOUBIN

## AU BOUT DU CONTE

La compagnie Le Grand Théâtre présente *Les Contes de l'impasse Rosette* extraits des albums des plus grands auteurs pour la jeunesse. Ogres, loups et soupe aux cailloux à l'horizon...

Théâtre jeune public de 3 à 9 ans

**M**ystère et fascination d'histoires prodigieuses des auteurs - Anaïs Vaugelade, Manuela Olten, Philippe Corentin, Sonja Bougaeva, Virginie Aladjidi, Caroline Pellissier et Marc Daniau, Shel Silverstein - prennent une dimension théâtrale, en préservant une atmosphère onirique. Acteurs, musique, décors, costumes et marionnettes viennent « imaginer le conte » de l'histoire racontée, comme « les rites magiques d'un sorcier qui puise dans les signes tracés sur la page ».

● F. C.

VOIR AGENDA

DES 21 ET 22 OCTOBRE

✕ SAVOIR PLUS : [www.legrandtheatre.fr](http://www.legrandtheatre.fr)

**P**endant que des « grands de ce monde » développent l'art et la manière de tout avoir et de ne rien payer, les artistes entrent en résistance, affrontent leur statut précaire et les difficultés de leurs conditions de création, multiplient les réseaux, mutualisent leurs moyens matériels, s'engagent au service des autres, s'impliquent dans la

vie culturelle de leur ville. « Nous observons que dans l'histoire, les groupes d'artistes qui ont eu l'intelligence d'échanger leurs connaissances, de se soutenir et d'encourager le travail des autres ont réussi à s'imposer. Certains courants d'art sont nés de cette nécessité de créer ensemble, tout en respectant la singularité de chacun », souligne Jane Toussein, de la mission pour les arts plastiques et le patrimoine de la

ville. « Les artistes se sont toujours sentis préoccupés et en prise directe avec la société. On constate qu'à Montreuil beaucoup d'entre eux s'investissent dans des actions concrètes de proximité. Ils contribuent à l'éducation artistique dans les établissements scolaires par leur expérience, comme en témoignent les travaux présentés au lycée Eugénie-Cotton. Les artistes s'inscrivent aussi dans des démarches d'insertion et de forma-

tion, comme l'œuvre réalisée place de la Fraternité. Ils dispensent un enseignement auprès des amateurs, au sein même de leur atelier. Ils s'associent au développement d'accès à la culture pour tous, dans les centres de quartier et dans les équipements culturels municipaux. Ils se regroupent en association, comme les artistes du Bel-Air qui ont demandé des subventions au contrat urbain de cohésion sociale, pour élaborer des projets avec des enfants et des adultes de leur quartier. »

## À Pied d'œuvre

Parmi eux, le collectif À Pied d'œuvre a décidé d'exposer dans l'IME Bernadette-Coursol, avec les travaux de jeunes polyhandicapés de 6 à 10 ans qui vivent ici. Pour Hélène Saïnz, sculptrice, « beaucoup d'enfants sont non-parlants. On n'arrive pas forcément à décoder leur ressenti et leurs besoins. Ils sont très heureux de s'exprimer par les arts plastiques, de pouvoir laisser une trace, un peu comme de l'art brut. Le handicap peut heurter, mais passé cette vision, on découvre une créativité, un imaginaire, une envie d'échanger. C'est du beau au milieu du handicap ». Les visiteurs qui passeront dans ce lieu sont eux aussi conviés à participer. « Nous allons mettre du matériel à disposition. L'idée est que chacun puisse déposer un rêve, une pensée, par un collage, un dessin, une calligraphie, un découpage, de la peinture. Ces rêves seront suspendus. » Ainsi les artistes construisent-ils aujourd'hui des ponts d'art, reliant tous les publics, et nous ouvrent plus grand leurs portes en ce prochain week-end d'automne. « Le public aura bien sûr accès aux ateliers privés, se réjouit Serge Haziz, conseiller municipal délégué aux événements et expressions artistiques, mais aussi cette année à des lieux tels que commerces, entreprises, lycées, théâtres, école du jeu vidéo et même tribunal administratif et ministère de l'Économie. » ● Françoise Christmann

VOIR AGENDA

DU 15 AU 18 OCTOBRE

✕ SAVOIR PLUS : Le plan avec les adresses des 650 artistes est disponible dans tous les lieux publics, au cinéma municipal Le Méliès, à l'Office de tourisme, 1, rue Kléber, et dans les ateliers d'artistes. Renseignements tél. : 01 48 70 61 23 et sur [www.montreuil.fr](http://www.montreuil.fr)

**net**  
www.montreuil.fr

[www.ateliersdubelair.blogger.com](http://www.ateliersdubelair.blogger.com)  
[www.lyceecotton.net](http://www.lyceecotton.net)  
<http://a-pied-œuvre.over-blog.com>

## ÇA RESSEMBLE À DES JOUETS

Mickey, Donald, Pluto, Daisy et autre Pinocchio n'ont qu'à bien se tenir ! Laure de Cugnac fabrique et met en scène des sculptures en jouets représentant ces personnages en situation incongrue. Rencontre avec d'irrésistibles personnages.

### Exposition

**L**'impertinente Laure de Cugnac utilise des personnages que nous connaissons tous, non sans humour, pour interpeller le visiteur sur des sujets brûlants de l'actualité. À première vue, un travail ludique, enfantin et coloré

qui met en situation « nos scènes de vie adulte, via ces médias innocents, asexués et apolitiques qu'étaient nos jouets ». Sculptures, photos sur bâches ou sur supports glacés, révèlent comment ont grandi les enfants. C'est-à-dire nous, dans notre férocité et notre « aspiration à la toute-puissance ». Décapant ! ● F. C.

✕ SAVOIR PLUS : Exposition du 19 octobre au 24 novembre. Vernissage à la bibliothèque Robert-Desnos, 14, bd Rouget-de-Lisle, mardi 19 octobre à 18 h 30. Présence de Laure de Cugnac également jeudi 21 octobre de 14 heures à 16 heures et mercredi 24 novembre de 11 heures à 13 heures.

# QUAND LES FEMMES DONNENT DE LA VOIX

Contes et opéras pour le jeune public, chorégraphies, pièces, montages de textes, études sociologiques, concerts, auditions publiques, rencontres avec des artistes, autant de formes de spectacles pour se frayer sa propre voie culturelle au Nouveau Théâtre de Montreuil. Un programme 2010-2011 tout d'intuition féminine...

## Nouveau Théâtre de Montreuil

Après la lecture du texte lumineux *La Voix des amants*, de la psychanalyste Lydia Flem, Gilberte Tsai, directrice du Nouveau Théâtre de Montreuil et metteuse en scène, a ouvert la soirée de présentation de la saison 2010-2011 en rendant hommage aux femmes qui vont, cette année encore, placer leur voix sur la scène du Centre dramatique national. Jeunes metteuses en

scène, comédiennes, chanteuses lyriques, griotte ou rockeuses, musiciennes, auteures, personnages emblématiques de grands dramaturges, invitées des « Petites conférences » en tant qu'océanologue ou psychanalyste... « Vous connaissez tous la voix de la petite sirène ? Cette jolie petite sirène qui par amour va renoncer à sa voix afin de pouvoir connaître le monde des hommes et tenter sa chance auprès du prince qu'elle aime en secret. Devoir renoncer à sa voix, perdre sa parole, c'est le danger que courent

souvent les femmes – qu'elles soient artistes ou non – lorsqu'elles se lancent à la conquête d'une place dans un monde construit par les hommes et pour eux. Cette dernière saison que je programme à Montreuil, je la dédie aux femmes artistes qui ont fait leur chemin sans perdre leur voix, ainsi qu'aux hommes qui les ont accompagnées dans leur recherche. »

### Une saison avec elles

De vives voix, chantées ou parlées, les artistes invités par Gilberte Tsai vont nous faire voir et entendre des textes classiques transformés, des œuvres contemporaines fédérées à d'autres disciplines, des créations théâtrales qui, « avec humour, sérieux, musiques (...) interrogent les femmes – et les hommes – sur leur place dans notre société. Que deviennent les femmes ? Bonne question, aux multiples facettes ». En perspective donc des spectacles inspirant leur souffle dans nos vies : théâtre de tous les combats. ● Françoise Christmann



*J'ai la femme dans le sang*, d'après *Les Farces conjugales* de Georges Feydeau, adaptation et mise en scène de Richard Brunel. Avec Yves Barbaut, Chantal Deruaz, Aurélie Edeline, Vincent Garanger, Noé Mercier, Anthony Poupard et Pauline Sales.

## À RETENIR CETTE SAISON

✘ Du 5 au 27 novembre : *J'ai la femme dans le sang* : le génie de Feydeau dans la férocité burlesque du quotidien, mise en scène de Richard Brunel.

✘ Du 2 au 13 décembre : *Barbello*, à propos de chiens et d'enfants : l'auteur de ce texte était yougoslave, elle se retrouve un jour serbe. Entre chaos et renaissance. Mise en scène d'Anne Bisang.

✘ 4 décembre et 21 mai : Auditions-concerts des élèves du Conservatoire national supérieur de musique de Paris.

✘ Vendredi 17 décembre : *Africolor*. Avec Badié Tounkara qui excelle dans le n'goni et joue en trio. Et la célèbre griotte Adja Soumano, star du Mali.

✘ Du 5 au 11 janvier : *Modèles* : selon Simone de Beauvoir « on ne naît pas femme, on le devient », mais de quelle manière au XXI<sup>e</sup> siècle ? Cinq jeunes artistes s'interrogent sur la construction de l'identité sexuelle. Mise en scène de Pauline Bureau.

✘ Du 17 au 23 janvier : *Corps de femmes 2 - Le ballon ovale* : Une enquête sur deux équipes de rugby féminines et, les 22 et 23 janvier, découvrez aussi le premier volet *Corps de femme 1 - Le Marteau*, d'après le portrait de Kamila Skolimowska, première championne olympique de lancer de marteau. Mise en scène de Judith Depaule.

✘ Du 28 au 31 janvier : *Pour l'instant, je doute* : comment en Occident les hommes vivent-ils l'émancipation civile, physique et mentale de leur épouse ? Réponses recueillies par Marie Fouquet en un texte et une mise en scène drôles et sensibles.

✘ Du 17 au 22 janvier : *Intérieur voix* : Delphine Salkin, comédienne, joue le rôle d'Athéna dans l'Orestie. Elle perd un jour sa voix, son « visage sonore ». Pendant sept ans, elle collecte les points de vue artistiques, scientifiques, médicaux et met en chantier un spectacle pluridisciplinaire.

✘ Du 3 au 10 février et du 28 février au 15 mars : *Le Jeu de l'île* : création de Gilberte Tsai d'après trois pièces où Marivaux a couplé les thèmes de l'Utopie et de l'île. Ou comment vivre ensemble ?

✘ Du 31 mars au 8 avril : *La Golden Vanity et autres histoires de marins* : histoires de corsaires et moussaillons, chants de marins et aventure océane, pour le jeune public à partir de 8 ans ; mise en scène de Sandrine Lanno.

✘ Du 28 avril au 10 mai : *Comédie crue* : conte contemporain cruel et chanté, riant de nos malheurs, mise en scène de Frédéric Bélier-Garcia.

✘ Du 14 au 20 mai : *Pacamambo* : pour le public à partir de 8 ans, un deuil en dix étapes où la mort donne naissance au désir de vivre ; mise en scène de Nicolas Fleury.

✘ Du 27 au 29 mai : *Rencontres chorégraphiques internationales en Seine-Saint-Denis* : la danse contemporaine, impertinente, audacieuse, troublante...

✘ En juin : *Parcours sensible dans les jardins*. À travers les âges et les civilisations, les jardins révèlent bien des secrets... Création de Gilberte Tsai.

✘ Petites conférences mensuelles : Lumières pour enfants, stages « Comment fabrique-t-on un spectacle ? », stages « Comment analyse-t-on un spectacle ? », rencontres avec les équipes artistiques, partenariats avec le cinéma Le Méliès, la bibliothèque, la Maison populaire, le conservatoire, l'Office de tourisme, les services de la ville, de la culture, de la jeunesse, de la mission insertion, de la mission arts plastiques, du CCAS, des collègues et lycées... : sur Facebook et [www.nouveau-theatre-montreuil.com](http://www.nouveau-theatre-montreuil.com).

✘ Embarquement immédiat pour les Montreuillois, Pass avec 60 % de réduction, de 7 € à 9 € la place. Tél. : 01 48 70 48 90.



© VÉRONIQUE GUILLEN

tête de l'art

## C. C. Lou

### Elle met les bouchées doubles

■ Dans son album *Gourmande*, 100 % montreuillois, C. C. Lou n'y va pas avec le dos de la cuiller. Si elle croque la vie par les deux bouts, c'est avec un appétit vorace pour la nuit qui lui inspire vapeurs sensuelles et volupté. Quand le jour se lève et qu'elle n'est pas dans son assiette, gare aux *Perruches* de la bourgeoisie francilienne qu'elle embroche sur son grill pour mieux les assaisonner. Les origines maltaises et siciliennes de cette auteur-cocompositeur-interprète lui confèrent un tempérament, comment dire... un brin provocateur et un bon coup de fourchette pour les pâtes et les pizzas. De quoi ripailler avec ses ambiguïtés sentimentales à grandes rasades de rock et de pop. Entre un clin d'œil avec le titre *Je fume* à son maître chanteur Serge Gainsbourg et ses indigestions face aux manipulations médiatiques résumées dans *Intox*, cette artiste festoie de tout ce qui nourrit sa faim de Lou. Mais quand elle mange de la vache enragée, l'humour fait place à une écriture poétique et grave, comme dans *Ma colère* ou *Quand je serai forte*. Pour cet album, « j'ai fait mon métier d'artisane. De chef de cuisine. Oui j'aime les potes, la bouffe, l'amour, la plage, mais la musique c'est aussi vital. En m'entourant de ces musiciens-là, j'ai pu découvrir un savoureux dosage entre mes racines et l'artiste, la femme que je suis en train de devenir. » Une tournée programmée en province et « les bars parisiens comme école de la scène, j'invite le public à ma table. Un concert c'est comme une bonne "pastasciutta" ». Bon appétit. ● F. C.

✘ SAVOIR PLUS : [www.noomiz.com/cclou](http://www.noomiz.com/cclou)

Album sur commande : [cclou@gmail.com](mailto:cclou@gmail.com) Direction artistique : Christian Lachenal. Musiciens : Benjamin Constant, Michel Leclerc et Jeff Mignot.





Coralie en route vers le titre.



Balla, bronze à Carpentier.



Naïm, en blanc, également en bronze.



Sarah, en rouge, face à une Slovène.

## Coralie, le monde à ses pieds

Lors des récents championnats du monde de boxe française assaut\*, les 24 et 25 septembre à la Halle Carpentier à Paris, l'Élan sportif de Montreuil (ESDM) a réussi un joli coup en ramenant quatre médailles dont une en or et trois de bronze.

### Boxe française

Les championnats du monde de boxe française (BF) ou encore savate, de son petit nom, ont été organisés à la Halle Carpentier par Yonel Kurtz, président du comité de Paris de BF, membre de la fédération internationale. Trente-deux nations, cent cinquante pugilistes, femmes et hommes, ont réussi à faire le déplacement. « Une trentaine de compétiteurs ont renoncé à venir en raison des grèves. Pour autant, la participation est bonne et les meilleurs sont présents », affirme l'organisateur. En effet, dans cet art, les Français sont encore les meilleurs et les Montreuillois de l'Élan sportif de Montreuil (ESDM) excellents. Cinq boxeurs du club ont été

sélectionnés pour ce rendez-vous majuscule : deux filles, Sarah Hamourit (Algérie), Coralie Martin (France), toutes les deux en moins de 48 kg, et trois garçons, Marc-André Nyama (Cameroun), moins de 65 kg, Naïm Nemouchi (Algérie), moins de 75 kg, champion du monde en titre, et Balla Traoré (Mali), moins de 85 kg. Une sélection du monde ! Tous avaient une chance de médaille.

### Les Montreuillois parmi les meilleurs

De fait, à l'issue de la première journée, seul Marc-André n'avait pas réussi à sortir des poules pour rejoindre les phases finales le samedi matin. Il est vrai que sa discipline de prédilection n'est pas l'assaut mais le combat. « Il a fait un bon assaut\*, disputé et serré, mais il est tombé sur le meil-

leur de sa catégorie, un Cap-Verdien », expliquait Guillaume Le Prévost, responsable de la section à l'ESDM. En effet, celui-ci a remporté le tournoi en moins de 65 kg. Naïm, quant à lui, après avoir remporté ses trois combats de poules et son quart de finale sans coup férir, est tombé en demi-finales sur le Britannique. Une défaite à la majorité des juges mais que contredisait l'avis général et semblait étonner jusqu'à son vainqueur. Du bronze donc, mais beaucoup de déception pour le champion et son entourage. Le Français s'est imposé dans cette catégorie. Balla, quant à lui, après trois beaux rounds (3 x 2 min, c'était le format de ces rencontres) s'est incliné sur la plus petite marge contre le Tunisien, futur finaliste de la compétition. Du bronze qui, cette fois-là, avait un autre goût

que pour son partenaire de club.

### Invaincues

Côté dames, Sarah et Coralie sont restées toutes les deux invaincues jusqu'aux demi-finales. On se prêtait à rêver d'une finale 100 % montreuilloise. Sorties, toutes les deux, premières de leur poule, en cas de victoire, elles pouvaient se retrouver pour l'or et l'argent. Il n'en a pas été ainsi : Sarah a subi la domination de la Slovène et s'est contentée de la médaille de bronze. Coralie, quant à elle, a disposé de manière convaincante d'une Italienne en demi-finale et retrouvait pour un tout autre match, la Slovène qu'elle avait déjà battue en poule. « Ça a été d'autant plus difficile que c'était mon premier assaut. J'étais stressée. Cela sera un autre match, le titre est en jeu. Maintenant, l'important c'est de se reposer et de bien récupérer »,

confiait Coralie à quelques heures de sa finale.

Toutes les finales des seize catégories de poids, huit chez les femmes et autant chez les hommes, se sont déroulées dans la soirée du samedi, à l'occasion d'un gala. Il était donc important de bien gérer cette coupure, de 14 à 20 heures, et de retrouver le rythme et s'échauffer correctement avant une finale qui dans le cas de Coralie a été programmée en toute fin de réunion, aux alentours de 0 h 30.

Comme espéré, la Montreuilloise a réédité sa performance des poules et pris le meilleur sur son adversaire slovène au terme de trois rounds très engagés. Championne du monde, c'est une performance magnifique, mais qui dans le cas de Coralie est quasi exceptionnelle. À 39 ans, dont cinq ans de boxe française à l'ESDM et beaucoup plus comme danseuse, sa formation de base, la Montreuilloise est devenue championne de France en 2010 puis championne du monde dans la foulée, un joli pied de nez aux statistiques et aux grincheux qui donnent pour morts les sportifs après la trentaine... ● A. C.

\* L'assaut se distingue du combat simplement parce que les coups sont portés mais pas appuyés.



© MEDHI ACKERMANN

## COMPLÈTEMENT FOOT D'US !

Ils sont jeunes et complètement fous de foot US (football américain). Le Red Star Football américain est un jeune club qui se développe bien et joue sur le mode de la passion. Demi-finalistes du dernier championnat régional, ils visent la montée en division nationale. Visite guidée au pays du ballon ovale et du casque rond.

### Football américain

**P**our ceux qui font le voyage du football américain, le choc est certain. En France, la Fédération française de football américain compte quelque 20 000 licenciés. Ces chiffres montrent bien que la discipline n'en est plus au Far West sur le vieux continent. Cependant, cela reste un sport modeste au regard d'autres fédé-

rations sportives. Benjamin et Mehdi, deux copains du lycée, dans les années 2003, sont tombés dedans par hasard. « *Un copain, un jour, a regardé un match et le lendemain, nous nous y mettions. Au début, on lançait la "baballe" dans les parcs du coin : le parc des Guilands à Montreuil, ou le stade Huvier à Noisy-le-Sec. Rapidement, nous nous y sommes retrouvés à plus d'une vingtaine. De là, nous avons décidé de nous constituer en association* », expliquent les deux jeunes gens, aujourd'hui, respectivement président, trésorier et joueurs du club.

### Une passion qui gagne du terrain

Le Red Star Football américain existe depuis trois ans. Dès la première année, il s'est engagé dans le championnat régional. La saison dernière, les joueurs de l'équipe seniors ont terminé 2<sup>es</sup> de leur poule et ont donc disputé les demi-finales de ce championnat. Opposés aux vainqueurs de l'autre poule et futurs champions d'Île-de-France, ils ne s'inclineront que 14 à 12. « *Les finalistes quant à eux ont perdu par une différence de points beaucoup plus*

*importante* », précisent-ils.

Une performance qui leur donne des perspectives et des ambitions pour la saison qui débute. « *Nous nous sommes fixé la montée en 3<sup>e</sup> division nationale. Nous sommes les favoris. Il nous faudra assumer. D'autant que cette année, nous sommes partis pour doubler, quasiment, nos effectifs. Nous étions 54 l'an passé, nous allons toucher la centaine* », annoncent sans forfanterie nos deux jeunes dirigeants.

Sport d'équipe, onze contre onze avec des feuilles de match qui vont de 22 joueurs minimum (une escouade d'attaque et une autre de défense) à 45 maximum, le football américain c'est une aventure collective. Sur le terrain, la cohésion est essentielle : « *Pour que ça marche, il faut une interdépendance totale de tous. Attaquants, défenseurs, bloqueurs, coureurs, quarterback (distributeurs), botteurs* », affirme Benjamin et Mehdi.

Au Red Star, les vertus du collectif sont exacerbées. Nombreux, en effet, sont ceux qui cumulent les fonctions : dirigeants, joueurs, arbitres, éducateurs, bénévoles... Faut de moyens, les ressources sont mutualisées, les talents partagés, mis au service du club et de ses équipes : covoiturage, recyclage du matériel de jeu, travail de bureau, communication avec mise en place d'un

site Internet, staff médical (assuré par les petites copines des joueurs en école de médecine ou de kinésithérapeute)... sans oublier les séances vidéo (retransmission télévisée de matchs) qui s'organisent dans les pubs et bars d'Île-de-France ou au domicile des uns et des autres.

Il n'en faut pas plus pour faire fonctionner les deux équipes, juniors et seniors, et donner une âme à cette section. Autre particularité du Red Star, le prix de sa licence : « *la moins chère d'Île-de-France, 150 euros à l'année !* », avancent fièrement nos deux dirigeants. Une manière de rendre le plus accessible possible ce sport qui nécessite un équipement - casque, protections en tout genre, épaules, tibias..., pantalon de match, maillot - qui peut doubler la note.

Nouveauté cette année, en plus des deux équipes, le club monte une activité Flag (une version allégée du foot américain) ouverte aux filles et aux garçons. Un peu de douceur dans un monde casqué et vitaminé. ● A. C.

✕ **SAVOIR PLUS :**  
Red Star Football américain,  
tél. : 06 87 40 38 49 (Mehdi),  
courriel : leredstar@gmail.com

### PALMARÈS DE L'OFFICE MONTREUILLOIS DES SPORTS

Vendredi 1<sup>er</sup> octobre, salle des fêtes de l'hôtel de ville, c'était jour de fête pour le mouvement sportif. L'Office montreuillois des sports

(OMS) a récompensé les acteurs du milieu sportif pour la saison écoulée : compétiteurs, bénévoles, éducateurs et même agents com-

munaux. Mettre à l'honneur des salariés, c'était la nouveauté de cette édition. Il s'agissait de récompenser l'investissement des agents de la ville impliqués dans la réussite du meeting international d'athlétisme.

Athlétisme, tir à l'arc, échecs, gymnastique artistique et sportive, boxe française, danse modern-jazz, lutte, roller skating, le sport sous toutes ces formes a été mis à l'honneur. ●



© GILLES DELBOS



# LE QI GONG OU L'ART DU MOUVEMENT

L'Élan sportif de Montreuil (ESDM) propose une nouvelle activité depuis cette rentrée. Il s'agit du qi gong (prononcer chi gong), une gymnastique chinoise ancestrale qui nous réconcilie avec notre corps.



© GILLES DELBOS

## Respire

Des millions de Chinois le pratiquent quotidiennement, et de plus en plus d'Occidentaux les rejoignent. Tous ceux qui fréquentent les parcs et jardins publics ont sans doute assisté, un jour ou l'autre, à cette chorégraphie lente et majestueuse d'hommes et de femmes suivant le mouvement de la brise. Ce devait être du qi gong ou encore du tai-chi-chuan, un art martial chinois lui aussi de plus en plus répandu, qui associe mouvements lents, respiration, concentration. Une école du souffle, de la lenteur, pour retrouver sa souplesse, harmoniser son énergie, retrouver son équilibre. Tout le monde peut la pratiquer, de 16 à 116 ans. Pour pratiquer cette activité, il faut fournir un certificat médical d'aptitude au sport, mais « il n'y a quasiment pas de

contradiction à la pratique, affirme Marie-Jo, l'enseignante qui anime les deux séances hebdomadaires à l'Élan sportif (le mardi soir à 19 heures et le vendredi à 12 h 45). *J'ai fait beaucoup de danse et j'ai été opérée des deux ménisques. Une fois ma carrière de danseuse terminée, le qi gong m'a permis de retrouver ma souplesse articulaire.* » Formée au centre culturel chinois Les temps du corps, puis en Chine où elle a parfait son enseignement auprès de maîtres chinois, Marie-Jo a commencé par le tai-chi-chuan, avant de se tourner vers le qi gong. Quinze ans de pratique qui lui permettent de transmettre à son tour cet art du mouvement.

## Énergie vitale

Signifiant énergie ou souffle vital, le qi gong est une pratique qui, selon les Chinois, permet de vivre plus longtemps et en bonne

santé, mais c'est aussi et sûrement une méthode de relaxation souveraine pour rompre avec nos rythmes trépidants de citadins agités. Ainsi, Marie-Jo, interrogée à l'issue de la séance sur les incidences bénéfiques que cela pouvait avoir sur le sommeil, a confirmé l'intérêt de cette pratique, comme tout exercice de relaxation, à la réserve qu'il n'existe pas de pathologie lourde. C'est également une technique utilisée dans l'échauffement des arts martiaux pour parfaire la connaissance et la maîtrise de son corps... mais aussi pour réparer et soigner les corps endoloris par des pratiques trop intensives ou des blessures sportives.

C'est surtout le moyen de prendre rendez-vous avec soi, de se reconnecter avec la lenteur, la profondeur et la douceur dont nos vies malmenées manquent cruellement, afin de mieux profiter du temps qui passe. ● A. C.

✘ SAVOIR PLUS : ESDM, 21, rue Émile-Zola, tél. : 01 48 59 17 49. (100 € les 10 séances, 180 € les 20 séances ou 300 € les 36 séances).

## ET AUSSI, DANS LES QUARTIERS

### Cours de tai-chi-chuan aux Ramenas

L'association Nacre donne un cours de tai-chi-chuan pour débutants le mardi soir de 19 h 30 à 21 heures au centre de quartier Ramenas, 149, rue Saint-Denis. Renseignements au 01 49 88 70 07 ou info@nacre.info ●

### Stage de qi gong et shiatsu quartier Solidarité

L'association Sénévé propose

dimanche 17 octobre, de 18 à 21 heures, au centre Mendès-France, 59, rue de la Solidarité, un stage de qi gong et shiatsu, pour découvrir ou approfondir ces pratiques corporelles de bien-être qui harmonisent l'énergie vitale dans le relâchement et l'écoute sensitive. Tarif 35 € ou 90 € les 3 stages (17 octobre, 21 novembre et 5 décembre). Renseignements au 06 63 06 34 39 ou 01 48 70 93 74. ●



© GILLES DELBOS

## portrait

# Antoine Cousin

## Trop de la balle

■ « Pourquoi moi ? » : c'est la question qu'il pose en apprenant que l'OMS (Office montreuillois des sports) a décidé de le faire figurer, vendredi 1<sup>er</sup> octobre, à son palmarès des réussites montreuilloises de l'année. Est-ce à dire qu'il est modeste ? Pas exactement. En bon sportif, Antoine sait le prix qu'il faut accorder à une performance. Depuis deux ans, tout en poursuivant son travail de journaliste à *Tous Montreuil*, il a participé à l'aventure du Meeting international d'athlétisme dont il assurait les relations presse. Sa contribution au rayonnement sportif de la ville est plus important qu'il ne le croit et qu'on ne le voit. Fou de sport, amoureux de nature, il a lui-même commencé adolescent par le handball, jouant cadet, junior, puis espoir, avant de partir en Afrique et de remporter avec son club le championnat du Gabon. De retour en France, il répond à une petite annonce de *L'Équipe* : le club de hand de Clamecy, dans la Nièvre, recherche un joueur. Ça tombe bien, Antoine est joueur : il rejoint le club où il évoluera pendant dix ans. C'est là qu'il découvre le journalisme, en devenant localier, texte et photo, pour *Le Journal du centre*. De retour en Île-de-France, il commence à « piger » pour le journal de la Ville de Montreuil. Il rejoint aussi le club de hand de la ville, avec qui il participe à la montée en nationale 1 fédérale. Aujourd'hui, c'est un père de famille (une fille de 18 ans, deux jumeaux de 9 ans) toujours en mouvement : il nage, il court, et tape des balles sur le court, en jouant régulièrement au tennis. Classé en 3<sup>e</sup> série, 15-4, 15-5, il a connu des revers, mais sait aussi jouer sans filet. Sa faconde ne doit pourtant pas cacher l'essentiel : le talent de partager, qui est la patte des meilleurs journalistes sportifs. ● E.T.

## Feuille de marque

### ■ HANDBALL

LES 25 ET 26 SEPTEMBRE  
SENIORS FÉMININES

Montreuil - Montreuil : 29 - 28.

2 ET 3 OCTOBRE

SENIORS FÉMININES

Montreuil - Kremlin-Bicêtre : 22 - 24.

SENIORS MASCULINS

Montreuil - Montfermeil : 22 - 19.

# Débattre pour agir ensemble

Avec une cinquantaine de points à l'ordre du jour, le conseil municipal du 24 septembre a consacré un temps important au débat sur l'accueil et l'insertion des Roms à Montreuil. L'avenir des urgences hospitalières au CHI André-Grégoire, le Salon du livre et de la presse jeunesse, les subventions de l'interco, ainsi qu'une première discussion sur un rapport des médecins du travail concernant le personnel communal ont conduit les élus à débattre jusqu'à minuit passé.

## Bilan d'étape de la Mous Roms

La Maire l'avait promis en juin dernier : il y aurait, à la rentrée, un bilan de la Maîtrise d'œuvre urbaine et sociale (Mous) de Montreuil en faveur des Roms. Présenté en conseil municipal et mis en ligne sur [www.montreuil.fr](http://www.montreuil.fr), ce bilan a été suivi d'une déclaration condamnant l'action du gouvernement stigmatisant les Roms, votée à l'unanimité.

### En débat

Le bilan présenté par Claude Reznik, conseiller municipal délégué aux populations migrantes et à la coopération internationale, s'attache d'abord à réviser un certain nombre de préjugés sur la présence des Roms à Montreuil. Avec 600 à 800 personnes, dont 353 dans la Mous, le nombre de Roms à Montreuil n'est pas supérieur, en proportion, par rapport à d'autres villes de Seine-Saint-Denis. Pourtant le nom de Montreuil est connu à l'est de l'Europe depuis

### Trois sites, deux associations

Deux sites provisoires aménagés par la Ville accueillent aujourd'hui les Roms dans le cadre de la Mous : rue Pierre-de-Montreuil, rue de la Montagne-Pierreuse. Un squat rue de la Fraternité concerne quelques familles. Deux associations interviennent sur ces sites : Rues et cités et ALJ 93 qui sont deux associations très expérimentées et très reconnues de travailleurs sociaux. La Mous prévoit cependant de remplacer à terme cet hébergement



Juillet 2009, lors de la signature de la Mous Roms à l'hôtel de ville.

considérable quant à la mise en sécurité et à la protection des personnes, à la stabilisation des familles, à leur état sanitaire et moral. Un net progrès est observé quant à la scolarisation des enfants. Mais un retard important a été pris quant au relogement durable des familles, en raison des difficultés à trouver des terrains adaptés et acceptés par le voisinage... Enfin, le principal frein rencontré est l'accès des personnes à l'emploi, en raison des obstacles administratifs et réglementaires.

### Partager l'effort de solidarité

Ainsi, si la Mous a posé les fondations d'une solidarité de longue

haleine, le bilan conclut que la Ville ne peut la porter seule. L'État doit lancer un programme de financement de l'habitat pour les personnes en errance, les villes d'Île-de-France doivent prendre leur part de la solidarité, et, enfin, l'Europe doit s'y associer - ce qui suppose, a rappelé la Maire, que l'État sollicite les fonds européens prévus à cet effet.

Quoique certains d'entre eux soulignent le « courage politique » de la Maire, les élus des minorités ont fait part de leur réserve sur la présentation du document, dont la transmission est jugée trop tardive, le contenu « indigent » et insuffisamment précis. Plusieurs

« Indigent », « fouillis sympathique », « document mal imprimé »... Les élus des minorités Alexandre Tuillon (RSM) et Alexie Lorca (PS) ont jugé ce bilan trop léger, tandis que Stephan Beltran (PC) rappelait l'urgence à lutter contre les violences et discriminations dont les Roms sont victimes depuis des siècles.



© GILLES DELBOS

### DICO

### Maîtrise d'œuvre urbaine et sociale

Dispositif État/Ville fixant un plan et des objectifs d'action sur un sujet déterminé. Exemple : saturnisme, habitat insalubre, foyers de travailleurs migrants... Il existe 4 Mous Roms en Seine-Saint-Denis : à Aubervilliers (80 personnes), à Saint-Ouen (130 personnes), à Saint-Denis (120 personnes), à Montreuil (353 personnes).

### LE CHIFFRE QUI PARLE

# 785 377 euros

C'est la somme consacrée par la Ville à la Mous Roms depuis 2008, à laquelle s'ajoutent 333 698 euros financés par l'État. En 2010, cela représente, a rappelé Dominique Voynet « 2,99 euros par jour et par personne accueillie dans la Mous. »

soulignent les problèmes de coexistence avec les riverains, que le bilan d'étape ne fait pas apparaître. Dominique Voynet répond : « C'est un rapport équilibré qui reconnaît les difficultés et obstacles : oui, nous rencontrons certes des problèmes, mais les Roms de la Mous sont dans une situation bien meilleure que ceux qui sont jetés dans l'errance. » Elle annonce par ailleurs la création prochaine d'une mission d'information et d'évaluation municipale sur le suivi de la Mous Roms.

À l'issue de cette présentation, les élus ont adopté une déclaration unanime relative à la situation et à l'accueil des Roms, dénonçant « la stigmatisation de toute une communauté », et appelant à une véritable « solidarité européenne, nationale, régionale et communale, pour accueillir dignement ces femmes, hommes et enfants, par ailleurs citoyens européens ». ●

**net**  
www.montreuil.fr  
le bilan d'étape  
et la déclaration sur  
www.montreuil.fr



Dominique Voynet a annoncé la création prochaine d'une mission d'information et d'évaluation municipale sur le suivi de la Mous Roms.

plus d'un siècle, avec des installations très anciennes de Manouches, Gitans, Tziganes.

Les 353 personnes aujourd'hui concernées par la Mous sont presque toutes originaires de la région d'Arad, en Roumanie, et toutes étaient au départ sédentaires. La quasi-totalité habitaient dans le squat de la rue Dombasle qui a pris feu le 25 juillet 2008. Plus de la moitié des adultes vivent en France depuis plus de six ans et un grand nombre depuis plus de dix ans.

temporaire par un logement durable : modulaire, fixe ou en autoconstruction, sur plusieurs terrains encore à l'étude.

### Premiers résultats

Lors de la signature de la Mous en juillet 2009, les familles se sont engagées à scolariser les enfants, à apprendre le français, à participer aux activités d'insertion sociale et professionnelle, à respecter les règles de bon voisinage. Les premiers résultats constatés font apparaître une amélioration

## Hôpital : il y a urgence

La séance a été suspendue pour entendre le témoignage du Dr Raymond Gryman, chef de service cardiologie au centre hospitalier intercommunal (CHI) André-Grégoire, sur les récentes orientations de l'agence régionale de santé (ARS) d'Île-de-France concernant la permanence des soins hospitalière et le redécoupage des territoires de santé.



Raymond Gryman.

ouvert la nuit dans le département pour servir « de tête de pont » : l'hôpital Robert-Ballanger, à Aulnay. Un véritable danger pour les malades, selon le Dr Gryman : « En cas d'urgence, que faire sans scanner, sans imagerie, sans chirurgie ? » Une décision qui risque de pénaliser gravement ce département de 1,6 million d'habitants où, a-t-il rappelé, les conditions socio-économiques sont déjà particulièrement dures, avec une mortalité plus forte qu'ailleurs. Il ne s'agit pas de refuser toute évolution, mais de raisonner de façon plus nuancée. « En réalité, on distingue deux périodes : de 18 h 30 à minuit, durant laquelle on note une activité importante, puis, de minuit à 8 heures du matin, ce que l'on appelle la nuit profonde », a-t-il expliqué, suggérant que l'on pouvait envisager de réduire le service durant cette seconde période. À l'issue de cette intervention, une délibération de soutien au conseil de surveillance de l'hôpital a été soumise aux élus et adoptée à l'unanimité. ●

### Permanence des soins

La séance a été suspendue pour entendre le témoignage du Dr Raymond Gryman, chef de service cardiologie au centre hospitalier intercommunal (CHI) André-Grégoire, sur les récentes orientations de l'agence régionale de santé (ARS) d'Île-de-France concernant la permanence des soins hospitalière et le redécoupage des territoires de santé. Le projet de l'ARS prévoit de réduire l'activité des blocs chirurgicaux du CHI André-Grégoire de garde la nuit (de 18 h 30 à 8 heures du matin) et le week-end. Un seul centre resterait

### 2,5 millions euros de l'intercommunalité pour financer des projets montreuillois

La communauté d'agglomération Est Ensemble, qui réunit neuf communes de l'est parisien, a inscrit dans son budget primitif 2010 une enveloppe de fonds de concours destinés aux communes membres de 10 millions d'euros. Proportionnellement à sa population, à son potentiel financier et au revenu moyen de ses habitants, la Ville de Montreuil s'est vu attribuer 2 548 230 euros, qui, dans un contexte d'incertitude des finances locales, lui ont permis d'accélérer la remise à niveau des équipements de service public ayant « une réelle visibilité de l'agglomération pour la population » : rénovation du pavillon Franklin, du marché de la Croix-de-Chavaux, de la rue de l'Église et de la rue Désiré-Préaux, de l'hôtel de ville, des sanitaires de l'école Anatole-France, construction du centre municipal de santé Bel-Air, création d'une antenne municipale de secteur Ruffins/Montreuil, l'extension du centre social Le Morillon, la création d'une microcrèche rue du Jardin-École, d'une aire de jeux à l'école Dolto et au square Patriarche. ●

Parmi la quinzaine de projets qui ont bénéficié de cette subvention, la rénovation du centre social Le Morillon, pour un montant de 178 000 euros.



Gaylord Le Chéquer (Gauche unie et citoyenne), Hélène Zeidenberg (conseillère municipale déléguée au personnel), et Catherine Pilon, Adjointe à la Maire chargée de l'Éducation et de l'enfance.

## Un débat incident sur un rapport de la médecine du travail

Gaylord Le Chéquer (Gauche unie et citoyenne) a saisi l'occasion d'une délibération sur la modification du tableau des effectifs de la mairie pour interpeller la municipalité sur le rapport rendu par la médecine professionnelle et préventive, qui fait apparaître une montée en charge de la souffrance au travail en 2009 au sein du personnel communal.

### Personnel communal

« C'est parce que nous avons créé un comité d'hygiène et de sécurité qui n'existait pas avant que l'on peut avoir – enfin – une évaluation précise de ce phénomène », a répondu la Maire en substance, avant d'indiquer que le document, très critique, soulevait aussi des points positifs. « Comment cela pourrait-il aller plus mal avec 70 créations d'emplois depuis 2008, la mobilisation générale pour la résorption de la précarité, l'augmentation du régime indemnitaire, la rénovation des locaux, un projet de contrat de prévoyance ? » s'est-elle interrogée.

### Exploitation politicienne

Hélène Zeidenberg, conseillère municipale déléguée au person-

nel, s'est pour sa part insurgée contre une « exploitation politicienne » de ce rapport, avant d'affirmer : « Oui, le sujet de la souffrance au travail ne nous fait pas peur. Au contraire, nous avons décidé de prendre ce problème à bras-le-corps, et nous nous sommes donné les moyens d'agir en étudiant précisément la situation des personnels communaux. »

De son côté, Catherine Pilon, Adjointe à la Maire en charge de l'éducation, conclut : « Personne ne prend ce rapport à la légère, mais le problème n'est pas, hélas, nouveau. La pyramide des âges fait qu'aujourd'hui de nombreuses femmes par exemple au service propreté subissent les effets d'une pénibilité qui remonte le plus souvent à de nombreuses années, et qui n'avaient pas été anticipés. » ●

### Soutien renforcé au Salon du livre et de la presse jeunesse

La convention de partenariat entre la ville de Montreuil et le Centre de promotion pour le livre et la jeunesse (CPLJ) présentée par Emmanuel Cuffini, Adjoint à la Maire en charge de la culture, a été adoptée à l'unanimité.

Avec 150 000 visiteurs et 332 exposants provenant de dix-neuf pays, le Salon du livre et de la presse jeunesse organisé à Montreuil par le CPLJ avec le soutien du conseil général de Seine-Saint-Denis est le plus grand événement public consacré au livre jeunesse au niveau international.

Dans un contexte de baisse constante des subventions de l'État en faveur de la culture, et alors que le conseil général a fait état depuis un an de ses difficultés à financer un événement de cette ampleur, la Ville de Montreuil a choisi de multiplier par dix sa subvention par rapport aux années précédentes, passant de 10 000 à 110 000 euros. La Maire a rappelé l'engagement de la municipalité auprès du propriétaire de la halle Marcel-Dufrique, afin que celui-ci accepte une réduction importante de son loyer, qui est passé de 900 000 euros à 450 000 euros pour la durée du Salon. ●

## Questions orales

Cinq questions orales ont été posées lors de ce conseil municipal. Faute de place, nous ne reproduisons ici que celle de Danièle Créachcadec, qui présente un caractère d'actualité. Les autres questions peuvent être consultées sur le site Internet de la ville ou celui de la chaîne câblée TVM.



Danièle Créachcadec (Gauche unie et citoyenne)

Le centre municipal de santé Voltaire va-t-il fermer et si oui, à quelle échéance ?



Stéphane Bernard conseiller municipal délégué à la prévention et à la santé

Il y a aura en effet à la fin 2010 un transfert d'activité du CMS Voltaire. Ainsi sera permise l'ouverture début 2011 d'un nouveau centre municipal de santé situé sur le quartier Bel-Air - Grands-Pêchers. Il s'agit d'un rééqui-librage territorial essentiel, sachant que ce quartier est particulièrement démunie en offre de soins : moins de 3 % toutes catégories confondues, alors que le Bas-Montreuil en concentre 75 %. Les consultations effectuées actuellement sur le CMS Voltaire seront redéployées à titre transitoire sur les autres CMS Savattero, Bobillot, Léo-Lagrange, Daniel-Renoult, et les patients et usagers en seront bien entendu informés le moment venu. ●

**+net**  
www.montreuil.fr

**Prochain conseil municipal : jeudi 21 octobre à 19 heures, salle des fêtes de l'hôtel de ville. On peut accéder aux comptes rendus et visionner en direct ou en différé la séance du conseil municipal sur le site Internet de la ville, www.montreuil.fr, ou sur la chaîne câblée TVM.**

Complètement à la rue

PARCE QUE L'HISTOIRE DE LA VILLE EST PAVÉE DE FOLLES INVENTIONS

LES MARCEAULLAIS VOUS SALUENT BIEN



© JEAN-LUC TABUTEAU

Un quartier, un projet à Montreuil, histoire et nouvelles de la rue Marceau vient de paraître chez Valette Éditions. Fantaisie, rigueur, mémoire et imagination : ce pêle-mêle intime d'une seule et unique rue montreuilloise nous fait découvrir un territoire en perpétuelle recomposition urbaine.

Sous la houlette de Gilbert Schoon, directeur du musée de l'Histoire vivante, les photographes Sophie Elmosnino et Jean-Luc Tabuteau se sont associés à un historien, Jérôme Decoux, et à trois auteurs, Joëlle Cuvilliez, Agathe Bloutin et Dominique Bonafini, pour nous offrir un concentré émouvant d'histoire, de récit, de reportage et de fictions qui donnent à cette rue « parmi tant d'autres » (sur les trois cent vingt et une que compte Montreuil, sans parler des avenues, sentiers, boulevards et chemins...), l'allure d'une autoroute de l'information. Pourquoi elle ? se demande-t-on avant d'avoir ouvert le livre. La réponse est peut-être dans cette phrase de Joëlle Cuvilliez : « Comme dans toute les rues du monde, les habitants de la rue Marceau sont très différents les uns des autres. » Pour s'en convaincre, il suffit de feuilleter cet album qui parvient à conjuguer l'âme d'un lieu à la fois au singulier et au pluriel.



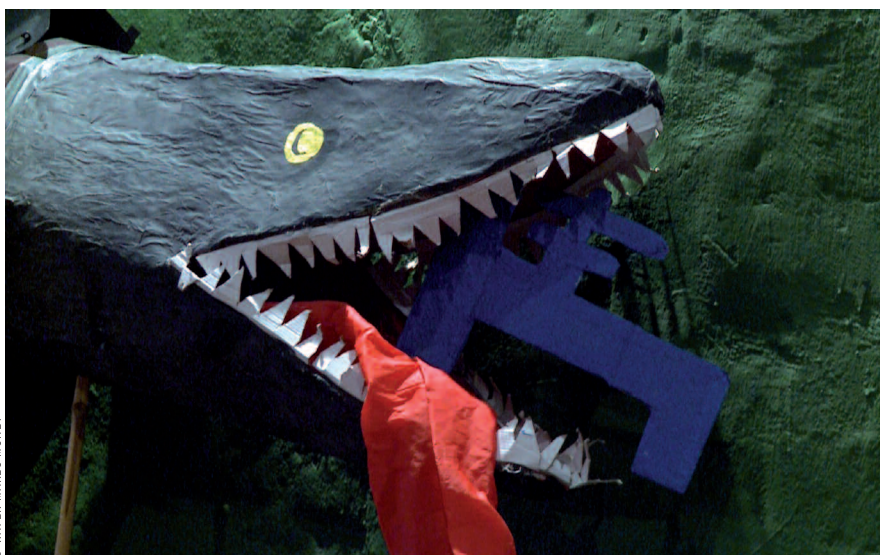
© D.R.

Rendez-vous avec les auteurs le 14 octobre, de 18 à 21 heures, à la Table à Jaja, 80, rue Marceau, métro Robespierre.

✕ N'hésitez pas à nous faire part de vos suggestions et anecdotes sur l'histoire de la ville au fil des rues en écrivant à : tm@montreuil.fr ou au journal Tous Montreuil, Cap Horn, 51-63 rue Gaston-Lauriau, 93100 Montreuil.

Comment rendre l'eau plus transparente ?

« La gestion de l'eau dans l'agglomération Est Ensemble doit-elle être publique? », telle était la question lancée par le Collectif pour une gestion publique de l'eau à Est Ensemble et débattue au Méliès le 27 septembre en présence de plusieurs élus. L'occasion pour près de quatre-vingts Montreuillois présents de comprendre la position de Montreuil dans la communauté d'agglomération.



© WATER MAKES MONEY

Water makes money, documentaire de Leslie Franke et Herdolor Lorenz, montre la mainmise de multinationales comme Suez ou Veolia sur la distribution de l'eau.

En débat

Pour lancer le débat, le Méliès proposait la projection de Water makes money, documentaire de Leslie Franke et Herdolor Lorenz montrant la mainmise de multinationales comme Suez ou Veolia sur la distribution de l'eau. L'eau, don gratuit de la nature, devrait revenir sous la tutelle publique. Car depuis 1923, le Sedif gère la production et la distribution en eau potable de 4 millions de Franciliens mais le délègue à Veolia, multinationale critiquée pour les marges énormes qu'elle pratiquerait sur nos factures et son manque de transparence.

Tactique et éthique

Toutefois, la création d'Est Ensemble début janvier pourrait changer la donne. En effet, la compétence Eau revenant désormais à la communauté d'agglomération les neuf villes sont sorties de ce fait du Sedif, et certaines, comme Montreuil, se sont battues pour que la réadhésion au Sedif ne soit pas automatique. « C'est une question d'éthique publique de sortir du Sedif », a déclaré Dominique Voynet. La communauté d'agglomération Est Ensemble a donc signé une convention provisoire et demandé un audit sur les mérites d'une adhésion ou non au Sedif. Rendu public mi-septembre, le rapport se révèle être selon Jean-Claude Oliva,

LE CHIFFRE QUI PARLE

4,20 euros

À Paris, où la gestion de l'eau est revenue en régie publique directe, le prix du mètre cube s'élève à 2,89 euros contre 4,20 euros à Montreuil.

président du Collectif pour une gestion publique de l'eau à Est Ensemble, « grossièrement bidonné », qui y voit « une sorte de panégyrique du duo Veolia-Sedif ».

Le pari de l'Eau de Paris

Or, il existe une alternative à cette gestion privée, celle de travailler avec Eau de Paris, nouvelle régie publique de la capitale créée en janvier dernier ; solution qui, toujours selon Jean-Claude Oliva, n'a pas été explorée par l'audit... À l'intérieur même d'Est Ensemble, les avis divergent. « Il y a donc une bataille à mener pour convaincre les autres villes ou pour obtenir le droit de ne pas réadhérer au Sedif », a expliqué Dominique Voynet. ● Sabrina Caussieu

net www.montreuil.fr  
DONNEZ VOTRE AVIS EN ÉCRIVANT À : tm@montreuil.fr

**Popaul**

**Miquette**

**Rumeurs**

① Il paraît que la ligne 11 était construite avec des animaux sauvages.

② Et que Dominique Voynet aura un bassin le 8 mars 2011.

③ On m'a dit que la place du marché expulse les roms sur un gruyère.

④ Et que Sarkozy va être prolongé de 50m.

⑤ Il paraît que la nouvelle piscine passera au numérique par pure démagogie.

⑥ Et que la télé a interdit les cirques par la RATP.

Ce pauvre Popaul mélange un peu les rumeurs de rentrée Saurez-vous l'aider à les remettre dans l'ordre ?

Solution : A1-B4-C6/A2-B6-C1/A3-B1-C3/A4-B3-C5/A5-B2-C4/A6-B5-C2

lécroart

## MODE D'EMPLOI

# ALLOCATIONS FAMILIALES : COMMENT METTRE À JOUR SON DOSSIER

## Formalités

Chaque rentrée voit son lot de dossiers à tenir à jour. La Caisse d'allocations familiales ne déroge pas à la règle. Afin de voir maintenu le versement de leurs prestations, les allocataires doivent

fournir en ce début d'année scolaire divers documents à la CAF :  
 - pièces d'état civil pour les personnes d'origine étrangère ou nées à l'étranger ;  
 - certificat de scolarité pour les enfants âgés de 16 à 18 ans, indispensable au paiement de l'allocation de rentrée scolaire ;  
 - attestation de ressources pour les allocataires n'ayant pas rempli de déclaration d'impôts.

L'ensemble de ces justificatifs sont à envoyer à la CAF par la poste ou à déposer dans la boîte aux lettres (située au 23, avenue Jean-Moulin).

Merci de réserver le déplacement auprès du bureau d'accueil aux situations les plus complexes, nécessitant un entretien spécialisé, et pour les personnes n'ayant pas d'autre possibilité. Et, dans ce cas, il faut se munir

de sa carte d'allocataire dans le but d'accélérer l'identification et l'ensemble des documents. De plus, il est souhaitable d'éviter d'arriver dès ou avant l'ouverture à 8 h 30 afin de ne pas encombrer l'établissement. L'attente est en général moins longue en se présentant en fin de matinée auprès du service d'accueil. Enfin, des agents spécialisés

répondent aux questions des allocataires de la Caisse d'allocations familiales au 0 820 25 93 10 (0,112 € la mise en communication puis 0,09 €/min). Le site [www.caf.fr](http://www.caf.fr) est également consultable sur Internet. ●

## PETITES ANNONCES GRATUITES

Envoyez vos petites annonces ou portez-les, de 9 à 12 heures et de 14 à 17 heures, à **Tous Montreuil, Cap Horn (au 3<sup>e</sup> étage), 51-63, rue Gaston-Lauriau, 93100 Montreuil. Ne sont pas publiées les demandes d'emploi ni les transactions immobilières ou automobiles. NOS PETITES ANNONCES SONT EXCLUSIVEMENT RÉSERVÉES AUX MONTREUILLOIS. Pour que votre annonce puisse être prise en compte, indiquez votre nom et votre adresse en plus du texte que vous nous adressez. Nous ne publierons que vos coordonnées téléphoniques.**

## VENDS

■ **Vêtements neufs et occasion** pour fille et garçon de 6 mois à 6 ans. Jouets. Chaussures fille. Bibelots. Poussette canne position assise et allongée. Vêtements femme T. unique, de 1€ à 6€. ▶ 06 66 87 14 98.

■ **Lit 140x200** en panneaux de fibres de bois, plaquage chêne blanchi, vernis acrylique incolore + sommier lattes et matelas Simmons « Confort » biaxial latex, 140x185, soutien anatomique, 200€ le tout. Blouson homme en cuir T. 3, 100 € buffle, parfait état, 50€. Cuisinière à gaz Sauter blanche, largeur 60 cm, four électrique à pyrolyse, accessoires, tourne-broche, grill, lèche-frite, bon état, 195€. ▶ 06 89 87 23 54.

■ **Éléments de cuisine** (haut) en chêne, 60€. Salle à manger en chêne, table, bahut + 4 chaises, 600€. Machine à pain, 200€. Vaisselle diverse, de 1€ à 8€. Meuble TV en bois, 60€. Bureau en bois 5 tiroirs, 50€. Table basse en verre, 30€. Ordinateur HP (webcam, souris, clavier, tour et écran), 150€. Sèche-linge à hublot Far, 20€. Banc en fer forgé noir, 30€. Canapé cuir blanc 2 places (janvier 2010), 400€. Manteau en lapin bleu T. 44, 30€. Deux manteaux en cuir longs, état neuf, T. 44-46, 50€. Chambre à coucher blanche : armoire 2 portes, miroir, lit 2 places, sommier, chevet, 350€. Plafonnier, 3€. Douche-massage, 250€. Meuble de salle de bains en marbre (lavabo, miroir, meuble) sans robinetterie, 150€. Meuble salle de bains avec robinetterie, 3 porte-serviettes et portants, 200€. Livres collection Disney, 10€. Divers affaires bébé garçon de 1 mois à 1 an, 0,50€. Voiture, trottinette enfant 1 an et plus, 3€. Chaussures training noires P. 41, 5€. Peluches grandes et petites, de 0,50€ à 1€, le tout à débattre. ▶ 06 21 55 14 92 ou 06 60 98 94 28.

■ **Pendule de cuisine** bleue, 10€. Haut de meuble en pin avec 2 portes vitrées et étagère, 30€. Meuble blanc pour salle de bains, 40€. Ordinateur pour pièces détachées, disque dur complet, 20€. ▶ 06 22 14 83 01.

■ **Buffet de salle à manger** en bois verni, 150€. Fauteuil marron et orange, tour bois avec deux grands coussins. Plat à tarte en verre, 10€. Grand plat de décoration « chasse à cour », 15€. Dessous-de-verres décor fleur, 10€. Huilier-vinaigrier-salère-poivrière, en bois. ▶ 01 48 54 11 41.

■ **Lits superposés** en pin massif, 50€. Bureau enfant, idéal pour 3 ans, 25€. Lampe style japonais, 5€. Grand vase cylindrique en verre, 5€. Petit congélateur Bluesky en bon état, 80€. Lampe de plafond Habitat en bois, neuve, 35€. Bottes femme style cavalière, marron et noir, neuves P. 38, 60€. Bacs à jouets à roulettes Ikea, 1 rouge, 1 bleu, neufs, 4€. Jouets pour enfants de 1€ à 10€. ▶ 06 12 10 77 83.

■ **Ampli** AC 30 + housse, 1300€. Burns marque Bass, custom et étui, 600€. ▶ 01 40 24 26 29.

■ **Imperméable** Ted Lapidus T. 50-52, 5€. Manteau marron T. 38-40, 5€. Blouson beige, 5€. Veste couleur bleu roi, 2,50€. Deux pantalons enfants rouge et kaki, 3€. Maillots de corps Damart, neufs, 5€ les deux. Maillots gris T. XL, 3€. Six paires de socquettes P. 39-42, 3€ la paire ou 18€ les six paires. Huit paires de socquettes P. 37-38, 8€. Six paires de socquettes, 3€ la paire ou 18€ les six. Trois paires de socquettes, 3€. ▶ 01 48 94 51 80.

■ **Jouets enfants**, articles bébé, vêtements fille (8 mois à 5 ans), vêtements femme, bibelots, articles pour la maison, prix à partir de 0,50€. ▶ 06 26 60 03 38.

■ **Séchoir de coiffure** sur roulettes. Machine à coudre à pédale, marque anglaise. ▶ 01 48 55 98 16.

■ **Matelas neuf** (jamais servi) 180x140. Lit avec tête de lit et sommier (dimensions du tour de lit), 195x145. Deux chevets indépendants. Commode-coiffeuse avec miroir, le tout en parfait état, 200€ l'ensemble. ▶ 09 54 57 00 85.

■ **Tuiles à emboîtement** type Marseille, bon état, 46m<sup>2</sup>, 300€. Brique monomur bio-bric, haut pouvoir d'isolation, 100 pièces avec sac de colle, 150€. Brouette bon état, 45€. Quatre étais en bon état, 35€. Deux poulies à arrêt auto, 40€ l'une. Fenêtre 2 vantaux double vitrage classic bois, 140x95, 100€. Fenêtre 2 vantaux double vitrage en chêne, 119x107, 150€. Deux panneaux de 12 briques de verre encore emballées, 100€ pièce. Lit mezzanine adulte, 80€. Parc pour bébé, 20€. Balles plastique pour parc (150), 15€. Double poussette en bon état, 35€. Trois bibliothèques en chêne 112x185x40, 50€ pièce. ▶ 01 48 58 17 64.

■ **Tour de lit noir** adulte, 50€. Commode 2 tiroirs, bon état, 40€. Meuble à chaussures 2 tiroirs, 20€. Salon comprenant canapé-lit 6 places, tissu bordeaux, bon état, 600€. Aquarium, 50€. Deux bureaux en bon état, 40€ l'un. ▶ 06 21 71 02 10.

■ **Canapé convertible** Ikea Ektorp 3 places. Housse Idemo noir. Matelas 160 x 198 (le meilleur des trois proposé par Ikea). Acheté en décembre 2009. Valeur achat 789 €. Je le lâche 350 € si vous venez le chercher. ▶ 06 27 79 84 08.

■ **Canapé** 3 places en tissu vert, fleurs jaunes, 70€. ▶ 01 70 07 50 21.

■ **Réfrigérateur** Laden, 1,20 m, état neuf, 100€. Réfrigérateur Fagor, 1,50 m, état neuf, 80€. ▶ 06 69 47 21 77 ou 09 81 62 05 83.

## SERVICES

■ **Atelier enfants** « théâtre et clown », le mercredi de 10h à 11h 30. ▶ 06 03 00 58 02.

■ **Professeur titulaire** capes, expérimentée, pédagogue, donne cours de soutien toutes matières jusqu'en 5<sup>e</sup> ; en français, anglais et espagnol jusqu'en 2<sup>e</sup> ; espagnol tous niveaux. ▶ 06 03 13 78 09.

■ **Professeur de mathématiques** donne cours particuliers à Montreuil. Expérience dans le soutien scolaire, aide à chaque élève suivant profil. Taux de réussite maximum au bac. Horaires négociables et au domicile de l'élève. ▶ 06 61 08 64 56.

■ **Cours d'arts plastiques** pour enfants animés par des artistes peintres, une séance par mois le samedi de 14h 30 à 16h 30. ▶ 06 10 18 63 68 ou 06 70 30 40 55.

■ **Étudiante titulaire** du BAFa propose heures de baby-sitting le week-end. ▶ 06 12 38 36 00 ou 01 43 60 48 98.

■ **Professeur** propose cours d'espagnol, tous niveaux. Préparation bac, examens et concours. ▶ 06 11 38 26 98.

■ **Musicien** donne cours particuliers de guitare pour enfants et adultes, débutants. Réparation de djembés, peaux cordes. ▶ 06 10 18 63 68.

■ **Professeur**, pédagogue expérimentée, propose cours de français, philo, allemand, anglais. Préparation bac, examens et concours. ▶ 01 48 58 55 90.



## URGENCES

## PHARMACIENS DE GARDE

■ La pharmacie Maarek, 26, rue de Paris est ouverte 7 jours sur 7, 24 heures sur 24.  
 ■ La pharmacie Khaless, 67, rue de Paris est ouverte 7 jours sur 7, de 9 à 22 heures.

## URGENCES DENTAIRES

■ Du vendredi soir au lundi matin, et les jours fériés : 01 48 36 28 87.

## MAISON MÉDICALE DE GARDE

■ Composer le 15 le dimanche et les jours fériés de 8 à 20 heures pour une consultation au centre municipal de santé Bobillot, 11, rue du Sergent-Bobillot. M° Croix-de-Chavaux. Bus 115 Arrêt Croix-de-Chavaux - Rouget-de-Lisle.

## SOS SANTÉ 15

■ Le 15 vous met en contact 24 heures sur 24 avec un service d'urgence : un médecin, voire le Samu si cela s'avère nécessaire.

## NUMÉRO EUROPÉEN D'URGENCE

■ Le 112 est gratuit et concerne toutes les urgences.

## PÉDIATRES DE GARDE

■ Samedi 16 et dimanche 17 octobre : Dr Maurer (Bagnole), 01 48 97 83 83.  
 ■ Samedi 23 et dimanche 24 octobre : Dr Pinard (Bagnole), 01 48 97 89 89.

## ENFANTS MALTRAITÉS

■ Au 119 (appel gratuit), enfants et adultes peuvent témoigner et être conseillés 24 heures sur 24.

## URGENCES HOSPITALIÈRES

■ Centre hospitalier intercommunal André-Grégoire, 56, boulevard de La Boissière, 01 49 20 30 76, urgences polyvalentes (adultes, enfants, maternité).

## VIOLENCES CONJUGALES

■ 3919 du lundi au samedi jusqu'à 22 heures et jours fériés jusqu'à 20 heures.

## MISSION VIOLENCES FAITES AUX FEMMES

■ 01 48 70 67 07, du lundi au mercredi de 9 à 17 heures.

## JEUNES VIOLENCES ÉCOUTES

■ 0 800 20 22 23, un numéro vert anonyme et gratuit contre le racket et les violences scolaires.

## PERMANENCE DE LA HALDE

■ Tous les mercredis matin de 9 à 12 heures au PAD, 12, boulevard Rouget-de-Lisle, et/ou sur RV au 01 48 70 68 67.

## POINTS D'ACCÈS AU DROIT (PAD)

■ PAD de la Maison du Bas-Montreuil Lounès-Matoub, 4-6, place de la République, 01 48 51 35 12.  
 ■ PAD du pôle d'information multiservices (PIMS) Le Morillon, 24, place Le Morillon, Tél. : 01 45 28 21 05.  
 ■ PAD du centre-ville, 12, boulevard Rouget-de-Lisle, 01 48 70 68 67.

## AIDE AUX VICTIMES

■ Accueil chaque lundi aux PAD de 9 à 13 heures. Sur RV au 01 48 70 68 67.

**tous Montreuil**

Journal d'informations municipales. Cap Horn, 51-63, rue Gaston-Lauriau, 93100 Montreuil, tél. : 01 48 70 64 47, fax 01 48 70 68 91, e-mail : [tm@montreuil.fr](mailto:tm@montreuil.fr). Directeur de la publication : Alain Monteagle. Rédactrice en chef : Élise Thiébaud. Rédacteur en chef adjoint : Claude Rambaud. Secrétariat de rédaction et maquette : Françoise Benoiste. Rédaction : Françoise Christmann, Antoine Cousin, Anne Locqueneaux, Orlane Renou, Caroline Thiery. Relecture : Brigitte Mugel. Ont participé à ce numéro : Sabrina Caussieu, Ariane Servain ; Olivier Dechaud (maquette). Conception graphique : DA Conseils. Photos : Gilles Delbos. Photothèque : François Renault. Secrétariat : Nathalie Delzongle. Groupe des imprimeries Morault, IMPRIM'VERT, imprimé sur papier recyclé. Publicité : Médias & publicité, tél. : 01 49 46 29 46, fax : 01 49 46 29 40, e-mail : [groupe@groupemedias.com](mailto:groupe@groupemedias.com). Distributeur : Isa Plus. Tirage : 50 000 ex.

