

**NEPTUNE,  
PLANÈTE SOLIDAIRE**

■ Les 26, 27 et 28 novembre prochains, collecte alimentaire de la Fédération française de banques alimentaires, avec l'association d'insertion montreuilloise Neptune. PAGE 9

# tous Montreuil

À partir du 26 novembre, découvrez le nouveau marché de la Croix-de-Chavaux. PAGE 6

LE JOURNAL DE LA VILLE ET DE SES HABITANT-E-S

www.montreuil.fr

N° 45

DU 23 NOVEMBRE AU 6 DÉCEMBRE 2010

© SOPHIE ELMOSNINO



© TOM SCHAMP

26<sup>e</sup> Salon du livre et de la presse jeunesse

## Et ils eurent beaucoup d'enfants...

Princes et princesses : c'est le thème de cette 26<sup>e</sup> édition du Salon du livre et de la presse jeunesse, qui se tiendra du 1<sup>er</sup> au 6 décembre à la halle Marcel-Dufriche Paris-Est-Montreuil. Avec 330 exposants et 700 rendez-vous, l'imagination et le rêve s'en sortiront forcément à bon conte... PAGE 19



© DALAINÉ

MA VILLE

Forum de l'économie sociale et solidaire. PAGE 7



© D.R.

MA VILLE

Le futur visage du Méliès. PAGE 4



© JEAN-LUC TABUTEAU

OUF ! LE SPORT

Y a de la zumba dans l'air. PAGE 24



## UN PRÉFET DANS LA VILLE



© GILLES DELBOS

■ Programme chargé le 10 novembre dernier, pour la visite de circonscription du préfet de Seine-Saint-Denis Christian Lambert, accompagné de M. Cochet, secrétaire général de la préfecture, M. Lime, sous-préfet, M. Morel, préfet à l'égalité des chances, et M. Espagnol, sous-préfet délégué à la sécurité de Roissy-CDG. Les thèmes portaient sur la place de Montreuil dans la révision du contrat de projet T1 et logement-habitat, les crédits de la politique de la ville, le conservatoire botanique à Montreuil, l'avenir du financement des Mous (maîtrise d'œuvre urbaine et sociale) « Roms » et « saturnisme », la restructuration des foyers africains de Montreuil et les hébergements d'urgence.

## Le big gang des big bands

■ La Fanfare nationale du Mali a invité les musiciens locaux au gymnase Delaune le 7 novembre dernier. Les fanfares Euro Jazz Band, Cap orchestra, 93 Super Rai Band et l'harmonie du conservatoire de Montreuil se sont jointes à cet orchestre remarquable, à l'occasion de la Quinzaine des indépendances africaines et en partenariat avec l'association Villes des musiques du monde.



LA FOVÉA © SYLVIE GOUBIN

## ET ROND, ET ROND, PETIT POTIRON



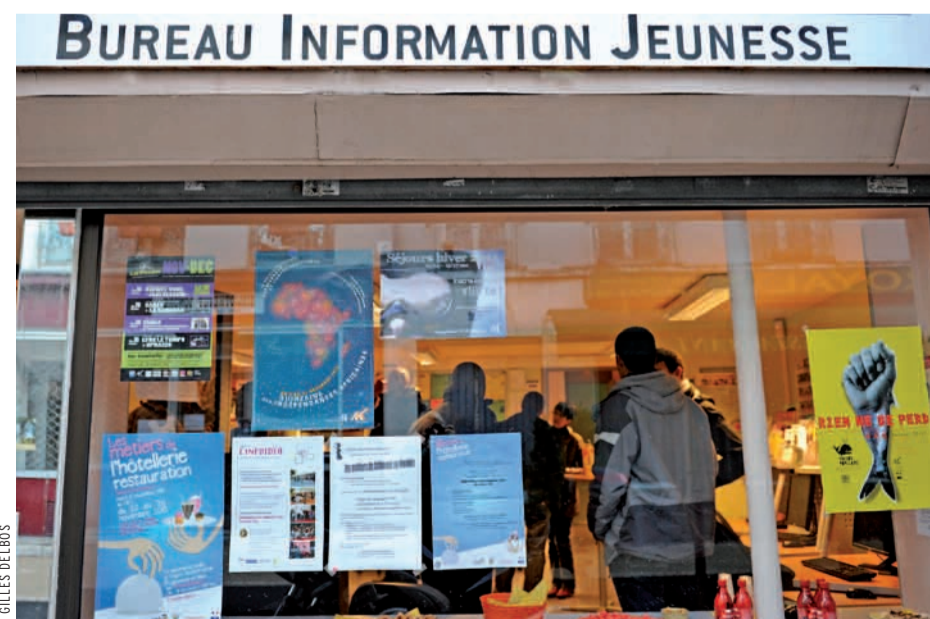
LA FOVÉA © SYLVIE GOUBIN

**D**imanche 7 novembre, une bonne centaine de visiteurs ont découvert malgré la pluie incessante le jardin partagé de l'association Fleur de potiron, au terrain d'aventure, 92, rue François-Arago. Ils ont pu se réchauffer grâce au bar à soupes et aux plats à base de potiron, repartir avec des graines ou planter des bulbes de jonquilles sur le terrain d'aventure qui sera tout jaune au printemps ! L'association Montreuil en éveil participait à cette journée animée sans relâche par les musiciens étanches des groupes Space Rewind et Why Not.

## Un label pour le bureau information jeunesse

■ Belle reconnaissance pour le travail mené depuis janvier 2008 par le bureau information jeunesse (BIJ) avec l'obtention, le 10 novembre dernier, du label officiel octroyé par le ministère chargé de la jeunesse. Cette labellisation est un gage de qualité pour cette structure municipale qui s'adresse aux jeunes Montreuillois de 16 à 25 ans, et leur apporte informations et soutien dans tous les domaines (les études, le travail, la santé, la culture, les loisirs...) Une équipe de professionnels met à disposition divers services : espace multimédia, documentation, permanences juridiques, etc.

✕ SAVOIR PLUS : Bureau information jeunesse, 12, rue de l'Église, tél. : 01 43 60 40 87.



© GILLES DELBOS



## PLUIE DE SOUVENIRS POUR L'ARMISTICE



C'est, exceptionnellement, aux carrés militaires récemment rénovés du cimetière que la municipalité, le Foyer des anciens combattants et victimes de guerre et ses associations ont rendu hommage aux 2 272 Montreuillois disparus pendant la guerre de 14-18. Avec, en cette année de 50<sup>e</sup> anniversaire des indépendances africaines, une pensée particulière pour tous les soldats de ce continent qui sont morts pour la France, en présence de représentants de l'Association des Maliens de Montreuil.

## Les Entretiens de Montreuil, première « mondiale »



Samedi 6 novembre, salle Maria-Casarès, 150 personnes étaient réunies pour la première édition des Entretiens de Montreuil, un cycle de débats pour le changement organisé par la municipalité en partenariat avec Mediapart. Sur le thème de la Ville-Monde, après la diffusion d'un film retraçant les « trajectoires de vie » de Montreuillois-es de différents horizons, plusieurs grands témoins sont intervenus : Gérard Perreau-Bezouille, premier Adjoint au Maire de Nanterre, en charge de la Ville-Monde, Michel Wieviorka, président de l'Association internationale des sociologues, directeur d'études à l'EHESS, Claire Levy-Vroelant, professeure de sociologie à l'université Paris-VIII, spécialiste du logement, et Élise Palomarès, chercheuse associée à l'URMIS-Université de Paris-VII, coauteure d'une étude sur les populations immigrées et le logement à Montreuil. Les prochaines rencontres sont prévues en février et en avril, sur les thèmes de l'urbanisme et de la nature en ville.

**+ NET :** les entretiens de Montreuil, films et témoignages sur [www.montreuil.fr](http://www.montreuil.fr) et sur la web.tv

## Avec ce que je paie comme impôts...



**Dominique Voynet**  
Maire de Montreuil  
Sénatrice  
de Seine-Saint-Denis

**N**e suis-je pas en droit d'espérer... que les rues soient entretenues, les nids-de-poule comblés, les tas sauvages ramassés, les feuilles mortes balayées, le cimetière mieux dés-herbé, l'accueil au guichet de la mairie plus diligent, les menus de la cantine plus variés, l'éclairage public plus efficace, les places en crèche plus nombreuses ?

Comme je les comprends, ces interpellations, plus vives encore en cette période où chacun reçoit sa feuille d'imposition, et prend conscience du coût - du coût concret pour chacun de nous - des services indispen-

sables. Des services que nous voudrions pouvoir améliorer encore, si l'essentiel des marges de manœuvre n'était pas consacré à réparer les dégâts générés par l'incivisme d'une minorité... Y a-t-il une fatalité à devoir remplacer presque chaque semaine l'éclairage public de la place du Morillon ou de la place Bertie-Albrecht ? Faut-il se résigner à ce que particuliers et artisans déversent des sacs de gravats à chaque coin de rue au lieu d'aller, comme la loi l'impose, à la déchetterie ? Est-ce normal que les barrières de sécurité soient renversées, les plots qui interdisent le stationnement sur les trottoirs déterrés, les plantations souillées ? L'addition est lourde et se chiffre chaque année en millions d'euros.

Je reçois de nombreux courriers qui protestent contre cette dégradation de la qualité de vie en ville, que beaucoup ressentent comme une violence de plus. Un cadre de vie plus beau et plus tranquille, n'est-ce pas ce qu'on est en droit d'attendre, quand on vote pour des écologistes ? Nous y travaillons d'arrache-pied.

Il ne suffit pas de voter - un jour - pour transformer les habitudes et les comportements de tous - tous les jours. En attendant, il est sans doute utile de prendre conscience du coût - pour chacun et pour la collectivité - des comportements irrespectueux à l'égard du patrimoine commun. Et du nombre de services dont ils nous privent.

J'ai eu l'occasion de dénoncer, déjà, l'enchaînement implacable par lequel l'État - tout en assénant aux collectivités des leçons d'économie et de sobriété qu'il est bien incapable d'appliquer pour lui-même - revient sur ses engagements, contraignant le département, étranglé lui aussi, à réduire la voilure à son tour... Aucun de nous ne peut ignorer cette réalité. Loin de nous accabler, elle nous oblige à être plus rigoureux, plus efficaces et à innover.

## à la page

4 - 9

### ma ville

► Le futur Méliès - Téléthon - Journée mondiale de lutte contre le Sida - Collecte Neptune - Marché Croix-de-Chavaux - Forum de l'économie sociale et solidaire.

11 - 13

### quartiers de vie

► Manufactories - Concertation Bas-Montreuil - Bourse aux jouets - Ecocestes - Mosaïques - Relais Petite enfance - Lueurs d'hiver

du Grand-Air - Bonhomme bio - Marché de Noël - Chantier hôpital pédiatrique - Rénovation urbaine La Noue - Permanences des élus.

15 - 18

### ouf !

► **quoi faire ?**  
L'agenda - Les activités pour les seniors.

19 - 26

### ouf !

► **culture**  
Salon du livre et de la presse jeunesse et coupon - John Calder .

► **sport**  
Zumba - Tennis - Boxe - Judo.

28 - 29

### vous dites ?

► Questions orales du dernier conseil municipal - Tribunes des groupes.

30

### michto

► Réveillons la solidarité - Complètement à la rue - Popaul et Miquette.

31

### 100 % utile

► La garantie logements pour les jeunes - Urgences.





© DR

Esquisse de la façade pensée par Dietmar Feichtinger, vue depuis le Nouveau Théâtre de Montreuil. Et, ci-dessous, esquisse de l'intérieur du cinéma pensé par l'agence de Bernard Ropa.

## Voici le futur visage du Méliès

Alors que le projet des espaces publics est présenté à nouveau aux habitants pour de derniers ajustements, les ouvriers s'affairent aux fondations du bâtiment central du quartier de la mairie. C'est là qu'ouvrira fin 2012 le Méliès agrandi à six salles. L'architecte Bernard Ropa réalisera son aménagement.

### En 2012

Le conseil municipal a validé en novembre le choix du jury, composé d'élus, d'architectes, de représentants du cinéma et de cinéphiles. Soixante-treize équipes avaient proposé leur candidature pour la réalisation du plus grand cinéma d'art et d'essai municipal du pays. Trois architectes retenus au printemps ont présenté leurs propositions à la rentrée.

Les esquisses de l'agence Bernard Ropa, évoquant une ambiance « envers du décor » et atelier, des références à Georges Méliès et proposant une structure en bois ont été préférées à la proposition d'un multiplexe de facture plus classique du cabinet Olivier Baudry et à l'univers monochrome bleu du cabinet Jakob et Mac Farlane. Le jury a été convaincu par le parti pris affirmé du candi-

dat pour évoquer le cinéma art et essai et la gestion des contraintes générales du bâtiment par l'utilisation de structures porteuses en bois. Le projet doit en effet s'insérer dans la coque en polycarbonate pensée par l'architecte Dietmar Feichtinger pour le promoteur Sopic. La construction de la coque démarrera début 2011.

### L'esprit des ateliers

« C'est bien l'une des particularités de ce projet de s'intégrer dans un bâtiment existant mais pas encore construit, raconte Bernard Ropa. Nous avons voulu travailler avec des matériaux simples, dans l'esprit des ateliers, celui de Georges Méliès et des nombreux ateliers montreuillois, et créer une ambiance chaleureuse. Nous avons aussi pensé en termes d'équipement dédié à l'éducation à l'image avec des espaces qui pourront être utilisés pour des animations avec les enfants. Nous travaillerons

avec l'agence de scénographie *Changement à vue*, le bureau d'études Mizrahi et l'acousticien Jean-Paul Lamoureux pour créer un équipement optimal qu'il s'agisse de la projection numérique, de la qualité acoustique, de la possibilité de projeter tous les films de toutes les époques dans les meilleures conditions. »

La programmation du cinéma Méliès est reconnue par trois labels du Centre national de la cinématographie : Jeune public, Recherche et découverte, Patrimoine et répertoire.

Il s'y tient en moyenne deux débats par semaine pour permettre au public de rencontrer des metteurs en scène et des acteurs nationaux et internationaux. Avec six salles, soit 1120 places, le nouveau cinéma d'art et d'essai Méliès trouvera enfin, en centre-ville, un lieu à sa mesure, aux côtés du Centre dramatique national ouvert en 2007. ●



© AGENCE BERNARD ROPA





© GILLES DELBOS

## Un nid de grues sur le chantier

Ces engins imposants installés au milieu des travaux vont être utilisés au cours des deux prochaines années.

### Quartier de la mairie

Les deux premières grues ont fait leur apparition sur le chantier en novembre. Leur installation a nécessité la création préalable de

plates-formes d'accueil au sol. Les grues serviront pendant les deux années à venir au transport des matériaux sur l'ensemble du chantier. Les ouvriers travaillent actuellement aux fondations du bâtiment B, le grand carré vide au cœur de l'îlot, où vont être construits un parking, dont les rampes d'accès sont déjà réalisées, des commerces, le cinéma et la crèche. Par ailleurs, les travaux se poursuivent sur le bâtiment du 10, place Jean-Jaurès à côté du Nouveau Théâtre de Montreuil. Commencée en décembre 2009, les 146 studios et duplex de cette résidence pour jeunes du bailleur social Logi-transport seront achevés à la fin de l'année 2011. ●



© GILLES DELBOS



© PHILIPPE ROLLE

### Dernière réunion de concertation sur les espaces publics

Tous les habitants de Montreuil sont conviés à une réunion publique, lundi 29 novembre à 19 heures à la salle des fêtes de l'hôtel de ville, en présence de Dominique Voynet, Fabienne Vansteenkiste, Ajointe à la Maire déléguée à l'espace public et aux déplacements et Daniel Mosmant, Adjoint à la Maire chargé du logement.

Le paysagiste Philippe Hilaire présentera le projet qu'il a élaboré en tenant compte des remarques des habitant-e-s. Il s'agit de concevoir les aménagements des espaces publics de l'ensemble du quartier : le revêtement des sols, les usages et la végétation des trois places publiques et des parcs de la cité de l'Espoir et du square Léon-Patriarche, l'organisation des parcours piétons et du flux des voyageurs du pôle d'échange RATP ainsi que la liaison de l'îlot central du site avec la cité de l'Espoir. A l'issue du débat en présence du paysagiste, d'ultimes ajustements pourront être apportés au projet en fonction des suggestions et remarques des participants. Les travaux sur les espaces publics commenceront à la fin 2011 et doivent être achevés début 2013. ●

### Rendez-vous

#### VERS DES ESPACES ENCORE PLUS VERTS

**LYCÉE HORTICOLE** Articuler la gestion durable des espaces verts à l'échelle du département, préserver et favoriser la biodiversité dans les espaces végétalisés, sensibiliser et associer la population à une gestion durable des jardins, trouver le bon équilibre entre gestion durable et effet de mode, protéger et valoriser le patrimoine paysager et horticole... Tels sont les thèmes qui seront abordés le 30 novembre au lycée horticole lors de la deuxième rencontre organisée par le conseil général. Destinée aux professionnels et paysagistes, mais aussi aux enseignants, élèves et étudiants, ce rendez-vous veut encourager les échanges d'expériences. Lycée polyvalent des métiers du paysage, 16, rue Paul-Doumer.

#### UNE JOURNÉE À AUSCHWITZ

**MÉMOIRE** Le 6 février prochain, la Ville de Montreuil organise un voyage d'une journée à Auschwitz, auquel participeront une trentaine de collégiens, pour une visite du camp et du musée d'Auschwitz-Birkenau avec des guides et accompagnateurs du Mémorial de la Shoah. Il reste également quelques places pour les habitant-e-s qui souhaiteraient y participer. Le voyage est pris en charge pour moitié par la municipalité, mais 200 euros restent à la charge des participants, comprenant le voyage aller et retour en avion jusqu'à Cracovie, le transfert en autobus, les visites.

#### ✕ SAVOIR PLUS

Pour s'inscrire, contacter Raby Sall, au 01 48 70 664 63 avant le 15 décembre.

#### APPEL À PROJETS

**CUCS** Le Contrat urbain de cohésion sociale (CUCS) de Montreuil signé en 2007 entre la Ville et l'État a déjà permis de soutenir près de 300 projets de lutte contre les exclusions. Prolongé en 2011, il donne lieu à un nouvel appel à projets. Les porteurs de projets ont jusqu'au 2 décembre 2010 pour présenter un dossier de demande de subvention.

✕ SAVOIR PLUS [www.montreuil.fr](http://www.montreuil.fr) ou par courriel [claudine.bonin@montreuil.fr](mailto:claudine.bonin@montreuil.fr)



# Découvrez le nouveau marché de la Croix-de-Chavaux

Vendredi 26 novembre, le marché de la Croix-de-Chavaux réintègre ses quartiers et prend possession de la nouvelle halle, après quatre mois de travaux.

## Marché

**D**ès le petit jour, les commerçants auront déballé leurs stands et seront prêts à accueillir les chalands à l'abri des intempéries. Les jours de marché restent inchangés, à savoir les jeudis matin, vendredis après-midi et dimanches matin.

Deux réunions publiques ont été organisées afin de réfléchir aux utilisations de la halle en dehors des jours de marché. Au cours de ces échanges, plusieurs pistes ont été évoquées. Notamment l'opportunité d'y organiser des marchés thématiques (aux fleurs, livres, bio, gourmand...) et la possibilité d'ouvrir l'espace

à des manifestations culturelles et activités sportives. Les animations et le calendrier des disponibilités n'étant pas encore fixés, les citoyens et le monde associatif sont invités à exprimer leurs idées *via* l'adresse Internet du journal : [tm@montreuil.fr](mailto:tm@montreuil.fr)

Les activités pourront être ponctuelles ou régulières. Elles devront permettre la rencontre de publics variés, afin de favoriser la mixité à la fois intergénérationnelle et culturelle de ce marché dont la notoriété dépasse largement le cadre montreuillois. ●

Ariane Servain



© GILLES DELBOS

**L'IMMOBILIÈRE  
D'ILE DE FRANCE**

## Les Terrasses Michelet à Montreuil

### PROCHAINEMENT

- Votre nouvelle résidence du Studio au 5 pièces duplex
- Idéalement située
- Élégance, Modernité pour habiter ou investir
- Belles prestations
- Bâtiment B.B.C. (Bâtiment Basse Consommation)

Pour tous renseignements :  
Tél. : 01.56.43.37.73



Angle de la rue Michelet et de la rue Navoiseau



# En marche pour l'économie sociale et solidaire

Dans le cadre du mois de l'Économie sociale et solidaire, le club d'investisseurs la Cigale à pêches et le groupe local de la NEF organisent le deuxième Forum de l'économie sociale et solidaire de Montreuil, le 27 novembre prochain.



## Économie

La Ville de Montreuil et le Mouvement pour une économie solidaire sont partenaires de l'événement qui se tiendra samedi 27 novembre prochain de 14 à 19 heures à l'école Jules-Ferry 2.

Ce sera le point de départ d'une randonnée à la découverte de quelques-unes des structures montreuilloises de l'économie sociale et solidaire et à la rencontre de leurs responsables. « On vient d'entreprendre le recensement des acteurs montreuillois de

l'économie sociale et solidaire. La carte interactive est en ligne », explique Julie Beuve, de la Cigale à pêches. On pourra parler de ce secteur de l'économie lors d'une rencontre-débat à l'école Jules-Ferry 2 à 17 heures, avec Florence Fréry, Adjointe à la Maire déléguée au développement économique, à l'emploi et à l'économie sociale et solidaire et avec la société financière la NEF et de la fédération des Cigales qui présenteront leurs activités.

### Club d'investisseurs

« Cigale signifie : Club d'investisseurs pour une gestion alterna-

tive et locale de l'épargne solidaire, poursuit Julie Beuve. Nous sommes un groupe de bénévoles qui épargnons et investissons dans des projets qui placent l'homme avant le profit, par exemple des associations ou des entreprises dans le domaine des énergies renouvelables, des produits bio, de l'activité par insertion ou la production de films alternatifs. » Et pour renseigner les visiteurs tout au long de ce forum, un bus de l'Économie sociale et solidaire avec de la documentation et des animateurs stationnera devant la mairie puis à l'école Jules-Ferry 2 au 50, rue Parmentier. ●

### SAVOIR PLUS :

2<sup>e</sup> Forum de l'économie sociale et solidaire  
Départ de la randonnée à 14 h (renseignements et inscription : mail [forum.ess.montreuil@gmail.com](mailto:forum.ess.montreuil@gmail.com) ou par téléphone au 0148 70 25 45).

Rencontre à 17 h à l'école Jules-Ferry 2, 52-54 rue Parmentier.



Pour découvrir la carte interactive des acteurs montreuillois de l'économie sociale et solidaire : <https://sites.google.com/site/forumsmontreuilloises/>

## Rendez-vous

### POUR LE DROIT DE MOURIR DANS LA DIGNITÉ

**RÉUNION PUBLIQUE** Les adhérents de l'ADMD (Association pour le droit de mourir dans la dignité) de Montreuil viennent de créer un groupe local et organisent une réunion publique le lundi 6 décembre à 18 h 30 au grand hall du parc Montreau. Elle sera animée par Jean-Luc Romero, résident de l'ADMD, et Joël Seguin délégué de la Seine-Saint-Denis.

### SAVOIR P+LUS

Contacts : Monique Vrain [monique.vrain@sfr.fr](mailto:monique.vrain@sfr.fr)  
0148 70 05 68  
ou Gérard Boumgchar [BOUMGHAR@wanadoo.fr](mailto:BOUMGHAR@wanadoo.fr)  
06 80 32 58 59

### SEL-EST

**RÉUNION MENSUELLE** La prochaine réunion de l'association de Services d'échange local (Sel-Est) aura lieu vendredi 26 novembre à 20 heures, 50, avenue de la Résistance.

### SAVOIR PLUS

Tél. au 06 80 87 69 02.

### FRANCE BÉNÉVOLAT

**PERMANENCES** France-Bénévolat tient ses permanences à la Maison des associations, 35-37, avenue de la Résistance, les 1<sup>er</sup> et 3<sup>e</sup> mercredis du mois, de 17 à 19 heures. Que vous soyez une association à la recherche de bénévoles ou un particulier, jeune ou moins jeune désireux consacrer un peu de temps à des activités bénévoles, France-Bénévolat peut vous aider. Rejoignez l'association aux permanences ou en écrivant à (attention ! Nouvelle adresse électronique) : [montreuil@francebenevolat.org](mailto:montreuil@francebenevolat.org)

### MAISON OUVERTE

**NOËL ÉQUITABLE** La Maison ouverte, 17, rue Hoche, organise la 10<sup>e</sup> édition du Marché des lumières le samedi 4 décembre, de 10 heures à 18 heures. Il s'agit d'un marché de Noël équitable et solidaire avec une quinzaine d'exposants. Une restauration légère est proposée tout au long de la journée, ainsi que des animations musicales. Entrée libre.

RENSEIGNEMENTS au 01 42 87 29 02.

## Microcrédit

### Votre site pour 1 euro

Jusqu'au 31 décembre, l'ADIE, en partenariat avec Solution TPE, propose à tout actuel ou nouvel entrepreneur, souscripteur d'un microcrédit financé par l'organisme, de créer son site Internet pour seulement 1 euro par mois.

L'ADIE, Association pour le droit à l'initiative économique, prête aux créateurs d'entreprise rencontrant des difficultés financières et se trouvant dans l'incapacité d'obtenir un crédit auprès des banques, jusqu'à 6 000 euros sur trente mois pour les aider à lancer leur activité. Un accompagnement par des professionnels et bénévoles spécialistes des domaines financier, administratif, commercial... avant, pendant et après la création du projet est assuré. De sorte qu'après deux ans d'exercice, le taux de pérennité des entreprises aidées par l'ADIE est de 67 %. À Montreuil, 2 000 prêts ont déjà été accordés par l'association entre janvier et octobre 2010.

### e-vitrine

Dans le but de leur apporter une aide supplémentaire, l'ADIE donne, jusqu'à la fin décembre, la possibilité aux entrepreneurs

de monter et administrer leur site Internet pour 1 euro/mois. Cette offre s'adresse aux porteurs de projets, actuels ou nouveaux souscripteurs de l'association,

Des experts se mettent à votre disposition pour la création de votre site.



désireux d'une meilleure visibilité ou nécessitant une boutique en ligne. Les entrepreneurs bénéficient des conseils des experts de Solution TPE, partenaire de l'opération. Ils sont guidés pas à pas, depuis la définition du contenu du site jusqu'à sa mise en ligne et sa gestion. Ils apprennent à éditer une newsletter, gérer la e-vitrine et le paiement par carte bancaire. Enfin, ils peuvent personnaliser leurs graphisme et design via une photothèque et/ou télécharger leurs propres visuels. ●

### SAVOIR PLUS

[www.adieconnect.fr](http://www.adieconnect.fr)  
Tél. 0800 800 566  
(n° vert gratuit depuis un poste fixe)



# Tous en scène pour le Téléthon

La mobilisation lancée il y a vingt-quatre ans contre les maladies neuromusculaires, au premier rang desquelles la myopathie, se déroulera à Montreuil lors du premier week-end de décembre.

## Solidarité

**F**ace aux maladies neuromusculaires qui tuent muscle après muscle, « il n'y a rien à faire... ». Cette phrase sans appel fut longtemps la seule réponse de la médecine. C'est du refus de cette fatalité qu'est née l'Association française contre les myopathies (AFM) un jour de février 1958.

Quelque cinquante ans plus tard, grâce à son combat et aux donateurs du Téléthon, l'espérance et la qualité de vie des malades ont nettement progressé. Plusieurs pistes de traitements se profi-

lent. Mais ces maladies continuent à tuer... Se mobiliser reste donc, là encore, essentiel.

Au plan national, le coup d'envoi de ce 24<sup>e</sup> Téléthon sera donné vendredi 3 décembre à 18 h 45 sur France Télévisions. Pendant trente heures de direct, la France se rassemblera pour soutenir les chercheurs, malades et bénévoles. À Montreuil, l'AFM organise deux jours de manifestations, les 4 et 5 décembre, avec le soutien de la municipalité.

## Comédie musicale

La troupe Comédia, montée il y a onze ans pour l'occasion du Téléthon, donne deux repré-



La comédie musicale proposée l'an dernier par la troupe Comédia lors du Téléthon.

sentations d'une comédie musicale, *Le Battle\* des générations 80/2000*, dans la salle des fêtes de la mairie le 4 décembre à 19 h 30 et le 5 décembre à 14 h 30. Les droits d'entrée (10 € pour les adultes et 5 € pour les moins de 10 ans, les chômeurs et les étudiants) seront reversés intégralement au profit du Téléthon. De nombreuses associations,

dont Vertiges, l'AFM, des associations sportives mais aussi de nombreux bénévoles, sont mobilisées les 2, 3 et 4 décembre pour collecter les dons, vendre des fleurs, plantes, organiser des baptêmes de plongée au stade nautique, un tournoi de bridge (le 3 décembre au complexe sportif de la Nouvelle-France) dont les droits d'inscription iront à cette

cause. Le club Tous aux échecs à quant à lui passé une convention avec l'AFM pour verser au Téléthon 1 euro pour chaque inscription à une compétition. L'association sera également présente au magasin Monoprix du 29 novembre au 4 décembre pour recueillir des dons. ● A. C. \* *Battle* : confrontation, en argot hip-hop.

## Journée mondiale de lutte contre le sida

# C'est le moment de faire le test

Mercredi 1<sup>er</sup> décembre, la municipalité participe à la Journée mondiale de lutte contre le sida en partenariat avec le bureau d'information jeunesse (BIJ) et les associations AIDES 93 et PROSES.

**E**n 2008, dans le monde, plus de 33 millions de personnes vivaient avec le VIH (sources : ONUSIDA). En France, le nombre de nouveaux cas se monte à 6 500 pour cette même année. 130 000 personnes vivent avec le virus, dont 40 000 qui ne connaissent pas forcément leur séropositivité. Depuis l'ap-

parition du virus il y a près d'un quart de siècle, les traitements et la prise en charge ont évolué, permettant d'allonger l'espérance de vie des personnes malades, mais la pandémie reste une priorité de santé publique.

Dans ce contexte, la prévention et le dépistage restent deux axes essentiels de la lutte contre la maladie. Ainsi, le centre de dépistage et de prévention sanitaire (CDDPS) organise-t-il, pendant trois jours, les 1<sup>er</sup>, 2 et 3 décembre des tests de dépistage anonymes et gratuits du VIH, mais aussi de l'hépatite, de la syphilis et du chlamydiae. À cette occasion, l'association AIDES 93 propose des entretiens avec soutien d'accompagnement, relation d'aide permettant d'évoquer les prises de risques, les comportements...

Les centres de santé municipaux (CMS) se sont évidemment associés à cette opération. Les médecins des CMS Savattero et Daniel-Renault, dans le cadre de leur consultation, proposeront à leurs patients des tests de dépistage qui se tiendront sur place.

## Zapping au Méliès

L'association AIDES 93 et PROSES (prévention des risques échange de seringues, entraides, actions sociales) tiendront devant l'hôtel de ville, pendant la journée du 1<sup>er</sup> décembre, un stand d'information, de conseil et de sensibilisation, avec notamment un zoom sur les modalités de dépistage. Le cinéma Méliès organise une grande après-midi zapping en direction des lycéens avec la présentation de clips de prévention sur plusieurs dates. En direction des collégiens, cette fois, le

30 novembre, une pièce de théâtre par la troupe Bergers en scène abordera ces thèmes. La représentation se tiendra dans la salle des fêtes de l'hôtel de ville. Toujours en direction des jeunes, le BIJ, le centre social Espéranto, le PIMS (pôle d'information multiservices), le centre social Lounès-Matoub organiseront différentes manifestations de sensibilisation : expos, mise à disposition de plaquettes d'information... De même, le foyer ADEF et la cité Myriam organiseront des animations autour des thèmes de la prévention particulièrement desti-

nées au public adulte et d'origine étrangère, avec un grand jeu « Qui veut gagner des capotes ? ». Parce que ce serait trop bête de faire capoter une histoire d'amour faute d'équipement adéquat... ●

## ✕ OÙ ET QUAND ?

Dépistage anonyme et gratuit  
Centre départemental de dépistage et de préventions sanitaires (CDDPS),  
77, rue Victor-Hugo,  
Tél. : 01 48 58 62 07. M° Mairie-de-Montreuil, bus 322, 102, 121, 122, 129.  
Mercredi 1<sup>er</sup> décembre 10h-14h et 17h-20h  
jeudi 2 décembre 11h 30-14 h 30  
vendredi 3 décembre 9 h 30-12 heures.

## Zoom

### Qui va donc perdre son AME ?

Éloigner les plus pauvres des structures de soins en mettant en place un droit d'entrée annuel à 30 euros : tel est le résultat du projet du gouvernement voté le 2 novembre dernier à l'Assemblée nationale sur l'Aide médicale d'État (AME). L'association Aides, comme plus de 900 organisations rassemblées au sein des associations et collectifs regroupant des professionnels de santé et des usagers dénonce « cet accès payant, qui conduira les bénéficiaires de l'AME à retarder encore leur entrée dans le dispositif, voire à renoncer aux soins ». Une mesure « injuste, discriminatoire », qui met à l'écart les étrangers vivant en France, pauvres et précaires, mais risque aussi de se révéler financièrement plus lourde, puisque la prise en charge plus tardive des pathologies aura un coût à long terme, et risque aussi de compromettre les politiques de prévention des épidémies.





# Une collecte pour alimenter Neptune

Les 26, 27 et 28 novembre prochains, la Fédération française des banques alimentaires organise, dans 9 000 supérettes et supermarchés français, sa traditionnelle collecte de denrées. À Montreuil, Neptune, association d'insertion par l'activité économique, est l'un des acteurs importants de ce temps de solidarité.

## Solidarité

**O**n connaît Neptune parce que la structure fait le bonheur des familles désirant se meubler à bas coût et des chineurs franciliens, parmi lesquels de plus en plus de professionnels du spectacle qui viennent ici trouver des éléments de décor originaux. Mais Neptune n'est pas une brocante comme les autres. C'est un bric-à-brac solidaire. Son objectif premier est de fournir un travail rémunéré à des personnes en très grande difficulté et d'assurer à ses salariés une insertion sociale complète. « Neptune emploie 122 personnes pour une durée hebdomadaire de vingt-six heures. L'association fournit les déjeuners à ses salariés mais aussi un colis-repas pour leur dîner et celui de leurs familles. De fait, nous nourrissons 500 personnes par jour. Autant dire que participer à la collecte de la Fédération française des banques alimentaires est indispensable pour nous »,



Neptune vous accueille du mardi au samedi de 9 à 12 heures et de 14 à 18 heures ainsi que le dimanche de 14 à 18 heures au 32 et 36-38, boulevard Paul-Vaillant-Couturier. Tél. : 01 48 51 54 62.

explique Raymonde Chabanon, la directrice.

### Huile, sucre, café

Concrètement, le dernier week-end de novembre, les salariés de Neptune accueilleront les clients de certains magasins d'alimentation de la ville avec un tract expliquant leur démarche. Puis

ils leur tendront un sac pour recueillir les aliments. « Nous récoltons des denrées non périssables mais nous avons surtout besoin d'huile, de sucre et de café. Et, à l'approche de Noël, pourquoi ne pas récolter des friandises pour les enfants de nos salariés ? » Et Raymonde Chabanon ne rêve pas à voix haute, car elle connaît la générosité des Montreuillois :

« Tous les ans, les habitants de la ville répondent présents. À tel point que cette collecte nous fournit une année de produits secs, conclut-elle. ● O. R.



## Solidarité

# Les Restos du cœur lancent leur 26<sup>e</sup> campagne

**Les Restos du cœur cherchent des bénévoles et lancent un appel aux dons pour les produits de puériculture et vêtements pour enfants. Ils s'attendent à recevoir de plus en plus de personnes lors des distributions qui s'ouvrent lundi 29 novembre.**



**D**epuis l'appel de Coluche en 1985, c'est la 26<sup>e</sup> campagne d'hiver de l'association. Elle s'ouvre lundi 29 novembre dans 2 000 centres en France et au 70, rue Douy-Delcupe, à Montreuil. L'antenne locale cherche des bénévoles pour faire tourner la distribution cet hiver et jusqu'au début du

mois d'avril, tous les matins du lundi au vendredi de 9 heures à midi. L'an dernier, plus de 900 familles ont été aidées par l'association qui se prépare à recevoir encore davantage de bénéficiaires cette année. « On encourage les jeunes, qu'ils soient étudiants ou ouvriers ainsi que les personnes âgées qui peinent à boucler leur fins de mois à oser faire le pas et demander de l'aide car nous constatons leurs difficultés », explique Jean-Louis Perrot, co-responsable de l'antenne.

### Appel aux dons

Les Restos lancent aussi un appel aux dons pour des produits de puériculture (des poussettes notamment), des vêtements pour enfants de 0 à 7 ans et des jouets pour les cadeaux de Noël. Tous

ces objets d'occasion, mais en bon état, sont les bienvenus. Ils seront distribués aux Restos bébés. Plus d'une centaine de mamans y sont venues chercher l'an dernier des laits premiers âges, des petits pots et des couches. Pour l'hiver à venir, elles sont attendues encore plus nombreuses par l'association qui mettra un accent particulier sur leur accueil. « Ce sont principalement des femmes seules, poursuit Jean-Louis Perrot. On y tient une cafétéria où elles peuvent rester un peu et se détendre un peu et on a aussi ouvert un lieu de change où l'on peut laver les enfants et qui sert surtout à celles qui vivent à l'hôtel et n'ont pas les commodités nécessaires. » ●

✕ SAVOIR PLUS  
Renseignements : 01 42 87 6112.

## Rendez-vous

### SHIATSU ET RELAXATION CORÉENNE

**ATELIER** Hommes et Plantes propose dimanche 28 novembre de 15 à 17 heures un atelier de shiatsu - relaxation coréenne ; gymnastique relaxante faite d'étirements et vibrations qui éveillent et harmonisent les parties du corps. Initiation aux techniques de base du shiatsu.

✕ RENSEIGNEMENTS  
au 06 42 33 78 72 ;  
8, rue des Ormes.  
Tarif : 40 euros l'atelier.

### QI GONG ET SHIATSU

**STAGE** L'association Sénévé propose dimanche 5 décembre, de 18 à 21 heures, au centre Mendès-France, 59, rue de la Solidarité, un stage de qi gong et shiatsu, pour découvrir ou approfondir ces pratiques corporelles de bien-être qui harmonisent l'énergie vitale dans le relâchement et l'écoute sensitive. Tarif 35 euros.

✕ RENSEIGNEMENTS  
au 06 63 06 34 39 ou 01 48 70 93 74.

### VOYAGE MUSICAL ET CHANT HARMONIQUE

**TRIBACOM** L'association Tribacom propose un spectacle « voyage musical » vendredi 3 décembre à 20 heures, salle Kergomard, 34, rue Robespierre (métro Robespierre), participation aux frais, 10 euros, ainsi qu'un stage de chant harmonique samedi 4 décembre de 13 à 19 heures et dimanche 5 décembre de 9h 30 à 17h 30, salle Franklin, 60, rue Franklin (métro Mairie-de-Montreuil), participation aux frais, 160 euros.

### PENSEZ À SALER

**NEIGE** Les services municipaux se préparent, dès l'annonce des premiers flocons par Météo France, à saler en priorité les grands axes de la ville, les voies bus, ainsi que les abords des écoles et des administrations. Le déneigement des trottoirs incombe normalement à la charge des riverains. Pour ce faire, des bacs de sel (ou sable mélangé à du sel) sont mis à la disposition du public en différents points dans les quartiers.



## BAS-MONTREUIL - RÉPUBLIQUE / ÉTIENNE-MARCEL - CHANZY / BOBILLOT

Antenne municipale  
de secteur République  
59, rue Barbès  
Tél. : 01 41 72 77 90.

**Permanences des élus  
et conseils de quartier**

■ **BAS-MONTREUIL - RÉPUBLIQUE**  
Maison Lounès-Matoub,  
4-6, rue de la République.  
**Véronique Bourdais** : samedi  
4 décembre de 10 h 30 à 12 heures.  
**Florence Fréry** : mercredi  
15 décembre de 17 h 30 à 19 heures.  
**Prochain conseil de quartier**  
✕ mardi 7 décembre, 20 h 30.

■ **BAS-MONTREUIL - ÉTIENNE-MARCEL - CHANZY**  
Centre de quartier Jean-Lurçat,  
5, place du Marché.  
**Stéphane Bernard** : sur rendez-vous  
au 01 48 70 64 84.  
**Catherine Pilon** : sur rendez-vous  
au 01 48 70 63 96.  
**Prochain conseil de quartier**  
✕ mercredi 15 décembre, 19 h 30,  
maison de quartier Jean-Lurçat.

■ **BAS-MONTREUIL - BOBILLOT**  
**Alain Monteagle**  
et **Emmanuel Cuffini** : sur rendez-vous  
au 01 48 70 64 56.  
**Prochain conseil de quartier**  
✕ mercredi 24 novembre  
et lundi 13 décembre à 19 h 30, salle  
Révolution, 16, rue de la Révolution.

## Les Manufactories à pleines mains

Expositions et rencontres vont enchanter le Bas-Montreuil pendant deux jours de festivités, les 4 et 5 décembre, de 14 heures à 19 heures, grâce au collectif d'artistes et d'artisans Les Petites Mains de la République et leurs invités pour cette deuxième édition des Manufactories.



Bas-Montreuil - République

Laissez-vous porter d'un atelier à l'autre pour découvrir sculptures, peintures, bijoux, photos, collection de vêtements d'hiver aux couleurs chaudes et vitaminées, objets

d'art, objets de décoration, gastronomie naturelle allégée, meubles restaurés à la feuille d'or, poupées-vaudou-doudou... Au détour de l'un de ces huit lieux, vous pourrez vous faire tirer le portrait, assister à des tours

de passe-passe ou gagner un cours d'initiation à la pâtisserie, la mécanique, la restauration, la couture d'ameublement, la dorure, la bijouterie... Ces créateurs passionnés mettent tout leur talent au service d'univers accessibles, élégants, insolites, ébouriffants, magiques, tendres ou trash...

Plus insolite encore parmi ces talents insolents : Pictogram, l'entreprise de communication visuelle, accueillera Royale Cocotte et ses dernières créations photographiques, qui vous cloueront sans doute le caquet, et le garage Top Autos où les frères Verchain accueillent sculptures, peintures et illustrations. Une bonne façon de se détendre en sortant du Salon du livre et de la presse jeunesse, à deux pas. ●

✕ OÙ ET QUAND ?

- Les 4 et 5 décembre, de 14 à 19 heures
- La Pink House (créations en tout genre), 32, rue de Garibaldi
  - L'Atelier de Clémentine (sculptures, peintures, installations textiles et bijoux), 24, rue Lebour
  - L'Atelier sur cour Art et restauration (restauration de céramiques anciennes et d'objets d'art), 26, rue Lebour
  - Pictogram, 37 bis, rue Lebour
  - À vos souhaits (atelier de tapisserie), 41, rue Lebour
  - Les Pâtisseries Plumes, 12, rue de la République
  - Le garage Top Autos (sculptures, peintures et illustrations), 41 bis, rue Barbès
  - L'Atelier AMG Dorures (meubles et objets restaurés à la feuille d'or), 5, rue Barbès

### Étienne-Marcel - Chanzy

## Des mosaïques et des arbres

Les enfants du centre de loisirs Garibaldi ainsi que quelques-uns des membres du conseil de quartier Étienne-Marcel ont réalisé des mosaïques sur les bordures de tour d'arbres aux numéros 49 et 51 de la rue Étienne-Marcel. Ces œuvres sont inaugurées dans l'après-midi du mercredi 24 novembre, avec un goûter bien sûr! ●

✕ OÙ, QUAND ?

Mercredi 24 novembre de 15 h 30 à 17 heures au 49-51, rue Étienne-Marcel. Renseignements à l'antenne municipale du Bas-Montreuil, tél. : 01 41 72 77 90.

### Bas-Montreuil

## La concertation en marche

Une première phase de concertation est engagée jusqu'au mois de janvier avec les habitants sur les projets urbains du Bas-Montreuil. Dans ce cadre, près de 1500 personnes ont répondu à un questionnaire, mettant en lumière quelques grandes questions du quartier : la place de la voiture, les espaces verts, le cadre de vie, la socialisation des plus jeunes... Des balades citoyennes sont ouvertes à tous pour pointer et discuter *in situ* des divers enjeux (respect du patrimoine, équipements, etc.), et un café-concertation est organisé le vendredi 26 novembre. Une synthèse de ces diverses rencontres sera ensuite effectuée avant l'élaboration conjointe de scénarios pour l'évolution urbaine du quartier. ●

✕ OÙ, QUAND ?

- Le mercredi 24 novembre de 17 h 30 à 19 h 30 : balade urbaine rue de Paris, entre Robespierre et Porte-de-Montreuil (rendez-vous place de la Fraternité).
- Le vendredi 26 novembre à 19 h 30 : café-concertation au Der des Ders, 80, rue François-Arago.
- Le samedi 27 novembre de 10 h 30 à 12 h 30 : balade urbaine boulevard Chanzy (rendez-vous place de la Fraternité).
- Le samedi 4 décembre de 10 h 30 à 12 h 30 : balade urbaine dans le secteur République et rue Emile-Zola (rendez-vous place de la République).
- Le mercredi 15 décembre de 17 h 30 à 19 h 30 : balade urbaine Marceau-Bobilot sur le thème de la liaison écologique (rendez-vous square Virginia Woolf, rue Simone de Beauvoir).

## RUFFINS - THÉOPHILE-SUEUR / MONTREAU - LE MORILLON

Antenne municipale de secteur  
51-53, rue Gaston-Lauriau,  
tél. 01 48 70 67 29.

**Permanences des élus  
et conseils de quartier**

■ **RUFFINS - THÉOPHILE-SUEUR**  
Maison de quartier, place du Marché  
des Ruffins, 141, bd Théophile-Sueur.  
**Fabienne Vansteenkiste** :  
samedi 27 novembre  
de 10 h 30 à 12 h 30.  
**Bassirou Barry** : samedi 11 décembre  
de 10 h 30 à 12 h 30.

■ **MONTREAU - LE MORILLON**  
PIMS, 24, place Le Morillon.  
**Agnès Salvadori** : sur rendez-vous  
au 01 48 70 63 63 au PIMS.  
**Muriel Casalapro** : sur rendez-vous  
au 01 48 70 64 84 au PIMS.  
**Prochains conseils de quartier**  
✕ mardi 14 décembre à 19 h 30  
à la maison Espéranto.

### Le Morillon

## Bourse aux jouets

L'Union d'animation du parc Montreau (UAPM) organise sa traditionnelle bourse aux jouets et aux cadeaux le mardi 7 décembre, de 10 à 12 heures et de 15 à 18 heures, ainsi que le mercredi 8 décembre, de 9 à 12 heures, dans le petit hall du parc Montreau. Douze articles maximum sont autorisés par personne, en bon état. Ces dépôts doivent avoir été effectués le lundi 6 décembre, de 10 à 12 heures et de 15 à 18 heures dans le petit hall du parc Montreau. Les invendus et l'argent doivent être retirés le jeudi 9 décembre, de 15 à 18 heures dans le même lieu. ●

✕ COMMENT ?

UAPM, tél. : 01 41 58 50 92.

### Le Morillon

## Écogestes : facture plus légère

L'agence locale pour l'énergie MVE en partenariat avec Uniscité (une association qui propose un service civique et une formation citoyenne en relation avec un projet personnel) va permettre à huit jeunes adultes (18-25 ans) d'intervenir dans le cadre d'une campagne de sensibilisation sur les gestes utiles pour, tout à la fois, diminuer sa facture énergétique et préserver l'environnement. Ces jeunes vont se familiariser avec le quartier en allant à la rencontre de la population. Ces jeunes interviendront de manière active de décembre à juillet sur ce thème des économies d'énergie. ●



## RAMENAS - LÉO-LAGRANGE / BRANLY - BOISSIÈRE

### Un lieu pour les enfants... et leurs parents

Chaque semaine, les relais petite enfance accueillent parents et bambins pour des moments d'échange et de parole partagée.



© LAURENCE DUGAS-FERMON

#### Branly-Boissière

Depuis 2007, les lieux d'accueil enfants-parents (LAEP) reçoivent les enfants jusqu'à 4 ans, accompagnés d'un parent. Ces lieux d'échange et de parole, inspirés de Françoise Dolto, se situent au sein d'un espace aménagé pour les tout-petits. Maman d'un petit Abel de 16 mois, Christelle est une habituée du LAEP. « Quand on est seule à la maison, l'isolement est difficile. Si je suis sincère, je viens ici plus pour ma propre socialisation que pour celle de mon fils. » Cependant, l'endroit crée égale-

ment des repères pour les jeunes enfants qui finissent par reconnaître les accueillantes, les autres bébés... Ainsi, « la petite Judith est le principal repère d'Aster, confirme Alem, sa maman. Cela dit, elle finit toujours par retrouver un copain ou une copine car ce ne sont pas toujours les mêmes qui viennent chaque semaine ».

#### Ça change du square

« Je trouve aussi des réponses à mes questionnements auprès d'un personnel compétent », reprend Alem. Pour elle, la question du moment porte par exemple sur la propreté. À proximité d'Alem, c'est de la personnalité de ses jumeaux de 15 mois dont Barbara discute avec une accueillante. La jeune femme d'origine allemande trouve le principe du LAEP « fantastique ». Et « même si ça commence à bouger en Allemagne, il n'existe aucune

structure de ce type et très peu de crèches. Alors c'est vrai, la recherche d'un mode de garde reste souvent galère en France, mais au moins on peut trouver des solutions ». Alors si comme Valentina vous voulez « changer du square pour rencontrer d'autres parents » : rendez-vous tous les vendredis de 10 à 12 heures dans les relais petite enfance Boissière et Pauline-Kergomard, qui opèrent ensemble un travail d'échange

de leurs pratiques. Ce temps d'accueil hebdomadaire est d'accès libre, anonyme et gratuit. ●

Anne Locqueneaux

✕ SAVOIR PLUS  
Relais petite enfance Boissière (dans la cité de l'Amitié) : 129, rue Édouard-Branly (bus 102 arrêt Les Roches), Tél. : 01 45 28 91 44.

✕ AUTRES QUARTIERS  
Bas-Montreuil - République  
Relais petite enfance Pauline-Kergomard : 32 bis, rue Robespierre, Tél. : 01 48 59 94 95.

Antenne municipale de secteur Jules-Verne  
65, rue Édouard-Branly  
Tél. 01 56 63 00 52 ou 35

#### Permanences des élus et conseils de quartier

##### RAMENAS - LÉO-LAGRANGE

Centre de quartier des Ramenas, 149, rue Saint-Denis.

Josène Reekers et Claire Compain : sur rendez-vous au 01 56 63 00 50 ou 01 56 63 00 52.

Prochain conseil de quartier mardi 7 décembre à 18 h 30, centre de quartier, 149, rue Saint-Denis.

##### BRANLY - BOISSIÈRE

Antenne de secteur Jules-Verne 65, rue Édouard-Branly.

Claude Reznik et Bruno Saunier : samedi 11 décembre de 14 à 16 heures.

Deux centres de protection maternelle et infantile (PMI) développent aussi l'accueil enfants-parents.

Bas-Montreuil : le centre de Résistance (association Cap's) : 28, rue de la Résistance, Tél. : 01 48 57 50 57, le lundi de 9 h 30 à 11 h 30.

Branly-Boissière : le centre social associatif Solidarité Français Migrants au 7, avenue du Président-Salvador-Allende, Tél. : 01 48 57 67 12, le mercredi de 9 h 30 à 11 h 30

#### Permanences des conseillers généraux

##### ■ Canton Est Jean-Charles Nègre

Jean-Charles Nègre, conseiller général du canton de Montreuil-Est  
Contact : 06 16 18 23 45.  
Blog : www.jeancharlesnegre.com  
mail : montreuilrest@jeancharlesnegre.com

##### ■ Canton Ouest Manuel Martinez

Conseiller général du canton Bas-Montreuil (Montreuil Ouest), toutes les semaines à la mairie sur rendez-vous. Contact : 01 48 70 64 51.  
Blog et mail : www.manuel-martinez.fr

##### ■ Canton Nord Frédéric Molossi

Conseiller général du canton de Montreuil Nord, vous rencontre à votre convenance. Contact : 01 43 93 94 34, blog, molossi93.com  
Prochaines permanences : vendredi 26 novembre, de 14 à 16 heures au centre de quartier des Ramenas, 149, rue Saint-Denis, vendredi 3 décembre de 14 à 16 heures à la Maison de quartier Annie-Fratellini, 2-3, square Jean-Pierre Timbaud ; jeudi 16 décembre, de 17 à 18 h 30 en mairie.

#### Permanences du député

7<sup>e</sup> circonscription de Seine-Saint-Denis (Montreuil)  
Jean-Pierre Brard, le vendredi sur rendez-vous.  
Tél. 01 49 88 72 40  
ou mail : contact@depute-brard.org

## BEL-AIR - GRANDS-PÊCHERS - RENAN / SIGNAC - MURS-À-PÊCHES

### La nuit magique du Grand-Air

C'est fête le 11 décembre, avec le Grand-Air d'hiver : cortège illuminé et chaleureux, spectacles, graffitis, balades, expos, soupes chaudes et châtaignes. Une nuit un peu blanche...

#### Bel-Air - Grands-Pêchers

À chaque saison, sa fête. Après le Bel-Air de printemps, le vide-greniers du Grand-Air, voici le nouvel événement fédérateur du secteur : le Grand-Air d'hiver autour des « Lueurs d'hiver ». Et les organisateurs de la régie de quartier ont choisi le 11 décembre pour célébrer ce qui pourrait s'apparenter à un Dipavali (la Fête des lumières de la communauté indienne, particulièrement vivace dans la diaspora) montreuillois. Ce jour-là, lors d'un cheminement lumineux balisé par des lampions créés par les enfants des centres de loisirs, des artistes

vont battre le rappel, étonner et surprendre petits et grands au son d'un orchestre convié par le comité des fêtes, partie prenante de la manifestation. Puis, assemblés autour d'un « maître du feu », les habitants, invités à le suivre en cortège, vont allumer et enchanter la nuit, accompagnés par les associations. Ainsi, dès la nuit tombée, vers 17 heures, le théâtre d'ombres de la compagnie L'Arbre sec et de L'Arbre aux graffitis va investir la salle Mathilde-Schyns sur le thème des fables de La Fontaine. De leur côté, les artistes de l'Atelier 12 feront une projection sur le mur des constructions, rue du Bel-Air, tandis que le Fer à

coudre exposera son désormais célèbre mobilier en fer\*, rendu lumineux pour l'occasion. Démonstrations d'art martial chorégraphique, balades illuminées avec les ânes du cirque Aliboro ponctueront cette soirée émaillée de minispectacles. Distillés comme des flashes : ici un cracheur de feu, là un jongleur, les représentations s'enchaîneront pour animer la nuit, elle-même réchauffée par les soupes chaudes, boissons chocolatées et autres châtaignes grillées. ● A. L.

\*Voir Tous Montreuil n° 39.

✕ OÙ, QUAND ?  
Le 11 décembre de 16 à 21 heures.  
Plus d'infos au 01 55 86 12 40.

Antenne municipale de secteur Lenain-de-Tillemont, Tél. 01 48 70 69 94/93.

#### Permanences des élus et conseils de quartier

##### BEL-AIR - GRANDS-PÊCHERS - RENAN

Antenne de quartier, 31 bis, rue Lenain-de-Tillemont.  
Hafid Bendada : vendredi 3 décembre à partir de 19 heures.  
Patrick Petitjean : mercredi 15 décembre de 18 à 20 heures.

##### SIGNAC - MURS-À-PÊCHES

Centre de quartier Marcel-Cachin, 2, rue Claude-Bernard.  
Stéphanie Perrier : sur rendez-vous au 01 48 70 64 56.  
Lionel Vacca : sur rendez-vous au 01 48 70 63 63.



## SOLIDARITÉ - CARNOT / CENTRE-VILLE / JEAN-MOULIN - BEAUMONTS

## Du bio à la carte et de haut en bas

Le Bonhomme bio, société 100 % montreuilloise qui distribue depuis trois ans des paniers de fruits et/ou de légumes issus de l'agriculture biologique dans les entreprises, s'ouvre désormais à la demande des particuliers, qui peuvent retirer leurs commandes dans des points relais.

## Jean-Moulin-Beaumonts



être personnalisé: panier de fruits, de légumes, mélange des deux ou « à la carte » en y associant épicerie fine, fruits secs... Sans engagement sur la durée, les paniers peuvent être commandés selon les envies, hebdomadairement ou moins souvent. Il suffit de s'inscrire par simple courrier électronique sur la liste de diffusion pour recevoir chaque semaine la composition des paniers et extras. Puis, par retour de mail, de préciser son choix. ●

Ariane Servain

## ✕ OÙ, COMMENT ?

Le Bonhomme bio, paniers de 13 à 31 euros pièce selon le contenu. Relais au 34, rue Rapatel, ouvert les mardis de 11 heures à 13 heures, jeudis de 12 heures à 14 heures et samedis de 10 heures à 12 heures.

**Dans les autres quartiers**  
Boissière: retrait possible à la boucherie Croullière, 187, boulevard Boissière. Email (pour connaître la composition des paniers et passer commande): [relais@lebonhommebio.fr](mailto:relais@lebonhommebio.fr)  
Site: [www.lebonhommebio.fr](http://www.lebonhommebio.fr)

Depuis trois ans, le Bonhomme bio livre des paniers de fruits et de légumes dans des entreprises implantées sur Paris et ses environs. Pour répondre à la demande individuelle, le Bonhomme bio a investi un local situé au centre de Montreuil offrant la possibilité aux résidents de retirer aisément leur commande. Ouvert trois fois deux heures par semaine, la société a recruté une personne de Montreuil pour tenir les perma-

nences du relais. Elle a aussi conclu un accord avec la boucherie Croullière de sorte que les habitants du Haut-Montreuil peuvent y retirer leurs paniers. Tous les produits délivrés sont certifiés « agriculture biologique ». D'ailleurs, pour garantir une diversité dans les produits proposés, le Bonhomme bio n'est pas lié à des fournisseurs fixes. Mais sont privilégiées les denrées cultivées à proximité pour réduire les distances parcourues. Le contenu des commandes peut

## Centre-ville

## En Avent le marché de Noël

Du vendredi 26 au dimanche 28 novembre, la rue du Capitaine-Dreyfus accueillera la 17<sup>e</sup> édition du marché de Noël.



© GILLES DELBOS

Émerveilleusement garanti le premier week-end de l'Avent à l'occasion de l'installation, dans la rue piétonne, d'une quarantaine de stands, proposant gastronomie fine et objets d'artisans et d'artistes. Une balade à faire en famille, entre 10 heures et 19 heures, à la lueur des illuminations de Noël et au rythme des escales gourmandes.

Les Montreuillois-es trouveront de nombreuses idées de cadeaux originaux façonnés et décorés à la main. À moins que la promenade n'ait pour but de préparer la table du réveillon ! Auquel cas, il y aura l'embaras du choix : Montreuil sera le point de rencontre de nombreuses spécialités régionales, sans oublier la présence de viticulteurs de Bourgogne et de

Antenne municipale de secteur Gaston-Lauriau  
35, rue Gaston-Lauriau  
Tél. 01 41 72 18 41.

## Permanences des élus et conseils de quartier

## ■ SOLIDARITÉ - CARNOT

Centre de quartier Mendès-France, 59, rue de la Solidarité.

**Alain Callès**: vendredi 4 décembre de 19 à 20 heures sur rendez-vous au 01 48 70 64 01.

**Daniel Mosmant**: sur rendez-vous 01 48 70 60 00 (demander le secrétariat de Daniel Mosmant).

## Prochain conseil de quartier

✕ vendredi 10 décembre à 20 h 30, salle Julie-Daubié à l'école Louise-Michel.

## ■ CENTRE-VILLE

**Anne-Marie Heugas**: en mairie, sur rendez-vous au 01 48 70 69 69.

**Denise Ndzakou**: 30, rue de Stalingrad, sur rendez-vous au 01 48 70 69 69.

## ■ JEAN-MOULIN - BEAUMONTS

Maison de quartier, 35, rue Gaston-Lauriau.  
**Nabil Rabhi**: sur rendez-vous au 01 48 70 63 51.

**Jamila Sahoum**: sur rendez-vous au 01 48 70 64 01.

## Prochain conseil de quartier

✕ mercredi 1<sup>er</sup> décembre à 20 h 30.

Champagne. Enfin, samedi et dimanche, les enfants s'enthousiasmeront devant le jongleur Diabolo Man. Ils pourront aussi participer à des ateliers de création de jouets en bois et à des balades à dos d'âne.

Tout cela au son de l'orchestre de Noël et du limonaire (orgue de barbarie géant) ●

Ariane Servain

## LA NOUE - CLOS-FRANÇAIS / VILLIERS - BARBUSSE

Antenne municipale de secteur  
51, rue des Clos-Français  
Tél. : 01 56 93 30 45.

## Permanences des élus et conseils de quartier

## ■ LA NOUE - CLOS-FRANÇAIS

Maison de quartier Annie-Fratellini, 2-3, place Jean-Pierre-Timbaud.

**Hélène Zeidenberg**: sur rendez-vous au 01 48 70 63 51

**Halima Menhoudj**: sur rendez-vous au 01 48 70 64 84

## Prochain conseil de quartier

✕ mardi 7 décembre à 19 heures.

## ■ VILLIERS - BARBUSSE

Maison de quartier Gérard-Rinçon, 30, rue Ernest-Savart.

**Serge Haziza**: sur rendez-vous au 01 48 70 64 56.

**Gilles Robel**: mardi 21 décembre, de 19 h 30 à 20 h 30, uniquement sur rendez-vous

## Des bâtiments provisoires pour l'hôpital pédiatrique

La reconstruction de l'hôpital pédiatrique passe par l'installation de locaux provisoires sur un terrain municipal rue Ernest-Savart.

## Villiers-Barbusse

Les travaux d'agrandissement de l'hôpital pédiatrique de l'Ugecamif\* situé place du Général-de-Gaulle ont démarré. C'est un chantier important qui va voir naître un nouvel établissement de santé de 152 lits et places, consacrés aux enfants de 0 à 18 ans atteints de pathologies neurologiques, orthopédiques, cardio-vasculaires et respiratoires. Son ouverture est prévue au printemps 2013, sur le terrain propriété de l'Ugecamif et qui est mitoyen du groupe scolaire Jean-Jaurès.

Une première étape de ce projet passe par l'installation, pour permettre l'accueil des enfants hospitalisés, d'une structure modulaire sur une parcelle mise à disposition par la municipalité rue Ernest-Savart.

Des travaux de terrassement ont déjà eu lieu et des bâtiments provisoires sont déjà sur place. Ce chantier est prévu jusqu'au début 2011. La reconstruction du bâtiment actuel de l'hôpital doit intervenir au second semestre 2011. Ce nouvel établissement de santé permettra la prise en charge des enfants malades de Montreuil et des villes voisines. Il s'agira d'un établissement de référence dans

ce type de prise en charge très délicat. Mais ce projet permettra aussi la création d'une centaine d'emplois sur Montreuil dans le domaine médico-social.

Une réunion d'information et de concertation avec les riverains a été organisée le 19 octobre dernier. Des précisions ont été apportées par le cabinet d'architecte afin de rassurer les habitants et d'apporter des éventuelles améliorations au projet. Par ailleurs, la municipalité mène une réflexion sur le devenir du bâtiment modulaire installé rue Ernest-Savart. ●

\* Ugecamif : Union de gestion des établissements des caisses d'assurance maladie d'Île-de-France.

## La Noue - Clos-Français

## Les quartiers en mouvement

Venez échanger avec la Maire et les élus sur l'avenir de votre quartier (amélioration du cadre de vie, galerie marchande, partenariat avec Bagnolet, politique jeunesse, devenir du site de la station-service...) et faire une visite de quartier en présence de l'architecte Dietmar Feichtinger qui vous présentera ses propositions pour la rénovation urbaine de la cité La Noue. ●

## ✕ OÙ, QUAND ?

Réunion publique Le mercredi 8 décembre à 20 heures, école Joliot-Curie 2, 6-10 rue Irène-et-Frédéric-Joliot-Curie.

Arpentage le samedi 11 décembre à 15 heures, Maison de quartier Annie-Fratellini, 2-3 place Jean-Pierre-Timbaud.



- ▶ Théâtre ▶ 15
- ▶ Musique ▶ 15 ▶ 16
- ▶ Danse ▶ 16
- ▶ Expos ▶ 16
- ▶ Lectures et rencontres ▶ 16 ▶ 17
- ▶ Cours/ateliers/stages ▶ 17 ▶ 18
- ▶ Cinéma ▶ 17
- ▶ L'agenda des seniors ▶ 18

TOUS MONTREUIL N°45 DU 23 NOVEMBRE AU 6 DÉCEMBRE 2010



© PATRICE CAILLET

Comme il vous plaira, au théâtre Berthelot.

### Théâtre

LES 25, 26 ET 27 NOVEMBRE

#### ▶ LA CHUTE

**Théâtre**  
LA GIRANDOLE  
4, RUE ÉDOUARD-VAILLANT -  
LE 25 À 19 H 30 ; LES 26 ET 27 À 20 H 30  
▶ L'adaptation et la mise en scène  
de Sophie Renaud, de la compa-  
gnie Les Yeux verts, décrypte avec  
habileté l'œuvre d'Albert Camus.  
▶ Tél. : 01 48 57 53 17. www.girandole.fr.  
Entrée 8 € et 12 € pour les Montreuillois.

DU 26 NOVEMBRE AU 13 DÉCEMBRE

#### ▶ ESCAPADES

**Festival pour les jeunes spectateurs**  
ÉTOILE DU NORD - 75018 PARIS  
MUSÉE DES ARTS DÉCORATIFS,  
AUDITORIUM DU LOUVRE  
RUE DE RIVOLI - 75001 PARIS  
▶ Festival d'automne itinérant et  
pluridisciplinaire en direction  
du jeune public, Escapades est  
organisé par l'association mon-  
treuilloise Ère de jeu, sous la direc-  
tion de Pascale Paulat. Spectacles  
de théâtre, danse, musique, ate-  
liers de pratiques artistiques,  
actions culturelles...  
▶ Programme : www.eredejeu.fr

DU 25 NOVEMBRE AU 6 DÉCEMBRE

#### ▶ COMME IL VOUS PLAIRA

**Tout public**  
THÉÂTRE BERTHELOT  
6, RUE MARCELLIN-BERTHELOT - À 20 H 30 ;  
LES 27 NOVEMBRE ET 4 DÉCEMBRE

À 15 H 30 ; RELÂCHE LE DIMANCHE  
▶ Bienvenue dans une comédie  
pour dix acteurs et huit chansons  
de William Shakespeare, dans une  
mise en scène de Cendre Cassagne,  
de la compagnie Barbès 35.  
▶ Tél. : 01 41 72 10 35. Entrée 8 € et 12 €.

JUSQU'AU 27 NOVEMBRE

#### ▶ J'AI LA FEMME DANS LE SANG

**Saga familiale**  
NOUVEAU THÉÂTRE DE MONTREUIL  
SALLE JEAN-PIERRE VERNANT -  
10, PLACE JEAN-JAURÈS  
▶ Après une « enquête » sur le  
thème : « La femme est-elle un  
homme comme les autres ? »,  
Richard Brunel et Pauline Sales  
ont réalisé un montage de trois  
« farces conjugales » de Feydeau,  
avec des extraits de sa biographie.  
▶ Tél. : 01 48 70 48 90. Entrée 7 € à 9 €  
pour les Montreuillois.

DU 28 NOVEMBRE AU 27 DÉCEMBRE

#### ▶ LA PROMENADE DES ÉLOIGNÉS

**Théâtre raconté et jonglé**  
LA GIRANDOLE  
4, RUE ÉDOUARD-VAILLANT -  
LES DIMANCHES À 19 H 30 ;  
LES LUNDIS À 20 H 30  
▶ Frédéric Pradal campe le person-  
nage de Gorky, vagabond atta-  
chant et sensible, qui a sillonné la  
France avec son spectacle *Les  
Balles populaires*. Tendresse,  
humour, jonglage.  
▶ Tél. : 01 48 57 53 17. www.girandole.fr  
Entrée 8 € et 12 € pour les Montreuillois.

LES 4 ET 5 DÉCEMBRE

#### ▶ LA LÉGENDE DE BEKCHE

**Conte musical/Jeune public à partir de 6 ans**  
THÉÂTRE DE LA NOUË  
12, PLACE BERTY-ALBRECHT - 17 H  
▶ Ce conte musical inter-  
actif associe les quatre  
percussions majeures de  
la musique coréenne.  
Dans le royaume de  
Becke, victime du démon  
des cendres, le roi envoie  
ses quatre enfants aux  
quatre coins du monde,  
afin de rapporter les pré-  
cieux instruments qui,  
joués ensemble et en per-  
faite harmonie, pourront  
détruire ce terrible démon...  
▶ Tél. : 01 48 70 00 55 et theatre-  
delanou@gmail.com. Entrée 4 €  
et 6 € pour les Montreuillois.

DU 2 AU 13 DÉCEMBRE

#### ▶ BARBELO

**Théâtre**  
NOUVEAU THÉÂTRE DE MONTREUIL  
SALLE JEAN-PIERRE-VERNANT -  
10, PLACE JEAN-JAURÈS  
▶ Pour la metteuse en scène Anne  
Bisang, *Barbelo* « est un titre un  
peu mystérieux, une entité divine  
qui représente la matrice originelle  
du monde. L'auteure, Biljana  
Srbijanovic, l'une des plus douées  
de sa génération, a foi en l'art, et  
utilise sa plume pour s'engager.  
Elle était yougoslave, elle est deve-  
nue serbe, et elle dit qu'on lui a  
volé une partie de son identité ».  
▶ Tél. : 01 48 70 48 90.  
www.nouveau-theatre-montreuil.com  
Entrée de 7 € à 9 € pour les Montreuillois.

DU 2 AU 18 DÉCEMBRE

#### ▶ UN PEU PLUS LOIN QUAND MÊME

**Théâtre à partir de 13 ans**  
LA GIRANDOLE  
4, RUE ÉDOUARD-VAILLANT -  
LES JEUDIS À 19 H 30,  
LES VENDREDIS ET SAMEDIS À 20 H 30  
▶ Deuxième mise en scène de l'au-  
tomne du Britannique Charles Lee  
à la Girandole, avec ce texte de  
Marion Bonneau qui interprète  
la pièce aux côtés du comédien  
Lou Ken.  
▶ Tél. : 01 48 57 53 17. www.girandole.fr  
Entrée 8 € et 12 € pour les Montreuillois.

VENDREDI 3 DÉCEMBRE

#### ▶ MAHMOUD DARWICH

#### Poésie et musique

ESPACE TCHAKIR  
34, RUE GIRARD - 21 H  
▶ La compagnie Barok théâtre  
partage son engouement pour  
Mahmoud Darwich « *par urgence  
et nécessité. Par passion. Trois  
comédiens pour donner à enten-  
dre en arabe et en français, les  
mots de ce grand poète palesti-  
nien* ».  
▶ Réservations tél. : 06 19 46 04 68. Entrée  
libre.

### Musique

JEUDI 25 NOVEMBRE

#### ▶ DEL CELIO

**Noches de los muertos**  
CAFÉ-GALERIE LA SERRE  
13, RUE MARCEL-SEMBAT - 19 H  
▶ Ce lieu accueille désormais  
régulièrement des artistes. La  
soirée s'ouvre par un vernissage  
des œuvres de Marie-Bair Smith,  
Jérôme Kornicki et Jean-Fab.  
Suivra un concert pop rock de Del  
Celio, avec ses rythmes hypno-  
tiques et envoûtants, dans le  
cadre du parcours déambulatoire  
Noches de los muertos. Un évé-  
nement dans dix-huit espaces de  
Montreuil, investis par cinquante  
artistes. Le deuxième jeudi du  
mois, à la Serre, scène ouverte  
de slam avec Mehdi Dix et Mme  
Bert, également à 19 heures.  
▶ Entrée libre.

SAMEDI 27 NOVEMBRE

#### ▶ ENSEMBLE C BARRÉ ?

**Crash test #2**  
MAISON POPULAIRE  
9 BIS, RUE DOMBASLE - 20 H 30  
▶ En écho à l'exposition « La famille  
Farrell », qui fait s'écraser un avion,  
soirée crash avec une musique  
hybride dans un chaos finement  
orchestré. Le jeune ensemble C  
barré ?, en résidence à l'abbaye  
royale de Fontevraud, explore une  
suite musicale de mouvements  
en s'inspirant du sculpteur Jean  
Tinguely. Ici, un joueur de kora et  
un trio rock précéderont la presta-  
tion de Winter Class. Ce trio, com-  
posé de Jacques Didonato à la cla-  
rinette et d'un set de percussions,  
de la chanteuse Sayoko, auteur-  
interprète de textes en japonais,  
de Frederick Galiay, compositeur et  
bassiste, livre une musique contem-  
poraine mélodieuse et tendue.  
▶ Tél. : 01 42 87 08 68. Entrée 10 €.

### À noter

#### ■ SERVICE BILLETTERIE À L'OFFICE DE TOURISME

Achetez vos places  
de spectacles,  
de concerts, de rencontres  
sportives et vos entrées  
aux musées et aux parcs  
d'attractions.



© LEE JOUG GUN



À PARTIR DU 29 NOVEMBRE

## ► ERIKEL

## Sortie de single

DANS LES BACS ET SUR LES PLATES-FORMES DE TÉLÉCHARGEMENT : ITUNES, VIRGIN, FNAC, STARZIK, E-COMPIL, 7 DIGITAL, ALLMUSICBOX, AMAZON, DEEZER, SPOTIFY, WORMEE.



© D.R.

► Auteur-compositeur-interprète montreuillois, Erikel sort le single *Frenchy Pop Rock Singer* chez Universal (accessible sur Internet). Il est également disponible dans les bacs à partir du 29 novembre et Erikel est en concert le 30 novembre au Carrefour live, à Chartres. Après ses passages à La Cigale, au Réservoir, à la Scène Bastille..., ce chanteur à la voix sensuelle nous livre des pop songs entêtantes.

► www.myspace.com/erikelmusic et www.erikel.com/

LES 24, 25, 28 ET 30 NOVEMBRE

## ► CONCERTS ÉLECTROACOUSTIQUES

## Expérimentations sonores

LES INSTANTS CHAVIRÉS  
7, RUE RICHARD-LENOIR -  
LES 24, 25, 28 À 20 H 30 ; LE 30 À 19 H



© MICHEL VONLANTHEN/WWW.JAZZPHONE.CH

► Voix, tuba et tourne-disque des Allemands Hübello, pour le concert du 24 suivi de l'Australien Sean Baxter avec ses percussions et ses objets. Le 25, l'Allemand Asmus Tietchens et ses travaux électroniques ; DJ Zipo et ses sons bricolés ; le Syndicat MMX et ses manipulations de masses sonores. Le 28, le quatuor formé à New York de Zeena Parkins, Hélène Breschand (photo), Elliott Sharp et Franck Vigroux, avec improvisation pour deux harpes, guitare et platine. Le 30, place aux musiques expérimentales de la scène locale, entrecoupées de diaporamas, projections et écoute d'œuvres.

► Tél. : 01 42 87 25 91. Entrée 10 € et 12 € (entrée gratuite pour la soirée du 30 novembre).  
www.instantschavires.com

VENDREDI 26 NOVEMBRE



© D.R.

► FANGA +GUEST  
Soirée Afro beat/Groove

LA PÊCHE  
16, RUE PÉPIN - 20 H

► Le groupe Fanga, avec son groove et ses compositions d'afro beat azimutés fait aujourd'hui figure de référence en France. Une formation dont il faut voir les prestations sur scène pour se laisser emporter par la transe-danse.

► Tél. : 01 48 70 69 65.  
Entrée 6 € et 9 €.

MARDI 30 NOVEMBRE

## ► ZORA

## Sortie d'album

LE ZÈBRE DE BELLEVILLE  
63, BOULEVARD DE BELLEVILLE - 20 H 30

► La chanteuse montreuilloise Zora s'installe sur la scène du Zèbre de Belleville. Un concert événement à l'occasion de la sortie nationale de son album *Panaméenne*, où elle sera entourée d'invités comme Stéfano Mellino des Nègresses Vertes, et autres talents de sa trempe.

► Tél. : 01 43 55 55 55. Entrée 10 € et 13 €.

SAMEDI 4 DÉCEMBRE

► DAVID FENECH  
ET TOMISLAV

## Zicamontreuil

BIBLIOTHÈQUE ROBERT-DESNOS  
14, BOULEVARD ROUGET-DE-LISLE - 15 H 30

► Deux concerts d'artistes montreuillois : David Fenech, multiinstrumentiste, compositeur pour le théâtre, la danse, les films d'animation, journaliste pour la presse musicale, puis Tomislav, homme orchestre inouï, à la voix sensuelle, aux textes voyageurs, pour des envolées de folk acoustique aux accents pop-bluesy.

► Entrée libre.

www.montreuil.fr/zicamontreuil

JUSQU'AU 18 DÉCEMBRE

## ► RENCONTRES INOUÏES

## Festival de créations musicales

CONSERVATOIRE À RAYONNEMENT  
DÉPARTEMENTAL

AUDITORIUM MAURICE-RAVEL  
13, AVENUE DE LA RÉSISTANCE

► Le 26 à 12 h 30, midi-concert : une rencontre entre musique, théâtre et cinéma intitulée Léger sourire. Le 27 à 19 heures, Brève Rencontre, un spectacle de théâtre musical et à 20 h 30, Chemins de Traverse, un ensemble de jeunes chorégraphes contemporains. Le 28 novembre à 11 heures, Putsch, une confrontation drolatique entre musique et télé. Le 3 décembre à 20 h 30, le groupe de jazz Kartet fête ses 20 ans, avec en première partie, de jeunes musiciens de Bobigny et de Montreuil. Le 4 décembre à 18 heures, Kassap, Fisher et Baraglioli jouent et improvisent en trio. Le 5 décembre à 11 heures,

État des lieux, les élèves des ateliers de création du conservatoire alternent improvisations et compositions récentes.  
► Tél. : 01 48 57 17 59. Entrée gratuite.

## Danse

DU 8 AU 12 DÉCEMBRE

## ► GLOBE TROTTER

## Jeune public à partir de 3 ans

THÉÂTRE DE LA NOUË  
12, PLACE BERTY-ALBRECHT - LES 8 ET 12  
À 11 H ; LES 9 ET 10 À 10 H ; LE 11 À 17 H

► Librement inspiré de l'univers de l'auteure-illustratrice Anne Herbauts, ce spectacle chorégraphié et interprété par Anne-Catherine Nicoladze et Nathalie Gatineau associe les thèmes du souvenir et des rêves.

► Tél. : 01 48 70 00 55 et theatredelanoue@gmail.com. Entrée 4 € et 6 € pour les Montreuillois.

## Expos

DU 30 NOVEMBRE AU 7 FÉVRIER

► LA CHAMBRE  
ABANDONNÉE

## Illustrations

BIBLIOTHÈQUE ROBERT-DESNOS  
14, BOULEVARD ROUGET-DE-LISLE -  
VERNISSAGE SAMEDI 18 DÉCEMBRE À 15 H

► Sara dévoile un univers mêlant films, photos, installations, papiers déchirés.

► Entrée libre.

JUSQU'AU 12 DÉCEMBRE

► NOCHES  
DE LOS MUERTOS

## Fête des morts mexicaine

► Cinquante artistes montreuillois s'emparent de La Fête des morts mexicaine, une tradition qui date de 3 500 ans, pour débrider l'imagination au service de... la vie. On les retrouvera à La Grosse Mignonne, au Sud Café, au Garage à crêpes, au Lèche vin, au Bar du Marché, à La Serre, au Royal Montreuil, au Kléber, à la Folle Blanche. Mais aussi aux Courants modernes ou à la librairie Folies d'encre, ainsi qu'au théâtre de La Girandole.

► Programme complet des expositions, concerts, autels des morts et performances sur le site : <http://nochesdelosmuertos.com>

JUSQU'AU 17 DÉCEMBRE

## ► LA FAMILLE FARRELL

## Art contemporain

MAISON POPULAIRE -  
9 BIS, RUE DOMBASLE

► Les trois frères d'origine irlandaise, Seamus, Liam et Malachi Farrell, de renommée internationale, se rejoignent dans une œuvre décalée dans le temps et l'espace. Crash d'avion à l'horizon !

► Maison populaire tél. : 01 42 87 08 68.  
www.maisonpop.fr Visites commentées gratuites sur rendez-vous par tél. ou email.  
nouvelle.boireau@maisonpop.fr

JUSQU'AU 17 JUILLET 2011

## ► FIGURES DE MONTREUIL

## En partenariat avec les archives municipales

MUSÉE DE L'HISTOIRE VIVANTE  
31, BOULEVARD THÉOPHILE-SUEUR

► Histoire d'un territoire et de sa population à travers des événements



© MUSÉE DE L'HISTOIRE VIVANTE

historiques, des bouleversements économiques, démographiques et sociaux. Au premier étage, des artistes plasticiens contemporains présentent leur perception de la ville.

► Tél. : 01 48 70 61 62.  
Entrée 2 €.

LES 4 ET 5 DÉCEMBRE

► CÉRAMIQUES, BIJOUX,  
TEXTILES

## Portes ouvertes

ATELIER FABIENNE GILLES  
81, RUE CONDORCET - DE 11 H À 19 H

► Les céramistes Fabienne Gilles, Françoise Viar et Pikekou prolongent le plaisir d'ouvrir leurs portes au public.

► Tél. : 06 14 76 93 31. <http://terresvernisses.site.voilà.fr> Entrée libre.

JUSQU'À DESTRUCTION  
DES ŒUVRES

## ► CALAVERAS

## Gravures et sérigraphies

PARC LUCIE-AUBRAC  
93260 LES LILAS

► Depuis le 13 novembre, des squelettes surgissent sur les murs du parc Lucie-Aubrac aux Lilas. Dans la tradition mexicaine, La Cavaleria représente un vivant « déshabillé jusqu'à l'os » en se moquant d'un trait de son caractère. Ces gravures et sérigraphies servent à nous faire rire de nous-mêmes et nous rappeler que la mort ne doit pas nous gêner la vie...

► Entrée libre.



GRAVURES ET SÉRIGRAPHIES  
DES ARTISTES DE

L'ATELIER AUX LILAS POUR LA TYPOGRAPHIE  
ET L'ESTAMPE

VERNISSAGE  
SAMEDI 13 NOVEMBRE 2010 À 12 H

DANS LE PARC LUCIE AUBRAC - 93260 LES LILAS

JUSQU'À DESTRUCTION NATURELLE DES ŒUVRES

RENSEIGNEMENTS : 01 48 46 87 80

SYNDICAT D'INITIATIVES CULTURELLES

Lectures  
et rencontres

LE 24 NOVEMBRE

## ► CORRESPONDANCES

## Projection-Débat

PLACE LE MORILLON - 16 H

► La projection du documentaire sur des femmes du Mali et de Montreuil de Laurence Petit-Jouvet est suivie d'un débat avec la réalisatrice et des protagonistes du film.

► Entrée libre.

DU 1<sup>ER</sup> AU 6 DÉCEMBRE► SALON DU LIVRE ET  
DE LA PRESSE JEUNESSEAnimations,  
rencontres-dédicaces,  
jeux, ateliers

ESPACE PARIS-EST-MONTREUIL

128, RUE DE PARIS -  
LES 1<sup>ER</sup> ET 2 DE 9 H À 18 H ; LE 3 DE 9 H

À 21 H 30 ; LE 4 DE 9 H À 20 H ; LE 5 DE 9 H

À 19 H ; LE 6 JOURNÉE PROFESSIONNELLE

► Entrée 4 €, gratuit pour les moins de 18 ans, les demandeurs d'emploi, les allocataires du RSA, les personnes porteuses d'un handicap et leur accompagnateur. Gratuit pour tous le vendredi 3 décembre à partir de 16 h 30 et pour les Montreuillois munis de l'invitation gratuite à découper dans ce numéro (voir pages Ouf ! Culture).

SAMEDI 4 DÉCEMBRE

## ► LÉKRIDEZADOS

## Club de lecture des 11-16 ans

SALON DU LIVRE

ET DE LA PRESSE JEUNESSE

128, RUE DE PARIS - 15 H

► Le club de lecture et les chroniques réalisées par les jeunes sur le site Actu SF se tiendra cette fois au Salon du livre de jeunesse. Prochain rendez-vous à la bibliothèque Robert-Desnos le 18 décembre.

► Entrée gratuite pour les moins de 18 ans.

## ► DIX ANS

## Anniversaire

MAISON DES FEMMES

28, RUE DE L'ÉGLISE - À PARTIR DE 14 H

► Depuis dix ans maintenant, la Maison des femmes est devenue pour les Montreuilloises un lieu de rencontres, de formation, d'apprentissage, de mise en œuvre de projets culturels, mais aussi militants. La Maison des femmes héberge aussi plusieurs associations, accueille régulièrement des personnalités singulières dans les domaines des arts ou du militantisme féministe. Elle développe des ateliers de création, d'échanges, d'autodéfense... Un volet social permet également aux femmes de trouver ici des réponses adaptées : permanence juridique, accompagnement vers l'emploi...

► Tél. : 01 48 58 46 59. Entrée libre.

► TECHNIQUES  
DU MARQUAGE DE FRUITS

## Armoiries sur pommes

OFFICE DE TOURISME

1, RUE KLÉBER - 14 H

► La Société régionale d'horticulture a



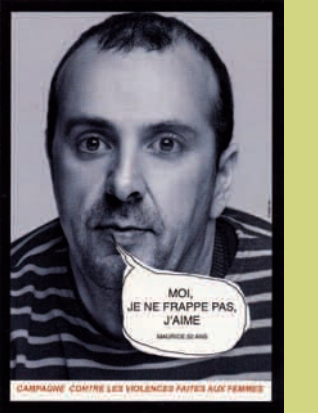
## LE 23 NOVEMBRE

► **LE PARTI DE CLAIRE**

Théâtre forum

CITÉ MYRIAM  
2, RUE DE L'AQUEDUC

► La troupe de théâtre forum Féminisme enjeux invite le public à prendre « le parti de Claire » à l'occasion de la Journée contre les violences envers les femmes.  
► Tél. : 01 48 70 49 48.



© D. R.

sont-ils emparé des liens entre science et nature ? Comment restituent-ils leur paysages idylliques ? Et entre l'art, la nature et le bonheur... Cap sur le Louisiana Museum de Copenhague.  
► Tél. : 01 41 72 10 35. Entrée gratuite.

Cours  
Ateliers  
Stages

## DÈS MAINTENANT

► **DANSE  
CONTEMPORAINE  
ET SOUND PAINTING**

Ateliers pour ados et adultes

ÉCOLE LOUISE-MICHEL  
BOULEVARD JEANNE-D'ARC -  
LE VENDREDI DE 19 H À 20 H 30  
ET LE SAMEDI DE 12 H 30 À 14 H

► Pour les ados et les adultes, deux ateliers invitent à l'improvisation et le *sound painting* comme outil d'exploration et de création, avant la mise en spectacle avec Nathalie Mauriès.  
► Inscriptions au centre Jean-Lurçat, 5, place du Marché. Tél. : 01 48 70 62 62.  
Tarif à l'année : adultes 144 € ; moins de 26 ans, demandeurs d'emploi en fin de droit, bénéficiaires du RSA 94 €.

► **PERCUSSIONS**

Cours enfants/Ados/Adultes

CENTRE PAULINE-KERGOMARD  
34, RUE ROBESPIERRE - ADOS/ADULTES  
LE SAMEDI : DÉBUTANTS DE 9 H À 10 H 30,  
INITIÉS DE 10 H À 12 H ; ENFANTS DE 6 À8 ANS LE MARDI DE 17 H À 18 H, DE 8 À  
12 ANS LE MARDI DE 18 H À 19 H

► Martine Buton et Ernesto Mora ont aiguisé une pédagogie qui a déjà fait ses preuves, auprès des débutants comme des initiés, pour un déluge de sonorités.

► Tél. : 06 70 30 40 55. Tarifs annuels : enfants 150 € ; ados et adultes débutants et initiés 300 € (facilités de paiement).

## DU 2 DÉCEMBRE AU 5 MAI

► **LES ESSENTIELS  
DE L'INFORMATIQUE  
ET DE L'INTERNET**

Atelier

MAISON POPULAIRE  
9 BIS, RUE DOMBASLE -  
LE JEUDI DE 14 H À 16 H

► Pour approfondir ses connaissances avec une meilleure utilisation de son ordinateur, on peut optimiser les navigations sur le Net, sa boîte e-mail, l'envoi de fichiers, le traitement de texte d'une base de données...

► Tél. : 01 42 87 08 68. [www.maisonpop.fr](http://www.maisonpop.fr)  
et [bonjour@maisonpop.fr](mailto:bonjour@maisonpop.fr)  
Tarif pour les Montreuillois résidant ou travaillant à Montreuil 217 € et 182 €.

## LES 4 ET 5 DÉCEMBRE

► **CHANT HARMONIQUE**

Stage

SALLE FRANKLIN  
60, RUE FRANKLIN - LE 4 DE 13 H À 19 H  
ET LE 5 DE 9 H 30 À 17 H 30

► On peut d'abord se préparer à un voyage musical, en allant, le 3 décembre à 20 heures, salle Kergomard, 34, rue Robespierre. Puis enrichir sa pratique du chant (jazz, lyrique, choral... et, avec Catherine Darbord, apprendre à « sculpter la matière sonore ».  
► Tél. : 06 33 61 68 21. Tarif 160 €.

## DIMANCHE 5 DÉCEMBRE

► **CUISINE VÉGÉTALE**

Atelier

MAISON OUVERTE  
17, RUE HOICHE - 16 H

► Le programme détaillé est en

relancé une technique typique du savoir-faire montreuillois. Le marquage des fruits (pommes et prunes) a été inventé en Espagne au XII<sup>e</sup> siècle. Son apparition à Montreuil date du XVII<sup>e</sup> siècle. Les producteurs magnifiaient les fruits grâce à l'action du soleil, au moyen de vignettes découpées, où figuraient, dessins, armoiries, portraits...

► Inscription impérative tél. : 01 41 58 14 09.  
Tarif 5,50 € et 4,50 €.



© GILLES DELBOS

## MARDI 7 DÉCEMBRE

► **J'AI AIMÉ L'ART  
CONTEMPORAIN**

Conférence

THÉÂTRE BERTHELOT

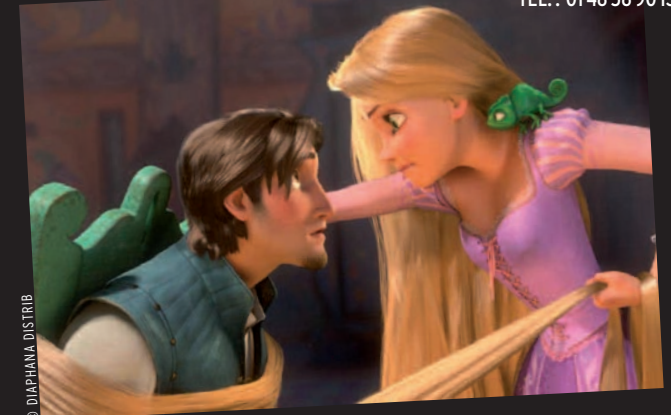
6, RUE MARCELLIN-BERTHELOT - 18 H 30

► À Copenhague où le Sommet de 2009 a été le théâtre de curieux échanges sur le réchauffement climatique, comment les artistes se

## Les toiles &amp; vous

la sélection de la rédaction  
DU 23 NOVEMBRE AU 7 DÉCEMBRE

CINÉMA MUNICIPAL GEORGES-MÉLIÈS,  
CENTRE COMMERCIAL  
DE LA CROIX-DE-CHAVAL  
TÉL. : 01 48 58 90 13



© DIAPHANA DISTRIB

## RAIPONCE

DE BYRON HOWARD  
ET NATHAN GRENODU 1<sup>ER</sup> AU 14 DÉCEMBRE

Une semaine après Harry Potter, le Méliès propose de découvrir le très familial Raiponce. L'histoire ? Lorsque Flynn Rider, le bandit le plus recherché du royaume, se réfugie dans une mystérieuse tour, il se retrouve pris en otage par Raiponce, une belle jeune fille à l'impressionnante chevelure de 20 mètres de long. L'étonnante geôlière de Flynn cherche un moyen de sortir de cette tour où elle est enfermée depuis des années. Elle passe alors un accord avec le séduisant brigand....

## CINÉMA JEUNE PUBLIC

VENDREDI 26 NOVEMBRE ET DIMANCHE 5 DÉCEMBRE

Deux événements en lien avec le Salon du livre et de la presse jeunesse de Montreuil : vendredi 26 novembre à 20 h 30, un concert sur les meilleurs courts métrages de Buster Keaton (*Frigo Fregoli*, *L'Épouvantail*, *La Voisine de Malec* et *Frigo déménageur*) par le pianiste Franck Avitabile, suivi d'une conférence dans le cadre de l'Université populaire du cinéma par Stéphane Goudet. Et l'avant-première d'*Une vie de chat*, en présence des réalisateurs, Jean-Loup Felicioli et Alain Gagnol, dimanche 5 décembre à 16 heures.

## LES ÉCRANS SOCIAUX

MERCREDI 1<sup>ER</sup> DÉCEMBRE

Deux débats au choix, la psychanalyste Geneviève Morel pour parler des travestis à partir de *Crossdresser* de Chantal Poupaud, en collaboration avec la Maison populaire (à 20 h 30), et le meilleur des jeunes réalisateurs allemands, Christoph Hochhäusler, pour l'avant-première du film présenté à Cannes, *Sous toi, la ville* (à 20 h 45).

## SOIRÉE ARTHUR PENN

SAMEDI 4 DÉCEMBRE

Hommage à l'un des maîtres du cinéma classique américain récemment disparu, Arthur Penn, par Dominik Moll, le réalisateur montreuillois de *Lemming* et *Harry, un ami qui vous veut du bien*, qui présentera *Miracle en Alabama* à 17 h 45 et *Bonnie and Clyde* à 20 h 45.

## PROGRAMME DU CINÉMA MÉLIÈS

## DU 24 AU 30 NOVEMBRE

■ **HARRY POTTER ET LES RELIQUES DE LA MORT (1)**, DE D. YATES (VF) ► MER. : 14H, 17H, 20H. JEU. VEN. : 17H 45, 20H 45. SAM. : 13H 45, 17H, 20H 30. DIM. : 13H 45, 17H, 20H. LUN. : 12H, 15H, 18H, 21H. MAR. : 17H 45, 20H 45.  
■ **INSIDE JOB**, DE C. FERGUSON (VO) ► MER. : 20H 30 + RENCONTRE ATTAC. SAM. : 20H 15. DIM. : 14H 15. LUN. : 18H 30. MAR. : 20H 15.  
■ **THE AMERICAN**, D'A. CORBJIN (VO) ► MER. : 16H 30. SAM. : 14H 15, 18H 15. DIM. : 21H. LUN. : 12H 15. MAR. : 18H.  
■ **MY BEAUTIFUL LAUNDRETTE**, DE S. FREARS (VO) ► JEU. : 18H 30 + RENCONTRE PILARD.  
■ **THE DEAL**, DE S. FREARS (VO) ► JEU. : 21H + RENCONTRE PILARD.  
■ **MAX ET LES MAXIMONSTRES**, DE S. JONZE ► MER. : 14H 30. SAM. : 16H 15. DIM. : 16H 30. LUN. : 14H 15.  
■ **BURIED**, DE R. CORTÈS (VO) ► MER. : 18H 30. VEN. : 18H. SAM. : 22H 30. DIM. : 18H 45. LUN. : 16H 30, 20H 45.  
■ **CINÉ-CONCERT : BUSTER KEATON L'ACROBATE**, DE B. KEATON ► VEN. : 20H 30 + ANALYSE.  
■ **MEMORY LANE**, DE M. HERS ► MER. : 20H 45. JEU. : 19H 30. VEN. :

17H 30. SAM. : 20H 45. DIM. : 16H. LUN. : 14H 30. MAR. : 17H 30.  
■ **YOYO**, DE P. ÉTAIX ► MER. : 14H 15. SAM. : 14H.  
■ **MY JOY**, DE S. LOZNISSA (VO) ► MER. : 18H 15. VEN. : 21H 30. SAM. : 18H. DIM. : 20H 45. LUN. : 18H 30. MAR. : 21H 30.  
■ **CE N'EST QU'UN DÉBUT**, DE J. P. POZZI ET P. BAROUGER ► MER. : 16H 15. JEU. : 17H 30, 21H 30. VEN. : 19H 30. SAM. : 16H. DIM. : 14H, 18H. LUN. : 12H 30, 16H 30, 21H 15. MAR. : 19H 30.

DU 1<sup>ER</sup> AU 7 DÉCEMBRE

■ **RAIPONCE**, DE B. HOWARD ET N. GRENO (VF) ► MER. : 13H 30, 16H, 18H, 20H. JEU. : 17H 45, 19H 45. VEN. : 17H, 19H, 21H. SAM. : 13H 45, 16H 15, 18H 15, 20H 30. DIM. : 14H, 16H 15, 18H 15, 20H 15. LUN. : 12H, 14H, 16H, 18H, 20H. MAR. : 18H, 20H.  
■ **PERDU ? RETROUVÉ !**, DE P. HUNT ► 17H 15. SAM. : 16H 45.  
■ **PIEDS NUS SUR LES LIMACES**, DE F. BERTHAUD ► MER. : 18H 15. JEU. : 20H 30. VEN. : 17H 15, 19H 30. SAM. : 14H 15. DIM. : 13H 45, 18H 30. LUN. : 14H 15, 18H 15. MAR. : 20H 30.  
■ **CROSSDRESSER**, DE C. POUPAUD ► MER. : 20H 30

+ RENCONTRE ÉCRANS SOCIAUX.  
■ **KABOOM**, DE G. ARAKI (VO) ► MER. : 14H. JEU. : 18H 30. VEN. : 21H 45. SAM. : 22H. DIM. : 20H 45. LUN. : 12H 15, 16H 30, 20H 30. MAR. : 18H 30.  
■ **ALAMAR**, DE P. GONZALES-RUBIO (VO) ► MER. : 15H 45. JEU. : 20H 15. VEN. : 17H 45. SAM. : 20H 15. DIM. : 14H 15, 18H. LUN. : 14H 30, 21H. MAR. : 20H 15.  
■ **MEMORY LANE**, DE M. HERS ► MER. : 16H 15. JEU. : 18H. VEN. : 19H 15. SAM. : 14H, 18H. DIM. : 15H 45. LUN. : 16H 45. MAR. : 18H 15.  
■ **BURIED**, DE R. CORTÈS (VO) ► MER. : 13H 45, 18H 30. VEN. : 21H 15. SAM. : 16H. DIM. : 20H 30. LUN. : 12H 30, 19H.  
■ **AVANT-PREMIÈRE : SOUS TOI, LA VILLE**, DE C. HOCHHÄUSLER (VO) ► MER. : 20H 45 + RENCONTRE HOCHHÄUSLER.  
■ **AVANT-PREMIÈRE : UNE VIE DE CHAT**, DE J.-L. FELICOLI ET A. GAGNOL ► DIM. : 16H + RENCONTRE RÉALISATEUR.  
■ **MIRACLE EN ALABAMA**, D'A. PENN (VO) ► SAM. : 17H 45 + RENCONTRE MOLL.  
■ **BONNIE & CLYDE**, D'A. PENN (VO) ► SAM. : 20H 45 + RENCONTRE MOLL.



RETROUVEZ TOUT LE PROGRAMME DU CINÉMA MÉLIÈS  
EN DÉTAIL SUR [www.montreuil.fr](http://www.montreuil.fr)



cours d'élaboration, mais on peut se munir de kéfir, komboutcha (thé mongol), laits végétaux... pour une cuisine végétale raffinée au palais.

► Participation libre et goûter à partager bienvenus.

**SAMEDI 8 DÉCEMBRE,  
26 MARS ET 28 MAI**

### ► DÉCOUVERTE DU YOGA Ateliers

MAISON POPULAIRE

9 BIS, RUE DOMBASLE - DE 14 H À 17 H

► Le yoga nidra peut nous réapprendre le sommeil. Le raja yoga la maîtrise de nos pensées. Le nada yoga nous fait vibrer en harmonie. Le pranayama nous reconnecte à la source de notre dynamisme. Et les massages ayurvédiques activent notre sensibilité.

► Tél. : 01 42 87 08 68. Tarif 25 €.

**LES 11 ET 12 DÉCEMBRE**

### ► LANGAGE DU CORPS ET DU MOUVEMENT

Stage

THÉÂTRE DU MOUVEMENT

9, RUE DES CAILLOTS

► Le langage du corps et du mouvement se découvre avec Patrick Borgne à travers des jeux théâtraux.

► Tél. : 01 48 10 04 47. Tarif 65 € pour les Montreuillois.

### ► PAPIERS DÉCOUPÉS/ CALLIGRAPHIE CHINOISE

Stages

MAISON POPULAIRE

9 BIS, RUE DOMBASLE - PAPIERS DÉCOUPÉS DE 10 H À 17 H ; CALLIGRAPHIE DE 10 H À 13 H ET DE 14 H À 17 H

► Patrick Pasques propose un tour du monde des papiers découpés : Chine, Mexique, Inde, Allemagne... Il suffit de se munir de son cutter. Jinghua huang initie les participants à la calligraphie et à son histoire.

► Tél. : 01 42 87 08 68. Tarif 45 €.

**DIMANCHE 19 DÉCEMBRE**

### ► SOUNDPAINTING/ TANGO/VINYATA YOGA ET SOPHROLOGIE

Stages

MAISON POPULAIRE

9 BIS, RUE DOMBASLE - 10 H À 13 H ET 14 H À 17 H

► Laurent Géhant et Sophie Le Roy, du Surnatural Orchestra, ont développé une expérience originale du *soundpainting*, avec musiciens, comédiens et danseurs. Le langage du *soundpainting*, inventé par Walter Thompson, contient plus de 5 000 signes ludiques pour ouvrir des portes musicales, théâtrales et chorégraphiques. René et Florencia Bui animent, quant à eux, le stage tango, un dialogue dansé entre un homme et une femme. Enfin, Antoine Clairon propose d'aborder la tonicité et le dynamisme apporté par le vinyasa yoga et l'écoute des sensations du corps par la sophrologie.

► Tél. : 01 42 87 08 68. De 25 € à 45 €.

**LES 18 ET 19 DÉCEMBRE**

### ► MOULAGE

Stage

MAISON POPULAIRE

9 BIS, RUE DOMBASLE - DE 10 H À 12 H ET DE 13 H À 17 H

► La sculptrice Annick Bailly dispense ses techniques de moulage en plâtre, qui permettent de réaliser une empreinte précise à la découverte des différentes étapes : empreinte en creux, réplique en plâtre, décochage... ► Tél. : 01 42 87 08 68. Tarif 85 €.

**SAMEDI 18 DÉCEMBRE**

### ► OBJETS NON IDENTIFIÉS

Atelier Faites-le vous-même

MAISON POPULAIRE

9 BIS, RUE DOMBASLE - DE 13 H 30 À 16 H 30

► Fabriquer simplement et rapidement un

petit instrument de musique, une machine à bruits, une boîte à sons vibrants... Vous pouvez aussi apporter vos jouets ou objets divers qui subiront des transformations par la « Brigade neuronale ». ► Inscription tél. : 01 42 87 08 68. Tarif 10 €.



**LES 30 NOVEMBRE ET 7 DÉCEMBRE**

### ► PEINTURE SUBAQUATIQUE

Stage d'initiation

PISCINE STADE MAURICE-THOREZ - RUE ÉDOUARD-VAILLANT - À PARTIR DE 19 H À L'ATELIER DE L'ARTISTE

► Pour participer à cette expérience, il faut impérativement avoir le niveau P1 ou Open Water de plongeur. Rendez-vous ensuite à l'atelier de Malvina (peintre et instructeur de plongée) qui vous présente le matériel de peinture qui servira à l'aventure. Puis, à deux rues de là, départ pour la piscine, à 20 h 15, préparation du matériel, mise à l'eau et réalisation d'un pastel en immersion. À 22 heures, sortie du bassin et débriefing. Se munir de ses niveaux de plongée et d'un certificat médical datant de moins de trois mois.

► Pour l'inscription et l'adresse de l'atelier contacter : Malvina au tél. : 01 48 51 00 57 ou malvina.peintre@gmail.com. Tarif 50 € matériel de peinture et de plongée fourni.



© GILLES DELBOS

## ► L'agenda des seniors

# Thé dansant et comédie musicale

Premières inscriptions pour les fêtes de fin d'année, thé dansant et après-midi jeux : décembre sera festif ou ne sera pas.

## Après-midi jeux

**Mardi 7 décembre** à 14 heures à la résidence des Blancs-Vilains. L'équipe de la ludothèque 1,2,3 Soleil propose des jeux à découvrir, pour le plaisir d'être et faire ensemble.

✕ Activité gratuite, inscription vivement conseillée au 01 48 70 66 12.

## Thé dansant

**Jeu 2 décembre** : pour ce dernier thé dansant de l'année un extrait d'une célèbre comédie musicale sera offert en ouverture, interprété par les élèves de l'AIDAS, école montreuilloise des métiers du spectacle.

De 14 heures à 17 h 30 au grand hall du parc Montreau, avec Manu. Entrée : 4 € (Montreuillois), 6 € (extérieurs) à régler sur place.

## Fêtes de fin d'année

**Repas de Noël :**  
**Ramenas : jeudi 16 décembre**  
**Blancs-Vilains : vendredi 17 décembre**

La participation aux frais se monte à 21 € pour les retraités inscrits pour l'année 2010 auprès du CCAS ou situation assimilée ; elle est de 23 € pour les autres retraités montreuillois. Les inscriptions sont prises lors des permanences ou directement au CCAS, et sont closes une semaine avant la date de chaque repas.

**Repas du Nouvel An**  
**Dates : du lundi 3 janvier au vendredi 7 janvier 2011**

Inscriptions prévues dans les six grands secteurs de la ville le mercredi 15 décembre. À lire dans le prochain *Tous Montreuil*.

## Sortie

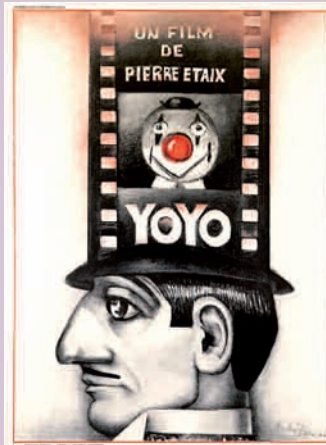
**Jeu 25 novembre** : direction Reims pour le marché de Noël. Départ vers 8 heures selon les quartiers et retour vers 18 heures. Repas au restaurant et visite libre sur le marché de Noël. Tarif : 32 € ou 36 €. Inscriptions au CCAS et lors des permanences dans les quartiers.

## Musique

**Vendredi 26 novembre** : à 12 h 30, midi-concert *Léger Sourire* au Conservatoire de Montreuil.

## Cinéma

**Mardi 24 novembre** à 14 h 15, *Yoyo*, le chef-d'œuvre de Pierre Étaix.



**Lundi 6 décembre** à 14 h 15, *Pieds nus sur les limaces*, une comédie de Fabienne Berthaud sous le signe du fantasme, avec Ludivine Sagnier et Diane Kruger.

✕ Bénéficiez du tarif exceptionnel de 4 € en réservant par téléphone auprès du CCAS au 01 48 70 61 66 (sauf le mardi matin).

## Centres de quartier

✕ Attention : pour les événements programmés, les inscriptions sont prises sur place, en général une semaine à l'avance.

### Blancs-Vilains

85, rue des Blancs-Vilains  
**Mercredi 1<sup>er</sup> décembre** loto.  
**Vendredi 17 décembre** de Noël (voir ci-dessus).

### Daniel-Renoult

31, bd Théophile-Sueur  
**Lundi 29 novembre** repas entre amis.  
**Lundi 6 décembre** loto.  
**Jeu 16 décembre** belote.

### Jean-Lurçat

5, place du Marché  
**Nouvelle activité** tarot tous les mardis après-midi.  
**Mardi 23 novembre** repas entre amis.  
**Dimanche 19 décembre** belote (association Monascéré).

### Marcel-Cachin

2, rue Claude-Bernard  
L'accueil des retraités du quartier Paul-Signac est organisé temporairement au centre de quartier des Ramenas.

### Mendès-France

59, rue de la Solidarité  
**Mercredi 8 décembre** loto.

### Ramenas

149, rue Saint-Denis  
**Jeu 9 décembre** loto.  
**Jeu 16 décembre** repas de Noël (voir ci-dessus).

Pour toute information complémentaire : Centre communal d'action sociale (CCAS), pôle vie sociale, loisirs, animation retraités. Tél. : 01 48 70 61 66. Accueil sur rendez-vous, bâtiment Opale A, 3, rue de Rosny.



## à mon avis

Dominique Voynet,  
Maire de Montreuil

Il y a une relation indissociable entre Montreuil et le Salon du livre. Le Salon est né à Montreuil, de l'initiative de Montreuillois. Il a grandi au sein de la ville pour devenir l'événement majeur qu'il est aujourd'hui. Cependant, le Salon connaît aujourd'hui une passe difficile. La baisse de certains engagements financiers a remis en question l'équilibre du projet dans sa forme actuelle. La Ville a fait un effort considérable : 100 000 euros de subventions supplémentaires et une aide à la renégociation de la location de la halle Paris-Est-Montreuil passée de 900 000 euros à 450 000 euros. Mais ce n'est pas suffisant pour assurer la pérennité de cette manifestation et des actions culturelles qui l'accompagnent. Aujourd'hui, ce Salon est reconnu pour sa qualité bien au-delà de la Seine-Saint-Denis. Il peut légitimement aspirer désormais à rayonner au moins sur la région Île-de-France, voire plus. Cela lui permettrait de trouver un nouvel équilibre, et de nouveaux partenaires publics et privés. Et cela correspondrait bien à l'ambition culturelle de Montreuil au sein de la métropole parisienne. »

Salon du livre  
et de la presse jeunesse

À 30 ans, Barbara est maman de Luhann et Adam, 6 ans et 4 ans. « Je reconnais qu'avant je me disais que les contes de fées étaient des histoires gentillettes sans intérêt. Mais en les lisant maintenant pour mes enfants, je me rends compte de leur richesse symbolique, qui correspond à ce que nous vivons dans la vraie vie. Car souvent la princesse ou le

## La ville dont les princes(ses) sont des enfants

Sous le charme de la 26<sup>e</sup> édition du Salon du livre et de la presse jeunesse, la grande halle Marcel-Dufriche Paris-Est-Montreuil se métamorphose du 1<sup>er</sup> au 6 décembre, en une contrée où l'imagination est reine. Sur le thème des princesses et des princes, on va mener « la vie de château » grâce aux illustrateurs, et s'aventurer dans une forêt d'histoires dans lesquelles les héros s'en sortent toujours à bon conte.

*prince doivent surmonter des épreuves pour évoluer, trouver des solutions pratiques pour sortir des difficultés en s'appuyant sur une éthique et des valeurs d'intégrité. Le héros rencontre des créatures malveillantes, dont il doit se méfier. Il a la trouille, mais s'il sait faire alliance avec des personnages rusés, généreux, intelligents, facétieux, il en sort victorieux. Je suis même passionnée par ces histoires, parce que finalement aujourd'hui je comprends mieux pourquoi elles aident les enfants à grandir, tout en développant leur imaginaire et leur sens du merveilleux. »*

Car c'est souvent à partir d'une situation chaotique, de rupture, de perte de protection, de départ, de conflit, de rejet, que les héros sont confrontés à la jalousie, la rivalité, la trahison, les difficultés matérielles, les injustices sociales, l'abus de pouvoir, la dépersonnalisation imposée par un personnage cruel et grotesque. Ils doivent par tous les moyens se frayer un chemin à travers une forêt d'embûches, dont ils sortent plus forts, plus autonomes, ayant appris le sens des responsabilités, les conséquences d'un acte, le respect de l'autre, de sa liberté et de sa différence, méritant ainsi l'ultime récompense : l'amour.



Du 1<sup>er</sup> au 6 décembre, 330 exposants et 700 rendez-vous, 128, rue de Paris, sur 1 500 mètres carrés de rêves qui peuplent notre imagination depuis la nuit des temps.

## Faire grandir le plaisir de lire

Et l'ultime rencontre pour Sylvie Vassalo, directrice du Centre de promotion du livre de jeunesse (CPLJ), est celle qu'elle souhaite provoquer entre le livre et les jeunes lecteurs du département et d'ailleurs, pour lesquels son équipe décline tout au long de l'année des actions susceptibles de faire grandir leur plaisir de lire. Le Salon du livre et de la presse jeunesse, point d'orgue national et international des missions du CPLJ, « a subi des tumultes cette année, explique-t-elle. Le conseil général a décidé de rétablir sa subvention malgré les difficultés. Le Salon reste fragile. Pour que 150 000 personnes continuent d'en profiter, il nous faut de multiples partenariats. Cette 26<sup>e</sup> édition s'appuie sur l'évolution de la

création, les tendances de l'édition, sur ce qui bouge du côté de l'image. Et nous bougeons aussi les frontières avec des rencontres et des ateliers dans un Espace européen de 300 mètres carrés : la librairie Europa où plus de quinze pays sont représentés, et où vont se dérouler des séances de lectures croisées entre des auteurs pour tous les âges et des élèves. La programmation est bâtie autour de tous les publics, avec les différents accueils : scolaires, centres de loisirs, associations et centres sociaux, professionnels de l'enfance et de l'éducation... »

Premier festival Animix de cinéma d'animation, hommage à Pef le « Prince de Motordu », exposition La Vie de château, espace Tout petit tu lis axé sur les éditions d'art, Archipel de la bande dessinée, Juke-box ados

Saison 4, Kiosque de la presse des jeunes, Marché de la jeune et petite édition, et bien sûr 330 exposants... s'offrent ainsi à tous les visiteurs alentour. Ils vinrent par milliers explorer le plus grand royaume de livres de France, où animaux, gnomes, lutins, géants, ogres et autres sorcières enchantèrent petits et grands. Ils furent heureux... ●

## VOIR AGENDA

DU 1<sup>er</sup> AU 6 DÉCEMBRE

✕ SAVOIR PLUS : Préparez votre visite autour d'une collection, d'un parcours adapté à l'âge des enfants, exploitez toutes les richesses du Salon du livre en consultant le site : [www.salon-du-livre-presse-jeunesse.net](http://www.salon-du-livre-presse-jeunesse.net). Accès pour tous gratuit lors de la nocturne du vendredi 3 décembre de 16 h 30 à 21 h 30.

## UNE AFFAIRE DE FAMILLE

Visite dans le « souterrain » du Salon, avec l'exposition « La Vie de château » où les artistes ont fouillés les mystères et les grands principes sur lesquels reposent les contes classiques.

## Exposition

Pour la directrice du Salon du livre et de la presse jeunesse, Sylvie Vassalo « l'image tient une place primordiale, dans la presse, le cinéma et la littérature jeunesse ». Que symbolisent les

châteaux dans les contes, avec leurs portes, leurs escaliers en colimaçon, leurs labyrinthes de salles ? La place centrale du lit où se superposent naissances, amours et morts ? Quels sont les codes de la beauté, des costumes et des coiffes des princesses ? Comment s'illustrent les banquets, les bals et les noces ? L'attente et la

promesse de la rencontre ? Le premier baiser ? Et la célèbre conclusion « ... et ils eurent beaucoup d'enfants » ? Dans ces histoires de famille, des couples d'illustrateurs apportent leur point de vue critique et ludique en images. Avec en invité de marque, Pef, le Prince de Motordu : on en prince pour lui ! ● F. C.





## DE LA PAGE BLANCHE AU GRAND ÉCRAN

La nouveauté 2010, c'est AniMix, le premier festival de cinéma d'animation autour du livre et de la BD jeunesse, organisé en partenariat avec le cinéma Le Méliès. Au programme : sorties nationales, avant-premières et projets.



Une vie de chat.

### Culture

Nombre d'illustrateurs jeunesse scénarisent ou imaginent des films d'animation, et, *a contrario*, les réalisateurs puisent dans la littérature jeunesse pour adapter livres et BD au cinéma. Ce premier festival du cinéma d'animation est une invitation à découvrir des œuvres et artistes qui « créent les passerelles entre le livre et le film », souligne Sylvie Vassallo, directrice du Salon. À l'Espace Paris-Est, le festival proposera des courts et moyens métrages, avec des séances de vingt minutes à l'issue desquelles les spectateurs pourront

discuter avec des auteurs, illustrateurs... Les professionnels décrypteront la filiation entre le livre et le cinéma d'animation. Petits et grands pourront notamment découvrir *Allez raconte !*, d'après la BD éponyme de Lewis Trondheim et José Parrondo, adaptée par Jean-Christophe Roger ; *Le Petit Prince*, d'Antoine de Saint-Exupéry, réalisé par Pierre-Alain Chartier et Jérôme France et - en avant-première - une bande-annonce d'*Ernest et Célestine*, de Gabrielle Vincent, scénarisé par Daniel Pennac et réalisé par Stéphane Aubier (sortie fin 2011).

Au cinéma Le Méliès, des séances sont organisées pour les scolaires par tranches d'âges (2-5 ans, 5-8 ans, 8-12 ans, plus

de 12 ans). En famille, les spectateurs dès 4 ans pourront savourer *Perdu ? Retrouvé*, d'Oliver Jeffers, réalisé par Philip Hunt. Toute place achetée pour cette projection donne droit à une entrée offerte au Salon. Autre rendez-vous, *Max et les maximonstres*, de Maurice Sendak, réalisé par Spike Jonze (dès 8 ans), et, pour finir, l'avant-première d'*Une vie de chat* (dès 5 ans, produit par le studio Folimage) le dimanche 5 décembre à 16 heures. La projection sera suivie d'une rencontre avec les réalisateurs. ● Ariane Servain

✂ SAVOIR PLUS : Consultez le programme complet du Méliès dans Ouf ! quoi faire ? (pages 15 à 18) ou sur [www.montreuil.fr/culture/cinema](http://www.montreuil.fr/culture/cinema)

## TOURNE LES PAGES DANS LE JUKE-BOX

Troisième saison pour cette drôle de machine littéraire qui permet aux adolescents de découvrir romans et auteurs de manière ludique.

### Adolescents

Inventé pour renouveler la façon de choisir un livre, le Juke-box ados est une installation multimédia équipée d'un écran tactile permettant de sélectionner une œuvre littéraire via la découverte de l'univers du romancier et la genèse de l'ouvrage. « Cube-fauteuil interactif pouvant recevoir plusieurs spectateurs, le Juke-box est un outil qui répond aux

pratiques actuelles des adolescents. D'où son succès ! », analyse Valérie Beaugier, de la bibliothèque Robert-Desnos, par ailleurs membre du jury de sélection des titres qui intègrent le Juke-box. La saison 2010 présente trente nouveaux titres, dont six romans, choisis « dans un souci de qualité, de diversité des genres, styles et écritures pour répondre aux attentes des lecteurs ». Et d'ajouter que, « depuis deux ans, la sélection s'est élargie afin de propo-

ser des ouvrages aux ados de tous âges, collégiens et lycéens ».

À l'issue du salon, le Juke-box ados sera accueilli par la bibliothèque Robert-Desnos de mi-janvier à fin février et servira de support, dans le cadre du plan départemental Culture et art, à des ateliers de travail avec des classes de quatrième des collèges Berthelot, Politzer... ● A. S.

✂ SAVOIR PLUS : Sélection consultable sur le site [www.salon-livre-presse-jeunesse.net](http://www.salon-livre-presse-jeunesse.net)



© GILLES DELBOS

tête de l'art

## Cathy Ytak

### 50 minutes avec elle

■ « Je me considère comme une éponge : j'écoute, je regarde, j'absorbe. Tout cela forme des couches successives jusqu'à ce que cet amalgame prenne une cohérence. Un élément déclencheur met l'histoire en forme, les personnages prennent de la consistance », explique Cathy Ytak, auteure de livres pour adolescents, à propos de ses sources d'inspiration. La genèse de sa dernière œuvre ? « Une discussion entre amis sur le départ du foyer familial. » Cette native de Montreuil - dont le dernier roman, *50 minutes avec toi*, fait partie de la sélection 2010 du Juke-box ados - est-elle en phase avec l'actualité et les préoccupations des ados ? Assurément ! Il suffit pour s'en convaincre de passer en revue les sujets traités dans ses bouquins : les expulsions d'élèves étrangers (*La Chaise vide*), la violence de la société (*Les Murs bleus*), la mort d'un ami (*L'Ombre d'Adrien*), la sexualité (*Rien que ta peau*) et la maltraitance dans *50 minutes avec toi*. Ce dernier, à peine publié, est déjà proposé au Juke-box. « Un livre dérangement », s'entend dire Cathy. Un livre pour lequel elle a, de toute évidence, « voulu garder un côté brut, non poli, non lustré ». C'est que Cathy, qui a commencé l'écriture comme « moyen d'expression d'une petite fille timide », produit beaucoup. Puis réduit, « ôte la coquille », va à l'essentiel. Ni fioritures, ni flatteries inutiles ! D'où des ouvrages qui ne laissent pas indifférent, font réfléchir...

À propos du Juke-box, la romancière aime « la voie détournée par laquelle les lecteurs prennent connaissance de l'œuvre en cliquant, zappant et faisant, au préalable, la connaissance de l'auteur, permettant ainsi à l'écriture de s'incarner ». ● Ariane Servain

✂ SAVOIR PLUS : Cathy Ytak sera présente sur le Salon les vendredi 3 décembre (après-midi) et lundi 6 décembre (à midi). *50 minutes avec toi*, Actes Sud Junior, collection D'une seule voix, 7,80 €. [www.cathy-ytak.net](http://www.cathy-ytak.net)





© DADA

# Au chapitre de la programmation

Notre sélection parmi les 700 rendez-vous programmés pour cette 26<sup>e</sup> édition, avec les auteurs et les illustrateurs, les conférences, projections, animations, ateliers... Tout le programme est détaillé sur le site [www.salon-livre-presse-jeunesse.net](http://www.salon-livre-presse-jeunesse.net) et dans le supplément de *Télérama* du 24 novembre.

## Programme

### Mercredi 1<sup>er</sup> décembre

**9 h 30 : Kiosque de la presse jeunesse :** *La place de l'image dans la presse* ; **11 heures :** *Les métiers de l'information* ; **14 heures :** *Les bonnes manières à la cour* ; **15 h 30 :** *Fabrique tes décorations de Noël* ; **16 h 30 :** *Réalise ton déguisement de princesse*.

**9 h 30 et 11 h 30 :** *Au cœur de la culture indienne aujourd'hui*, avec l'écrivain allemand Antje Babendererde, librairie Europa. **10 h 30 :** *D'un monde à l'autre*, avec l'illustrateur allemand Atak, librairie Europa.

**10 h 30 :** *Traduire et échanger autour des mots*, avec l'auteure et éditrice roumaine Alina Darian, librairie Europa.

**11 heures :** *Jeux de couleurs*, avec les éditions du musée du Louvre, espace À l'abord'art.

**11 h 30 :** *Construction d'images*, avec l'illustrateur hongrois Tibor Karpati, librairie Europa.

**12 h 30 :** *L'Alphabet des gens*, avec l'illustratrice polonaise Marta Ignerska, librairie Europa.

**13 h 30 :** *Raconter des images*, avec l'illustrateur hongrois Andras Baranyai, librairie Europa.

**13 h 30, 14 h 30 et 15 h 30 :** *Jouer avec les langues*, avec Sabine Gerlach, conteuse, librairie Europa.

**14 h 30 :** *Scènes d'animaux*, avec l'illustratrice grecque Myrto Delivoria, librairie Europa.

**14 h 30 :** *Juke-Box ados, outil de médiation sur la littérature*, projection du film *Instantanés d'adolescences* réalisé par la bibliothèque de Montreuil, avec Kaoutar Harchi, écrivain, et Dominique Tabah, directrice de la bibliothèque de Montreuil, Juke-Box ados.

**15 h 30 :** *La Chèvre de monsieur Seguin*, avec l'illustratrice suisse Adrienne Barman, librairie Europa. Kiosque de la presse jeunesse.

### Vendredi 3 décembre

**16 h 30 :** Découverte de la Saison 4 du Juke-Box ados, avec en tête *Oscar Pill, vol 1. La Révélation des Médecins* d'Eli Anderson ; *Noire Lagune* de Charlotte Bousquet ; *Lazarus* d'Emmanuel Dadoun ; *Vango Vol 1. Entre ciel et terre* de Timothée de Fombelle, *Comment (bien) rater ses vacances* d'Anne Percin ; *50 minutes avec toi* de Cathy Ytak.

**19 heures :** *Du personnage réel à la BD*, Archipel de la BD.

**19 h 15, 19 h 45 et 20 h 15 :** *Pique-nique papille : les dominos géants*, avec les éditions MéMo, espace À l'abord'art.

**Nocturne avec entrée gratuite pour tous de 16 h 30 à 21 h 30**

### Samedi 4 décembre

**9 h 30 :** *Découvrir l'art par le jeu*, avec les éditions Palette, Centre G.-Pompidou, Musée du Louvre, espace À l'abord'art.

**10 h 30 :** *Contes et classiques revisités en Europe*, des illustrateurs suisses, allemands et hongrois, librairie Europa.

**10 h 30 :** *Initier à l'art contemporain*, avec les éditions Dada, espace À l'abord'art.

**11 heures :** *Hello, Monsieur Hulot !*, avec l'illustrateur belge David Merveille, librairie Europa.

**11 heures, 15 heures et 16 heures :** *Lectures en scène*, avec le comédien Arno Feffer, Juke-box ados.

**11 h 30 :** *Lecture pour tous, sous le Dais Princier*, avec Alain Chiche, musicien et auteur-illustrateur ; Cécile Roumiguière et Claire Ubac, écrivains.

**13 h 30 :** *Petits Chaperons rouges en balade*, avec les illustrateurs hongrois Andras Baranyai et Tibor Karpati, librairie Europa.

**14 heures :** *D'un monde à l'autre*, avec l'illustrateur allemand Atak, librairie Europa.

**14 h 30 :** Tom Novembre lit *La Belle au bois dormant* et à **15 h 30** Barbe Bleue.

**15 h 30 :** *Visions d'ados en Europe*, une rencontre animée par Michel Abescat, journaliste à *Télérama*, entre des écrivains allemand, norvégiens et suédois.

**15 h 30 :** *Il était une fois... un crayon*, avec l'illustratrice espagnole Noemi Villamuza, librairie Europa.

**17 heures :** *Le Prince de Motordu a 30 ans !* Interview de Pef par Denis Cheissoux, journaliste et producteur, salle des Prix littéraires, niveau -1. Les enfants peuvent participer à l'atelier *Tartes postales* à l'effigie du Prince...

**17 heures :** *Tibois fait son musée*, avec l'illustrateur norvégien Ashild Kanstad Johnsen, librairie Europa.

**17 h 30 :** *Créer avec Magritte*, avec les artistes et les éditions courtes et longues, espace À l'abord'art.

### Dimanche 5 décembre

**10 heures :** *Atelier des éditeurs associés : Peut-on traduire une histoire avec des images ?* ; **14 heures :** *Créations de personnages*.

**11 heures :** *Bla, bla bla*, avec des

illustrateurs européens, librairie Europa.

**11 heures :** *Le Royaume animé*, Archipel de la BD.

**11 h 30 :** *Espace Casabulles ateliers : Croquis en mouvement* ; **14 h 30 :** *Scénario* ; **15 h 30 :** *Dessins* ; **16 h 30 :** *Couleurs*.

**13 heures :** *Bonne nuit les petits*, avec Delphine Raoult et Agathe Rouillier, comédiennes.

**14 heures :** *Drôles d'impressions*, avec l'illustratrice belge Kaatje Verneire, librairie Europa.

**14 heures :** *Pour les parents qui osent dessiner avec leurs enfants*, espace À l'abord'art.

**14 h 30 :** *Musique de crapaud*, avec le groupe Le Car de thon, Archipel de la BD.

**14 h 30, 15 h 30 et 16 h 30 :** *Lectures en scènes*, avec le comédien Arno Feffer, Juke-Box ados.

**15 heures :** Ariane Ascaride, comédienne montreuilloise, lit *La Belle et la bête* et à **16 heures** *Frisson de fille*.

**15 h 30 :** *Nos plus beaux rêves*, avec l'illustratrice polonaise Marta Ignerska, librairie Europa.

## VOYAGE INITIATIQUE EN EUROPE

Allemagne, Autriche, Belgique, Danemark, Espagne, Estonie, Hongrie, Grande-Bretagne, Grèce, Finlande, Norvège, Pays-bas, Pologne, Portugal, Roumanie, Suisses... Voyage littéraire sur le Vieux Continent.

### Nouveauté

Après une visite du *Grand marché de la jeune et petite édition*, du *Kiosque de la presse des jeunes* et de *l'Archipel BD* où fleurissent les talents, le voyage à la nouvelle librairie Europa nous fait emprunter des chemins de lecture inhabituels, en présence d'une trentaine d'artistes européens venant de

quinze pays. Alors qu'écrivains et illustrateurs viennent parler de leurs livres, des séances de lecture en langue étrangère et des échanges sur la culture européenne viennent mettre en évidence l'abondance des univers de nos voisins. La librairie Europa abrite également l'exposition *Le dessous des cartes* à l'occasion de la sortie de *L'Atlas Junior du Dessous des cartes* aux éditions Arte. ● F.C.

## QUAND L'ART ENTRE DANS L'HISTOIRE

Des éditeurs se sont spécialisés dans les livres d'art d'éveil artistique, dont certains prennent place dans les musées. Imagiers, abécédaires, livres-activités, ouvrages consacrés aux œuvres, aux artistes, aux expositions. À l'abord'art !

### Nouveauté



© GILLES DELBOS

Alors que *Casabulles* accueille les enfants de 6 à 13 ans, les ouvrages présentés dans l'espace *Tout petit tu lis*, transformé en ate-

lier géant, accompagnent les plus jeunes lecteurs à la découverte des styles et des techniques qui font l'histoire de l'art.

Avec le premier prix du livre d'art pour la jeunesse *À l'abord'art*, les éditeurs des établissements publics et privés font alliance pour porter la volonté commune d'aider les tout-petits à aborder l'art. « *Comme quoi le public et le privé peuvent tout à fait s'entendre* », soulignent-ils. Très jeunes dans le domaine de l'édition, ces collections débordent de vie et d'imagination. ● F.C.



du 1<sup>er</sup> au 6 décembre

**SALON DU LIVRE  
ET DE LA PRESSE  
JEUNESSE 2010**

SEINE-SAINT-DENIS  
MONTREUIL



*invitation*

**Le Département de la Seine-Saint-Denis  
et la Ville de Montreuil  
ont le plaisir de vous offrir une entrée gratuite.**

Espace Paris-Est-Montreuil. 128, rue de Paris à Montreuil

Horaires et programme : [www.salon-livre-presse-jeunesse.net](http://www.salon-livre-presse-jeunesse.net)

Cette invitation, valable pour 1 personne, est à découper et à présenter directement aux entrées du Salon, sans passer par les caisses : rue Étienne-Marcel. L'entrée au Salon est gratuite pour les moins de 18 ans, les demandeurs d'emploi, les bénéficiaires du RMI et les handicapés





CG 1 0 0 0 2 3 0



Tous à la page



© GILLES DELBOS

**DU CÔTÉ DES ÉDITEURS MONTREUILLOIS PRÉSENTS AU SALON DU LIVRE ET DE LA PRESSE JEUNESSE**

**L'autre bande dessinée**

Vous retrouverez les éditions Rackham au Salon du livre à l'Archipel de la bande dessinée. Partenaire de Latino Imperato, ici les auteurs et illustrateurs sortent du cadre. Leur catalogue s'est étoffé de formats improbables, souples, graphiques ou cartonnés, truffés d'humour... ●

**Le Comptoir des indépendants**

Environ trente petits éditeurs de BD indépendants se sont regroupés pour avoir comme dénominateur commun d'être à la pointe de l'originalité. Toujours surprenants, les albums rivalisent d'innovation, de créativité, associant l'art, la bande dessinée et le livre jeunesse, en abolissant les frontières entre les genres. Les amateurs peuvent les dévorer à l'Archipel de la BD pendant le Salon du livre. ●

**Les Éditions théâtrales fêtent leur 50<sup>e</sup> volume**

Samedi 27 novembre, autour de la collection Théâtrales Jeunesse dont on fête la sortie du 50<sup>e</sup> volume, les éditions Théâtrales nous embarquent dans un voyage festif pour petits et grands, avec à 14 heures, des lectures par des enfants de CE2 et CM1 à la bibliothèque Paul-Éluard. Puis, à 14 h 30 à la bibliothèque Robert-Desnos, kermesse littéraire et théâtrale, avec des stands de jeux, orchestrée par Sylvain Levey. À 16 heures, goûter-surprise, avant les *Petites Lectures entre amis* dans les endroits les plus improbables de la bibliothèque... et, à 17 h 45, lecture de *La terre qui ne voulait plus tourner* de Françoise du Chaxel. ●

✕ Entrée libre.

VOUS AUSSI FAITES-NOUS CONNAÎTRE VOS COUPS DE CŒUR DE LECTURE EN ÉCRIVANT À : [tm@montreuil.fr](mailto:tm@montreuil.fr)

**Rendez-vous avec Sara dans les bibliothèques**

**DU 30 NOVEMBRE AU 5 FÉVRIER - ENTRÉE LIBRE**

✕ Installation De la résurrection à la dispute - Bibliothèque Robert-Desnos

✕ Les papiers déchirés :

Du Bestiaire - bibliothèque Daniel-Relout

La femme en rouge et la capitaine - bibliothèque Fabien

En couleurs - bibliothèque Paul-Éluard

Séquences en demi-teinte - bibliothèque Robert-Desnos

✕ Vernissage, rencontre et débat avec Sara, samedi 18 décembre à 16 heures, bibliothèque Robert-desnos

✕ Atelier de création de papier déchiré, tout public sur inscription, mercredi 29 décembre à 15 heures

✕ Lectures, ateliers et projections les mercredis et samedis dans toutes les bibliothèques - informations et réservations tél. : 01 48 70 69 04.

✕ **ROBERT-DESNOS**  
14, boulevard  
Rouget-de-Lisle.

✕ **Daniel-Renout**  
22, place  
Le Morillon.

✕ **Fabien**  
118, avenue du  
Colonel-Fabien.

✕ **Paul-Éluard**  
10, rue Valette.



© D.R.

**CHAMBRE AVEC VUES DE SARA**

En résidence en Seine-Saint-Denis, Sara, auteure-illustratrice d'albums pour la jeunesse présente, à Montreuil, *La Chambre abandonnée*. Une exposition construite en deux parties (dilogie) : film numérique et série de photos accompagnés d'ateliers de papiers déchirés. Dans toutes les bibliothèques de la ville du 30 novembre au 5 février.

**Expositions-ateliers/Jeune public**

Quand Sara nous donne rendez-vous au coin du boulevard Montparnasse, elle apporte son monde baroque et mystérieux avec elle et le décline au gré des albums, films, affiches, poésies, peintures, photos... Ses œuvres font référence au cinéma muet, aux mythes de l'Antiquité, aux grands maîtres de la peinture, comme Michel-Ange, Vélasquez, ou encore les clairs-obscur du Caravage et de Georges de la Tour. « Mon travail n'est pas intellectuel, explique cette artiste dans un sourire malicieux. C'est intuitif, instinctif. Mon domaine de prédilection depuis toujours, c'est l'image. Je vois des images et je construis par analogie. Les corps, le cadrage, l'éclairage... Ça suffit pour dire. C'est une langue, avec sa grammaire et son vocabulaire. Ce sont des échos. Mon approche est émotive. Rarement pédagogique.

C'est plus intéressant de mon point de vue de parler au cœur de l'enfant. » Parmi ses histoires sans paroles, en première partie de *La Chambre abandonnée*, le film numérique *Résurrection* met en scène une poupée ancienne, morte, revenant à la vie sous le regard ébahi d'une poupée contemporaine et d'un ours en peluche.

**Que signifie être en relation ?**

L'*Alléluia* de Dietrich Buxtehude chanté à capella célèbre ce retour abrupt, dans une « chambre noire comme l'inconscient. L'idée m'est venue suite à des questions que m'ont posées des enfants de classes de maternelle sur la mort. Lorsqu'on a aimé quelqu'un, qu'en est-il de notre relation avec cette personne si elle disparaît ? Qu'est-ce qui a réellement existé ? D'ailleurs qu'est-ce que signifie être en relation avec l'autre ? Avoir joué tous les jours ensemble pendant plusieurs années d'école et vingt ans après ne plus se connaître ? » Après la projection de *Résurrection*, une série de vingt-cinq photos argentiques en couleurs poursuivent le récit par *La Dispute*. « Cette poupée revient à la vie, joue et évidemment, joue comme nous tous à la dispute. »

Trait d'union entre les hommes, les animaux marquent leur présence. « J'ai composé cette "nature morte" avec un crâne de lapin. Comme les vanités du Moyen Âge. Un trophée. Car nous avons gagné sur les animaux, on n'en n'a jamais utilisé et tué autant. » Sara va inviter les jeunes visiteurs à réaliser avec elle des œuvres en papiers déchirés et collés : « au service de l'expression d'émotions, d'instant, d'impressions, de sentiments ». ● **Françoise Christmann**  
✕ **SAVOIR PLUS** : Cette exposition est organisée en partenariat avec les bibliothèques et la Ville de Montreuil, le Centre de promotion du livre de jeunesse, l'association Bibliothèques en Seine-Saint-Denis et l'Art à la page.



© NIKOLAUS HEIDELBACH



# En attendant Beckett

Entre Edimbourg et Londres, où il a révélé et publié les écrivains majeurs du xx<sup>e</sup> siècle, l'éditeur britannique John Calder a fait de Montreuil son port d'attache.

## Rencontre

**C**omment devient-on l'éditeur de plus d'une vingtaine de prix Nobel de littérature ? « *Peut-être parce que j'ai bon goût et que je n'ai publié que des livres que j'ai- mais* », répond malicieusement John Calder dans un français rond et rugueux, héritage d'une mère québécoise et d'un père écossais. Au début des années cinquante, le jeune homme, né en 1927 dans une famille de brasseurs de bière et de whisky, décline la carrière de banquier à laquelle la volonté familiale et des études d'économie à Zurich le destinent. Armé d'une passion pour la lecture et d'une machine à écrire, John Calder s'emploie alors à rendre accessible au public la vision du monde des écrivains de son temps : Samuel Beckett, Claude Simon, Marguerite Duras, Eugène Ionesco, Norman Mailer, Henry Miller, William Burroughs... Fondateur de la maison d'édition qui porte son nom et qu'il a animée pendant plus de soixante ans, sa vocation repose sur la conviction que « *la littérature peut changer la réalité* », en élargissant les façons de penser et la compréhension de la société. « *J'ai été un artisan, entreprenant ce que je savais faire sans penser au profit. Comme un cordonnier qui fabrique de bonnes chaussures, je suis fier des livres qui ont pu, un peu, éclairer ou changer le monde* », résume Calder.

## Une vie de romans

Sa rencontre avec Samuel Beckett en 1955, après le succès de la pièce *En attendant Godot*, est déterminante. Le dramaturge irlandais, de vingt ans son aîné, vit et écrit à Paris depuis son engagement dans la Résistance en France. Par son intermédiaire, Calder fréquente la bande des Éditions de Minuit, fondées clandestinement sous l'Occupation et dirigées par Jérôme Lindon. Un jour de 1958, Lindon lui remet un exemplaire de *La Question* qui dénonce la torture et la



John Calder.

politique de la France en Algérie, et dont l'auteur, Henri Alleg, est emprisonné. Calder le lit et décide aussitôt de le publier. « *Entre-temps, le stock de livres venait d'être saisi chez l'éditeur pour atteinte à la sûreté de l'État* », raconte-t-il. John Calder rentre immédiatement à Londres et traduit l'ouvrage. « *En une semaine, le livre préfacé par Jean-Paul Sartre était imprimé et avait fait le tour des rédactions des journaux anglais.* » Autour de Beckett, l'ami d'une vie, les jeunes auteurs des éditions de Minuit ont pour nom Claude Simon, Marguerite Duras, Nathalie Sarraute, Alain Robbe-Grillet. Calder s'enthousiasme pour cette génération d'écrivains qui s'attachent à décrire les « *mécanismes mentaux des personnages* » et renouvelle les points de vue. Obsédé textuel, il traduit la jeune garde du

« *nouveau roman* », qu'il fait connaître aux lecteurs anglophones. « *Mes amis me disaient complètement fou de traduire des écrivains qui ne vendraient jamais un bouquin !* », s'amuse-t-il.

## Obscénité

Les autorités britanniques gardent un œil sur cet homme qui critique le colonialisme, publie les pièces des scénaristes américains censurés aux États-Unis par le maccarthisme, et diffuse des idées contre la peine de mort, le racisme, l'homophobie, et la corruption. En plus de la réputation d'être communiste, les titres qu'il défend valent à John Calder l'accusation d'être un pornographe. « *La censure était politique et morale. La sexualité était perçue comme un danger, et les textes extrêmement contrôlés. Parfois la censure*

*s'exerçait sur des mots qu'on entendait dans la rue, mais qu'on ne tolérait pas de voir imprimés.* » La parution en Angleterre de *Tropique du Cancer* d'Henry Miller, *Le Festin nu* de William Burroughs, ou encore *Last exit to Brooklyn* de Hubert Selby Jr, en 1964, exposent les Éditions Calder à des procès pour « *obsécénité* », que l'homme se réjouit d'avoir gagnés. Dans le salon de son appartement, sous les sévères portraits de ses aïeux, Calder n'a rien perdu de la révolte de sa jeunesse, portant un regard critique sur un monde où « *des gens crèvent de misère* ». « *Je suis pessimiste sur les effets de la crise, le chômage, le retour des extrêmes droites et du fascisme* », dit-il, « *mais je crois toujours à la nécessité de l'engagement pour combattre le racisme et rééquilibrer le partage des richesses.* »

À 84 ans, Calder cultive son indépendance d'esprit et d'initiative. Sur son Olivetti, il réécrit les dialogues de sa nouvelle pièce. Le texte sera joué en Grande-Bretagne au printemps prochain par la compagnie théâtrale Godot qu'il a créée. Installé depuis une vingtaine d'années à Montreuil avec sa compagne Sheila, John Calder apprécie la « *vie culturelle* » de la ville, « *ses artistes* », « *ses restos et ses petits cafés* », où il rédige sur un coin de table des recueils de poèmes. Entre les livres qu'il lit et ceux qu'il écrit, il se rend régulièrement dans sa librairie londonienne pour animer des lectures et des débats avec des écrivains. Histoire de continuer à refaire le monde, pour le transmettre un peu meilleur... ● Agnès Kerr



# Y a de la zumba dans l'air...



© REPORTAGE PHOTOGRAPHIQUE JEAN-LUC TABUTEAU

Elle nous vient d'Amérique latine, en passant par les « States », et l'Élan sportif de Montreuil (ESDM) l'a inscrite au nombre de ses activités. Mélange de danses latines et de fitness, la zumba c'est la forme et le plaisir tout à la fois.

## Danse

**A**moureux des rythmes latins, amateurs de soleil, adeptes de la santé... la zumba-fitness est faite pour vous. Sur une musique de Colombie, les exercices ont germé dans l'esprit d'un professeur de fitness également chorégraphe, Beto Perez. Ses cours combinent des mouvements de fitness (gymnastique qui modèle le corps) sur des musiques latines et c'est le succès. Les États-Unis l'adoptent aujourd'hui,

soixante-quinze pays ont découvert la zumba, dont la France. En Seine-Saint-Denis, l'ESDM est à l'avant-garde : « Nous sommes les seuls dans tout le département à proposer cette activité », affirme Alexandra Mercier, responsable de la section zumba et modern jazz. C'est un démarrage donc qui s'est effectué à la rentrée sportive début octobre, mais on dénombre déjà une petite vingtaine de pratiquants, essentiellement, mais pas exclusivement, des femmes. « On ressort du cours avec le plaisir de la danse, sans avoir le sentiment d'avoir travaillé. Pourtant, tout comme la danse, la zumba est une activité physique », explique Alexandra,

qui parle en connaissance de cause, puisqu'elle suit elle-même les cours de zumba.

### Salsa, samba, merengue

Zora, la professeure de danse modern-jazz, s'est formée à cette nouvelle discipline et encadre les quatre cours bihebdomadaires que propose le club hors ses murs. Les séances se tiennent dans la salle Colette-Besson, le

jeudi de 18 heures à 20 heures. Le cours dure une heure, la première heure est menée sur un rythme plus soutenu et nécessite une bonne condition physique. Le second créneau est ouvert à toutes et à tous, comme le premier, à partir de 16 ans, et est adapté aux débutant-e-s.

« Je débute par un échauffement de quinze minutes qui comprend des étirements de la tête, des épaules, du torse, de la taille, des

hanches, etc., détaille Zora. Le tout se fait en musique, sur des airs de salsa, merengue, samba, reggaeton, bachata, lambazouk... Ensuite, on passe au cœur de la séance où danse et fitness sont combinés. Sur des pas de danse, que l'on apprend, on installe des mouvements de fitness. On termine par dix minutes d'étirement. À la fin de la séance, on a voyagé à travers les musiques du Brésil, à Cuba, en passant par la Colombie ou la République dominicaine. »

Mais si le plaisir et la musique font oublier l'effort, l'objectif de ce type d'activité est bien atteint l'entretien, la remise en forme, voire la perte de poids. ● **Antoine Cousin**

### ✕ OÙ ET QUAND ?

Cours de zumba de l'ESDM, salle sportive Colette-Besson, stade nautique Maurice-Thorez, 21, rue du Colonel-Raynal, M<sup>o</sup> Croix-de-Chavaux. Tél. : 01 48 51 14 90.

Tous les jeudis à 18 heures (soutenu) et 19 heures (ouvert à toutes et tous, y compris débutant-e-s).

Tarif : dix séances (100 euros), vingt séances (180 euros) ou trente-six séances (300 euros).

Contact : Alexandra Mercier, tél. : 06 19 28 26 29.





# Un tournoi énergique

Cette année, pour la première fois, l'association sportive Tennis Energy a organisé un tournoi open pendant les vacances de la Toussaint, du 22 octobre au 5 novembre. Un premier rendez-vous de la compétition au calendrier de la Fédération française de tennis pour la Seine-Saint-Denis qui a tenu toutes ses promesses.



© REPORTAGE PHOTOGRAPHIQUE JEAN-LUC TABUTEAU

Sabrina Birraldacci à l'attaque.

finales ont été internationales, du côté du tableau féminin, et nationales, pour les hommes. En finale féminines, Sabrina Birraldacci, classée 3/6, du club d'Ajaccio, s'est imposée 6/3 6/4, à Anina Jane, classée 2/6, venue du Luxembourg. Les deux jeunes filles, 15 ans toutes les deux, ont battu des joueuses mieux classées (1/6) en demi-finales. Sur les sept joueuses du club d'Ajaccio, trois sont entrées dans le tableau final, Sabrina a gagné, une autre a perdu en demi-finales et une en quart !

Du côté des hommes, deux Basques se sont disputé la victoire en finale : Sébastien Hourçourigaray, classé moins 15, et Julien Datcharry, moins 2/6. C'est le mieux classé, Sébastien qui l'a emporté 6/0 6/1, aisément mais pas sans qu'il y ait eu du spectacle. « C'est bien de pouvoir assister à ce genre de match. C'est mieux qu'à la télévision, on voit et on comprend plein de choses, techniques et tactiques », témoignent deux habitués qui au sortir de leur face à face sont restés suivre la finale. « Je trouve que ça va plus vite qu'à Bercy ou Roland-Garros. Ils sont classés combien ? », interroge un autre.

● A. C.

✕ SAVOIR PLUS : Tennis Energy, 20, rue Paul-Baudin, tél. : 01 48 18 19 61.

## Tennis

**T**ennis Energy, c'est une structure de cinq courts couverts en terre battue avec toit rétractable pour les beaux jours, un club house, une boutique, le tout totalement dédié au tennis. Le club compte 480 licenciés, dont une école de tennis de 180 enfants, le tout à quelques foulées de la mairie de Montreuil, rue Paul-Baudin. Éric, Prosper, Julien, Laurent veillent à entretenir la bonne énergie au sein de l'équipement.

« C'est la première fois que l'on organise un tournoi open à cette période de l'année, explique Éric. Nous sommes très satisfaits du résultat. Il y a eu beaucoup de monde : deux cents engagés, c'est bien, et le niveau de jeu était également bon. »

En plus de l'open (toutes catégories), féminin et masculin, le tournoi a proposé un tableau seniors masculins de plus de 35 ans fort d'une cinquantaine d'engagés. Là aussi, le niveau de jeu était plus que correct puisque les phases finales ont réuni deux joueurs de seconde série : Sébastien Bigorre, classé 15, et Édouard Decelle, classé 5/6. C'est le premier qui a remporté le tournoi, le second et mieux classé ayant dû déclarer forfait pour la finale, en raison d'un dos douloureux.

### Au tableau

Dans les deux tableaux principaux, le tableau masculin a incontestablement, comme bien souvent, été le plus fourni avec 170 joueurs, le tableau féminin n'a réuni qu'une trentaine de compétitrices. Sur l'ensemble des participants, 25 étaient issus du club organisateur. Le joueur ayant réalisé le plus grand nombre de tours dans cet open est Manu

Lours (classé 30), du Passing club, qui a franchi victorieusement quatre tours, s'inclinant à 15/2 au 5<sup>e</sup> tour !

### Ils sont classés combien ?

Si la participation locale a été relativement modeste, les phases



Sébastien Hourçourigaray au service.



## LE RED STAR BRILLE À BOULAZAC

Trois médailles - une de chaque métal -, c'est la moisson que ramène le Red Star Club montreuillois judo des récents championnats de France de 1<sup>re</sup> division !

### Judo

**B**oulazac (Dordogne), les 13 et 14 novembre. Les meilleurs combattants et combattantes de haut niveau - à quelques rares individualités près - se sont retrouvés sur les tapis à l'occasion des championnats de France de 1<sup>re</sup> division. Le Red Star Club montreuillois (RSCM) section judo, fort de sa délégation (la plus importante de Seine-Saint-Denis) de dix sélectionnés a également brillé par le talent.

Avec une médaille d'or - en moins de 60 kg masculin - pour Issam Nour, une d'argent - en moins de 100 kg masculin - pour Meheddi Khaldoun, une de bronze - en plus de 100 kg - pour Jallal Benalla, le club montreuillois réussit la plus belle prestation de son histoire et

la meilleure du département pour le judo masculin.

Pour autant, Rosalina Oukoloff, médaillée de bronze l'an passé, n'a pas démerité côté féminin et a terminé 5<sup>e</sup> des plus de 78 kg. Elle n'a échoué que par décision des arbitres, les deux combattantes n'ayant pu se départager dans le temps réglementaire, pour la médaille de bronze.

Grosse satisfaction donc pour les Montreuillois. Issam Nour récidive pour la deuxième année de suite et s'impose en l'absence du champion d'Europe en titre (blessé) qu'il avait battu l'an passé, comme le véritable patron de la catégorie. « Il a remporté tous ses combats par ippon en plaçant à chaque fois, quasiment, une technique différente », détaille fièrement le responsable de la section, Rachid Berki.

En moins de 100 kg, Meheddi Khaldoun a confirmé son expérience du très haut niveau, et cela même s'il a tiré dans la catégorie supérieure à sa catégorie naturelle, faute d'avoir pu être au poids en raison d'une blessure venue contrarier sa préparation. « Il perd le titre sur décision, c'est toujours discutable mais c'est le judo. Il a confirmé son retour en forme », analyse le technicien montreuillois.

Jallal Benalla, également en raison d'une blessure, ne s'est pas aligné en moins de 100 kg comme prévu. Il a fait mieux que tirer son épingle du jeu en plus de 100 kg. Tout cela est de bon augure pour les championnats de France par équipes en juin 2011 et pour les championnats du monde individuels qui se tiendront en août 2011... ● A. C.



Médaille d'or en moins de 60 kg pour Issam Nour.



Médaille d'argent en moins de 100 kg pour Meheddi Khaldoun.



Médaille de bronze en plus de 100 kg pour Jallal Benalla.

## LE CLUB TONIQUE ET LE JEUNE VIRTUOSE

### Natation

**J**ean-Sébastien Boudon, le virtuose de la section natation du Red Star Club montreuillois (RSCM), a bien entamé sa saison. Fin octobre, sélectionné pour le meeting national de Compiègne, Jean-Sébastien s'est mesuré à ce que l'on fait de mieux dans le monde. En effet, ce jeune dossiste prometteur (cadet 1<sup>re</sup> année) s'est jeté à l'eau avec les géants de la discipline.

Dans sa série du 100 mètres dos, le Montreuillois a eu l'audace de virer en tête de la première lon-

gueur, quelques centièmes devant un certain Camille Lacourt, champion d'Europe de la discipline, meilleur performeur mondial ! Résultat des courses, le champion s'est imposé et notre jeune représentant a amélioré son record personnel sur la distance.

Trois semaines plus tard, c'était de nouveau le grand saut, cette fois pour le compte des championnats de France interclubs. Le RSCM a aligné quatre équipes - deux de filles, deux de garçons - soit quarante nageurs. En plus de cette représentation massive, signe de la vitalité du club, les nageurs montreuillois ont réalisé des performances plus qu'hono-

rables en se classant respectivement 3<sup>es</sup> du département pour les garçons et 5<sup>es</sup> départementales pour l'équipe féminine. Tout baigne ! ● A. C.

### Feuille de marque

#### ■ HANDBALL SENIORS FÉMININES

Aulnay 2 - Montreuil : 21 - 22.

Montreuil - Ormesson : 26 - 26.

#### SENIORS MASCULINS

Montreuil - Neuilly-sur-Marne : 31 - 34.

Gagny - Montreuil : 26 - 16.

#### SENIORS MASCULINS 2

Montreuil 2 - Rosny-sous-Bois : 9 - 24.

Bagnolet 2 - Montreuil : 24 - 7.



portrait

## Nizha Fbai

### L'ambassadrice du ring

■ C'est elle qui sera l'ambassadrice de la France pour un titre européen en boxe française, discipline combat, catégorie moins de 60 kg, le 18 décembre 2010 à Trèbes (Aude). Elle en est fière et peut l'être. Qui aurait pu imaginer qu'en six ans seulement il soit possible de passer de débutante dans une activité que l'on découvre à une finale de championnat d'Europe ? En tout cas pas la principale intéressée, qui dit vivre un rêve. « Quand j'ai débuté la boxe française, je n'ai jamais pensé disputer un championnat d'Europe, ni même un championnat de France. Je souhaitais simplement pratiquer un sport de combat. Dans mon entreprise (Ubisoft à Montreuil), on proposait de la boxe française. C'est comme ça que j'ai commencé », explique la jeune femme, petite dernière d'une fratrie de dix enfants, qui voulait pratiquer un sport de combat pour se « dépasser ». Très vite, Nizha passe de l'entreprise à l'Élan sportif de Montreuil (ESDM) pour se donner à fond dans la savate. En 2007, elle opte pour le combat : « J'avais a priori plus d'aptitude pour le combat que pour l'assaut (l'autre discipline de la BF). Je ne savais pas où j'allais, mais, les victoires aidant, j'ai accroché. » Invaincue les deux premières années, elle ne subira que trois défaites, au poing : « en finale des championnats de France, une autre en poule et enfin une en gala ».

À 30 ans, Nizha veut vivre son rêve à fond, car la limite d'âge pour le combat est de 34 ans. À Trèbes, elle mettra sans doute... un poing d'honneur à réussir. ● A. C.

✕ SAVOIR PLUS : ESDM : 21, rue Émile-Zola, tél. : 06 75 74 91 38 (Guillaume Leprevost).



# Les rencontres innovées

Festival de la création à Montreuil

11 NOV > 19 DÉC 2010



**Conservatoire de Montreuil**

Conservatoire à Rayonnement Départemental — musique et danse  
13 avenue de la Résistance

**Concerts gratuits** (sauf le 11 novembre)  
Réservation conseillée.

04957759



## La parole aux groupes

## MINORITÉ MUNICIPALE

## Groupe communiste

## L'HUMAIN AVANT TOUT !

En plein mouvement social contre la réforme des retraites, les députés UMP ont encore fait la démonstration de leur haine des pauvres et des étrangers. Niant le droit de chacun à la santé, écartant les principes sociaux de la République, ils ont voté le paiement de 30 € pour l'accès à l'Aide médicale d'État (AME). L'AME est vitale pour les étrangers démunis de titre de séjour et de ressources et donc, exclus de la CMU : « créer un obstacle financier pour l'accès aux soins de personnes en situation de survie (moins de 634 € par mois), c'est retarder la prise en charge médicale... » s'indignent dans un communiqué commun les principaux acteurs sanitaires et sociaux.

La stricte rentabilité financière du système de santé, instaurée par la loi Hôpital, Patients, Santé, Territoires, dite loi Bachelot, est le moteur du projet de loi de finances de la Sécurité sociale pour 2011 avec une réduction de 860 millions sur les médicaments et dispositifs médicaux, 1,2 milliards d'euros au détriment des malades les plus fragiles atteints d'affections de longue durée...

C'est organiser le transfert des financements vers les complémentaires privées, par une augmentation du ticket modérateur, une diminution de nouvelles prises en charge... C'est opérer une déconstruction de la solidarité nationale dont les effets se font déjà sentir : fermeture de lits d'hôpitaux, de maternités, menaces sur les urgences, remise en cause de l'IVG. Cette désocialisation de la santé renforce les inégalités et pénalise particulièrement les ménages à bas revenus.

Dans ce contexte, garantir le maintien d'une offre de soins accessible à tous doit être partout défendu.

À Montreuil, comme ailleurs, on serait bien avisé, avant toute suppression de poste, avant toute fermeture de structure de soins, quand les centres de santé municipaux constituent un atout exceptionnel dans une politique de solidarité, de s'enquérir de l'avis des patients et des praticiens.

À moins de considérer que la rentabilité financière est supérieure à l'Humain. ■

## Rassemblement de la gauche citoyenne

## ATTENTION AUX CONSÉQUENCES D'UNE DENSIFICATION URBAINE EFFRÉNÉE

Mme Voynet s'y était engagée, elle voulait « utiliser mieux l'espace disponible en respectant les espaces verts et en améliorant la qualité urbaine : proximité des services publics et des équipements, espaces publics agréables ».

Dans la pratique, la politique urbaine conduite par la municipalité est tout sauf raisonnée et respectueuse du cadre de vie des Montreuillois. Dans un quartier déjà fortement sous-équipé en établissements scolaires, commerces ou transports en commun, la construction de nouveaux logements ne devrait-elle pas être précédée par une politique publique qui permettrait déjà de répondre à ces besoins ? C'est la question que se posent les habitants des cités des Roches et de l'Amitié confrontés au projet de la municipalité de couler du béton sur le seul espace vert qui permet d'offrir un lieu de respiration dans un quartier fortement urbanisé.

Il en va de même dans les quartiers du Bas-Montreuil qui voient fleurir les opérations livrées à Bouygues immobilier alors que la municipalité tarde à répondre aux besoins d'équipements publics, aux problèmes de circulation automobile ou à préserver une mixité sociale capable de garantir le mieux vivre ensemble.

Contrairement à la pratique actuelle issue de la révision du plan d'occupation des sols modifié et des projets du plan local d'urbanisme, seule une densification maîtrisée pourra répondre aux besoins en matière de logement et de bien vivre en ville.

La densité à Montreuil serait-elle si faible qu'il faudrait l'augmenter encore et encore en urbanisant systématiquement les parcelles encore libres au détriment d'espaces de respiration ? On peut décider de contenir l'étalement urbain dans une perspective écologique à condition de ne pas s'enfermer dans une posture idéologique au détriment d'un juste équilibre entre logements, activités, espaces verts et équipements publics.

www.rgcmontreuil.fr ou <http://93100dessusdessous.over-blog.com> ■

## Groupe socialiste

## POLITIQUE URBAINE ET DÉMOCRATIE : UN EXERCICE DIFFICILE À MONTREUIL

Dans le numéro spécial de *Tous Montreuil* consacré au « bilan des 30 mois », le titre de la page traitant de l'urbanisme nous a interpellés. « La ville retrouve du souffle », peut-on lire. L'article qui suit annonce la création de 3 500 logements. Que nos concitoyens aient besoin de logements, et notamment de logements sociaux, nous en sommes d'accord. Mais une densification, puisque c'est bien de cela qu'il s'agit, n'est pas une petite affaire. Elle modifie considérablement l'image de la ville et la vie de ses habitants. Dès lors, elle ne peut s'envisager que dans un projet global, et va de paire avec la création de nouveaux équipements publics. Qui dit 3 500 logements dit familles, enfants donc crèches, écoles... D'autre part une densification nécessite une réflexion profonde sur le vivre-ensemble, sauf à risquer de faire des quartiers densifiés, des cités-dortoirs, voire des endroits où les riverains cohabitent mal. En cela, le PLU (plan local d'urbanisme), que nous serons amenés à voter dans les mois qui viennent est un document de référence, légal et indispensable. Mais il ne peut en aucune manière être le seul outil susceptible de déterminer l'avenir urbain et social de Montreuil – d'autant qu'il est inaccessible pour la plupart des Montreuillois.

Partout où de nouvelles constructions sont en projet, il est essentiel qu'une information sincère soit dispensée et qu'une concertation avec les riverains soit organisée. Et, ce, évidemment, avant que les élus prennent toute décision.

Or, en termes d'urbanisme, la majorité municipale pratique davantage le passage en force que la démocratie participative. Le projet de la rue des Roches, qui condamne le seul espace vert du quartier, celui du site Saint-Gobain, le projet de rénovation urbaine de La Noue... la liste est longue car toute la ville est concernée. Or, quel que soit le quartier, les constats et les reproches des riverains, locataires ou propriétaires sont les mêmes : concertations organisées sans annonce, et qui entérinent les décisions au lieu de les anticiper ; dossiers mal ficelés ; élus qui refusent le dialogue voire même la simple écoute.

« La Ville reprend son souffle », déclare la majorité municipale. Mais à trop courir seule, à contre-courant de ses habitants, elle risque de le perdre très vite !

Site Internet : [www.montreuil-parti-socialiste.com](http://www.montreuil-parti-socialiste.com)  
Courriel : [section@montreuil-parti-socialiste.com](mailto:section@montreuil-parti-socialiste.com) ■

## Groupe Nouveau socialiste à Montreuil

## ÉDUCATION : LES CHOIX COUPABLES DE LA MUNICIPALITÉ

À en croire Dominique Voynet, ses dernières mesures concernant les classes de neige sont une réelle avancée sociale. Les séjours au ski coûteraient désormais moins cher aux familles. Heureusement, puisque les enfants y resteront désormais une semaine de moins ! En revanche, le prix journalier augmente en moyenne de 15 %. Ce n'est pas notre conception d'une vraie politique sociale pour les familles.

Concernant la future école, avenue de la Résistance, nous apprenons que la Ville n'est pas propriétaire de l'ensemble des terrains nécessaires à sa construction. L'ouverture est pourtant prévue en septembre 2013. À moins de trois ans de l'arrivée des écoliers, nous sommes inquiets. Les écoles voisines risquent de demeurer surchargées quelques années encore.

Très grave est aussi la marche arrière de la municipalité sur la construction d'une nouvelle école dans le Bas-Montreuil. En aménageant à la hâte les locaux vétustes de l'ancien collège Paul-Éluard, madame Voynet et son Adjointe savent pertinemment qu'elles ne répondent absolument pas aux besoins du secteur. Les sureffectifs sont actuels et la construction de centaines de logements est en cours. La scolarité de nombreux enfants risque d'être mise à mal dans un avenir proche.

Toutes ces décisions sont regrettables. Pourquoi des mesures aussi dures pour l'avenir des petits Montreuillois ? La Maire prétend ne pas avoir le choix car les caisses seraient vides. C'est faux ! En quelques mois, ce sont 12 millions d'euros qui ont été « trouvés ». Sans compter le coup de massue fiscal infligé aux Montreuillois (+ 5 millions). Que madame Voynet assume de mener une politique de rigueur en matière d'éducation, c'est son droit. Mais il s'agit bel et bien d'une politique purement comptable, et non sociale. Ce que nous condamnons.

Retrouvez une information municipale alternative sur : [www.elus-rsm.fr](http://www.elus-rsm.fr) ■

## MAJORITÉ MUNICIPALE

## Groupe Montreuil Vraiment

## L'EAU N'EST PAS UNE MARCHANDISE

Le groupe Montreuil Vraiment s'est prononcé pour un retour à une gestion publique de l'eau dans le cadre de la Communauté d'agglomération Est Ensemble. Ses élus ont souhaité une reprise de contrôle de l'ensemble du processus de production/distribution/traitement qui permettrait non seulement une prévention des gaspillages, mais aussi l'application de tarifs sociaux modulés (progressifs et non dégressifs), assurant le minimum vital gratuitement ou à bas prix.

Ce serait conforme à notre volonté commune de soutenir les plus fragilisés de nos concitoyens. Une politique dynamique de préservation de la ressource ainsi qu'une gestion intelligente des eaux usées et leur récupération, pour du chauffage urbain par ex., pourraient être mise en place. Les exemples concrets ne manquent pas en Europe et dans de nombreuses villes françaises, et ce serait une vraie valeur ajoutée de ce nouveau service public.

Un cabinet désigné par Est Ensemble pour examiner cette question n'a pas pu disposer du temps nécessaire pour une étude objective, sereine et exhaustive des différentes possibilités. Les rencontres avec la régie municipale Eau de Paris, postérieures à la remise de l'étude, semblent pourtant montrer l'intérêt d'un partenariat tant pour la qualité que pour le coût qui serait réduit d'un tiers et se répercuterait sur la facture de chaque foyer. Techniquement, il est possible de ne plus dépendre du groupe Véolia dont le souci est surtout de conserver la plus grande marge bénéficiaire (aujourd'hui de 58 % !).

Rien n'interdisait qu'une solution transitoire et non liante sur le long terme soit retenue. Sans abandonner la compétence Eau, la Communauté d'Agglomération aurait pu passer une convention provisoire de deux ans avec le SEDIF. À l'heure où nous écrivons ces lignes, on peut supposer qu'un autre choix, regrettable, aura été fait par une majorité d'élus communautaires.

Mais le débat d'idées va se poursuivre : dans les deux ans qui viennent organisons des débats, consultons par référendum nos concitoyens dans chacune de nos villes, et réaffirmons la primauté de l'intérêt public sur les intérêts privés.

Osons une politique de gauche conforme aux idéaux qui nous animent, osons reconquérir une gestion publique de l'eau. ■



Lors du conseil municipal du 21 octobre dernier, plusieurs questions orales ont été posées en fin de séance dont nous n'avons pu rendre compte dans notre dernier numéro. Elles permettent de faire un point d'étape sur la politique de la municipalité en matière de rénovation des foyers et de handicap. Le compte rendu du conseil municipal du 18 novembre, portant notamment sur le débat d'orientation budgétaire, sera quant à lui disponible dans le *Tous Montreuil* du 7 décembre prochain.

## Questions réponses en conseil municipal

### Où en est la Ville de Montreuil concernant les travaux de rénovation du foyer Bara et du foyer du Centenaire ?

À cette question posée par Christine Pascual pour le groupe Renouveau socialiste à Montreuil, Claude Reznik, conseiller municipal délégué aux populations migrantes et à la coopération internationale, a répondu en rappelant que la Ville avait fait de cette question une priorité, afin de « loger dignement des hommes qu'on entasse, dans des conditions indécentes, dans des locaux aux limites de la salubrité. Pour cela, il faut rénover l'existant quand c'est possible et construire de nouveaux lieux d'hébergement pour ces travailleurs habitant à Montreuil, pour certains, depuis 40 ans. Au foyer Bara, initialement conçu pour 420 personnes, c'est le double de résidents, en titre et surnuméraires

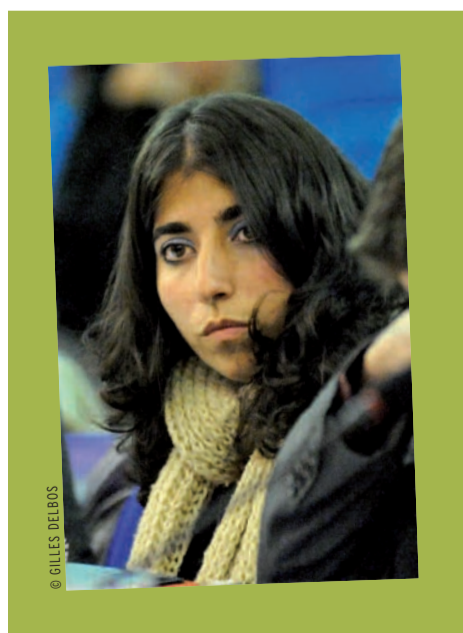
légaux, qui se partagent des chambres de six lits superposés. Le plan de rénovation des foyers de travailleurs migrants initié par l'État en 1995 est bien en panne, et ni le propriétaire des lieux, Antin Résidence, ni le gestionnaire, l'AFTAM, ne sont en mesure d'apporter de solution durable au problème. C'est pourquoi la municipalité travaille au rachat du site contigu du 27, rue Robespierre. Mais une reconstruction-agrandissement du foyer Bara incluant le 27, rue Robespierre, ne saurait suffire à reloger les ayants droit. Nous réservons donc une série d'emplacements de taille moyenne pour la construction de minirésidences pouvant recevoir entre 40 et 100 personnes dans un périmètre de quelques minutes à pied afin de bénéficier des commodités du foyer principal. Concernant le foyer du Centenaire, nous avons considérablement avancé, en coélaboration avec les résidents. Des

travaux intermédiaires sont actuellement lancés avec le concours du propriétaire des lieux et de la Fondation Abbé-Pierre, afin de le sécuriser dans l'attente du déménagement. En effet, l'emplacement actuel ne permettrait pas de reloger plus que le quart des 140 résidents, d'après les normes de constructions appliquées aux résidences sociales. Parallèlement, nos services se sont mis en quête d'un terrain pouvant accueillir le futur foyer. Quelques formalités administratives restent à accomplir avant d'en livrer l'emplacement exact, mais le principe de distribution de l'espace à l'intérieur de la future réalisation a été réfléchi avec les résidents et correspondra à leurs demandes et leurs besoins. Un mode de gestion innovant a aussi été imaginé qui verra le partage des tâches entre l'OPHM, un gestionnaire social et l'association des résidents. »

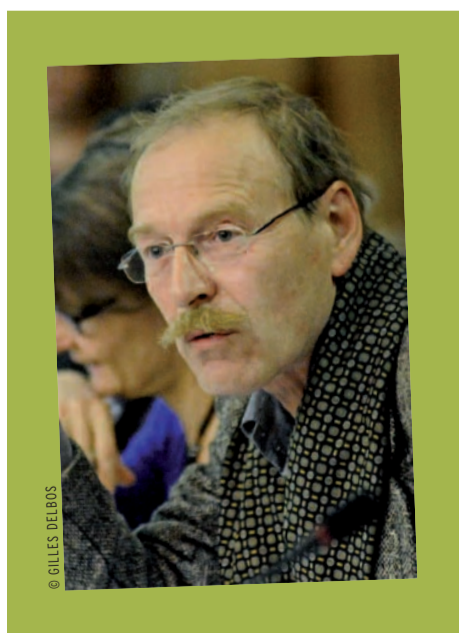
### Où en est la politique de la Ville sur le secteur du handicap ?

C'est Danièle Creachcadec qui a posé cette question pour le groupe Rassemblement de la gauche citoyenne, à laquelle Alain Callès, conseiller municipal délégué à la lutte contre les discriminations et au handicap, a répondu que la Commission communale d'accessibilité pour les personnes handicapées rendrait son rapport 2010 en fin d'année et a fait état d'un certain nombre de progrès réalisés en 2010 : « Le stade Jules-Verne et le complexe sportif Nouvelle-France ont été rendus accessibles aux personnes en situation de handicap. La Journée handisport a été renouvelée le 26 mai avec une participation plus importante que l'année dernière : 150 enfants et adolescents. Dans le domaine de l'emploi, l'action "handicafé", qui rassemble à

chaque fois une dizaine d'entreprises et des dizaines de demandeurs d'emplois, a été renouvelée. Quant à l'accessibilité des transports publics, elle est aujourd'hui possible sur l'ensemble des lignes de bus RATP grâce à des membres de la Commission qui ont, à chaque réalisation, expérimenté les arrêts de bus avant de donner leur "feu vert". Selon la réglementation en vigueur pour ce qui concerne les établissements recevant du public du premier groupe (1<sup>re</sup> à 4<sup>e</sup> catégorie), 80 sites ont été diagnostiqués. Une planification des travaux a été établie pour une mise en accessibilité d'ici à 2015. » ●



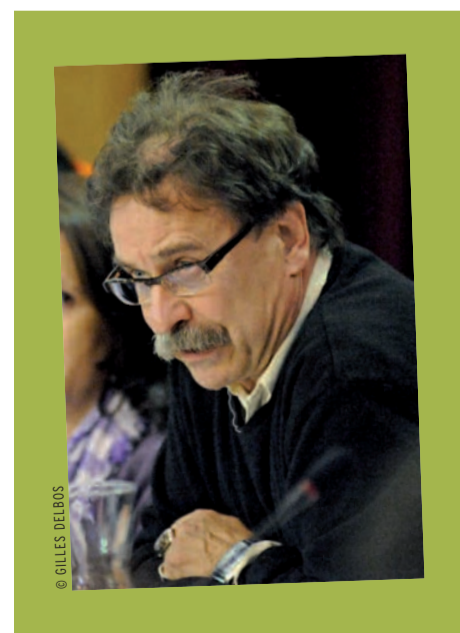
Christine Pascual.



Claude Reznik.



Danièle Creachcadec.



Alain Callès.



Complètement à la rue

PARCE QUE L'HISTOIRE DE LA VILLE EST PAVÉE DE FOLLES INVENTIONS

CAPITALES DU MALI

Dans un article informant de la remise de la médaille de la ville à madame Ba Konaré (*Tous Montreuil* n°42 du 12 au 25 octobre 2010), nous avons écrit que Montreuil était souvent surnommée « deuxième capitale du Mali ». Une contre-vérité que Patrice Zalugas réfute mathématiquement.

« Il s'agit d'une double rumeur : l'expression parfois employée n'est pas celle de "seconde capitale" mais plutôt de « deuxième ville du Mali », écrit ce lecteur, révolté par cette assertion « le plus souvent proférée par des individus aux arrière-pensées nauséabondes », dont il entend démontrer « mathématiquement l'absurdité ». La population totale du Mali est estimée à 14,5 millions d'habitants en 2009, rappelle-t-il. Selon une estimation de la population des dix principales villes du Mali, datant de 2005, Bamako compte 1,3 million d'habitants, Sissako 145 000, Mopti 109 000, Koutiala 100 000... Et Tombouctou, avec 32 500, arrive à la 17<sup>e</sup> place. Or, rappelle avec humour Patrice Zalugas dans son courrier, « Montreuil compte 102 369 habitants, et, même si tous étaient Maliens (or, j'en connais personnellement plusieurs qui ne le sont pas), Montreuil ne serait, au mieux, que la 4<sup>e</sup> ville du Mali. Selon les sources, la population malienne de Montreuil varie de 2 000 à 6 000. Même avec une hypothèse à 10 000, cela situe Montreuil autour de la 30<sup>e</sup> place au Mali ! »

La démonstration est en effet irréfutable, et, même s'il n'y avait là aucune intention malveillante ou condescendante, nous sommes heureux de pouvoir grâce à ce lecteur dénoncer ce cliché, et faire reculer la rumeur, au profit « d'une meilleure coopération avec les Maliens et le cercle de Yélimané ».



© GILLES DELBOS

✕ Écrivez-nous à : [tm@montreuil.fr](mailto:tm@montreuil.fr) ou à *Tous Montreuil*, Cap Horn, 51-63, rue Gaston-Lauriau, 93100 Montreuil.

Réveillons la solidarité !

Pour la troisième année, 500 personnes démunies ou isolées sont invitées par la municipalité à participer, le 31 décembre, à un réveillon pas comme les autres... Un réveillon solidaire qui se déroule en salle des fêtes et dont la bonne marche repose entièrement sur l'engagement bénévole de Montreuillois-es qui font le choix de donner un peu de leur temps pour d'autres Montreuillois moins favorisés.



© JEAN-LUC TABUTEAU

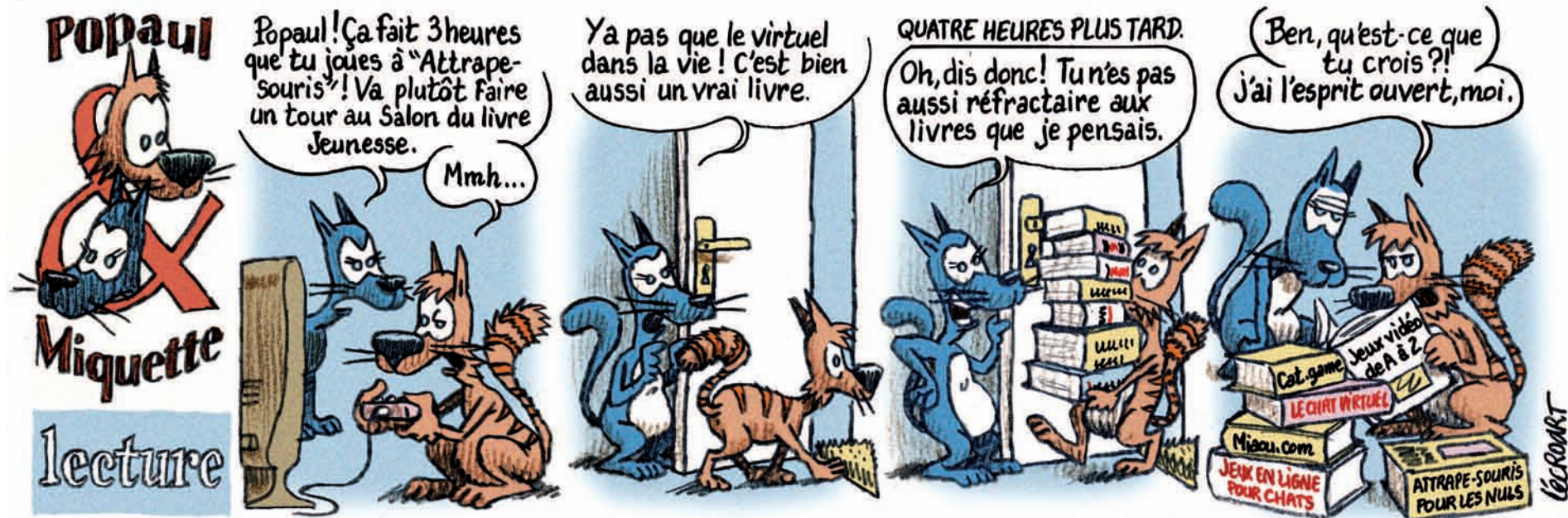
31 décembre

Faire en sorte que chacun ait sa part de fête : c'est, depuis trois ans, le leitmotiv du réveillon solidaire dont la vocation est de convier, par le biais d'associations relais implantées à Montreuil (Les Restos du cœur, Emmaüs, La cité Myriam...), des personnes démunies ou isolées à un réveillon de la Saint-Sylvestre qui, le temps d'une soirée, fasse oublier les petits et les gros tracas du quotidien. Pour ce faire, petits fours, animations et bonne humeur sont immanquablement de la partie. Mais le réveillon solidaire, c'est bien plus que cela... Car sa réussite repose entièrement sur l'engagement bénévole de citoyens qui

choisissent, au moment où il est d'usage de festoyer en famille ou entre amis, de commencer l'année avec des personnes dans le besoin. Qu'ils assurent le service, s'occupent de la logistique, tiennent le vestiaire, animent la soirée, ramènent des participants ou donnent vie aux ateliers enfants, les bénévoles sont les véritables suppléments d'âme de cette soirée. Ce sont eux qui transforment ce moment en une soirée inoubliable qui fait rimer fêtes de fin d'année avec rencontres, partage et solidarité. Pour participer, il suffit d'en avoir envie. Alors, pourquoi pas vous ? Évidemment, les artistes (musiciens, danseurs, clowns, magiciens...) et les as du volant sont les bienvenus pour animer la soirée et accompagner les participants. Et, pour la

première fois, des coiffeurs et esthéticiennes sont ardemment recherchés afin de coiffer et de maquiller les participants en début de soirée. C'est que cette troisième édition est placée sous le signe de la nouveauté puisque les participants sont encouragés à devenir acteur de leur réveillon en préparant la décoration de la salle des fêtes. Une grande première qui aura lieu durant la première semaine des vacances de Noël dans les centres sociaux municipaux Espéranto et Lounès-Matoub ainsi qu'à l'association SFM. Là encore, des décorateurs bénévoles sont recherchés pour encadrer ces ateliers. À bon entendre... ●

✕ Savoir plus : Pour devenir bénévole, contacter Lydie Salles au 01 48 70 64 84.





## MODE D'EMPLOI

## LOUER EN TOUTE CONFIANCE

## Solidarité Jeunesse

Pour faciliter l'accès à la location, Action logement et l'État ont mis en place le dispositif Garantie universelle des risques locatifs. Grâce à cette initiative, la Ville de Montreuil a décidé de soutenir les jeunes désireux de se

loger. Que vous soyez propriétaire privé souhaitant mettre en location un logement situé sur le territoire ou jeune travailleur ou habitant de Montreuil, en recherche d'un logement à louer, ne bénéficiant pas du soutien d'un garant, Montreuil-Garantie universelle des risques locatifs est le relais qu'il vous faut.

En passant par ce dispositif, les propriétaires ont une garantie d'indemnisation en cas d'impayés de loyers et de charges (plafonnée à 70 000 euros), de dégradations dans le logement du fait du locataire (montant

maximum de 7 700 euros par logement et par sinistre, de 3 500 euros pour les meublés) et d'éventuels frais de contentieux. Après s'être assuré que le futur résident est âgé de moins de 30 ans et justifie d'un salaire au moins deux fois supérieur au montant du loyer charges comprises, le propriétaire remplit un dossier Montreuil-GRL et souscrit à l'assurance GRL auprès d'un assureur conventionné (liste consultable sur [www.grl.fr](http://www.grl.fr)). Les documents sont ensuite à envoyer à Logeo (adresse ci-après). La Ville prend en charge

le coût de la prime d'assurance à hauteur de 2,50 % maximum du montant annuel du loyer charges comprises.

Côté jeunes locataires, Montreuil-GRL permet un accès plus facile à un habitat dans le secteur privé en les dispensant de caution et de garant. ● A. L.

✘ SAVOIR PLUS : Logeo - Conseil social, 19, rue de Joly, 94048 Créteil cedex. Tél. : 01 45 17 93 01. Plaquette d'informations disponibles en mairie, au PIMS, à l'OPHM, au BIJ, SMJ et points d'accès au droit.



POUR UNE LOCATION PLUS FACILE ET EN TOUTE CONFIANCE

Vous êtes propriétaire privé et vous souhaitez mettre en location votre logement situé à Montreuil

Vous êtes locataire ou en recherche d'un logement, vous avez moins de 30 ans, vous travaillez ou vivez à Montreuil et vous ne pouvez pas présenter de garants

UTILISEZ MONTREUIL - GRL

GRL : Garantie universelle des Risques Locatifs

## PETITES ANNONCES GRATUITES

Envoyez vos petites annonces ou portez-les, de 9 à 12 heures et de 14 à 17 heures, à **Tous Montreuil, Cap Horn (au 3<sup>e</sup> étage), 51-63, rue Gaston-Lauriau, 93100 Montreuil. Ne sont pas publiées les demandes d'emploi ni les transactions immobilières ou automobiles. NOS PETITES ANNONCES SONT EXCLUSIVEMENT RÉSERVÉES AUX MONTREUILLOIS. Pour que votre annonce puisse être prise en compte, indiquez votre nom et votre adresse en plus du texte que vous nous adressez. Nous ne publierons que vos coordonnées téléphoniques.**

## VENDS

■ Buffet de salle à manger en bois massif vernis, époque 1900, glaces en cristal, 500€. Vaisselle, figurines, statuettes, de 1€ à 20€. Tableaux (natures mortes, portraits), 10€ à 100€. Minichaine, 100€. Machine à coudre ancienne Singer, 50€. Table pliante en bois + 4 chaises, 50€. Deux convecteurs électriques neufs, 50€. Lampe d'entrée, style ancien, 20€. ▶ 06 13 15 48 14.

■ Meuble-penderie avec housse beige + caisson roulotte, très bon état, 45€. Meuble en acier genre penderie, gris, bon état, côté rangement, côté penderie, 35€. Table d'appoint Ikea, pieds chromés, 6€. Grand bureau multimédia, plateau coulissant, très bon état, 30€. Manteau homme à grosses côtes noires 3/4, 25€. Deux tenues de vrai basket américain pour adulte, neuves, 25€ l'une. Robe marocaine bordeaux (takchita) T. 42-44, neuve, 35€. ▶ 06 24 75 47 33 ou 09 81 75 41 76.

■ Guitare Washburn parlor + étui, 700€. Fender Stratocaster Squier rouge + housse, 200€. ▶ 01 40 24 26 29.

■ Banc-coffre en bois, 40€. Petite table pliante, 5€. Vélo d'appartement Domyos VM 740, 80€. Banc de musculation, 30€. Grande barre de musculation, 10€. Poids 1 kg, 1€ pièce. Poids 2 kg, 2€ pièce. Poids 4 kg, 4€ pièce. Barres de musculation à fixer, 20€. Chaise de bureau en cuir, 30€. Miroir rond décoratif, 5€. Table en bois avec rallonges, 60€. Meuble de cuisine 2 portes, en bois, 15€. Lustre 5 branches, 15€. Étagère coin fer forgé, 4 niveaux, 30€. Vêtements femme, neufs et occasion, T. 44-46, à partir d'1€. Chaussures femme, neuves et occasion, P. 39-40, à partir de 2€. Lecteur DVD occasion, 15€. ▶ 06 67 20 38 59.

■ Cafetière électrique Seb Express, 15 tasses, 20€. Sac cuir rouge Sequoia, 30€. Meuble en pin massif avec portes vitrées et 2 étagères, à accrocher au mur, 30€. Divers bijoux : très beaux colliers fantaisie, à débattre. Manteau Caroll 100 % pure laine, couleur taupe T. 38, 70€. Jupe-culotte longue marque Iro, 80 % laine, T. 38-40, 20€. Jupe mi-longue velours marron, marque EDC, T. 38, 20€. Globe mappemonde neuf, actualisable par Internet, avec support carte de France, réglage haut-parleur jusqu'à 4 jours, 50€. Très beau manteau en mousseline noire avec ramages, idéal pour les fêtes, porté 1 fois, 50€. Robe Cacharel en soie, neuve, marron à fleurs, entièrement doublée, 30€. Différents objets, suspension cuisine, etc. ▶ 06 22 14 83 01.

■ Vêtements femme T. 38-40 : Pulls de 2 à 5 €. Deux robes d'été longues à manches courtes, 3€ les 2. Pantacourt T. 38 couleur kaki, 5€. Ensemble Naf-Naf, veste et jupe gris, T. 38, 8€. ▶ 06 63 66 45 25.

■ Canapé fixe en cuir marron, 3 places, 600€. Table de cuisine Ikea, plateau blanc, piètement métal, 40€. VTT enfant à partir de 8 ans, 50€. ▶ 06 50 17 23 12.

■ Réfrigérateur 60x60x85, 70€. ▶ 01 48 58 36 74 ou 06 19 13 56 37.

■ Robot multifonctions 20€. Centrifugeuse, 10€. Petits accessoires de cuisine, de 0,50€ à 2€. Jouets avec piles ou sans piles, pour enfants de 6 mois à 3 ans, de 2€ à 5€. Petit vélo 4 roues. Divers vêtements enfants (surtout fille), entre 2 et 5 ans de 1€ à 5€, collants 0,50€ ; pour garçon de 1 à 3 ans. Poussette canne 2 positions (2008), 10€. Vêtements femme T. 40-42 et 44-46. ▶ 06 66 87 14 98.

## SERVICES

■ Recherche étudiant(e), terminale S ou 1<sup>er</sup> S pour soutien en mathématiques à domicile pour une élève de 3<sup>e</sup>, secteur Boissière. ▶ 06 88 06 84 96.

■ Recherche étudiante ou personne sérieuse pour aller chercher enfant matin et/ou soir à l'école Saint-Michel de Picpus (Paris XII<sup>e</sup>, métro Picpus) + garde à domicile proche rue Kléber, selon besoins. ▶ 06 63 65 31 05.

■ Professeur expérimentée propose cours de mathématiques, de la 6<sup>e</sup> à la 2<sup>e</sup>, secteur Croix-de-Chavaux. ▶ 06 83 81 19 35.

■ Pianiste donne cours de piano classique, jazz, pop, secteur Croix-de-Chavaux. Préparation aux concours d'entrée en conservatoire. ▶ 06 72 48 32 99.

■ Professeur de sciences physiques donne cours de physique, chimie et maths, stage intensif pour bac 2011, tout le programme de physique et chimie (cours et exercices) en 20 heures pendant les vacances scolaires. ▶ 01 48 58 03 59 ou 06 25 49 58 80.

■ Professeur expérimentée, retraitée, donne cours particuliers toutes classes, primaire et collège, en maths, français et anglais. Remise à niveau, stages vacances scolaires. ▶ 01 42 87 93 61.

■ Étudiante en master 1 de littérature donne cours particuliers de français, tous niveaux, enfants et adultes, préparation au bac + soutien scolaire. ▶ 06 67 99 21 69.

■ Dame expérimentée avec références vérifiables, véhiculée, cherche heures enfants à garder la semaine, vacances scolaires, entrées et sorties d'école. ▶ 06 50 54 98 99.

■ Professeur agrégé donne cours particuliers en anglais, allemand et néerlandais. ▶ 06 81 88 02 62.

■ Professeur très expérimenté donne cours de maths, physique, chimie, de la 3<sup>e</sup> à la terminale, BTS et prépas toutes sections de filière générale (S, ES, L) ou technologique (STI, STL). Préparation aux examens du bac, mise en condition (séances de bacs blancs), après remise à niveau éventuelle. En individuel ou collectif. ▶ 06 23 96 45 86.

■ Donne cours de soutien en mathématiques, du CP à la 3<sup>e</sup>, programme adapté à chaque niveau, quartier mairie ou Croix-de-Chavaux. ▶ 06 81 88 02 62.

■ Dame propose cours de couture, retouche et confection (vêtements, voilage, rideaux, coussins, costumes de spectacle, etc.). ▶ 01 48 58 28 04 ou 06 10 07 23 15.

## ACHÈTE

■ Artiste montreuillois propose d'acheter vos peintures et tableaux (sans les cadres), pour son travail personnel. Merci à vous. ▶ 06 64 64 30 00.

## DONNE

■ Bois coupé, branchages, etc. Piscine de 5 m de diamètre avec pompe. ▶ 01 48 15 91 51, de 9h 30 à 16 heures.



## URGENCES

## PHARMACIENS DE GARDE

■ La pharmacie Maarek, 26, rue de Paris est ouverte 7 jours sur 7, 24 heures sur 24.  
■ La pharmacie Khaless, 67, rue de Paris est ouverte 7 jours sur 7, de 9 à 22 heures.

## URGENCES DENTAIRES

■ Du vendredi soir au lundi matin, et les jours fériés : 01 48 36 28 87.

## MAISON MÉDICALE DE GARDE

■ Composer le 15 le dimanche et les jours fériés de 8 à 20 heures pour une consultation au centre municipal de santé Bobillot, 11, rue du Sergent-Bobillot. M<sup>o</sup> Croix-de-Chavaux. Bus 115 Arrêt Croix-de-Chavaux - Rouget-de-Lisle.

## SOS SANTÉ 15

■ Le 15 vous met en contact 24 heures sur 24 avec un service d'urgence : un médecin, voire le Samu si cela s'avère nécessaire.

## NUMÉRO EUROPÉEN D'URGENCE

■ Le 112 est gratuit et concerne toutes les urgences.

## PÉDIATRES DE GARDE

■ Samedi 27 et dimanche 28 novembre : Dr Schlemmer (Les Lilas), 01 43 62 77 06.  
■ Samedi 4 et dimanche 5 décembre : Dr Pinard (Bagnolet), 01 48 97 89 89.

## ENFANTS MALTRAITÉS

■ Au 119 (appel gratuit), enfants et adultes peuvent témoigner et être conseillés 24 heures sur 24.

## URGENCES HOSPITALIÈRES

■ Centre hospitalier intercommunal André-Grégoire, 56, boulevard de La Boissière, 01 49 20 30 76, urgences polyvalentes (adultes, enfants, maternité).

## VIOLENCES CONJUGALES

■ 3919 du lundi au samedi jusqu'à 22 heures et jours fériés jusqu'à 20 heures.

## MISSION VIOLENCES FAITES AUX FEMMES

■ 01 48 70 67 07, du lundi au mercredi de 9 à 17 heures.

## JEUNES VIOLENCES ÉCOUTES

■ 0 800 20 22 23, un numéro vert anonyme et gratuit contre le racket et les violences scolaires.

## PERMANENCE DE LA HALDE

■ Tous les mercredis matin de 9 à 12 heures au PAD, 12, boulevard Rouget-de-Lisle, et/ou sur RV au 01 48 70 68 67.

## POINTS D'ACCÈS AU DROIT (PAD)

■ PAD de la maison du Bas-Montreuil Lounès-Matoub, 4-6, place de la République, 01 48 51 35 12.  
■ PAD du pôle d'information multiservices (PIMS) Le Morillon, 24, place Le Morillon, Tél. : 01 45 28 21 05.  
■ PAD du centre-ville, 12, boulevard Rouget-de-Lisle, 01 48 70 68 67.

## AIDE AUX VICTIMES

■ Accueil chaque lundi aux PAD de 9 à 13 heures. Sur RV au 01 48 70 68 67.

tous Montreuil

Journal d'informations municipales. Cap Horn, 51-63, rue Gaston-Lauriau, 93100 Montreuil, tél. : 01 48 70 64 47, fax 01 48 70 68 91, e-mail : [tm@montreuil.fr](mailto:tm@montreuil.fr). Directeur de la publication : Alain Monteagle. Rédactrice en chef : Élise Thiébaud. Rédacteur en chef adjoint : Claude Rambaud. Secrétaire de rédaction et maquette : Françoise Benoist. Rédaction : Françoise Christmann, Brigitte Mugel. Ont participé à ce numéro : Agnès Boussuge, Sabrina Caussieu, Ariane Servain ; Olivier Dechaud (maquette). Conception graphique : DA Conseils. Photos : Gilles Delbos. Photothèque : François Renault. Secrétaire : Nathalie Delzongle. Groupe des imprimeries Morault, IMPRIM VERT, imprimé sur papier issu de forêt gérées durablement. Publicité : Médias & publicité, tél. : 01 49 46 29 46, fax : 01 49 46 29 40, e-mail : [groupe@groupemedias.com](mailto:groupe@groupemedias.com). Distributeur : Isa Plus. Tirage : 50 000 ex.

