

LA NOUE EST À VOUS

■ Mercredi 8 décembre, on parle rénovation urbaine à La Noue.
PAGE 13



© D.R.

tous Montreuil

**Tous Montreuil
trophée 2010
du meilleur journal
municipal.**

PAGE 5

LE JOURNAL DE LA VILLE
ET DE SES HABITANT-E-S

www.montreuil.fr

N° 46

DU 7 AU 20 DÉCEMBRE 2010



© GILLES DELBOS

Croix-de-Chavaux

Marché en fête

Plus pratique, plus animé, plus beau...
le nouveau marché de la Croix-de-Chavaux
a vu le jour le 26 novembre dernier.
Le dimanche 12 décembre, de 8 heures
à 13 heures, on fêtera sa halle rénovée
en fanfare : surprises, animations, musique.
Un moment à ne pas manquer. **PAGE 10**



© D.R.

MA VILLE

Ma ville en propre. PAGE 4



© FRANCESCO GATTONI

MA VILLE

**La Maison médicale
de garde. PAGE 6**



© D.R.

OUF ! LE SPORT

**Ils sont champions
de danse. PAGE 26**

LES IDÉES REÇUES SUR LA TRISOMIE EN PIÈCE



© VÉRONIQUE GUILLEN

■ Quand de jeunes acteurs du cours Florent partagent l'affiche avec des acteurs porteurs de trisomie 21 : cela donne *Vivre avec un ange*. Une pièce écrite tout spécialement pour la Journée nationale de la trisomie à Montreuil agrémentée de rencontres, animations et concert.

COMPTES DE FAITS AU SALON DU LIVRE



© GILLES DELBOS

Lors de l'inauguration du Salon du livre et de la presse jeunesse, la fragilité financière de cet événement à rayonnement national et de plus en plus international a été naturellement au centre des interventions. Emmanuel Constant, représentant du conseil général, a rappelé les difficultés budgétaires du département qui l'ont conduit à réduire sa subvention. Des élus, libraires, parents d'élèves, artistes, associations, enseignants, universitaires se sont mobilisés pour que la politique culturelle et artistique du 93, à travers cette manifestation qui accueille plus de 150 000 visiteurs, se poursuive. Emmanuel Constant s'y est engagé. Remerciant tous les partenaires et les élus et services de la Ville, Dominique Voynet a souligné que Montreuil avait multiplié sa subvention par dix pour que le Salon soit maintenu car « les échanges culturels sont un des tout derniers fils qui maintiennent la cohésion d'une société. Et à ce titre, ils devraient être soutenus et préservés. Dans cette ville-monde de Montreuil, cette ville de tous les métissages, le livre de jeunesse répond au défi d'offrir un langage commun à tous ».

Les projets urbains prennent de l'élan

■ Le 24 novembre, la Ville et la Caisse des dépôts et consignations signaient une convention cadre de partenariat en faveur des projets urbains de Montreuil. Ces projets s'inscrivent en effet dans le cadre du projet stratégique de la Caisse des dépôts « Élan 2020 », en particulier sur les questions de développement durable. « *Un gage de solidité financière, comme l'a souligné Dominique Voynet, un support technique de haut niveau et une créativité forte au service des Montreuillois.* »



© GILLES DELBOS

Un marché d'automne fruité

■ Des pommes, des poires et... des dégustations, tel était le programme de la journée fruitée du 21 novembre concoctée par la Société régionale d'horticulture de Montreuil. Un rendez-vous annuel d'échange entre amateurs et professionnels autour du patrimoine horticole de la ville et de la région pour préparer ses plantations, participer à des ventes d'arbres, de rosiers, mais aussi déguster les produits fruitiers de saison.



© ANDRZEJ SZAFRAN

L'économie sociale et solidaire en marche

■ L'économie sociale et solidaire (ESS), ce n'est pas juste une formule, ça existe sur le terrain et ça marche. Les participants du forum organisé sur le sujet le 27 novembre dernier ont pu, lors d'une randonnée, découvrir des acteurs de l'ESS installés à Montreuil : le supermarché coopératif Les Nouveaux Robinson de la rue Raspail ; une copropriété autogérée, Couleur d'Orange, qui regroupe une quinzaine de foyers ; l'espace de rencontres de l'association Comme Vous Emoi, qui abrite notamment le SIAD et la Cofides, des coopératives qui soutiennent des initiatives économiques dans les pays du Sud ; la Parole errante, rue François-Debergue ; enfin, la Conquête du pain, une boulangerie coopérative de la rue de la Beaune. Avant de grignoter ensemble des produits bio locaux, les participants ont échangé sur les perspectives de l'ESS à Montreuil, avec la participation notamment de Florence Fréry, Adjointe à la Maire chargée de l'économie sociale et solidaire.

+ NET : www.atelier-idf.org



© GILLES DELBOS

LA VOIX DES MIGRANTS



© VÉRONIQUE GUILLEIN

■ Faire changer les regards sur les migrations : telle est la mission que s'est fixée, pour sa cinquième édition, le festival Migrant'scène. Porté par la Cimade – une association qui vient en aide aux migrants, réfugiés et demandeurs d'asile –, il a posé ses valises à Montreuil les 19 et 20 novembre à l'occasion de la Quinzaine des indépendances africaines. Au programme : musique, danse, documentaires, exposition, contes, gastronomie et palabres.

Contre les violences envers les femmes : solidaires et pas solitaires



© D.R.

■ Le 24 novembre dernier, 300 personnes ont participé à la soirée organisée par la Ville et la cité Myriam, dans le cadre de la Journée internationale de lutte contre les violences envers les femmes. Les sketches présentés par la troupe de théâtre-forum Féminisme enjeux devant un public animé, averti et déterminé ont été l'occasion de débattre des difficultés rencontrées par les femmes victimes de violences conjugales et des solutions concrètes à apporter, avec la participation de Véronique Bourdais, Adjointe à la Maire

chargée de la tranquillité publique et Djamilia Sahoum, conseillère municipale déléguée aux droits des femmes, ainsi que des représentantes d'associations dont SOS Femmes 93, l'amicale du Nid, le MFPP et la Maison des femmes de Montreuil.

Souvenirs d'enfants

■ Pour la première fois, les enfants de l'école Anatole-France assistaient à cette cérémonie du souvenir, en hommage aux vingt et un enfants juifs et à leurs trois monitrices raflés, déportés et exterminés au camp d'Auschwitz-Birkenau en juillet 1944 rue François-Debergue. « Je crois que vous comprenez ce qui s'est passé dans cette rue, il y a plus de soixante ans, leur a dit Dominique Voynet. Il y eut dans notre ville des gens qui brutalisèrent des enfants qui bien sûr n'avaient rien fait de mal, et les assassinèrent. Mais il y en eut d'autres qui n'acceptèrent pas cela. Ils décidèrent de résister et de ne pas laisser faire. En fin de compte, grâce à leur courage, ils remportèrent la victoire et rendirent la liberté au monde entier. »



© THOMAS DÉRON

Pari tenu



Dominique Voynet
Maire de Montreuil
Sénatrice
de Seine-Saint-Denis

Il aura fallu moins de six mois pour déplacer le marché sur la place Paul-Langevin aménagée à cet effet ; pour démolir, puis reconstruire la halle du marché de la Croix-de-Chavaux, qui n'était plus aux normes depuis des années ; et pour réinstaller, le 26 novembre, notre marché, libérant ainsi à nouveau la place Langevin.

Tous s'accordent aujourd'hui à le dire : la nouvelle halle est magnifique, avec son armature de bois clair et son velum blanc. Plus aérée, plus lumineuse, totalement accessible aux personnes handicapées, elle est aussi plus pratique – avec des allées plus

larges, permettant aux cabas et poussettes de se croiser sans difficulté – et plus sûre, qu'il s'agisse de la gestion des eaux usées, dans lesquelles on ne pataugera plus, de la sécurité électrique, tous les boîtiers étant placés en hauteur, ou du risque d'incendie, auquel un soin tout particulier a été apporté. À la demande de la commission de sécurité, la sécurité des immeubles riverains a été elle aussi réexaminée, la grande échelle devant pouvoir être avancée à proximité des immeubles de plus grande hauteur, marché ou pas !

La question du stationnement sous la halle a été évidemment posée. Certains y étaient attachés, au motif d'un manque bien réel de places de stationnement au centre-ville. D'autres soulignaient que la plupart des places étaient occupées par des voitures ventouses, garées par des résidents de communes éloignées, ravis de l'aubaine : une place au pied du métro pour presque rien. Amoureux ou ennemis de la voiture, tous ont dû l'admettre : c'était exclu, compte tenu de la réglementation d'aujourd'hui ! Nos services ont travaillé dur pour développer de nouvelles solutions adaptées aux besoins des commerçants et de leurs clients comme aux attentes des riverains, et « reconstituer » l'offre de stationnement sans dégrader la qualité de vie au centre-ville.

Toutes les conditions sont désormais réunies pour faire de la halle de la Croix-de-Chavaux un vrai lieu de vie accueillant tout au long de l'année, et plus encore à la belle saison, des manifestations sportives, des expositions artistiques, des activités de loisir, des marchés thématiques (produits bio, marché aux plantes, vins, artisanat...), des rencontres associatives, des spectacles... Et bien sûr les marchés, tous les jeudis, vendredis et dimanches, dans l'ambiance populaire et chaleureuse qui va si bien à notre ville.

à la page

4 - 9

ma ville

► Propreté - Quartier de la mairie - Maison médicale de garde - Centres de santé - PLIE - Espoirs de l'économie - Stages tremplin - Marché Croix-de-Chavaux.

11 - 13

quartiers de vie

► Rock'n roll collégien - Lueurs d'hiver - Programme de Noël - Balades urbaines Bas-Montreuil - Conférences d'Ensemble notre

quartier - Delly's - Conseil de quartier centre-ville - Rénovation La Noue - Points sel - Attention travaux - Permanences des élus.

15 - 18

ouf !

► quoi faire ? L'agenda - Les activités pour les seniors.

19 - 26

ouf !

► culture Stephen Frears au Méliès - Grand-Guignol à Berthelot - Phénoménades - Yas and the

Lightmotiv.

► sport Bridge - Badminton - Danse - Judo.

28 - 29

conseil municipal

► Du 18 novembre 2010 .

30

michto

► Sur le bord - Popaul et Miquette.

31

100 % utile

► Inscriptions sur les listes électorales - Urgences.

Ma ville en propre

Comment rendre Montreuil plus propre ? Un sujet plus vaste et plus complexe qu'il n'y paraît, sur lequel planche la commission extramunicipale sur la propreté depuis sa création en mars dernier. Habitants, élus, agents de la ville et bailleurs, tous réunis dans la commission, ont pendant six mois réalisé un diagnostic minutieux, reposant sur un arpentage quartier par quartier. Place maintenant aux solutions.



Tas sauvage ou encombrants en attente de ramassage ? Un arpenteur vient d'être recruté au service voirie-propreté pour éviter la multiplication des tas sauvages dans l'espace public.

Ensemble

Tas sauvages, déjections canines, collecteurs de déchets débordant d'ordures, voilà quelques-uns des points noirs que la commission extra-

municipale sur la propreté a identifiés lors de son travail d'arpentage commencé en mars dernier. Après la réalisation d'un diagnostic sur l'état de la ville, la commission s'attelle maintenant à trouver des remèdes. « Notre objectif est de responsabiliser les gens sur la question

des déchets », a déclaré Claire Compain, Adjointe à la Maire chargée du développement durable, de l'eau et de la propreté.

Tas sauvages

Première étape le 15 novembre dernier, lors d'une réunion de la commission sur le problème des tas sauvages, qui apparaît comme « le plus prégnant dans l'ensemble des secteurs de la ville », a déclaré l'élue. En effet, en trois ans, les tonnages de tas sauvages ont doublé. Pour remédier à la situation, l'Adjointe a mis en lumière la nécessité de renforcer la prévention et la sensibilisation des citoyens à respecter leur cadre de vie. Pour ce faire, une lettre d'appel à la responsabilité de chacun est distribuée à proximité des tas sauvages. Pascale Jullien, responsable du service voirie-propreté, a souligné son efficacité, depuis sa mise en place il y a deux mois. Par ailleurs, elle a glissé l'idée d'accompagner les quittances de loyer de l'OPHM d'un flyer avec le numéro vert « infos déchets ».

Améliorer le service

Deuxième objectif de la commission : améliorer le service pour limiter le temps de dépôt



des tas sauvages. Le diagnostic rendu le 20 septembre a montré que la modification du système de ramassage en juillet 2009 n'a pas permis d'endiguer la multiplication des tas sauvages. Ainsi, pour que l'information sur la localisation d'un tas sauvage remonte plus vite, un arpenteur au service voirie-propreté vient d'être recruté.

En termes d'information, les habitants peuvent se procurer (dans les maisons de quartier, antennes de secteur, accueil de la Maire) des cartes postales et des affiches qui reprennent les visuels de la campagne propreté du printemps dernier afin de les distribuer autour d'eux.

Par ailleurs, même si Claire Compain a rappelé qu'en termes de tonnage, le nouveau système récoltait autant que le précédent, un test de déchetteries mobiles est en projet pour le Bas-Montreuil, quartier très éloigné de la déchetterie et touché par le fléau des tas sauvages. Si la démarche fonctionne, elle pourrait être étendue aux autres quartiers.

Ressourcerie

La commission continue aussi de travailler sur l'idée d'une ressourcerie, ateliers de réparation qui permettraient de favoriser l'insertion professionnelle et de donner une deuxième vie à des objets.

Enfin, pour concentrer toutes les demandes d'intervention sur l'espace public, Marie-Christine Léger, directrice de l'accueil et de la proximité, a présenté Sesam (Service d'enregistrement, de suivi et d'accueil des Montreuillois), guichet unifié de service, qui permettra aux habitants de suivre l'état d'avancement de leurs demandes. Un formulaire en ligne s'affichera sur le site de Montreuil. La prochaine réunion est fixée au 13 décembre et portera sur la thématique cadre de vie/environnement. ● Sabrina Caussieu

à mon avis

Philippe Boutté

41 ans, coordinateur d'événements culturels. Représentant du conseil de quartier Étienne-Marcel - Boulevard Chanzy



« Avec cette commission, je comprends mieux les agents de la Ville. Maintenant, je réfléchis différemment, je ne juge plus à l'emporte-pièce et je vois que la gestion d'une ville se révèle très complexe. Grâce à cette analyse, je peux diffuser l'information dans mon conseil de quartier avec une vision plus vaste du problème de la propreté. » ●

Yves Colin

47 ans, responsable informatique. Représentant du conseil de quartier de Solidarité-Carnot



« Globalement, les choses avancent. Cependant, dans les solutions que nous devons trouver pour une ville plus propre, je pense qu'il faut insister sur des actions de prévention, sur tout ce qui peut encourager plus de civisme, car, pour moi, cela reste le plus gros problème. Il serait aussi intéressant d'avoir un retour d'expérience d'une ville à l'échelle de Montreuil afin de voir quelles idées fonctionnent ou pas. » ●

Annie Hedhuin

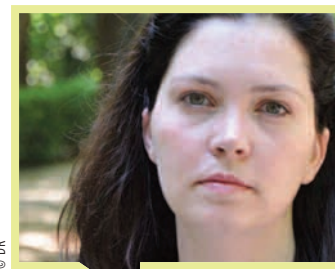
63 ans, retraitée. Représentante du conseil de quartier des Ramenas



« Dans la commission, tous les quartiers sont représentés et je m'aperçois que nous ne sommes pas les seuls à avoir des problèmes de propreté ; que ce soit le Bas ou le Haut-Montreuil. Ça aide de savoir que la commission nous soutient. Par exemple, Gerard Burel, du GUP Branly-Boissière a pris en main la réfection d'un square sur nos propositions. » ●

Agueda Vazquez

35 ans, gestionnaire risques et assurances. Habitante du Bas-Montreuil



« J'ai été très étonnée que la phase de diagnostic soit aussi longue. Maintenant que l'on entre dans le concret, j'espère que l'on va avancer plus rapidement. L'idée de mettre des panneaux de rappel à la responsabilité à côté des tas sauvages peut marcher, mais il faudrait que la commission donne des chiffres. Je veux croire que la mairie s'attache à régler le problème de la propreté. Je suis prête à être patiente. » ●



© GILLES DELBOS

Autour de la mairie, ça se précise

Lundi 29 novembre à l'hôtel de ville, le paysagiste Philippe Hilaire a présenté aux habitants les avancées du projet d'aménagement des espaces publics du quartier de la mairie, en présence de la Maire, Dominique Voynet, de Fabienne Vansteenkiste, Adjointe déléguée à l'espace public et aux déplacements, et de Daniel Mosmant, Adjoint chargé du logement.

Quartier de la mairie

Depuis un an, une dizaine de réunions publiques et d'arpentages avec les habitants, de rencontres avec les services techniques ont été organisés pour concevoir l'ensemble des espaces publics de la ZAC (Zone d'aménagement concerté) et travailler sur la liaison avec la cité de l'Espoir et les continuités avec la rue piétonne commerçante du Capitaine-Dreyfus, la rue de l'Église, la rue de la Convention et le boulevard Paul-Vaillant-Couturier.

Trois places

Trois places s'organisent autour du bâtiment central de l'îlot, qui accueillera des commerces, le cinéma Méliès agrandi à six salles et une crèche. À chacune ses usages et sa végétation en fonction de contraintes techniques qui s'avèrent importantes et différentes pour chaque espace. La place Guernica, située le long de la terrasse du futur cinéma, du théâtre et de la rue Franklin, qui a pour sous-sol le bassin de rétention d'eau, pourrait accueillir un jardin sur dalle plantée, avec des arbres et une

surface de détente engazonnée, des jeux et des bancs et les terrasses des restaurants ainsi que l'accueil des spectateurs du cinéma.

La nouvelle place située entre les tours, les commerces et le cinéma, et qui n'est pas encore baptisée, est peu ensoleillée et très ventée du fait des tours. Elle sera au quotidien le parvis d'accès pour les futurs usagers des 64 000 m² de bureaux avec une circulation piétonne importante. L'espace restera donc très ouvert pour accueillir la foule et des tentes lors d'événements. Des brise-vents, des pergolas et deux bassins d'eau y sont envisagés. Il comprendrait aussi des parcs de stationnement abrités pour les vélos.

Platanes ou terrain plat ?

Côté place Jean-Jaurès, le diagnostic phytosanitaire qui vient d'être effectué autorise à garder les platanes existants. « *Ce choix est possible mais il suppose de rénover partiellement le sol par un nivellement irrégulier, compte tenu des racines, alors que si l'on décide de replanter des arbres nouveaux de mêmes âges et de mêmes tailles, le sol pourrait être parfaitement plat* », a prévenu la Maire. Quelques platanes pourraient

être supprimés pour dégager la perspective entre l'hôtel de ville et le théâtre. Pour la même raison et parce que sa réparation serait très coûteuse, la fontaine devrait être supprimée, ce qui suscite quelques avis contraires parmi les habitants. Ses pierres pourraient être relocalisées dans un parc de la ville. « *Il faut travailler aussi sur la cohérence des éclairages entre la tour 9 (anciennement Urssaf) aux éclairages nocturnes colorés, la future coque lumineuse du cinéma et l'ensemble des lumières du site. Celles-ci devront à la fois assurer à la fois la sécurité des passants et ne pas déranger les riverains.* »

Avenue du Président-Wilson, des trottoirs larges vont être créés et plantés pour éloigner les bus en stationnement des façades. Un mobilier urbain sera adapté aux circulations du pôle de transport de la RATP sur cette avenue et sur la place Jean-Jaurès.

Présence végétale et jeux de glisse

Côté cité de l'Espoir, des travaux vont être réalisés en mars pour limiter les inondations provoquées par la rampe de la place du 14-Juillet. Le paysagiste propose de préserver et de renouve-

ler le patrimoine arboré, de renforcer la présence végétale, de créer des jeux d'enfants sur sol souple et des jardins partagés. L'accès aux équipements, école, crèche et centre de loisirs, et les cheminements à travers la cité et rue Stalingrad seront améliorés. Le long de la cité, rue du Capitaine-Dreyfus, les déplacements piétons doivent être modifiés grâce à de nouveaux escaliers et à l'élargissement de la rampe. Les habitants se posent la question des risques de nuisances pour des jeux de glisse et le mur d'escalade proposés en contre-bas de la place du 19-Mars-1962. Mais la Maire note que ces nouvelles installations permettraient d'offrir aux jeunes de nouveaux espaces d'évolution hors de la cité. En revanche, l'option spectaculaire présentée au printemps qui consistait à baisser le niveau de la dalle de la place pour désenclaver la Cité, a été jugée beaucoup trop coûteuse compte tenu d'un impact insuffisant et n'a pas été retenue par la municipalité. Le coût total des aménagements sur l'ensemble de la ZAC dépasse de 500 000 euros les 15 millions d'euros prévus. Le projet, a insisté la Maire, devra aussi être révisé pour entrer dans l'enveloppe initiale. ●

Le chaud froid de l'info

MARCHÉ DE NOËL

CRÉATEURS Bijoux, abat-jour, peintures, gravures, objets de décoration... Le collectif Huicenmillun organise un marché de Noël, samedi 18 décembre de 14 à 22 heures et dimanche 19 décembre de 14 à 20 heures. Vernissage samedi 18 décembre à 18 heures avec concerts, pot amical.

✕ SAVOIR PLUS : Huicenmillun, Cap Gaillard, 34, rue Gaston-Lauriau.

TOUS MONTREUIL RÉCOMPENSÉ

TROPHÉES DE LA

COMMUNICATION Et de deux ! Après avoir reçu le prix spécial du jury de l'Association des maires d'Île-de-France en 2009, *Tous Montreuil* vient d'être sacré « meilleur journal municipal d'une ville de plus de 10 000 habitants » pour l'année 2010, au plan national. Décerné par un jury de 100 professionnels réunis au sein de l'association Wexcom, le trophée a été remis à Marseille le 26 novembre dernier à Dominique Cloarec, directrice de la communication de la Ville de Montreuil, lors d'une cérémonie au cours de laquelle la Ville de Chaville a reçu le 2^e prix, et la Ville de Nantes le 3^e.

PLAN GRAND FROID

LES BONS RÉFLEXES Pour protéger du froid les publics fragiles (personnes âgées, SDF et familles en rupture d'hébergement), la Ville met en place chaque hiver un dispositif de vigilance : le plan grand froid. Il fait appel aussi à la vigilance des citoyens qui peuvent signaler tout individu en détresse au pôle de lien social au 01 48 70 62 99 ou composer jour et nuit les numéros d'urgence du Samu : 15, Pompiers : 18 et CHI au 01 49 20 30 40. Pour les personnes sans hébergement, il faut contacter le Samu social : 115, la cité Myriam : 01 48 70 49 71, le service social départemental au 01 55 86 10 56.

BRADERIE DE NOËL

SECOURS POPULAIRE Vêtements, jouets, vaisselle, cadeaux... Le Secours populaire français organise samedi 11 décembre, de 14 à 17 heures, 25, rue de Villiers une braderie ouverte à tous. Un stand spécial décorations et cadeaux de Noël. La participation de chacune et de chacun contribuera à financer les actions de solidarité.

✕ RENSEIGNEMENTS au 01 48 70 16 81.

Un dimanche à la Maison médicale de garde

Depuis le 30 mai dernier, Montreuil abrite une des quatre Maisons médicales de garde de Seine-Saint-Denis dont la vocation est d'accueillir, les dimanches et jours fériés, les Montreuillois-es et Bagnoletais-es qui en ont besoin. Dans un département où les médecins se font de plus en plus rares, ce lieu de consultation, qui permet d'assurer la continuité des soins, répond à un véritable enjeu de santé publique.



© FRANCESCO GATTONI

Santé

LE CHIFFRE QUI PARLE

44 000

C'est le nombre de visites aux urgences du Centre hospitalier intercommunal en 2008.

Abdelatif, Emma et Matthéo n'auraient jamais dû se rencontrer. Seulement voilà... Le premier se plaint de maux de poitrine, la deuxième vomit et le dernier présente tous les symptômes de la conjonctivite. Le hasard les a donc placés dans la salle d'attente de ce qui semble être un cabinet médical classique. Rien

de très original en cet après-midi glacial de novembre. Mais, ce dimanche, les trois patients s'apprentent à consulter un médecin tenant permanence à la Maison médicale de garde dont la vocation est, comme l'explique Christian Vialle, le médecin coordinateur de la structure, « d'assurer, au sein des locaux du Centre municipal de santé Bobillot mis à disposition par la Ville, une permanence de soins les dimanches et jours fériés. La Maison médicale de garde dis-

pense des consultations d'urgences régulées par le centre 15 ou les pharmaciens ».

CMS Bobillot

Si le système des gardes médicales existait ici comme ailleurs depuis longtemps, il présentait le désavantage de manquer de visibilité et de simplicité. Si bien qu'avant l'ouverture de la Maison médicale de garde les patients se rendaient aux urgences du CHI pour des maux bénins. Résultat : les médecins effectuaient deux à trois visites par garde quand les urgences enregistraient 44 000 visites en 2008. « Se rendre aux urgences pour de la bobologie n'a aucun sens et contribue à leur engorgement », insiste Christian Vialle. D'où la proposition de la municipalité de créer un lieu de consultation ouvert les dimanches et jours fériés dans lequel les médecins libéraux se relaieraient pour assurer des gardes. Si l'idée est simple, son application l'est beaucoup moins. Régie par un cadre législatif strict, ouvrir les portes de cette Maison médicale de garde a nécessité un important, et jusque-là inédit, travail de partenariat*.

Accès aux soins

« La Maison médicale de garde répond à un véritable besoin dans le secteur de Montreuil-Bagnolet, assure Christian Vialle. Les jours d'ouverture, nous recevons entre 20 et 25 personnes. Dans une ville qui ne compte que 56 médecins généralistes pour 100 000 habitants et qui, dans cinq ans, verra 30 % de ses praticiens partir à la retraite, cette structure rend un véritable service d'amélioration d'accès aux soins à la population qui peut bénéficier à tout moment d'une médecine de qualité. » Mais le bon fonctionnement de la Maison médicale de garde ne peut être assuré sans financements publics, notamment pour l'achat de matériel. « Nous attendons une subvention de l'Agence régionale de santé pour nous équiper de l'appareil de télétransmission des feuilles de soins et pour financer le poste de l'agent d'accueil jusque-là payé par la Ville. »

Ça change tout

Et pour les patients qu'est-ce que cette ouverture a changé ? « Tout ! », répondent-ils en chœur. Il y a quelques mois encore, Emma aurait été emmenée aux urgences pédiatriques par son papa. Une consultation facturée à la Sécurité sociale 250 euros, contre 48,50 euros rue du Sergent-Bobillot. « C'est aussi moins anxiogène pour un enfant. Dans cet endroit situé en centre-ville non loin d'une pharmacie, tout est calme et on n'attend pas des heures dans une salle d'attente pleine à craquer », complète le papa. Abdelatif et Matthéo, auraient, quant à eux, attendu le lendemain pour bénéficier de soins. Au risque de voir leur état s'aggraver... ● **Orlane Renou**

SAVOIR PLUS

Maison médicale de garde
Centre municipal de santé Bobillot
11, rue du Sergent-Bobillot
Métro : Croix-de-Chavaux
Horaires : les dimanches et jours fériés de 8 à 20 heures.

* Les partenaires de la Maison médicale de garde : l'Agence régionale de santé, le conseil départemental de l'ordre des médecins, la Caisse primaire d'assurance maladie de Seine-Saint-Denis, le SAMU, le CHI André-Grégoire, l'Amicale des médecins de Montreuil, la DDASS, les villes de Bagnolet et de Montreuil.

En cas d'urgence les week-end et jours fériés, composez le 15.

Emploi

HandiCap' Emploi ?

C'est à l'ESAT, lieu historique de la ville, que s'est déroulé le petit déjeuner d'information en direction des entreprises le 18 novembre, dans le cadre de la semaine pour l'emploi des travailleurs handicapés du 15 au 21 novembre.

« **E**n amont des handicafés, on essaie de sensibiliser sur l'emploi des personnes handicapées », a expliqué Florence Fréry, Adjointe au développement économique, à l'emploi et à l'économie sociale et solidaire en ouverture de la réunion organisée en partenariat avec le club FACE (Fondation agir contre l'exclusion) Seine-Saint-Denis, Cap emploi et les ESAT (Établissement et service d'aide par le travail) et EA (Entreprise adaptée) de Montreuil, qui

a rassemblé une vingtaine d'entreprises locales. Depuis la loi de 1987, les établissements de plus de vingt salariés sont en effet tenus d'embaucher au moins 6 % de travailleurs handicapés. En juillet 2010, le cadre légal se renforce : si les entreprises ne respectent pas ce quota, elles doivent verser des contributions fonds pour l'insertion professionnelle des personnes handicapées - Agefiph pour le privé, Fiphfp pour le public.



© GILLES DELBOS

Prochain Handicafé le 13 décembre

Après ce rappel de la législation, Maialen Jaureguiberry de Cap emploi, organisme de placement des personnes handicapées, est intervenue pour informer les employeurs sur les aides à l'embauche et les possibilités de sous-traiter une activité en collaborant avec des ESAT ou des EA, entreprises employant des

personnes handicapées. Quatre de ces établissements étaient représentés : Fastroad, Afaser, l'APEI Les Papillons blancs et Henry Marsoulan. Le 13 décembre, la mairie et le club FACE Seine-Saint-Denis organiseront le deuxième Handicafé de l'année. Celui de juin avait débouché sur quatre embauches, sur vingt candidats et dix employeurs présents. ●

Une offre de soins plus équilibrée

Afin d'assurer une meilleure répartition de l'offre de soins dans la ville, la municipalité ouvrira un nouveau CMS (centre municipal de santé) dans le quartier Bel-Air-Grands-Pêchers en mars prochain. Dans le cadre de ce rééquilibrage, les activités de soins du CMS Voltaire seront transférées dès le 11 décembre et en totalité vers les autres CMS de la ville.

Santé

À Montreuil, 75% de l'offre de soins est concentrée en centre-ville et dans le Bas-Montreuil. Dans le même temps, certains secteurs de la ville sont dépourvus en termes de structures de soins de proximité, qu'elles soient publiques, associatives ou privées. Une situation d'autant plus alarmante que Montreuil ne compte que 63 médecins généralistes pour 100 000 habitants (la moyenne nationale est de 170 généralistes pour 100 000 habitants). Ces déséquilibres ne frappent malheureusement pas les seuls

Montreuillois. Un rapport élaboré à la demande de l'Assemblée nationale sur ce sujet et publié le 30 septembre 2008 révèle l'inégalité des Français-es en matière d'accès aux soins, une réalité qui risque de s'aggraver avec la pénurie des professionnels de santé.

Même si la santé relève d'abord de la compétence de l'État, la municipalité entend intervenir à son échelle et avec ses ressources pour plus d'équité en rééquilibrant l'offre de soins entre Haut et Bas-Montreuil.

Santé de proximité

En mars 2011, le Haut-Montreuil bénéficiera donc d'un nouveau centre municipal de santé, offrant



©AGENCE D'ARCHITECTURE KHORA

Vue d'artiste de l'entrée du centre de santé qui ouvrira en mars 2011 dans le quartier Bel-Air-Grands-Pêchers.

aux habitants des prestations sans dépassement d'honoraires et avec prise en charge du tiers payant. Quand au CMS Voltaire, très vétuste et inadapté à l'accueil des personnes handicapées, il va fermer ses portes le 11 décembre prochain.

Un collectif de défense des CMS s'est constitué pour contester cette réorganisation et des agents des services municipaux de santé ont fait grève en octobre afin d'interpeller la municipalité sur le devenir de l'offre de soins et des personnels concernés.

La totalité de l'offre de soins proposée par ce centre sera transférée vers les autres CMS de la ville et l'ensemble des personnels intervenant à Voltaire seront réaffectés. Les patients du centre ont été informés de ces décisions et orientés vers les nombreux autres centres de santé, municipaux ou associatifs, présents dans le quartier (lire ci-contre).

Les dossiers suivront les patients lors de leur prise de rendez-vous dans tous les CMS de la ville. ● A.C.

LES CENTRES MUNICIPAUX DE SANTÉ

Bas-Montreuil
Savattero, 2, rue Girard,
Tél.: 01 48 70 44 00

Centre-Ville
Bobillot, 11, rue du Sergent-Bobillot,
Tél.: 01 48 70 60 97

Haut-Montreuil
Daniel-Renoult, 31, bd Théophile-Sueur,
Tél.: 01 49 35 73 50

Léo-Lagrange,
3, avenue Léo-Lagrange,
Tél.: 01 48 70 62 66/62 67

LES CENTRES DE SANTÉ ASSOCIATIFS

Centre média santé (Bas-Montreuil)
2, rue Armand-Carrel,
Tél.: 01 49 93 49 93

Centre de l'Est parisien (Centre-ville)
89, av. du Président-Wilson,
Tél.: 01 42 87 21 08

3 QUESTIONS



Stéphane Bernard,
Conseiller municipal délégué
à la prévention et à la santé

Pourquoi avoir choisi d'implanter un nouveau centre de santé dans le Haut-Montreuil ?

■ Tout simplement parce que, dans certains quartiers du Haut-

Montreuil, les habitants sont parfois contraints aujourd'hui à prendre un autobus pour aller consulter un médecin. C'est une triste réalité qui renvoie à la pénurie croissante des professionnels de santé en France et à Montreuil. Nous avons choisi d'assumer pleinement nos responsabilités et de trouver des solutions avec les ressources disponibles. Ce nouveau CMS sera donc bien un centre de soins de premier recours et de proximité pour les habitants du Bel-Air - Grands-Pêchers. Nous avons par ailleurs veillé à sa complémentarité avec le CMS Daniel-Renoult, situé au parc Montreuil, qui dispose, lui, d'un service dentaire avec trois fauteuils et d'un service de masso-kinésithérapie.

Quelle sera la capacité de ce nouveau centre ?

■ Ce CMS sera situé avenue des Grands-Pêchers sur un site qui accueille également depuis octobre une crèche interentreprises Gazouillis Grands-Pêchers, où la Ville a réservé 9 places sur 18. Ces deux projets ont été conduits de manière cohérente et partenariale avec mon collègue délégué à la petite enfance, Bassirou Barry. Nous prévoyons près de 5 000 passages par an. Ce CMS permettra des consultations en médecine générale, en gynécologie, en orthophonie, et nous envisageons aussi des permanences de la Caisse primaire d'assurance maladie. Le projet est par ailleurs soutenu par l'agence régionale de santé (ARS) et le conseil régional.

Qu'en est-il du centre de santé prévu dans le Quartier de la mairie ?

■ Certains de nos CMS occupent des locaux aujourd'hui vétustes et parfois peu conformes aux normes techniques requises pour ce type de structures de soins. Ils ne sont en outre pas toujours bien adaptés à l'accueil des personnes à mobilité réduite comme par exemple le CMS Voltaire. Le projet de Nouveau quartier de la mairie prévoit l'implantation d'un centre municipal de santé à l'horizon 2013-2014. Nous allons travailler sur cet objectif ambitieux avec les personnels des CMS et leurs usagers, dans le cadre du projet de service en cours d'élaboration. C'est un enjeu important en termes de modernisation et d'adaptation.

Rendez-vous

L'ARGENT DETTE

FILM ET DÉBAT L'association Attac 93 Sud vous invite jeudi 9 décembre à 19 h 30, à l'espace Comme Vous Emoi, 5, rue de la Révolution, à la projection de la vidéo d'animation *L'Argent dette*, de Paul Grignon, suivie d'un débat animé par Marc Bousseynol, économiste, conférencier à Science Po, auteur du livre *Vive la dette*. Un repas convivial sera servi avec l'apport de chacun, boissons fournies par Comme Vous Emoi, entrée libre.

✕ SAVOIR PLUS : 06 32 14 70 31.

AGIR POUR ÊTRE PASSIF

PASSIBAT Deux journées de conférences du Premier Salon français du bâtiment passif sont organisées les 9 et 10 décembre au Parc floral de Paris, de 9 heures à 18 heures, par la Maison passive. Pour tout savoir sur la construction basse consommation, les économies d'énergie dans la construction...

✕ SAVOIR PLUS : www.passibat.fr

EXPO-VENTE

SOLIDARITÉ Projet-action organise samedi 11 décembre de 14 à 18 heures, 61, rue Kléber, une expo-vente de livres, CD, DVD, neufs avec 50 à 90 % de réduction (romans, beaux livres, dictionnaires). Broderies de Madagascar : cartes de vœux, sacs et torchons brodés main. Les bénéfices de cette vente seront affectés au financement de l'école primaire publique du village d'Antevamena (commune de Tsiamisaha), au sud-ouest de Madagascar.

✕ SAVOIR PLUS au 01 48 59 14 53.

ÉCHANGES RÉCIPROQUES DE SAVOIR

RÉUNION Le Réseau d'échanges réciproques de savoir organise sa prochaine réunion mensuelle samedi 18 décembre à 17 h 30 à la Maison de quartier, 35 bis, rue Gaston-Lauriau. Si vous souhaitez échanger vos savoirs et savoir-faire dans la convivialité, rejoignez l'association.

SEL-EST

RÉUNION MENSUELLE

L'association de Services d'échange local (Sel-Est) se réunit dans la salle Résistance, 50, av. de la Résistance. La prochaine réunion aura lieu vendredi 17 décembre à 20 heures. Une expérience, un mode de vie différent basé sur l'échange. Venez nous rencontrer.

✕ SAVOIR PLUS au 06 80 87 69 02.

De l'espoir dans l'économie montreuilloise

Jeudi 25 novembre, Montreuil était à l'honneur à la Chambre de commerce et d'industrie de Bobigny. Ce jour-là, à l'occasion de la Journée création et reprise d'entreprise en Seine-Saint-Denis, deux entreprises montreuilloises, Quelleville? et Marteau, ont reçu le prix Espoirs de l'économie, respectivement dans les catégories « création » et « reprise ».

Entreprises

L'intelligence territoriale, vous connaissez ? Il s'agit tout simplement de l'informatique décisionnelle appliquée au développement urbain, social ou économique d'un territoire. De ce concept est né, en 2008, un cabinet d'urbanisme d'un genre nouveau : Quelleville? À sa tête, Suzanne Fritelli et Manuel Verrier. « L'informatique décisionnelle désigne les outils et les méthodes permettant de collecter et de restituer des données en vue d'offrir une aide à la décision.

Quelleville? développe des outils informatiques performants afin d'aider des élus locaux à prendre des décisions concernant le développement de leur territoire. » Dans la bouche de Suzanne Fritelli, cela n'a l'air de rien. Mais, avant la création de Quelleville?, l'intelligence territoriale n'était pas une notion très répandue.

Innover, la clé du succès

« Le développement de nouveaux outils est au cœur de notre activité. C'est pourquoi nous avons reçu le label Jeune entreprise innovante réservé aux PME qui consacrent au moins 15% de leurs

charges à la recherche et au développement. » L'innovation : c'est certainement la clé du succès qu'a rencontré, en à peine deux ans d'existence, Quelleville? De Lille à Bordeaux en passant par la région parisienne, nombreux sont les appels d'offre remportés. Aujourd'hui, la PME, qui a créé quatre emplois, est à la croisée des chemins. Dans quelques mois, Quelleville? devra quitter la pépinière d'entreprises pour intégrer le pôle de compétitivité Advancity de Marne-la-Vallée. Cela ne signifie pas nécessairement qu'elle quittera la ville, mais qu'elle s'inscrira dans un réseau de l'est



Les fondateurs de Quelleville? : Suzanne Fritelli et Emmanuel Verrier.

parisien lui conférant une visibilité internationale et lui donnant la possibilité de bénéficier du Fonds européen pour le développement régional (FEDER).

Responsables, et pas seulement en façade

Ambiance radicalement différente rue des Roches où se situe le siège social de la Société par actions simplifiées (SAS) Marteau qui emploie 155 salariés et générera, pour 2010, un chiffre d'affaires de 27 millions d'euros. Une société bien installée donc, créée en 1966 à Montreuil par les époux Marteau. Au départ PME familiale, l'entreprise est devenue l'un des fleurons du secteur du ravalement de façade. Irène Demoute, responsable commerciale et actionnaire, explique : « L'entreprise Marteau a toujours su innover, notamment dans les systèmes de décapage écologique. L'entreprise détient donc un savoir-faire technique unique et peut rénover n'importe quel type de façades, de la pierre de taille haussmannienne à la mosaïque du bâti des années 1970, en passant par la brique des années 1930. Nous avons également le souci constant d'offrir à nos clients des prestations de grande qualité. »

ment en formation, nous mettons en œuvre une importante politique de réduction des risques chimiques et nous cherchons à réduire au maximum la pénibilité de leur travail. Protéger les salariés, c'est faire avancer l'entreprise. Lorsque nous défendons un prix, nous défendons nos salariés. » L'humain est une valeur essentielle de la société Marteau, ce qui est plutôt rare dans ce secteur très concurrentiel. Aussi, lorsqu'en 2008 l'heure de la retraite a sonné pour le couple fondateur, les sept cadres historiques de l'entreprise ont choisi de reprendre la société, ce qui, selon Pascal Kergoat, le directeur général, « ne fut pas une mince affaire ». Mais, pour lui, le jeu en valait la chandelle. « À l'heure où les sociétés sont souvent rachetées par des grands groupes, cela nous a permis de préserver une manière de travailler et de manager, de défendre nos valeurs et d'assurer la pérennité de notre activité. » ●

Orlane Renou

✕ SAVOIR PLUS

Quelleville?
104, avenue de la Résistance.
Tél. : 01 80 89 60 33

Marteau
27-31, rue des Roches
Tél. : 01 48 58 83 90

Compagnons

Il n'est donc guère étonnant que l'entreprise mène à bien des centaines de chantiers par an. Mais Irène Demoute préfère insister sur la principale richesse de l'entreprise : ses salariés - ici, on les appelle des compagnons - dont l'ancienneté moyenne est de quinze ans. « Les compagnons sont notre principal outil de travail. C'est pourquoi, nous faisons en sorte qu'ils partent régulière-

LZC en 2004, Petite enfance Gestion et Un monde de services en 2007, Inxeoz et LDT démolition en 2008, Voix off agency en 2009, Quelleville? et Marteau en 2010... Les entreprises montreuilloises sont régulièrement récompensées lors de la Journée création et reprise d'entreprise en Seine-Saint-Denis. Un succès qui s'explique en partie par la présence d'une pépinière d'entreprises sur le territoire, équipement qui attire de nombreuses sociétés innovantes et stimule la création. Ici, les repreneurs de la SAS Marteau.



Un tremplin vers la réussite

L'opération « Choisir son stage de troisième » a été officiellement lancée à l'hôtel de ville. Une grande première en France, fruit d'un partenariat entre la Ville, le club Face et les collèges de la ville, dont l'objectif est de faire en sorte que chaque élève de troisième décroche un stage en entreprise et que la discrimination recule.



© GILLES DELBOS

Éducation

Richard Haddad est un professeur de technologie inquiet. Dans une semaine, les élèves de sa classe de troisième devront partir en stage. Mais cinq d'entre eux n'ont pas encore trouvé une entreprise désirant les accueillir. « Pour ceux dont les parents travaillent, c'est facile : soit ils intègrent l'entreprise de leurs parents, soit ces derniers passent des coups de fil et, en quelques heures, ils trouvent une place. Pour les autres, trouver un stage d'observation se transforme en parcours du combattant. » Coumba, Mélissa, Fanta et Djalonda font justement partie de ces « autres ». Cela fait maintenant des semaines que les

jeunes filles multiplient les contacts avec des entreprises. Mais les réponses sont toujours les mêmes : « Non ! »

Un « non » synonyme pour elles d'exclusion. « Si, d'ici à dix jours, nous ne trouvons rien, nous serons contraintes de rester au collège pour aider les femmes de service pendant que les autres partiront réellement en stage. » Alors, pour conjurer le sort, le professeur comme les jeunes filles ont bravé le froid pour se rendre, lundi 29 novembre, au lancement officiel du programme « Choisir son stage de troisième ».

Réseau social

Richard Haddad en explique le principe : « Durant l'année scolaire, un permanent du club Face et un chef d'entreprise intervien-

nent dans les classes de troisième pour expliquer les arcanes du monde de l'entreprise, apprendre aux élèves à se présenter, à rédiger un CV et une lettre de motivation. Des simulations d'entretien sont également réalisées. »

Le professeur l'a constaté : ces ateliers permettent aux élèves d'acquérir les codes sociaux, oraux et comportementaux exigés dans le monde professionnel. Et cela change la donne. « Au sortir des deux séances de deux heures, les élèves ciblent davantage les entreprises, savent à qui s'adresser et comment se mettre en valeur. Munis d'un CV et d'une lettre de motivation, ils obtiennent la plupart du temps des réponses positives. »

À Montreuil, ce dispositif existe depuis quatre ans, mais il a été

généralisé et perfectionné cette année avec Catherine Pilon, Adjointe à la Maire chargée de l'éducation. Le soutien de la fondation Dell Youthconnect a en effet permis au club Face d'intervenir dans toutes les classes de troisième de la ville et de créer une plate-forme numérique d'échange, un véritable réseau social qui fait office de bourse de stages et permet aux élèves de parler de leurs expériences ou de se donner des conseils. « Un bel outil », selon Richard Haddad qui, le 29 novembre, recensait déjà 116 offres dans des entreprises et administrations telles la mairie, Monoprix, Les Nouveaux Robinson, ERDF, Dell... De quoi redonner le sourire à Coumba, Mélissa et à leurs amies... ● **Orlane Renou**

Insertion et emploi

PLIE : participez à l'appel à projets pour 2011

Mis en place par les villes de Bagnolet, Montreuil, Noisy-le-Sec et Romainville, le Plan local pour l'insertion et l'emploi, plus connu sous le nom de PLIE, est une mesure du Fonds social européen (FSE) dont la vocation est de permettre à des personnes rencontrant des difficultés particulières d'accès à l'emploi de bénéficier d'un suivi individualisé.

Fonctionnant sur la base d'une programmation annuelle d'actions concrètes, le PLIE recourt à une procédure d'appel à projets pour définir et mettre en œuvre sa programmation. Pour 2011, cinq priorités ont été retenues : l'organisation de parcours individualisés vers l'emploi, la mobilisation des employeurs locaux, l'ingénierie de projets de formation, le maintien du

réseau des Structures d'insertion par l'activité économique existantes sur le territoire, le soutien de l'émergence de nouvelles et le renforcement du partenariat avec les acteurs du territoire.

Si vous souhaitez répondre à l'appel à projets 2011, téléchargez les pièces du dossier sur le site www.montreuil.fr et adressez-le avant le 3 janvier 2011 à

asso.gestion.plie@wanadoo.fr ou par voie postale (dans ce cas, fournir deux exemplaires complets du dossier paraphés à chaque page, signés par le responsable de l'organisme et apposés de son cachet) à l'adresse suivante : Initiative emploi, PLIE de Bagnolet, Montreuil, Noisy-le-Sec et Romainville, Bâtiment Atrium, 104/112 avenue de La Résistance, 93 100 Montreuil. ●

Stages et ateliers

LA LUNE DANSE

POSTURES L'association Postures propose dimanche 19 décembre, de 11 à 13 heures, dans la salle de danse du centre de quartier des Ramenas, 149, rue Saint-Denis (Bus 129, arrêt Saint-Denis), des cours relaxation et danse spontanée autour du thème : « La lune ». La relax-danse invite les femmes à retrouver leur féminité. Elle permet l'exploration du symbolisme et une approche du sacré à travers l'expression corporelle en lien avec le thème. Tarif 20 euros. Par ailleurs, l'association propose des ateliers de yoga mensuels à thèmes animés en coupe. Prochain thème : yoga et do-in. Le do-in est une pratique d'automassage sur les points d'acupuncture et les points énergétiques de notre corps. Thème de janvier : les énergies d'hiver, techniques et pratiques pour se préparer à l'hiver, dimanche 9 janvier, tarif 30 euros.

✕ SAVOIR PLUS au 06 77 85 42 16.

ATELIERS D'HIVER ET VARIÉS

NÉNUPHARS L'atelier des Nénuphars, pratique d'arts plastiques et créativité pour tous, organise plusieurs stages pour les vacances de Noël, du lundi 20 au vendredi 31 décembre. Pour enfants et adolescents, lundi de 10 à 12 heures et de 14 à 16 heures : réalisation de livres ou personnages ; mardi : monotypes ; mercredi : peinture et sable ou damiers sur faïence ; jeudi : mail-art festif ; vendredi : bijoux de carton et papiers ; samedi : sculptures de légumes. De 18 à 20 heures pour adultes : séances créatives de dessin-peinture. Tarif vacances : 1 séance 15 euros, 5 séances 60 euros, 10 séances 100 euros. Pour l'année 2011, les ateliers Fleurs de carottes, du mercredi, destinés aux enfants de 7 à 12 ans, redémarrent le 5 janvier, de 16 h 30 à 17 h 45. Tarif : 1 séance 15 euros ; 5 séances 50 euros ; 10 séances 100 euros (matériel et goûter inclus). Enfin, un dimanche sur deux, à partir du 9 janvier, auront lieu des séances de modelage pour adultes (argiles et thèmes variés), de 10 à 12 heures. Tarif : 1 séance 15 euros ; 5 séances 70 euros ; 12 séances 150 euros. Les activités se déroulent au 62, rue des Caillots, renseignements et inscriptions au 01 48 57 86 44 ou 06 62 52 84. Adhésion 10 euros ; www.fleursdecarottes.jimdo.com



© GILLES DELBOS

Le marché reprend sa place

Vendredi 26 novembre, commerçants et Montreuillois-es ont pris possession de la nouvelle halle du marché Croix-de-Chavaux. Au thermomètre, 2 °C, mais dans les allées... beaucoup plus !

Commerces

En ce milieu de matinée et veille de week-end de l'Avent, c'est l'effervescence sous la toile du nouveau marché : localisation des emplacements et premier déploiement des stands pour les détaillants, repérage des étals côté clients déjà en quête d'idées pour les fêtes. Le placier, qui émerge du local technique où il vient de suivre une initiation quant aux fonctionnalités de ce lieu, a fort à faire : indiquer aux arrivants où décharger et déballer, veiller au respect des distances imparties, orienter les badauds...

« Le bois surmonté de toile blanche, c'est très beau et, comme on a gagné en hauteur, c'est plus facile pour nous pour décharger ! »

Pas de doute, marchands et chalandes sont bien au rendez-vous ! Pressés qu'ils étaient tous de découvrir la halle rénovée. C'est pourquoi, sans tarder, après le passage de la commission de sécurité le 18 novembre, comme cette dernière l'avait préconisé, une ventilation a été aménagée au sein du bloc technique et un gyrophare se déclenchant en cas d'incendie installé. Au dédale des allées et traverses, à la rencontre des com-

merçants, une première impression plutôt favorable : une notion d'espace, d'aisance de circulation, même avec un Caddie ou une poussette. L'équipe du stand de confiseries confirme : « On a le sentiment de plus de profondeur. L'armature étant plus haute, on voit les deux extrémités du marché. Cela donne plus de visibilité aux étals des marchands installés aux entrées. » Un regret tout de même : l'absence de toilettes accessibles pour les commerçants. Elles sont prévues, mais les travaux ne sont pas encore terminés. La plus grande hauteur des éclairages et systèmes d'accrochage demande également des adapta-

tions. Chez le primeur, la structure de la halle est cependant plébiscitée : « Le bois surmonté de toile blanche, c'est très beau et, comme on a gagné en hauteur, c'est plus facile pour nous pour décharger ! » Même sons de cloche auprès du détaillant voisin qui apprécie « le gain considérable en matière de propreté et d'hygiène qui aura sûrement un impact sur la clientèle ! ». Et, le marchand d'olives de résumer : « C'est un très bel outil de travail, que demander de plus si ce n'est que les affaires marchent... » ●



L'inauguration du 12 décembre sera une vraie fête avec fanfare, spectacles et musique pour enfants, vin chaud et friandises...

Zoom

Foire aux idées

Suite à notre appel dans le précédent numéro de *Tous Montreuil* concernant vos propositions d'utilisation de la halle en dehors des jours de marché, certains d'entre vous se sont déjà exprimés sur la boîte mail tm@montreuil.fr. Outre le fait de réutiliser l'espace en places de parking (voir ci-contre : Et le stationnement ?), des suggestions de manifestations ponctuelles nous sont parvenues : organisation d'une foire aux livres entre particuliers, marché de l'auto d'occasion entre particuliers, journée du don (sang, vêtements, bénévolat...), troc vert, etc. Vos idées nous intéressent, alors n'hésitez pas à nous les soumettre. ●

Pratique

Et le stationnement ?

Les 80 places de parking sous l'ancienne halle ont été supprimées, mais le nombre de places offertes désormais dans le quartier est plus important, afin de faciliter la vie quotidienne : 32 places ont été créées en zone verte rue Victor-Hugo, côté salle Maria-Casarès, une banquette

de stationnement de 5 places est accessible rue de Paris. 20 places ont été libérées dans le parking de la Croix-de-Chavaux (Parmentier), mais les commerçants détenant aujourd'hui des places pour leurs véhicules personnels ont été invités à se rendre dans le parking Résistance tout proche, ce qui pourrait libérer

49 places pour leurs clients en stationnement horaires. Par ailleurs, les 23 places des contre-allées de la place du Marché sont maintenues, de même que les 46 places de Langevin. En tout, ce sont 126 places accessibles au lieu de 149 auparavant, un chiffre qui pourrait s'élever à 175 si les commer-

çants quittent le parking Croix-de-Chavaux pour celui de la Résistance. Les jours de marché, on aura 98 places de stationnement au lieu de 46 auparavant. Enfin, dès le 1^{er} janvier 2011, 250 places de stationnement seront accessibles au tarif résident dans le parking Beaumarchais réhabilité. ●

BEL-AIR - GRANDS-PÊCHERS - RENAN / SIGNAC - MURS-À-PÊCHES

Un pur moment de rock'n roll pour les collégiens

Rencontre autour du mythique groupe Led Zeppelin entre des collégiens de Lenain-de-Tillemont, des jazzmen pas timides et un ébouriffant quartet de rock montreuillois, classe biberon.



Bel-Air - Grands-Pêchers - Renan

Is ont littéralement enflammé les spectateurs présents, et pas que des amis ou de la famille acquis à leur cause! Jeudi 18 novembre, les élèves de 5^o1 du collège Lenain-de-Tillemont ont brûlé les planches du théâtre Berthelot aux côtés des musiciens du trio DDJ et de The Pups, jeune groupe de rock montreuillois, sur des standards réinterprétés de Led Zeppelin, inventeurs du hard rock dans les années 1970.

19 h 30, H-1, dernière répétition pour les élèves. Guidés par Marie Pin, leur professeur de musique, les collégiens passent en un clin d'œil de la formation chorale à l'orchestre de percussions. C'est dans le cadre du dispositif « culture et art au collège » (soutenu par le conseil général) que les

chanteurs en herbe ont rencontré le trio DDJ, une formation jazzy-rock aventureuse qui est en résidence depuis juin à la Maison populaire. Contacté par Marie Pin, « soucieuse d'offrir à ses élèves plus que ce que le cadre scolaire prévoit en matière d'éducation musicale », Pierre Quenehen, coordinateur à la Maison pop, a proposé à DDJ au trio de monter un atelier avec les jeunes.

« Ça tape fort ! »

Après une première rencontre lors de laquelle les musiciens ont fait écouter leurs compositions aux collégiens - « Ça allait dans tous les sens, je comprenais rien », se souvient Meziane -, le trio s'est exilé une semaine en Normandie pour écrire une partition spécialement pour les jeunes.

S'en est suivi un vrai travail des collégiens, de maîtrise de la voix et des paroles en anglais pendant deux mois. Puis, trois répétitions communes à la Maison pop. « Les musiciens de DDJ ont été patients avec nous, compréhensifs. Ils ont pris le temps nécessaire... », témoignent les élèves, qui restent décontractés dans leurs loges, à une demi-heure de leur premier show.

Et d'expliquer que découvrir Led Zeppelin a été pour eux « bizarre », habitués qu'ils sont à écouter du rap, slam, RnB! « DDJ tape fort, ça fatigue la voix : il faut bien la chauffer avant... Grâce à eux, on est vraiment entré dans le monde de la musique. » Ou comment les riffs de hard rock nourrissent ouverture d'esprit, goût de l'effort et de solidarité, car « si l'un de nous se trompe, les autres l'aident à se rattraper! » ● **Ariane Servain**

Bel-Air - Grands-Pêchers



Allumez la nuit!

Le 11 décembre venez allumer la nuit. Tandis qu'un cheminement lumineux, balisé par des lampions créés

par les jeunes et les habitant-e-s, illuminera le quartier, artistes et associations battront le rappel pour enchanter la fin de journée avec toute une série d'animations et de représentations dès 17 heures.

Puis, à 18 heures, trois cortèges entraînés par trois maîtres du feu partiront de points stratégiques : devant l'atelier d'Entraide et solidarité au 17, rue Robert-Legros, le Jardin-école au 4, rue du Jardin-école, et l'antenne vie de quartier au 31, rue Lenain-de-Tillemont. Ensuite, tout ce petit monde convergera vers le cœur de la fête baptisée « Lueurs d'hiver » qui palpitera entre le Jardin-école et le terrain de proximité derrière le 10, rue du Bel-Air.

Antenne municipale de secteur Lenain-de-Tillemont, Tél. 01 48 70 69 94/93.

Permanences des élus et conseils de quartier

■ **BEL-AIR - GRANDS-PÊCHERS - RENAN**

Antenne de quartier, 31 bis, rue Lenain-de-Tillemont. **Hafid Bendada**: vendredi 7 janvier à partir de 19 heures.

Patrick Petitjean: mercredi 15 décembre de 18 à 20 heures.

■ **SIGNAC - MURS-À-PÊCHES**

Centre de quartier Marcel-Cachin, 2, rue Claude-Bernard.

Stéphanie Perrier: sur rendez-vous au 01 48 70 64 56.

Lionel Vacca: sur rendez-vous au 01 48 70 63 63.

Théâtre d'ombres, cracheurs de feu, jongleurs, danse, etc. : le 11 décembre, la nuit promet d'être magique. ● **A. L.**

✕ **OÙ, QUAND ?**

Le 11 décembre de 17 heures à 21 heures. Plus d'infos au 01 55 86 12 40

ou au 01 42 87 78 13 (atelier d'Entraide et solidarité).

RUFFINS - THÉOPHILE-SUEUR / MONTREAU - LE MORILLON

Le Morillon

Tout un programme de Noël

Les mercredis 8 et 15 décembre, rendez-vous poterie, customisation et déco pour les jeunes et les enfants. L'objectif est de participer au décor du Réveillon solidaire du 31 décembre à la salle des fêtes de l'hôtel de ville.

Lundi 20 décembre, une quinzaine de jeunes seront de sortie au cinéma UGC de Rosny. Le film ou dessin animé sélectionné le sera par vote! Inscription indispensable. Participation : 1,50 € (le déplacement s'effectue en bus).

Mardi 21 décembre, une vingtaine d'enfants se déplaceront à la Maison des contes, dans le centre de Paris, pour une exposition et des contes de Noël. Rendez-vous à 14 heures à la maison Espéranto. Participation : 1,50 € (le déplacement s'effectue en métro).

Les seniors, de leur côté, iront découvrir les illuminations de Noël à Paris. Rendez-vous à l'espace Romain-Rolland à 13 h 30. Sortie sur inscription.

Participation : 2 € (le déplacement s'effectue en car, retour vers 18 heures).

Mercredi 22 décembre, tous les habitants sont attendus dès 14 heures à l'espace Romain-Rolland pour assister à un spectacle de magie, entrée gratuite. Les jeunes pourront se retrouver entre 15 heures et 18 heures à l'atelier graffs. Inscription nécessaire.

Jeudi 23 décembre, parents et enfants se rendront au cinéma le Grand Rex, à Paris, pour découvrir le nouveau dessin animé de Walt Disney, *Raiponce*. Inscription indispensable. Départ à 13 heures. Tarif : 1 euro/enfant, 2 euros/adulte (déplacement en métro, retour vers 18 heures).

Jeudi 23 et vendredi 24 décembre au matin, les ados sont attendus à la maison de quartier pour participer à des ateliers cuisine (sur inscription préalable) pendant lesquels seront confectionnés verrines, toasts, mousses au chocolat, tiramisus, etc., en vue de nourrir les nombreux

Antenne municipale de secteur 51-53, rue Gaston-Lauriau, tél. 01 48 70 67 29.

Permanences des élus et conseils de quartier

■ **RUFFINS - THÉOPHILE-SUEUR**

Maison de quartier, place du Marché des Ruffins, 141, bd Théophile-Sueur.

Fabienne Vansteenkiste: samedi 11 décembre de 10 h 30 à 12 h 30.

Bassirou Barry: samedi 18 décembre de 10 h 30 à 12 h 30.

■ **MONTREAU - LE MORILLON**

PIMS, 24, place Le Morillon.

Agnès Salvadori: sur rendez-vous au 01 48 70 63 63 au PIMS.

Muriel Casalaspro: sur rendez-vous au 01 48 70 64 84 au PIMS.

Prochains conseils de quartier

✕ **mardi 14 décembre** à 19 h 30 à la maison Espéranto.

convives qui viendront danser et s'amuser au **grand bal organisé le 24 décembre** de 14 heures à 17 heures!

Le centre social sera fermé du lundi 27 décembre au dimanche 2 janvier 2011. ●

✕ **Comment ?** Maison Espéranto, Tél. : 01 41 58 50 92.

Permanences des conseillers généraux

■ **Canton Est Jean-Charles Nègre**

Conseiller général du canton de Montreuil-Est. Contact : 06 16 18 23 45. Blog : www.jeancharlesnegre.com mail : montreuilrest@jeancharlesnegre.com

■ **Canton Ouest Manuel Martinez**

Conseiller général du canton Bas-Montreuil (Montreuil Ouest), toutes les semaines à la mairie sur rendez-vous. Contact : 01 48 70 64 51. Blog et mail : www.manuel-martinez.fr

■ **Canton Nord Frédéric Molossi**

Conseiller général du canton de Montreuil Nord, vous rencontre à votre convenance. Contact : 01 43 93 94 34, blog : molossi93.com

Prochaines permanences : jeudi 16 décembre, de 17 h à 18 h 30 en mairie; vendredi 7 janvier 2011 de 14 à 16 heures, à la Maison de quartier Annie-Fratellini, 2-3 square Jean-Pierre-Timbaud.

Permanences du député

7^e circonscription de Seine-Saint-Denis (Montreuil)

Jean-Pierre Brard, le vendredi sur rendez-vous. Tél. 01 49 88 72 40 ou mail : contact@depute-brard.org



Bas-Montreuil - Étienne-Marcel-Chanzy

Les travaux de reprise de la chaussée et des trottoirs rue Désiré-Préaux (sur la partie comprise entre les rues Parmentier et Bons-Plants) ainsi que la mise en double sens de la piste cyclable sont prévus pour s'achever mi-décembre. Ces chantiers réalisés par le service travaux-voirie doivent améliorer la sécurité et le confort de tous les usagers de cet axe.

Centre-ville

Le service travaux-voirie a procédé à la remise en état de la place Paul-Langevin suite à l'installation provisoire du marché Croix-de-Chavaux sur ce site. Ces opérations ont duré une semaine pour s'achever début décembre.

Signac - Murs-à-pêches

Un trottoir d'un mètre cinquante va être réalisé afin d'améliorer la circulation des piétons rue Pierre-de-Montreuil entre le terrain des Roms et la rue Saint-Just. Les travaux ont débuté fin novembre et sont programmés pour s'achever mi-décembre.

BAS-MONTREUIL - RÉPUBLIQUE / ÉTIENNE-MARCEL - CHANZY / BOBILLOT

Le Bas-Montreuil pas à pas

Les habitants ont pu sillonner les rues lors de plusieurs balades urbaines de concertation, manière concrète d'interroger, au rythme paisible de la marche, les enjeux du développement du quartier.

Bas-Montreuil



© GILLES DELBOS

« **C**et immeuble-là, il est en train de s'effondrer sur l'arrière, en fait. » Mathieu Leprêtre, chef de projet « habitat ancien » à la Ville de Montreuil, désigne une sinistre façade noirâtre, ravagée de fissures, de la rue de Paris. « Les habitants ont été évacués il y a une dizaine d'années et une procédure d'expropriation au profit de la commune est en cours, avant démolition. » Quelques exclamations agitent le petit groupe qui l'entoure : « C'est dingue, ça fait des années que je passe devant et je n'avais jamais fait attention... »

Le partage d'une connaissance intime des coins de rues, des

immeubles, des bouts de terrain qui tressent le territoire est l'un des apports passionnants de ces balades urbaines organisées dans le cadre de la concertation sur les aménagements urbains du Bas-Montreuil. Au-delà d'une rencontre détendue entre habitants, élus et techniciens, ces marches offrent un véritable changement de focale au regard posé sur le décor habituel.

Ateliers de scénarios

Dans le pas du « guide », on prend le temps de s'immerger dans l'atmosphère secrète d'une impasse, de se laisser raconter l'histoire d'une friche, des hommes qui ont travaillé là, de saisir l'évolution de la cité à travers époques et usages, de disséquer le charme bigarré du quartier. Mais il ne s'agit pas non plus d'une simple sortie digestive : toutes les questions et thèmes évoqués par les promeneurs (quelle distribution des logements sociaux ? des commerces ? où créer des

espaces verts ? quels parkings pour désengorger la rue de Paris ? etc.) sont soigneusement notés pour alimenter la suite de la concertation, et notamment les ateliers de scénarios pour le futur aménagement, au mois de janvier. ●

✕ OÙ ET QUAND ?

• Mercredi 15 décembre de 17 h 30 à 19 h 30 : balade urbaine secteur Marceau-Bobilott (rendez-vous square Virginia-Woolf - rue Simone-de-Beauvoir).

• Jeudi 6 janvier à 19 h 30 : café-concertation au Der des Ders, 80, rue François-Arago.

• Mercredi 12 janvier à 19 heures : réunion de concertation de proximité, atelier scénarios, (lieu dans le prochain numéro).

• Jeudi 20 janvier à 19 heures : réunion de concertation de proximité, atelier scénarios, (lieu dans le prochain numéro).

• Mercredi 26 janvier à 19 heures : réunion de concertation de proximité, atelier scénarios, (lieu dans le prochain numéro).

• Mercredi 16 février : réunion publique de restitution de la concertation.

Antenne municipale de secteur République
59, rue Barbès
Tél. : 01 41 72 77 90.

Permanences des élus et conseils de quartier

■ BAS-MONTREUIL - RÉPUBLIQUE

Maison Lounès-Matoub, 4-6, rue de la République.
Véronique Bourdais : samedi 8 janvier de 10 h 30 à 12 heures.
Florence Fréry : mercredi 15 décembre de 17 h 30 à 19 heures.
Prochain conseil de quartier
✕ mardi 7 décembre, 20 h 30.

■ BAS-MONTREUIL - ÉTIENNE-MARCEL - CHANZY

Maison de quartier Jean-Lurçat, 5, place du Marché.
Stéphane Bernard : sur rendez-vous au 01 48 70 64 84.
Catherine Pilon : sur rendez-vous au 01 48 70 63 96.
Prochain conseil de quartier
✕ mercredi 15 décembre, 19 h 30, maison de quartier Jean-Lurçat.

■ BAS-MONTREUIL - BOBILLOT

Alain Monteagle et Emmanuel Cuffini : sur rendez-vous au 01 48 70 64 56.
Prochain conseil de quartier
✕ mardi 14 décembre à 20 h 30, salle Révolution, 16, rue de la Révolution. Séance consacrée aux projets urbains du Bas-Montreuil, en présence des élus concernés.

RAMENAS - LÉO-LAGRANGE / BRANLY - BOISSIÈRE

Nomades en conférence

L'association Ensemble notre quartier organise une conférence sur la place des gens du voyage dans notre société.

« **L'**humanité s'est sédentarisée petit à petit. Le nomadisme n'est pas quelque chose de nouveau, explique Georgio Molossi, vice-président de l'association. Il a toujours existé. Alors c'est vrai, à Montreuil, nous sommes aussi concernés par cette question. Mais pas plus qu'ailleurs en fait. » L'idée des

conférences proposées par l'association Ensemble notre quartier n'est pas « de prendre position, plutôt de poser des questions et de s'interroger pour savoir par exemple d'où vient le nomadisme. Ce que c'est... » Des réflexions amenées et éclairées par le consultant Clair Michalon, notamment conseiller auprès des collectivités locales pour la gestion de la diversité culturelle. « C'est un parti pris de se dire qu'on peut inviter des personnes universitaires et compétentes dans ce quartier pour que tout le monde puisse apprendre, poursuit Georgio Molossi. Globalement, notre but est d'essayer d'apporter un peu de réflexion et de faire travailler la matière grise. » Une démarche d'éducation populaire finalement pas éloignée de l'université populaire de Michel Onfray, dont l'objectif est justement la transmission de savoirs

Branly-Boissière



Antenne municipale de secteur Jules-Verne
65, rue Édouard-Branly
Tél. 01 56 63 00 52 ou 35

Permanences des élus et conseils de quartier

■ RAMENAS - LÉO-LAGRANGE

Centre de quartier des Ramenas, 149, rue Saint-Denis.
Josène Reekers et Claire Compain : sur rendez-vous au 01 56 63 00 50 ou 01 56 63 00 52.
Prochain conseil de quartier
mardi 7 décembre à 18 h 30, centre de quartier, 149, rue Saint-Denis.

■ BRANLY - BOISSIÈRE

Antenne de secteur Jules-Verne
65, rue Édouard-Branly.
Claude Reznik et Bruno Saunier : samedi 11 décembre de 14 à 16 heures.

à tous. « Car pour devenir des citoyens responsables, l'activisme ne suffit pas. Il faut aussi faire place à la réflexion... » ● A. L.

✕ SAVOIR PLUS Conférence le vendredi 17 décembre de 19 heures à 21 heures au centre de loisirs Jules-Verne, 36/38, rue des Roches. Prochain rendez-vous : lundi 17 janvier 2011, conférence sur le thème : « De la précarité à la sécurité... »

Quand il y a de la neige...

Comme chaque année, dès l'annonce des premiers flocons par Météo France, les services voirie-propreté et travaux de la Ville entreprennent le salage des grands axes de Montreuil, les voies de bus, les abords des écoles et administrations en priorité. Mais si le déneigement de la voirie et des espaces publics incombe à la Ville, celui des trottoirs est à la charge des riverains. Des bacs de sel (ou sable mélangé à du sel) sont ainsi mis à la disposition du public en différents points dans les quartiers. Les antennes municipales en ont quelques-uns à disposition pour dépanner des personnes ne pouvant pas transporter de sel en vrac, même si cela doit rester exceptionnel.

Où trouver les points sel ?

✕ Bas-Montreuil

Antenne (place de la République)
Angle Lavoisier / Émile-Zola
Parking Paul-Langevin
Terrain de pétanque André-Blain
Angle Godefroy / Édouard-Vaillant

✕ Branly-Boissière - Paul-Signac

Marché des Roches
Cour de l'économat (5, rue Méliès)
Marché Paul-Signac

✕ La Noue

Antenne (55, rue des Clos-Français)
Marché Henri-Barbusse

✕ Bel-Air -

Montreau-Le Morillon

En face de l'antenne
(41, rue Lenain-de-Tillemont)
Place Le Morillon devant le PIMS
Déchetterie 127, rue Pierre-de-Montreuil

✕ Centre-ville

Place de la Paix
Marché des Ruffins
Antenne (35, avenue Gaston-Lauriau)
Place Carnot
Parking COS (1, avenue Henri-Barbusse)

SOLIDARITÉ - CARNOT / CENTRE-VILLE / JEAN-MOULIN - BEAUMONTS

Un vrai Delly's

De père en fils, le Delly's continue d'animer la rue Molière. Mais le bar du coin s'est transformé en restaurant sympathique où la cuisine mélange tradition et innovation. Amateurs de sucré-salé bienvenus.

Solidarité-Carnot



© GILLES DELBOS

Des couleurs chaudes habillent les murs. Une musique lounge se distille en fond sonore. Derrière le comptoir se dessine la partie « resto » aux tables fleuries de sets à carreaux. Au Delly's, vous vous sentez un peu comme à la maison... sauf qu'en prime vous êtes servis ! Et c'est Salim, 29 ans, qui tient les rênes de cet ancien bar de quartier, autrefois géré par son père.

Le retour du jeudi

Avec lui, le café du coin où l'on jouait au billard s'est transformé en bar-resto convivial, avec « une touche d'originalité ». Au menu, une cuisine simple et traditionnelle, soulignée d'une pointe d'imagination : un tartare de betteraves-courgettes-ananas ou une échine de porc aux pruneaux et graines de sésame. Sur le mur, le poème de Kipling, intitulé « Si » rend discrètement hommage aux valeurs que Salim

a reçues de son père. Et en attendant les beaux jours, où vous pourrez vous prélasser sous le prunier ou l'amandier de la grande terrasse-jardin en fond de salle, le Delly's accueille tous les jeudis soir des artistes pour des concerts live et épicés. ●

Sabrina Caussieu

✕ OÙ, COMMENT ?

Le Delly's, 42, rue Molière

Tél. : 01 42 87 65 49

Ouvert midi et soir sauf le dimanche

Formule midi : entrée-plat

ou plat-dessert à 11 euros,

complète à 12,50 euros

Concerts tous les jeudis soir

Terrasse chauffée et grand jardin

Centre-ville

Un nouveau conseil de quartier

Un nouveau lieu de démocratie participative s'installe le lundi 13 décembre. Les habitant-e-s sont invités à se joindre au travail de ce conseil de quartier naissant.

Le 13 décembre, le nouveau conseil de quartier du centre-ville (que certains nomment déjà « conseil de quartier de la mairie ») sera officiellement et solennellement « inauguré ». Il s'agit du 14^e conseil installé à Montreuil, dont certains fonctionnent depuis près de quinze ans. Un premier comité de quartier avait émergé au centre-ville vers 1995, avant de s'étioler. Depuis, le dispositif a évolué et est même formellement encadré par la loi sur la démocratie de proximité de 2002.

Budget participatif

Le conseil de quartier est une réunion ouverte à toutes celles et tous ceux qui décident de se mobiliser ensemble pour comprendre, réfléchir, étudier, agir, faire des propositions sur leur vie quotidienne (logement, emploi, transports...) et leur environnement immédiat (propreté, voirie, circulation...). C'est aussi un lieu d'information sur les différents projets et un lieu d'expression de l'avis des habitants. Il ne s'agit pas seulement de réunions ; l'accès à un budget d'investissement permet de réaliser concrètement des projets et des équipements de proximité.

Tous les habitants du quartier sont évidemment invités à se joindre à ce comité. Lors cette installation du 13 décembre, à laquelle participera la Maire Dominique Voynet, les règles habituelles de fonctionnement de ce type de structure seront expliquées et l'organisation spécifique de ce comité-ci sera débattue. Un deuxième temps pourra être consacré à un débat sur les problèmes du quartier et les projets en cours (l'aménagement de la rue de l'Église, l'îlot 104, la réhabilitation de la cité de l'Espoir...), en présence notamment des élus de quartier Anne-Marie Heugas et Denise Ndzakou. ●

✕ OÙ, QUAND ?

Lundi 13 décembre à 20 h 30

à la salle des fêtes de l'hôtel de ville.

Centre-ville

Noël à Pablo-Picasso

Mercredi 15 décembre, les enfants sont invités à fêter Noël l'après-midi au centre Pablo Picasso, avec décoration de sapin et préparation des papilles. Car en soirée le groupe de « Pause-parents » pro-

Antenne municipale de secteur Gaston-Lauriau
35, rue Gaston-Lauriau
Tél. 01 41 72 18 41.

Permanences des élus et conseils de quartier

■ SOLIDARITÉ - CARNOT

Centre de quartier Mendès-France, 59, rue de la Solidarité.

Alain Callès : vendredi 7 janvier de 19 à 20 heures sur rendez-vous au 01 48 70 64 01.

Daniel Mosmant : sur rendez-vous 01 48 70 60 00 (demander le secrétariat de Daniel Mosmant).

Prochain conseil de quartier

✕ vendredi 10 décembre à 20 h 30, salle Julie-Daubié à l'école Louise-Michel.

■ CENTRE-VILLE

Anne-Marie Heugas : en mairie, sur rendez-vous au 01 48 70 69 69.

Denise Ndzakou : 30, rue de Stalingrad, sur rendez-vous au 01 48 70 69 69.

■ JEAN-MOULIN - BEAUMONTS

Maison de quartier, 35, rue Gaston-Lauriau.

Nabil Rabhi : sur rendez-vous au 01 48 70 63 51.

Jamila Sahoum : sur rendez-vous au 01 48 70 64 01.

Prochain conseil de quartier

✕ mercredi 5 janvier à 20 h 30, antenne de secteur, 35 bis, rue Gaston-Lauriau.

LA NOUE - CLOS-FRANÇAIS / VILLIERS - BARBUSSE

Projet de rénovation urbaine : parlons-en !

La Noue

Mercredi 8 décembre, les habitants de La Noue sont conviés à venir échanger avec Dominique Voynet et des élus sur l'avenir de leur quartier. Amélioration du cadre de vie, devenir de la galerie marchande, politique en direction de la jeunesse, devenir du site de la station-service... Autant de sujets qui seront abordés dans cette première réunion de concertation qui permettra au plus grand nombre de prendre connaissance des propositions

avant le démarrage effectif du Projet de rénovation urbaine (PRU) de la cité. Samedi 11 décembre, un arpentage viendra compléter concrètement cette réunion puisque l'architecte Dietmar Feichtinger présentera sur le terrain ses axes pour la rénovation urbaine de la cité La Noue. ●

✕ OÙ ? QUAND ?

Réunion publique le mercredi

8 décembre à 20 heures,

école Joliot-Curie 2,

6-10, rue Irène-et-Frédéric-Joliot-Curie.

Arpentage le samedi 11 décembre

à 15 heures. Rendez-vous à la Maison

de quartier Annie-Fratellini,

2-3, place Jean-Pierre-Timbaud.

La Noue - Clos-Français

Planète jeux

Samedi 18 décembre, de 15 à 18 heures, la ludothèque 1,2,3... Soleil vous ouvre ses portes. L'occasion de découvrir cet endroit magique où tout n'est que jeux. L'occasion également de se rendre compte que le jeu n'est pas l'apanage de l'enfance mais un fantastique médiateur qui permet de créer du lien et de trouver un espace de légèreté. Cette après-midi de découverte sera suivie, à 20 heures, d'une soirée jeux réservée aux plus de 10 ans. Rencontres et fous rires garantis. ●

✕ OÙ, QUAND ?

Samedi 18 décembre de 15 à 18 heures

et de 20 heures à minuit. 4, place Jean-

Pierre-Timbaud. Tarif soirée jeux : 2 euros

et un grignotage à partager.

Renseignements et inscriptions :

01 43 60 94 90 ou catherinewatine@yahoo.fr

Antenne municipale de secteur
51, rue des Clos-Français
Tél. : 01 56 93 30 45.

Permanences des élus et conseils de quartier

■ LA NOUE - CLOS-FRANÇAIS

Maison de quartier Annie-Fratellini, 2-3, place Jean-Pierre-Timbaud.

Hélène Zeidenberg : sur rendez-vous au 01 48 70 63 51

Halima Menhoudj : sur rendez-vous au 01 48 70 64 84

Prochain conseil de quartier

✕ mardi 7 décembre à 19 heures.

■ VILLIERS - BARBUSSE

Maison de quartier Gérard-Rinçon, 30, rue Ernest-Savart.

Serge Haziza : sur rendez-vous au 01 48 70 64 56.

Gilles Robel : mardi 21 décembre, de 19 h 30 à 20 h 30, uniquement sur rendez-vous.

Prochain conseil de quartier

✕ vendredi 10 décembre à 19 heures, Maison de quartier.

Centre-ville

Enfants pâtisseries

Le bistrot Terre gourmande organise un atelier de confection de biscuits de Noël destiné aux enfants de 5 à 10 ans, le samedi 18 décembre de 15 heures à 17 heures Tarif : 5 €. Sur inscription : restaurant Terre gourmande, 37, boulevard Rouget-de-Lisle, Tél. : 01 48 59 91 62. ●

- ▶ Théâtre ▶ 15
- ▶ Musique ▶ 15 ▶ 16
- ▶ Danse ▶ 16
- ▶ Expos ▶ 16
- ▶ Lectures et rencontres ▶ 16 ▶ 17
- ▶ Cours/ateliers/stages ▶ 17 ▶ 18
- ▶ Cinéma ▶ 17
- ▶ L'agenda des seniors ▶ 18

TOUS MONTREUIL N°46 DU 7 AU 20 DÉCEMBRE 2010



© FABRICE BOUWART

L'Atroce Volupté, au théâtre Berthelot.

Théâtre

DU 11 AU 19 DÉCEMBRE

▶ GRAND-GUIGNOL

Théâtre d'épouvante/
À partir de 14 ans

THÉÂTRE BERTHELOT
6, RUE MARCELLIN-BERTHELOT - LES 11, 13, 15, 16, 17 ET 19 DÉCEMBRE À 20 H ; LES 12 ET 19 DÉCEMBRE À 16 H ; MERCREDI 15 À 15 H ; DURÉE 2 H 55 AVEC ENTRACTE
▶ Ancêtre des films « gore » à la belle époque, le théâtre Grand-Guignol veut clouer les spectateurs d'effroi sur leur siège. Et ce n'est pas Solange, professeur de danse dans une école privée de Versailles, qui vous dira le contraire... Elle a été inventée en 1921 par les auteurs Olaf et Palau et fait partie des personnages des *Détraqués*, une pièce présentée après *L'Atroce Volupté* et *Le Baiser dans le sang*.
▶ Tél. : 01 41 72 10 35. Entrée 8 € et 12 €. Au *blood bar*, dégustation de cocktails sanglants et autres friandises...

LUNDI 13 DÉCEMBRE

▶ JEANNE DU MÉTRO

Lecture
CAP ÉTOILE
10, RUE ÉDOUARD-VAILLANT - 20 H
▶ La compagnie Le Cartel présente la lecture d'une pièce de l'écrivain et dramaturge serbe Vidosav Stefanovic. *Jeanne du métro* est traduite par Mauricette Begic. Direction Philippe Lanton, avec Gaëlle Héraut, Évelyne Pelletier, Philippe Dormoy et David Maisse.
▶ Entrée : adhésion obligatoire à l'association 5 € par an ; 3 € pour les adhérents.

DU 13 AU 17 DÉCEMBRE

▶ SCROOGE, CONTE DE NOËL

Théâtre/
jeune public à partir de 10 ans
THÉÂTRE DES ROCHES
19, RUE ANTOINETTE - LE 13 À 14 H ; LES 14 ET 16 À 10 H ET 14 H ; LE 17 DÉCEMBRE À 10 H
▶ Le célèbre conte de Charles Dickens met en scène un vieil avaré du nom de Scrooge. La nuit de Noël, il va faire d'étranges rencontres dans les quartiers de Londres qui vont bouleverser sa vie. Une performance de la comédienne et conteuse Catherine Vallat de la compagnie La Mauvaise Herbe.
▶ Tél. : 01 49 88 79 87. Entrée enfants 4 € ; adultes 8 €.

JUSQU'AU 13 DÉCEMBRE

▶ BARBELO

Théâtre
NOUVEAU THÉÂTRE DE MONTREUIL
SALLE JEAN-PIERRE-VERNANT - 10, PLACE JEAN-JAURÈS
▶ Pour la metteuse en scène Anne Bisang, *Barbelo* « est un titre un peu mystérieux, une entité divine qui représente la matrice originelle du monde. L'auteure, Biljana Srbljanovic, l'une des plus douées de sa génération, a foi en l'art, et utilise sa plume pour s'engager. Elle était yougoslave, elle est devenue serbe, et elle dit qu'on lui a volé une partie de son identité ». Une pièce politique qui passe par les relations intimes.
▶ Tél. : 01 48 70 48 90.
www.nouveau-theatre-montreuil.com
Entrée de 7 € à 9 € pour les Montreuillois.

JUSQU'AU 13 DÉCEMBRE

▶ ESCAPADES

Festival pour les jeunes spectateurs
ÉTOILE DU NORD - 75018 PARIS
MUSÉE DES ARTS DÉCORATIFS, AUDITORIUM DU LOUVRE
RUE DE RIVOLI - 75001 PARIS
▶ Festival d'automne itinérant et pluridisciplinaire en direction du jeune public, Escapades est organisé par l'association montreuilloise Ère de jeu, sous la direction de Pascale Paulat. Spectacles de théâtre, danse, musique, ateliers de pratiques artistiques, actions culturelles...
▶ Programme :
www.eredejeu.fr

JUSQU'AU 18 DÉCEMBRE

▶ UN PEU PLUS LOIN QUAND MÊME

Théâtre à partir de 13 ans
LA GIRANDOLE
4, RUE ÉDOUARD-VAILLANT - LES JEUDIS À 19 H 30, LES VENDREDIS ET SAMEDIS À 20 H 30
▶ Deuxième mise en scène de l'automne du Britannique Charles Lee à la Girandole, avec ce texte de Marion Bonneau qui interprète la pièce aux côtés du comédien Lou Ken.
▶ Tél. : 01 48 57 53 17. www.girandole.fr
Entrée 8 € et 12 € pour les Montreuillois.

LES 22 ET 23 DÉCEMBRE

▶ MIMI B. RACONTE

Conte/Tout public à partir de 6 ans
THÉÂTRE BERTHELOT
6, RUE MARCELLIN-BERTHELOT - 10 H 30 ET 14 H 30
▶ D'Amérique latine au Sri Lanka, d'Afrique du Nord en Haïti (où elle est née), Mimi Barthélémy poursuit sa quête personnelle à travers les contes qu'elle a collectés pour transmettre un florilège de contes chantés dans la tradition haïtienne.
▶ Tél. : 01 41 72 10 35. Entrée enfants 5 € ; adultes 7 €.

JUSQU'AU 27 DÉCEMBRE

▶ LA PROMENADE DES ÉLOIGNÉS

Théâtre raconté et jonglé
LA GIRANDOLE
4, RUE ÉDOUARD-VAILLANT - LES DIMANCHES À 19 H 30 ; LES LUNDIS À 20 H 30

▶ Frédéric Pradal campe le personnage de Gorky, vagabond attachant et sensible, qui a sillonné la France avec son spectacle *Les Balles populaires*. Tendresse, humour, jonglage.
▶ Tél. : 01 48 57 53 17. www.girandole.fr
Entrée 8 € et 12 € pour les Montreuillois.

Musique

LES 7, 8, 9, 15, 16, 17 ET 18 DÉCEMBRE

▶ CONCERTS ÉLECTROACOUSTIQUES

Expérimentations sonores
LES INSTANTS CHAVIRÉS
7, RUE RICHARD-LENOIR - 21 H
▶ Ils viennent du monde entier pour décaler les sons, déconstruire les formats de la musique et faire naître des crépitements et des circuits sonores inédits. Le 7, grand bazar bizarre des Anglais Volcano the Bear et fouteur électronique du groupe de Montréal Dreamcatcher. Le 8, paysages chaotiques du Néo-Zélandais Michael Morley, et le duo américain disparate Kamama. Le 9, Caspar Brötzmann « réinvente la six cordes » et le trio The Ames Room improvise l'énergie et la sauvagerie du free jazz. Le 15, rencontre au sommet de Jacques Demierre, Urs leimgruber et Barre Phillips. Le 16, le label parisien Brocoli présente l'expérimentation musicale de Minizza, On et Quentin Sirjacq. Les 17 et 18, carte blanche au guitariste britannique Keith Rowe, précurseur de la musique expérimentale, avec ses invités.
▶ Tél. : 01 42 87 25 91. Entrée 10 € et 12 €. www.instantschavires.com

VENDREDI 10 DÉCEMBRE

▶ TORNAOD

Soirée rock celtique
VAN DAY BAR
30, AVENUE PASTEUR - 20 H 30
▶ Le groupe Tornaod est composé d'un trio de rock celtique acoustique avec violon, guitare, chant et percussions.
▶ Tél. : 01 43 63 49 91. Entrée libre.

DIMANCHE 12 DÉCEMBRE

▶ PORTRAIT DE FRÉDÉRIC CHOPIN

Piano et lecture
CONSERVATOIRE
13, AVENUE DE LA RÉSISTANCE - 11 H
▶ Pascal Gallet, au piano, rend hommage à Frédéric

À noter

■ SERVICE BILLETTERIE À L'OFFICE DE TOURISME
Achetez vos places de spectacles, de concerts, de rencontres sportives et vos entrées aux musées et aux parcs d'attractions.



© CICI OLSO

Chopin dont nous avons fêté tout au long de l'année 2010 le bicentenaire de sa naissance. Au programme, nocturnes, mazurkas, sonate et scherzo. La lecture de sa correspondance par Éric Wetzel esquisse un portrait sensible du compositeur.

► Tél. : 01 55 86 09 05. Entrée gratuite.

VENDREDI 17 DÉCEMBRE

► ADJA SOUMANO ET BADIÉ TOUNKARA



Festival Africolor

NOUVEAU THÉÂTRE DE MONTREUIL
CENTRE DRAMATIQUE NATIONAL -
10, PLACE JEAN-JAURÈS - 20 H 30

► Reconnue aux Kora Awards « Meilleure artiste d'Afrique », la griotte malienne la plus célèbre de son continent, Adja Soumano, perpétue la tradition dans toute sa pureté. Cette soirée du festival Africolor, accueillie en première partie Badié Tounkara (photo), virtuose du n'goni (petite guitare traditionnelle). Pour la première fois cet instrument sera joué en trio.

► Tél. : 01 48 70 48 90. Entrée 12 €.

► FESTIVAL GNAWA

Soirée de lancement

STUDIO DE L'ERMITAGE
8, RUE DE L'ERMITAGE -
19 H 30 PROJECTION ; 21 H 30 CONCERT

► Le collectif montreuillois Culture du monde lance un festival gnawa, pendant lequel un mois de festivités va mettre à l'honneur cette culture issue des descendants africains originaires du Mali, du Niger, du Soudan et de Guinée, arrivés au Maghreb.

► Tél. : 01 44 62 02 86. www.studio-ermitage.com et www.culturesmonde.net Entrée 10 € et 13 €. Gastronomie marocaine.

► GASPARD LANUIT ET FANTAZIO GANG

Chanson rock et gang audacieux

MAISON POPULAIRE
L'ARGO'NOTES - 9 BIS, RUE DOMBASLE - 20 H 30

► Après plusieurs albums, Gaspard LaNuit, en digne héritier de ses aînés Gainsbourg ou Higelin, continue de provoquer des rencontres entre le jazz et le blues, le rock et la pop. Suivra le nouveau répertoire du génial contrebassiste et chanteur polyglotte Fantasio entouré des musiciens de son gang.

► Tél. : 01 42 87 08 68. Entrée 10 € et 12 €.



► SEQUENZA 9.3

Ensemble vocal

ÉGLISE SAINT-PIERRE-SAINTE-PAUL
2, RUE DE ROMAINVILLE - 17 H

► L'ensemble vocal Sequenza 9.3 sous la direction de Catherine Simonpietri, avec à l'orgue Éric Lebrun, interprète des œuvres espagnoles pour chœur et orgue sous l'intitulé *Réveil hispanique ?*

► Tél. : 01 41 58 14 09. Entrée gratuite jusqu'à 14 ans inclus ; 5 € pour les moins de 26 ans et tarif réduit et 7 € pour les Montreuillois.

DU 13 AU 17 DÉCEMBRE

► C'EST LA TOURNÉE DU PÈRE NOËL

Collecte de jouets neufs et concert

CAFÉ LA PÊCHE
16, RUE PÉPIN - CONCERT VENDREDI
17 DÉCEMBRE À 20 H 30

► La collecte de jouets neufs, que La Pêche va réunir pour le concert reggae ragga hip-hop du 17 décembre, permet d'offrir des cadeaux aux enfants des familles en difficulté distribués lors de l'arbre de Noël organisé par l'association Montreuil Accueil Solidarité. Ce soir-là, sur le plateau, une belle palette d'artistes venus bénévolement pour une soirée de fête, avec au programme Rachel'n' Friends, Killa Carltoon accompagné de son fidèle PM Gaillard et le groupe promoteur Surviv'all.

► Tél. : 01 48 70 69 65.

Entrée : un jouet neuf.

LES 17 ET 18 DÉCEMBRE

► LES ONGLES NOIRS ET OLI WHEEL

Boîte à chansons artisanales

LA MENUISERIE
77, RUE JULES-AUFFRET 93500 PANTIN -
20 H 30 (OUVERTURE DES PORTES À 19 H)

► Le groupe montreuillois Les Ongles noirs porte son énergie brute sur la scène de la Menuiserie le 17 décembre. Le 18, autre groupe montreuillois, Oli Wheel, un trio de musiciens atypiques, avec Grégory Jolivet à la vielle alto et aux effets, Benoît Prisset à la batterie et au balafon et JL Cayzac à la guitare et à la contrebasse.

► Tél. : 01 48 40 56 53. Entrée 6 €.

Restauration « maison » avant et après le concert. www.myspace.com/lamenuiserie

JUSQU'AU 18 DÉCEMBRE

► RENCONTRES INOUÏES

Festival de créations musicales

CONSERVATOIRE À RAYONNEMENT
DÉPARTEMENTAL
13, AVENUE DE LA RÉSISTANCE

► Pour clore son festival de musique d'automne, le conservatoire réserve des surprises aux Montreuillois à tous les coins d'immeubles, de rues... Le compositeur Fabien Tehericsen, en résidence, a créé des œuvres spécialement pour les « Commandos musicaux » de trois ou quatre grands élèves qui interviendront au cours d'une cinquantaine de spectacles imprévus afin de « bouleverser l'ordre sonore. »

► Tél. : 01 48 57 17 59.

Danse

DU 8 AU 12 DÉCEMBRE

► GLOBE TROTTER

Jeune public à partir de 3 ans

THÉÂTRE DE LA NOUVE
12, PLACE BERTY-ALBRECHT - LES 8 ET 12
À 11 H ; LES 9 ET 10 À 10 H ; LE 11 À 17 H

► Librement inspiré de l'univers de l'auteure-illustratrice Anne Herbauts, ce spectacle chorégraphié et interprété par Anne-Catherine Nicoladze et Nathalie Gatineau associe les thèmes du souvenir et des rêves. Les métamorphoses du corps quand surgissent l'imaginaire et la danse.

► Tél. : 01 48 70 00 55 et theatredelanoue@gmail.com Entrée 4 € et 6 € pour les Montreuillois.

Expos

DU 7 AU 13 DÉCEMBRE

► LUCIEN BÉNIÈRE

Peintures

ATELIER DE L'ARTISTE
144, BOULEVARD THÉOPHILE-SUEUR -
DE 14 H À 20 H

► Le « Facteur Cheval » du bois, dont l'œuvre monumentale a été exposée au jardin du Luxembourg, livre ses peintures à l'huile : 130 toiles réalisées entre 1968 et 1978. Une fois de plus, Lucien Benière surprend et parfois déconcerte.

► Entrée libre.

DU 8 AU 18 DÉCEMBRE

► DES ARTISANES ET DES CRÉATRICES

MAISON DES FEMMES
28, RUE DE L'ÉGLISE -
DU LUNDI AU SAMEDI DE 14 H À 18 H,
NOCTURNES LE JEUDI DE 18 H À 21 H

Artisanat d'art

► Elles ont remis cent fois leur métier sur l'ouvrage pour présenter le meilleur de leurs collections. Objets insolites et singuliers nous lancent leur sortilège.

► Entrée libre.

DU 10 AU 20 DÉCEMBRE

► LEONOR MATAILLET

Textiles/Art de la table/Papeterie

ATELIER
2, RUE MARCELLIN-BERTHELOT -
DE 12 H À 19 H

► Cette artiste imprime ses impressions, résumant ses carnets de voyages, sur des objets décoratifs ou de papeterie, tee-shirts, bijoux et luminaires.

► Entrée libre.

LES 11 ET 18 DÉCEMBRE

► LES SAMEDIS DES CRÉATEURS

Faits d'hivers

L'ARBRE À PALABRES
27, RUE PIERRE-DE-MONTREUIL -
DE 14 H À 18 H

► Des créations uniques en mailles pour toutes saisons,

DU 30 NOVEMBRE AU 7 FÉVRIER

► LA CHAMBRE ABANDONNÉE

Illustrations

BIBLIOTHÈQUE ROBERT-DESNOS- 14, BOULEVARD ROUGET-DE-LISLE -
VERNISSAGE SAMEDI 18 DÉCEMBRE À 15 H



© SARA

► Sara dévoile un univers mêlant films, photos, installations, papiers déchirés. La présence de l'animal joue son rôle de trait d'union entre les êtres humains et les images interrogent sur ce que représentent nos relations avec les autres.

► Entrée libre.

Michèle Raison propose ses « Faits d'hiver » samedi 11 décembre. Et le 18 décembre, on découvre les bijoux en argent faits main de Nénuphar.

► Entrée libre.

JUSQU'AU 12 DÉCEMBRE

► NOCHES DE LOS MUERTOS

Fête des morts mexicaine

► BARS-RESTAURANTS : LA GROSSE MIGNONNE, LE SUD CAFÉ, LA GARAGE À CRÊPES, LE LÈCHE VIN, LE BAR DU MARCHÉ, LA SERRE, LE ROYAL MONTREUIL, LE KLÉBER, LA FOLLE BLANCHE. BOUTIQUES : COURANTS MODERNES, LIBRAIRIE FOLIES D'ENCRE. THÉÂTRE : DE LA GIRANOLE

► Cinquante artistes montreuillois s'emparent de La Fête des morts mexicaine, une tradition qui date de 3 500 ans, pour braver Halloween et notre triste Toussaint et débri-der l'imagination au service de... la vie.

► Programme complet des expositions, concerts, autels des morts et performances sur le site : <http://nochesdelosmuertos.com>

DU 14 DÉCEMBRE AU 4 JANVIER

► KATHLEEN SCARBORO ET CÉCILE GORDON

Expo et danse

CAFÉ-GALERIE LA SERRE
13, RUE MARCEL-SEMBAT -
VERNISSAGE LE 14 À 19 H

► Avec son exposition « L'Inde : l'éternel féminin », Kathleen Scarboro nous plonge dans un univers aux multiples techniques et aux formes « fascinantes d'expression ». Ses songes indiens de réalisme magique sont complétés par l'intervention de la danseuse, chorégraphe, mime et comédienne Cécile Gordon.

► Entrée libre.

JUSQU'AU 17 DÉCEMBRE

► LA FAMILLE FARRELL

Art contemporain

MAISON POPULAIRE -
9 BIS, RUE DOMBASLE

► Les trois frères d'origine irlandaise, Seamus, Liam et Malachi Farrell, de renommée internationale, se rejoignent dans une œuvre décalée dans le temps et l'espace.

► Maison populaire tél. : 01 42 87 08 68. www.maisonpop.fr Visites commentées gratuites sur rendez-vous par tél. ou emmanuel.boireau@maisonpop.fr

JUSQU'AU 18 DÉCEMBRE

► ILIES ISSAKHEM

Peintures

L'ARBRE À PALABRES
27, RUE PIERRE-DE-MONTREUIL

► Ilies Issakem témoigne des faits marquants de l'actualité sociale et scientifique...

► Entrée libre.

JUSQU'AU 9 JANVIER

► LES ESPÈCES EN VOIE D'APPARITION

Contournement d'objets

MUSÉUM D'HISTOIRE NATURELLE
14, RUE DES TERREAUX -
NEUCHÂTEL (SUISSE)

► Le muséum d'Histoire naturelle de Neuchâtel accueille l'incroyable travail du Montreuillois François Riou qui, non sans humour, utilise des emballages ou des appareils technologiques usagés pour créer des bestioles plus vraies que nature...

► www.myspace.com/rioufrançois

JUSQU'AU 17 JUILLET 2011

► FIGURES DE MONTREUIL

En partenariat avec les archives municipales

MUSÉE DE L'HISTOIRE VIVANTE
31, BOULEVARD THÉOPHILE-SUEUR

► Histoire d'un territoire et de sa population à travers des événements historiques, des bouleversements économiques, démographiques et sociaux. Au premier étage, des artistes plasticiens contemporains présentent leur perception de la ville.

► Tél. : 01 48 70 61 62. Entrée 2 €.

Lectures et rencontres

LES 8, 9, 11, 14, 15 ET 19 DÉCEMBRE

► AUTEURS, GRAFFEURS ET ILLUSTRATEURS

Rencontres-dédicaces

LIBRAIRIE FOLIES D'ENCRE
9, AVENUE DE LA RÉSISTANCE

► Rendez-vous le 8 décembre, à 16 heures, avec *Le Livre* de Hervé Tullet, prix Folies d'encre jeunesse 2010. Le 9, à 18 h 30, Jérôme Ferrari, auteur de *Là où j'ai laissé mon âme* (Actes Sud), prix Folies d'encre littérature 2010. Le 11 à 11 heures, les auteures montreuilloises Élisabeth Carpentier, Agnès Fonbonne et Virginie Gautier. Le 14, à 18 h 30, Maylis de Kerangal, prix Médicis pour *Naissance d'un pont*. Le 15 à 14 heures, animation pour les jeunes lecteurs avec Claire D.,

auteure de *À toi de jouer*. Vendredi 17, à 18 h 30, Mouloud Akkouche, coauteur de *Sur le bord*. Le 19 à 11 heures, les plus grands graffeurs parisiens réunis à la librairie.
► Entrée libre.

SAMEDI 11 DÉCEMBRE

► VALÉRIA POLSINELLI

Poterie urbaine

OFFICE DE TOURISME
1, RUE KLÉBER - 14 H

► Dans l'atelier de céramique de Valéria Polsinelli, vous allez réaliser un objet en faïence, de sa conception à la réalisation de son décor : un « duo petit déjeuner avec son plat de présentation ». De l'argile blanche ou rouge, des couleurs « engobes », l'art de la table entre vos mains.

► Inscription impérative au tél. : 01 41 58 14 09. www.destinationmontreuil.fr
Tarif 29 € et 31 €.

DIMANCHE 12 DÉCEMBRE

► PROJET DE PAIX PERPÉTUELLE

Café-philo

CHEZ IDJIS

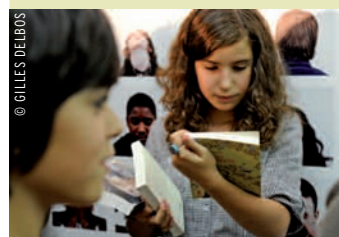
2, PLACE DE LA RÉPUBLIQUE - 10 H 45

► L'essai du philosophe allemand Emmanuel Kant, *Projet de paix*

perpétuelle, annonce l'émergence des droits de l'homme en Europe. L'auteur critique la guerre et son principe « illégitime », proposant un État de droit pour supplanter la violence des hommes.
► Entrée libre.

SAMEDI 18 DÉCEMBRE

► LÉKRIDEZADOS



Club de lecture des 11-16 ans

BIBLIOTHÈQUE ROBERT-DESNOS

14, BOULEVARD ROUGET-DE-LISLE - 15 H

► Si vous avez envie de partager vos lectures préférées, vous tenir au courant de l'actualité, donner votre avis sur le site Actu SF, ou simplement vous immerger dans un moment où l'imaginaire tient une place centrale, ce club est ouvert à tous les passionnés.
► Entrée libre.

Cours Ateliers Stages

DÈS MAINTENANT

► DANSE CONTEMPORAINE ET SOUND PAINTING

Ateliers pour ados et adultes

ÉCOLE LOUISE-MICHEL

BOULEVARD JEANNE-D'ARC -

LE VENDREDI DE 19 H À 20 H 30

ET LE SAMEDI DE 12 H 30 À 14 H

► Pour les ados et les adultes, deux ateliers invitent à l'improvisation et le *sound painting* comme outil d'exploration et de création, avant la mise en spectacle avec Nathalie Maurières.

► Inscriptions au centre Jean-Lurçat, 5, place du Marché. Tél. : 01 48 70 62 62.
Tarif à l'année : adultes 144 € ; moins de 26 ans, demandeurs d'emploi en fin de droit, bénéficiaires du RSA 94 €.

SAMEDI 8 DÉCEMBRE, 26 MARS ET 28 MAI

► DÉCOUVERTE DU YOGA Ateliers

MAISON POPULAIRE

9 BIS, RUE DOMBASLE - DE 14 H À 17 H

► Un temps de silence et d'observation privilégiée, où le yoga nada peut nous réapprendre la bonne façon de nous préparer au sommeil. Le raja yoga permet d'exercer une maîtrise de nos pensées. Le nada yoga nous fait vibrer en harmonie. Le pranayama nous reconnecte à la source de notre dynamisme. Et les massages ayurvédiques activent notre sensibilité.
► Tél. : 01 42 87 08 68. Tarif 25 €.

LES 11 ET 12 DÉCEMBRE

► LANGAGE DU CORPS ET DU MOUVEMENT

Stage

THÉÂTRE DU MOUVEMENT

9, RUE DES CAILLOTS

► Le langage du corps et du mouvement se découvre avec Patrick

Les toiles & vous

la sélection de la rédaction
DU 7 AU 21 DÉCEMBRE

CINÉMA MUNICIPAL GEORGES-MÉLIÈS,
CENTRE COMMERCIAL
DE LA CROIX-DE-CHAYEAUX
TÉL. : 01 48 58 90 13



MARDI, APRÈS NOËL DE RADU MUNTEAN

DU 8 AU 21 DÉCEMBRE

Paul et Adriana sont mariés depuis dix ans et ont une petite fille de 8 ans, Mara. Depuis six mois, Paul entretient une liaison extraconjugale avec Raluca, dentiste. Paul, qui essaie de partager les quelques jours précédant Noël entre Raluca, la recherche des cadeaux et les soirées en famille, décide de faire une dernière visite avec Mara au cabinet de Raluca. Un imprévu dans l'emploi du temps d'Adriana fait que les deux femmes se rencontrent pour la première fois. Sans donner lieu à une confrontation, cette rencontre met Paul face à un choix difficile.

SEVERN, LA VOIX DE NOS ENFANTS

de Jean-Paul Jaud

■ MERCREDI 8 DÉCEMBRE À 20 HEURES,

SUIVI D'UN DÉBAT AVEC ATTAC 93, LES AMIS DE LA TERRE ET LA NEF En 1992, lors du Sommet de la terre de Rio, Severn Cullis-Suzuki, âgée de 12 ans, interpelle les dirigeants du monde entier sur la situation humanitaire et écologique de la Terre. En 2009, elle a 29 ans et attend son premier enfant... Ce nouveau documentaire de Jean-Paul Jaud, après *Nos enfants nous accuseront*, prend le parti de mettre en lumière des actions positives menées aux quatre coins de la planète et nous confronte à une question universelle et fondamentale : quel monde laisserons-nous aux générations futures ?

SOIRÉE GRAND-GUIGNOL

■ MERCREDI 14 DÉCEMBRE

Ce n'est pas pour les enfants ! Le théâtre Berthelot coorganise une soirée hommage au genre Grand-Guignol avec un classique « médical », *Les Yeux sans visage* de Georges Franju à 20 heures, et une version moderne déjantée avec, à 22 heures, *Une nuit en enfer* de Roberto Rodriguez avec George Clooney et Quentin Tarantino (interdit aux moins de 16 ans). Ambiance garantie avec une surprise de la compagnie théâtrale Acte 6 avant chaque film.

BIENVENUE MR CHANCE

d'Hal Hashby

■ MERCREDI 15 DÉCEMBRE À 20 HEURES

Une soirée des écrans philosophiques avec la Maison populaire, le Collège international de philosophie et l'université Paris I autour de *Bienvenue Mr Chance*, d'Hal Hashby (avec Peter Sellers), présenté par le philosophe Mathieu Potte-Bonneville sur le thème « superficialité et profondeur ».

SAMEDI 11 DÉCEMBRE

► LA PLACE DE L'HOMME DANS L'UNIVERS

Conférence/

jeune public à partir de 10 ans

NOUVEAU THÉÂTRE DE MONTREUIL

CENTRE DRAMATIQUE NATIONAL -

10, PLACE JEAN-JAURÈS - 15 H

► Où en sommes-nous de nos connaissances sur l'infiniment grand au-dessus de nos têtes ? Daniel Khunth, astrophysicien, partage son enthousiasme avec le jeune public sur l'immensité qui nous entoure, dans l'espace et le temps.
► Tél. : 01 48 70 48 90. Entrée 3 €.



PROGRAMME DU CINÉMA MÉLIÈS

DU 8 AU 14 DÉCEMBRE

■ RAIPONCE, DE B. HOWARD ET N. GRENO (VF) ► MER. : 14H, 16H, 18H, 20H 30. JEU. : 18H 15, 20H 15. VEN. : 17H 45, 20H 15. SAM. : 14H 15, 16H 15, 18H 15, 20H 30. DIM. : 14H 15, 16H 15, 18H 15, 20H 15. LUN. : 12H, 14H, 16H, 18H, 20H. MAR. : 18H 15, 20H 15. ■ PERDU ? RETROUVÉ !, DE P. HUNT ► MER. : 17H. SAM. : 17H 30. ■ TARZAN, L'HOMME SINGE, DE W. S. VAN DYKE (VO) ► MER. : 14H 30. LUN. : 14H 15. ■ MYSTÈRES DE LISBONNE, DE R. RUIZ ► SAM. : 14H. DIM. : 16H. ■ DES FILLES EN NOIR, DE J.-P. CIVEYRAC ► JEU. : 19H. VEN. : 19H 45. SAM. : 19H. LUN. : 12H 30, 18H 15. MAR. : 18H. ■ FOUR LIONS, DE C. MORRIS (VO) ► MER. : 18H 30. JEU. : 20H 45. VEN. : 21H 30. SAM. : 21H. DIM. : 13H 45, 21H. LUN. : 16H 15, 20H 15. ■ HOME FOR CHRISTMAS, DE B. HAMER (VO) ► MER. : 18H 30. JEU. : 18H. VEN. : 18H, 20H. SAM. : 15H 45. DIM. : 16H 15, 20H. LUN. : 16H 45. MAR. : 19H. ■ MARDI, APRÈS NOËL, DE R. MUNTEAN (VO) ► MER. : 16H 30, 20H 45. JEU. : 19H 45. VEN. : 21H 45. SAM. : 13H 45, 20H 45. DIM. : 14H, 18H. LUN. : 12H 15, 18H 30. MAR. : 20H 45. ■ PIEDS NUS SUR LES LIMACES, DE F.

BERTHAUD ► MER. : 14H 15. JEU. : 21H 45. VEN. : 17H 30. SAM. : 18H 30. DIM. : 21H 45. LUN. : 14H 30, 20H 30. ■ LES YEUX SANS VISAGE, DE G. FRANJU ► MAR. : 20H + ANIMATION. ■ UNE NUIT EN ENFER, DE R. RODRIGUEZ (VO) - INTERDIT AUX MOINS DE 16 ANS ► MAR. : 22H + ANIMATION. ■ SEVERN, LA VOIX DE NOS ENFANTS, DE J.-P. JAUD ► MER. : 20H + DÉBAT ATTAC.

DU 15 AU 21 DÉCEMBRE

■ UNE VIE DE CHAT, DE J.-L. FELICOLI ET A. GAGNOL ► MER. : 14H, 16H, 18H. VEN. : 17H 30. SAM. : 14H, 16H, 18H. DIM. : 16H, 17H 30. LUN. : 14H, 15H 45, 17H 30. MAR. : 14H 15, 15H 45. ■ LE NOM DES GENS, DE M. LECLERC ► MER. : 20H 30. JEU. : 18H. VEN. : 19H, 21H. SAM. : 19H 45. DIM. : 14H, 21H 30. LUN. : 12H, 19H 15. MAR. : 17H 30. ■ OUTRAGE, DE T. KITANO (VO) ► JEU. : 20H 30. SAM. : 21H 45. DIM. : 19H 15. LUN. : 21H 15. MAR. : 20H. ■ LE VOYAGE DU DRH, D'E. RIKLIS (VO) ► MER. : 17H 45. JEU. : 19H 30. VEN. : 19H 15. SAM. : 14H 30, 21H. DIM. : 14H 15, 18H 15. LUN. : 14H 15, 20H 45. MAR. :

13H 45, 18H 15. ■ FOUR LIONS, DE C. MORRIS (VO) ► MER. : 13H 45. JEU. : 17H 30. VEN. : 17H 15. SAM. : 17H. DIM. : 20H 30. LUN. : 16H 15. MAR. : 20H 15. ■ LE PRÉSIDENT, D'Y. JEULAND ► MER. : 15H 45. JEU. : 21H 30. VEN. : 21H 15. SAM. : 19H. DIM. : 16H 15. LUN. : 12H 15, 18H 30. MAR. : 16H 15. ■ BIENVENUE MR. CHANCE, D'H. HASHBY (VO) ► MER. : 20H + RENCONTRE ÉCRAN PHILO. ■ SOUS TOI, LA VILLE, DE C. HOCH-HÄUSLER (VO) ► MER. : 20H 45. JEU. : 21H 45. VEN. : 21H 30. SAM. : 19H 45. DIM. : 13H 30, 19H 30. LUN. : 21H 30. MAR. : 16H. ■ ACHILLE ET LA TORTUE, DE T. KITANO ► SAM. : 13H 30. LUN. : 19H. ■ AU FOND DES BOIS, DE B. JACQUOT ► MER. : 14H 15. VEN. : 17H 45. SAM. : 15H 45. DIM. : 21H 45. LUN. : 12H 30. MAR. : 14H. ■ HOME FOR CHRISTMAS, DE B. HAMER (VO) ► MER. : 19H. JEU. : 17H 45. VEN. : 19H 45. SAM. : 22H. DIM. : 17H 45. LUN. : 16H 45. MAR. : 18H 30. ■ MARDI, APRÈS NOËL, DE R. MUNTEAN (VO) ► MER. : 16H 30. JEU. : 19H 45. SAM. : 17H 45. DIM. : 15H 45. LUN. : 14H 45. MAR. : 20H 30.

Borgne à travers des jeux théâtraux.

► Tél. : 01 48 10 04 47. Tarif 65 € pour les Montreuillois.

VENDREDI 17 DÉCEMBRE

► PEINTURE ET COLLAGE

Stage

ATELIER FOLDART

10, RUE JULES-FERRY - DE 10 H À 13 H

► Si l'atelier se déroule par petits groupes, l'artiste Florence Baudin développe une pédagogie adaptée à chaque personne. À travers peinture et collage, il s'agit de laisser surgir son imagination, figurative ou abstraite, et de se laisser porter par sa créativité.

► Renseignements et inscription tél. : 06 73 30 33 86. Tarif 30 €.

SAMEDI 18 DÉCEMBRE

► OBJETS NON IDENTIFIÉS

Atelier Faites-le vous-même

MAISON POPULAIRE

9 BIS, RUE DOMBASLE - DE 13 H 30 À 16 H 30

► Fabriquer simplement et rapidement un petit instrument de musique, une machine à bruits, une boîte à sons vibrants... Vous pouvez aussi apporter vos jouets ou objets divers qui subiront des transformations par la « Brigade neuronale ».

► Inscription tél. : 01 42 87 08 68. Tarif 10 €.

► PAPIERS DÉCOUPÉS/ CALLIGRAPHIE CHINOISE

Stages

MAISON POPULAIRE

9 BIS, RUE DOMBASLE -

PAPIERS DÉCOUPÉS DE 10 H

À 17 H ; CALLIGRAPHIE DE 10 H

À 13 H ET DE 14 H À 17 H

► Patrick Pasques propose un tour du monde des papiers découpés : Chine, Mexique, Inde, Allemagne... Il suffit de se munir de son cutter. Jinghua Huang initie les participants à la calligraphie et à son histoire.

► Tél. : 01 42 87 08 68. Tarif 45 €.

DIMANCHE 19 DÉCEMBRE

► SOUNDPAINTING/ TANGO/VINYATA YOGA ET SOPHROLOGIE

Stages

MAISON POPULAIRE

9 BIS, RUE DOMBASLE -

10 H À 13 H ET 14 À 17 H

► Laurent Géhant et Sophie Le Roy, du Surnatural Orchestra, ont développé une expérience originale du *soundpainting*, avec musiciens, comédiens et danseurs. Le langage du *soundpainting*, inventé par Walter Thompson, contient plus de 5 000 signes ludiques pour ouvrir des portes musicales, théâtrales et chorégraphiques. René et Florencia Bui animent, quant à eux, le stage tango, un dialogue dansé entre un homme et une femme. Enfin, Antoine Clairon propose d'aborder la tonicité et le dynamisme apportés par le vinyasa yoga et l'écoute des sensations du corps par la sophrologie.

► Tél. : 01 42 87 08 68. De 25 € à 45 €.

LES 18 ET 19 DÉCEMBRE

► MOULAGE

Stage

MAISON POPULAIRE

9 BIS, RUE DOMBASLE -

DE 10 H À 12 H ET DE 13 H À 17 H

► La sculptrice Annick Bailly dispense ses techniques de moulage en plâtre, qui permettent de réaliser une empreinte précise. D'un volume simple ou complexe, découverte des différentes étapes : empreinte en creux, réplique en plâtre, décochage... ► Tél. : 01 42 87 08 68. Tarif 85 €.

DU 21 AU 23 DÉCEMBRE

► CRÉATION D'UN TITRE

Stage

CAFÉ LA PÊCHE

16, RUE PÉPIN - DE 10 H À 18 H

► Ce stage va aboutir à la production d'un titre maqueté et d'une première approche de la scène sur le plateau professionnel du café La Pêche. Alors chanteur-se ou rappeur-se la création musicale de l'écriture à l'enregistrement est à portée de main.

► Tél. : 01 48 70 69 65. Tarif 20 €.



© GILLES DELBOS

► L'agenda des seniors

Papilles et mamies en fête

À l'approche des fêtes, ripailles collectives et conviviales sont programmées par le CCAS et dans les centres de quartier pour le plus grand plaisir des papilles et des mamies...

Après-midi ludique



© GILLES DELBOS

Pour le plaisir d'être ensemble et de goûter à de nouveaux jeux, l'équipe de la ludothèque 1,2,3 Soleil propose un après-midi ludique à la résidence des Blancs-Vilains, **mardi 7 décembre** à 14 heures, et au centre de quartier Jean-Lurçat, **mardi 14 décembre** à 14 heures.

✕ Activité gratuite, inscription vivement conseillée au 01 48 70 66 12.

Repas de Noël

Comme chaque année, les résidences des Ramenas et des Blancs-Vilains concoctent un repas de Noël en priorité pour leurs résidents et les retraités qui participent aux activités sur place. Participation aux frais : 21 € pour les retraités inscrits pour l'année 2010 auprès du CCAS ou situation assimilée et 23 € pour les autres retraités montreuillois. Les inscriptions sont prises sur place, avant le 9 décembre, tandis que les repas sont programmés **jeudi 16 décembre aux Ramenas** et **vendredi 17 décembre aux Blancs-Vilains**.

Repas du Nouvel An

Cette année, les retrouvailles autour des repas du Nouvel An auront lieu **du lundi 3 janvier au vendredi 7 janvier 2011** dans la salle des fêtes de l'hôtel de ville. Mais, pour partager ces réjouissances de début d'année, il faut d'abord penser à s'inscrire le mercredi 15 décembre, de 10 à 12 heures et de 14 à 16 heures, dans les six secteurs de la ville. Centre de quartier des Ramenas : 149, rue Saint-Denis ; Résidence des Blancs-Vilains : 85, rue des Blancs-Vilains ; Pôle d'information et de citoyenneté : rez-de-chaussée de l'hôtel de ville ; Centre de quartier Jean-Lurçat : place du Marché ; Salle Mathilde-Schyns : 8, rue Henri-Schmitt ; Salle Annie-Fratellini : 2-3, rue Jean-Pierre-Timbaud.



© SOPHIE ELMOSNINO

Cadeau et colis alimentaire

Nouvelle formule pour les 1200 retraités de plus de 65 ans : un courrier leur sera envoyé par la Maire pour en préciser les modalités très prochainement. Le colis alimentaire est maintenu ; il sera distribué sans inscription aux plus démunis.

Activités dans les centres de quartier

✕ À noter : pour les événements programmés, les inscriptions sont prises sur place une semaine à l'avance.

Blancs-Vilains

85, rue des Blancs-Vilains
Vendredi 17 décembre repas de Noël.

Daniel-Renoult

31, bd Théophile-Sueur
Jeudi 16 décembre belote.
Lundi 27 décembre repas entre amis.

Jean-Lurçat

5, place du Marché
Nouvelle activité tarot tous les mardis après-midi.
Dimanche 19 décembre belote proposée par l'association Monascéré.

Marcel-Cachin

2, rue Claude-Bernard
L'accueil des retraités du quartier Paul-Signac est organisé temporairement au centre de quartier des Ramenas.

Mendès-France

59, rue de la Solidarité
Mercredi 8 décembre loto.

Ramenas

149, rue Saint-Denis
Jeudi 9 décembre loto.
Jeudi 16 décembre repas de Noël.
Jeudi 23 décembre belote.

Centre communal d'action sociale (CCAS), pôle vie sociale, loisirs, animation retraités.
Tél. : 01 48 70 61 66. Accueil sur rendez-vous, bâtiment Opale A, 3, rue de Rosny.

DÈS MAINTENANT

► PERCUSSIONS

Cours enfants/Ados/Adultes

CENTRE PAULINE-KERGOMARD- 34, RUE ROBESPIERRE - ADOS/ADULTES LE SAMEDI : DÉBUTANTS DE 9 H

À 10 H 30, INITIÉS DE 10 H À 12 H ;

ENFANTS DE 6 À 8 ANS LE MARDI

DE 17 H À 18 H, DE 8 À 12 ANS

LE MARDI DE 18 H À 19 H

► Martine Buton et Ernesto Mora ont aiguisé une pédagogie qui a déjà fait ses preuves, auprès des débutants comme des initiés, pour un déluge de sonorités.

► Tél. : 06 70 30 40 55.

Tarif annuel : enfants 150 € ; ados et adultes débutants et initiés 300 € (facilités de paiement).



© GILLES DELBOS

Frears sur le grill montreuillois

Le réalisateur britannique des *Arnaqueurs* et des *Liaisons dangereuses* était l'invité d'honneur des Rencontres cinématographiques de la Seine-Saint-Denis, en novembre, et de passage à Montreuil samedi 20 novembre. On aura beaucoup ri pendant et après la projection.

« Des allers-retours entre la tragédie et la comédie toujours mêlées, je ne vois rien d'autre dans la vie ! »

Rencontre au Méliès

Veste en tweed, pantalon en toile, Converses rouges, Stephen Frears faisait face au public du Méliès, samedi 20 novembre. L'échange fut fort décontracté et ludique avec beaucoup d'humour et quelques moments savoureux de jeu de cache-cache entre le réalisateur et Stéphane Goudet, le directeur du cinéma. Leur numéro à la Laurel et Hardy sur le mode « *Je ne comprends pas vos questions* », « *Et moi, je ne comprends pas vos réponses* », fit beaucoup rire la salle, tout en illustrant la posture assumée de ce cinéaste : « *Moi, je fais les films. À vous autres de les analyser !* » Et le public aura justement voulu l'interroger ce jour-là sur *Prick up your ears*, diffusé pour l'occasion et qui ressort en salle en copie restaurée. Gary Oldman y

interprète Joe Orton, l'un des plus brillants dramaturges britanniques de l'histoire de la seconde moitié du XX^e siècle, et Alfred Molina le rôle de Kenneth Halliwell, l'amant et assassin du premier. « *Il est rare de rire autant pour un film noir* », aura, à raison, fait remarquer Frédéric Borgia, délégué général de cinéma 93. « *Des allers-retours entre la tragédie et la comédie toujours mêlées, je ne vois rien d'autre dans la vie !* », répondit Stephen Frears.

Le réalisateur a expliqué que *My Beautiful Laundrette* (1985), *Prick up your ears* (1987) et tous ses films jusqu'aux *Liaisons dangereuses* (1989), ce dernier inclus, avaient pour point commun de mettre en scène des minorités (homosexuels, immigrés, femmes au pouvoir), et étaient, par ce moyen en tant que tel, des protestations contre la société conservatrice de Margaret Thatcher.



© GILLES DELBOS

Audace et politique

Et l'on aura encore un peu parlé politique et audace de la production télévisuelle anglaise au sujet de *The Deal* (2003), un téléfilm où Stephen Frears dénonce les accords passés entre Tony Blair et Gordon Brown pour se parta-

ger le pouvoir au sein du parti travailliste avant les élections britanniques... À quand une telle production en France ? À cette évocation, on apprit que si le réalisateur faisait spontanément un film sur un personnage français, ce serait Raymond Domenech ! Et si le cinéaste caméléon s'adapte à tous les styles et à

toutes les productions, il varie aussi les castings : après *Tamara Drewe*, sa dernière œuvre sortie cette année, une comédie tournée avec des acteurs anonymes, le cinéaste a annoncé pour la première fois en public que son film actuellement en préparation pourrait bien être tourné avec Bruce Willis. ●

UN GRAND MÉLIÈS POUR TOUS LES HABITANTS

Le Méliès se lance à la conquête de nouveaux publics pour préparer l'ouverture en 2012 du cinéma municipal d'art et d'essai six salles au Quartier de la mairie.

Cinéma

L'équipe du cinéma s'étoffera dans quelques jours d'une nouvelle recrue. Son titre ? Chargé de conquête des nouveaux publics. « *Nous voulons que cette salle à venir soit déjà perçue comme celle de tous les habitants. Toucher des gens qui ne lisent ni le journal du ciné, ni Tous Montreuil*, explique Stéphane Goudet, directeur du Méliès. *Il s'agit de travailler à la transition entre le cinéma Croix-de-Chavaux et l'ouverture du cinéma six salles dans le nouveau Quartier de la mairie. Ce recrutement correspond à une vraie visée politique : éten-*

dre le public et chercher tous les spectateurs potentiels en maintenant une programmation exigeante et ouverte, et ce dans une situation unique : une ville de plus de 100 000 habitants disposant d'un cinéma municipal d'art et d'essai d'une telle envergure. »

Belle rebelle

Le chargé de conquête des nouveaux publics travaillera à valoriser à la fois la programmation régulière du cinéma et à renforcer le lien avec les associations et l'ensemble des quartiers de la ville, notamment à l'occasion de partenariats sur des événements

exceptionnels. Dès sa prise de fonction en décembre, il s'attellera à rencontrer les associations des différents quartiers, connaître leurs attentes vis-à-vis du cinéma et étudier la possibilité de monter des opérations communes. Plusieurs associations devraient ainsi être associées, dès janvier, à une soirée autour du film 93, *La Belle Rebelle* qui vient d'être diffusé sur Arte. Ce documentaire, qui raconte les mouvements musicaux de révolte, du rock au slam, des années 50 à nos jours, avec plusieurs passages tournés à Montreuil, sera projeté en présence du réalisateur Jean-Pierre Thorn avec une première partie slam et hip-hop.

Correspondances

Le cinéma prévoit déjà d'organiser avec les associations maliennes de Montreuil une nouvelle soirée de cinéma et d'échange autour du documentaire *Correspondances* de Laurence Petit-Jouvet, témoignages à travers des lettres filmées, des doutes et des rêves et des femmes maliennes de Montreuil. On se souvient qu'au printemps ce temps fort d'échange avait été un tel succès que le cinéma avait dû tripler le nombre de salles consacrées à l'événement pour accueillir tous les spectateurs. ● E.C.

Quelle horreur !



L'Atroce Volupté.

Du 11 au 19 décembre, le théâtre Berthelot accueille trois pièces du registre Grand-Guignol, spectacle d'épouvante à partir de 14 ans, ancêtre des films d'horreur et d'effroi. Un spectacle total, qui se décline au Méliès et à l'antenne jeunesse pour un stage à faire peur.

Grand-Guignol

Le théâtre Grand-Guignol est né à la fin du XIX^e siècle à Paris dans le quartier de Pigalle. Se référant au Guignol lyonnais par son nom, mais loin du théâtre de marionnettes pour adultes, le Grand-Guignol se joue néanmoins, comme le pantin des Canuts, de la morale. Les

pièces, écrites en deux actes, obéissent à des règles précises, et fonctionnent sur les angoisses enfantines ou les peurs ancestrales. Ressort psychologique, perversions en tout genre, recours à la fausse hémoglobine, tous les coups sont permis pour faire naître l'horreur et l'effroi. Frédéric Jessua et sa troupe ont décidé de remettre au goût du jour ce théâtre disparu dans les années 60 en présentant trois pièces allant crescendo dans la tension :

L'Atroce Volupté, *Le Baiser de sang* et *Les Détraquées*. Frédéric Jessua s'est attaché à retrouver « via la scénographie, l'exiguïté de la scène originelle » et a misé sur un « jeu et des décors les plus concrets et réalistes possibles » pour « susciter des réactions spontanées ».

Avant et après la représentation et pendant l'entracte, on pourra cependant se remettre de ses émotions au « blood bar » pour siroter un cocktail sanglant ou limoneux et se faire tirer les tarots.

Un stage à faire peur

Mais l'épouvantable ne fait pas que se consommer : il s'apprend. Ainsi, le 24 novembre et le 18 décembre, une quinzaine d'adolescents de l'antenne SMJ du Haut-Montreuil participeront-ils à un stage mené par la compagnie Acte6. Au programme : sensibilisation au théâtre Grand-Guignol via la découverte du spectacle et l'étude de scènes emblématiques, rencontre avec une maquilleuse et initiation aux effets spéciaux (cicatrices, bleus...), visite de l'envers du décor et travail d'acteur avec montée des jeunes sur scène !

Les yeux sans visage

La programmation théâtrale Grand-Guignol s'accompagne d'une soirée spéciale au Méliès, le 14 décembre, autour de deux

films du genre. À 20 heures, d'abord *Les Yeux sans visage*, long métrage français de 1960 de Georges Franju avec Pierre Brasseur, un classique qui mêle aux scènes de chirurgie trash, émotion et esthétisme de l'image sur une musique de Maurice Jarre. Puis, à 22 heures, *Une nuit en enfer*, film américain de 1996 de Roberto Rodriguez avec George Clooney et Quentin Tarantino, interdit aux moins de 16 ans. Vampirophobes s'abstenir. ● Ariane Servain

VOIR AGENDA

DU 11 AU 19 DÉCEMBRE

✕ SAVOIR PLUS : Spectacle Grand-Guignol du 11 au 19 décembre à 20h, dimanche à 16h. Relâche mardi 14. Entrée : 8 € et 12 €. Théâtre Berthelot, 6, rue Marcelin-Berthelot, M^o Croix-de-Chavaux.



Le Baiser de sang.

APPEL AUX ARTISTES

Les plasticiens montreuillois, qui souhaitent exposer à la bibliothèque Robert-Desnos en 2011, sont invités à adresser leur dossier à la mission arts plastiques de la Ville avant le 31 décembre.

Projets d'exposition

Le jury de la commission arts plastiques examine les candidatures de façon anonyme, pour sélectionner les artistes qui vont exposer leurs œuvres dans le hall de la bibliothèque Robert-Desnos en 2011. C'est la raison pour laquelle les dossiers doivent être présentés selon le même format. Il est ainsi demandé d'utiliser des pochettes transparentes perfo-

rées A4, contenant un curriculum vitæ artistique, cinq à dix photos de travaux en indiquant les techniques et les formats, et un courrier de candidature. Le nom de l'artiste ne devant pas apparaître sur les photos. ● F. C.

✕ SAVOIR PLUS : Par courrier avant le 31 décembre : Mission pour les arts plastiques, Direction des affaires culturelles, Cap Horn - 51-63, rue Gaston-Lauriau - Bât. A - 2^e étage G - 93105 Montreuil Cedex. Tél. : 01 48 70 61 23. Dépôt des dossiers du lundi au vendredi de 14 h à 17 h.

LE MALI MÉLODIEUX

Pour la 22^e édition du festival Africolor, le Nouveau Théâtre de Montreuil accueille Adja Soumano, sacrée meilleure artiste du continent africain aux Kora Awards, et Badié Tounkara, joueur de n'goni.

Concert international

Dans le contexte politique actuel, Philippe Conrath, directeur du festival Africolor, a souhaité intituler cette nouvelle édition *Itinérances pour « poser l'errance et le nomadisme comme un droit fondamental »*. Parmi les fers de lance de ce programme d'except-

tion, Montreuil a la chance de recevoir la griotte de renommée internationale Adja Soumano. Formée à un enseignement traditionnel ancestral dès l'âge de 13 ans, cette chanteuse incarne les valeurs de sa dynastie, et son talent lui vaut bien sûr la fierté du peuple malien. En première partie, nous découvrons Badié Tounkara, qui accompagne les

plus grands artistes au n'goni. Pour la première fois, cet instrument est joué en trio. ● F. C.

VOIR AGENDA VENDREDI 17 DÉCEMBRE

✕ SAVOIR PLUS : Le festival Africolor programme 25 concerts dans le département de la Seine-Saint-Denis jusqu'au 24 décembre. www.africolor.com

LA QUINTESSENCE DE L'ENFANCE

Avec les ateliers Phénoménades, de l'association Quintessence*, ouverts aux enfants de 4 à 7 ans, artistes danseurs-chorégraphes, plasticiens, conteuse et psychologue clinicienne leur proposent un espace d'expression, pour une promenade nomade artistique à travers laquelle chacun expérimente le « travail de la culture » : le phénomène de la création.

Ateliers jeune public

Si les ateliers Phénoménades n'ont pas pour vocation de dispenser une technique ou une discipline artistique avec l'enjeu d'un « résultat », les enfants accueillis ici mobilisent leur potentiel imaginaire et créatif pour apprendre à s'exprimer individuellement dans un petit groupe, par la voix, le corps, le langage verbal et non verbal. Isabelle Robert, psychologue clinicienne et fondatrice de l'association Quintessence en 2007, insiste sur « l'accompagnement des individus. Nous offrons un espace et des conditions qui vont leur permettre de "faire l'expérience" de la création. Il n'est pas question d'être doué(e) ou de savoir quelque chose. D'ailleurs, on ne montre pas nécessairement les productions aux parents. Il s'agit donc d'une conception différente des ateliers de loisirs créatifs. » À travers des jeux ludiques, les artistes emmènent les jeunes participants dans leur univers. En promenade. Au fil des séances de danse, d'arts

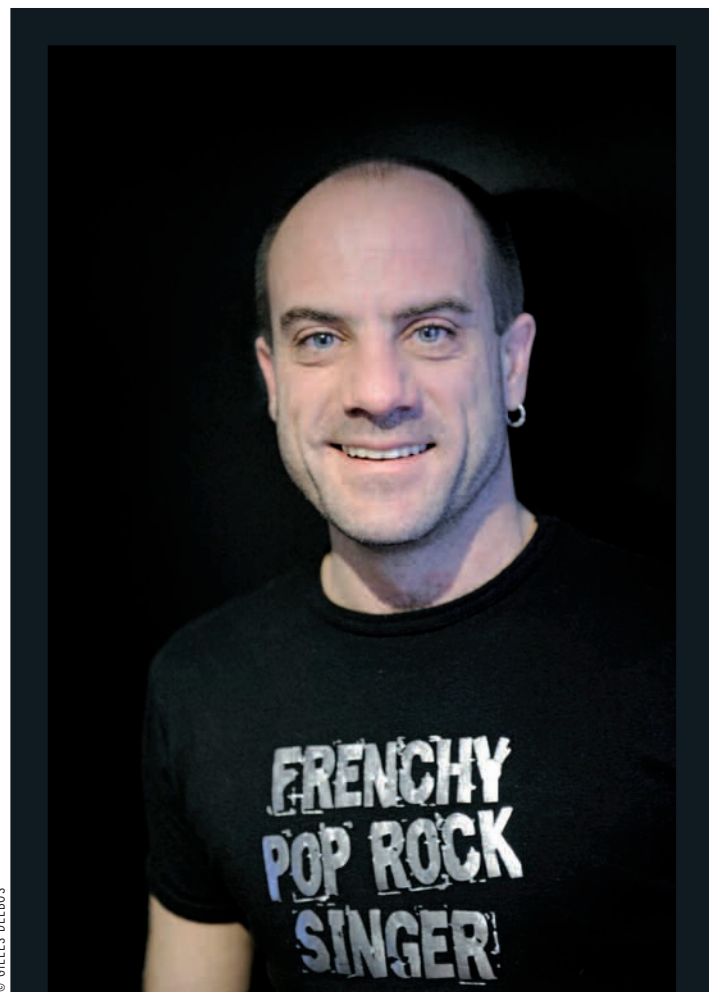
plastiques et de contes, chaque enfant vit une aventure individuelle et collective.

Que chaque personne découvre qu'elle peut créer

« Ce qui compte, c'est que chaque personne découvre qu'elle peut créer, commente Isabelle Robert. Elle se confronte à sa place dans le groupe et à son intégration, à la notion de limites, aux consignes données par l'artiste, aux difficultés qu'elle peut rencontrer avec son corps, et parfois au vide, c'est-à-dire à ce que l'on retrouve chez tout être humain. » Empreinte d'un visage, histoire secrète racontée par des mots ou des mouvements... « Comment l'art permet-il de s'accorder un peu plus avec le monde et avec soi-même ? Lorsque "quelque chose" se crée de nous, je touche, je danse, je suis en mouvement. Sans jugement, sans commentaire, sans restitution, je m'y coltine. » Nicole Estrabeau, danseuse-chorégraphe, Ludovic de Valon, plasticien, Pamela du Negri, danseuse-plasticienne, Delphine Brual, conteuse-danseuse, ont été formés à l'art thérapie et ont pratiqué auprès de personnes souffrant de troubles

psychiatriques. Isabelle Robert s'est particulièrement intéressée dans ses travaux à l'enfermement et à l'aliénation. Ceux que vivent les détenu(e)s dans les prisons, mais aussi certaines personnes porteuses d'un handicap ou souffrant de psychose. Dans les ateliers Phénoménades, « nous pouvons accueillir des enfants qui rencontrent des difficultés, mais il n'est pas question de stigmatiser cet aspect-là », souligne Isabelle Robert. « Ces ateliers sont comme des interstices entre la famille et l'école. » En projet, des ateliers pour les parents s'ouvriraient en janvier 2011. ● **Françoise Christmann**
* Quintessence (définition du Petit Robert) : « Ce en quoi se résume l'essentiel et le plus pur de quelque chose (le meilleur, le principal). »

✦ **SAVOIR PLUS** : Il reste des places dans les ateliers pour enfants du lundi, de 17 h à 18 h, groupe scolaire Louise-Michel, salle polyvalente Julie-Daubié, 31, boulevard Jeanne-d'Arc. Renseignements et inscriptions tél. : 06 12 30 85 00 et quintessence.asso@free.fr Tarif 170 € par an ou forfait au trimestre, possibilité de paiement échelonné et de remboursement par la CAF. Les ateliers Phénoménades reçoivent les subventions du CUCS (contrat urbain de cohésion sociale).



© GILLES DELBOS

tête de l'art

Érikel

L'appel du rock

■ Narrer en quelques lignes la vie d'un rocker et ses rêves d'autocar en tournée *on the road again*, c'est déjà faire banqueroute avec des mots qui sonnent. Érikel est constitué d'un organisme humain recouvert d'un tee-shirt qui dit bien ce qu'il veut dire : *Frenchy pop rock singer*. On ne peut pas plus concis pour résumer sa biographie. Nourri à la pop, au rock anglais et à la chanson française, il lui en reste forcément un vocabulaire musical « trilingue ». Et en grandissant, ces racines sonores ont pris des allures de premier album, puis d'un single entêtant en téléchargement sur Internet. Surtout quand le label USM d'Universal s'en est mêlé et que le titre s'est retrouvé le 29 novembre dans les bacs de Virgin, la Fnac et Carrefour. « *Frenchy pop rock singer est un titre qui me définit, mais je l'ai traité au second degré pour me faire plaisir. C'est une parodie qui parle de l'ego du chanteur* », explique Érikel. Ok pour un ego d'artiste qui augmente parfois de volume avec les riffs de guitare et les chorus de batterie, mais les rockers ont aussi du muscle : leur cœur palpite pour la musique acoustique. « Une bonne chanson sonne uniquement avec guitare-voix, ou piano-voix, analyse Érikel. Pour mon prochain spectacle, j'ai décliné plusieurs formules avec des versions acoustiques. Je reviens à des sources, avec un côté folk. » Alors, avant d'électriser les foules, Érikel progresse de salle en salle, et son prochain concert risque d'augmenter la température hivernale, samedi 15 janvier, au Pavé d'Orsay. ● F. C.

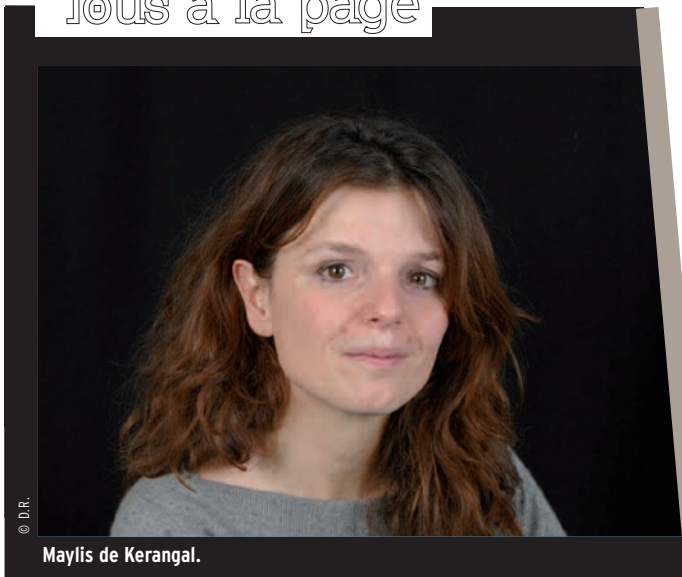
✦ **SAVOIR PLUS** : Le Pavé d'Orsay, 48, rue de Lille, 75007 Paris, à 20 h 30. Entrée 8 € et 10 €. www.myspace.com/erikelmusic et www.lepavedorsay.org



© GILLES DELBOS

Nicole Estrabeau, danseuse-chorégraphe, et Isabelle Robert, psychologue clinicienne, interviennent dans les ateliers de création Phénoménades pour les enfants de 4 à 7 ans.

Tous à la page



© D.R.

Maylis de Kerangal.

ON LES AIME À LA FOLIE

Programme chargé pour la librairie Folies d'encre en ce mois de décembre, avec pléthore d'auteurs, rencontres, signatures en tout genre : le 8 décembre, à 16 heures, avec *Le Livre* de Hervé Tullet, prix Folies d'encre jeunesse 2010. Le 9, à 18 h 30, Jérôme Ferrari auteur de *Là où j'ai laissé mon âme* (Actes Sud), prix Folies d'encre littérature 2010. Le 11 à 11 heures, les auteures montreuilloises Élisabeth Carpentier, Agnès Fonbonne et Virginie Gautier signeront leurs ouvrages. Le 14, à 18 h 30, Maylis de Kerangal, prix Médicis pour *Naissance d'un pont*. Le 15 à 14 heures, animation pour les jeunes lecteurs avec Claire D., auteure de *À toi de jouer*. Vendredi 17, à 18 h 30, Mouloud Akkouche, coauteur de *Sur le bord*.

NAISSANCE D'UN PONT PAR MAYLIS DE KERANGAL

Prix Médicis 2010, Maylis de Kerangal sera à la librairie Folies d'encre le 14 décembre à 18 h 30. Elle y présentera *Naissance d'un pont* (Éditions Verticales) : l'histoire, dans les années 2000, de John Johnson, dit le boa, maire de Coca en Californie, qui lance un concours international pour la construction d'un pont monumental, dans l'espoir de faire de sa ville une mégalopole. Le pont devient l'affaire de tous les habitants de la ville, des hommes d'affaires et de Georges Diderot, chef du chantier. Ce livre part d'une ambition à la fois simple et folle : raconter la construction d'un pont suspendu quelque part dans une Californie imaginaire à partir des destins croisés d'une dizaine d'hommes et de femmes, tous employés du gigantesque chantier. Un roman-fleuve, « à l'américaine », qui brasse des sensations et des rêves, des paysages et des machines, des plans de carrière et des classes sociales, des corps de métier et des corps tout court... ●

VOUS AUSSI FAITES-NOUS CONNAÎTRE VOS COUPS DE CŒUR DE LECTURE EN ÉCRIVANT À : tm@montreuil.fr

■■■■■■■ Rendez-vous avec Sara
dans les bibliothèques ■■■■■■■■

JUSQU'AU 5 FÉVRIER - ENTRÉE LIBRE

✕ Installation De la résurrection à la dispute - Bibliothèque Robert-Desnos

✕ Les papiers déchirés :

Du Bestiaire - bibliothèque Daniel-Relout

La femme en rouge et la capitaine - bibliothèque Fabien

En couleurs - bibliothèque Paul-Éluard

Séquences en demi-teinte - bibliothèque Robert-Desnos

✕ Vernissage, rencontre et débat avec Sara,

samedi 18 décembre à 16 heures, bibliothèque Robert-desnos

✕ Atelier de création de papiers déchirés, tout public sur inscription, mercredi 29 décembre à 15 heures

✕ Lectures, ateliers et projections les mercredis et samedis dans toutes les bibliothèques - informations et réservations tél. : 01 48 70 69 04.

✕ ROBERT-DESNOIS
14, boulevard
Rouget-de-Lisle.

✕ Daniel-Renoult
22, place
Le Morillon.

✕ Fabien
118, avenue du
Colonel-Fabien.

✕ Paul-Éluard
10, rue Valette.



© D.R.

L'ACCORD POÉTIQUE DE YAS AND THE LIGHTMOTIV

Yas, tornade poétique, est entourée de JL Cayzac à la contrebasse, aux guitares et à la farfisa, de Benoît Prisset à la batterie et aux samples, et de Benjamin Thuau aux platines, machine et clavier. Rencontre avec un jeune groupe de spoken world, rock, hip-hop. Atypique.

Jeunes talents

L'énergie débordante de Yas est palpable quand on entre dans l'antre de ce labyrinthe du quartier Jean-Moulin que ce groupe a façonné pour y inventer, fabriquer, enregistrer un premier album *Holistique*, né d'une onde de choc artistique entre une poétesse et trois musiciens. Nul doute que l'écriture de Yas pourrait un jour la guider aux côtés de ses homologues masculins, dans la lignée des Grand Corps Malade ou Abd el Malik. Sa recherche sonore et rythmique bouillonne d'une authenticité émotionnelle intacte, doublée d'un phrasé qui n'ap-

partient qu'à elle. Sa fougue scénique promet du grand spectacle, si ces artistes dits « en développement » ont l'opportunité de croiser plus largement leur public. La jeune poétesse tient son époque par le collet en animant des ateliers d'écriture dans les écoles, centres de détention et de réinsertion. « Sa manière de vivre la poésie sur scène est assez rare, observe Benoît Prisset, grâce à qui le groupe s'est formé en 2007. Elle possède une vraie esthétique musicale. » Quand JL Cayzac et Benjamin Thuau les rejoignent, c'est pour édifier un monde sonore autour des textes de Yas, dans lequel chacun apporte sa couleur musicale en fonction de son instrument. D'improvisations libres en rigueur de mixage, un univers, une identité Yas and the lightmotiv émerge entre hip-hop, rock et spoken world. « Nous préparons un second album avec un format un peu plus hip-hop,

annoncent les trois compositeurs et arrangeurs. *Nous sommes soutenus par le café La Pêche où nous serons en résidence en 2011 et où nous présenterons notre travail.* » Et cette fois « j'écris sur leurs musiques, celles qui m'inspirent », précise Yas entre deux lampées de boisson chaude au miel. « On coupe certains textes, j'écris des refrains pour l'harmonie des morceaux. » En attendant ce rendez-vous prometteur à Montreuil, Yas and the lightmotiv est programmé sur les scènes slam, mais pas seulement, de la région parisienne. ● **Françoise Christmann**
✕ SAVOIR PLUS : Pour contacter Yas qui a toujours un CD du groupe et un stylo pour les ateliers d'écriture dans son sac à dos : ynabad@yahoo.fr
Album *Holistique* en commande : yasandthelightmotiv@gmail.com
En écoute sur : www.myspace.com/lightmotivyas et à la section musique de la bibliothèque Robert-Desnos.

Le bridge joue la carte de l'ouverture



© REPORTAGE PHOTOGRAPHIQUE GILLES DELBOS

Le bridge montreuillois joue l'ouverture et la convivialité, deux cartes maîtresses pour renouveler le nombre des pratiquants. Dans cet esprit, en plus des nombreuses rencontres sportives et conviviales qui rythment l'année, des cours d'initiation vont être proposés à partir de début janvier.

Bridge

Le bridge est un sport, au même titre que les échecs. Une discipline sportive donc avec une dimension cérébrale importante qui, si elle ne privilégie pas le mouvement, n'en demande pas moins un grand contrôle de soi, beaucoup de sang-froid, et une bonne capacité d'analyse. Le bridge, tel qu'il est pratiqué dans le cadre de la fédération, est un jeu de comparaison qui diminue les effets de la chance et fait appel au raisonnement. On compare entre eux des joueurs qui, assis à des tables différentes, possèdent le même jeu, chacun devant en tirer le meilleur parti. Au cours d'une saison (de septembre à juin), les licenciés cumulent des points qui leur permettent d'être classés en quatre séries (par ordre croissant de force de 4^e série à 1^{re} série et, à l'intérieur de ces séries, de pique à cœur, carreau ou trèfle). Des championnats sont organi-

sés au niveau local, régional, national et mondial. Ces compétitions contribuent au développement de ce sport dans de nombreux pays. La France tient une place de choix dans la hiérarchie mondiale. Catherine d'Ovidio, la joueuse numéro 1 française, a grandi dans le « 9-3 ». Championne du monde en 2005, quatre fois championne d'Europe, elle compte de multiples titres nationaux. Franck Multon, 46 ans, est le premier des bridgeurs français en 2010, il détient deux titres

mondiaux et de nombreux titres nationaux. La Fédération française de bridge recense plus de 105 000 licenciés pour quelque 2,5 millions de pratiquants réguliers. Les autres grandes nations du jeu sont les États-Unis, le Royaume-Uni, la Pologne, la Norvège, les Pays-Bas, le Brésil ou l'Italie... En plus des compétitions fédérales, les clubs organisent de très fréquents tournois où les joueurs peuvent se mesurer et faire évoluer leur classement.

La passion du jeu

À Montreuil, l'association fait preuve de dynamisme et propose chaque semaine trois tournois homologués, les mardis, mercredis et vendredis après-midi. Ces compétitions sont ouvertes aux licenciés du club ou de tout autre club et se déroulent au sein du complexe sportif de la Nouvelle-France où le club a ses locaux. De plus, une fois par an, au printemps, un derby réunit, en plus du bridge montreuillois, les clubs de Rosny et Fontenay-

sous-Bois, qui chacun accueillent les deux autres. Ces rencontres sont souvent très animées et rassemblent un très grand nombre de joueurs, « près d'une centaine de compétiteurs pour cet événement », précise Bernard Laudet, le président.

De plus, afin d'entretenir un climat agréable, le club organise régulièrement de petites manifestations conviviales. Ainsi, une fois par mois, une récompense avec remise de lots est organisée pour récompenser le joueur ayant réussi les meilleures performances et celui qui aura été le plus assidu. De nombreuses autres rencontres du même ordre se tiennent en fonction du calendrier, le 14 juillet, le 15 août...

L'activité ne connaît d'autres interruptions que celles imposées par la fermeture du complexe deux jours dans l'année, les 25 décembre et 1^{er} janvier. Cette permanence s'explique en partie parce qu'une bonne majorité des joueurs sont des retraités. « Nous trouvons autour du jeu une opportunité d'entretenir du lien et de pratiquer une discipline très stimulante », explique le président. Pour certains, on peut parler de passion. En plus des tournois trihebdomadaires organisés par le club, ils participent à d'autres compétitions ou bien se retrouvent par affinités, niveaux de jeu, les uns chez les autres. De fait, il y a beaucoup de bons joueurs à Montreuil. Un grand nombre d'entre eux sont classés en 2^e série. Pour autant, les débutants ne sont pas boudés. Deux séances d'initiation, les mardis et jeudis, ont été mises en place afin d'entretenir le vivier des joueurs. Ces cours sont gratuits et s'adressent aux débutants. Ils se tiennent dans les locaux du complexe, mis à disposition du club par la municipalité, et durent deux heures, de 10 à 12 heures.

Fort de quatre-vingts licenciés, le bridge montreuillois compte bien faire de nouveaux émules du jeu de la carte et pourquoi pas rajeunir la moyenne d'âge d'un sport qui s'adresse à tous de 9 à 99 ans. ● Antoine Cousin

✕ SAVOIR PLUS :

Le Bridge montreuillois, complexe sportif de la Nouvelle-France, 156, rue de la Nouvelle-France, tél. : 01 48 70 88 97, les mardis, mercredis et vendredis après-midi.



Le bureau.

Il manque des femmes au volant

Le Red Star Club montreuillois (RSCM) badminton joue du volant avec maestria dans le championnat de France nationale 3 depuis de nombreuses années. Deuxième du département, en termes de niveau de pratique, le club montreuillois a toujours su allier performance, qualité et ouverture. De fait, à côté de la compétition, la formation et le loisir ont toute leur place. Prenez le volant avec le RSCM.



© REPORTAGE PHOTOGRAPHIQUE JEAN-LUC TABUTEAU

Badminton

Samedi 20 et dimanche 21 novembre, c'était fête des jeunes au RSCM. La section badminton du Red Star Club montreuillois (RSCM) s'est mobilisée pour organiser le tournoi du 93 des jeunes, des poussins aux juniors, filles et garçons. Le bureau, président en tête, bénévoles et adhérents ont

remisé baskets et raquettes pour laisser le volant aux jeunes. Quelque cent cinquante joueurs, des clubs du département, ont profité de l'aubaine qui leur était donnée d'user du volant pendant ces deux jours. Le samedi a été réservé pour les poussin-e-s et les benjamin-e-s. Dans cette dernière catégorie, en masculin, les couleurs de la ville ont brillé. Pierre Contoz, benjamin 1^{re} année, est allé jusqu'en finale où il ne s'est incliné qu'en trois sets face à un benjamin 2^e année. Dimanche, à l'occasion des rencontres minimales, cadets et

juniors, filles et garçons, un autre joueur du Red Star Club de Montreuil a fait honneur au maillot. Pierre Alonso, junior, a atteint les demi-finales, échouant d'un souffle pour une place en finale. « Il a été battu en trois sets, alors que la victoire lui semblait promise », regrette David Orts, le président de la section, très satisfait par le niveau de participation « tant en nombre qu'en performance. Les finales cadets masculins ont été, de l'avis général, d'un très bon niveau ».

Drôle de raquette

Un avis qui prend tout son sens quand on connaît mieux le RSCM badminton. Depuis aussi longtemps qu'elle existe, la section a toujours eu des joueurs ou une équipe évoluant à haut niveau. Ainsi, les Montreuillois disputent le championnat de France interclubs national 3 depuis près de dix ans. Cela représente une présence dans les cinquante meilleures équipes du pays ! Au-dessus, on trouve la N2 et la N1. L'an passé, le club jouait dans le haut de tableau et pouvait préten-

dre à la montée en N2. Les blessures ont contrarié cet avènement. Cette année, suite à des départs du club pour raison familiale ou des blessures, celui-ci ne peut viser d'autre objectif que le maintien. « Dans le championnat de France interclubs, les équipes sont mixtes. Chaque rencontre comprend huit matchs, deux simples femmes, deux simples hommes, deux doubles femmes et deux doubles mixtes. Ce qui nous fait un peu défaut, c'est la présence de joueuses de bon niveau. Nous évoluons avec seulement trois joueuses, ce qui est vraiment très juste, car le règlement prévoit qu'un joueur ne peut dis-

puter plus de deux rencontres », précise David Orts.

Actuellement, à un peu moins de la mi-parcours, l'équipe 1 du RSCM se situe en milieu de tableau de son championnat. Elle peut raisonnablement envisager le maintien en attendant l'arrivée et le retour de ses atouts féminins. En individuel, le club sait pouvoir s'appuyer sur de fines raquettes. « Si les joueurs de l'équipe 1 se consacrent essentiellement aux matchs d'équipe et délaissent un peu les compétitions individuelles, ils n'en restent pas moins bien classés dans l'élite. Notre meilleur joueur est classé A2. Nous avons également Didier Richard qui a été sacré champion de France vétérans (plus de 35 ans) il y a deux

ans qui fait partie de notre équipe fanion. L'ensemble de ces membres ont eu et ont encore, pour la plupart, un bon classement individuel », explique le président.

Au côté de la compétition, les loisirs qui représentent la moitié des effectifs, une cinquantaine de licenciés ont toute leur place sur le terrain et dans la vie de l'association. Deux tournois sont ainsi organisés à leur intention. Un moment de rencontre conviviale autour du jeu qui permet de réunir les pratiquants répartis sur les deux équipements mis à leur disposition : les gymnases Daniel-Renoult, le lundi et le mardi, et Henri-Wallon, le jeudi, le vendredi et le dimanche.

En fin de saison, l'ensemble des adhérents sont conviés à un repas de fin d'année (juin). Un exercice auquel tout le monde se prête volontiers et qui dit bien le liant qui existe au badminton. ● A. C.

✕ SAVOIR PLUS : RSCM badminton, tél. : 06 80 11 07 97 (David Orts). Adhésion : 80 euros pour les moins de 18 ans et 120 euros l'année.



Pierre Alonso, demi-finaliste du tournoi juniors, l'image d'un club qui monte.





sportrait

Fabienne Mauffrey

Sa réussite : les échecs

■ Fabienne Mauffrey dit avoir toujours été attirée par les échecs avant de s'y mettre pour de bon avec son aîné. « C'est en recherchant un club pour lui que j'ai découvert l'Échiquier de la ville », se souvient Fabienne. Après un temps d'observation de l'association, la maman se lance à son tour dans la partie car le club n'a pas de fille dans ses échiquiers de huit de nationale 3. Or il en faut au moins une dans cette configuration. C'est ainsi qu'elle se prend au jeu, puis à la compétition. « Mais attention seulement en équipe ! », insiste celle qui est aussi secrétaire du club. Avec cet état d'esprit, pas étonnant que Fabienne, qui aime tant gagner collectivement, ait voulu s'investir dans cette asso à « l'ambiance familiale ». La sportive porte aussi la casquette de capitaine de l'équipe Critérium fou, qui a terminé première d'Île-de-France l'an passé. Avec 66 licenciés, elle n'est pas peu fière non plus d'appartenir au deuxième club du département. Et même si elle ne considère pas l'Échiquier comme un club d'élite, elle révèle non sans une pointe de satisfaction que la championne de France féminin Marie Sebag y a posé ses premières pièces. Responsable départementale du secteur scolaire pour les échecs, la bénévole organise encore des rencontres comme le championnat départemental scolaire qui aura lieu mercredi 15 décembre au lycée Jean-Jaurès. Car en bonne instit, elle n'oublie pas les vertus pédagogiques de sa discipline de prédilection. ● Anne Locqueneaux

✕ SAVOIR PLUS : <http://edlv.free.fr> ou contactez le président Lucien Cursi au 06 09 91 68 06, Hugues Mauffrey au 06 38 34 15 19, et par courrier à la Maison des associations au 37, avenue de la Résistance.

PATRICIA ET OLIVIER METTENT L'EUROPE AU PAS

Zurich, le 6 novembre, deux Montreuillois, sociétaires du Red Star Club montreuillois danse sportive, sont montés sur la plus haute marche des championnats d'Europe de danse latine amateurs dans la catégorie adultes (plus de 35 ans).

Dances de salon

Le monde les a vus triompher à plusieurs reprises. En 2006, les deux danseurs de l'école Josette Gérard et René Barsi du Red Star Club montreuillois (RSCM) mettent le monde à leurs pieds. Ils obtiennent le titre en danses standard - valse lente, valse viennoise, tango, slow fox et quick step. La même année, en danses latines - rumba, chacha, samba, paso doble et jive - ils prennent l'argent de ces championnats du monde. En 2007, à Hong Kong, Patricia et Olivier récidivent, cette fois en danses combinées ou dix danses

(les danses standard et les latines réunies). Une performance d'autant plus significative que cette distinction suprême est obtenue dans une épreuve qui réunit l'ensemble des danses et que cette année l'épreuve des danses combinées était mise au programme des compétitions pour la première fois !

Tourbillon magique

Les années passent, mais n'entament ni la passion, ni la performance de ce couple de danseurs. La Suisse et l'ensemble de l'Europe réunies pour ces compétitions ont fondu devant la prestation des Montreuillois.

Cette fois, c'est en danses standard qu'ils se sont imposés. Une ligne de palmarès qui vient grossir celui déjà bien épais de Patricia et Olivier et qui s'ajoute à celles, innombrables, que cumulent voracement l'école de danse du RSCM.

Toutes ces années au plus haut niveau ne s'expliquent que par la passion qui permet d'envisager toutes les séances d'entraînement nécessaires au succès. Le tourbillon magique opère toujours avec la même intensité pour Patricia, assistante de direction, et Olivier, steward sur les lignes au long cours, qui ont su mettre leur vie au pas de la musique et de la danse... ● A. C.



Rumba, chacha, samba, paso doble et jive.

ELLES SONT VRAIMENT PHÉNOMÉNALES

Judo

Les filles de la section judo sont irrésistibles. Sans coup férir, l'équipe féminine seniors a mis au tapis l'ensemble de la concurrence pour remporter la victoire aux championnats de ligue. Cette performance a eu lieu à Noisy-le-Grand le 20 novembre et leur ouvre la qualification aux championnats de France 2^e division qui auront lieu en février, dernier obstacle avant les championnats de France 1^{re} division.

Les minimes, le 19 novembre, toujours à Noisy-le-Grand, se sont comportés comme des grands et ont fait honneur au maillot : - 40 kg Heather Bordet 1^{re} ; en - 73kg, Romain Jorge do Marco 3^e. Le même jour, tournoi national de Trappes cadets et juniors, les Montreuillois ont également brillé : cadets - 55 kg Sofiane Korhglou 5^e, - 60 kg Théo Da Rocha 7^e, + 90 kg Zachary Mihoubi 2^e ; en juniors - 60 kg Adrien Borrel 2^e, - 81 kg Amine Khorglou 5^e et en - 90 kg Abdelkarim Farmi 3^e. Ces résultats d'ensemble ne sont que le reflet d'une bonne santé des judokas montreuillois qui ont grimpé au 5^e rang des clubs français. ●



Des orientations pour préparer l'avenir

Le conseil municipal du 18 novembre 2011 a principalement porté sur les orientations budgétaires de la Ville pour 2011, avant le vote du budget 2010 prévu pour le 16 décembre prochain. Après un bref happening organisé en début de séance par les représentants d'un petit groupe proche d'une partie de la minorité municipale et opposé au transfert des activités du CMS Voltaire, 45 délibérations ont été adoptées dont plusieurs concernaient l'emploi des jeunes et le logement social.

Des moyens pour vivre ensemble

Solidarité, vivre ensemble et cohésion sociale, trois mots clés qui ont guidé l'élaboration du budget 2011, présenté par Emmanuel Cuffini comme « résolument marqué par des principes de gauche et écologistes ».

Orientations budgétaires

Les orientations budgétaires 2011 sont dans la continuité de celles de 2009 et 2010, même si le contexte s'est encore tendu, a indiqué l'élu... Accélération de la politique de rigueur, contraction significative des finances publiques sous la pression des agences de notation et des organisations bancaires et du gouvernement ne sont pas sans conséquence pour les collectivités locales, qui doivent faire face à une demande sociale de plus en plus forte, tandis que leurs ressources à long terme sont remises en cause.

Équilibre et bon dosage

Alors qu'une politique de droite se caractériserait par une réduction des services rendus à la population et par un transfert de services vers le privé, le budget 2011 entend au contraire déployer les moyens nécessaires pour que la collectivité réponde aux enjeux de solidarité, de vivre ensemble et de cohésion sociale qui fondent sa politique.

Il s'agit également de conserver une maîtrise maximale des comptes afin de dégager des marges de manœuvre pour préparer l'avenir à long terme de la ville, notamment en matière d'urbanisme et d'environnement.

L'effort pour combler les retards énormes pris par l'ancienne municipalité en termes d'équipe-

ments, et résorber l'héritage de la dette qui pèse encore sur les finances locales se poursuivra : la dette accumulée par des années de laisser faire représente encore 2000 euros par Montreuillois, avec un remboursement de 20 millions de capital et de 7 millions d'intérêts prévus cette année).

Avec la volonté toujours présente de rééquilibrer sur le territoire le logement, l'activité et les équipements publics, et de réduire la fracture entre Haut et Bas-Montreuil

Priorité aux besoins fondamentaux

En matière de logement, le budget permettra de tenir le rythme de construction des 3 500 logements sur le mandat. Pour répondre aux besoins pressants des habitants de la ville, le budget s'attache également à renforcer les solidarités face à la crise, avec une augmentation de 8,6 % au chapitre des solidarités, et de 12 % en matière de santé.

Le rééquilibrage entre Haut et Bas-Montreuil sera poursuivi avec la création de nouveaux services ouverts au Théâtre des Roches, et la création d'une antenne de secteur Ruffins-Murs-à-Pêches. Le budget du service Voirie-Propreté augmentera de son côté de 40 % afin de relever le défi du cadre de vie, tandis que le programme d'aménagement des zones 30 sera renforcé. La moder-



© GILLES DELBOS

nisation du service public communal se poursuit également avec la réhabilitation et l'entretien du patrimoine municipal : rénovation des écoles (et poursuite de la sécurisation des sorties) et réhabilitation d'équipements municipaux, mise en sécurité réglementaire des bâtiments, et un « grand programme de petits travaux sur la voirie et les espaces publics ». De nouveaux services aux habitants verront également le jour avec la mise en place du guichet unique Sesam au premier trimestre 2011.

Afin de favoriser les moments de rencontres et le vivre ensemble, le soutien est confirmé à l'organisation de projets culturels et festifs très appréciés des montreuillois dont le coût est parfaitement maîtrisé, comme le bal populaire de la Libération. Enfin, outre le renforcement des activités en direction de la jeunesse, on lancera à Montreuil le service civique pour les jeunes.

Maîtriser le devenir de la ville

Pour anticiper les évolutions majeures de la ville, l'investissement portera en 2011 sur les grands projets urbains : Prus Bel-

Air, Zone d'aménagement concerté (ZAC) Hauts de Montreuil, Quartier de la Mairie. La construction de nouveaux logements sociaux s'accompagnera d'équipements nouveaux : école dans l'îlot 104/Résistance, deux écoles par reconversion du collège Paul-Eluard et de l'école Voltaire, création de crèches, de la Maison des arts au 116, rue de Paris, du cinéma Méliès de 6 salles, poursuite du projet de parc de loisirs aquatiques.

Résistance

S'exprimant sur ces orientations budgétaires, Dominique Attia (Groupe communiste) a dénoncé la politique de rigueur conduite par le gouvernement, et s'est interrogée sur le caractère flou du budget, invitant la municipalité à aller au-delà de la « gestion » simple de cette rigueur. Elle a également déploré la recherche de productivité dans le secteur public, le terme de productivité s'inscrivant à ses yeux dans une logique purement capitaliste.

Pour Alexie Lorca du Groupe

socialiste (à qui la majorité fait remarquer pourtant que le programme de la liste sur laquelle elle figurait prévoyait la construction d'une piscine), le choix de créer un parc aquatique ne se justifie pas dans un tel contexte. Le montant de la dette ne lui paraît au demeurant pas si élevé que cela au regard du patrimoine de la Ville. Anne-Marie Heugas, Adjointe à la Maire chargée des sports, répond que le stade nautique Maurice-Thorez est aujourd'hui saturé et que sa rénovation avait coûté en son temps une somme supérieure à celle prévue pour le parc aquatique dans le Haut-Montreuil, dont les activités profiteront aux scolaires. Insensible aux murmures venus des bancs de la majorité qui lui reprochaient de ne jamais parler de celles votées par lui au conseil général, Manuel Martinez, pour le groupe Renouveau socialiste à Montreuil, a déploré encore une fois les augmentations d'impôts votées l'an dernier et déploré notamment l'absence de projet culturel.

Mêmes critiques pour Gaylord Le Chequer (Rassemblement de la gauche citoyenne), qui qualifie ces orientations de « mesures placebo, parfois intéressantes et utiles, mais floues ».

Au reproche selon lequel les chiffres seraient très imprécis, Dominique Voynet répond en indiquant qu'on en est à ce stade aux orientations budgétaires, et non au vote du budget, qui aura lieu fin décembre... Elle s'étonne que les minorités ou les oppositions ne discutent pas de ces orientations de fond et notamment de l'équilibre proposé entre rattrapage des retards, dépenses urgentes et préparation de l'avenir.

Le Méliès ne suscite pas d'opposition

Stéphanie Perrier, conseillère municipale déléguée à la politique de développement du cinéma et de l'audiovisuel, a présenté les orientations budgétaires concernant le cinéma Méliès, qui propose plus de 4000 séances de projections par an. « La politique de programmation et d'animation du Méliès consiste à défendre à la fois le cinéma comme art dans toute sa diversité et à ouvrir la programmation aux films populaires de

qualité pour servir les spectateurs essentiellement montreuillois », a-t-elle rappelé, avant d'indiquer que les recettes prévues au budget 2011 seraient de 1 021 500 euros, provenant principalement des entrées, (estimées à 190 000 à 4,10 euros le prix moyen d'un billet). La subvention d'équilibre de la ville intègre, sur la base d'un montant de 180 000 euros (comme en 2010), 16 500 euros de nouveaux projets.

Dominique Attia, Alexie Lorca, Gaylord Le Chequer et Manuel Martinez.



© GILLES DELBOS

Plusieurs délibérations en faveur du logement social

En 2008, la municipalité a décidé d'autoriser 3 500 nouveaux logements d'ici à 2013, dont au minimum 35 % de logements sociaux – soit 1 225 appartements – dans une hypothèse basse et 40 % – soit 1 400 appartements – dans le haut de la fourchette. Deux délibérations ont été débattues à ce sujet.

Logement

Trois quartiers sont en déficit de logements sociaux par rapport à la moyenne actuelle de la ville (35 %) : Solidarité-Carnot (20,5 %) ; Signac - Murs-à-Pêches (18 %) et Villiers-Barbusse (7,4 %).



Daniel Mosmant

Dans un but de mixité sociale, explique Daniel Mosmant, Adjoint à la Maire chargé du logement, la municipalité envisage de produire d'ici à 2013 quelque 240 logements locatifs sociaux sur 16 sites repérés dans ces quartiers (sachant que 50 % des projets de logements sociaux n'aboutissent pas, il convient donc d'en programmer pour l'instant 480).

Droit de préemption renforcé

Une délibération proposant de recourir au droit de préemption « renforcé » sur ces 16 parcelles, pour s'assurer la construction effective de logements sociaux dans un contexte de spéculation foncière, est votée à l'unanimité. Alexandre Tuillon (Renouveau socialiste à Montreuil) a déclaré que les élus ne pouvaient que

soutenir ces mesures mais contesté toutefois la localisation d'un certain nombre de ces terrains, demandant à ce que l'on « *développe réellement la mixité sociale à l'échelle de la ville* ». Gaylord Le Chequer (groupe Rassemblement de la Gauche citoyenne) émet « *des doutes sur la capacité de la municipalité à réaliser 1 400 logements sociaux d'ici à 2013* ». Le

dénonce « *le sabotage* » du logement social par l'État.

20 % de plus de surface habitable

Ce même élu met en garde la municipalité quand elle envisage d'étendre à l'ensemble de la ville la possibilité de construire 20 %



Jean-Jacques Serey

de plus de surface habitable quand des immeubles comprennent des logements sociaux locatifs : « *Cette disposition, qui part d'un bon sentiment, peut s'avérer perverse si elle profite à des opérations de logements défiscalisés* », construits uniquement pour des réductions d'impôts et qui quittent le parc locatif après quelques années. La Maire propose une période d'observation pour s'assurer que les projets qui profitent de cette mesure vont dans le sens souhaité. Jean-Jacques Serey, le groupe socialiste et le groupe Rassemblement de la gauche citoyenne et Parti de gauche s'abstiennent sur cette délibération, adoptée à la majorité. ●

LE CHIFFRE QUI PARLE

+ 21,3 %

La hausse en un an du prix de l'immobilier ancien à Montreuil (4 260 € le m²), selon la Chambre des notaires. « Cette hausse des prix montre certes que Montreuil bénéficie d'une bonne image. Mais elle accentue encore un peu plus les difficultés de logement déjà importantes, commente Dominique Voynet. Cela conforte la pertinence de nos politiques urbaines et de notre action pour maîtriser les prix du neuf, construire du logement social et préserver l'identité de la ville. »

plan de marche est pourtant tenu, le rassure la Maire Dominique Voynet. « *Nous sommes même en avance sur les objectifs, notamment grâce à la politique de l'office HLM, qui gagne du temps en achetant des logements sur plan dans des programmes immobiliers en cours, et ce dans des zones de la ville où il est difficile de construire.* »

Elle appuie Jean-Jacques Serey (Groupe communiste) quand il

S'associer pour l'emploi

Emploi

« *Plus de 25 % des jeunes Montreuillois sont au chômage aujourd'hui.* » Le constat établi par Hafid Bendada, Adjoint à la Maire chargé de la jeunesse, explique l'une des priorités affichées par la municipalité : « *Une politique active en faveur de l'emploi*, expose Florence Frery, Adjointe à la Maire chargée du développement économique, à l'emploi et à l'économie sociale et solidaire. *Nous voulons notamment contribuer à la coordination des acteurs de l'emploi.* »

Pour ce faire, le conseil municipal approuve à l'unanimité le renouvellement de conventions de financement entre la Ville de Montreuil et trois associations. Le club Fondation agir contre l'exclusion (Face) Seine-Saint-Denis rassemble des entreprises locales qui souhaitent « *mener des actions concrètes de solidarité en faveur de leur environnement social* », notamment en faveur de l'accès à l'emploi, avec un engagement contre les discriminations et un volet spécifique en direction des scolaires. Car, comme l'explique Catherine

Pilon, Adjointe à l'éducation, « *c'est dès le collège, au moment de la recherche de stages, que doit commencer la lutte contre les discriminations* » (lire page 9).

La Mission intercommunale pour l'emploi des jeunes (MIEJ 4/93) travaille à l'insertion sociale professionnelle des jeunes de 16 à 25 ans sur les communes de Montreuil, Bagnolet, Noisy-le-Sec et Romainville depuis 1997.

Sur ce même territoire, l'association Initiative emploi met en œuvre un Plan local pour l'insertion et l'emploi (Plie), une initiative des collectivités locales qui permet à des personnes rencontrant des difficultés particulières d'accès à l'emploi de bénéficier d'un suivi individualisé. ●

✘ • FACE Saint-Denis :
192, rue Jean-Jaurès, 93230 Romainville. Tél. : 01 48 57 75 70.
www.fondationface.org/

• MIEJ 4/93 :
15, av de la Résistance. Tél. : 01 55 86 10 70.

• PLIE : Bât. C5, cité Jacques-Duclos, 180, rue Jean-Jaurès, 93230 Romainville. Tél. : 01 48 57 83 99.
Mail : asso.gestion.plie@wanadoo.fr



Hafid Bendada



Catherine Pilon



Une seconde délibération concernant le choix de l'équipe de l'architecte montreuillois Bernard Ropa à l'issue d'un appel d'offres public, pour l'aménagement du cinéma Méliès agrandi à six salles place Jean-Jaurès, a été adoptée à l'unanimité.

Dominique Voynet a souhaité que le conseil général, qui a l'heure actuelle n'a pas confirmé sa position, soutienne le nouvel équipement. ●



Stéphanie Perrier

net
www.montreuil.fr

Le prochain conseil municipal se tiendra le 16 décembre à 19 heures, salle des fêtes de l'hôtel de ville. Rappelons qu'il peut être suivi en direct et en différé sur TVM et sur le site Internet de la Ville.

Quelques-unes des images de Gilles Delbos réunies pour le livre *Sur le bord*, de Mouloud Akkouche, publié aux éditions IN8.



Montreuil bord cadre

Vendredi 17 décembre, 18 h30, la librairie Folies d'encre organise une signature à l'occasion de la sortie d'un document-fiction sur la banlieue intitulé *Sur le bord*. Un livre puzzle de Mouloud Akkouche, qui a réuni d'autres contributeurs devenus complices et personnages de cette histoire montreuilloise à multiples facettes. Parmi eux, le photographe de la Ville, Gilles Delbos, qui a puisé dans ses archives en noir et blanc pour donner sa version de l'histoire.

Tranche de ville

Il sait se rendre invisible pour mieux nous voir. Derrière son appareil, on l'oublie. Mais lui est notre mémoire. Depuis vingt ans qu'il est « le » photographe

municipal de la ville, Gilles Delbos a su photographier Montreuil sans jamais la réduire à des clichés. « Au début, dit-il, c'était instinctif. Je ne réfléchissais pas... Puis, vers 2000, quelqu'un m'a dit : tu es là depuis dix ans, peut-être que tu aurais

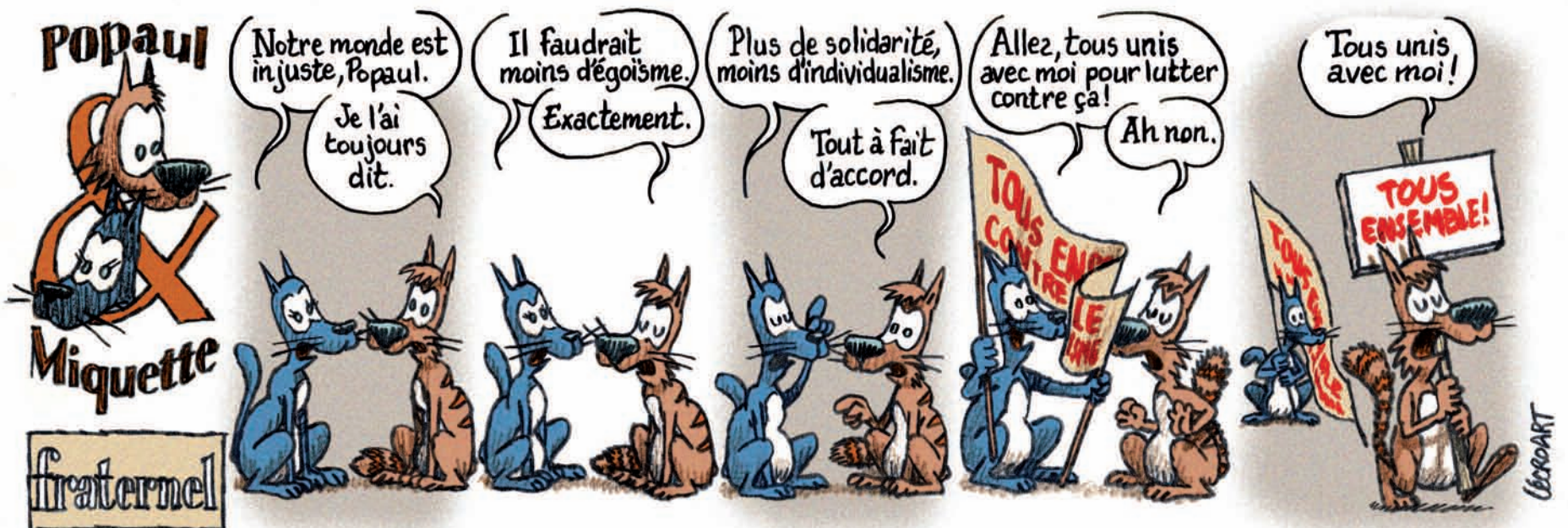
matière à une expo... Alors, j'ai commencé à revenir en arrière, et j'ai vu qu'en fait il y avait une ligne, une histoire qui se racontait à travers les images... » C'est à l'âge de six ans qu'il reçoit son premier appareil, un Instamatic Kodak, pour son anniversaire.

Quarante ans plus tard, il en parle encore avec émotion : « C'était mon objet. Nous étions inséparables. »

Adolescent, il passe naturellement au Réflex, puis rejoint le club photo de la Maison populaire alors qu'il est élève au lycée

Jean-Jaurès à Montreuil, avant de s'orienter vers une école de cinéma. Mais, après une première expérience professionnelle dans la vidéo, il revient à ses premières amours en devenant photographe à Colombes. Un retour qui le ramène encore plus près de son histoire il y a vingt ans, lorsqu'il est embauché par la Ville de Montreuil. Car s'il est originaire de Dordogne, Gilles est né à Paris XII^e faute d'un hôpital à Montreuil : « À l'époque, nous habitons ici et, pour accoucher, il n'y avait que des cliniques privées, la clinique Chanzy ou la Villa Françoise... Mes parents ont choisi l'hôpital public. » Une notion de service public à laquelle il est resté fidèle, tout comme à la banlieue et à sa terre d'origine. « J'ai la chance extraordinaire de faire un métier que j'aime. Je suis un contemplatif. La rue est pour moi un spectacle toujours renouvelé. »

Ses images, qui entrent en écho avec l'histoire de Mouloud Akkouche et les textes d'autres contributeurs, de Didier Daeninckx à Roland Castro en passant par Joëlle Cuvilliez, longtemps journaliste à *Montreuil-Dépêche*, ou l'ancien Maire de Montreuil Jean-Pierre Brard, racontent une banlieue qui est d'abord lieu de vie et de rencontres : rencontre entre le rêve et la réalité, le futur pas si simple et le passé intérieur, le collectif et le singulier. Des instants de ville et des instants de vie que Gilles Delbos continue à récolter et à semer. C'est selon. ●



MODE D'EMPLOI

ATTENTION : ÉLECTIONS !

Les prochaines élections pour le canton du Bas-Montreuil auront lieu les 20 et 27 mars 2011. Mais pour pouvoir voter, il faut d'abord être inscrit sur les listes électorales.

Élections

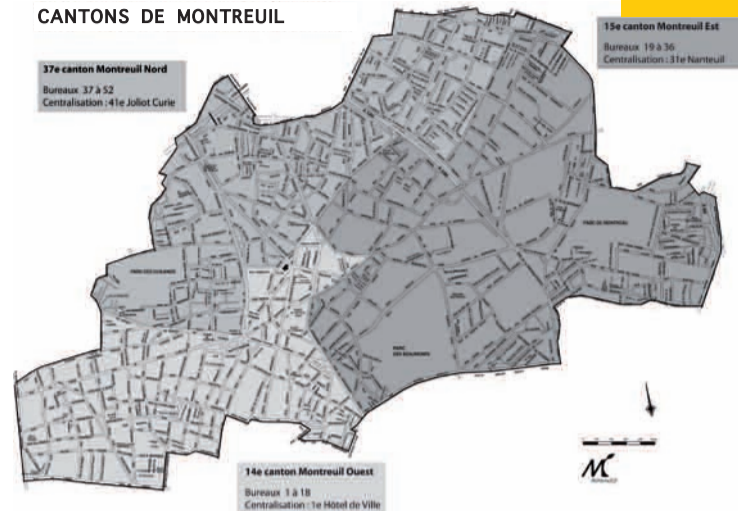
Si vous venez d'emménager à Montreuil ou que vous avez atteint au cours de l'année votre majorité, n'attendez pas le dernier moment pour vous inscrire sur les listes électorales. En mars, les Français éliront en effet pour la dernière fois leurs conseillers généraux lors des élections can-

tonales, avant le remplacement des conseillers généraux et régionaux par des conseillers territoriaux à partir de mars 2014.

Les demandes d'inscription sur les listes électorales peuvent être effectuées jusqu'au 31 décembre 2010 inclus, en mairie ou par courrier, en remplissant le formulaire à télécharger depuis le site de la Ville. Dans tous les cas, vous devrez joindre une copie *recto verso* de votre carte d'iden-

tité et un justificatif de domicile de moins de trois mois. Les électeurs ayant changé de domicile à l'intérieur de la commune sont aussi invités à indiquer leur nouvelle adresse à la mairie pour permettre leur changement de bureau de vote, en joignant les mêmes pièces. Quant aux jeunes qui auront 18 ans au plus tard le 28 février 2011, ils doivent prendre contact avec la mairie s'ils n'ont pas été informés par celle-ci de leur inscription d'office. ●

CANTONS DE MONTREUIL



✕ SAVOIR PLUS : Hôtel de ville, service des affaires générales, tél. : 01 48 70 63 14 ou sur www.montreuil.fr

(pour plus de détails au sujet des pièces permettant de justifier son domicile, voir aussi la rubrique « mes démarches »).

PETITES ANNONCES GRATUITES

Envoyez vos petites annonces ou portez-les, de 9 à 12 heures et de 14 à 17 heures, à **Tous Montreuil, Cap Horn (au 3^e étage), 51-63, rue Gaston-Lauriau, 93100 Montreuil. Ne sont pas publiées les demandes d'emploi ni les transactions immobilières ou automobiles. NOS PETITES ANNONCES SONT EXCLUSIVEMENT RÉSERVÉES AUX MONTREUILLOIS. Pour que votre annonce puisse être prise en compte, indiquez votre nom et votre adresse en plus du texte que vous nous adressez. Nous ne publierons que vos coordonnées téléphoniques.**

VENDS

■ **Appareil photo** numérique Nikon Coolpix 3200. Bon état de fonctionnement. Fourni avec manuel, guide de démarrage rapide, CD-Rom du manuel de référence de Nikon View, garantie CD-Rom de Nikon View, chargeur d'accumulateur avec câble d'alimentation, câble USB, câble audio-vidéo, dragonne, 35€ avec sacochette adaptée, 40€. Trépied Vivitar 800 pour appareil photo ou caméscope avec tête entièrement orientable, hauteur 1,30 m (replié 28 cm), état neuf, prix avec étui, 20€. ▶ 09 51 74 20 29.

■ **Guitare basse** Burns marquée avec étui, 500€. Amplificateur Vox AC 30 + housse, 800€. ▶ 01 40 24 26 29.

■ **Lit 1 place** en pin avec matelas Épéda (Daumesnil), 90x190, multi-actif, soutien 3 zones, état neuf, 300€. Eau de parfum « L'instant » de Guerlain, 50 ml, neuf dans son emballage, 49€. ▶ 01 48 59 33 64.

■ **Living moderne** 250x200, couleur noyer + table ronde de salle à manger, 1,20 m de diamètre avec rallonge, le tout en très bon état, 400€. ▶ 01 48 12 85 29 ou 06 68 52 33 20.

■ **Pour bricoleur** ou maquettiste, tour Metaubell sur table, en état de marche, plus tour Lorich. Id, 200€. ▶ 01 48 58 27 87.

■ **Service de verres** à pied (4x12) en cristal d'Arques, 50€. Service à vaisselle en grès ocre, 43 pièces, 45€. Batterie de 5 casseroles neuves, pour gaz et plaques électriques, 50€. Douze verres à vin d'Alsace, 15€. Huit coupes à glace, 10€. Bottes cuir noir, bordeaux et marron à talons, P. 37. Minirobe noire brodée fils d'argent, T. 38, 10€. Jupe fourreau noire, T. 38, 10€. Fourrure, veste des années 60, manteaux années 70, prix à débattre. ▶ 01 42 87 64 23.

■ **Enregistreur de DVD** avec disque dur Sony, bon état, 50€ (acheté 499€). ▶ 01 56 93 24 16 ou 01 48 57 06 74.

■ **Jeux Xbox** (pro-evolution soccer 4, Prince & Persia : les sables du temps, les deux royaumes, Merchassault 2, Racing evolution, Worms forts : état de siège, project Gotham racing 1 et 2, Star wars Battle front, top spin, moto GP, driver 3, ghost recon, 10€ pièce. Deux manettes Xbox, 5€ pièce et un adaptateur pour brancher une manette de PS 2 sur Xbox, 5€. Jeux DS : Les Sims 2, Dragon ball 2 super-sonics warriors 2, SBK snow board kids, Marion slam basketball, Super Mario 64 DS, Spiderman 2, Viewtiful Joe double trouble, 5€ pièce. Console Nintendo game cube + 2 manettes et 2 jeux (resident evil, Star wars rogue leader) + 1 carte mémoire, 30€. Console Nintendo 64 + 4 manettes et 3 jeux (Super Mario 64 DS, Zelda, Perfect dark), 20€. Établi de plombier pliable avec étai à chaîne, 170€. Téléviseur Samsung commande, 40€. Steppers, 15€. Imprimante Lexmark, 40€. ▶ 01 70 07 42 70.

■ **Téléphone** Siemens Gigaset A 400 Duo, neuf, dans son emballage, 40€. Globe mappemonde électronique, actualisable par Internet, neuf, 45€. ▶ 06 22 14 83 01.

■ **Réfrigérateur** Proline, moins d'un an, volume utile 89 litres, congélateur 29 litres, 80€. Sèche-linge par condensation Proline, neuf sous garantie, 130€. Meuble d'angle 2 corps avec vitrine, 2 portes bois verni couleur miel, 80€. Buffet 2 corps haut vitré 2 portes bois verni, 100€. Méridienne droite style rustique, convertible, tapisserie à rafraîchir, 150€. Lit une personne, sommier à lattes Bultex, 70€. Petit buffet confiturier en bois verni, 80€. Micro portable Assus eeePC 904 chargeur, housse, Windows XP processeur Intel Dothan (900 Mhz), écran 8,9 pouces, disque dur de 160 Go, Eee storage 10 Go, écran 8,9 pouces, 130€. ▶ 01 42 87 53 53 ou 06 75 56 45 52.

■ **Lits superposés** Ikea, bon état. Vélo BMX pour adolescent 13-14 ans, bon état, le tout 100€ à venir récupérer à Montreuil. ▶ 06 88 30 60 87.

■ **Leg Magique** musculation, neuf, très peu servi, 60€. Vélo pliant Décathlon, très peu servi, 90€. ▶ 06 60 75 08 29.

■ **Robes** orientales : djellabas, kaffans, tcheketa, fait main. ▶ 06 50 54 98 99.

■ **Hayon** de Citroën C4 7 places, complet, couleur bleue, année 2010. ▶ 06 11 67 92 10.

■ **Sacoche vélo** noires Dandell, neuves, 20€. Sacoche de réservoir moto Bagster cuir beige, parfait état (manque la sangle pour l'attacher au réservoir), 10€. Masque Tribord T. M, parfait état, 2€. Tuba Tribord parfait état, 2€. Palmes Tribord P. 42, parfait état, 8€.

■ **Chemise** de soirée Virtuose, T. S, 70 cm, tube cathodique avec télécommande, 40€. Steppers, 15€.

■ **Imprimante** Lexmark, 40€. ▶ 01 70 07 42 70.

■ **Chemise** de soirée Virtuose, T. S, 70 cm, tube cathodique avec télécommande, 40€.

■ **Steppers**, 15€.

■ **Imprimante** Lexmark, 40€.

■ **Imprimante** Lexmark, 40€.

■ **Imprimante** Lexmark, 40€.

■ **Imprimante** Lexmark, 40€.

■ **Maman** non fumeuse, dynamique, patiente, cherche heures de baby-sitting, nourrissons ou enfants, à son domicile, durant la semaine et les vacances scolaires, secteur Boissière. ▶ 06 78 02 18 11.

■ **Professeur**, pédagogue expérimentée, propose cours de français, philo, allemand et anglais. Préparation bac, examens et concours. ▶ 01 48 58 55 90.

■ **Maman** expérimentée cherche heures de baby-sitting le soir après la crèche ou l'école, ainsi que l'aide aux devoirs, secteur mairie. ▶ 06 79 87 78 69.

■ **Dame** véhiculée vous accompagne dans vos courses, sorties, rendez-vous. ▶ 06 50 54 98 99.

■ **Professeur** agrégé donne cours particuliers à domicile en allemand, anglais et néerlandais. ▶ 06 81 88 02 62.

■ **Dame** avec références vérifiables, véhiculée, cherche heures de baby-sitting. ▶ 06 50 54 98 99.

■ **Recherche** personne sérieuse et fiable pour baby-sitting en sortie d'école pour un enfant de 3 ans à l'école Casanova dès 16h 30. Jours à convenir. ▶ 01 55 86 27 19 ou 06 72 73 24 15.

■ **Étudiante**, sérieuse avec expérience, propose heures de baby-sitting en occasionnel, soirs et week-ends. ▶ 06 17 02 48 47.

■ **Secrétaire** en bois marron foncé avec tiroir, bon état, 100€ négociable. ▶ 06 17 02 48 47.

■ **Secrétaire** en bois marron foncé avec tiroir, bon état, 100€ négociable. ▶ 06 17 02 48 47.

■ **Secrétaire** en bois marron foncé avec tiroir, bon état, 100€ négociable. ▶ 06 17 02 48 47.

■ **Secrétaire** en bois marron foncé avec tiroir, bon état, 100€ négociable. ▶ 06 17 02 48 47.

■ **Secrétaire** en bois marron foncé avec tiroir, bon état, 100€ négociable. ▶ 06 17 02 48 47.

■ **Secrétaire** en bois marron foncé avec tiroir, bon état, 100€ négociable. ▶ 06 17 02 48 47.

■ **Secrétaire** en bois marron foncé avec tiroir, bon état, 100€ négociable. ▶ 06 17 02 48 47.

■ **Secrétaire** en bois marron foncé avec tiroir, bon état, 100€ négociable. ▶ 06 17 02 48 47.

■ **Secrétaire** en bois marron foncé avec tiroir, bon état, 100€ négociable. ▶ 06 17 02 48 47.

■ **Secrétaire** en bois marron foncé avec tiroir, bon état, 100€ négociable. ▶ 06 17 02 48 47.

■ **Maman** non fumeuse, dynamique, patiente, cherche heures de baby-sitting, nourrissons ou enfants, à son domicile, durant la semaine et les vacances scolaires, secteur Boissière. ▶ 06 78 02 18 11.

■ **Professeur**, pédagogue expérimentée, propose cours de français, philo, allemand et anglais. Préparation bac, examens et concours. ▶ 01 48 58 55 90.

■ **Maman** expérimentée cherche heures de baby-sitting le soir après la crèche ou l'école, ainsi que l'aide aux devoirs, secteur mairie. ▶ 06 79 87 78 69.

■ **Dame** véhiculée vous accompagne dans vos courses, sorties, rendez-vous. ▶ 06 50 54 98 99.

■ **Professeur** agrégé donne cours particuliers à domicile en allemand, anglais et néerlandais. ▶ 06 81 88 02 62.

■ **Dame** avec références vérifiables, véhiculée, cherche heures de baby-sitting. ▶ 06 50 54 98 99.

■ **Recherche** personne sérieuse et fiable pour baby-sitting en sortie d'école pour un enfant de 3 ans à l'école Casanova dès 16h 30. Jours à convenir. ▶ 01 55 86 27 19 ou 06 72 73 24 15.

■ **Étudiante**, sérieuse avec expérience, propose heures de baby-sitting en occasionnel, soirs et week-ends. ▶ 06 17 02 48 47.

■ **Secrétaire** en bois marron foncé avec tiroir, bon état, 100€ négociable. ▶ 06 17 02 48 47.

■ **Secrétaire** en bois marron foncé avec tiroir, bon état, 100€ négociable. ▶ 06 17 02 48 47.

■ **Secrétaire** en bois marron foncé avec tiroir, bon état, 100€ négociable. ▶ 06 17 02 48 47.

■ **Secrétaire** en bois marron foncé avec tiroir, bon état, 100€ négociable. ▶ 06 17 02 48 47.

■ **Secrétaire** en bois marron foncé avec tiroir, bon état, 100€ négociable. ▶ 06 17 02 48 47.

■ **Secrétaire** en bois marron foncé avec tiroir, bon état, 100€ négociable. ▶ 06 17 02 48 47.

■ **Secrétaire** en bois marron foncé avec tiroir, bon état, 100€ négociable. ▶ 06 17 02 48 47.

■ **Secrétaire** en bois marron foncé avec tiroir, bon état, 100€ négociable. ▶ 06 17 02 48 47.

■ **Secrétaire** en bois marron foncé avec tiroir, bon état, 100€ négociable. ▶ 06 17 02 48 47.

■ **Secrétaire** en bois marron foncé avec tiroir, bon état, 100€ négociable. ▶ 06 17 02 48 47.

URGENCES

PHARMACIENS DE GARDE

■ La pharmacie Maarek, 26, rue de Paris est ouverte 7 jours sur 7, 24 heures sur 24.

■ La pharmacie Khaless, 67, rue de Paris est ouverte 7 jours sur 7, de 9 à 22 heures.

URGENCES DENTAIRES

■ Du vendredi soir au lundi matin, et les jours fériés : 01 48 36 28 87.

MAISON MÉDICALE DE GARDE

■ Composer le 15 le dimanche et les jours fériés de 8 à 20 heures pour une consultation au centre municipal de santé Bobillot, 11, rue du Sergent-Bobillot. M^o Croix-de-Chavaux. Bus 115 Arrêt Croix-de-Chavaux - Rouget-de-Lisle.

SOS SANTÉ 15

■ Le 15 vous met en contact 24 heures sur 24 avec un service d'urgence : un médecin, voire le Samu si cela s'avère nécessaire.

NUMÉRO EUROPÉEN D'URGENCE

■ Le 112 est gratuit et concerne toutes les urgences.

PÉDIATRES DE GARDE

■ Samedi 11 et dimanche 12 décembre : Dr Schlemmer (Les Lilas), 01 43 62 77 06.

■ Samedi 18 et dimanche 19 décembre : Dr Michot (Les Lilas), 01 43 62 77 06.

ENFANTS MALTRAITÉS

■ Au 119 (appel gratuit), enfants et adultes peuvent témoigner et être conseillés 24 heures sur 24.

URGENCES HOSPITALIÈRES

■ Centre hospitalier intercommunal André-Grégoire, 56, boulevard de La Boissière, 01 49 20 30 76, urgences polyvalentes (adultes, enfants, maternité).

VIOLENCES CONJUGALES

■ 3919 du lundi au samedi jusqu'à 22 heures et jours fériés jusqu'à 20 heures.

MISSION VIOLENCES FAITES AUX FEMMES

■ 01 48 70 67 07, du lundi au mercredi de 9 à 17 heures.

JEUNES VIOLENCES ÉCOUTES

■ 0 800 20 22 23, un numéro vert anonyme et gratuit contre le racket et les violences scolaires.

PERMANENCE DE LA HALDE

■ Tous les mercredis matin de 9 à 12 heures au PAD, 12, boulevard Rouget-de-Lisle, et/ou sur RV au 01 48 70 68 67.

POINTS D'ACCÈS AU DROIT (PAD)

■ PAD de la maison du Bas-Montreuil Lounès-Matoub, 4-6, place de la République, 01 48 51 35 12.

■ PAD du pôle d'information multiservices (PIMS) Le Morillon, 24, place Le Morillon, Tél. : 01 45 28 21 05.

■ PAD du centre-ville, 12, boulevard Rouget-de-Lisle, 01 48 70 68 67.

AIDE AUX VICTIMES

■ Accueil chaque lundi aux PAD de 9 à 13 heures. Sur RV au 01 48 70 68 67.

tous Montreuil

Journal d'informations municipales. Cap Horn, 51-63, rue Gaston-Lauriau, 93100 Montreuil, tél. : 01 48 70 64 47, fax 01 48 70 68 91, e-mail : tm@montreuil.fr. Directeur de la publication : Alain Monteagle. Rédactrice en chef : Élise Thiébaud. Rédacteur en chef adjoint : Claude Rambaud. Secrétaire de rédaction et maquette : Françoise Benoist. Rédaction : Françoise Christmann, Antoine Cousin, Anne Locqueneaux, Orlane Renou, Caroline Thierry. Lecture : Brigitte Mugel. Ont participé à ce numéro : Agnès Boussuge, Sabrina Caussieu, Ariane Servain ; Olivier Dechaud (maquette). Conception graphique : DA Conseils. Photos : Gilles Delbos. Photothèque : François Renault. Secrétaire : Nathalie Delzongle. Groupe des imprimeries Morault, IMPRIM VERT, imprimé sur papier issu de forêt gérées durablement. Publicité : Médias & publicité, tél. : 01 49 46 29 46, fax : 01 49 46 29 40, e-mail : groupe@groupemedias.com. Distributeur : Isa Plus. Tirage : 50 000 ex.

