

**LE 28 MARS, ON ÉTEINT
TOUT À 20 H 30**
■ Montreuil, partenaire de
60 minutes pour la planète. PAGE 9

tous

Montreuil

**Votre journal
tous les quinze
jours dans votre
boîte aux lettres**

LE JOURNAL DE LA VILLE
ET DE SES HABITANT-E-S

www.montreuil.fr

N° 9

DU 20 MARS AU 2 AVRIL 2009



Le vif du sujet

Un projet éducatif pour tous

Éducation, socialisation... L'école va bien au-delà de la salle de classe. À l'heure où la politique éducative du gouvernement inquiète parents et enseignants, *Tous Montreuil* ouvre le dossier. PAGES 15 À 18



MA VILLE

**Les antennes relais
en question.** PAGE 5



À VÉLO

**Un nouveau cycle
à Montreuil.** PAGE 7



SOUS LE CHAPITÔ !

**Tout ce cirque
pour nous.** PAGE 26



© GILLES DELBOS



© GILLES DELBOS

LA FINE FLEUR DU JARDIN

Le 7 mars, un public nombreux est venu flâner aux portes ouvertes du Lycée des métiers d'horticulture et du paysage et s'aérer l'esprit dans les allées des serres et des jardins. Plusieurs d'entre eux sont repartis avec une belle plante ou une composition florale réalisée par les élèves.



© VÉRONIQUE GUILLEN

CITOYENS DE LA RÉPUBLIQUE

Samedi 7 mars, 27 enfants et jeunes majeurs scolarisés dont les 19 familles sont sans papiers ont été parrainés en salle des fêtes par des citoyens et des élus montreuillois. Cette cérémonie militante, organisée par le Réseau éducation sans frontières (RESF), avait des airs de fête avec la chorale des enfants roms et une fanfare sur scène.



© GILLES DELBOS

D'un Z qui veut dire Zaragoza !

La Querencia a brûlé les planches de Planète Andalucia. Dans ce lieu où se produisent les plus grands artistes du flamenco, un groupe de neuf danseurs, chanteurs et musiciens venus de Zaragoza ont débordé d'énergie au service du nouveau flamenco avec, pour la première fois en France, la danseuse Nuria Cazoria.

JAZZ MANOUCHE À LA GROSSE MIGNONNE



© GILLES DELBOS

■ Suite du festival Jazz manouche à La Grosse Mignonne. Doté d'un swing vigoureux et d'une grande finesse mélodique, le talentueux violoniste d'origine roumaine Costel Nitescu remet le couvert le 21 mars, à 20 h 30, avec son quartet.



© GILLES DELBOS

Le comble du poème

■ Dimanche 15 mars. Salle comble au théâtre de la Girandole où se sont succédé Camilo Ospina et ses extraits du recueil de poésie d'Amérique latine *Rio Memoria*, les Arrangements sonores et Improvisations poétiques de Stéphanie Fouquet et Véronique Paillard, et les chansons de Martegal et Monsieur L.

Inventer des solidarités nouvelles



Dominique Voynet
Maire de Montreuil
Sénatrice
de Seine-Saint-Denis

Le chiffre est connu, mais on l'oublie souvent : 70 % des investissements publics sont assurés par les collectivités – les régions, les départements, et surtout les villes – avec un impact considérable sur l'emploi, dans le secteur du bâtiment, des travaux publics, de l'équipement... qu'il s'agisse d'aménager des aires de jeux ou d'améliorer l'éclairage public, d'entretenir les trottoirs ou de construire une nouvelle crèche.

En cette période de crise, on se tourne davantage encore vers les communes, sommées de

pallier les difficultés des familles et des entreprises, et aussi de compenser l'impact des décisions prises par l'État, toujours prompt à faire payer à d'autres ce qui lui revient – je pense par exemple aux machines qui fabriquent les passeports biométriques... un vrai service pour les usagers, mais une nouvelle charge pour la Ville...

Confrontées à ces difficultés, bien des communes, et jusqu'à nos plus proches voisins, ont dû se résoudre à augmenter les impôts locaux. C'est le cas aussi du département, étranglé par des créances « toxiques », qui a dû en outre opérer des coupes sévères dans certaines subventions, notamment dans le secteur culturel...

Nous avons fait un autre choix à Montreuil, celui de ne pas augmenter les impôts, pour ne pas alourdir les contributions des familles et des entreprises. C'est un sacré défi, si l'on veut mener à bien des chantiers lourds, celui du Cœur de ville et de la rénovation de la cité de l'Espoir, ou celui du Bel-Air.

Veiller à la bonne utilisation des fonds publics, en évitant de financer de façon désordonnée des actions à l'utilité discutable ; concentrer nos actions sur les chantiers essentiels : l'école, la jeunesse, la petite enfance, parce que c'est là que se joue l'avenir ; inventer aussi les solidarités nouvelles permettant de mieux résister à la crise. Nous pouvons faire beaucoup, comme l'illustre le dossier consacré dans ce numéro à l'éducation !

à la page

4 - 9

ma ville

► PADD - Monsanto - Antennes relais - Biodiversité - Velib' - Semaine du développement durable - 60 minutes pour la planète.

10 - 11

quartiers de vie

► Arts de la rue - Ateliers d'écriture - Vide-greniers - 6 milliards d'Autres et moi - Permanences des élus.

12 - 13

conseil municipal

► 5 mars.

15 - 18

le vif du sujet

► Un projet éducatif pour tous.

21

la belle idée

► Les Jardins de Babylone.

22 - 30

Ouf!

► sport
Cyclotourisme - Challenge Facoetti - Championnats d'Europe d'athlétisme.
► culture
Butô/Beckett - Sous le chapitô ! - Nos Cités 3.
► quoi faire ?

31

100 % utile

► Séjours d'été.

Quel projet de ville durable ?

Une réunion publique sur le PADD s'est tenue, le 12 mars, à la salle des fêtes de la mairie pour restituer le travail des ateliers de concertation du 7 février, présenter les grandes orientations du projet et en débattre en public. La concertation se prolonge également sur Internet.



Concertation

Le 7 février dernier un après-midi de concertation publique était consacré à l'élaboration du Projet d'aménagement et de développement durable (PADD) pendant laquelle une centaine d'habitants ont apporté des recommandations sur les quatre grands thèmes du projet : l'habitat et l'urbanisme, le développement économique et social, les transports et l'environnement. Cinq semaines plus tard, les protagonistes de l'élaboration de ce projet se sont retrouvés à la salle des fêtes. Les orientations ont été présentées en trois axes, qui tous traduisent dans leur domaine les exigences du développement durable : « une ville à développer », « une ville à habiter » et « une ville à transmettre ». Les priorités sont de répondre aux besoins en logements en développant l'offre ; de renforcer la mixité urbaine, sociale et culturelle sur l'ensemble des secteurs de la Ville, de promouvoir le droit au transport et la mobilité pour tous ; de préserver le climat et les ressources

naturelles, notamment en développant la performance énergétique des bâtiments ; et de préserver les paysages et le patrimoine naturel et urbain.

Et la spéculation immobilière ?

Cette présentation du projet a suscité de nombreuses questions de la part des habitants présents dans la salle, dont plusieurs avaient participé aux ateliers de concertation du 7 février. « De quels moyens disposez-vous pour lutter contre la spéculation immobilière ? », demande un habitant. « Nous sommes très vigilants pour lutter contre la spéculation foncière qui est un obstacle à la mixité sociale. Nous dialoguons avec les nouveaux interlocuteurs immobiliers pour qu'ils respectent la qualité de l'habitat et un prix maîtrisé. D'autre part, nous pourrions utiliser notre droit de préemption si cela est nécessaire », a répondu Manuel Martinez, Adjoint à la Maire chargé de l'urbanisme. Une autre inquiétude forte concerne les transports et la fracture entre le Haut-Montreuil et le centre-ville. « Nous souhaitons désenclaver des quartiers d'habitat social mal desservis en influant sur

les projets du tramway, du rallongement des lignes 9 et 11 du métro et d'une meilleure desserte en bus », explique Fabienne Vansteenkiste, Adjointe à la Maire chargée des déplacements et de la voirie.

En terme d'environnement, plusieurs questions ont concerné la préservation et la promotion des espaces naturels. « Nous souhaitons créer des corridors écologiques pour relier le parc des Beaumonts, le parc Montreuil et le site des Murs-à-pêches », a précisé Patrick

Petitjean, Adjoint à la Maire chargé de la ville et du développement durable. Enfin parmi les revendications clairement exprimées le 7 février, la principale concernait le manque de temps consacré à la concertation sur ce projet d'élaboration du PADD. « Suite aux demandes exprimées par les habitants lors de la réunion du 7 février, nous avons décidé de prolonger d'un mois la période de concertation, qui se poursuivra jusqu'à la fin du mois d'avril. Ainsi,

de nouvelles réunions dans les différents quartiers sont prévues et un forum de débat interactif est ouvert sur le site Internet de la Ville », a répondu Manuel Martinez. À l'issue de cette phase de concertation, un premier texte sera débattu au conseil municipal du 30 avril. ● David Lahontan

+net
www.montreuil.fr
Forum interactif sur l'agenda 21 et le PADD à Montreuil

Monsanto, tout un monde à démonter

Organisé par l'association d'amitié franco-vietnamienne et la Ville de Montreuil, le débat animé par la journaliste Ruth Stégassy, « De l'agent orange aux OGM, Monsanto toujours », a rappelé la nécessité de se mobiliser pour empêcher les multinationales de décider ce qui est bon pour la communauté humaine en fonction de critères exclusivement marchands.

En débat

Il y avait du monde, plus de cent personnes, au débat qui se déroulait en salle des fêtes, lundi 9 mars, avec des questions à poser et des réponses à entendre sur l'utilisation des molécules chimiques. Des personnalités spécialistes de la guerre chimique et de l'agroalimentaire poison ont rappelé comment la firme internationale Monsanto, qui contrôle 90 % du maïs, du colza, du soja et du coton transgéniques cultivés dans le monde et qui est à l'origine de l'agent orange à base de dioxine déversé sur le Vietnam par les Américains de 1961 à 1971, s'y prend pour communiquer de façon mensongère sur ses activités. Soulignant que Monsanto est aussi le fabricant de l'herbicide

Round Up, plusieurs intervenants se sont demandé comment s'y prendre pour lutter contre les grands groupes agroalimentaires qui affament les petits producteurs dans le monde entier, utilisent les OGM comme outils de conquête économique et mettent en danger la planète et les hommes.

Qui décide ce qui est bon pour nous ?

Fabrice Nicolino, journaliste et coauteur avec François Veillerette de *Pesticide, révélation sur un scandale français*, Marie-Monique Robin, journaliste et auteure du documentaire *Le Monde selon Monsanto*, Marie-Hélène Lavallard, vice-présidente de l'Association d'amitié franco-vietnamienne, et Hervé Le

Crosnier, maître de conférences à l'université de Caen ont, à l'issue de leurs exposés, appelé au boycott de tous les produits vendus par Monsanto, et rappelé qu'une cyberaction d'envergure était lancée.

Dominique Voynet a dénoncé la complicité généralisée à l'égard de telles pratiques et a appelé à soutenir les lanceurs d'alerte : « Il ne suffit pas de démonter les fonctionnements et les intérêts d'une multinationale criminelle pour résoudre le problème, a-t-elle expliqué. C'est le dispositif tout entier qu'il faut démonter. On rencontre chaque fois le même scénario d'une entreprise, d'une institution qui décide que ce qui est bon pour l'institution ou l'entreprise l'est pour la communauté humaine. »

Hélène Luc, sénatrice honoraire et présidente de l'Association d'amitié franco-vietnamienne, a proposé d'écrire aux candidats aux élections européennes, suggérant d'imposer à la commission européenne le principe de précaution qui a été adopté en France et qui doit, à tout prix, être observé.

● Joëlle Cuvilliez

De gauche à droite : Hélène Luc, Marie-Monique Robin, Ruth Stégassy, Fabrice Nicolino et Hélène Lavallard.



Une rencontre le 23 mars en mairie

Main dans la main pour la paix au Proche-Orient

En janvier, le conseil municipal votait, en même temps qu'une subvention à Médecins du Monde pour venir aux aides aux victimes des bombardements israéliens à Gaza, le principe d'une subvention à une association encourageant le dialogue entre les communautés et l'éducation à la paix en Israël. L'attention de la municipalité s'est portée sur l'association Hand in Hand qui développe des écoles mixtes judéo-arabes où plus de 700 élèves reçoivent un enseignement bilingue et multiculturel. Les fêtes juives, musulmanes et chrétiennes y sont respectées et la connaissance de l'autre est la base du dispositif pédagogique. L'histoire et la géographie par exemple, matières ô combien

sensibles, y sont enseignées « des deux manières ». Toute la communauté éducative est impliquée, les parents arabes et juifs se retrouvent par exemple chaque année dans un même événement pour, ensemble, célébrer la création d'Israël et commémorer la Nakba. Tous les Montreuillois intéressés par les solutions proposées par la société civile israélienne pour sortir de la spirale de haine et de violence sont invités à venir rencontrer les représentants de Hand in Hand lors d'une réunion publique le lundi 23 mars, à 20 heures en salle des fêtes de la mairie.

+net
www.montreuil.fr
<http://www.handinhandk12.org/>

+net
www.montreuil.fr
www.stop-monsanto.qsdf.org

ANTENNES RELAIS

Pourquoi ce brouillard électromagnétique ?

Comme dans des dizaines de villes en France des riverains des antennes relais s'inquiètent de leurs conséquences pour la santé. À Montreuil, la municipalité rouvre le dossier à la lumière du débat actuel.

■ Pourquoi parle-t-on autant des antennes ces derniers jours ?

Le récent arrêt de la cour d'appel de Versailles ordonnant le démontage d'une antenne relais de Bouygues Telecom au nom du principe de précaution a relancé le débat. Quelques jours plus tard, un autre jugement condamne à son tour SFR à démonter une antenne. Le tribunal de Carpentras répondait à la demande de riverains se plaignant de maux divers et a estimé qu'« il n'existe manifestement pas de consensus sur cette question sensible et délicate de santé publique ». Pas de jaloux : jeudi 5 mars, c'était au tour d'Orange de se voir interdire l'implantation de trois antennes relais en Maine-et-Loire. De telles décisions, qui pourraient se multiplier, signifient qu'une jurisprudence se crée à l'inverse des recommandations rassurantes de l'OMS et du ministère de la Santé.

■ Est-ce dangereux ?

Il y a une vraie controverse scientifique. Opérateurs de téléphonie et associations de particuliers mettent en avant des études contradictoires. Dans la ligne de l'OMS et du ministère de la Santé, l'Académie de médecine clame l'absence de risque des émissions des antennes relais. Elle renouvelait, le 4 mars, « sa mise en garde contre une interprétation subjective du principe de précaution » et évoquait une « erreur scientifique manifeste » au sujet de l'arrêt de la cour d'appel de Versailles. Mais pour les associations et de nombreux experts, les normes utilisées sur la téléphonie mobile sont obsolètes. Un constat partagé par le Parlement européen qui demande un durcissement de la réglementation et la diminution des normes de champ électromagnétique. La publication des résultats de l'étude Interphone sur la téléphonie mobile, lancée par l'OMS en 2000 dans treize pays, se fait attendre depuis 2003. Le



Quarante-deux stations de base à Montreuil. Orange souhaite implanter trois nouvelles antennes pour la couverture 3G. Suite à la mobilisation de parents d'élèves et aux négociations de la Ville avec l'opérateur, l'antenne située sur un immeuble face à l'école d'Estienne-d'Orves va être déplacée.

gouvernement a annoncé la tenue, le 26 mars, d'une table-ronde intitulée « Radiofréquence, santé, environnement » qui pourrait faire avancer le débat. Mais la question ne saurait être tranchée sans une réflexion de fond sur le risque que nous sommes prêts à encourir en fonction du service rendu : simple téléphonie ? Internet mobile ? Ou, à terme, vidéo mobile ? Un choix crucial alors que les technologies 3G et UMTS nécessitent déjà des antennes toujours plus nombreuses.

■ Que peuvent faire les villes ?

Les villes sont coincées entre deux feux, celui de ceux qui réclament une bonne couverture

réseau et celui des riverains inquiets. Dans le cadre réglementaire actuel, à moins qu'il ne s'agisse d'antennes situées sur des bâtiments communaux, elles n'ont pas vraiment la main sur le dossier. Leurs relations avec les opérateurs sont régies par des chartes de bonne conduite (comme à Montreuil depuis 2003). Ce qui peut paraître insuffisant aujourd'hui, a permis, au départ, de les informer sur les implantations d'antennes en évitant une transaction directe entre acteurs privés (syndic d'immeuble et opérateurs). À chaque demande, l'opérateur doit déposer un dossier et estimer les niveaux d'exposition sur les sites alentour. L'occasion d'une négociation avec la Ville et de recom-

QUESTION DIRECTE



© GILLES DELBOS

Gilles Robel

conseiller municipal délégué à la communication et aux technologies de l'information

« Les antennes relais, c'est une question importante et complexe. À Montreuil, un chef de projet suit le dossier de très près, et recueille les demandes des habitants. C'est un dossier transversal piloté par l'élu à la santé, Stéphane Bernard - signe que nous prenons les considérations sanitaires très au sérieux - en concertation avec d'autres élus à l'espace public, aux affaires sociales, à la politique de la ville et à la communication) Le réexamen de la charte de base (signée en 2003 avec les opérateurs) a été entamé pour la réévaluer en fonction des données scientifiques et juridiques nouvelles. Cela passera par des réunions de concertation avec les associations et les habitants. Nous allons aussi intensifier les mesures réglementaires près des lieux publics et pour les cas de riverains qui se plaignent de maux qu'ils associent aux antennes. Et mettre en demeure les opérateurs de réduire les fréquences quand c'est nécessaire. Quant aux nouvelles demandes d'implantation, nous les étudions une par une à la loupe. » ● C.T.

mandations... respectées ou pas. Plus récemment, des villes ont adopté des positions particulières, voire militantes. Valence a pris un arrêté excluant l'implantation d'antenne à moins de cent mètres d'une école ou d'une crèche, ce qui lui vaut un recours administratif de la part de SFR et Bouygues. Paris a adopté une charte avec un plafond d'émission des antennes, vingt fois inférieur à la norme nationale, ce qui n'empêche pas le réseau de fonctionner. Des décisions municipales, qui relèvent du rapport de force avec les opérateurs, et sont parfois cassées. Versailles s'opposait à l'installation d'une antenne et voulait en retirer trois autres. La voici condamnée à les accepter : le tribunal administratif a donné raison à Orange. Beau désaccord entre justice civile et administrative. Tant que les Villes et les tribunaux devront se substituer au législateur, on n'est pas sortis du brouillard électromagnétique. ● Caroline Thiery

On s'y met

À FOND LES DONS

SIDACTION 2009 Depuis quinze ans, le Sidaction permet de collecter des dons destinés à financer des programmes de prévention et d'aide aux malades du Sida et à soutenir la recherche. Cette année, le Sidaction aura lieu les 20, 21 et 22 mars. Cependant, les dons peuvent être faits dès aujourd'hui par téléphone au 110 (numéro d'appel gratuit), par SMS en tapant DON au 33 000 (numéro de SMS non surtaxé, conversation validée en 2 SMS) ou sur le site de Sidaction : www.sidaction.org (paiement sécurisé).

CATHOLIQUE ÉTHIQUE

ÉCONOMIE SOLIDAIRE Le Comité catholique contre la faim et pour le développement (CCFD) invite les Montreuillois à deux rendez-vous de sensibilisation autour des questions d'économie solidaire et de consommation responsable. Une rencontre avec Michelle Canales-Rodriguez est proposée, mercredi 25 mars, à 20 h 30, au centre Mendès-France, 59, rue de la Solidarité. Samedi 4 avril, à 14 heures, des animations et des jeux multiples sont proposés aux enfants et aux adolescents au parc Montreuil.

✗ INFORMATIONS : CCFD, Tél. : 01 45 28 75 31 OU G.RUBAT@FREE.FR

FUMER LA MAQUETTE ?

VISITES Le Comité départemental de tourisme de la Seine Saint-Denis organise des visites d'entreprises. Prochains rendez-vous jeudi 2 avril à 10 heures, à l'atelier de fumaison SAFA à Montreuil et jeudi 9 avril à 14 h 30, à l'atelier du maquettiste François Jauvion.

✗ RENSEIGNEMENTS : CDT 93, Tél. : 01 49 15 98 98 ou www.tourisme93.com

HIP-HOP, JE M'INSCRIS

CULTURES URBAINES Le concours de hip-hop devient festival et s'adresse aux jeunes Montreuillois de 12 à 25 ans. Pour participer les 23 et 24 mai, il faut s'inscrire avant le 31 mars sur www.montreuil.fr ou au service municipal de la jeunesse, 20, av. du Président-Wilson, Tél. : 01 48 70 60 14.

DÉVELOPPEMENT BUVABLE (BIS)

MARCHÉ Le 7^e Marché des vins bio de Montreuil se déroulera samedi 21 mars, de 10 heures à 18 h 30 à La Maison de l'Arbre, 9, rue François-Debergue. L'occasion pour une trentaine de vignerons des principales régions d'appellation de France et d'Italie de déclarer la guerre à la crise en proposant des vins dépourvus d'artifice.

Apprendre à jardiner autrement

La journée portes ouvertes du Lycée des métiers de l'horticulture et du paysage s'est déroulée le 7 mars. Au-delà de la traditionnelle vente de plantes et la visite du Jardin-école, ce moment de rencontre et de débats est l'occasion de mettre en avant les actions menées dans les métiers de l'horticulture en faveur de la préservation de la biodiversité.

à mon avis

Gilles Clément

le célèbre paysagiste et auteur du livre *Le Jardin planétaire* a donné une conférence sur le thème Jardins et diversité lors des portes ouvertes du lycée des métiers d'horticulture et du paysage.



© GILLES DELBOS

« La diversité biologique est en péril partout sur la planète alors que notre avenir en dépend. Le jardinage en est aussi directement lié. Nous avons besoin de sols très diversifiés et d'animaux auxiliaires qui remplacent les désherbants chimiques et les insecticides. L'idée d'un jardin planétaire en mouvement, que je défends, signifie que l'homme doit faire avec et pas contre la nature. Nous devons nous adapter à elle et non l'inverse. Il faut voir les choses autrement. Il ne faut plus voir une plante comme une mauvaise herbe parce qu'elle ne pousse pas à l'endroit où nous l'aurions souhaité. Au contraire, nous devons valoriser la biodiversité là où elle se trouve ; c'est-à-dire sur les friches urbaines, les bords de route, les lieux abandonnés... Cette diversité, que j'appelle le tiers-paysage, aspire à devenir quelque chose. Il existe une diversité biologique beaucoup plus riche dans ces bouts de terrain délaissés que sur une pelouse bien tondue où elle est détruite. Nous devons valoriser ces produits de qualité comme la friche des murs-à-pêches, à Montreuil, qui est très intéressante et pour laquelle on m'a demandé mon avis dans le cadre de la commission mise en place par la Ville pour valoriser ce site. » ● Propos recueillis par David Lahontan.

Biodiversité

« **P**endant des années, nous avons utilisé des désherbants chimiques et des pesticides pour traiter les espaces verts contre les insectes nuisibles et les mauvaises herbes, sans connaître les conséquences désastreuses que cela aurait sur la nature. Aujourd'hui, nous remettons au goût du jour une pratique du jardinage plus respectueuse de l'environnement et de la fertilité des sols », explique Bernard Guillemet, l'un des jardiniers du Jardin-école.

Un savoir-faire et un savoir-être

Les nouveaux enjeux liés à la préservation de la biodiversité touchent de près les métiers de l'horticulture et du paysage où un changement de mentalité, plus responsable, est en train de s'opérer depuis quelques années. Les établissements de formation comme celui de Montreuil ont un rôle prépondérant à jouer. « Notre lycée a pour mission de former des jardiniers, fleuristes et paysagistes citoyens.



La maison aux insectes apprend aux enfants l'utilité de ces petites bêtes qui leur font souvent peur.

© GILLES DELBOS

Ils doivent transmettre un savoir-faire mais aussi un savoir-être. Respecter la nature, c'est respecter l'individu. Aujourd'hui, nous prenons conscience que la Terre est un élément précieux et fragile que nous devons préserver. Par conséquent, nous enseignons une autre façon de faire ce métier pour favoriser la diversité biologique, le développement durable et les valeurs de citoyenneté », explique Mme Testard, proviseure du Lycée des métiers de l'horticulture et du paysage.

La compagnie des plantes

Et il suffit de se promener dans les allées du Jardin-école, terrain d'exercice des lycéens, pour découvrir les nombreux projets pédagogiques développés par les élèves autour du développement durable : compostage, recyclage des déchets verts, murs végétalisés, mise en place de nichoirs, projet de plantes compagnes... « une plante compagne a pour but de venir en aide aux plantes malades en utilisant ses propriétés

naturelles et en évitant ainsi l'utilisation d'insecticides chimiques. La menthe et la lavande, par exemple, font fuir les pucerons grâce à l'odeur qu'elles dégagent. Ce sont des connaissances anciennes que nous remettons au goût du jour », explique Cyrielle Piquet, professeur du lycée. Aujourd'hui la biodiversité est devenu un outil de citoyenneté.

● David Lahontan

✕ INFORMATIONS :
Lycée des métiers de l'horticulture et du paysage,
16, rue Paul-Doumer,
Tél. : 01 48 70 41 10.
www.lyceehorticulture93.fr

Bernard Guillemet.



© GILLES DELBOS

Le Bio-quizz

Dans chaque numéro, au cours du printemps, un petit quizz pour apprendre à connaître la biodiversité avec *Tous Montreuil*.



Flore

■ Je suis une plante vivace qui pousse sur des sols calcaires, des prairies sèches ou les bords de chemin.

■ Mon nom vient du latin *Salvare* qui signifie sauver en référence à mes vertus médicinales : macérée dans du vin blanc j'aide à lutter contre la fatigue, en lotion

je favorise la croissance des cheveux, et infusée dans un bain chaud je traite les maladies de la peau.

■ De nos jours, je suis surtout employée comme herbe aromatique et je me marie bien avec le porc et les volailles.

■ On me trouve au parc des Beaumonts et bientôt sur des prairies urbaines. Autant de raisons qui font de moi une espèce à protéger.

■ Qui suis-je ?



Faune

■ Je suis un lézard sans pattes, long de 30 à 50 cm, très présent dans les jardins. Véritable auxiliaire du jardinier, je protège vos salades en me régaland de limaces.

■ Comme tous les lézards, je suis capable de me séparer de ma queue (autotomie) en cas de danger d'un prédateur ; ce qui me vaut le surnom de fragile ou de serpent de verre.

■ Me déplaçant en rampant et étant recouvert d'écailles, on me confond souvent avec un serpent alors que je suis inoffensif pour l'homme.

■ Si vous me manipulez, faites-le avec délicatesse, sinon vous risqueriez de vous retrouver avec un bout de queue frétilant dans votre main.

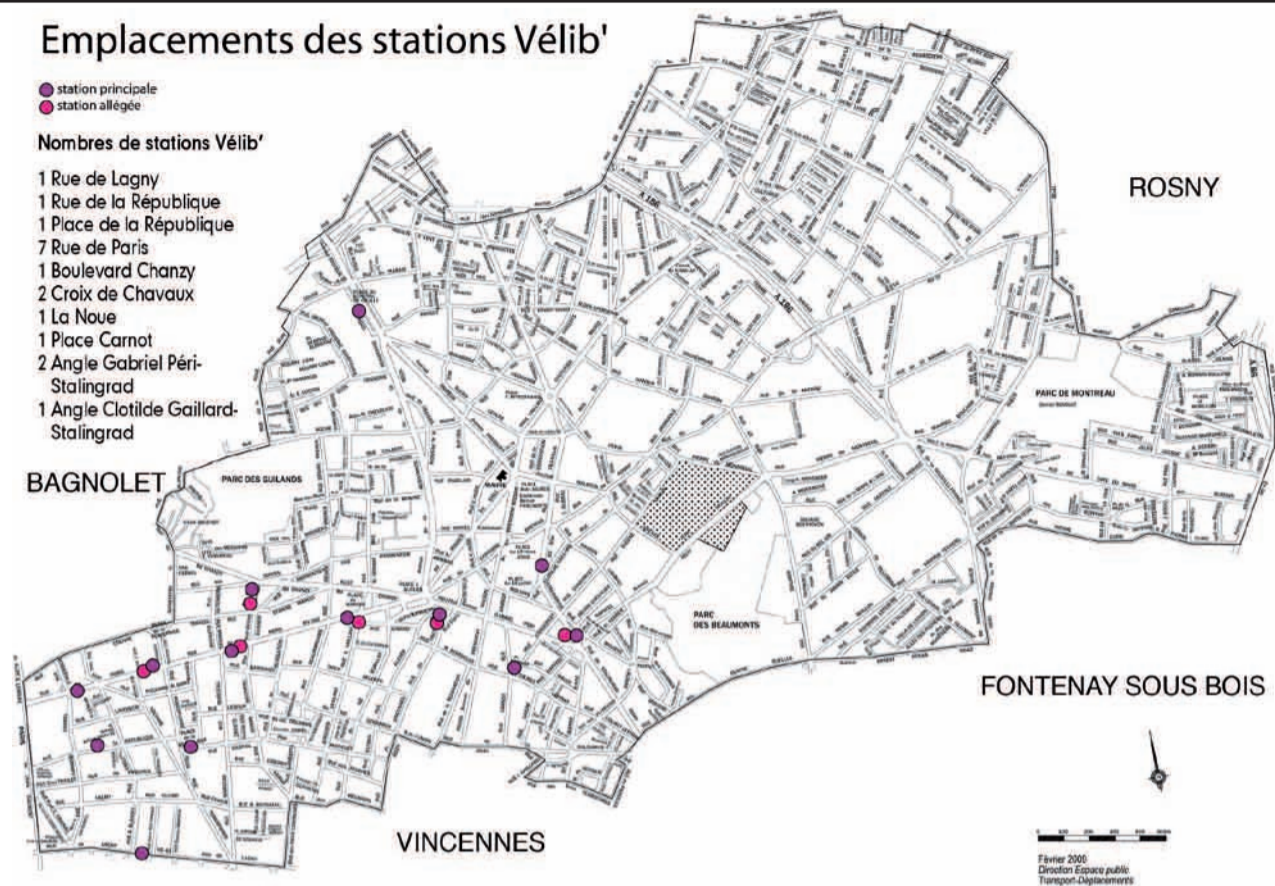
■ Qui suis-je ?



✕ Réponse : Je suis la sauge des prés.

✕ Réponse : Je suis l'orvet.

Emplacements des stations Vélib'



Avec Velib', un nouveau cycle s'ouvre à Montreuil

Les travaux d'installation des Velib' commencent en avril pour une mise en service prévue en juin. La Ville prévoit d'ici à la fin 2009 un système de location de vélos électriques et des parkings sécurisés pour promouvoir l'usage du vélo sur l'ensemble de la commune.

Mobilité

Velib' arrive à Montreuil. Quatorze stations vont être installées dans le Bas-Montreuil, rue de Paris, à La Noue et autour de Jean-Moulin-Beaumonts, la plus à l'est étant située à l'angle de la rue Stalingrad et de l'avenue Gabriel-Péri. Ce périmètre est limité à 1 500 mètres autour de Paris, contrainte validée par jugement du Conseil d'État, afin d'éviter de donner à la société Decaux le monopole sur les communes avoisinantes de Paris. Une station Velib' implantée à 1 501 mètres de Paris susciterait un recours juridique de Clear Channel, concurrent de Decaux. Les premiers travaux commenceront début avril avec une mise en service annoncée pour le 21 juin au plus tard. Détail d'importance, les travaux et frais de fonctionnement sont financés dans le cadre du contrat entre Paris et Decaux. Il n'en coûtera rien à Montreuil, ni en finance, ni en affichage publicitaire supplémentaire... Sauf quelques places de stationnement qui vont disparaître avec l'installation des stations, et 1 euro symbolique

par station Velib' reversés à la ville de Paris.

Location de vélos électriques ou simples

Parallèlement, la municipalité étudie un système complémentaire pour l'ensemble de la ville. Les quartiers non desservis étant situés en hauteur avec des problèmes de pente, la réflexion s'oriente vers un système de location de vélos électriques et de vélos simples. Une formule de location longue durée de trois mois à un an. Chaque vélo sera loué à une seule personne qui pourra librement le garer où il souhaitera ou le ramener chez lui. « Nous nous sommes inspirés de Montpellier, où ce système fonctionne bien. L'idée, c'est d'instaurer un abonnement en fonction du quotient familial avec un tarif allant de 30 à 100 euros par an pour un vélo classique, et de proposer des vélos électriques à moins de 10 euros par mois pour les familles les plus modestes. En accompagnement, nous souhaitons créer des parkings sécurisés sur l'ensemble de la ville, en commençant par trois sites pilotes : Ramenas, Boissière et Croix-de-Chavaux pour favoriser le rabattement sur le métro, explique Fabienne Vansteenkiste, Adjointe

à la Maire chargée des déplacements et de la voirie. Avec une mise en service de la location et des premiers parkings, fin 2009. »

Objectif : toute la ville en zone 30

La municipalité souhaite aussi étendre, d'ici à la fin du mandat, le principe de zone 30 à double sens cyclable à l'ensemble de la ville, hors grands axes de circulation. Le projet demande de nombreux travaux et aménagements, le dossier est à l'étude.

Quant aux zones 30 existantes, elles devront, rappelle l'élue, passer en double sens cyclable d'ici à fin 2010, comme la loi l'y oblige. Et de poursuivre avec humour : Si, il y a vingt ans en roulant à vélo, « on pouvait se voir interpellé "Hey, pas la peine de pédaler, le Tour de France est déjà arrivé !", ça ne viendrait pas à l'idée de dire ça aujourd'hui. On voit des hommes à bicyclette se rendre à leur travail ou à des concerts select en costume cravate. Le vélo est rentré dans les mœurs. » Alors, bientôt tous à vélo ? ● Caroline Thiery

Zoom



Bourse aux vélos

■ samedi 9 avril, Vivre à vélo en ville (VVV) organise une bourse aux vélos au marché de la Croix-de-Chavaux. Dépôt des vélos à partir de 10 heures, vente à partir de 11 h 30. Les vélos doivent être en bon état et les pneus gonflés. VVV prélève 10 % sur le prix de vente établi en concertation avec un responsable de l'association après estimation de la qualité et de l'état du vélo.

On y pense

PLUS MALINS QUE LES RATS

HYGIÈNE Du 23 mars au 3 avril, le service communal d'hygiène et de santé (SCHS) lance une nouvelle campagne de dératisation. Il invite les propriétaires privés à faire de même dans la même période afin que le plus grand nombre de bâtiments dans la ville soit traité. Ils peuvent se procurer gratuitement du raticide - compatible avec l'environnement - au SCHS aux heures d'ouverture du service (du lundi au vendredi de 9 à 12 heures et de 14 à 17 heures, sauf le mardi matin) ou auprès des antennes de leur secteur.

AVIS DE DÉCHETS

RECYCLAGE Le Syndicat intercommunal de traitement des ordures ménagères de l'agglomération parisienne (SYCTOM) organise une journée portes ouvertes au centre de tri des collectes sélectives à Nanterre, samedi 4 avril, de 10 h 30 à 17 heures. L'occasion pour le grand public de découvrir le fonctionnement de ce centre qui prépare chaque année au recyclage 30 000 tonnes de déchets prétriés par 1 million d'habitants. Centre du SYCTOM de l'agglomération parisienne, 16, rue Lavoisier, à Nanterre. RER A : Rueil-Malmaison. Navettes gratuites au départ de la station RER à 10 h 30, 11 h 30, 13 heures, 14 heures, 15 heures et 16 heures.

✗ RENSEIGNEMENTS : www.syctom-paris.fr

TROP DE TAF À LA CAF

ACCUEILS FERMÉS Pour faire face « à un accroissement sans précédent de charge de travail » la Caisse d'allocations familiales ferme temporairement certains accueils pour traiter les dossiers qui s'accumulent. Les agences de Bobigny, Rosny-sous-Bois, Saint-Denis/Pleyel et Noisy-le-Grand seront fermées jusqu'à fin mars. Les permanences Prestations seront fermées jusqu'à mi-avril à : Aubervilliers, Aulnay-sous-Bois, Épinay-sur-Seine, La Courneuve, Montfermeil, Stains. Plus d'info : 0 820 25 93 10 ou consultez votre dossier sur le site www.93.caf.fr. L'accueil Action sociale (pour rencontrer une assistante sociale) reste ouvert au 65, av. du Capitaine-Dreyfus à Montreuil.

La Ville s'engage dans la campagne « Territoires de commerce équitable »



© MAX HAVELAAR NEDERLAND

La municipalité s'est engagée dans la campagne « Territoires de commerce équitable » avec l'association Max Havelaar. Un projet qui propose aux collectivités de créer une dynamique nouvelle en faveur d'une consommation plus responsable et de s'inscrire dans une démarche de partenariat avec les acteurs locaux. La Ville apporte ainsi son soutien au développement du commerce équitable dans le cadre de sa politique d'achats. La démarche initiale de cet engagement, outre les distributeurs de boissons chaudes proposant des produits issus du commerce équitable déjà en place, est d'acheter toutes les boissons pour les événements qu'elle organise sur ce même principe. ● A.L.

Une semaine pour la consomm'action

La consommation responsable sera à l'honneur du 1^{er} au 7 avril dans le cadre de la Semaine nationale du développement durable. Adopter une consommation responsable, c'est agir au quotidien pour le développement durable. Mais comment consommer pour influencer de façon positive sur ces différents enjeux ? Des initiatives locales apportent des éléments de réponse à cette question dans les quartiers.

Durablement

Parce que le vide-greniers est l'occasion de recycler des objets, l'association Apum a décidé d'organiser un grand débarras, dimanche 5 avril. Et elle a choisi pour thème de ce broc-à-brac : la réduction de la consommation d'énergie. Stands de recyclage des déchets, d'associations de valorisation des Murs-à-pêches se tiendront aux côtés de ceux des brocanteurs, rue Pierre-de-Montreuil. Le même jour, de 11 heures à 18 heures, les Chlorophilliens proposent non pas une broc' mais un troc vert. Baptisé « 1, 2, 3 printemps », voici un rendez-vous pour échanger plantes et boutures, participer à un atelier de fabrication d'herbier, à un quizz nature... dans le square et la maison de quartier Gérard-Rinçon à Villiers-Barbusse. L'association lance par ailleurs la création d'un jardin naturellement partagé au cœur du square Marcel-Cachin dans le quartier Paul-Signac. Une initiative qui rejoint celle que des

habitants font aussi germer place Hannah-Arendt, dans les cités des Néfliers, Jean-Moulin... De son côté, la municipalité s'engage également dans le principe de la consommation responsable en proposant notamment des menus composés d'aliments bio dans les cantines scolaires lors de cette semaine. Elle a en outre signé une convention avec l'association Max-

Havelaar lors du conseil municipal du 29 janvier (voir encadré). Parallèlement, deux expos ouvertes à tous se tiendront à l'IUT jusqu'au 10 avril. ● A.L.

✕ SAVOIR PLUS :
- Vide-greniers de l'Apum, inscriptions sur répondeur au 01 48 57 06 55, mail : levidegrenier7avril@free.fr. Tarif : 4 euros le mètre linéaire.

- Troc vert : rendez-vous au 30, rue Ernest-Savart. Contacter Catherine : 06 25 32 65 03 ou Génia : 01 48 51 56 10 ou encore leschlorophilliens@free.fr.
- Expositions : « Dernières nouvelles du monde » et « Vivons ensemble autrement » sur les gestes écocitoyens, du lundi au vendredi de 7 h 30 à 19 h 30, IUT, 140 rue de la Nouvelle-France.



© GILLES DELBUS

Le rendez-vous des associations

UN REPAS POUR SE SOUVENIR

FNACA À l'occasion du 47^e anniversaire de la fin de la guerre d'Algérie, la Fédération nationale des anciens combattants en Algérie, Maroc et Tunisie, organise jeudi 26 mars à partir de 12 h 30, dans le grand hall du parc Montreau (entrée rue Babeuf, parking, bus 122 et 301, arrêt parc Montreau), un repas avec après-midi dansant. 35 euros, adhérents et membres sympathisants à jour de leur cotisation 2009 : 32 euros.

✕ RÉSERVATION Foyer des anciens combattants, 9-13, rue de Stalingrad, Tél. : 01 42 87 32 49 jusqu'au mardi 24 mars.

LOTO

VILLE FLEURIE L'association Montreuil ville fleurie organise dimanche 29 mars à 13 h 45, dans la salle Franklin, 60, rue Franklin, un loto doté de nombreux lots avec buvette à l'entracte. Tarif : 1 carton 2 euros, 5 cartons 8 euros, 10 cartons 15 euros. Renseignements au 06 17 70 19 41 Mme Bourcardey ou 06 84 10 71 74 Mme Paringaux.

ÉCRIRE ENSEMBLE NOTRE QUARTIER

ACCENTS TÊTUS Cette association propose aux habitants du quartier Jean-Moulin-Les Beaumonts de se réunir pour échanger et construire des textes donnant à voir leur quartier. Les séances, gratuites, sont animées par une professionnelle de l'écriture, Marianne Vermersch, le jeudi de 20 heures à 22 heures, jusqu'au 14 mai (hors vacances scolaires).

✕ RENSEIGNEMENTS ET INSCRIPTIONS : Les accents têtus, 56, rue Gaston-Lauriau, Tél. 01 42 87 52 37

JARDINER ET SE RENCONTRER

RENCONTRE L'association Les Buttes à Morel propose dimanche 5 avril de 10 à 14 heures, au Bar du Marché (place du Marché - Croix-de-Chavaux), une rencontre sous le signe de l'échange avec tous les amoureux du jardin, pour préparer boutures, semis et autres transplantations vertes pour le Troc Vert qui aura lieu le 17 mai rue Mainguet, en clôture de la semaine de la biodiversité organisée par la mairie.

✕ RENSEIGNEMENTS : Tél. : 06 21 40 07 15.

METTRE UN PEU DE SEL DANS NOS VIES

RÉUNION L'association de Services d'échange local (Sel-Est) se réunit le dernier vendredi de chaque mois dans la salle Résistance, 50, avenue de la Résistance. La prochaine réunion aura lieu vendredi 27 mars à 20 heures.

✕ RENSEIGNEMENTS : Tél. : 06 80 87 69 02.



© GILLES DELBOS

Je me souviens de mon enfance...

Un nouveau partenariat entre le service culturel, le service municipal de la jeunesse et la maison de production Entre deux prises a vu le jour pendant les vacances de février. Il débouche sur la réalisation d'un court métrage documentaire réalisé par quatre jeunes Montreuillois. Sujet : le quartier.

Entre deux prises

Il y avait eu, à la Toussaint, un atelier similaire à l'issue duquel un film avait été réalisé, traitant de la problématique du sida. Cette fois-ci, les jeunes documentaristes parlent avec tendresse et

nostalgie de leurs quartiers, de la manière dont ils les ont vus changer tandis qu'ils parcouraient le temps de leur enfance, puis de leur adolescence. « Nous voulons montrer la vraie face de nos quartiers à travers des images positives, pour aller à contre-courant de celles que l'on montre trop souvent à la télévision », précise Kévin.

Pour ce travail artistique et sociologique, pas de synopsis, ni de note d'intention filmique. « C'est un travail d'écriture permanent, explique Damien Froidevaux, qui encadre l'atelier pour Entre deux prises. On écrit, on filme, on monte... et on recommence. Ce qui nous permet de réagir face au réel. »

Les jeunes savent déjà que le film sera projeté en avant-première d'un long métrage au cinéma l'Étoile de la Courneuve et à l'Écran de Saint-Denis. Et peut-être, plus tard, au Méliès.

Un concours sur le thème : « L'Europe, c'est nous ! »

Car l'atelier n'aurait pas eu la même finalité sans l'invention des « Actualités démocratiques » lancées en 2006 par le cinéma Georges-Méliès et la Maison populaire, une initiative aujourd'hui développée dans toute la Seine-Saint-Denis. Des actualités réalisées sous la forme d'un petit film tourné en vidéo légère, de 2 à 8 minutes, dans le cadre d'un atelier, entre amis ou en solo. Et qui propose une vision personnelle du réel ou la lecture d'un fait d'actualité local, national, voire international.

En 2009, le projet a pris de l'ampleur géographique. À l'occasion des rencontres de la jeunesse européenne qui auront lieu à Montreuil, du 3 au 10 mai, c'est un concours de vidéo d'actualité qui a été lancé sur le thème : « L'Europe, c'est nous ! » Avec, à la clef, un an d'accès libre au cinéma Georges-Méliès et la diffusion du film en première partie d'un programme cinématographique... ● J.C.

✕ SAVOIR PLUS :

Pour les cinéastes amateurs, il est encore possible de télécharger la fiche d'inscription au concours sur www.montreuil.fr ou de la retirer au cinéma Georges-Méliès. La date limite d'envoi des projets est fixée au 15 avril, à la Direction de l'action culturelle, 65, rue du Capitaine-Dreyfus. Renseignements au 01 48 70 67 55.

C'est mon métier

Fatoumata Siam
Auxiliaire de vie sociale



© GILLES DELBOS

■ Chaque jour de la semaine, Fatoumata Siam se rend trois heures chez Serge Julien. La proximité, la régularité, sont quelques-uns des credo de l'association dont elle est salariée depuis 2004 : LA DO MI FA. Un acronyme à l'image de sa prestation : l'aide à domicile et à la famille. « Chez M. Julien, je prends certes en charge l'hygiène du domicile, les courses, les démarches administratives... mais je lui tiens compagnie, aussi. On discute beaucoup. Tous les après-midi, nous buvons le thé. Lorsque nous ne pouvons pas nous promener, il nous arrive de jouer aux dominos pour nous changer les idées. » M. Julien, lui, avoue, que sans Fatoumata, il se sentirait plus isolé. Le métier d'auxiliaire de vie sociale est un « choix personnel », précise la jeune femme de 34 ans. « J'aime ce travail car nous, les Africains, on garde les anciens dans nos familles. J'ai vu ma grand-mère puis ma mère s'occuper de leurs parents, alors pour moi, c'est naturel de faire le relais et de prendre en charge nos aînés. » Selon Sylvie Montel, la directrice de l'association qui a récemment obtenu le label Qualité Adessa*, « le métier se professionnalise. Il n'est plus uniquement alimentaire. D'ailleurs, de plus en plus de jeunes s'engagent dans cette voie avec un vrai projet professionnel. » Un peu à l'image de Fatoumata qui aspire à devenir aide-soignante : l'aboutissement logique de son parcours en somme. ● Anne Locqueneaux

*L'Adessa est la première fédération nationale d'employeurs des services à la personne et aide à domicile

✕ SAVOIR PLUS :

LA DO MI FA, 42, rue Alexis-Lepère, Tél. : 01 48 58 60 60 ou ladomifa@gmail.com.

Le 28 mars, on éteint tout

Climat

Le 28 mars 2009, à 20 h 30, près d'un milliard de personnes éteindront les lumières pendant une heure à l'appel de WWF (World Wildlife Fund). Citoyens, associations, villes et entreprises entendent ainsi montrer de façon symbolique et visible leur implication et leur demande de changement, avant le prochain Sommet sur le climat qui se tiendra en novembre

2009 à Copenhague. « La crise économique a montré que le monde peut s'unir et prendre des mesures en temps de crise. Nous avons besoin de mettre la même énergie et les mêmes moyens face à la crise climatique qui est devant nous », a déclaré Serge Orru, directeur général du WWF-France. Soixante-deux pays, dont la France, se sont déjà engagés. À Montreuil la municipalité donnera le top en éteignant l'éclairage

de la façade de la mairie. De grands monuments comme la plus grande Tour d'hôtel du monde à Dubaï, la tour CN à Toronto, la Tour du Ciel à Auckland, la Tour de la Fédération de Moscou, ou l'opéra de Sydney seront plongés dans l'obscurité.

Montreuil partenaire de 60 minutes pour la planète

Soutenue par Yann Arthus-Bertrand, Isabelle Autissier ou encore Bixente Lizarazu,

l'opération « 60 minutes pour la planète » a reçu l'appui de plus de 1 000 villes à travers le monde. Le 28 mars, à 20 h 30, les lumières seront donc éteintes, afin qu'en chacun s'allume la flamme... de l'engagement. ●



Permanences des élus de quartier

■ RUFFINS - THÉOPHILE-SUEUR

Bassirou Barry
samedi 21 mars.
Fabienne Vansteenkiste
et **Bassirou Barry**
samedis 4 et 18 avril
Maison de quartier, pl. du Marché
des Ruffins, 141, bd Théophile-Sueur
de 10 h 30 à 12 h 30 sans rendez-vous.

■ CENTRE-VILLE

Daniel Chaize
samedi 21 mars de 10 à 12 heures.
Patrick Petitjean
samedi 4 avril de 10 à 12 heures.
Centre de quartier Pablo-Picasso,
8 place du 14-Juillet.

■ SOLIDARITÉ - CARNOT

Alexandre Tuillon
lundi 23 mars de 19 h 30 à 20 h 30.
Véronique Bourdais
lundi 6 avril de 19 h 30 à 20 h 30,
uniquement sur rendez-vous au
01 48 70 64 01
Centre de quartier Mendès-
France, 59, rue de la Solidarité.

■ SIGNAC - MURS-À-PÊCHES

François Miranda
et **Stéphanie Perrier**
mercredi 1^{er} avril 18 à 20 heures
Maison Marcel-Cachin,
2, rue Claude-Bernard.

■ RAMENAS - LÉO-LAGRANGE

Josliène Reekers
et **Bruno Descamps**
samedi 28 mars de 14 à 16 heures
Centre de quartier des Ramenas,
149, rue Saint-Denis.

■ VILLIERS - BARBUSSE

Serge Haziza et **Régis Dumont**
samedi 28 mars de 10 à 12 heures
Maison de quartier Gérard-Rinçon,
30, rue Ernest-Savart.

■ BAS-MONTREUIL -
ÉTIENNE-MARCEL - CHANZY

Stéphane Gaillard
samedi 4 avril de 13 à 15 heures
Centre de quartier Jean-Lurçat,
5, place du Marché.

■ LA NOUE - CLOS-FRANÇAIS

Hélène Zeidenberg
et **Olivier Hamourit**
jeudi 7 mai de 18 à 20 heures
Maison de quartier Annie-
Fratellini, 2-3 place Jean-Pierre
Timbaud.

■ BEL-AIR - GRANDS-PÊCHERS
- RENAN

Hafid Bendada
et **Anne-Claire Leprêtre**
vendredi 3 avril à 19 heures
Antenne de quartier,
35 bis, rue Lenain-de-Tillemont.

■ BRANLY - BOISSIÈRE

Claude Reznik et **Lionel Vacca**
samedi 11 avril de 14 à 16 heures
Antenne municipale
de secteur Jules-Verne,
place Jules-Verne.

■ MONTREUIL - LE MORILLON

Agnès Salvadori
et **Mick Vanvolsem**
sur rendez-vous au 01 48 70 63 63
PIMS, 24, place Le Morillon.

■ JEAN-MOULIN - BEAUMONTS

Nabil Rabhi et **Jamila Sahoum**
lundi 6 avril de 19 h 30 à 21 heures
Maison de quartier,
35, rue Gaston-Lauriau.

■ BAS-MONTREUIL - BOBILLOT

Alain Monteagle
et **Muriel Casasaspro**
mercredis 25 mars et 8 avril
à partir de 18 heures
Sur rendez-vous au
01 48 70 64 84 ou 01 48 70 64 56.

■ BAS-MONTREUIL -
RÉPUBLIQUE

Manuel Martinez
mardi 7 avril de 18 h 30 à 20 heures
Maison du Bas-Montreuil,
4-6, rue de la République.

Permanences des conseillers généraux

■ CANTON OUEST

Manuel Martinez, conseiller général du canton Bas-Montreuil (Montreuil Ouest), toutes les semaines à la mairie sur rendez-vous (téléphone pour prendre rendez-vous : 01 48 70 64 51). Vous pouvez également contacter Manuel Martinez par mail en consultant son blog : www.manuel-martinez.fr

■ CANTON EST

Jean-Charles Nègre, conseiller général du canton de Montreuil-Est, dispose d'un blog sur Internet : www.jeancharlesnegre.com. Vous pouvez le contacter par mail :

montreuil@jeancharlesnegre.com

■ CANTON NORD

Frédéric Molossi, conseiller général du canton de Montreuil Nord vous rencontre à votre convenance en le contactant au 01 43 93 94 34 ou sur son blog, www.molossi93.com
Prochaines permanences : 27 mars 2009, de 14 heures à 16 heures au Centre de quartier des Ramenas, 2 avril, de 17 heures à 18 h 30 en mairie et 3 avril 2009, de 14 heures à 16 heures à la Maison de quartier Annie-Fratellini.

Tissu de blancs songes

L'espace Comme Vous Emoi invite en ses murs la célèbre compagnie des arts de la rue Dominique Houdart-Jeanne Heuclin, afin qu'elle présente sa nouvelle création, *Au fil de la mythologie*.

Dans la rue

Le nouveau spectacle (pour tout public à partir de 7 ans) de l'espace culturel du 5, rue de la Révolution arrive en même temps que le printemps pour faire bourgeonner nos envies d'évasion. Il mêle comédiens et marionnettes et

repré des récits fondateurs de la civilisation occidentale pour tisser sa trame. Dans un décor intégralement composé de cordes, de fils et de ficelles, Jeanne Heuclin file la métaphore pour transporter son public dans un univers onirique et merveilleux en s'accompagnant d'un « roueloncelle », un instrument spécialement conçu pour l'occasion. ● J.C.

✕ SÉANCES

vendredi 20 mars à 19 h 30,
samedi 21 mars à 20 heures,
mercredi 25 mars à 15 heures,
samedi 28 mars à 15 heures.
Réservations : 01 48 57 05 10.
Participation libre.
comme.vous.emoi.com

Montreuil-Le Morillon-Ruffins-Théophile Sueur

Quand les enfants se jouent des mots



© SOPHIE ELMOSONO

La bibliothèque Daniel-Renoult propose une nouvelle série d'ateliers d'écriture gratuits destinés aux enfants de 7 à 12 ans, les samedis 21, 28 mars et 4 avril à 14 h 30. Ces ateliers sont animés par Marianne Vermersch et ont pour objectif de donner aux

enfants le plaisir de lire et d'écrire en leur apprenant à jouer avec les mots pour nourrir leur imagination. ●

✕ Y ALLER :

Bibliothèque Daniel-Renoult,
22, place Le-Morillon. Informations
et Inscription sur place ou
au 01 48 70 60 01.

Branly-Boissière

Vide-
greniers
de la rue
des Roches

La onzième édition du vide-greniers de la rue des Roches aura lieu dimanche 26 avril de 7 heures à 18 h 30. Il est réservé aux particuliers et organisé par l'association Ensemble notre quartier. Vous pouvez réserver votre emplacement dès maintenant auprès de Mme Rémi au 01 49 35 77 90 ou de M. Giorgio Molossi au 01 48 58 75 55. Le prix de l'emplacement de deux mètres linéaires est de 10 euros. ●

Branly-Boissière-Ramenas-Léo-Lagrange

Tous à vos projets !

Le comité de gestion du fonds de participation des habitants se réunit mercredi 1^{er} avril à 18 heures, au centre de quartier Branly-Amitié, 120, avenue du Président-Salvador-Allende. Cette réunion permet aux habitants de proposer des projets qu'ils souhaitent monter dans le but de favoriser le lien social et culturel au sein

du quartier. La Ville finance trois projets par an à hauteur de 750 euros chacun. Si vous aussi, vous désirez monter votre projet, venez en discuter et le présenter avec les habitants du quartier. ●

✕ INFORMATIONS :

contactez Catherine Cannel
au Centre social SFM,
Tél. : 01 48 57 67 12.



Réunissez-vous

CONSEILS DE QUARTIER

VILLIERS - BARBUSSE

Vendredi 20 mars à 21 heures,
à la Maison de quartier,
30, rue Ernest-Savart.

BAS-MONTREUIL - BOBILLOT

Mercredi 25 mars à 19 h 30
au Centre Garibaldi,
14-16, rue de la Révolution.

SOLIDARITÉ - CARNOT

Vendredi 27 mars à 20 heures,
à l'école Louise-Michel,
salle Julie-Daubié.

BEL-AIR - GRANDS-PÊCHERS

Mercredi 1^{er} avril à 18 h 30,
antenne vie de quartier
31 bis, rue Lenain-de-Tillemont
+ permanence tous les mercredis
de 10 à 12 heures.

JEAN-MOULIN - BEAUMONTS

Mercredi 1^{er} avril à 20 h 30,
35 bis, rue Gaston-Lauriau.

BAS-MONTREUIL - RÉPUBLIQUE

Mardi 7 avril à 20 h 30,
Maison du Bas-Montreuil Lounès-
Matoub, 4-6, rue de la République.

LA NOUE

Mercredi 7 avril à 20 h 30,
Maison de quartier Annie-Fratellini,
2-3, square Jean-Pierre-Timbaud.

6 milliards d'Autres et moi

Le 3 mars dernier, des élèves montreuillois rencontraient au lycée Jean Jaurès la coréalisatrice du projet *6 milliards d'Autres*. Un échange inattendu sur l'éthique du témoignage.

Rencontre

À quoi sert-il d'aller filmer des gens de par le monde, d'entendre leurs difficultés face à la pauvreté, au racisme ou aux discriminations face au handicap, sans jamais les aider ? La controverse avait animé les collégiens, entre élèves perplexes et partisans du principe du « témoignage ». Après avoir visité au Grand Palais l'exposition *6 milliards d'Autres* (conçue d'après une idée de Yann Arthus-Bertrand), une classe de cinquième du collège Lenain-de-

Tillemont et une seconde du lycée Jean-Jaurès rencontraient mardi 3 mars Sybille d'Orgeval, coréalisatrice du projet. « *On a fini par convenir, sur les arguments de deux des élèves, que montrer des gens dans la pauvreté, raconte Mehdi Coobar, professeur principal, faire accepter leur témoignage et les diffuser dans différents pays, c'était une forme d'aide et d'information.* » Version partagée par la réalisatrice, qui fit le récit de sa rencontre avec des membres d'un camp de réfugiés soudanais souhaitant témoigner de leur condition. « *Nous ne creusons pas de puits, mais notre travail de témoignage s'inscrit dans une*

chaîne qui peut provoquer des actions humanitaires. Nous sommes une forme de relais. » Et de décrire le principe du mécénat par les entreprises à un élève curieux de savoir « *Qui paie le projet ?* ». Un des élèves s'est éga-

lement ému des rires de l'équipe de tournage, vus dans le making-of de l'expo. Et la réalisatrice de rassurer son public sur le respect de l'équipe vis-à-vis des témoins. Un focus sur le rapport entre filmés et filmés. ● C.T.

Quartier Solidarité-Carnot

Après la chanson, le clip !

Enfants du quartier Solidarité-Carnot, participez à la création du clip de Soleil Yaya, une chanson enregistrée l'été dernier par le centre de loisirs Berthelot. Des ateliers chant, chorégraphie,

décor et tournage vidéo auront lieu en avril à l'école Louise-Michel et au parc des Beaumonts, avec le chanteur Jean Dussin. Activité gratuite. Présentation du projet aux enfants et à leurs parents : samedi 28 mars à 11 h

au Centre de quartier Mendès-France, 59 rue de la Solidarité. ●

✕ CONTACTS :
CVQ : 01 41 72 73 96
ou Jean Dussin : 06 12 21 71 18

Signac-Murs-à-pêches

Le lycée Jean-Jaurès ouvre ses portes

La journée portes ouvertes du lycée Jean-Jaurès, se déroulera samedi 4 avril de 9 à 13 heures. C'est l'occasion de découvrir les différentes filières proposées par le lycée avec de nombreuses animations organi-

sées par les élèves, comme un défilé de mode, la construction d'un polyèdre géant ou bien des expositions d'arts plastiques et de photographies. ●

✕ INFORMATIONS :
Lycée Jean-Jaurès, 1, rue Dombasle,
tél. : 01 42 87 49 84.



Des taux et débats

Si, lors du conseil municipal du 5 mars, le maintien des taux de la fiscalité directe locale n'a pas rencontré d'opposition de fond, l'annonce par Nicolas Sarkozy de la suppression de la taxe professionnelle s'est invitée dans le débat.

« **N**ous ne souhaitons pas augmenter la fiscalité locale qui est déjà très élevée. Cet argument prend encore plus de sens aujourd'hui avec la crise profonde dans laquelle le pays est en train de s'enfoncer. » C'est en ces termes qu'Emmanuel Cuffini, Adjoint à la Maire chargé du budget et des affaires générales, présente la première délibération soumise au vote du conseil municipal. Le maintien des taux de la fiscalité directe locale est voté à l'unanimité. En marge du sujet, Gaylord Le Chequer, du groupe de la Gauche unie et citoyenne note « la faiblesse de la voix de Montreuil dans le débat et le combat qui s'engageant contre la suppression de la taxe professionnelle ».

Agir en concertation avec les autres maires

Pour Dominique Voynet, « il ne doit pas y avoir un seul maire qui ne soit à cette heure inquiet des annonces désordonnées du président de la République. Mais se battre de manière efficace, c'est travailler en concertation avec les autres maires comme cela a été fait avec succès contre la suppression de la Dotation de solidarité urbaine. »

Dix-huit sur vingt-huit

Après cette passe d'arme, dix-huit points sur vingt-huit à l'ordre du jour ont fait l'unanimité. C'est le cas en particulier de la délibération concernant l'approbation des conventions de partenariat entre la Ville et sept associations d'accueil de la

petite enfance, présentée par Nathalie Sayac, Adjointe à la Maire chargée de la petite enfance, qui permet l'attribution de 332 993 euros pour l'ensemble de ces structures.

Il en va de même des subventions accordées à cinquante-neuf associations à hauteur de 37 341 euros. Côté culture, la subvention de 15 000 euros accordée à Rasta Baboul pour le projet de Tarace Boulba de tournée aux États-Unis avec, en amont, des manifestations à Montreuil et la signature d'une convention avec Banlieues Bleues pour l'organisation de concerts dans divers lieux de la ville ont mis le conseil municipal d'accord.

Enfin, l'autorisation pour l'Office de tourisme de commercialiser des prestations de services ou des produits touristiques, l'actualisation des tarifs de mise à disposition des installations sportives municipales, le remplacement de la dénomination Salle bleue par Dojo Didier Lefèvre n'ont pas fait débat.

De même, les conventions avec le Réseau de coopération décentralisée pour la Palestine et Aquassistance pour la réhabilitation du réseau d'eau potable de Beit-Sira.

Règlement intérieur et dialogues antérieurs

Avec la délibération présentant le nouveau règlement du conseil municipal, le débat s'est pourtant un peu corsé. Un premier règlement avait été adopté en avril 2008. La délibération présentée le 5 mars 2009 par

Emmanuel Cuffini propose des dispositions supplémentaires, afin d'améliorer le débat démocratique sur au moins deux aspects : la possibilité de recevoir les projets de délibération treize jours avant le conseil municipal au lieu de cinq aujourd'hui pour l'ensemble des conseillers municipaux, et la mise en place d'une commission technique de synthèse préalable au conseil, afin de conserver au débat public sa dimension plus politique. Plusieurs élus de la minorité se sont pourtant attachés à critiquer à la fois la méthode et le contenu de la délibération, estimant, comme Dominique Attia, que le conseil « est et doit rester le lieu de l'élaboration et du débat démocratique ». Un peu abasourdie, Catherine Pilon, Adjointe à la Maire chargée de la vie économique, a alors pris la parole pour rappeler « à quoi ressemblait un conseil municipal il y a un an et un mois : une estrade avec des adjoints en haut, des micros en haut, et, en bas, des conseillers municipaux qui devaient lever la main et auxquels on donnait (ou non) le micro. » Et Fabienne Vansteenkiste de renchérir : « J'ai été élue pendant sept ans et je me suis fait insulter régulièrement. Je suis donc surprise qu'on veuille aujourd'hui nous donner des leçons de démocratie. » À l'issue de ce débat, la délibération est adoptée à la majorité. ●

Un accueil renforcé pour la petite enfance

Parmi les délibérations, il a été décidé d'accorder des subventions importantes à sept lieux d'accueil pour la petite enfance, afin de répondre aux besoins criants en la matière. Cependant, les modes d'attribution de ces subventions ont changé.



© GILLES DELBOS

« **N**ous reconnaissons la complémentarité de l'action des structures associatives avec les autres équipements et services d'accueil publics et privés. C'est pourquoi nous souhaitons renforcer le partenariat avec les associations au travers des présentes conventions », explique Nathalie Sayac, Adjointe à la Maire chargée de la petite enfance, avant d'évoquer les critères, garants de transparence, à remplir désormais par ces associations pour être conventionnées et donc pour recevoir une subvention. Il s'agit d'évaluer « l'offre d'accueil proposée, l'offre d'accueil effectivement réalisée et la qualité de l'accueil appréhendée à travers la qualification du personnel permettent le

calcul des subventions allouées. » La délibération permet d'attribuer une somme globale de 332 993 euros afin de soutenir ces structures associatives indispensables aux familles montreuilloises.

- ✘ Où tu crèches ? : 45 440 euros,
- ✘ La Maison du petit Montreuillois : 56 406 euros,
- ✘ La Halte du parc : 36 192 euros,
- ✘ APEEM-Turbul : 40 651 euros,
- ✘ Mamans poules : 59 580 euros,
- ✘ Bambino : 43 099 euros,
- ✘ Les Bambins de La Noue : 48 625 euros. ●

LES CHIFFRES QUI PARLENT

Des taux de la fiscalité inchangés

- ✘ Taxe d'habitation : 16,49 %
- ✘ Taxe professionnelle : 29,94 %
- ✘ Taxe foncière : 19,90 % pour le bâti et 30,96 % pour le non-bâti
- ✘ Taxe d'enlèvement des ordures ménagères : 9,25 %



© GILLES DELBOS

Le temps des questions orales

+net
www.montreuil.fr
COMPTE RENDU, VIDÉO ET QUESTIONS ORALES
EN LIGNE www.montreuil.fr

À propos de la fracture entre Haut- et Bas-Montreuil

Évoquant les coups de feu qui se sont produits dans le quartier Le Morillon, **Cheick Mamadou**, Gauche unie et citoyenne, interpelle la municipalité sur la question de la fracture entre le Haut et le Bas-Montreuil.

Fabienne Vansteenkiste, Adjointe à la Maire chargée des déplacements et de la voirie, rappelle les points forts du projet municipal : la création d'activités avec une permanence tous les jeudis matin au PIMS, place Le Morillon, le projet de deux mairies annexes qui seront toutes deux situées dans le Haut-Montreuil, les études pour une piscine en bordure du quartier des Murs-à-Pêches qui ont été lancées dès cette année, la rénovation du théâtre des Roches, lieu culturel important de La Boissière, qui est engagée. Des locaux sont restructurés place Jules-Verne pour y accueillir la ludothèque actuellement à l'étroit dans ses locaux. « *Tout en poursuivant l'action pour le tram et la prolongation de la ligne 11, nous avons obtenu une amélioration de la fréquence et de l'amplitude horaire des bus...* » **Agnès Salvadori**, conseillère municipale déléguée à la politique de la ville, rappelle pour sa part que la Ville a pris des engagements pour le quartier Le Morillon bien avant la fusillade : « *Le centre Assofac étant appelé à fermer ses portes en juin 2009 suite à une décision de l'association elle-même, nous avons décidé de créer un centre social municipal. La Ville s'engage à ouvrir ce centre social dès le mois de juillet. Nous avons en outre décidé d'accompagner l'installation d'associations dans les locaux vacants de la place Le Morillon, notamment l'association Les Femmes des Morillons. En attendant, le local situé au 14, allée Martin-Roland, squatté et causant de nombreux troubles, a été provisoirement fermé. Nous travaillons à réaffecter un local à une activité utile aux jeunes désireux d'améliorer la vie du quartier.* »

À propos de la réhabilitation du foyer Lenain-de-Tillemont

C'est **Jean-Jacques Serey**, du Groupe communiste, qui interpelle le conseil sur cette question de la réhabilitation du foyer Lenain-de-Tillemont et du principe d'une maîtrise d'œuvre urbaine et sociale (MOUS) le concernant, afin de savoir si, oui ou non, elle serait prochainement présentée. Pour **Claude Reznik**, conseiller municipal délégué à la vie et à la rénovation des foyers, qui lui répond, la rénovation de la cuisine collective a bel et bien été engagée, mais le financement de la MOUS reste incertain, car il manque 18 000 euros pour en boucler le financement, et l'État se désengage partiellement du projet.

À propos d'un jumelage avec un camp de réfugiés palestiniens

En réponse à la question de **Dominique Attia**, du groupe communiste, qui propose que la Ville de Montreuil soit jumelée avec l'un des cinquante-neuf camps de réfugiés palestiniens, **Alexandre Tuailon**, Adjoint à la Maire chargé de la coopération internationale, explique que la situation des réfugiés dans les camps est extrêmement difficile, mais qu'ils font déjà l'objet d'engagements particulièrement importants par les grands bailleurs de fonds internationaux et les ONG à réputation mondiale. En raison des contraintes financières de la Ville, toute nouvelle coopération aujourd'hui viendrait remettre en cause certains projets menés avec Beit-Sira et reviendrait à nourrir de faux espoirs au sein de la population très nombreuse de ces camps. C'est pourquoi la Ville n'organisera pas de jumelage supplémentaire avec un camp de réfugiés palestiniens.

À propos du Plan d'occupation des sols

Gaylord Le Chequer, Gauche unie et citoyenne, lecteur attentif de *Tous Montreuil*, note que le projet de révision simplifiée du POS dans le Bas-Montreuil fait la part belle aux logements sociaux, mais s'étonne de la précipitation avec laquelle ce projet est mené, alors que le PLU (Plan local d'urbanisme) n'est pas encore adopté. **Manuel Martinez**, Adjoint à la Maire en charge de l'urbanisme, rappelle que le Bas-Montreuil a la particularité de concentrer d'importantes surfaces de bureaux, ce qui a pour conséquence de créer des zones de non-vie dès 18 heures les soirs de semaine et un quasi-désert le week-end. « *Comme le Plan d'occupation des sols ne permettait pas de modifier les programmes engagés, nous avons décidé de lancer une procédure de révision du POS et ainsi de pouvoir construire de nouveaux logements dont le quartier et la ville ont tant besoin sans attendre l'adoption du PLU, en cours d'instruction, et dont la mise en œuvre ne pourra être effective qu'au second semestre 2010.* »



© GILLES DELBOS

ZOOM

Le Conseil économique et social devient le Conseil de développement

Installé à Montreuil à la fin de l'année 2006, le Conseil économique et social qui réunit principalement des acteurs économiques montreuillois, a pour objectif d'émettre des avis afin d'éclairer les décisions du conseil municipal. « *Nous souhaitons laisser en place cet outil. Cependant nous désirons lui apporter quelques aménagements*, explique Catherine Pilon, Adjointe à la Maire chargée de l'emploi et des affaires économiques. *Le premier concerne son autonomie par rapport à la municipalité, puisque le président et le vice-président ne seront plus nommés par le maire. Le deuxième élément que nous souhaitons modifier concerne la composition du conseil économique et social. Car, contrairement à ce que son nom pouvait lais-*

ser croire, l'instance était principalement économique et finalement peu sociale puisque seuls deux syndicats, très peu d'organismes de formation et d'associations étaient invités à participer. Nous souhaitons donc lui donner une autre nature et proposons de le rebaptiser Conseil de développement. Des collègues ont d'ores et déjà été recomposés et d'autres créés. » Cette quatrième délibération a été adoptée, sans débat, à la majorité, quatre élus de la minorité s'abstenant. Ainsi, le tout jeune Conseil de développement, qui travaille actuellement sur la question de l'emploi, apportera sa contribution à l'élaboration de l'Agenda 21 qui comprend un ensemble d'actions pour l'environnement, l'économie et la lutte contre l'exclusion.

ZOOM

Logement : des garanties pour les réhabilitations

La priorité au logement social portée par la municipalité s'appuie sur un vaste programme de réhabilitations du parc de logements gérés par l'Office public d'habitat de Montreuil (OPHM). Dès le début de cette année, une série de gros travaux a été engagée dans plusieurs cités : Espoir, Wilson, Gallieni. D'autres réhabilitations vont suivre d'ici à la fin de cette année : ce sera le cas des cités République, Branly et Jules-Verne. Pour dégager les crédits nécessaires au financement de ce programme, l'OPHM a besoin de nouvelles liquidités : il doit donc emprunter auprès des banques, et notamment de la Caisse des dépôts et consignations. Aussi, la Ville a décidé de se porter garant des nouveaux emprunts contractés auprès de la banque de l'État, décision approuvée en conseil municipal qui permet à l'OPHM de réaménager une trentaine d'emprunts, dont la durée a été prolongée de cinq ans. Cet accord trouvé par la Ville auprès de la Caisse des dépôts offre, en outre, à l'OPHM la possibilité de continuer de bénéficier de taux particulièrement favorables pour mener à bien son programme de travaux, sans alourdir ni la dette, ni les loyers des locataires.

LE
CHIFFRE
QUI
PARLE

10 252

C'est le nombre d'enfants scolarisés à Montreuil dans 46 écoles élémentaires et maternelles.

1 945

C'est le nombre d'enfants qui fréquentent, en moyenne, les 33 centres de loisirs de la ville le mercredi.

L'avenir de nos enfants commence aujourd'hui

Les bâtiments, la cantine, les projets éducatifs, les centres de loisirs, l'étude, l'accueil matinal... La journée d'un enfant à l'école va bien au-delà du temps scolaire et de la salle de classe. Pour la Ville de Montreuil, il s'agit d'offrir aux familles le service le plus complet possible, dans un esprit d'équité et d'engagement. Mouna Viprey, Adjointe à la Maire chargée de l'enfance et de la vie scolaire, nous en présente les contours.

Tous Montreuil : Pouvez-vous rappeler les grandes lignes de votre projet éducatif ?

Notre volonté est de contribuer, à la place qui est celle d'une Ville, à l'égalité d'accès aux savoirs et à la culture pour tous les enfants de Montreuil. Je suis inquiète, comme bien des Montreuillois, des conséquences de la politique éducative du gouvernement, de ses décisions de suppression massive de postes alors que les besoins sont si criants. Nous avons une nouvelle fois apporté notre soutien à la communauté



Éducation

© SOPHIE ELMOGNINO

Un projet éducatif pour tous

Éducation, socialisation, l'école est l'institution qui permettra à nos enfants de s'insérer le mieux possible dans la société. La Ville tient un rôle essentiel dans cet édifice. À l'heure où la politique éducative du gouvernement inquiète parents et enseignants, Tous Montreuil ouvre le dossier.



© GILLES DELBOS

→ éducative lors de la journée de manifestation et de grève du 19 mars. La crise économique qui touche déjà bien des familles ajoute à cette inquiétude. Il nous faut agir ! Notre objectif est bien de garantir une véritable égalité des chances pour tous les enfants de Montreuil. Le projet éducatif que je défends s'appuie principalement sur deux axes : l'équité et l'investissement.

Ainsi, les restaurants scolaires de nos écoles accueillent désormais chaque jour, 900 enfants supplémentaires. De même nous avons augmenté de 20 % la subvention pour les dotations scolaires, remis à plat le dispositif de répartition des cars municipaux pour le rendre plus transparent



Mouna Viprey

et plus juste. Nous soutenons aussi financièrement de nombreux projets pédagogiques des équipes enseignantes de nos écoles.

TM : Quels ont été les critères d'attribution des subventions à ces projets ?

Là encore, nous avons fait le choix de l'équité et de la transparence. C'est une commission, composée d'élus, des services de la Ville, de directeurs et directrices d'écoles et des inspectrices de l'Éducation nationale qui a travaillé à une juste répartition de l'aide financière que la Ville apporte aux projets sco-

L'égalité des chances passe aussi par l'amélioration des conditions de scolarité des enfants.

laires. Cette commission a tenu compte, bien entendu, de la qualité pédagogique des projets présentés, mais j'ai souhaité qu'elle veille également à ne laisser aucune école de côté. Certaines écoles qui n'avaient pas déposé de projet dans un premier temps ont été invitées à le faire ; d'autres écoles ont reformulé leurs projets. Nous avons ainsi accordé plus de 110 000 euros à 91 projets d'écoles. Une subvention spécifique d'un montant de 20 000 euros permettra, en complément, aux écoles les plus éloignées du centre et des transports en commun, de faire face à leurs frais de déplacement.

Mais l'égalité des chances passe aussi, j'en ai la conviction, par l'amélioration des conditions de scolarité des enfants et donc par la rénovation des bâtiments scolaires. Pour cela nous donnons la priorité à l'investissement.

TM : Quelles sont justement les priorités en matière de travaux ?

Notre ville a accumulé des retards et l'état du bâti est parfois préoccupant. Plusieurs écoles, dans un état particulièrement dégradé devront être entièrement réhabilitées. Nous devons aussi, sans doute, construire de nouvelles écoles... Malgré nos contraintes budgétaires nous avons doublé la somme allouée aux travaux réalisés dans les écoles. Nous avons aussi mis en place un plan de rénovation global de l'ensemble des sanitaires et toutes les écoles de Montreuil auront d'ici à la fin de ce mandat des sanitaires dignes de ce nom. Avec Nicole Geneix, notre nouvelle directrice de l'éducation, nous travaillons aussi à améliorer la rapidité et l'efficacité des petits travaux, qui sont parfois urgents et que les équipes pédagogiques nous signalent quotidiennement.

TM : Dans l'Éducation, il n'y a pas que l'école. Pouvez-vous nous donner les grandes lignes de la politique que vous souhaitez mener, plus largement, en direction de l'enfance ?

En effet, les enfants vivent leur journée à l'école comme un tout. Les différents temps de la journée, scolaire, périscolaire ou même extrascolaire doivent être construits en cohérence avec les équipes enseignantes et tous les personnels de la Ville qui travaillent pour le bien-être des enfants. Je pense notamment aux ATSEM, aux animateurs, aux gardiennes... Je souhaite également que nous mettions la culture, ou plutôt les cultures, au cœur de ce travail. On sait que c'est un vecteur essentiel pour faire vivre l'égalité des chances et il serait réducteur de penser qu'elle est réservée à un « petit milieu ». Montreuil est une ville riche de sa diversité, riche d'équipements culturels de grande qualité et nous devons utiliser au maximum cette richesse. Notre objectif est de construire des actions, des projets dans le cadre périscolaire qui permettent aux petits Montreuillois d'accéder à des loisirs, des activités culturelles et sportives de qualité quels que soient leurs lieux d'habitation ou leurs origines. Nous avons bien sûr le souci d'articuler ces actions à celles, nombreuses, que conduisent les écoles.

Malgré la crise, et peut-être même parce qu'il y a la crise, l'investissement dans l'éducation et la culture doit être la priorité. En conclusion, je citerais Albert Jacquard qui disait : « L'objectif de toute éducation devrait être de projeter chacun dans l'aventure d'une vie à découvrir, à orienter, à construire... » ●

Cantine

900 enfants de plus et 10 % de bio

■ Le Grenelle de l'environnement fixe pour objectif 20 % de bio dans les cantines scolaires à partir de 2012. Pour l'instant, les cantines montreuilloises garantissent un apport de 10 % de bio, ce qui est déjà un tour de force. En effet, au-delà de quelques centaines de repas, il est impossible de se fournir, car les filières bio ne sont pas encore assez développées en France. Or la municipalité a décidé d'assouplir les critères d'accès à la cantine pour les enfants de Montreuil, afin d'aider les parents. 900 repas de plus sont donc servis, soit une moyenne

quotidienne de 6 300 repas, contre 5 200 l'année dernière. Des petits déjeuners sont également proposés lors de l'accueil matinal en maternelle, de 7 h 20 et 8 h 30, ainsi que des goûters. La municipalité a dû adapter les locaux à cette augmentation du service, afin de les transformer chaque fois que c'était possible en self comme cela devrait être le cas dès le mois prochain à Romain-Rolland. C'est la société Avenance qui fournit les cantines scolaires. Le service est assuré par 272 agents appuyés par des animateurs.

Aux petits soins pour le petit coin

Au cours de l'année 2009, de nombreuses écoles de la ville vont bénéficier de travaux. La priorité : rénover, réparer le patrimoine existant, pour une remise à niveau globale prévue sur plusieurs années. Avec, pour commencer, un toilettage indispensable... des toilettes.

En chantier

« **M**aman, je ne veux pas faire pipi à l'école. C'est sale, ça sent mauvais, et en plus les garçons me regardent tout le temps. » On aurait tort de prendre ce genre de témoignage à la légère. Selon un rapport de l'ONS (Observatoire national de la sécurité des établissements), publié en 2007, près de la moitié des enfants répugnent à aller aux toilettes à l'école. Résultat ? Certains d'entre eux souffrent de constipation chronique et de troubles urinaires. Il leur est parfois difficile d'apprendre les règles d'hygiène élémentaires : s'essuyer correctement, se laver les mains après être allé aux toilettes...

Besoin d'intimité

Le manque d'intimité gêne tout particulièrement les enfants. Une

autre enquête réalisée par *Grandes Villes Hebdo* en novembre 2008 en témoigne : 75 % des personnes interrogées à cette occasion mettent en avant l'absence de cloison entre les W-C en maternelle. Les sanitaires sont souvent dégradés ou vétustes, avec encore des W-C à la turque. Or, pour le respect de soi et des autres, pour l'éducation à la santé, il y a urgence à intervenir. C'est pourquoi la Ville de Montreuil prend ce sujet très au sérieux. Un plan de réfection des sanitaires des écoles est à l'étude. Pour 2009 huit écoles seront concernées par les travaux de rénovation.

Et la sécurité ?

Autre chantier important : la mise aux normes de la sécurité incendie. Travaux d'électricité, portes et murs coupe-feu, issues de secours, systèmes d'alarme... sont au tableau de cette année 2009. ● E.T.



© GILLES DELBOS

Tout autour de l'école

Périscolaire

Sept heures vingt, l'école ne commence pas encore, mais de nombreux parents, eux, sont déjà sur le point de prendre les transports en commun pour aller travailler. Pour leurs enfants, dès la maternelle, Montreuil a mis en place « la matinale », un moment privilégié qui leur permet de commencer la journée à leur rythme. Une collation est prévue, car nombre d'entre eux n'ont pas eu le temps de prendre leur petit déjeuner. De 8 h 30 à 11 h 30, c'est le temps scolaire, puis la cantine, elle aussi prise en charge par la Ville.

L'heure du goûter

À 16 h 30, de nouveau, pour ceux dont les parents ne sont pas encore disponibles, elle prend le relais avec le moment du goûter, de 16 h 30 à 17 heures, puis, pour les maternelles, le centre de loisirs, qui se prolonge jusqu'à 19 heures. Des journées longues pour certains petits, que l'on s'efforce de marquer par des moments de détente ou d'éveil, avec les activités proposées par les animateurs. Chaque élève en classe élémentaire à Montreuil peut également suivre, de 16 h 30 à 18 heures, les études dirigées, encadrées par des professeurs des écoles rémunérés par la Ville qui reçoivent les enfants âgés de 6 à 12 ans. Ensuite, il peut soit rentrer

chez lui, soit rejoindre le centre de loisirs jusqu'à 19 heures, si ses parents ne sont pas encore de retour. « Je préfère faire mes devoirs à l'étude plutôt qu'à la maison car je peux demander au professeur de m'expliquer quelque chose que je n'ai pas compris », confie Guillaume, élève en CE2.

Le lieu de toutes les aventures

Mais c'est surtout le mercredi que le centre de loisirs devient « le lieu de toutes les aventures ». L'accueil y est particulièrement souple : soit le matin, soit l'après-midi, de façon que les enfants puissent poursuivre d'autres activités sportives ou artistiques ce jour-là. Des activités culturelles et sportives ont également lieu dans les centres de loisirs. Enfin, la Ville propose aussi d'autres aventures avec les séjours vers plus de vingt destinations : « aventures à Mouroux » ou « campagne, mer, montagne » se déclinent ainsi à loisir durant les vacances scolaires et souvent... solaires ! ●

✕ SAVOIR PLUS : Service éducation accueil des parents d'élèves (APE), Centre administratif, 2^e étage de la Tour Rond-Point 93, 65, rue du Capitaine-Dreyfus. Possibilité de prendre rendez-vous au 01 48 70 62 95.

net
www.montreuil.fr
www.montreuil.fr

À VOTRE SERVICE

L'APE

L'Accueil des parents d'élèves (l'APE) est ouvert aux public de 9 heures à 17 heures et le samedi de 9 heures à 12 heures pour les inscriptions aux activités suivantes : centres de loisirs, centres de vacances, restauration scolaire, accueil matinal et, en soirée, études dirigées...



© SOPHIE ELMOGNINO

Le sport avant le sport

Pour initier les enfants des centres de loisirs au sport, la municipalité s'appuie très logiquement sur les associations sportives de la ville.

Centres de loisirs

Initiation aux échecs avec l'association Tous aux échecs, athlétisme avec le Club athlétique de Montreuil 93 (CAM 93), judo ou basket avec le Red Star Club montreuillois (RSCM), tennis avec le Sporting Tennis de Montreuil ou encore handball avec le Handball Montreuil, le programme sportif dans les centres de loisirs est très varié. Le principe étant que le milieu sportif, très actif à Montreuil, puisse proposer des initiations par cycles de cinq séances au plus grand nombre d'enfants par le biais des centres de loisirs. Ce dispositif est conçu pour toucher le plus grand nombre d'enfants, de la maternelle à l'élémentaire, pour lui proposer le plus d'activités possible. Ainsi, les mercredis les enfants des centres de loisirs de Montreuil prennent le chemin des équipements sportifs, sous la conduite de leurs animateurs, pour s'adonner à une activité physique. À chaque fois, c'est un éducateur du club conventionné pour inter-

venir dans ce cadre d'activité qui encadre la séance.

Ainsi, ce mercredi, Jimmy Lory, récent médaillé par équipe des championnats régionaux de judo avec le RSCM, accueille, salle Berthie-Albrecht, les enfants du centre Dolto maternelle. Moussa et Zazi, les deux animateurs, participent à la séance et viennent en soutien de l'éducateur sportif : pour relayer les consignes, veiller au respect des instructions... Aïmane, Olivia, Yanis, Victorien, Nassim, Sandro, Billel ont endossé pour la circonstance une

veste de kimono tenue par une ceinture de couleur. Le club met à la disposition des enfants les kimonos, ou le cas échéant les échiquiers, les ballons, raquettes, balles...

À qui ce kimono ?

Ici, comme ailleurs, ce cycle de cinq séances est avant tout une découverte de la pratique sportive, axée sur la mise en place des consignes, relative à la pratique de toutes disciplines, écoute, respect de l'intégrité (échauffement), du partenaire,

de l'éducateur et bien sûr le jeu, le plaisir. À l'issue de ces journées passées en dehors du centre, les enfants se seront familiarisés avec un ensemble de pratiques, toutes présentes dans la ville. Ainsi à Berthie-Albrecht, les « petits » de maternelle posséderont quelques mots de japonais et les essentiels pour débiter, s'ils le souhaitent par la suite, le judo. ●

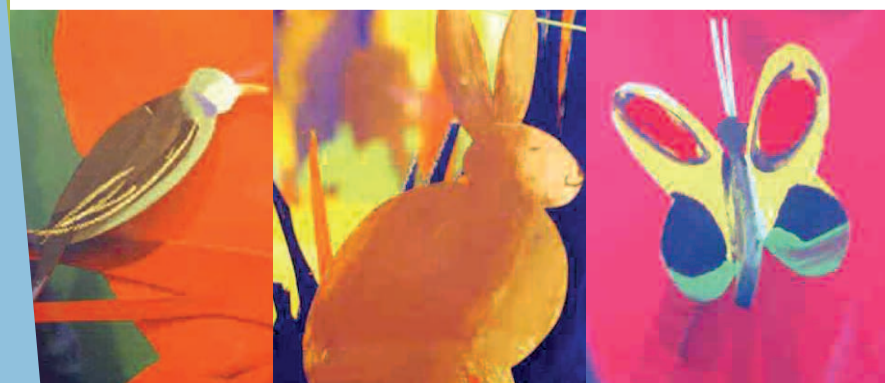


© GILLES DELBOS

Culture

L'art du regard s'apprend à l'artothèque

■ L'école élémentaire Voltaire crée une artothèque. Cette initiative, qui tourne autour de la formation artistique des élèves, fait partie du projet de l'école, et réunit toute l'équipe enseignante



© LAURENT LÉSERRE.FREE.FR

pour l'enrichissement intellectuel des 334 élèves de l'école. La création d'un fonds de ressources artistiques profitera aux onze classes de l'établissement par l'acquisition d'œuvres d'art de différents artistes, de toutes périodes et de différents courants. « La Ville soutient notre projet, précise Jean-Pierre Batéjat, le directeur de l'école. 1 700 euros nous ont été alloués pour cela et nous sommes en partenariat avec la mission arts plastiques et la bibliothèque municipale de la rue Valette. » Pour sensibiliser les élèves et « éduquer leur regard », l'équipe pédagogique prévoit aussi des visites aux musées d'Orsay, Rodin, du Louvre et du Centre Georges-Pompidou, ainsi que dans les ateliers d'artistes montreuillois et parisiens. Enfin, Voltaire sera régulièrement le théâtre d'expositions, soit de production d'élèves, soit des ressources de l'artothèque autour d'un artiste, d'un courant ou d'une période.

Les Jardins de Babylone : quand la nature fait le mur

Ces derniers temps, les murs végétaux ou jardins à la verticale fleurissent un peu partout. La façade du musée du Quai Branly, celle du BHV Homme à Paris... et prochainement peut-être la vôtre. Car ce rêve de verdure, la société montreuilloise des Jardins de Babylone peut aussi le faire pousser sur vos murs.

Végétalisation

Elles sont quatre sociétés au monde à réaliser et à concevoir des murs végétaux. Et elles sont toutes françaises. Sur ces quatre entreprises, une seule est implantée en Île-de-France. À Montreuil, plus précisément. Et - hasard ou coïncidence ? - l'entreprise montreuilloise a pris racine rue Jean-Jacques Rousseau, l'apôtre de la nature. Son nom n'est pas non plus sans évoquer son activité et l'une des sept merveilles du monde : les jardins de Babylone. Le paysagiste et botaniste Amaury Gallon revient sur cette invention française. Car au-delà de la simple déco, le jardin vertical qu'il a développé est également écolo. Il en a d'ailleurs breveté le concept. Cent pour cent écologique, puisque élevé avec des matériaux recyclables non prélevés dans les écosystèmes naturels, ce jardin à la verticale est aussi complètement étanche. En outre, « nous utilisons des plantes dépolluantes qui absorbent la pollution atmosphérique envi-

ronnante. Elles constituent également de très bons isolants thermiques et phoniques ». Murs végétaux les plus fins du marché, avec une épaisseur de 6 centimètres, mais aussi les plus légers, avec un poids de 12 kilos et une densité de plantation de 45 plantes au mètre carré, l'entreprise cumule les superlatifs. Des caractéristiques qui ont leur importance quand on est aussi spécialiste du mur végétal d'intérieur.

Un nouvel état d'esprit

Sa recherche de la performance, son positionnement original ont valu à la société un soutien de la région Île-de-France qui « nous a suivis lorsque nous avions besoin de garanties financières pour monter la structure en 2004 », rappelle l'entrepreneur. Preuve qu'il y a bien une niche à développer et qu'un nouvel état d'esprit est né. D'ailleurs, cet ancien élève du lycée des métiers de l'horticulture et du paysage de Montreuil constate qu'il y a « une vraie prise de conscience écologique. Surtout depuis un an et plutôt chez la jeune génération ». Elle se manifeste par son intérêt pour le jardin ou la terrasse écologique, conçus à base de matériaux de recyclage minéraux comme les pétales d'ardoise, la brique pilée... Car la conception de jardins écologiques est l'une des autres casquettes de l'entreprise avec le mobilier de jardin ou les décorations issues du commerce équitable.

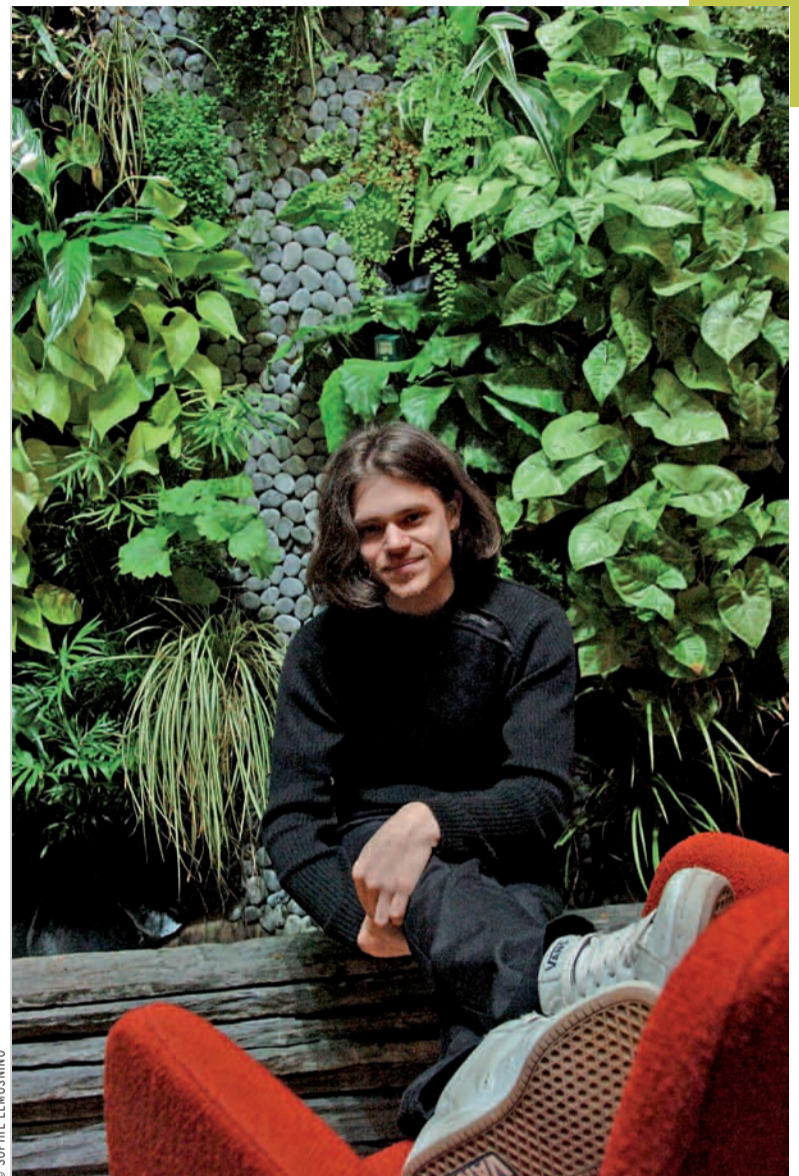


© GILLES DELBOS

Depuis presque cinq ans, les Jardins de Babylone ont conçu plus de 250 projets. Aujourd'hui, les jardins verticaux représentent 75 % de leur activité. Le dernier en date est une réalisation pour une grande enseigne informatique basée à Montreuil. Ce mois-ci, l'équipe attaque la façade de la piscine de Montrouge, le plus grand de ses projets avec une surface de 200 mètres carrés. Petite par la taille - l'entreprise compte quatre salariés -, la société n'en a pas moins de grandes ambitions, y compris à l'international.

Les Jardins de Babylone, hors les murs

« Nous souhaitons nous implanter en Arabie saoudite et nous sommes installés depuis juillet à Dubai. D'ailleurs, si les Français sont plutôt fuis pour leur arrogance, ils sont assez recherchés pour leur créativité », assure le jeune homme, décidément à la pointe. Et si selon lui, « il est très difficile de vivre dans cette région du monde, en revanche, y travailler relève du rêve car tout y est démesuré. Possible ». Amaury Gallon est par exemple en train d'imaginer un potager hydroponique. En d'autres termes, une sculpture végétale à la fois verticale, mobile et, cerise sur le gâteau, comestible. Ce projet, s'il



© SOPHIE ELMOSNINO

Amaury Gallon au pied du mur... végétal du showroom des Jardins de Babylone.

est retenu, devrait être planté au beau milieu d'un restaurant dubaïote où le potager sera à l'image du Burj Al Arab, cet hôtel de Dubai à l'architecture en forme de voile. L'idée est simple à expliquer. Un peu plus complexe à réaliser... Il s'agit de faire se déplacer sous les yeux des clients les légumes, qui entreront dans la composition de leurs plats, et que le cuisinier téléguidera jusqu'aux cuisines. Le trentenaire lorgne également sur des projets à développer dans la ville de Masdar, la première cité au

monde fonctionnant avec un niveau zéro d'émission de gaz carbonique. Alors, à défaut de vous rendre à Dubai pour admirer les réalisations des Jardins de Babylone, vous pouvez toujours visiter leur show-room rue Jean-Jacques Rousseau, à Montreuil.

● Anne Locqueneaux

✕ SAVOIR PLUS : Du lundi au vendredi de 8 à 19 heures et le samedi de 8 à 12 heures sur rendez-vous ou sur www.jardinsdebabylone.fr 31, rue Jean-Jacques-Rousseau, tél. : 01 48 57 41 09.



VU
d'ailleurs

ÉMIRATS ARABES UNIS

La construction de la ville de Masdar, qui s'étendra sur 6 kilomètres carrés, tout près de la ville d'Abu Dhabi dans les Émirats arabes unis, a officiellement été inaugurée le 9 février 2008. Le budget annoncé atteint 22 milliards de dollars pour cette infrastructure aux technologies sophistiquées. Située en plein désert, cette ville est dédiée aux technologies du développement durable, sans voitures, sans aucune émission de gaz carbonique. Elle accueillera 50 000 personnes et 1 500 entreprises. Énergie solaire pour tout le monde, bâtiments étudiés pour réduire le besoin en climatisation, recyclage de l'eau, aucune voiture mais des transports en commun. Une manière de penser à l'après-pétrole. ● A. L. ■



© GILLES DELBOS

Quand on ira sur les chemins...

Le Red Star Club montreuillois (RSCM) cyclotourisme fête, cette année, son trentième anniversaire. Hommes, femmes, enfants ou retraités, en solo ou en duo... la philosophie du club est à l'image de ses adhérents, tous bons vivants et ouverts aux autres. Leur credo ? Le plaisir !

À bicyclette

« **Q**uand on partait de bon matin, quand on partait sur les chemins, à bicyclette... Cette fameuse chanson d'Yves Montand pourrait être l'hymne du RSCM cyclotourisme. « Le club a été créé en 1978 par une bande de copains de la rue de l'Église. Ils avaient l'habitude de se retrouver le week-end au café du coin pour discuter et passer le temps, jusqu'au jour où l'un d'entre eux a proposé de créer un club de cyclotourisme pour organiser des sorties à vélo le dimanche », raconte Michel, membre du club depuis vingt ans.

Trente ans plus tard, les quatre copains sont partis profiter de leur retraite en province, mais l'esprit de camaraderie demeure, précieusement entretenu par la nouvelle génération de cyclistes montreuillois. « Nous sommes un club de loisirs, pas de compétition.

Chacun est libre de venir faire du vélo comme il veut, à son rythme. Le but est d'abord de se faire plaisir en partageant un moment de convivialité », explique Martine, 52 ans, présidente du club.

Tous les dimanches, une vingtaine de cyclistes se retrouvent devant la mairie, dès 7 h 30, pour une sortie d'environ trois heures à travers les paysages de la campagne seine-et-marnaise. Après avoir subi, cette année, les affres d'un hiver rigoureux, ils retrouvent le printemps avec gourmandise. « Plusieurs membres du club roulent par tous les temps, été comme hiver. Ils aiment faire des efforts dans des conditions climatiques difficiles. Mais d'autres, comme moi, préfèrent hiberner l'hiver pour revenir avec les beaux jours », avoue Martine.

Rois et reines de la petite reine

L'une des particularités du RSCM cyclotourisme est de



La joyeuse équipe du RSCM cyclotourisme sur le parvis de la mairie, point de départ de balades dominicales.

compter dans ses rangs beaucoup de femmes dans une discipline généralement dominée par les hommes. « Nous en sommes très fiers car le cyclotourisme est souvent considéré comme un sport macho où les hommes préfèrent laisser leurs femmes à la maison. Chez nous, ce n'est pas le cas », revendique Martine.

Une autre particularité est d'attirer plusieurs couples qui par-

tagent la même passion du vélo. C'est le cas d'André, 64 ans, et de sa femme, Éliane, 58 ans, qui sont arrivés au club, ensemble, il y a dix ans. « C'est très agréable de partager une même passion avec son conjoint. Sur le vélo, on se dispute parfois, comme dans la vie, mais on s'amuse beaucoup. On se soutient mutuellement quand l'un des deux cale un peu », raconte Éliane. « On commence par faire une sortie pour essayer puis on met le doigt dans l'engrenage. Ça devient une véritable drogue ! », rétorque son mari André. Le club accueille aussi un couple de cyclistes dont le mari est aveugle, qui roule en tandem. Durant l'année, certains d'entre eux participent à des courses amateurs où ils défendent les couleurs de Montreuil. « Pour nous, c'est important de montrer que l'on peut faire du cyclotourisme quand on vit en milieu urbain et en banlieue parisienne. Nous avons remporté plusieurs coupes honorifiques. » Chaque année, ils organisent un séjour à vélo sur les routes de province ou à l'étranger, où ils pédalent, pique-niquent et campent en visitant une région comme pour prolonger le temps des vacances buissonnières. ● David Lahontan

✚ SAVOIR PLUS : Red Star Club montreuillois cyclotourisme, tél. : 01 48 59 86 47 ou 06 63 23 98 52 ou sur www.montreuil.cyclos@laposte.net

C'était hier

MONTREUIL, VILLE ÉTAPE

Montreuil a longtemps eu une tradition de cyclisme professionnel. Elle a accueilli, jusque dans un passé récent, les plus grands événements mondiaux de la petite reine dont le plus prestigieux d'entre eux : le Tour de France. Le 29 juin 1984, le départ du 71^e Tour de France est donné au parc Montreuil, pour le prologue entre Montreuil et Noisy-le-Sec. Ce jour-là, des coureurs célèbres tels Greg Lemond ou Laurent Fignon s'élancent, mais ce sera le plus célèbre d'entre eux, Bernard Hinault, qui remporte le prologue. De 1984 à 1988, la Ville organise le Critérium des As. Les habitants verront se succéder des vainqueurs célèbres tels que l'Irlandais Sean Kelly ou le Français Charly Mottet. Enfin, en 1996, le championnat du monde de cyclo-cross, au parc Montreuil, couronne le Hollandais Adri Van Der Poel.



La marche festive

Dimanche 29 mars, le Club Athlétique de Montreuil 93 (CAM 93) se met en ordre de marche pour l'organisation de la 51^e édition du Challenge Facoetti.

Challenge Facoetti

Sébastien Biche (Avia Club Issy-les-Moulineaux), champion de France des 50 kilomètres marche, Mohamed Ameer, international algérien, Antonin Boyez (Club Athlétique de Montreuil), vice-champion de France en salle du 5 000 mètres marche, font partie des « pointures » attendues à cette grande fête de la marche sportive organisée par le CAM 93 à partir du stade Jean-Delbert.

Du côté des féminines, Patricia Garnier, du CAM 93, six fois internationale, plusieurs fois championne de France, mettra les petites chaussures dans les grandes pour une fois encore faire un pied de nez à la concurrence et franchir la ligne en tête. Bahia Boussad (Algérie) et Dorothée Brun (CAM 93) auront également du talent à faire valoir



© SOPHIE ELMOSNINO

dans ce 10 kilomètres mixte : seniors femmes, juniors femmes et hommes. Quant aux seniors hommes, ils se départageront dans un 20 kilomètres marche. Concernant l'attribution du Challenge Facoetti qui récompense la meilleure équipe (trois hommes), le Club Athlétique de Montreuil possède avec Antonin Boyez, Medhi Bouffraïne, 16^e des championnats du monde juniors

2008, 6^e des championnats de France en salle seniors, Florent Dahm, 6^e des championnats de France espoirs, Mathieu Olivares et Jean-Claude Vasseur des atouts qui en font le candidat favori à sa succession. ● **Antoine Cousin**

✕ **SAVOIR PLUS** : Début des épreuves à 14 h 15 au stade Jean-Delbert du complexe sportif des Grands-Pêchers, rue Lenain-de-Tillemont.



© SOPHIE ELMOSNINO



© GILLES DELBOS

figure

Louis Picoche

La voix du renshi

■ Louis Picoche, renshi (instructeur) de l'Académie du ritzu zen (ARZ) s'inscrit dans la tradition de la pratique des arts martiaux traditionnels, du nom de la première association (AMT) qui a œuvré dans le quartier à la fin des années 1970. À 49 ans, Louis Picoche est un morceau de cette histoire sportive implantée dans le quartier, « d'abord au châlet Alpha, de 1978 à 1987, date de sa destruction, puis dans la salle bleue en septembre 1987 », se souvient Louis.

Tour à tour élève de Philippe Florentiau, de Christian Agostini et de Renaud Sacrez, tous les trois des figures et précurseurs de la discipline à Montreuil, Louis obtient son kirigami (premier niveau de la ceinture noire) « en août 1995. À partir de cette date, j'ai débuté l'enseignement à la Maison populaire où nous proposons de l'initiation à l'aïkido avant d'enseigner également à la salle bleue ». Aujourd'hui, l'ARZ dispense un enseignement d'aïkido, de iado et de ken jitsu, à la Maison populaire, pour l'initiation, et au Dojo Didier-Lefèvre, inauguré le 7 mars dernier. Quand la tradition s'habille de neuf... ● A.C.

✕ **SAVOIR PLUS** : ARZ, contacts : Martine (présidente) et Louis Picoche, tél. : 01 48 57 20 20. Internet : arz.asso.fr

Feuille de marque

**RÉSULTATS
DES 14 ET 15 MARS**

■ **GYMNASTIQUE SPORTIVE
CHAMPIONNAT RÉGIONAL FFG
PAR ÉQUIPE À NOISY-LE-SEC**

L'équipe benjamines minimales composée de : Pauline Coudert, Eva Le Corvaisier, Lydia Makaci, Julie Mariez, et Maud Roux se classe 2^e sur douze équipes.

L'équipe seniors composée de : Cynthia Allaire, Fanny Vallet, Carole Leroy et Marilyne Leroy se classe 2^e sur vingt et une équipes.

SOUVENIRS DE TURIN

Trois athlètes du Club Athlétique de Montreuil 93 (CAM 93) ont participé aux championnats d'Europe en salle, les 6, 7 et 8 mars, à Turin (Italie). Antoinette Nana Djimou (pentathlon), récemment sacrée championne de France en salle, a rapporté le bronze de son voyage en Italie.

Athlétisme

Les championnats d'Europe en salle se sont déroulés à Turin (Italie), les 6, 7 et 8 mars. Teddy Tamgho, recordman de France juniors et espoirs du triple saut, meilleur performeur mondial de l'année avec 17,58 mètres, Élodie Olivares (3 000 mètres), 19 fois internationale seniors, et Antoinette Nana Djimou (pentathlon), 11^e sélection internationale, ont fait partie de cette belle équipe de France récompensée par six médailles et deux titres : perche masculine et 60 mètres haies hommes. L'unique médaille française pour les féminines est venue d'Antoinette Nana Djimou dans le pentathlon (60 mètres haies :

8,38 sec - hauteur : 1,77 m - poids : 14,16 m - longueur : 6,44 m - 800 mètres : 2 min 18 sec 80 ; total 4 618 points et record personnel). Ce podium est la somme de cinq épreuves menées avec fougue de 9 h 30 à 16 h 20 non stop !

Première médaille internationale pour Antoinette Nana Djimou

La Montreuilloise a amélioré son record personnel à la longueur, à la hauteur ainsi que dans le 800 mètres, et a réalisé son meilleur total de points, 4 618, à un souffle du record de France de Marie Collonvillé (4 644 pts en 2003). Pour le reste des épreuves et concours, Antoinette n'a pas fait moins que d'égaliser sa meilleure performance de la saison aux

haies et au poids ! À 23 ans, Antoinette revient avec le bronze de ces championnats d'Europe et pleine d'espoir pour la suite. Il s'agissait là de sa première médaille internationale... Déception en revanche pour Teddy, qui arrivait en Italie fort de ses 17,58 mètres effectués aux championnats de France en salle, faisant de lui le meilleur performeur mondial de l'année. Il n'a pu sortir des qualifications, mordant ses deux essais après avoir réalisé un modeste 15,94 mètres à sa première tentative. C'est donc partie remise pour l'espoir montreuillois. Élodie Olivares est également passée un peu à côté de son 3 000 mètres. Elle s'est arrêtée en qualification, loin des 9 min 03 sec réalisées cet hiver qui lui donnaient une place en finale. ● A. C.

A.G.A.D. GARDE ET SOINS À DOMICILE



**Pour garder
Les personnes âgées
Les malades et handicapés
7 jours / 7 - Nuit et week-end**

CONTACTEZ : **A.G.A.D**
Tél. : **01 46 36 58 98** • Fax : 01 46 36 09 49
E-mail : contact@agad.biz • 4, rue du Borrégo 75020 Paris

**RAV EXTER
MAÇONNERIE**

Artisan qualifié à votre service

**Ravalement – Maçonnerie – Démolition
Tous travaux intérieurs**

127 rue de la Chasse • 93130 Noisy-le-Sex
Port : 06 72 84 20 23 • Fax : 01 49 88 78 09

Annoncez-vous dans



**Diffusé chez tous vos clients
résidentiels ou professionnels,**

**Distribué dans toutes
les boîtes aux lettres**



médias GROUPE MÉDIAS
& PUBLICITÉ

Tél : 01 49 46 29 46
mpublicite@groupemedias.com
www.groupemedias.com

Beckett et butô au même tempo

C'est le moment de souffler. De réserver sa soirée pour le spectacle *B.1. Butô/2. Beckett*, et de prendre sa respiration. Philippe Lanton, de la compagnie Le Cartel, met en scène et place en miroir la recherche spirituelle de la danse butô et l'écriture de Beckett. Une traversée intérieure pour le spectateur...

Théâtre et danse

Fin de matinée dans les locaux de Cap Étoile, rue Édouard-Vaillant. Évelyne Pelletier, comédienne, et Olivier Renouf, danseur, suivent les indications du maître butô Katsura Kan. Ce chorégraphe et danseur a sillonné le Japon et le Sud-Est asiatique, les États-Unis, l'Europe, l'Égypte... pour enseigner cette discipline apparue dans les années soixante, contre l'ordre conservateur japonais. *Bu* (danser) *to* (fouler le sol) exige des interprètes qu'ils se concentrent sur leurs sensations, leurs vibrations, pour que leurs mouvements jaillissent « *de l'intérieur* ». Selon Katsura Kan, un processus de transformation conduit le danseur à « *traverser la barrière de la conscience pour nous permettre d'atteindre notre être profondément enfoui en nous-mêmes* ».

Après plusieurs rencontres professionnelles, Katsura Kan et le metteur en scène Philippe Lanton décident de croiser la danse et le théâtre. L'écrivain, poète et dramaturge irlandais, Samuel Beckett, célèbre pour son théâtre de l'absurde, prix Nobel de littérature en 1969, utilise les mêmes valeurs fondamentales que le butô.

En méditation

Minimalisme, humour, dérision, situations burlesques, poésie... « *Depuis un an et demi, nous travaillons à inventer une sorte de cérémonie-spectacle, un voyage en relation avec la méditation contemplative, qui contraste avec l'hyperactivité du monde, et pendant lequel le spectateur va ressentir des émotions*, explique Philippe Lanton. *La première partie du spectacle, consacrée à la danse, évoque les thématiques communes et crée des conditions d'écoute pour entrer dans l'univers de Beckett. Pour entendre les mots*

d'un des plus grands auteurs du XX^e siècle. »

Après l'entracte, « *le spectateur va continuer à vivre sa propre expérience. Nous souhaitons qu'il se sente ressourcé, présent*, annonce Philippe Lanton. *Les textes Cette fois, Acte sans parole II, Berceuse et Souffle s'organisent en résonance avec ce qui précède.* » Et avec notre vie. Notre condition humaine tragi-comique « *inéluctable de mortel, oscillant entre rire*

et larmes, douleurs et joies, souffrance et beauté, attente et désir... Le temps qui s'écoule et s'effrite... Comment Beckett peut-il nous aider à nous recentrer ? » ●

Françoise Christmann

VOIR AGENDA DU 25 MARS AU 5 AVRIL. RENCONTRE AVEC LES ARTISTES LE 27 MARS, À 18 H 30, ENTRÉE LIBRE

✕ SAVOIR PLUS : Samuel Beckett (1906-1989) s'est définitivement fixé en France peu avant la Seconde Guerre mondiale.

Il écrit en anglais et en français, et le triomphe de ses pièces (comme *Oh les beaux jours*, *Fin de partie*, *En attendant Godot*...) l'amène à voyager dans le monde entier. Il écrit pour la radio, la télévision et le cinéma, notamment pour Buster Keaton.

Création des costumes : Yohji Yamamoto ; voix off : François Marthouret ; concepteur sonore : François Sardi ; scénographie et lumière : Yves Collet et Christelle Toussine.



© GILLES DELBOS

Évelyne Pelletier, Olivier Renouf et le maître butô Katsura Kan explorent la chorégraphie d'un univers « *spirituel et métaphysique lié au shintoïsme japonais* ».

CAS' D'RAGE DE S'EXPRIMER

Le festival de courts métrages « *Cas d'rage !* », les 4 et 5 avril, met en compétition des films de fiction et d'animation. Lors de cette deuxième édition, les jeunes cinéastes de 15 à 25 ans participent à la catégorie premier film en Seine-Saint-Denis.

Talents

Les jeunes cinéastes montreuillois savent aller puiser les richesses du 7^e art et profiter des rencontres avec les professionnels au Méliès. Pour celles et ceux qui souhaitent passer derrière la caméra, à Gagny, le festival Cas d'rage !, parrainé par Luc Besson et portant cette saison sur le thème Amours et amitiés, offre aux jeunes talents la possibilité de montrer leur travail. C'est l'opportunité pour les 15-25 ans de s'exprimer individuellement et/ou collectivement. Les lauréats voient leur premier film diffusé dans une salle de cinéma du département. ● F. C.

✕ SAVOIR PLUS : Théâtre André-Malraux, 1 bis, rue Guillemeteau. Tél. : 01 43 02 81 33. Forfait 6 € et 8 € la journée, 10 € et 15 € les deux jours. Programme complet www.casdrage.com

ENTRE PUDEUR ET MISE À NU

Jean-Luc Lagarce, metteur en scène, auteur, a laissé une œuvre fulgurante. Son écriture a fait de lui l'un des dramaturges les plus joués en France. *Nous serons sereins cette nuit-là encore*, au théâtre Berthelot.

Théâtre

Anne-Marie Chanelière, metteuse en scène de la compagnie franc-comtoise Éponyme, rend un hommage personnel à un auteur originaire de sa région, « *légitime héritier de Tchekhov* ». Ce spectacle, construit à partir de *L'Apprentissage* et *Le Bain* avec un extrait de *Un ou deux reflets dans l'obscurité*, a fait l'objet d'un « *travail de collage. L'agencement des textes m'a permis de souligner un chemin parcouru : éveil à la vie, des sens, et sensation, de son histoire et des souvenirs, vers le deuil de soi et du passé, jusqu'au nouvel élan de vie* ». Plongée dans l'univers intime de Jean-Luc Lagarce « *condensé d'une remarquable beauté des rapports entre l'amour, la maladie et la mort* ». ● F. C.

✕ SAVOIR PLUS : Avec la comédienne Nathalie Gauwin.

Tout ce cirque pour nous

Le cirque contemporain, en plein essor, jongle avec les performances physiques et l'imaginaire poétique. Du 27 mars au 11 avril, la Ville de Bagnole présente la 5^e édition de *Sous le chapitô !* dans le parc départemental Jean-Moulin-Les Guilands et la 8^e édition du Festival des clowns, des burlesques et des excentriques de l'école de formation Le Samovar.

Tous en piste !

Tableaux visuels, objets insolites, récit, trame poétique, virtuosité physique, utilisation des technologies numériques, recherche d'émotions subtiles... Les artistes de cirque contemporain ne cessent d'inventer de nouveaux langages scéniques et ont progressivement fait exploser les codes du cirque traditionnel. « *Comme la Ville de Montreuil, nous ne cautionnons pas le cirque avec des animaux*, prévient Hélène Picot, chargée de la communication à la direction de l'action culturelle de Bagnole. *Il s'agit de défendre une esthétique de création. Une qualité artistique basée sur la performance humaine. La référence, c'est la programmation du parc de La Villette. Mais il n'existe pas beaucoup de lieux qui accueillent le cirque contemporain. Pour cette nouvelle édition, nous sommes allés à Saint-Agil, dans la région Centre. Dans ce village de 300 habitants, le collectif Cheptel Aleikoum a présenté des extraits de leurs spectacles. Ces artistes se sont rencontrés pendant leur formation, au Centre national du cirque.* » Avec la piste d'un chapiteau pour dénomin-

teur commun, chaque compagnie élabore un univers singulier, utilisant les ressorts du merveilleux, de la féerie ou de la provocation, de l'absurde ou de la parodie. Costumes, musique, scénographie, dramaturgie, danse, théâtre, arts plastiques... Le cirque contemporain étudie, à l'infini et avec énergie, les relations entre les disciplines. Parmi ces modes d'expression, le spectacle clownesque, lui aussi loin des conventions du cirque traditionnel, connaît une constante évolution.

Ne pas « faire » le clown, mais s'engager à « être »

Au Samovar, « *lieu de formation, de création et de diffusion dédié au clown contemporain, le festival continue de rassembler les grandes figures clownesques et les jeunes talents qui prennent la relève* », annonce Franck Dinet, le directeur. Sous le chapiteau du parc Jean-Moulin-Les Guilands et dans les locaux de l'école, ces passeurs d'humour et de joie ne s'appliquent pas à « faire » le clown, mais à « être » un personnage correspondant à leur propre personnalité, en quête d'une totale liberté de mouvement. L'ambition du clown est d'avoir

le courage de montrer le bout de son nez et même une part importante de son univers intime, avec distance. Loufoqueries, facéties, douce folie, fantaisies, situations décalées et déjantées permettent de faire contrepoint à la tragédie, de transgresser l'ordre établi et de transmettre au public l'envie tonique de vie, l'envie d'en rire. Une programmation qui nous invite à fêter joyeusement l'arrivée du printemps, magique et tourbillonnant. ● F. C.

VOIR AGENDA DU 27 MARS

AU 11 AVRIL

✕ SAVOIR PLUS : *Sous le chapitô !*

Programme complet www.montreuil.fr, à l'accueil de l'hôtel de ville et du centre administratif. Renseignements et réservations tél. : 01 49 93 60 81. FNAC et Ticketnet. 144, avenue Gambetta, 93170 Bagnole, du mardi au vendredi, de 9 à 12 heures et de 13 h 30 à 17 h 30. Entrée libre : bal cirque et concerts. *Fanfarerie nationale* et *Peut-être* : 3,40 €. Pass cirque : une place adulte achetée, la place pour un 2^e spectacle à 5 €. Autres spectacles : 5 € pour les moins de 18 ans, 10,20 € tarif réduit, 13 € plein tarif. Festival de clowns, tél. : 01 43 63 80 79. 165, avenue Pasteur, 93170 Bagnole. Programme complet : www.lesamovar.net Entrée 5 € pour les moins de 12 ans, 12 € tarif réduit, 15 € plein tarif. Espace festif de restauration et chapiteau-bar.



tête de l'art

Débric et Débroc

comme leur nom l'indique !

■ Effets spéciaux en bouts de ficelle et humour à la Monty Python, Cédric Brelet von Sydow et Jean Dalmasso, de Débric et Débroc, viennent de remporter, au concours Caméra vidéo et multimédia, un clap d'or pour *Saturday Knight Fever*, un film de trois minutes sur... la bataille de Poitiers. « *Débric et Débroc, c'est un peu la fusion entre un Terry Gilliam époque Monty Python et Georges Méliès époque... Georges Méliès.* » Le magazine *DVDRama* exagère, non ? Et pourtant, c'est vrai : nos deux Montreuillois ont réinventé les effets spéciaux « primitifs », façon Méliès, le célèbre Montreuillois et père des effets spéciaux au cinéma. On ne saurait faire plus loufoque que leur série de courts métrages intitulée « *Au même moment* » qui revisitent l'histoire de l'humanité. Le principe ? Qu'il s'agisse de péplum, de western, des pirates ou de la guerre de Cent Ans, ils interprètent à eux deux, invariablement, tous les personnages du tableau. Et ce n'est pas faute de sollicitation des amis et voisins qui se joindraient bien à la farce ! Rendez-vous sur <http://www.dailymotion.com/debricdebroc> pour voir leurs prouesses fandraes et l'hilarant *Saturday Knight Fever*. Vous découvrirez ce que l'Histoire n'a pas retenu de la bataille de Poitiers (1356). Et sachant qu'ils fabriquent eux-mêmes les costumes et les décors, ce doit être un sacré bazar dans leurs maisons ! Mais que fait Hollywood ? ● C. T.

✕ SAVOIR PLUS : Sites officiels : <http://debric-debroc.com/> et www.offmaker.com



© SÉBASTIEN ARMENGOL

La compagnie Galapiat présente *Risque Zéro*, le 4 avril, à 20 heures, pour le public à partir de 8 ans. Comment identifier les risques et les dangers pour dépasser nos peurs ? Une invitation à oser vivre sans crainte et sans menace... Rien que pour le plaisir. Ou presque...

LES QUARTIERS FONT LEUR CINÉMA

Deux courts métrages de l'association de production audiovisuelle Cinévie, le 30 mars, à 20 heures, au Méliès : *Union fatale* de Julien Renucci et *Avec ou sans toi* de Halimatou Jabbi, une fiction conçue par des adolescentes de la cité de l'Espoir et programmée au festival Nos Cités 3. Soirée en entrée libre, suivie d'un débat avec l'équipe.

Festival

Dans la cité, deux adolescents d'origine différentes s'aiment. Aïcha tombe enceinte. Quelles seront les réactions de son ami Yassine et de leurs parents ? Vous le saurez en regardant la fiction *Avec ou sans toi* de Halimatou Jabbi. Ce court métrage était sélectionné au festival Nos Cités 3, lundi 23 février, au théâtre du Trianon à Paris. Troisième édition pour ce programme de courts métrages de jeunes réalisateurs franciliens. Pas de prix pour le film, mais la satisfaction de voir se poursuivre l'aventure collective et interassociative de cette réalisation, soutenue par le développement social urbain et le service municipal de la jeunesse. *Avec ou sans toi* a été

entièrement écrit puis tourné par des adolescentes de la cité de l'Espoir, accompagnées par les jeunes de l'association de production audiovisuelle Cinévie (quartier Jean-Moulin Beaumont). Et ça continue, puisque, côté garçons, se prépare la suite d'*Union fatale*

(*Union fatale 2*), qui devrait comme le premier être tournée (à l'été prochain) avec les habitants du quartier Jean-Moulin-Beaumont. Quant à Cinévie, ils poursuivent leurs clips et reportages en région parisienne sur CinévieTV*. ● C. T. *<http://www.cinevie.fr>



Sur le tournage d'*Avec ou sans toi*.

PROGRAMME DU CINÉMA MÉLIÈS

DU 20 AU 26 MARS

■ **EDEN À L'OUEST**, DE C. COSTA-GAVRAS ▶ VEN, SAM. : 19H. DIM. : 13H 45, 20H 30. LUN. : 18H 45. MAR. : 20H 45. ■ **LE CODE A CHANGÉ**, DE D. THOMPSON ▶ VEN. : 17H. SAM. : 14H, 16H 30. DIM. : 16H 15. LUN. : 12H 30, 14H 30, 21H. MAR. : 18H 30. ■ **THE WRESTLER**, DE D. ARONOFSKY (VO) ▶ VEN, SAM. : 21H 15. DIM. : 18H 30. LUN. : 16H 30. MER. : 20H 30. ■ **WELCOME**, DE P. LIORÉ ▶ VEN : 17H 15, 19H 30. SAM. : 13H 45, 16H 15, 21H. DIM. : 16H 30. LUN. : 12H, 16H 45, 21H 15. MAR. : 19H. MER. : 14H 15, 18H 45. JEU. : 18H 30. ■ **GRAN TORINO**, DE C. EASTWOOD (VO) ▶ VEN. : 21H 45. SAM. : 18H 30. DIM. : 14H. LUN. : 14H 15, 19H. MAR. : 21H 15. ■ **HARVEY MILK**, DE G. VAN SANT (VO) ▶ VEN. : 21H. SAM. : 14H 15. DIM. : 18H 15. LUN. : 16H, 20H 45. ■ **UN LAC**, DE P. GRANDRIEU ▶ VEN. : 19H 15. SAM. : 20H 45. DIM. : 16H, 21H. LUN. : 12H 15, 18H 30. ■ **TULPAN**, DE S. DVORSEVOY (VO) ▶ VEN. : 17H 30. SAM. : 18H 45. DIM. : 14H 15. LUN. : 14H. ■ **UN CONTE D'ÉTÉ POLONAIS**, D'A. JAKIMOWSKI (VO) ▶ SAM. : 16H 45. ■ **GORKI VU PAR...** : **LE BANDIT**, D'E. ULMER ▶ MAR. : 18H 15. **VASSA**, DE G. PANFILOV (VO) ▶ MAR. : 20H 30. ■ **OLD JOY**, DE K. REICHARDT ▶ DIM. : 18H 45 + RENCONTRE. ■ **AVANT-PREMIÈRE : WENDY ET LUCY**, DE K. REICHARDT (VO) ▶ DIM. : 20H 45 + RENCONTRE REICHARDT. ■ **L'ENFANT AU GRELOT**, DE J.-R. GIRERD ▶ MER. : 16H 30. ■ **LOIN DE LA TERRE BRÛLÉE**,

DE G. ARRIAGA (VO) ▶ MER. : 14H. JEU. : 21H 15. ■ **LES NOCES REBELLES**, DE S. MENDES (VO) ▶ MER. : 18H. JEU. : 18H 45. ■ **UN CHAT, UN CHAT**, DE S. FILLIÈRES ▶ MER. : 16H 45, 21H. JEU. : 20H 45. ■ **TOKYO SONATA**, DE K. KUROSAWA (VO) ▶ MER. : 13H 45, 16H 15. JEU. : 21H. ■ **LA JOURNÉE DE LA JUPE**, DE J.-P. LILIENTHAL ▶ MER. : 18H 30; JEU. : 19H. ■ **FAUX SEMBLANTS**, DE D. CRONENBERG (VO) ▶ MER. : 20H 15 + CONFÉRENCE PHILOSOPHIQUE.

DU 27 MARS AU 2 AVRIL

■ **GORKI VU PAR...** : **L'ENFANCE DE GORKI**, DE M. DONSKOÏ (VO) ▶ SAM. : 14H + RENCONTRE EISENSCHITZ. ■ **EN GAGNANT MON PAIN**, DE M. DONSKOÏ (VO) ▶ SAM. : 16H 30. ■ **MES UNIVERSITÉS**, DE M. DONSKOÏ (VO) ▶ SAM. : 18H 30. ■ **CINÉ-CONCERT : LA MÈRE**, DE V. POUDOVKINE ▶ SAM. : 21H CINÉ-CONCERT J. CAMBRA. ■ **L'ENFANT AU GRELOT**, DE J.-R. GIRERD ▶ SAM. : 16H. ■ **THE WRESTLER**, DE D. ARONOFSKY (VO) ▶ VEN. : 21H 45. SAM. : 22H. LUN. : 17H 30. MAR. : 18H 30, 20H 30. ■ **LOIN DE LA TERRE BRÛLÉE**, DE G. ARRIAGA (VO) ▶ VEN. : 19H 30. DIM. : 16H 30, 21H 15. LUN. : 12H. MER. : 21H 45. ■ **LES NOCES REBELLES**, DE S. MENDES (VO) ▶ VEN. : 17H. DIM. : 14H, 18H 45. LUN. : 14H 30. ■ **WELCOME**, DE P. LIORÉ ▶ VEN. : 17H 15. SAM. : 13H 30, 17H 45. DIM. : 16H, 20H 30. LUN. : 14H 15, 18H 45. MAR. : 20H 45. ■ **UN CHAT, UN CHAT**, DE S.

FILLIÈRES ▶ VEN. : 19H 45, 22H. SAM. : 20H. DIM. : 13H 45, 18H 15. LUN. : 12H 15, 16H 30, 21H 30. MAR. : 18H 30. MER. : 16H 15, 19H 15. JEU. : 18H 30. ■ **TOKYO SONATA**, DE K. KUROSAWA (VO) ▶ VEN. : 21H 30. SAM. : 15H 45, 19H 45. DIM. : 14H 15, 18H 30, 20H 45. LUN. : 12H 30, 17H, 21H 15. MAR. : 18H 15. MER. : 17H 30. JEU. : 20H 45. ■ **LA JOURNÉE DE LA JUPE**, DE J.-P. LILIENTHAL ▶ VEN. : 19H 15. SAM. : 13H 45, 18H, 22H 15. DIM. : 16H 45. LUN. : 14H 45, 19H 15. MAR. : 21H. ■ **UN CONTE D'ÉTÉ POLONAIS**, D'A. JAKIMOWSKI (VO) ▶ VEN. : 17H 30. ■ **CINÉVIE : UNION FATALE**, DE J. RENUCCI + **AVEC OU SANS TOI**, D'H. JABBI ▶ LUN. : 20H + RENCONTRE CINÉVIE. ■ **L'ÉCUME DES MÈRES**, DE S. MATHIEU ▶ LUN. : 21H + RENCONTRE S. MATHIEU. ■ **LA FILLE DU RER**, D'A. TÉCHINÉ ▶ MER. 13H 45, 19H 45. JEU. : 18H 15. ■ **LE PETIT FUGITIF**, DE M. ENGEL, R. ASHLEY ET R. ORKIN ▶ MER. : 16H. ■ **LA TABLE TOURNANTE**, DE P. GRIMAUD ET J. DEMY ▶ MER. : 15H 30. ■ **NULLE PART, TERRE PROMISE**, D'E. FINKIEL ▶ MER. : 13H 30. JEU. : 20H 30 + RENCONTRE E. FINKIEL. ■ **LE DÉJEUNER DU 15 AOÛT**, DE G. DI GREGORIO (VO) ▶ JEU. : 19H. ■ **COUNTRY TEACHER**, DE B. SLAVA (VO) ▶ MER. : 21H 15. JEU. : 21H. ■ **24 CITY**, DE J. ZHANG-KE (VO) ▶ MER. : 14H. ■ **GORKI VU PAR...** : **LES BAS-FONDS**, DE J. RENOIR ▶ MER. : 18H 30. ■ **LES BAS-FONDS**, D'A. KUROSAWA (VO) ▶ MER. : 20H 45 + CINÉ-CONFÉRENCE.

Les toiles & vous

la sélection de la rédaction
DU 20 MARS AU 6 AVRIL

CINÉMA MUNICIPAL GEORGES-MÉLIÈS,
CENTRE COMMERCIAL
DE LA CROIX-DE-CHAVAL
TÉL. : 01 48 58 90 13



SOIRÉE KELLY RICHARD

WENDY ET LUCY, OLD JOY

■ AVANT-PREMIÈRE AVEC LA RÉALISATRICE, DIMANCHE 22 MARS
■ SORTIE DE *WENDY ET LUCY* LE 8 AVRIL

Et voici l'événement de la quinzaine : une soirée Kelly Richard, en présence de cette réalisatrice emblématique du cinéma indépendant américain. Dans le road-movie *Wendy et Lucy*, une jeune fille (Michelle Williams vue dans *Le Secret de Brokeback Mountain*), accompagnée de son chien Lucy, a pris la route de l'Alaska dans l'espoir de trouver un petit boulot et de commencer une nouvelle vie. À découvrir aussi, *Old Joy*. Deux films sur l'errance, deux films plutôt courts, à petit budget mais aux décors et aux personnages remarquablement travaillés.

NULLE PART, TERRE PROMISE, d'Emmanuel Finkel

■ RENCONTRE AVEC LE RÉALISATEUR JEUDI 2 AVRIL, À 20 H 30.
Après *Voyage*, gros succès auprès de la critique, voici l'un des (rares) films d'Emmanuel Finkel. *Nulle part, terre promise* a remporté le prix Jean Vigo 2008. C'est l'émigration vue à travers l'histoire de trois personnages qui sillonnent l'Europe d'aujourd'hui. Un jeune cadre. Une étudiante. Un Kurde et son fils. Vers l'est ou vers l'ouest, en camion, en business class, en stop, en train, avec ou sans papiers, à travers l'Europe contemporaine, chacun en quête de sa terre promise.

PRINTEMPS DU CINÉMA

■ LES 22, 23 ET 24 MARS.

Toutes les séances à 3,50 euros, c'est le principe du Printemps du cinéma dans tous les établissements participants, dont le Méliès bien sûr. Une belle occasion de profiter de toute la richesse de la programmation durant la manifestation puisque tous les films sont concernés par cette offre tarifaire, qu'il s'agisse des nouveautés ou des films encore à l'affiche.

FESTIVAL GORKI VU PAR...

■ DU MARDI 24 MARS AU 1^{ER} AVRIL.

En partenariat avec le Centre dramatique national de Montreuil, le Méliès programme des adaptations cinématographiques de l'œuvre de Gorki. Du cinéma russe, français et américain des années 60, reflet de la vie des travailleurs autant que de la propre vie de l'auteur. Rendez-vous le 24 mars pour *Vassia* de Gleb Panlifov suivi d'une rencontre avec Gilberte Tsai. Le 28 mars, *La Trilogie de Gorki* de Mark Donskoi, présentée par Bernard Eisenschitz, et un cinéconcert de Jacques Cambra sur *La Mère* de Poudvokine. Mercredi 1^{er} avril : soirée *Les Bas-Fonds* (Renoir et Kurosawa) suivie d'une ciné-conférence de Duszynski.



RETROUVEZ TOUT LE PROGRAMME DU CINÉMA
MÉLIÈS EN DÉTAIL SUR www.montreuil.fr

LE 20 MARS

Concert SOIRÉE HIP-HOP CAFÉ LA PÊCHE

16, RUE PÉPIN - 20 HEURES

Ce projet franco-malien promet une belle rencontre, avec les artistes angevins Nouvel'r et les Maliens Mic Mo, Chanana et Amkoullé de passage en France. ▶ Tél. : 01 48 70 69 65. Entrée 6 € et 9 €.

Projection/débat SUN IN YOUR HEAD

MAISON POPULAIRE

9 BIS, RUE DOMBASLE - 20 H 30

Kantuta Quiros et Aliocha Imhoff, de l'association Le Peuple qui manque, présentent *Insurgés du corps ! Art en action à l'écran*. ▶ Tél. : 01 42 87 08 68. Entrée libre.

LES 20, 21 ET 22 MARS

Théâtre

NOUS SERONS SEREINS CETTE NUIT-LÀ ENCORE

THÉÂTRE BERTHELOT

6, RUE MARCELLIN-BERTHELOT - LES 20 ET 21 À 20 H 30, LE 22 À 16 HEURES

Montage de textes à partir de *L'Apprentissage*, *Le Bain* et *Un ou deux reflets dans l'obscurité* de Jean-Luc Lagarce. Anne-Marie Chanière et Nathalie Grauwil, de la compagnie franc-comtoise Éponyme, rendent un hommage personnel à un écrivain franc-comtois. Des récits sur le cheminement, le sens à donner à sa vie, à son rapport au monde et à la mort. ▶ Tél. : 01 41 72 10 35. Entrée 8 € et 12 €.

DU 20 AU 26 MARS

Théâtre

KIDS



MAISON DE L'ARBRE

9, RUE FRANÇOIS-DEBERGUE - 20 H 30

La compagnie De(s)amorce(s), en résidence chez Armand Gatti, présente une pièce écrite par Fabrice Melquiot en 2000 à Sarajevo. Les questions qu'aborde la metteuse en scène Thissa d'Avila Bensalah, à travers l'histoire de ces huit adolescents, interrogent les jeunes générations sur le devenir de ceux qui subissent les guerres.

Comment peuvent-ils construire la paix ? ▶ Tél. : 06 66 32 12 67. Entrée 9 € pour les Montreuillois.

LE 21 MARS

Danse et mode flamenco

ARTE Y ELEGANCIA

PLANÈTE ANDALUCIA

56, RUE ÉMILE-ZOLA - 20 H 30

Entre défilé de mode et spectacle de danse, la styliste Adela Olmos, installée en Espagne à Jerez de la Frontera, a conçu et chorégraphié un ballet de dix danseuses qui présenteront chacune des créations hautes en couleur ! ▶ Tél. : 01 48 51 04 51. Entrée 20 € pour les Montreuillois. <http://planeteandalucia.com>

Balade

MONTREUIL ET LE CINÉMA

OFFICE DE TOURISME

1, RUE KLÉBER - 10 H 30

Balade dans les lieux mythiques de Montreuil, commentée par l'historien Philippe Hivert en matinée, à la rencontre des personnages qui ont marqué l'histoire du cinéma. L'après-midi est consacré à une visite guidée de l'exposition sur Georges Méliès à la cinémathèque de Bercy. ▶ Tél. : 01 41 58 14 09. Forfait 10 € et 12 €. Repas (facultatif) 16 €.

Concert

LA PÊCHE À L'UNI-SON

CAFÉ LA PÊCHE

16, RUE PÉPIN - 19 HEURES

La solide formation Boukakès, des environs de Montpellier, pratique un mix rock-groove oriental avec lequel on ne peut que danser ! Ils partagent la scène avec des invités surprises, à l'occasion de la Journée internationale pour l'élimination de la discrimination raciale. ▶ Tél. : 01 48 70 69 65. Entrée libre.

Concert

SOIRÉE BLUES-FOLK

LE BUREAU

26, RUE DE VALMY - 20 HEURES

Une voix féminine qui hypnotise avec ses accents de blues, dans un registre anglophone, accompagnée d'une formation musicale mi-rock, mi-électro, c'est le groupe Rmione. ▶ Tél. : 01 43 63 51 76.

Sport

HANDBALL

Championnat d'honneur régional seniors garçons
SERRIS - MONTREUIL HB À 18 H 45

JUDO

GYMNASSE AUGUSTE-DELAUNE À PARTIR DE 13 HEURES

Le Judo Kodokan montreuillois organise son challenge.

LES 21 ET 28 MARS

Printemps des poètes

... EN RIRE(E)

BIBLIOTHÈQUE ROBERT-DESNOS

14, BOULEVARD ROUGET-DE-LISLE - LE 21 À 15 ET 17 HEURES ; LE 28 À 14 ET 18 HEURES

Y'a d'la joie ! Riez en rimes ou en prose, c'est le Printemps des poètes ! Le 21 mars, spectacle de clowns et lecture d'une anthologie de textes poétiques choisis par des Montreuillois. Le 28 mars, scène ouverte et tournoi poétique animés par les trublions de la Cité des poètes. Puis lecture de *Caisse à outils* par les poètes Fabienne Yvert et Jean-Michel Espitalier. ▶ Entrée libre.

DU 21 AU 29 MARS

Théâtre

RUZZANTE

LA GIRANDOLE

4, RUE ÉDOUARD-VAILLANT - 20 H 30, DIMANCHE À 16 HEURES

Auteur-acteur de la Renaissance italienne, Ruzzante, père de la comédie moderne, a le premier porté à la scène la vie quotidienne des gens simples et les abus des « puissants ». Cinq siècles plus tard... ▶ Tél. : 01 48 57 53 17. Entrée 8 €, 12 € et 15 €. *Ça circule* : entre la Croix-de-Chavaux et les quartiers excentrés de Montreuil, les spectateurs peuvent être accompagnés à leur domicile par l'équipe de la Girandole. Il suffit de le préciser lors de la réservation.

JUSQU'AU 22 MARS

Marionnettes/Jeune public

MAIS QUI ES-TU

DOCTEUR JEKYLL ?

THÉÂTRE DE LA NOUE

12, PLACE BERTY-ALBRECHT - LE 20

À 14 H 30, LES 21 ET 22 À 16 HEURES

Philippe Calmon et Évelyne Houssin, de la compagnie Métaphore, ont transposé le célèbre *Docteur Jekyll et Mister Hyde* de Robert-Louis Stevenson. Antoine, un petit gars solitaire plonge dans cette histoire fantastique et nous en livre sa version... ▶ Tél. : 01 48 70 00 55. Entrée 4 € et 6 € pour les Montreuillois.

LE 22 MARS

Sport

FOOTBALL

Championnat Paris-Île-de-France Division supérieure régionale GARENNE-COLOMBES - RSCM À 15 H 30
Division d'honneur régionale (CDM)

YERRES AS - FCM À 9 H 30

Championnat départemental Excellence

RSCM - NEUILLY-SUR-MARNE À 15 H 30,

STADE ROBERT-LEGROS

ESDM - BONDY, À 13 H 30, STADE JEAN-

DELBERT (- 18 ANS)

1^{re} division

NOISY-LE-GRAND - ESDM, À 15 H 30

BRSCM - TREMBLAY FC À 15 H 30, STADE

ALFRED-WIGISHOF

2^e division

JEUNES AUBERVILLIERS - ESDM, À 15 H 30

HANDBALL

Championnat d'excellence régional,

seniors filles

ROISSY-OZOIR - MONTREUIL HB

À 11 HEURES

LES 24 ET 31 MARS

Concerts

TARACE BOULBA

LE 24 MARS À 18 HEURES, CITÉ DES NÉFLIERS 7, AVENUE DU PRÉSIDENT-SALVADOR-ALLENDE ; À 18 H 45 CITÉ DE L'AMITIÉ 120, AVENUE DU PRÉSIDENT-SALVADOR-ALLENDE ET PLACE JULES-VERNE. LE 31 MARS À 18 HEURES, CITÉ JEAN-MOULIN ENTRE LES RUES EUGÈNE-VARLIN, GALILÉE ET JEAN-MOULIN. LE 7 AVRIL À 18 HEURES, CITÉ DE L'ESPOIR ET RUE DU CAPITAINE-DREYFUS. LE 14 AVRIL À 18 HEURES, CITÉ DE LA NOUE MAISON DE QUARTIER ANNIE-FRATellini, PLACE JEAN-PIERRE-TIMBAUD

Les *marching band* des Tarace Boulba leur servent de répétitions publiques avant leur départ pour les États-Unis.

LE 25 MARS

Concert

SCÈNE OUVERTE

AUDITORIUM MAURICE-RAVEL

CONSERVATOIRE - 13, AVENUE DE

LA RÉSISTANCE - 15 HEURES

Les élèves du conservatoire, petits et grands, sont confrontés aux conditions du spectacle sur scène en présence d'un public composé essentiellement de jeunes spectateurs (mais pas seulement). Un concert recommandé pour découvrir la musique et les instruments. ▶ Tél. : 01 48 57 17 59. Entrée libre.

DU 25 MARS AU 5 AVRIL

Théâtre et danse

B. 1. BUTÔ/2. BECKETT

THÉÂTRE BERTHELOT

6, RUE MARCELLIN-BERTHELOT -

À 20 H 30, LES 29 MARS ET 5 AVRIL

À 16 HEURES. RENCONTRE

EXCEPTIONNELLE LE 27 MARS,

À 18 H 30, AVEC PHILIPPE LANTON

ET KATSURA KAN.

Deux représentations ont lieu les 20 et 21 mars en avant-première à la Maison du Japon. Philippe Lanton, de la compagnie Le Cartel, a créé un spectacle en deux parties. La recherche spirituelle de la danse butô est ici chorégraphiée par le grand maître Katsura Kan, et la recherche minimaliste de Beckett résonne avec l'absurdité tragi-comique de la nature humaine. ▶ Tél. : 01 44 37 95 95. Entrée 8 € et 15 €.

LES 26 ET 27 MARS

Théâtre

LA FEMME

COMME CHAMP DE BATAILLE

LES ROCHES

19, RUE ANTOINETTE - 20 H 30

L'auteur, Matéi Visniec, dramaturge, poète et journaliste, est né en Roumanie en 1956 et a obtenu

l'asile politique en France. Il s'inspire de la guerre en ex-Yougoslavie pour cette pièce dont le texte dérangeant met face à face deux femmes au lourd passé chargé de drame et de violence. Kate a été psychologue dans une équipe de fouilleurs de charniers. Dorra, une femme des Balkans, a été violée et porte l'enfant de son agression. Chacune va aider l'autre sans le savoir. ▶ Tél. : 01 49 88 79 87. Entrée 4 € et 8 €. <http://les.roches.free.fr>

LE 27 MARS

Concert

MANSFIELD TYA



ARGO'NOTES

MAISON POPULAIRE - 9 BIS, RUE

DOMBASLE - 20 H 30

Frémissements et vibrations en perspective avec l'intrigant duo nantais composé de Julia Lanoë et Carla Pallone qui déboulent avec leur quatrième album *Seules au bout de 23 secondes*. Leur rock écorché et poétique envoûte grâce au timbre ténébreux de Julia au chant et à la guitare électrique et à l'étreinte singulière de la baudelairienne Carla avec son violon. Ces artistes nous font une scène avec une audace incomparable. ▶ Tél. : 01 42 87 08 68. Entrée 10 € et 12 € pour les Montreuillois.

LES 27 ET 28 MARS

Danse contemporaine

SACRE

AUDITORIUM MAURICE-RAVEL

CONSERVATOIRE - 13, AVENUE DE

LA RÉSISTANCE - LE 27 À 12 H 30

ET LE 28 À 20 H 30

Présentée dans une version musicale pour piano à quatre mains, la chorégraphie de Toshiko Oiwa donne une vision intense de « ces tableaux de la Russie païenne pré-chrétienne ». *Le Sacre du printemps* d'Igor Stravinsky a influencé l'écriture musicale du xx^e siècle. Nous suivrons le sacrifice d'une jeune fille au dieu du printemps... Avec Florestan Boutin et Michael Ertzscheid au piano. ▶ Tél. : 01 48 57 17 59. Entrée libre. Pour le midi-concert du vendredi 27, restauration sur place à 5,50 €.

DU 27 MARS AU 11 AVRIL

Cirque

SOUS LE CHAPITÔ !

PARC DÉPARTEMENTAL JEAN-MOULIN-LES GUILANDS

Le 27 mars à 19 heures, Fanfare de clowns du samovar ; à 19 h 30 et le 28 à 20 h 30, Fanfarerie nationale par la compagnie Circa Tsuica. Le 29 mars, à midi, Un dimanche à la campagne : repas de jardin (pique-nique, jeux pour les enfants, atelier jardinage) ; à 14 heures, visite de l'exposition de photographies sur le collectif d'artistes Cheptel Aleïkoug ; à 16 heures, *Peut-être*, par la compagnie O Ultimo Momento, deux artistes explorent l'espace de haut en bas, à l'horizontale et à la verticale... ▶ Entrée 3,40 €.

JUSQU'AU 28 MARS**Concerts****FESTIVAL MANOUCHE**

LA GROSSE MIGNONNE

56, RUE CARNOT - 21 HEURES

Troisième édition de cette « manoucherie » dans la pure tradition. Le 20, Boulou et Elios Ferré invitent Valérie Duchâteau pour une variation de Bach à Django Reinhardt. Le 21, Costel Nitescu quartet. Le 27, Ninine Garcia quartet. Le 28, David Reinhardt trio. ▶ Tél. : 01 42 87 54 51.

LE 28 MARS**Petite conférence/public à partir de 10 ans****LUMIÈRES POUR ENFANTS**

SALLE JEAN-PIERRE VERNANT

NOUVEAU THÉÂTRE DE MONTREUIL - 10, PLACE JEAN-JAURÈS - 15 HEURES

Marie-José Mondzain, philosophe et spécialiste de l'image et du regard, directrice de recherche au CNRS, répond aux questions des enfants sur le thème : « C'est quoi la mode ? » Pourquoi a-t-on besoin du regard des autres pour se construire ? Pourquoi entrer « dans un moule » dicté par un marché ? Comment la mode manipule-t-elle les consommateurs ? ▶ Tél. : 01 48 70 48 90. Entrée 3 €.

Concert**SOIRÉE REGGAE ROOTS**

LA PÊCHE

16, RUE PÉPIN - 20 HEURES

En ouverture, Jahill et son roots reggae à découvrir avant de savourer les nouveaux titres du solide groupe de reggae Kana, dont on se souvient du tube *Plantation*. ▶ Tél. : 01 48 70 69 65. Entrée 6 € et 9 €. www.lapechecafe.com

DU 28 MARS AU 11 AVRIL**Exposition****SCULPTEURS DE VERRE**

APACC

19, RUE CARNOT - SAMEDI ET DIMANCHE DE 15 À 19 HEURES ET SUR RENDEZ-VOUS Thomasine Giesecke utilise des plaques de verre en jouant avec la lumière et en révélant le mystère

de la transparence et de l'opacité de ce matériau. Gilles Dufort relie l'acier et le verre sous des formes aériennes. Ses sculptures nous renvoient à notre propre force mêlée de vulnérabilité. Au détour des sculptures, des prototypes de tables basses aux formes inédites. ▶ Tél. : 06 13 74 40 15.

DU 28 MARS 2009 AU 3 JANVIER 2010**Exposition****LES OBJETS DU COMMUNISME**

MUSÉE DE L'HISTOIRE VIVANTE

31, BOULEVARD THÉOPHILE-SUEUR - VERNISSAGE LE 28 MARS À 18 HEURES

Les archives municipales de la ville d'Ivry-sur-Seine, la bibliothèque de Maurice Thorez et de Jeannette Thorez-Vermeersch et le fonds du musée de l'Histoire vivante ont permis de construire cette exposition qui rassemble les « *dons des militants* » du parti communiste. ▶ Tél. : 01 48 70 61 62. www.museehistoirevivante.com

LE 29 MARS**Opéra****ORPHÉE ET EURYDICE**

SALLE DES FÊTES DE L'HÔTEL DE VILLE - PLACE JEAN-JAURÈS - 17 HEURES

Le chef d'œuvre de Willibald Gluck nous raconte la quête d'Orphée qui tente d'arracher Eurydice aux enfers. Avec les solistes, le chœur et l'orchestre du conservatoire. Chef de chant : Emmanuel Normand ; chef de chœur : Stéphane Mathias ; direction : Olivier Holt. ▶ Tél. : 01 48 57 17 59. Entrée libre.

Rencontre**CAFÉ-PHILO**

CHEZ IDJIS

2, PLACE DE LA RÉPUBLIQUE - 10 H 45

Nul besoin d'avoir étudié un ouvrage pour participer à cet échange modulé par l'écrivain et philosophe Marc Ballanfat et où chaque participant est convié à énoncer son point de vue sur : *La Théorie des sentiments* d'Adam Smith. ▶ Entrée libre.

JUSQU'AU 30 MARS**Théâtre et chansons****REGARD EN COULISSE**

LA GIRANDOLE

4, RUE ÉDOUARD-VAILLANT - LE LUNDI À 20 H 30

Luciano Travaglino adapte et met en scène les chroniques journalistiques de Jean-Pierre Léonardini, en s'inspirant de l'œuvre de Dario Fo et invite le public à une expérience culinaire... Avec Patrick Dray et Félicie Fabre, le trio d'acteurs-conteurs dénonce l'avalanche des informations qui nous parviennent... ▶ Tél. : 01 48 57 53 17. Entrée 8 €, 12 € et 15 €. *Ça circule* : entre la Croix-Chavaux et les quartiers excentrés de

Montreuil, les spectateurs peuvent être accompagnés à leur domicile par l'équipe de la Girandole. Il suffit de le préciser lors de la réservation.

LE 30 MARS**Concerts****BANLIEUES BLEUES**

SALLE DES FÊTES

HÔTEL DE VILLE - PLACE JEAN-JAURÈS - 20 H 30

Pour des lendemains qui sonnent, Donald Harrison arrive de La Nouvelle-Orléans avec son quintet. On va également découvrir le World Saxophone Quartet Featuring Kidd Jordan. La vingt-sixième édition du festival Banlieues bleues continue de rendre hommage à la diversité culturelle, jusqu'au 10 avril, dans tout le département ! Avec comme invités d'honneur des artistes de La Nouvelle-Orléans. La Seine-Saint-Denis se met aussi au rythme de l'Europe et le public est convié à traverser vingt pays différents. ▶ Billets à retirer dans points FNAC, Carrefour, Virgin, librairies Folies d'encre, Office de tourisme. Tél. : 01 49 22 10 10, du lundi au vendredi de 10 à 13 heures et de 14 à 18 heures. Le samedi de 13 à 17 heures. www.afijma.asso.fr et www.europejazz.net. Programme complet sur www.banlieuesbleues.org. Entrée de 3 € à 20 € (Pass et tarifs réduits).

DU 30 MARS AU 7 AVRIL**Spectacle de danse contemporaine/jeune public à partir de 3 ans****PAS À PAGE,****COMPAGNIE POMEPIKORÉ**

THÉÂTRE DE LA GIRANDOLE

4, RUE ÉDOUARD-VAILLANT - LE 30 MARS À 10 H 30 ET 14 H 30 - LE 31 MARS À 10 H 30, 14 H 30 ET 20 H 30 - LE 1^{ER} AVRIL À 14 H 30 - LE 4 AVRIL À 20 H 30 - LE 7 AVRIL À 10 H 30 ET 14 H 30

Deux danseuses. Elles jouent à lire, à faire lire, aux grands qui lisent, à la machine à lire. Les livres se transforment en moutons ou en tapis volants. Ils tiennent et tombent, de temps en temps des histoires s'en échappent... Cette agitation ressemble étrangement à

une danse ! ▶ Tél. : 01 48 57 53 17. Entrée tarif unique 6 €.

DU 31 MARS AU 5 AVRIL**Théâtre d'ombres/Jeune public à partir de 7 ans****AUCASSIN ET NICOLETTE**

THÉÂTRE DE LA NOUVE

12, PLACE BERTY-ALBRECHT -

LES 31, 2 ET 3 À 14 H 30 ;

LES 4 ET 5 AVRIL À 16 HEURES

Cette chantefable du XIII^e siècle relate l'histoire d'Aucassin, fils du comte de Beaucaire et de Nicolette, esclave sarrasine rachetée par les chrétiens. Un amour impossible au cœur duquel les protagonistes se mettent en quête d'un monde meilleur... ▶ Tél. : 01 48 70 00 55. Entrée 4 € et 6 €.

DU 1^{ER} AU 30 AVRIL**Exposition****PAYSAGES URBAINS**

THÉÂTRE DE LA NOUVE

12, PLACE BERTY-ALBRECHT - DU MARDI

AU VENDREDI DE 10 À 19 HEURES,

SAMEDI DE 15 À 19 HEURES

Pour l'artiste Juliette Planque, ses linogravures reflètent de quelle façon elle a scruté le paysage urbain depuis dix ans. « *Ces paysages résultent de choix politiques. Ils révèlent assez clairement les rapports qu'une société entretient avec la nature, le temps, les autres, l'avenir.* » ▶ Entrée libre.

LE 1^{ER} AVRIL**Conférence/débat****ART ET MONDIALISATION**

MAISON POPULAIRE

9 BIS, RUE DOMBASLE - 20 HEURES

Zahia Rahmani, écrivain et historienne d'art, chargée de recherche à l'INHA (Institut national d'histoire de l'art), et Elvan Zabunyan, maître de conférences, étaient cette séance sur le thème : « Art et mondialisation, égalité et diversité ? » ▶ Entrée 3 €.

Gourmandise**LES GROS POISSONS**

PARC MONTREUIL

31, BOULEVARD THÉOPHILE-SUEUR -

À PARTIR DE 14 HEURES

Des études scientifiques démontrent qu'ils ne sont pas toujours visibles à l'œil nu et ne mordent

paraît-il jamais à l'hameçon, mais on peut les observer brassant des nageoires en faisant des bulles. Ces gros poissons-là adorent les salades et les huiles et n'en perdent pas une miette. Bonne pioche ! ▶ Entrée libre.

LE 2 AVRIL**Concert****LA FARRUCA**

PLANÈTE ANDALUCIA

56, RUE ÉMILE-ZOLA - 21 HEURES

Événement dans le temple du flamenco ! Après son passage à New York, La Farruca, « *monument de la danse flamenco gitane* », fait étape à Montreuil, avec un spectacle digne de cette incroyable dynastie Montoya, dont le père a marqué ses contemporains comme « *le plus grand danseur de tous les temps, un génie baroque, un diamant brut* ». La fibre artistique familiale continue de s'étoffer et cette représentation est unique en France ! ▶ Tél. : 01 48 51 04 51. Entrée 30 € pour les Montreuillois.

LES 2 ET 3 AVRIL**Concert****MUSIQUE ÉLECTROACOUSTIQUE**

LES INSTANTS CHAVIRÉS

7, RUE RICHARD-LENOIR - 21 HEURES

Nous entendrons jeudi 2 avril deux pionniers de la *noise music américaine* Aaron Dilloway et Nate Young à base de cassettes manipulées et de performance de junk électronique. Le 3 avril, le collectif Rope Cosmetology improvise une musique à base de chants superposés, et Supercolor Palunar nous propose une expérience où le son génère l'image et vice versa. ▶ Tél. : 01 42 87 25 91. Entrée 7 €, 10 € et 12 €. www.instantschavires.com

LE 3 AVRIL**Concert****L'ENSEMBLE DE JEUNES MUSICIENS**

THÉÂTRE DES ROCHES

19, RUE ANTOINETTE - 19 HEURES

Les jeunes musiciens du conservatoire osent se lancer face au public et présentent un programme varié pour un concert de 45 minutes. À écouter en famille. ▶ Tél. : 01 49 88 79 87. Entrée libre.

Concert**SOIRÉE PUNK ROCK**

CAFÉ LA PÊCHE

16, RUE PÉPIN - 20 HEURES

L'association Horca présente un plateau punk rock aux couleurs trépidantes des groupes Inner Terrestrials, Kochise et Mon autre groupe. ▶ Tél. : 01 48 70 69 65. Entrée 6 € et 9 €.

LE 4 AVRIL**Balade****MÉMOIRE INDUSTRIELLE**

OFFICE DE TOURISME
1, RUE KLÉBER - 14 HEURES
Le Bas-Montreuil, au passé industriel fortement marqué, recèle de sites et d'usines aux célèbres marques comme Pernod, les peaux de lapin Chapal, Dumas et son papier peint... Cette visite est guidée par Philippe Hivert, historien, et Jérôme Decoux, auteur de *Usines en ville* et de *Montreuil, patrimoine industriel*. ▶ Tél. : 01 41 58 14 09. Entrée 4 € et 5 €. Réservation obligatoire.

Rencontre
CLUB DE LECTURE DES 12-15 ANS
BIBLIOTHÈQUE ROBERT-DESNOS
14, BOULEVARD ROUGET-DE-LISLE - 15 HEURES

Les adolescents qui souhaitent partager leur lecture, devenir chroniqueur sur le site d'ActuSF, échanger sur les livres de science-fiction qui les ont touchés, sont invités à venir avec leur ouvrage préféré. ▶ Entrée libre.

Sport
HANDBALL

Championnat d'honneur régional seniors garçons
KREMLIN-BICÊTRE - MONTREUIL HB
À 20 H 45

FOOTBALL

STADE DES GRANDS-PÊCHERS, À PARTIR DE 12 HEURES

La section football du RSCM organise, en partenariat avec le district de la Seine-Saint-Denis, la finale départementale de la coupe nationale benjamins 2008-2009.

BADMINTON

GYMNASSE JEAN-MOULIN, À PARTIR DE 16 HEURES

La section badminton du RSCM organise la dernière journée inter-clubs nationale.

JUSQU'AU 4 AVRIL

Exposition
BEN AMI-KOLLER



GALERIE MARIE VITOUX
3, RUE D'ORMESSON - 75004 PARIS - DU MARDI AU SAMEDI DE 14 À 19 HEURES
Un hommage au peintre montreuillois Ben Ami-Koller, disparu récemment, avec la participation de tous les artistes de la galerie. Pour un soutien à sa famille, les

œuvres seront exceptionnellement vendues à prix réduit pendant cette exposition. ▶ Tél. : 01 48 04 81 00. Entrée libre.

LE 5 AVRIL

Sport
FOOTBALL

Championnat Paris-Île-de-France Division supérieure régionale FRANCONVILLE - RSCM, À 15 H 30
Division d'honneur régionale (CDM)

ÉPINAY ATHLÉ. FC - FCM, À 9 H 30
Championnat départemental Excellence
RSCM - GAGNY USM, À 15 H 30, STADE ROBERT-LEGROS
STAINS - ESDM, À 13 H 30 (- 18 ANS)
1^{re} division
COUBRON - ESDM, À 15 H 30
RSCM - LIVRY-GARGAN, À 15 H 30, STADE ALFRED-WIGISHOF
2^e division
ESDM - PIERREFITTE, À 15 H 30, STADE DES GUILANDS

JUSQU'AU 10 AVRIL

Théâtre
♥ **VASSA 1910**

SALLE JEAN-PIERRE VERNANT
NOUVEAU THÉÂTRE DE MONTREUIL - 10, PLACE JEAN-JAURÈS

Nous découvrons la première version du texte de Maxime Gorki, adapté par la metteuse en scène Gilberte Tsai, directrice du Nouveau Théâtre de Montreuil. *Vassa 1910* raconte le matriarcat dans la tradition familiale russe, à travers le personnage d'une femme conduisant avec force, une tension complexe sur fond d'intrigues et de suspicions. Comment Vassa s'y prend-elle pour éliminer tous les obstacles ? Faire et défaire des alliances ? Est-elle égoïste ou indigne en refusant de sacrifier sa vie ? Suspense et action ! Le 29 mars : *Romances russes et tziganes, Vassa 1910* à 17 heures, dégustation slave à 19 h 15, concert à 20 h 30. Le 31 mars : soirée « Pourquoi monter Maxime Gorki aujourd'hui ? » en présence de Anatoli Smelianski, dramaturge et directeur d'art de Moscou, et Cécile Vaissié, professeure en études russes et soviétiques à l'université de Rennes. Samedi 4 avril : stage de création de costumes : « Comment fabrique-t-on un spectacle ? », de 14 à 17 heures. ▶ Tél. : 01 48 70 48 90. Entrée de 7 € à 9 € pour les Montreuillois.

Exposition

FLEURIES

BIBLIOTHÈQUE ROBERT-DESNOS
14, BOULEVARD ROUGET-DE-LISLE
Explorant les jardins de ses voisins et amis, Didier Hamey grave des histoires imaginaires, à la pointe sèche, dans du Plexiglas. Avec lui, la nature prend ses droits de poésie, de tendresse et de la

violence d'une énergie vitale, dans un univers où Tim Burton n'est jamais loin. Ses gravures dialoguent avec ses sculptures aux noms intrigants de balancettes, coureuse sous cloche, turbulette et autre primesautière. Et croyez-le, dans ses gravures, on observe « *comme avec une lampe d'Aladin, des espèces d'apparitions* ». ▶ Entrée libre.

JUSQU'AU 11 AVRIL

Exposition
PERSPECTIVE (UN PLAN SIMPLE)

CENTRE D'ART MIRA-PHALAINA
MAISON POPULAIRE - 9 BIS, RUE DOMBASLE
Le collectif de commissaires d'exposition Le Bureau propose un cycle de trois expositions intitulées « Un plan simple ». Le premier volet *Perspective* offre un passage au visiteur pour découvrir les secrets de l'image en deux dimensions. ▶ Tél. : 01 42 87 08 68. Entrée libre.

JUSQU'AU 30 AVRIL

Exposition
HORIZON

OFFICE DE TOURISME
1, RUE KLÉBER - VERNISSAGE VENDREDI 3 AVRIL DE 18 À 20 HEURES
« *Lignes tropicales, frontières indéfinies, strates sans sphères, mille-feuilles de notre espace. Une vision délicate du sentiment d'appartenance au monde.* » Les peintures de Jean-Marie Renault transportent notre regard bien au-delà de la représentation qui figure sur ses toiles. Plongeon dans un monde subtil. ▶ Tél. : 01 41 58 14 09. Entrée libre.

À noter

■ **CONSEIL MUNICIPAL DU 2 AVRIL**

Le prochain conseil municipal se tiendra le jeudi 2 avril, à 19 heures, à l'hôtel de ville. Il sera retransmis en direct sur la chaîne locale du câble TVM/M17.

+net www.montreuil.fr
TOUTES LES INFOS SUR
www.montreuil.fr

Retraités

Le printemps est arrivé

« *Le printemps est arrivé, la belle saison !* » dit la chanson, et avec lui aussi la sortie à Compiègne programmée jeudi 26 mars. Toutefois, belote et loto restent encore et toujours les combinaisons gagnantes du CCAS pour toute cette quinzaine.

Dans les centres de quartier

Solidarité-Carnot/Mendès-France :

mercredi 8 avril : loto (5 €) -
59, rue de la Solidarité, tél. : 01 48 58 00 70.

Marcel-Cachin : mardi 24 mars : atelier créatif à essayer sans aucune compétence particulière, il suffit d'avoir envie ! Inscription indispensable auprès de Joëlle
mardi 7 avril : loto (5 €)

vendredi 10 avril : atelier créatif avec Joëlle, mêmes conditions que pour l'atelier du 24 mars -
2, rue Claude-Bernard, tél. : 01 48 57 37 75.

Ramenas : vendredi 27 mars : belote (5 €)
jeudi 9 avril : loto (5 €) -
149, rue Saint-Denis, tél. : 01 55 86 28 91
et 01 48 58 21 32.

Daniel-Renoult : lundi 30 mars : repas entre amis
lundi 6 avril : loto (5 €) -
31, boulevard Théophile-Sueur, tél. 01 48 55 91 26.

Blancs-Vilains : mercredi 25 mars : belote (5 €)
mercredi 1^{er} avril : repas entre amis -
85, rue des Blancs-Vilains, tél. : 01 48 54 88 53.

Compiègne et compagnie

Partez sur les traces de l'histoire dans la région de Compiègne, jeudi 26 mars. Il reste peut-être encore des places...

Au programme : découverte de l'univers des bateliers par une visite guidée de la cale de la péniche Freycinet, parcours le long du canal... Déjeuner au restaurant Grand Maréchal à Rethondes, suivi de la visite libre du mémorial de l'Armistice, le wagon de l'Armistice, son musée stéréoscopique...

Participation : 32 € pour les retraités inscrits auprès du CCAS, d'un atelier culturel municipal ou de la Maison du Bas-Montreuil Lounès-Matoub ; 36 € pour les autres retraités montreuillois (chèques à libeller à l'ordre du Trésor public). Prise en charge possible dans les différents quartiers. Inscriptions lors des permanences CCAS dans les centres de quartier et au CCAS, 11^e étage, tour Rond-Point (de 9 à 12 heures et 14 à 17 heures, mardi uniquement de 14 à 17 heures), tél. : 01 48 70 65 01. Pour les repas, lotos, tournois... mieux vaut s'inscrire une semaine à l'avance.

Au ciné : les rendez-vous au Méliès

Le CCAS et le cinéma municipal Georges-Méliès ont sélectionné des films pour vous. Attention : la réservation par téléphone auprès du CCAS est indispensable : 01 48 70 65 01 (sauf le mardi matin). Tarif : 4,35 €.

Lundi 23 mars à 14 h 30 : *Le code a changé*. Lundi 30 mars à 16 h 30 : *Un chat, un chat*. Lundi 6 avril à 14 heures : *Nulle part, terre promise*. Mercredi 8 avril à 14 h 15 : *La Fille du RER*.

Thé dansant

Rendez-vous pour le bal : jeudi 2 avril, de 14 à 17 heures, mais attention changement de salle ! Entrez dans la danse dans le Bas-Montreuil, salle Pauline-Kergomard, au 34, rue Robespierre (entrée dans la cour). Ambiance assurée par Didier Couturier !

SERVICES MUNICIPAUX

DESTINATION VACANCES



Le printemps vient à peine d'arriver que voilà déjà le temps de songer à s'inscrire aux séjours été. Du loisir, des plaisirs partagés en collectivité, le tout dans une ambiance bon enfant, réservez vite le séjour de votre bambin pour cet été. Le 25 avril, il sera trop tard.

Cette année, cap sur la Vendée, la Charente-Maritime, le Morbihan, la Bourgogne, le Jura, l'Isère ou le Var pour les enfants âgés de 4 à 11 ans. Sports de plein air, aquatiques ou mécaniques avec quad et motocross à la clé ; apprentissage ludique de l'anglais ; découverte de la nature ou du mode de vie du Far West ; aventures « écomusicales »... À chaque séjour, sa

thématique à découvrir dans la brochure des séjours été, qui sera disponible à partir du 30 mars. Et pour que l'argent ne constitue pas un frein au départ, les tarifs sont calculés selon le quotient familial. Conséquence : les prix restent bien inférieurs au coût réel des séjours tout en offrant des prestations de qualité tant au niveau des encadrements, des hébergements que des activités

proposées. Parce qu'on a tous droit aux vacances... ● A. L.

✕ **SAVOIR PLUS** : *Guide enfance et jeunesse des séjours été* à retirer dans les centres de loisirs, à l'hôtel de ville, à l'accueil de la tour administrative, au service éducation et sur www.montreuil.fr. Inscription : déposer ou envoyer le coupon de préinscription (inclus dans le guide) au service éducation ou remplir le formulaire d'enregistrement sur le site de la Ville. Inscription avant le 25 avril.

PETITES ANNONCES GRATUITES

Envoyez vos petites annonces ou portez-les, de 9 à 12 heures et de 14 à 17 heures, à **Tous Montreuil, tour Rond-Point 93 (au 6^e étage), 65, rue du Capitaine-Dreyfus, 93100 Montreuil. Ne sont pas publiées les demandes d'emploi ni les transactions immobilières ou automobiles. NOS PETITES ANNONCES SONT EXCLUSIVEMENT RÉSERVÉES AUX MONTREUILLOIS. Pour que votre annonce puisse être prise en compte, indiquez votre nom et votre adresse en plus du texte que vous nous adressez. Nous ne publierons que vos coordonnées téléphoniques.**

VENDS

■ I-Mac G3 rouge, 550 Mhz, 256 Mb, 40 Go (disque dur), cache DVD, 70€. Manteau d'hiver 3/4 pour homme, croûte de porc, marron, marque Father & sons, 50€. Évier de cuisine 2 bacs, email blanc, 140 cm, 50€. Veste mi-saison pour homme, gris-blanc, marque Jules, 20€. Smoking de mariage blanc : veste, pantalon, gilet, cravate, chemise, T. 42, 80€. ▶ 06 82 11 66 59.
■ Porte-bébé état neuf, baignoire, parc, vêtements, petits prix. ▶ 06 32 07 78 95 entre 9 et 11h ou 14 et 15h.
■ Cuisinière gaz Brandt KG 354 W E avec four, grill, état neuf, 100€. Lave-vaisselle Siemens superfiltrage, très bon état, 90€ à retirer fin mars. Armoire 1/2 penderie, 1/2 étagères, 2 portes avec glaces, 100€. ▶ 06 70 24 88 14 ou 01 48 57 60 95.
■ Platine tourne-disques pour vinyles, 15€. ▶ 01 56 93 24 16 ou 01 48 57 06 74.
■ Table bois naturel Alinéa, 120x75, 40€. Petite chaise de bureau à roulettes, 10€. Paravent en osier Ikea, 25€. Vélo noir Décathlon pour femme avec siège enfant (22 kg maxi.), déjà fixé, 90€. Tricycle canne avec benne Berchet, 20€. Bottines fourrées Kickers P. 28, portées 1 fois, 15€. Chauffe-biberon Tex, 5€. Larousse du chat, 5€. Dictionnaire Bordas français-espagnol, 5€. ▶ 06 74 66 93 52.
■ Fauteuil à bascule Habitat, structure chêne massif avec coussin en cuir, état neuf, 380€. Lunettes de soleil noires Balenciaga, avec étui cuir blanc, état neuf, 140€. ▶ 06 86 10 66 43.
■ Balai d'essuie-glace neuf, dans son emballage pour Peugeot 306-405-406, Citroën AX-ZX, 4€. Clignotant côté passager pour Peugeot 405, 15€. Phare Volkswagen Jetta année 1985, neuf, dans l'emballage, 10€. Pneu Hankook avec jante, 175 70 R 13 T, 25€. ▶ 06 17 45 88 69.
■ Literie complète : sommier + matelas en excellent état. ▶ 01 48 21 13 92.

■ Poupées Barbie avec accessoires, livres enfants et adultes, poussette simples, puzzles, cafetière, vêtements femme T. 42, homme T. 42, chaussures femme P. 38, homme P. 42. Divers objets à voir sur place, le tout en très bon état, petits prix en fonction de la quantité achetée. ▶ 06 21 37 90 90 ou 01 45 28 31 80 après 20h.
■ Téléviseur Nokia 35 cm, 10€. Barre de spots 3 lampes, bleu ciel, 5€. Coussin d'allaitement, 10€. Trottrinettes état neuf, 30€. Bureau blanc, 70x60x110, 30€. Poussette Chicco 1 place, 3 positions avec panier courses, 30€ + donne réducteur de siège WC pour enfant. Vêtements femme T. 42-44, 3 à 5€. Livres avec cartes sur la Guyane et autres : socio, romans, 1 à 3€. ▶ 01 48 59 64 25 ou 06 83 06 43 21.
■ Lot de cartes postales doubles « Noël, Jour de l'An », 1€ l'un ou 10€ les 12. Cartes « Neige », 1,50€ pièce. Lot autocollants « Noël, Jour de l'An », 1€. Boîte de bolduc, 0,50€ pièce, par 6, 2€. ▶ 01 48 70 94 30.
■ Deux cartouches couleur Epson T 041 et 1 cartouche noir Epson T 040 avec imprimante Epson Stylus C62, parfait état de marche, compatible cartouches, 70€. L'intégrale des enregistrements de Boby Lapointe (disques 33 tours), avec avant-propos inédits de l'auteur et textes complets des chansons, 60€. ▶ 01 70 07 88 41.
■ Porteur-poussette Playschool, 12€. Poussette McLaren Techno, 190€. Table à langer Ikea avec matelas, 15€. Écharpe Girasol neuve, 40€. Canapé simple couleur chocolat, spacieux, très confortable, 250€. ▶ 06 24 80 78 90.
■ Deux armoires mélaminées blanches, avec portes et tiroirs, neuves, 50€ l'une, possibilité réduction en prenant les 2. Table de cuisine 2 battants. Table de salon, le tout neuf, à voir. ▶ 01 42 87 35 20.
■ Cuisinière à gaz Bluesky, 4 plaques + four et grill gaz, neuve, jamais servie, 250€ à débattre. ▶ 06 03 35 43 72.

■ Quad électrique pour enfant avec batterie rechargeable, bon état, 60€. Cabane pour enfant en tissu « Zorro », 5€. Tapis voiture pour enfant, 5€. ▶ 06 22 72 50 55.
■ Téléviseur 84 cm, très bon état, garantie jusqu'en août 2009, 200€ à débattre. ▶ 01 48 58 94 46.
■ Cuisinière vitrocéramique Ariston programmable, 120€. Réfrigérateur-congélateur Brandt, 40€. ▶ 06 78 45 32 98.
■ Poussettes doubles très bon état, 80€ l'une. Table ronde très ancienne style Saint Louis, peut accueillir 18 personnes, 120€. Table pour ordinateur, très solide, 25€. Sommier + matelas spécial « mal de dos », très bon état, servis 6 mois, 150€. Lampes pour chambre d'enfant, 1 blanche, 1 rose, 30€ les 2. Tapis Kilim laine vierge artisanale du Maroc, 30€ l'un. Très belle table basse orientale, 210€. Divers bibelots de décoration, de 5 à 10€ l'unité. Réfrigérateur + congélateur séparés, l'ensemble formant un buffet, 350€ les 2. Gazinière Arthur-Martin, bon état général, 60€. Commode style ancien en bois rustique marron, 45€. Fauteuil méridien noir, tissu bordeaux avec coussin, très bon état, 220€. Table en fer forgé pour plante, très joli modèle, pliable, 60€. Lits superposés pour fille jusqu'à 16 ans en fer-blanc + matelas, 80€ l'un. Chaises de jardin en fer forgé blanc, très solide, 25€ l'une. ▶ 06 50 61 47 69.
■ Manteau en peau de mouton marron, très bon état, porté une saison, T. 42-44, 150€. ▶ 06 60 71 23 41.

SERVICES

■ Jeune femme s'occuperait de personnes âgées. ▶ 06 17 75 29 01.
■ Professeur retraitée propose soutien scolaire du CP au CM2, remise à niveau, suivi personnalisé et cours particuliers de mathématiques (autres matières sur demande), jusqu'en 3^e. ▶ 01 42 87 93 61.
■ Jeune fille cherche enfants à garder. ▶ 06 13 24 90 41.

■ Dame récupère objets divers : chaussures, vaisselle, vêtements bébé et enfant, matériel de puériculture, etc. ▶ 06 50 54 98 99.
■ Homme propose aide informatique à domicile sur tous systèmes, PC, Mac + initiation Internet. ▶ 06 85 23 16 40 ou 09 77 37 35 55.
■ Marin recherche famille ou nourrice pour garde partagée à partir du mois de mai, secteur Bas-Montreuil, métro Robespierre. ▶ 06 16 77 59 95.
■ Jeune femme avec expérience s'occuperait de personne âgée. ▶ 06 13 97 10 94 ou 01 48 59 36 46.
■ Professeur diplômée de l'université de Toronto donne cours particuliers de conversation anglaise, méthode adaptée à chaque élève, même enfants et débutants, secteur parc Montreuil. ▶ 01 79 04 15 29.
■ Jeune femme sérieuse, expérimentée cherche personne âgée à prendre entièrement en charge, libre toute la journée et certaines nuits si besoin. ▶ 01 48 59 38 92.

ACHÈTE

■ Collectionneur achète buste de Marianne. ▶ 01 48 59 56 04.

DONNE

■ Plante ficus, 2,50 m de haut, 1,20 m d'envergure, parfait pour un loft. ▶ 01 70 07 88 41.

PERDU

■ Le 3 mars, rue Désiré-Préaux, Fripouille, chat roux européen tatoué oreille droite. ▶ 06 80 03 98 29.

URGENCES

PHARMACIENS DE GARDE

■ La pharmacie Maarek, 26, rue de Paris est ouverte 7 jours sur 7, 24 heures sur 24.
■ La pharmacie Khaless, 67, rue de Paris est ouverte 7 jours sur 7, de 9 à 22 heures.

URGENCES DENTAIRES

■ Du vendredi soir au lundi matin, et les jours fériés : 01 48 36 28 87.

SOS SANTÉ 15

■ Le 15 vous met en contact 24 heures sur 24 avec un service d'urgence : un médecin, voire le Samu si cela s'avère nécessaire.

NUMÉRO EUROPÉEN D'URGENCE

■ Le 112 est gratuit et concerne toutes les urgences.

AIDE AUX VICTIMES

■ Accueil chaque lundi en mairie de 9 à 13 heures. Sur rendez-vous au 01 48 70 63 78 ou 64 78.

PÉDIATRES DE GARDE

■ Samedi 21 et dimanche 22 mars : Dr Michot (Les Lilas), 01 43 62 77 06. Samedi 28 et dimanche 29 mars : Dr Darbois (Le Raincy), 01 43 81 21 41.

ENFANTS MALTRAITÉS

■ Au 119 (appel gratuit), enfants et adultes peuvent témoigner et être conseillés 24 heures sur 24.

URGENCES HOSPITALIÈRES

■ Centre hospitalier intercommunal André-Grégoire, 56, boulevard de La Boissière, 01 49 20 30 76, urgences polyvalentes (adultes, enfants, maternité).

SOS FEMMES

■ 3919 du lundi au samedi jusqu'à 22 heures et jours fériés jusqu'à 20 heures. 01 48 70 67 07 de 9 à 17 heures du lundi au vendredi.

OBSERVATOIRE MONTREUILLOIS DES SECTES

■ 01 48 59 13 12, de 9 à 12 heures et de 14 à 17 heures.

JEUNES VIOLENCES ÉCOUTES

■ 0 800 20 22 23, un numéro vert anonyme et gratuit contre le racket et les violences scolaires.

POINTS D'ACCÈS AU DROIT (PAD)

■ PAD de la Maison du Bas-Montreuil Lounès-Matoub, 4-6, place de la République, 01 48 51 35 12.
■ PAD du pôle d'information multiservices (PIMS) Le Morillon, 24, place Le Morillon, Tél. : 01 45 28 21 05.
■ PAD du centre-ville, 12, boulevard Rouget-de-Lisle, 01 48 70 68 67.

tous
Montreuil

Journal d'informations municipales. Tour Rond-Point 93, 65, rue du Capitaine-Dreyfus, 93100 Montreuil, tél. : 01 48 70 64 47, fax 01 48 70 68 91, e-mail : tm@montreuil.fr. Directeur de la publication : Alain Monteagle. Rédactrice en chef : Élise Thiébaud. Secrétariat de rédaction et maquette : Françoise Benoiste. Rédaction : Françoise Christmann, Antoine Cousin, Joëlle Cuvilliez, David Lahontan, Anne Locqueneaux, Orlane Renou, Caroline Thiery. Relecture : Brigitte Mugel. Ont participé à ce numéro : Olivier Dechaud (maquette). Conception graphique : DA Conseils. Photos : Gilles Delbos, Sophie Elmosnino. Photothèque : François Renault. Secrétariat : Nathalie Delzongle. Henry Impressions IMPRIM'VERT, imprimé sur papier 100 % recyclé. Publicité : Médias & publicité, tél. : 01 49 46 29 46, fax : 01 49 46 29 40, e-mail : mpublicite@aol.com. Distributeur : Isa Plus. Tirage : 48 000 ex.

