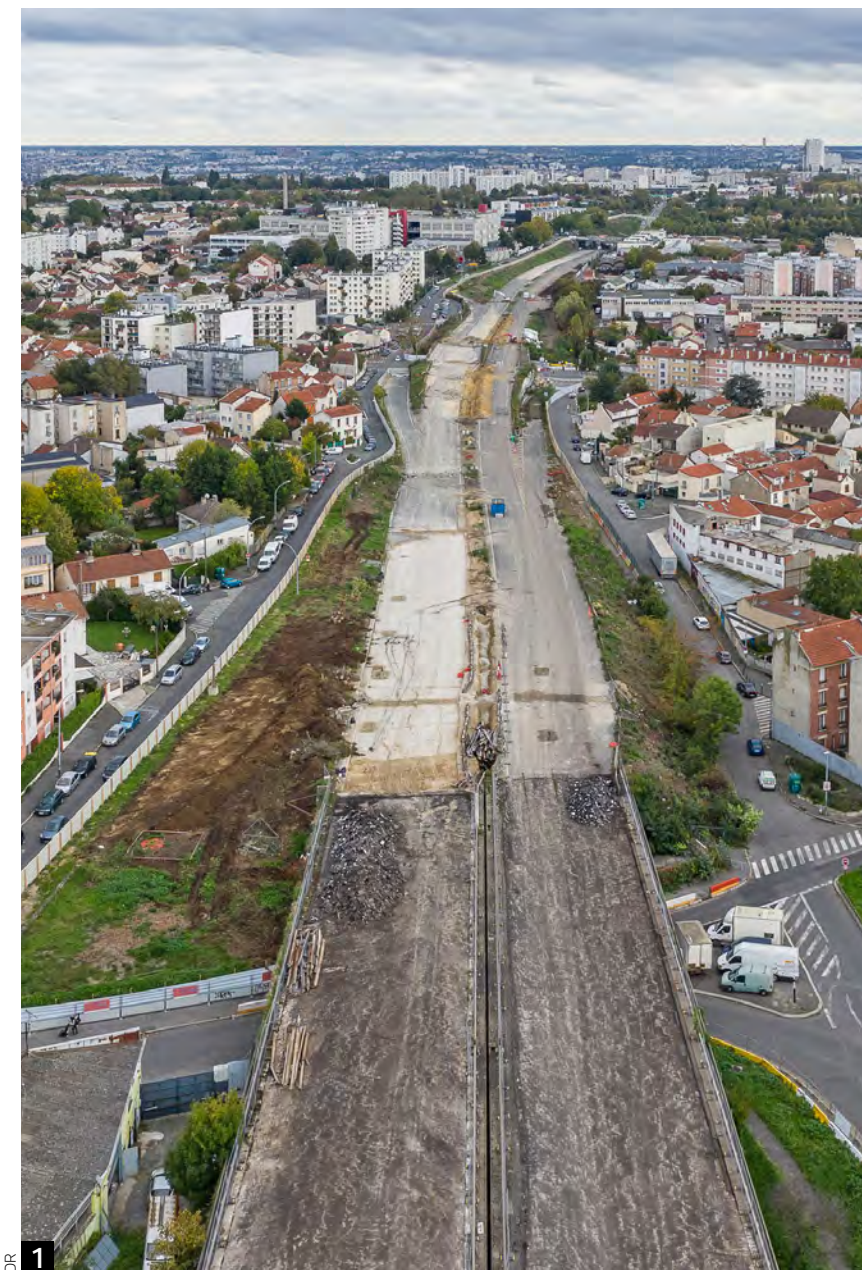


A186. 46 000 tonnes de débris de béton recyclés



1 - L'ancienne A186, qu'on appelait « la balafre » tant elle défigurait Montreuil. 2 et 3 - Les mâchoires des broyeurs et les camions de déblaiement sont en action.



4 - Le pont sur le boulevard Aristide-Briand aujourd'hui. 5 - Ces graffitis aussi vont disparaître. 6 - Le futur du quartier tel qu'il se dessine : tramway, verdure et pistes cyclables.

Début juillet, le chantier du tramway T1 accélère. Les deux ouvrages de la rue de Rosny et du boulevard Aristide-Briand seront démolis durant l'été. En parallèle, la Ville et Est Ensemble lancent une concertation citoyenne sur le boulevard paysager qui remplacera l'ancienne A186.

L'été 2021 sera décisif pour le chantier du tramway T1, avec la démolition des deux derniers ouvrages de l'ancienne A186. En dépit de la crise sanitaire, les délais sont tenus. « L'objectif était de démolir pendant la période estivale et de limiter les difficultés de circulation sur ces deux axes majeurs. Nous avons mis les bouchées doubles pour être dans les temps », explique André Cromarias, directeur de chantier pour le groupement d'entreprises Capocci-Coteg, maître d'œuvre. Le 8 juillet, les mâchoires d'acier des broyeurs attaqueront le pont de la rue de Rosny. Puis le pont du boulevard Aristide-Briand. Ces deux chantiers simultanés devraient durer tout l'été, avec des aménagements pour la circulation.

CONCASSAGE DES DÉBRIS
À l'automne, leur succéderont les travaux concessionnaires (Enedis, SFR, Orange...). « Nous finaliserons le terrassement en novembre et attaquerons le concassage des débris », précise le directeur du chantier. Ces débris, empilés

à côté de l'A3, à Romainville, représentent 46 000 tonnes de béton ! Ils serviront à réaliser les fondations des futures voies du tramway. « Nous avons utilisé ici des pelles de 50 tonnes. En général, elles sont limitées à 25 tonnes », insiste André Cromarias.

PERSPECTIVES POUR MONTREUIL
Exceptionnelles aussi : les perspectives pour Montreuil et les Montreuillois. En 2024, la ligne T1 du tramway desservira deux stations dans notre ville : Aristide-Briand et Rue

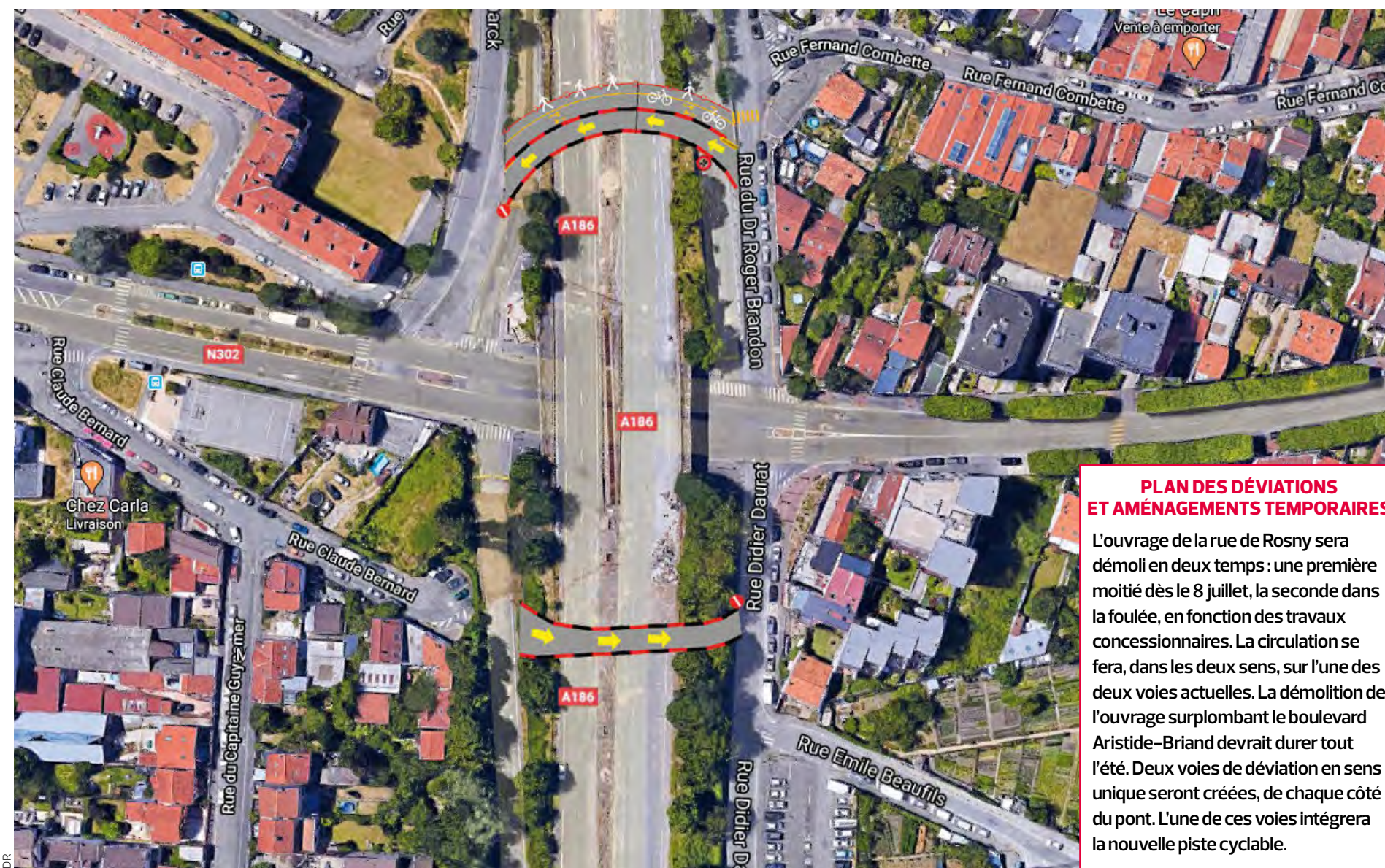
de Rosny. Elle offrira notamment une connexion avec la ligne 11 du métro place Carnot, à Romainville, ainsi qu'une connexion avec le RER E, en gare de Noisy-le-Sec. Ses voies serpenteront sur un « boulevard paysager », aux côtés d'une double voie pour les véhicules, une piste cyclable, des allées piétonnes, des placettes, etc. Les habitants sont invités à réfléchir au visage de ce futur boulevard (voir encadré). Montreuil demeure également mobilisée pour le prolongement du tramway jusqu'à Val-de-Fontenay, en connexion avec le RER A. ■

Concertation publique pour imaginer le visage des abords du tram T1
5,24 hectares sont à aménager aux abords du T1, correspondant aux ponts, viaducs, talus et tranchées de l'ancienne bretelle autoroutière. Est Ensemble a annoncé fin juin le lancement, en septembre, d'une « consultation sur les abords du tramway T1 », en association avec Montreuil. Pour Gaylord Le Chequer, premier adjoint au maire, délégué à la ville résiliente : « Montreuil entend faire de cette transformation urbaine un exemple concret de la construction de la ville résiliente* ».

* Est « résiliente » une ville s'adaptant aux événements afin de limiter les effets des catastrophes naturelles et de retrouver au plus vite un fonctionnement normal.

LES FAITS

- 1992 : mise en service de la ligne 1 du tramway, nommée T1, de Bobigny à Saint-Denis.
- Février 2014 : le prolongement du T1 est déclaré d'utilité publique par les préfetures de Seine-Saint-Denis et du Val-de-Marne.
- Juin 2014 : la municipalité lance une campagne en faveur du T1. 10 000 Montreuillois signent la pétition « Vite le T1 ».
- Octobre 2018 : le conseil départemental de la Seine-Saint-Denis vote à l'unanimité le protocole de financement des travaux du prolongement du T1 jusqu'à Montreuil.
- Décembre 2018 : Ile-de-France Mobilités adopte le protocole de financement pour 350 millions d'euros (État, Région, Seine-Saint-Denis).
- 29 mai 2019 : fermeture définitive de la bretelle autoroutière de l'A186 et travaux préparatoires à sa démolition.
- Septembre 2019 : début des travaux de démolition de l'A186.
- Été 2020 : démolition des deux derniers ouvrages de l'A186, au niveau de la rue de Rosny et du boulevard Aristide-Briand.
- Mars 2021 : fin prévue des travaux de terrassement.



PLAN DES DÉVIATIONS ET AMÉNAGEMENTS TEMPORAIRES
L'ouvrage de la rue de Rosny sera démolit en deux temps : une première moitié dès le 8 juillet, la seconde dans la foulée, en fonction des travaux concessionnaires. La circulation se fera, dans les deux sens, sur l'une des deux voies actuelles. La démolition de l'ouvrage surplombant le boulevard Aristide-Briand devrait durer tout l'été. Deux voies de déviation en sens unique seront créées, de chaque côté du pont. L'une de ces voies intégrera la nouvelle piste cyclable.