

# Le Montreuillois

« S'unir pour réussir »

## VICTOIRE! La ligne 11 du métro à Montreuil

Notre dossier pages 6 à 14

Rosny-sous-Bois • Montreuil

La Dhuy



BUS  
Sortie  
1 r. Lucien Piron  
2 r. de la Dhuy

Quart

Mairie des Lilas

15

RATP

**ET AUSSI... DE  
NOUVEAUX BUS**

Découvrez tous  
les changements  
pages 12 et 13

## À L'HONNEUR

# Pauline Bayle, double reine

**A**u soir de la 200<sup>e</sup> représentation de son adaptation d'*Illusions perdues*, le 29 mai, la metteuse en scène Pauline Bayle a reçu la médaille de chevalière des Arts et des Lettres. La directrice du théâtre public de Montreuil avait choisi Julie Deliquet, son homologue du Centre dramatique national (CDN) de Saint-Denis, pour la lui remettre. La jeune femme a réaffirmé sa passion pour le théâtre devant un auditoire ému, composé de ses proches, de ses fidèles partenaires comédiens, de l'ancienne ministre de la Culture Rima Abdul Malak, d'élus de Montreuil et du département et de personnalités du théâtre, comme Éric Ruf, le directeur de la Comédie-Française. En mars, Pauline Bayle s'était également vu décerner le prix Culture et égalité en Île-de-France par la préfecture de région pour ses multiples actions en faveur de la parité et de la diversité.

Photographie  
Juliette De Sierra



Qui était-elle ?



**Danielle Casanova, héroïne nationale**

Le Montreuillois se lance sur les traces des femmes qui ont donné leur nom à des rues ou à des équipements de notre ville.



C'est le courage indéfectible et la rage de résister qu'évoque le nom de Danielle

Casanova (1909-1943). D'origine corse, montée à Paris pour poursuivre ses études à l'école dentaire, elle s'engage dès 1928 dans les Jeunesses communistes. En 1936, elle crée l'Union des jeunes filles de France, mouvement pacifiste et antifasciste qui soutient par des actions humanitaires les Brigades internationales durant la guerre civile en Espagne. En septembre 1939, alors que le Parti communiste est interdit et entre en clandestinité, à Montreuil, debout sur un banc de l'actuel square Patriarche, elle exhorte l'assistance à lutter contre le nazisme. Le 15 février 1942, arrêtée par la police française, elle est livrée à la Gestapo puis transférée au fort de Romainville. Depuis sa prison, elle continue à lutter clandestinement et à organiser des manifestations. Elle est déportée le 24 janvier 1943 avec 230 détenues, dans le convoi des « 31 000 » constitué de femmes résistantes, qui entrent dans le camp d'Auschwitz en chantant *La Marseillaise*. Danielle Casanova y meurt le 9 mai 1943, à l'âge de 33 ans. Cette lumineuse et inlassable militante incarne le courage de toutes les résistantes. La rue Danielle-Casanova relie le boulevard Aristide-Briand à la rue des Saules-Clouet.

**Le prochain numéro du Montreuillois sera déposé le 20 et 21 juin dans votre boîte aux lettres.**

Vous ne recevez pas le journal ?  
0148 70 6778  
lemontreuillois@montreuil.fr



HUGO LEBRUN

**En mode Gym Tonic!**

Organisée par Est Ensemble, la soirée Tonic s'est déroulée le 25 mai à la piscine des Murs à pêches : aquacrossfit, aquatraining et aquagym, le tout, en musique, en lumière et dans la bonne humeur.

**Héros d'un jour chez les pompiers**

Le ciel maussade n'a pas découragé les quelque 900 personnes ayant pris part à la journée portes ouvertes de la 24<sup>e</sup> Compagnie des pompiers de Paris, samedi 1<sup>er</sup> juin, à la rencontre des hommes et des femmes du feu.



HERVEBOUTET



HERVEBOUTET

**Foule ambiance pour la fête de secteur Ruffins – Montreuil – Le Morillon**

Les Montreuillois ont profité, le 25 mai, de l'une des seules journées de beau temps du mois pour s'ambiancer lors de la fête de secteur à l'Orée du parc Montreuil. Les associations et les services municipaux ont animé l'après-midi pour près de 900 personnes. En soirée, L2B et La Mano ainsi que les danseurs du Boxcrew ont enflammé la scène, devant 300 jeunes enthousiastes.



JEAN-LUC TABUTEAU

**Fête des enfants à Branly – Boissière**

Parties d'échecs, concours de dessin, stands de maquillage, jeux d'acrobatie, concerts, danse... Le dimanche 2 juin, sur la plaine de jeux Jules-Verne, les enfants ont été les rois de la fête du quartier Branly – Boissière, organisée par le collectif des associations locales, avec le soutien de l'antenne vie de quartier.



RAPHAEL FOURNIER

**Love land art**

C'est parti pour la 5<sup>e</sup> édition du Parcours land art des Murs à pêches. Sept nouvelles œuvres, comme celle de Christian Pfohl (notre photo), sont venues enrichir en 2024 ce patrimoine singulier, entre nature et culture, qui se découvre chaque week-end jusqu'à fin septembre (excepté en août).  
Planning sur [tigelandart.org](http://tigelandart.org)

# MÉTRO LIGNE 11, TRAM T1, ON LES VOULAIT, ON LES A EUS !

**J**e veux dire ici un très grand merci aux Montreuilloises et aux Montreuillois qui, par milliers, en 2014, alors que nous venions tout juste d'être élus pour piloter le devenir de notre ville, ont uni leurs voix pour soutenir notre bataille en vue d'obtenir la réalisation, menacée, du prolongement de la ligne 11 du métro et la construction du tram T1, l'un et l'autre devant irriguer nos quartiers hauts, alors isolés.

«Vite le métro L11, vite le tram T1» fut notre première «campagne» revendicatrice municipale. Elle eut un retentissement inaccoutumé. L'importance du nombre de Montreuillois la soutenant donna des ailes à votre équipe municipale et à moi-même au moment d'aller frapper fermement à la porte des ministères et exiger la réalisation de ces deux moyens de transport collectifs. Il est étonnant d'observer combien les autorités de tutelle changent quand on arrive à un rendez-vous avec, sous le bras, des piles de noms de pétitionnaires. Leurs oreilles se mettent à grandir.

**Mais nous n'étions pas naïfs**, nous savions fragiles les paroles rassurantes des «décideurs». D'autant que les plans d'austérité gouvernementaux se succédaient, fauchant au passage de multiples projets, notamment dans le domaine des services publics, dont celui des transports.

**Forts de votre soutien** et de l'engagement déterminé du président du conseil départemental, nous avons exercé une pression constante sur nos interlocuteurs. Ils comprirent alors que «Montreuil ne lâcherait pas». Résultat, le 13 juin, ensemble, nous inaugurons le prolongement de la ligne 11 du métro. Et bientôt, ce sera au tour du tram, qui reliera Bobigny à Val-de-Fontenay.

**Ces deux nouveaux moyens de transport vont faciliter la vie**, en particulier celle des Montreuilloises et des Montreuillois qui vivent sur les hauteurs de notre cité. Avec le nouveau métro, ils pourront rejoindre en 20 minutes le cœur de la capitale et ses nombreuses correspondances vers tous les points cardinaux de l'Île-de-France. Travail, études... tout va être simplifié.

**Cette révolution du quotidien sera enrichie par la création d'une nouvelle ligne de bus, la 202.** Elle reliera la porte de Montreuil au quartier de la Boissière. Jamais auparavant la rue de Paris n'avait été desservie. Parallèlement, d'autres lignes de bus seront réorganisées, notamment la 129, qui n'ira plus jusqu'à la porte des Lilas, ce qui devrait désengorger



Patrice Bessac, le maire de Montreuil (à droite), durant la visite du tunnelier Sofia, le 20 septembre 2019.

les bus et améliorer les temps de trajet et le confort des voyageurs.

Quel doux parfum de victoire lorsque l'on repense aux dizaines de milliers de Montreuilloises et de Montreuillois qui ont soutenu, il y a deux ans, notre mobilisation pour obtenir «Plus de bus pour Montreuil».

**Grâce à ce nouveau maillage de transports publics**, de nombreux Montreuillois ne seront plus condamnés à prendre leur véhicule personnel. Pour eux, ce sera une vraie économie. Et pour tous, moins de pollution et un air meilleur.

**Ces inaugurations que nous allons célébrer** ces jours prochains devraient convaincre les sceptiques qu'agir ensemble peut être payant. Elles donnent raison au dramaturge communiste Bertolt Brecht, quand il écrit : «Celui qui lutte peut perdre, mais celui qui ne lutte pas a déjà perdu !»

**De la même manière, il y a toujours juste dix ans, nous avons sauvé notre cinéma Le Méliès** que d'aucuns voulaient sacrifier sous le prétexte qu'il ne pouvait pas rivaliser avec les salles et distributeurs privés de la capitale. Là encore, l'entêtement de l'association de spectateurs Renc'Art au Méliès, et la mobilisation des autres Montreuillois à laquelle nous avons pris part, du monde du cinéma et de la culture ont eu raison de ces desseins funestes. Et la vie leur a donné raison.

**À l'heure où j'écris ces lignes, malgré l'année blanche du Covid, 2563156 spectateurs payants ont partagé** les programmes de notre cinéma établis par son directeur artistique Stéphane Goudet et sa remarquable équipe. La fréquentation moyenne de 350 000 entrées par an fait du Méliès le numéro un européen des salles d'art et d'essai... ainsi qu'une pièce maîtresse dans l'éducation culturelle de nos enfants, un aspect que le privé n'offre pas.

**Montreuil est une ville rebelle, front-deuse**, toujours prompte à critiquer. Même si cet état de fait n'est pas toujours «confortable» pour celles et ceux qui ont la charge d'en conduire les affaires, c'est à mes yeux une richesse. Cette «indocilité chronique» s'accompagne le plus souvent d'une volonté : **s'unir pour réussir**. Et ça, c'est imparable ! Nous ne réussissons pas tout, loin de là. Mais nous avançons sur tous les terrains : sociaux, écologiques, culturels et sportifs... On conviendra que les gouvernements successifs de l'ère Macron ne nous aident pas. Depuis 2017, ils se sont acharnés à appauvrir les communes, comme ils le font avec les citoyens, pour le seul bénéfice d'intérêts privés.

**Agir, ne pas subir, c'est en quelque sorte notre karma communal.** Depuis 2014, nous avons appris à dépasser l'esprit de chapelle, les ambitions personnelles et les clivages pour faire valoir l'intérêt général. Cette volonté d'union au service du bien commun est notre

boussole. Elle guide le travail de la municipalité et de notre administration. **Face aux périls et aux défis sociaux et écologiques actuels**, une unité nouvelle des démocrates est indispensable. Non seulement pour empêcher le pire, que serait l'avènement du régime d'extrême droite anti-social porté par Marine Le Pen ou Jordan Bardella, mais aussi pour proposer de construire une France nouvelle. Une France apaisée où l'on pourrait vivre décemment de son travail, où chaque jeune aurait les moyens d'aborder l'avenir avec confiance, une France qui serait une réelle chance pour chacun. Notre pays a les moyens humains et matériels de réaliser cet objectif.

**Chers Montreuilloises et Montreuillois**, pour que nous y parvenions, il va falloir que vous vous en mêliez... comme ce fut le cas pour le métro ligne 11, les bus et le tram T1.

Merci pour votre attention. ■

**Patrice Bessac, votre maire.**

[@PatriceBessac](https://twitter.com/PatriceBessac)

[PatriceBessac](https://www.facebook.com/PatriceBessac)

Mairie de Montreuil  
Hôtel de ville  
Place Jean-Jaurès  
93105 Montreuil Cedex  
Standard : tél. 01 48 70 60 00  
[www.montreuil.fr](http://www.montreuil.fr)

PHOTO DE COUVERTURE : JULIETTE DE SIERRA

# ÉLECTIONS EUROPÉENNES. LES COULISSES DE LA DÉMOCRATIE

Le scrutin européen, c'est ce dimanche 9 juin. Quelque 250 agents municipaux sont mobilisés, parfois depuis plusieurs semaines, pour organiser cet événement essentiellement pris en charge par la Ville. Explications.

Trente-huit listes ! Jamais encore les hommes de Mario Guadagno n'avaient eu à gérer autant de candidats pour une élection. Depuis la clôture des candidatures, le 17 mai, l'atelier municipal de Montreuil est en ébullition : fabrication de 40 panneaux supplémentaires, mise en place des 608 panneaux devant les 57 bureaux de vote, vérification des urnes, montage des isoaloirs, nettoyage des rideaux, fabrication de la signalétique... Entre deux fêtes de quartier à organiser, Louis, Kader, Nicolas, Mamadou, Anthony, Syré, Irchad et leurs collègues du service des Fêtes et des cérémonies ont donc usiné sans relâche dans leur hangar de Mozinor. « Chaque élection nécessite un énorme travail de la part des communes. C'est un casse-tête en termes d'effectifs et d'organisation », souligne Hervé Geschvindermann, responsable du centre technique municipal (CTM).

**3000 INSCRIPTIONS EN 2024**  
Au-delà des techniciens du CTM, quelque 250 agents de la Ville contribuent au bon déroulement des scrutins, depuis l'enregistrement des nouvelles inscriptions sur les listes électorales – 3000 cette année – jusqu'à l'élaboration des listes d'émargement à l'imprimerie municipale. Fin mai, ce sont les équipes de l'État civil qui ont été chargées de répartir enveloppes (envoyées par la préfecture) et bulletins (livrés par les candidats). « Il doit y avoir exactement le même nombre d'enveloppes que d'inscrits dans chaque bureau et une répartition des bulletins de vote au prorata de chaque bureau », précise Thibaud Mathys, le monsieur élections de Montreuil, qui orchestre le scrutin. Dix jours avant le jour J, l'atelier municipal livre le mobilier dans les écoles ou



JULIETTE DE SIERRA



JULIETTE DE SIERRA



JULIETTE DE SIERRA



JULIETTE DE SIERRA

De l'atelier municipal au service de l'État civil, la municipalité est la principale organisatrice des élections.

les gymnases : chaque bureau doit comporter un isoaloir pour 300 électeurs, une table basse accessible aux fauteuils roulants pour l'urne, des chaises pour les administratifs et les assesseurs...

Les techniciens reviendront la veille du scrutin pour installer le mobilier, livrer les briques de jus de fruits et autres cafetières, et contrôler que tout fonctionne, de la lumière aux toilettes... « Pour le dernier week-end, je recrute tous azimuts dans tous les services techniques de la Ville », précise Mario Guadagno. D'autant que le jour J, l'amplitude horaire est énorme. Les hommes de l'atelier ont rendez-vous à 5 h 30 sonnantes pour livrer les urnes, ouvrir les bureaux dépourvus de gardien et aider les administratifs à tout

mettre en place. À 19 h 30, ils seront de retour pour installer les tables des scrutateurs.

**10 BINÔMES CONTRÔLENT**  
Après le dépouillement, tandis que certains sites seront débarrassés le soir même, les chauffeurs du garage municipal conduiront chaque secrétaire de bureau au QG des élections, dans la tour Altaïs. « Dix binômes contrôlent alors encore les documents (procès-verbaux des opérations électorales, listes d'émargement, bulletins blancs et nuls...), puis envoient les résultats en préfecture », détaille Thibaud Mathys. Heureusement que les élections européennes ne comportent qu'un seul tour. Et que le prochain scrutin, municipal, n'aura lieu que dans deux ans. ■ **Maguelone Bonnaud**

## Qui paie ?

Le coût de l'organisation d'une élection est surtout assumé par les communes. L'État ne rembourse que les « frais d'assemblée », soit 44,73 € par bureau de vote et 10 centimes par électeur inscrit (63 249 à Montreuil). « Cela ne représente que 8 874 €, soit 10 % de la charge globale. Le reste est payé par la Ville », affirme Thibaud Mathys, responsable des élections à Montreuil, qui évalue à 80 000 € le coût en ressources humaines de la seule journée du 9 juin.

## Scrutin, mode d'emploi

### Jusqu'à quand peut-on obtenir une procuration ?

Jusqu'à l'ouverture du scrutin, le 9 juin à 8 h. Vous devez faire vérifier votre identité, soit en ligne *via* France Identité si vous avez une carte d'identité nouvelle génération (format carte bancaire), soit en vous rendant au commissariat ou au tribunal d'instance, rue Franklin. [maprocuration.gouv.fr](http://maprocuration.gouv.fr)

### Pourquoi certaines listes n'ont-elles ni affiches ni bulletins ?

Parce que les affiches et les bulletins sont à la charge des candidats et que certaines formations politiques n'ont pas les moyens de desservir les 70 000 bureaux de vote de France. Si l'on veut voter pour une de ces « petites » listes, se renseigner auprès de la formation pour se procurer un bulletin homologué.

### Peut-on ne prendre qu'un seul bulletin sur place ?

Non, chaque électeur doit en prendre au minimum deux...

Ou bien zéro, car il peut venir avec un bulletin qu'il a téléchargé ou qu'il a reçu à domicile.

### Est-il obligatoire de voter dans l'isoaloir ?

Oui. Dans le cas contraire, l'électeur encourt une amende de 15 000 € et/ou une peine d'un an de prison.

### Qu'est-ce qu'un bulletin considéré comme nul ?

16 critères déterminent la nullité d'un bulletin de vote : si l'écriture est manuscrite ; si le bulletin comporte plusieurs noms, des ratures, des injures, des photos...

### Les bulletins blancs sont-ils comptabilisés ?

Lors du dépouillement, on distingue les bulletins nuls des bulletins blancs (enveloppe vide ou papier blanc à l'intérieur). Ces derniers sont mentionnés dans les résultats du scrutin mais ne sont pas comptabilisés parmi les suffrages exprimés.

# Le 13 juin, la ligne 11 arrive.

Dossier préparé par Jean-François Monthel, avec Maguelone Bonnaud

Le métro à la Boissière ? Après tant d'années d'attente, d'espairs, de reculs et de combat, c'est bientôt une réalité ! L'ouverture du prolongement de la ligne 11, le 13 juin prochain, marquera l'histoire du quartier et de toute la ville. Cerise sur le gâteau : quatre lignes de bus font leur apparition autour des stations de métro Montreuil-Hôpital et La Dhuis. Autant d'avancées pour la justice sociale. Revue de détail des nouveautés et des innovations.



JULIETTE DE SIERRA  
1

Encore quelques jours, quelques heures... et le métro sera là ! Jeudi 13 juin, en matinée, le prolongement de la ligne 11 sera officiellement inauguré en grande pompe. Et dès l'après-midi, les portes des nouvelles stations s'ouvriront pour tous les usagers. Gageons qu'il n'y aura pas de bousculade. Car en sous-sol, tout est fin prêt. Les deux stations montreuilloises, Montreuil-Hôpital et La Dhuis, sont monumentales, adaptées aux 10 000 voyageurs attendus par jour, selon les estimations de la RATP, co-maître du chantier avec Île-de-France

Mobilités. La première est notamment équipée de six ascenseurs et onze escaliers mécaniques. Et la seconde (à cheval sur trois communes, Montreuil, Noisy-le-Sec et Rosny, et raccordée par un tunnel au boulevard de la Boissière) abrite dix ascenseurs et deux escaliers mécaniques. Depuis l'été dernier, les rames de métro sont testées jusqu'au nouveau terminus, Rosny-Bois-Perrier, collé à la gare de RER E. Dès l'ouverture du prolongement, seules les nouvelles rames MP14 circuleront sur la 11, en remplacement des MP59 (voir pages 10-11). Aux heures de pointe, le temps d'attente entre deux

trains est estimé à 2 minutes environ. Chiffré à environ 1,5 milliard d'euros, le chantier de son prolongement a été l'occasion d'une modernisation complète de la ligne 11.

## MODERNISATION DU MÉTRO

En plus des nouvelles rames et des six nouvelles stations (Serge-Gainsbourg, Carnot, Montreuil-Hôpital, La Dhuis, Côteaux-Beauclair et Rosny-Bois-Perrier), les treize stations historiques ont été entièrement rénovées, et six d'entre elles ont été équipées de nouveaux escaliers mécaniques et d'ascenseurs

adaptés aux personnes à mobilité réduite. À Montreuil, rappelez-vous, le premier coup de pioche de ce chantier titanesque a été donné en octobre 2017, devant le CHI André-Grégoire. Un chantier où ont œuvré quelque 500 « compagnons », ouvriers de la RATP, ingénieurs et techniciens, souvent en trois-huit, sept jours sur sept, pour rattraper les retards occasionnés par les périodes de confinement de la pandémie de Covid-19 (voir pages 8 et 9).

Pour les Montreuillois, c'est la victoire d'une intense mobilisation. Car le projet du prolongement de la 11 a été menacé en

# Embarquez !



GILLES DELBOS

2



3

JULIETTE DE SIERRA

1 - Ici, une rame de métro passant par la station La Dhuy. Côté Montreuil, l'entrée de cette station est située boulevard de la Boissière, tout comme la station Montreuil-Hôpital.

2 - Le maire et les élus de la majorité municipale devant l'hôtel de ville, le 1<sup>er</sup> juillet 2014, lançant ensemble la campagne « Vite le métro L11, vite le tram T1 » pour obtenir les financements nécessaires au prolongement de ces deux lignes.

3 - La ligne 11 a pour terminus Rosny-Bois-Perrier et offre aux usagers une connexion avec le RER E. À l'autre extrémité de la ligne, les Montreuillois seront désormais à 30 minutes de Châtelet.

2013, tout comme celui du tramway T1, en raison notamment d'une baisse des dotations de l'État. La municipalité avait alors lancé la campagne de mobilisation « Vite le métro 11, vite le tram T1 », avec une pétition signée par plus de 10000 habitants et déposée directement auprès du Premier ministre, à Matignon (voir page 14). L'amélioration des dessertes de bus, qui accompagne l'arrivée du métro, fait quant à elle écho à la campagne « Mon bus, ma bataille », lancée en 2022. « Ces dix dernières années ont été marquées par notre mobilisation collective pour obtenir davantage de

moyens de transport, raconte Patrice Bessac, maire de Montreuil et président d'Est Ensemble. Avec l'ouverture de la ligne 11, le déploiement de nouvelles lignes de bus et, prochainement, l'arrivée du tramway T1, nous pouvons être fiers et heureux que nos demandes aient été entendues. Ces nouveaux modes de transport vont changer la vie de très nombreux Montreuillois, spécialement dans les quartiers mal desservis, où c'est une question de justice sociale. Concrètement, c'est du temps, de l'énergie et du sommeil gagnés chaque jour. Troquer la voiture pour le métro, le bus ou le tramway,

c'est aussi agir ensemble pour améliorer la qualité de l'air que nous respirons. » Selon Stéphane Troussel, président du conseil départemental de Seine-Saint-Denis, « l'extension de la ligne 11 marque l'aboutissement de nombreuses années de travail et de concertation pour renforcer une offre de transports durable. Le développement des transports en commun est une priorité pour permettre l'accès à l'emploi, aux loisirs, à la culture, et engager la bifurcation écologique du territoire qui améliorera le cadre de vie des habitants ». L'arrivée de la 11 n'est cependant qu'une étape, comme

l'explique Gaylord Le Chequer, premier adjoint à la Ville de Montreuil, délégué aux grands travaux de transports : « Ce combat n'est pas terminé puisque toute notre énergie se tourne désormais vers le prolongement des lignes 9 et 1, pour lesquelles de premières avancées ont été obtenues dans le nouveau Contrat de plan État-Région. » ■

#### À SAVOIR

Le prolongement de la ligne 11 est financé par l'État, la Région Île-de-France, le conseil départemental de la Seine-Saint-Denis, la Société du Grand Paris, la Ville de Paris et la RATP.

► Suite de la page 7

# 7 ans d'un chantier hors norme

Sept ans se sont écoulés depuis le début du chantier du prolongement de la ligne 11 à Montreuil.

Un temps record, au vu des travaux réalisés : percement d'un tunnel de 3 kilomètres, création de 6 kilomètres de voies, de six stations et d'une nouvelle gare de maintenance...

Retour en images sur ce chantier colossal qui va changer la vie de dizaines de milliers de Montreuillois.



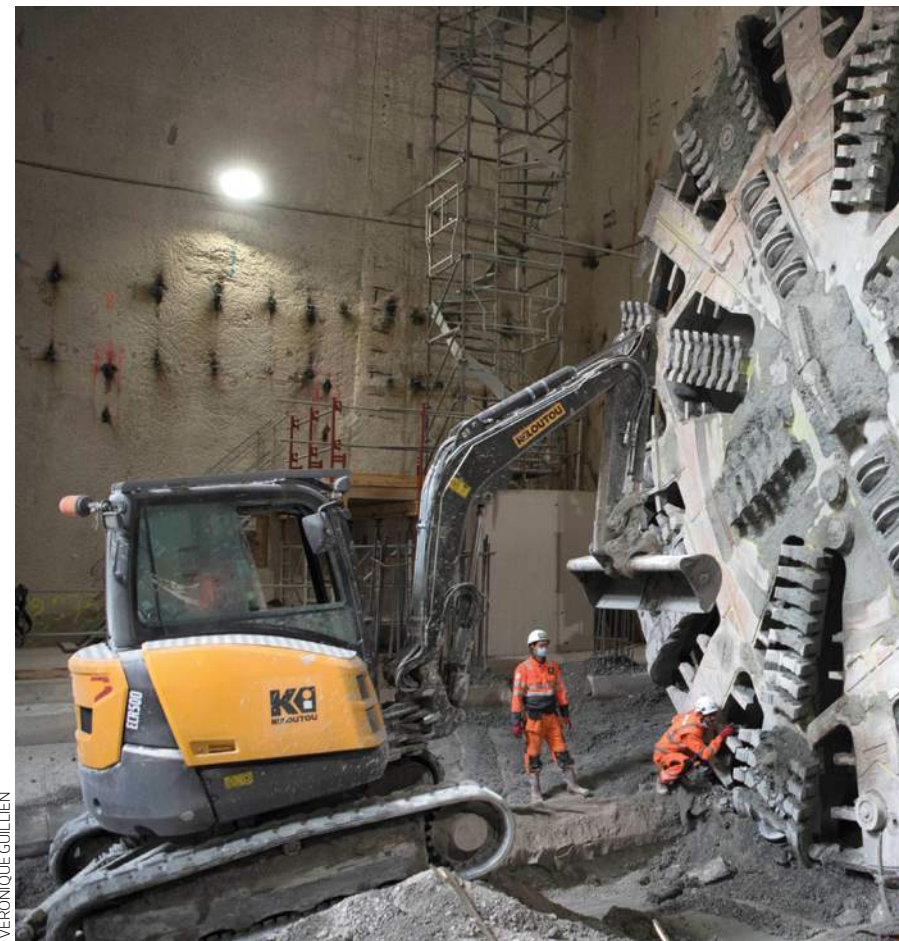
VÉRONIQUE GUILLEN

À cheval sur trois communes, Montreuil, Noisy-le-Sec et Rosny-sous-Bois, la station La Dhuis est reliée par un tunnel au boulevard de la Boissière.



GILLES DELBOS

Septembre 2019 : arrivée (en pièces détachées) du tunnelier « Sofia » à la station La Dhuis.



VÉRONIQUE GUILLEN

Septembre 2020 : arrivée du tunnelier à la station Montreuil-Hôpital. Cette énorme « fraiseuse » de 10 mètres de diamètre était pilotée par



GILLES DELBOS

Octobre 2017 : les travaux de la future station Montreuil-Hôpital démarrent sur le boulevard de la Boissière.



GILLES DELBOS

Les équipes de la RATP ont creusé 3 kilomètres de tunnel, à une profondeur comprise entre 10 et 20 mètres.





JOSEPH BANDERET

Le tunnelier a dans le même temps creusé et fabriqué le tunnel, à l'aide de pièces de béton préfabriquées.

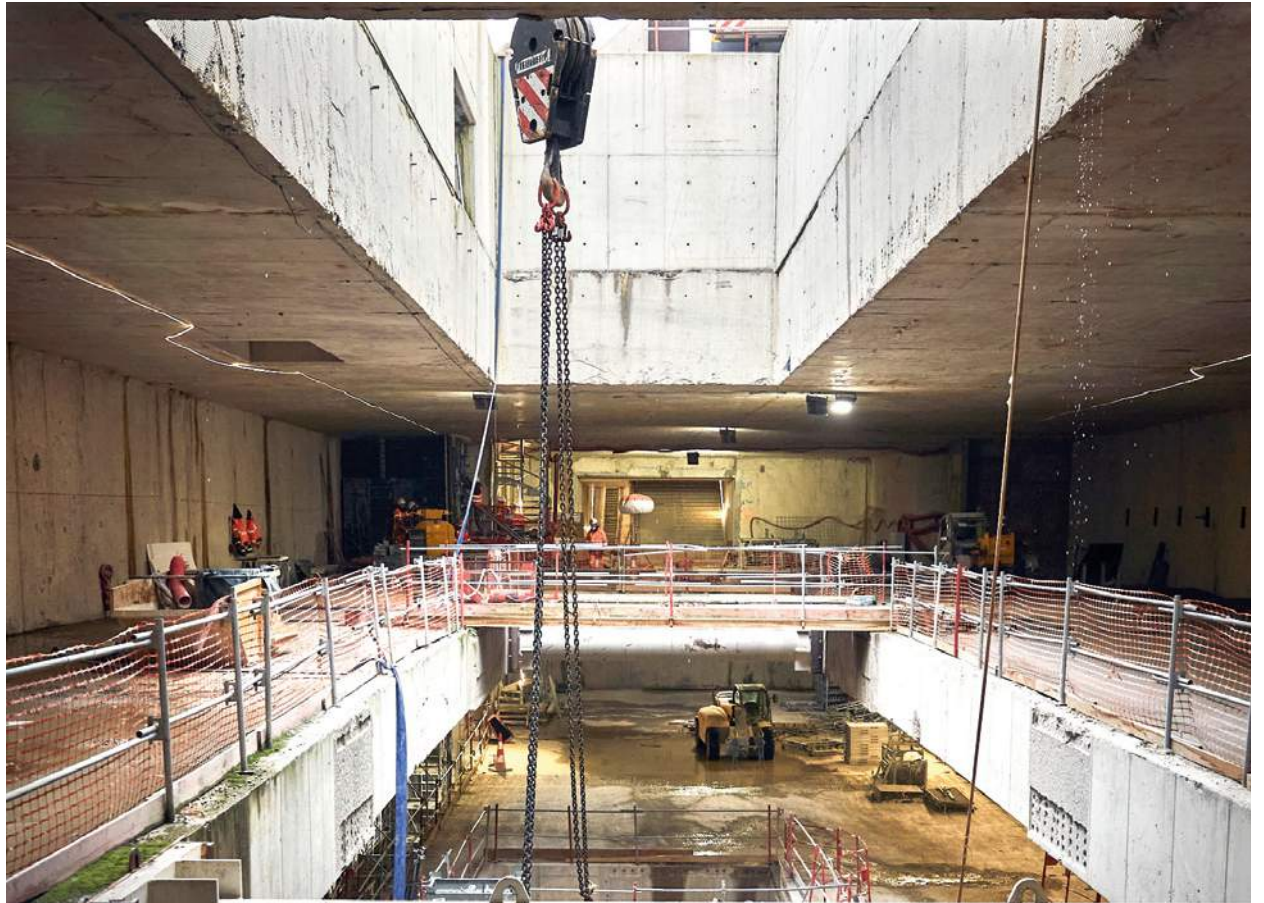


dix personnes, qui ont souvent travaillé en trois-huit et sept jours sur sept pour rattraper le retard dû au Covid-19.



JULIETTE DE SIERRA

Sur les murs des stations, toute la faïence dite « métro » est posée carreau par carreau, à l'ancienne.



JOSEPH BANDERET

L'intérieur de la station Montreuil-Hôpital, sous le boulevard de la Boissière, au printemps 2022. Ici, le chantier a nécessité de gigantesques travaux de génie civil, en raison de la densité urbaine.



JULIETTE DE SIERRA

Un nouvel atelier de maintenance, situé au pied de la Boissière, côté Rosny, a remplacé l'ancien atelier des Lilas. C'est ici qu'ont été réalisés les tests des nouvelles rames de la ligne 11, les MP14 (pour « matériel sur pneu » commandé en 2014, voir pages 10-11).

► Suite de la page 9

# Les MP14, des rames dernier cri, écono

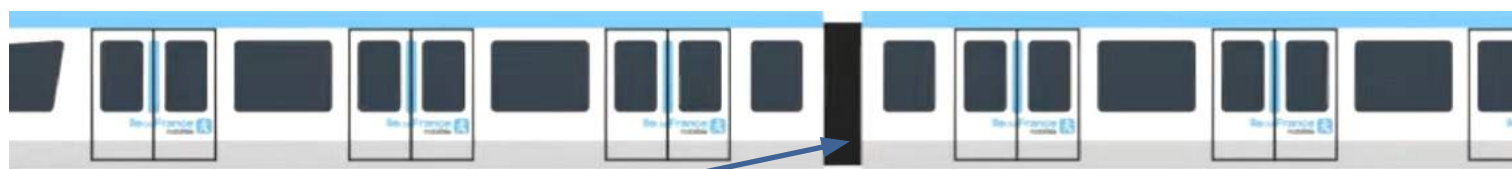
Depuis le 24 mai, seules les MP14 circulent sur la ligne 11. Inventaire des principaux avantages de ces nouveaux trains, qui sont les « métros pneus » les plus modernes du monde.

Une page d'histoire de la RATP s'est tournée le 23 mai sur la ligne 11. Les dernières rames répondant au doux sobriquet de MP59 (matériel sur pneu commandé en 1959) ont effectué leur dernier tour de piste. Mises en service au début des années 1960, ces sexagénaires (les plus vieilles d'Europe !) ne circulaient plus qu'entre les stations Châtelet et Porte des Lilas.

Ce sont désormais les MP14, introduites au compte-goutte depuis un an sur la 11, qui ont pris exclusivement le relais : 32 sont déjà en service, sept supplémentaires viendront dans les prochains mois enrichir la flotte et augmenter la fréquence des trains.

Comme leur nom l'indique, les MP59 et les MP14 présentent la spécificité de rouler sur du caoutchouc et non sur du fer. Une rareté dans le monde ferroviaire que la ligne 11 partage avec seulement quatre autres lignes sur les 16 du réseau parisien, et qu'elle fut la première à expérimenter, au lendemain de la Seconde Guerre mondiale, à cause de la déclivité importante de son parcours. La 11 doit en effet se hisser sur la colline de Belleville, le « sommet » de Paris pour le métro : la station Télégraphe, la plus haute de la capitale, qui figure sur son parcours, est perchée à 96 mètres d'altitude. Or, les roulements à pneumatiques, qui permettent une meilleure adhérence, une grande puissance d'accélération et un freinage plus précis, sont plus adaptés à de fortes dénivellations que le fer. « Les MP14, déployées depuis 2020 sur les lignes 14, 4 et 1, sont les plus modernes des rames sur pneus, tous pays confondus », assure Benoît Stéphan, directeur des grands comptes au sein du groupe Alstom, qui a conçu et fabriqué ces trains. Et les plus économes : « Grâce au freinage 100 % électrique qui permet de récupérer l'énergie et de la réinjecter sous forme d'électricité dans le réseau, à l'éclairage à LED ou encore à une motorisation moins consommatrice, les nouveaux trains permettent de réduire de 20 % la facture énergétique globale », poursuit le spécialiste.

Vous découvrirez ci-contre les principales caractéristiques de ces nouveaux trains. ■ Maguelone Bonnaud

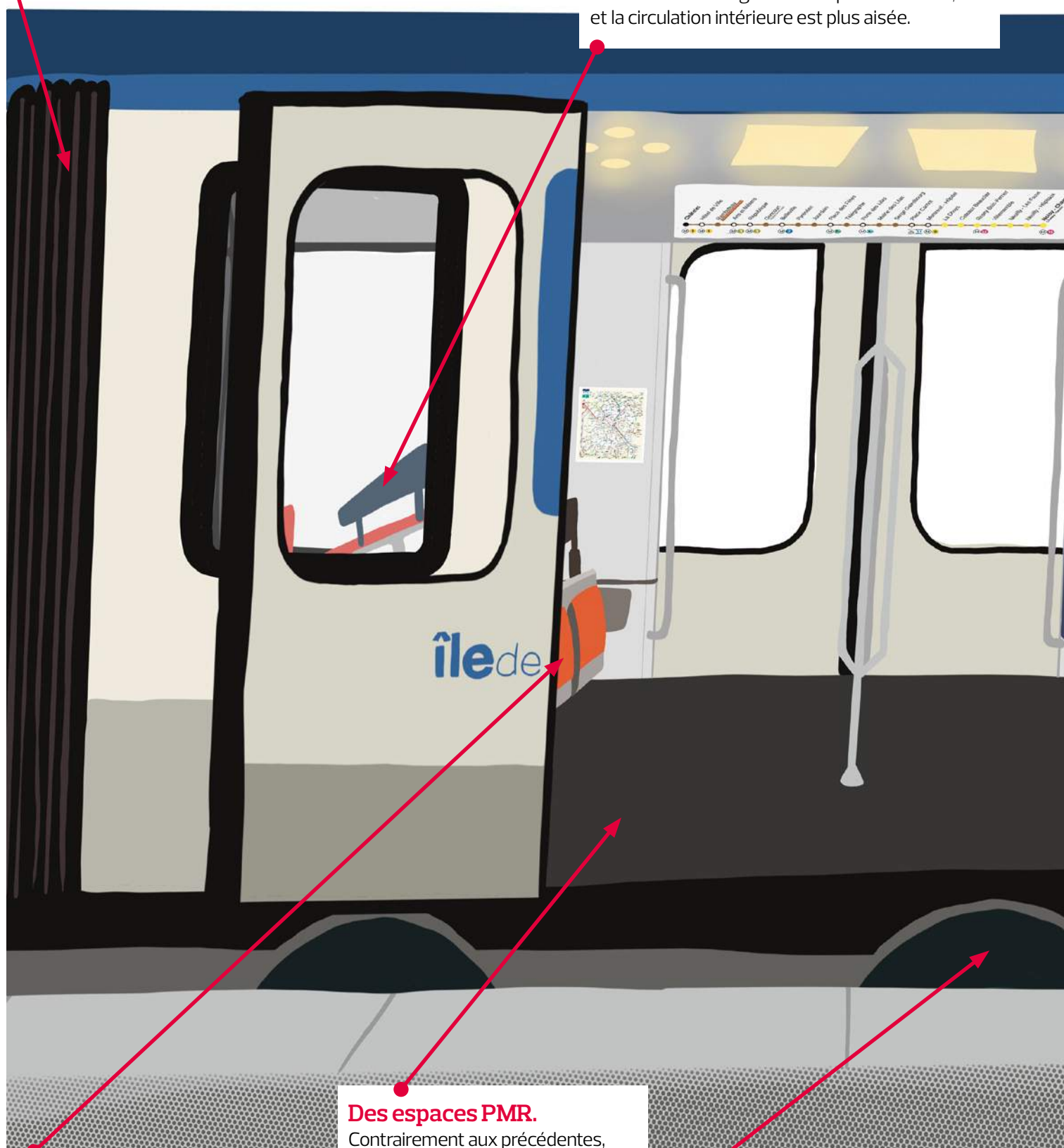


## Une rame d'un seul tenant.

Fini les cloisons ! Les voyageurs peuvent désormais circuler dans l'intégralité de la rame, composée de cinq voitures reliées par des soufflets. Un avantage lorsque l'on veut gagner du temps pour se rapprocher de la sortie ou lorsque l'on redoute d'être isolé dans une voiture vide.

## Une circulation plus fluide.

Les MP14 ressemblent plus au métro londonien ou new-yorkais, avec davantage de fauteuils longitudinaux. Exit les deux carrés de 4 places côte à côte : les sièges sont disposés en 4 + 2, et la circulation intérieure est plus aisée.



## Moins de sièges mais plus spacieux.

Les MP14 disposent de 154 places assises (106 fixes et 48 strapontins) contre 192 dans les MP59 (96 fixes et 116 relevables). Les fauteuils, orange ou bleus, sont plus larges et plus facilement nettoyables.

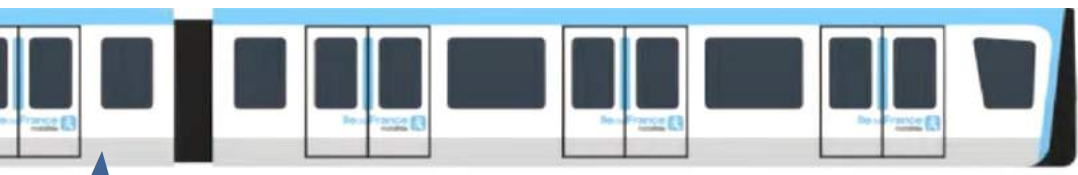
## Des espaces PMR.

Contrairement aux précédentes, les nouvelles rames disposent de deux espaces dédiés aux fauteuils roulants. Et 30 des 106 sièges fixes sont désignés comme prioritaires pour les personnes à mobilité réduite (seniors, personnes en situation de handicap...).

## Des roulements sur pneumatiques.

Moins bruyants, moins générateurs de vibrations que l'acier, les pneumatiques adhèrent mieux aux rails et permettent un freinage plus réactif. Ils sont aussi utilisés sur les lignes 1, 4, 6 et 14, qui exigent également ce type de performance.

# mes et plus grandes



## LES MP14 EN CHIFFRES

**24 minutes**  
entre Rosny et Châtelet

**75,4 mètres**  
Longueur d'une rame

**5 voitures**  
de 15 mètres de long  
chacune

**80 km/h**  
Vitesse maximale

### Des voyageurs plus nombreux.

Les MP14 sont plus larges et constituées de cinq voitures au lieu de quatre : elles peuvent donc transporter jusqu'à 562 voyageurs (à raison de quatre voyageurs par mètre carré) au lieu de 452 dans les MP59.

### Un éclairage plus économe.

La technologie des LED, moins consommatrice d'électricité, équipe les MP14. Exit les zones d'ombre et les scintillements. « Les métros sont plus éclairés de façon plus économe », résume Benoît Stéphan, d'Alstom.

### Une ventilation réfrigérée.

Contrairement aux MP59, dotées d'une ventilation basique, les MP14 sont équipées d'un système qui permet de faire baisser la température par rapport à la température extérieure. Il ne s'agit toutefois pas d'une climatisation, qui serait une aberration écologique.

### Des caméras embarquées.

Les quelque 164 m<sup>2</sup> de chaque train sont intégralement couverts par la vidéosurveillance. Dix caméras HD offrent une vision panoramique sans aucun angle mort. Reliées au centre de contrôle, elles enregistrent son et image en temps réel.

### Des écrans d'information voyageurs.

Vingt écrans de 29 pouces disposés en hauteur de part et d'autre de chaque porte indiquent l'heure, la localisation du train en temps réel, le positionnement sur le quai des sorties et des correspondances (de métro, RER et bus), donnent des informations sur l'ouverture des portes et le sens de la descente de la voiture... et même sur la présence d'escalators.

France  
mobilités



### Des portes équipées de capteurs.

Plus la peine de remonter la poignée : l'ouverture et la fermeture se font toutes seules, et un signal spécial donne des indications précieuses pour les malvoyants. Les portes sont équipées de capteurs qui empêchent leur fermeture si une personne ou un objet sont coincés.

### Des prises USB.

Pour recharger smartphones ou ordinateurs, 36 prises USB sont disposées dans chaque train sur les parois latérales, à proximité des sièges fixes.

### Un métro plus silencieux.

Les MP14 sont 40 % plus silencieuses que les MP59 grâce à l'amélioration des chaînes de traction, des compresseurs moins sonores, une ventilation naturelle... « On gagne 2 décibels », précise Benoît Stéphan, d'Alstom.

### Un trafic plus régulier

L'extension de la ligne 11 et le renouvellement des rames s'accompagnent d'une autre modernisation d'importance : la mise en place du nouveau système de signalisation Octys. En clair, les conducteurs peuvent activer, comme dans les avions, un pilotage automatique, qui leur permet de se concentrer principalement sur les annonces aux voyageurs tandis que le train se dirige seul jusqu'à la station suivante, à une vitesse optimisée. « Il permet d'améliorer la régularité du trafic et la sécurité », résume la RATP. Trois lignes de métro sont actuellement équipées du système Octys : les 3, 5 et 9. Les MP14 sont également équipées de systèmes de détection permettant d'éviter collisions et accidents.

CECILE WINTREBERT

► Suite de la page 11

# Révolution dans les transports : de no

Une bonne nouvelle n'arrivant jamais seule, le métro à la Boissière s'accompagne d'une profonde amélioration des lignes de bus. Dès le 14 juin, lendemain de l'ouverture du prolongement de la ligne 11 du métro, les quartiers Branly – Boissière / Ramenas, Bel-Air et Le Morillon, bénéficieront de quatre lignes de bus supplémentaires : une toute nouvelle, la 202, et trois lignes prolongées, la 76, la 116 et la 124. Une petite révolution ! Retrouvez ici toutes les explications détaillées. Nul doute que les luttes des Montreuillois pour de meilleurs transports en commun, dont la pétition de la municipalité lancée en 2022 et signée par plus de 20 000 personnes, ont pesé. La densité des quartiers populaires du Haut-Montreuil, où vivent tant de travailleurs essentiels, justifiait de longue date cette évolution de l'offre.



**76**  
CHÂTELET /  
MONTREUIL-HÔPITAL

#### Une nouvelle connexion avec Gallieni

La ligne 76, qui avait pour terminus Bagnole-Louise-Michel, est prolongée jusqu'à la nouvelle station de métro Montreuil-Hôpital. Elle desservira, à Montreuil, le nord des quartiers Villiers – Barbusse et des Ramenas. Elle offre aussi une connexion de plus avec la station de métro Gallieni (ligne 3), en complément de la ligne 102. **Attention** : près du CHI André-Grégoire, le tracé définitif sera effectif courant juillet (en pointillé, le tracé provisoire).

**116**  
CHAMPIGNY /  
BOISSIÈRE – ACACIA

#### Un nouveau tracé via le quartier des Ruffins

La ligne 116, qui avait pour terminus Rosny-Bois-Perrier, est prolongée jusqu'à Boissière – Acacia. Son tracé, modifié, passe désormais par le quartier des Ruffins. Pour les Montreuillois, elle offre une connexion supplémentaire aux RER A et E, à Val-de-Fontenay, en complément des lignes 122, 124 (une autre nouveauté, voir ci-dessus) et 301.

**124**  
CHÂTEAU DE VINCENNES /  
BOISSIÈRE – ACACIA

#### Deux connexions avec le RER

La ligne 124, qui avait pour terminus Val-de-Fontenay, est prolongée jusqu'à Boissière – Acacia, via Rosny-sous-Bois. Elle offre une connexion avec le RER E, en gare de Rosny, ainsi qu'une connexion avec les RER A et E, à Val-de-Fontenay. Au-delà de Val-de-Fontenay, elle relie Montreuil au quartier des Rigolots, à Fontenay, et, *in fine*, au château de Vincennes. **Attention** : le tracé définitif sera effectif courant octobre (en pointillé, le tracé provisoire).

# Nouveaux bus pour Montreuil !



CÉCILE WINTREBERT

**La parole à Olivier Stern**  
maire adjoint en charge des mobilités



GILLES DELBOS

**Quatre nouvelles lignes de bus, en plus du métro, pour la Boissière, c'est un changement considérable...**

C'est une très bonne nouvelle ! Le quartier Boissière – Acacia et la station de métro Montreuil-Hôpital deviennent des « hub » de transports en commun. Nous resterons cependant exigeants sur le niveau de fréquence des bus, sur toutes les lignes. Et nous poursuivons la mobilisation « Mon bus, ma bataille », lancée par la municipalité en 2022, pour l'amélioration du service.

**Parmi toutes les nouveautés, qu'est-ce que vous retenir ?**

La création de la ligne 202, qui reliera la Boissière à la porte de Montreuil, via la rue de Paris. Elle répond à une demande ancienne des habitants du Bas-Montreuil, notamment ceux qui n'ont pas accès à la station de métro Robespierre, inadaptée aux personnes handicapées. La 202 offre aussi une liaison supplémentaire entre le Haut et le Bas-Montreuil, ce dont nous nous félicitons. Rue de Paris, elle nécessitera un strict respect des règles de stationnement pour le bon fonctionnement des bus.

**Qu'en est-il du tramway T1 et des projets de prolongement d'autres lignes de métro ?**

Nous restons mobilisés pour le prolongement des lignes 1 et 9. Et nous sommes aux côtés de Bagnolet pour celui de la 3 jusqu'à Montreuil-Hôpital. En attendant, d'ici deux ans, l'ouverture du T1 offrira de nouvelles connexions avec les bus et le métro. Nous sommes en droit d'espérer un service de transports en commun efficace, équivalent à celui de Paris ou de l'Ouest parisien. Nous ne pouvons pas accepter de voir les Montreuillois s'entasser, soir et matin, dans des bus archi-bondés. C'est une question de justice. Le rééquilibrage territorial des transports doit se poursuivre.

**Quid des autres projets de transports ?**

**T1** L'ouverture du prolongement du tramway T1 jusqu'à rue de Rosny, à Montreuil, est annoncée pour courant 2027 (selon la RATP et le département, co-maîtres d'ouvrage). Dans un premier temps, cette ligne offrira l'avantage de relier Montreuil aux villes voisines, avec une connexion intéressante avec la ligne 11 du métro, à Carnot-Romainville. Dans un deuxième temps, le prolongement se poursuivra jusqu'à Val-de-Fontenay, via les quartiers des Ruffins et Le Morillon, avec une connexion avec le RER à l'horizon 2030.

**M1** Début 2024, les crédits pour de nouvelles études sur le prolongement de la ligne 1 du métro ont été inscrits au Contrat de plan État-Région. La ligne 1 offrirait une ouverture et des connexions essentielles, à Montreuil, pour tous les habitants du Bel-Air, des Grands-Pêchers, des Ruffins et du quartier Le Morillon. La mobilisation se poursuit.

**129**  
**MAIRIE DE MONTREUIL / ROMAINVILLE-VASSOU**

**La ligne 129 raccourcit !**  
Le prolongement de la ligne 11 du métro empruntant en partie le tracé de la ligne de bus 129, celle-ci est légèrement déviée et surtout raccourcie. En remplacement de son ancien terminus à la porte des Lilas, elle s'arrêtera désormais à Romainville-Vassou, via la place Carnot, à Romainville. À noter qu'un nouvel arrêt sera créé devant le CHI André-Grégoire.

**202**  
**PORTE DE MONTREUIL / BOISSIÈRE – ACACIA**

**Une nouvelle ligne 100 % montreuilloise**  
La ligne 202 fait son apparition. Elle relie Boissière – Acacia à la porte de Montreuil, via le centre-ville. Ses bus emprunteront la rue de Paris, où quatre arrêts seront créés. En complément de la ligne 102, elle offre une connexion directe à la nouvelle station La Dhuis, sur la ligne 11, et à la station Mairie de Montreuil, ligne 9. La fréquence de passage des bus est fixée, pour l'instant, à 12 minutes, selon Île-de-France Mobilités.

► Suite de la page 13

# Le métro, un combat historique

En 1937, Fernand Soupé, le premier maire communiste de la ville, et Daniel Renoult, conseiller général, inauguraient la station Mairie de Montreuil de la ligne 9 du métro. La desserte de la totalité de la commune était déjà une priorité. Retour sur un combat qui prend un nouveau virage à l'heure où s'annoncent, à la station La Dhuis, les premières rames d'une ligne 11 qui démarre à Châtelet et aura pour terminus Rosny-Bois-Perrier.

L'histoire du métro à Montreuil, c'est un roman fleuve, une saga, une lutte de près d'un siècle en faveur des habitants et des travailleurs des quartiers populaires... En témoignent ces mots d'un bulletin municipal de juin 1935 : « Montreuil a été défavorisée en ce qui concerne les transports en commun et notamment le service du métropolitain. On retrouve là les conséquences désastreuses pour notre ville de l'incurie, de l'incapacité et de la malhonnêteté des élus bourgeois ou traîtres à la classe ouvrière... Toutes les portes de Paris avaient déjà "leur métro" que les Montreuillois devaient encore aller jusqu'à Avron pour trouver la ligne souterraine. » Du côté de la rue de Paris, cependant, les travaux pour le prolongement de la ligne 9 de métro vont bon train. Le chantier, lancé en 1934, prévoit l'ajout des stations Robespierre, Croix-de-Chavaux et Mairie de Montreuil.

## JUSQU'À LA BOISSIÈRE

À cette époque, déjà, la municipalité de Fernand Soupé (premier maire communiste, élu en 1935) se mobilise pour la poursuite du prolongement de la ligne jusqu'à la Boissière, où vivent de plus en plus de travailleurs essentiels. Ainsi lit-on dans l'article du bulletin municipal de novembre 1937 consacré à l'inauguration des nouvelles stations : « Notons que, dans les discours prononcés, ceux de nos élus ont fait ressortir que la ligne 9 devait être conduite jusqu'à la route stratégique [l'actuel boulevard de la Boissière, *ndlr*]. » Décennie après décennie, le prolongement de la 9 deviendra pourtant une Arlésienne pour les habitants du Haut-Montreuil, coupés des réseaux de transports « lourds » et structurants... C'est par le nord et le plateau que viendra la bonne nouvelle, avec le projet de prolongement de la ligne 11 au-delà de la mairie des Lilas, dans les années 2000. La ligne 11 présentait l'avantage d'être la plus courte du réseau parisien (contrairement à la 9, qui est l'une des plus longues). Son prolongement concerne six communes (alors que celui de la 9 ne concerne directement que Montreuil). Là encore, pourtant, rien n'est gagné. En 2013, alors que le projet est sur les rails, patatras, la baisse des dotations aux collectivités locales décidée par le gouvernement menace

le lancement des travaux, de la ligne 11 mais aussi du tramway T1. La réaction des premiers concernés est à la hauteur d'un siècle d'attente. À Montreuil, le nouveau maire, Patrice Bessac, lance en 2014 une vaste campagne de mobilisation intitulée « Vite le métro 11, vite le tram T1 », aux côtés des habitants et

**« Montreuil a été défavorisée. On retrouve les conséquences désastreuses de l'incurie et de la malhonnêteté des élus bourgeois »**

Fernand Soupé

tandis que l'hôtel de ville accueille, le 30 septembre de cette année-là, un conseil municipal extraordinaire, en présence notamment des présidents de la région, Jean-Paul Huchon, et du département, Stéphane Troussel. « Dans l'Est parisien, il faut toujours taper du poing, se justifier, là où l'évi-

dence devrait suffire, déclarait alors Patrice Bessac. Nos villes sont en pleine expansion. Nous sommes des maires bâtisseurs et qui bataillons pour l'emploi. Il faut donc anticiper et se battre pour que les infrastructures de transports collectifs soient à la hauteur de nos enjeux de développement. » Il faudra attendre 2016 pour que le projet soit définitivement acté. Quant à la mobilisation pour le prolongement de la ligne 9, elle se poursuit, *via* l'APPL9, Association pour la promotion du prolongement de la ligne 9, créée en 2016 à l'initiative de Montreuil et d'Est Ensemble. Avec un argument décisif : la nouvelle ligne 11 offrirait une connexion « royale » avec la 9, à la station Montreuil-Hôpital. En attendant, le métro à la Boissière est entré dans l'histoire. ■ J.-F.M.



Les ouvriers travaillant sur le chantier du prolongement de la ligne 9.



L'entrée de la station de métro Mairie de Montreuil en 1937. À l'arrière-plan, l'hôtel de ville encore en construction.



La station Mairie de Montreuil quelques jours avant l'achèvement des travaux et son inauguration.

## La 9 et la 11 dans le rétro

- 1922 : mise en service de la ligne 9 entre Trocadéro et Exelmans.
- 1933 : prolongement de la 9 jusqu'à Porte de Montreuil.
- 1937 : prolongement de la 9 jusqu'à Mairie de Montreuil.
- 1994 : inscription du prolongement de la ligne 11 au Schéma directeur de la Région Île-de-France.
- 2008 : études de faisabilité de la ligne par Île-de-France Mobilités (ex-Stif).
- 2014 : à Montreuil, lancement de la campagne « Vite le métro 11, vite le tram T1 ».
- 2017 : début des travaux de la ligne 11.
- 13 juin 2024 : ouverture de l'extension et des nouvelles stations de la ligne 11.

## INCLUSION. Les ados face à la grossophobie

Grâce à la bibliothèque Robert-Desnos, deux classes de 3<sup>e</sup> des collèges Politzer et Marais-de-Villiers ont monté une émission de télévision abordant le thème de la grossophobie. Elle sera projetée au Méliès.

Comme à la télé. Deux présentateurs, un intervieweur, cinq caméras, un perchiste, un ingé son, un clapman... Ce lundi de mars, jour de fermeture au public, la bibliothèque Robert-Desnos s'est changée en studio télé pour apprentis journalistes. Objectif : enregistrer une émission consacrée à la grossophobie, c'est-à-dire les comportements hostiles envers les personnes perçues comme grosses. Corto et Roumaïssa, collégiens à Marais-de-Villiers et Politzer, s'installent dans le décor et présentent le projet au public : cette émission, qui sera diffusée au Méliès le 14 juin, est la 11<sup>e</sup> de la collection *Et moi qu'est-ce que j'en pense ?*, fabriquée par les bibliothèques et les collèges de la ville. Cette année, 50 élèves des 3<sup>es</sup> Théo Curin de Politzer et



Marie de Brauer, Daria Marx, Corto Canat et Roumaïssa Benbraham lors du tournage de l'émission, le 25 mars à la bibliothèque Desnos.

Hedy Lamarr de Marais-de-Villiers ont travaillé avec des professionnels sur les méthodes d'interview et les métiers techniques audiovisuels. «Chaque élève a un rôle technique et journalistique au cours de l'émission», précise Annabelle Ravier, chargée du projet à la bibliothèque Desnos. Les deux personnalités invitées pour le talk-show entrent en scène : l'autrice Daria Marx, fondatrice du collectif féministe Gras politique, qui publie *Dix questions sur la grossopho-*

*bie* aux éditions Libertalia, et l'humoriste influenceuse Marie de Brauer, autrice de la BD *Ne jamais couler*.

**Où est la limite entre insulte et liberté d'expression ? Est-ce qu'on choisit d'être gros ?**

Deux personnalités hautes en couleur avec lesquelles les ados entament un passionnant dialogue en suivant un conducteur très « pro ». Séquences por-

traits, vrai/faux, « Si j'étais président »... Les questions fusent. « Où est la limite entre insulte et liberté d'expression ? » ; « Est-ce qu'on choisit d'être gros ? » ; « Peut-on porter plainte pour discrimination anti-gros ? » Marie de Brauer et Daria Marx évoquent la « tyrannie des régimes », ces années à « se détester », la « violence monstrueuse des réseaux sociaux », celle des grands magasins qui ne vendent des grandes tailles que sur Internet « pour ne pas salir leur image »... Leurs paroles résonnent forcément avec les problématiques intimes de leur auditoire. Apparence, image de soi, regard des autres, discrimination... Marie et Daria proposent des outils pour garder la tête haute : « ne pas rester seul avec son mal-être » ; « donner du pouvoir à ceux qui se sentent discriminés » ; « cesser de juger les autres pour moins se juger soi-même »...

Non seulement ce projet permet aux ados d'acquérir des compétences, mais il ouvre sacrément les esprits. Chapeau ! ■

**Maguelone Bonnaud**

*Et moi qu'est-ce que j'en pense ?*

Le 14 juin à 18 h 30 au Méliès, place Jean-Jaurès, entrée libre.

### Ateliers canins



JULIETTE DE SIERRA

La municipalité organise cinq séances d'éducation canine les samedis 8, 15, 29 juin et 6, 13 juillet pour vous apprendre à mieux vivre avec votre animal en ville. Ces initiatives gratuites sont animées par une professionnelle de la protection animale. De 10 h à 11 h 30, espace canin du parc Montreau, derrière le parking du Petit hall, 2, rue Babeuf. Entrée libre.

### Banquet de fou au parc des Guilands

Le Banquet de fou, le 16 juin au parc des Guilands, est une fête de la nature sur le thème d'*Alice au pays des merveilles*. Nombreux ateliers et animations artistiques, ludiques et pédagogiques (cuisine, insectes, fleurs...), dîner (sur inscription), concert, DJ set.

Le 16 juin, de 14 h à 22 h, parc des Guilands (cour carrée), accès par le 43, rue Charles-Delescluze. collectifsirenes.com

### Randonner ensemble

Les Randonneurs de Montreuil proposent une journée de randonnée, un mardi sur deux, aux marcheurs de tous niveaux. Prise en charge en autocar et pique-nique (à fournir) dans une salle réservée. Prochain départ, le mardi 18 juin pour Fontainebleau. Infos sur randos.mont.free.fr

## Plan canicule : l'été sera chaud !

En prévision d'un été annoncé plus chaud que la normale, la Ville de Montreuil a activé le 1<sup>er</sup> juin son plan canicule, qu'elle maintiendra jusqu'au 15 septembre. Toutes les informations et recommandations pour se prémunir de la chaleur seront régulièrement diffusées auprès des habitants. Piloté par le service Solidarités, le plan canicule invite toutes les personnes vulnérables (âgées, en situation de dépendance, de handicap ou à mobilité réduite)



Durant l'été, restez à l'ombre !

à se signaler pour ne pas rester isolées en cas d'alerte canicule. Dans ce cas,

les personnes inscrites seront appelées quotidiennement, y compris les week-

ends, par des agents municipaux, qui évalueront leur état de santé et feront appel aux services d'urgence en cas de nécessité. Si vous êtes concerné, inscrivez-vous auprès du Centre communal d'action sociale (CCAS), situé dans la tour Altaïs. Soit en remplissant le formulaire dédié sur papier, disponible dans différents services de la Ville (Pôle coordination gérontologique, centres sociaux, CMS...), ou en ligne (montreuil.fr, rubrique Solidarités/personnes âgées) ; soit en appelant le 01 48 70 69 33.

■ Christine Chalier

## Le festival Détonnants Amateurs démarre en beauté

Bravo les jeunes ! Les danseurs montreuillois du Boxcrew, la classe de 1<sup>er</sup> arts appliqués du lycée Eugénie-Cotton, coachés par la reine du waacking Amélie Poulain, et les jeunes artistes allemands du Piccolo Theater Cottbus, partenaires du festival, ont offert une belle ouverture au festival Détonnants Amateurs, jeudi 30 mai au Théâtre Berthelot. La septième édition de ce rendez-vous d'artistes en

herbe, qui rassemble tout ce que Montreuil compte d'ateliers théâtre, cours d'impro, ateliers musique, écoles de danse, maisons des pratiques artistiques, mais aussi chorales ou orchestres, se poursuit jusqu'au 30 juin, avec une cinquantaine d'événements sur scènes de la ville. Retrouvez sur le site de la Ville montreuil.fr le programme de ce festival organisé à 100% par des Montreuillois. ■ M. B.



Les jeunes artistes du Piccolo Theater Cottbus.

### Festival Ciné Palestine

Le Méliès accueille trois séances du festival itinérant Ciné Palestine, qui promeut le septième art palestinien : le 13 juin, projection en avant-première de *The Teacher*, de Farah Nabulsi ; le 15 juin à 18 h, projections et conférence sur le ciné club arabe de Beyrouth ; et le 15 juin à 20 h 30, 8<sup>e</sup> édition du concours de courts métrages.

festivalpalestine.paris.fr

# Les repas de quartier, pl

La pluie n'a pas entamé le moral des Montreuillois à l'occasion de la 23<sup>e</sup> édition des repas de quartier. Fidèles à cette belle tradition, plusieurs milliers d'entre eux se sont retrouvés aux quatre coins de la commune pour partager des plats venant du monde entier. Reportage.

Le 31 mai, vers 18h, un son venu de loin fait vibrer le quartier Étienne-Marcel – Chanzy. Il est produit par les percussions d'une batucada venue spécialement animer le repas de quartier, qui se tient au pied de l'immeuble du 15, rue Jules-Ferry. Malgré la pluie, une centaine de Montreuillois sont descendus dans la rue pour accompagner cette jolie parade et participer à un gigantesque dîner à ciel ouvert. «C'est la première fois que nous organisons un repas de quartier, confie Samia Harchouche, présidente de l'amicale des locataires CNL. Nous voulions que tout le monde puisse se retrouver, se mélanger, casser la frontière qui existe entre les habitants, comme dans le quartier de mon enfance, Le Morillon. Des associations comme les Buttes à Morel ou Artblock se sont également jointes à nous pour proposer des animations.»

## FAVORISER LA RENCONTRE ET LE VIVRE-ENSEMBLE

Sur le papier, le pari semblait loin d'être gagné. La nouvelle formule a regroupé les différents rassemblements en 16 lieux. Pour optimiser la mobilisation des moyens logistiques de la ville (tables, barnums, chaises...). Surtout, afin de «favoriser la rencontre et le vivre-ensemble», explique Nassera Definel, adjointe déléguée à la vie des quartiers, aux antennes de quartier et à la médiation. Cet événement a aussi été un beau succès grâce au travail des services de la ville. On déplore seulement une annulation de repas, sur la parcelle du 1, rue Juliette-Dodu : impossible de poser des chaises et des tables dans la boue ! À La Noue – Clos-Français, une solution de repli a été trouvée pour échapper à la pluie et au vent : les habitants ont déménagé dans la salle polyvalente jouxtant le centre social pour manger tous ensemble. La soirée s'est terminée avec la chorale Musica Noue, qui a interprété des chansons en chinois et soninké.

Dans le quartier Le Morillon, le repas a été aussi l'occasion d'inaugurer la nouvelle cuisine des locaux de l'Espace Romain-Rolland. Réalisée dans le cadre de la troisième édition du budget participatif, cette pièce toute équipée de 36 m<sup>2</sup> permettra aux familles d'organiser des ateliers pour les enfants.

En somme, comme chaque année, l'événement aura apporté de la joie à tous les coins de rue. ■ El hadji Coly

Branly – Boissière, plaine Jules-Verne.



JEAN-MICHEL SCOT

Jean-Moulin – Beaumonts, place « du Scribe ».



JULIETTE DE SIERRA



La Noue, rue Hoche.

MEYER

Ruffins – Théophile-Sueur, rue Babeuf.



JEAN-LUC TABUTEAU



# Plus forts que la pluie !



Bel-Air — Grands-Pêcheurs.

MEYER



Solidarité — Carnot, rue Rapatel.

ANASTASIA ROSINOVSKY



Solidarité — Carnot, rue Rapatel.

ANASTASIA ROSINOVSKY



Branly — Boissière, place Colette-Lepage.

JEAN-MICHEL SICOT



Branly — Boissière, plaine Jules-Verne.

JEAN-MICHEL SICOT



Bas-Montreuil — République.

MEYER

JEAN-LUC TABUTEAU



Montreuil — Le Morillon, rue des Blancs-Vilains.

Ramenas — Léo-Lagrange, rue Saint-Denis.



JEAN-MICHEL SICOT



1

# CAMPUS. TOUS ACTEURS POUR LA PAIX!

Reportage réalisé par  
El hadji Coly

En 2023, le premier Campus de Montreuil, dédié à la transition écologique, avait réuni une soixantaine de jeunes de 18 à 25 ans. Cette année, à Chevillon, du 24 au 26 mai, ils étaient 93 à prendre part à un week-end d'ateliers et de débats en vue de réfléchir sur la paix, thème d'actualité.

Les dernières lueurs du jour colorent le ciel quand les jeunes Montreuillois quittent la ville pour le domaine équestre de Chevillon (Haute-Marne), ce vendredi 24 mai aux alentours de 20 h. Mouna, Martina, Francine, Iman... Au total, 93 jeunes ont été retenus pour le Campus de la paix. Étudiants, apprentis ou salariés, âgés entre 18 et 25 ans, venant de tous les quartiers de la ville, ils ont souhaité

**« J'ai pris conscience que les jeunes doivent s'engager et surtout s'entraider pour mener des projets en commun »** Mayssa, étudiante

prendre part à cette belle initiative proposée par le maire, Patrice Bessac et organisée par le service Jeunesse. « Renforcer le pouvoir d'agir des jeunes, soutenir leur capacité à prendre la parole, à défendre leurs convictions et à être simplement libre », tels sont les objectifs listés par celui-ci, venu aux côtés de Méline Le Gourriérec, conseillère municipale déléguée à la jeunesse, Nassera Definel, adjointe déléguée à la vie des quartiers, et Haby Ka, conseillère municipale missionnée à la réussite étudiante et lycéenne. « Les pre-



2

miers à porter le Campus de Montreuil sont les membres du Comité jeunes, créé en 2023 », a rappelé de son côté Amir Rouibi, responsable des dispositifs 16-25 ans.

## UN MONDE FRAPPÉ PAR DE NOMBREUX CONFLITS

Ce week-end de réflexion, qui entre dans le cadre du dispositif Ensemble construisons la paix, fait suite à la conférence de Bertrand Badie le 10 janvier 2024 à Montreuil, qui inaugurerait elle-même un séminaire citoyen chargé d'émettre des propositions sur la paix. « Il était important de travailler sur cette question, compte tenu des guerres qui bouleversent les équilibres internationaux, explique Méline Le Gourriérec. La symbolique est forte : on a réuni des jeunes issus de différents milieux et quartiers autour d'un projet commun. » Les Montreuillois ont ainsi pu suivre l'atelier « Dessous des cartes », animé par Philippe de Botton, président de l'ONG Médecins du monde. Proposer leurs réflexions à l'occasion de forums ouverts. Et participer à des activités de cohésion (kayak, balade à Auxerre...). Rendez-vous le 20 septembre à Montreuil pour la restitution des idées et des propositions émises par les jeunes. ■

El hadji Coly

1 - C'est dans une ambiance à la fois studieuse et conviviale que 93 jeunes Montreuillois ont réfléchi sur la paix, accompagnés d'un spécialiste des relations internationales.  
2 & 3 - Un des ateliers de réflexion ayant permis aux participants d'échanger.  
4 - Après la première matinée de travail du samedi, séance de kayak sur la Marne pour tout le monde.



3



4

## Laissez-vous inspirer par ces jeunes Montreuillois qui œuvrent pour la paix



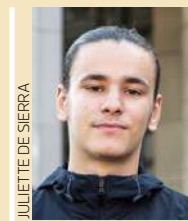
NOSWIL

**Marie-Geneviève Assiga, 21 ans, habitante de Brantly - Boissière, étudiante en alternance en business développement**  
L'année dernière, j'ai assisté à l'édition consacrée au climat, que j'ai beaucoup aimée. C'est pourquoi j'ai postulé à la deuxième édition. Nous avons assisté à l'intervention d'un spécialiste de la paix, Philippe de Botton, qui nous a expliqué ce qui se passait dans le monde, dressant un état des lieux des conflits, afin de nous permettre de penser à des solutions. Lors des forums ouverts, une proposition m'a beaucoup plu, celle de créer un prix Nobel de la paix montreuillois.



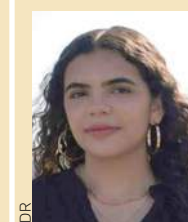
DR

**Yanis Boughalem, 20 ans, résidant à Croix-de-Chavaux, étudiant en sciences politiques**  
La paix est une thématique avec laquelle j'ai des affinités et qui s'inscrit dans le cadre de mes études. J'ai participé à la conférence de Bertrand Badie en janvier dernier. À mon sens, l'activité phare du campus était les forums ouverts. C'était l'occasion d'exprimer nos idées, de débattre... J'ai proposé qu'on mette en place des ateliers qui décryptent les discours d'extrême droite, un peu sur le modèle de ceux que Clément Viktorovitch réalise sur Internet.



JULIETTE DE SIERRA

**Mehdi Saadi, 20 ans, résidant au centre-ville, agent d'accueil à Basic-Fit**  
Je suis membre du Comité jeune depuis sa création et j'ai participé au premier campus, consacré au climat. Cette année, la thématique sur la paix me tenait encore plus à cœur, surtout avec ce qui se passe dans le monde en ce moment. C'est un sujet très complexe à traiter, mais le faire avec une dynamique de groupe dans un cadre champêtre m'a beaucoup intéressé. J'avais envie d'apporter quelque chose à la ville sur ce point-là. Une amie et moi avons émis l'idée de créer des olympiades sportives pour réunir tous les Montreuillois autour du sport.



DR

**Mayssa Sahnoune, 19 ans, habitante des Beaumonts, étudiante en 2<sup>e</sup> année d'éco-gestion**  
Quand il s'agit de donner la parole aux jeunes, Montreuil se démarque vraiment ! C'est l'une des rares villes où il y a autant d'initiatives aussi innovantes. Le maire est venu nous voir, nous a écoutés et a donné de son temps. Les différents intervenants étaient aussi très intéressants, ils nous ont permis de nous investir à 100 % dans ce projet. J'ai pris conscience qu'en tant que jeunes, on doit être engagés et surtout s'entraider pour mener des projets en commun.

# LA VIE DANS NOS QUARTIERS

■ Bas-Montreuil  
République  
■ Étienne-Marcel  
Chanzy  
■ Bobillot

■ La Noue  
Clos-Français  
■ Villiers  
Barbusse

■ Solidarité  
Carnot  
■ Centre-ville  
Jean-Moulin  
■ Beaumonts

■ Ramenas  
Léo-Lagrange  
■ Branly  
Boissière

■ Bel-Air  
Grands-Pêchers  
■ Signac  
Murs-à-pêches

■ Ruffins  
Théophile-Sueur  
■ Montreau  
Le Morillon

## MON MONTREUIL À MOI. « J'ai été bluffé la première fois par les Journées portes ouvertes des ateliers d'artistes! »

Titulaire d'une licence en psychologie, Erzi Ahamada a aussi étudié la littérature et la philosophie. Il a travaillé dans l'humanitaire et se passionne de longue date pour la spiritualité et le yoga. Il sillonne Montreuil, à la recherche d'inspiration pour les cocktails qu'il crée à La Table.

À 41 ans, ce barman et artiste mahorais d'origine comorienne rayonne sur notre ville, où il vit depuis cinq ans. Résidant aux Sept-Chemins (« un carrefour symbolique, comme Mayotte dans l'océan Indien »), il sévit du centre-ville au Bas-Montreuil. Depuis quatre ans, au bar-restaurant La Table, place de la République, Erzi est mixologue. Il y a conçu une quinzaine de cocktails, dont certains sont déposés. Personne ne peut aussi bien que lui deviner à votre allure et à votre humeur le breuvage qui vous conviendra : énergisant, apaisant, euphorisant... Lorsqu'il a fini de travailler, Erzi aime écumer les jams et organiser des concerts, des soirées poésie et des karaokés. « Ici, il y a une vraie vie de quartier dont je me nourris, s'enthousiasme-t-il. Les gens sont mélangés, ce qui donne à Montreuil une richesse incroyable, que j'essaie de retranscrire. J'adore cette ville ! J'ai été complètement bluffé lorsque j'ai découvert les Journées portes ouvertes des ateliers d'artistes ! » ■ Antonin Padovani

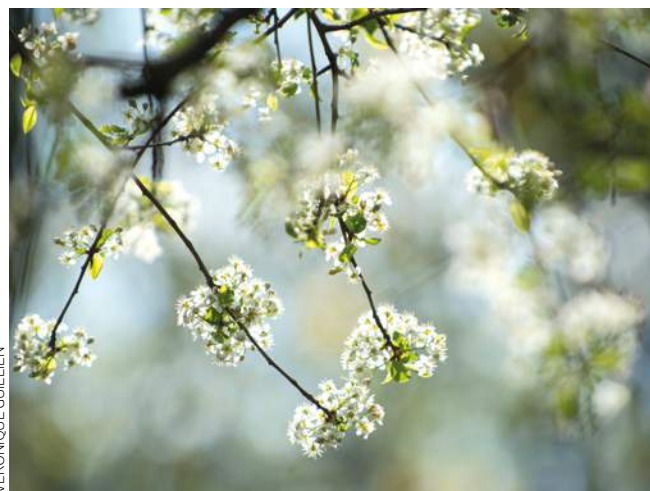
**ERZI AHAMADA**  
« Montreuil Mule », « Passion Montreuil »... Les cocktails d'Erzi le mixologue sont légendaires ! Sous le pseudo Erzi Pôwer, au Balto, à La Grosse Mignonne et à La Table, il anime des jams, des soirées poésie et des karaokés.



JULIETTE DE SIERRA

### LE CIRCUIT BOTANIQUE DU PARC DES BEAUMONTS

Il y a un circuit avec des panneaux indiquant les spécificités des plantes. Je suis passionné de fleurs médicinales et comestibles, elles m'inspirent beaucoup pour mes créations et mes infusions.



VERONIQUE GUILLEN



GILLES DELBOS

### L'ESPACE D'EXPOSITION DE LA MAISON POP

C'est un lieu incroyable, qui accueille une variété d'artistes de tous les niveaux. Les gens qui, comme moi, aiment passer des heures devant un tableau, se régalent !

### LE BALTO

C'est là que j'ai fait mes derniers concerts, dans une ambiance toujours chaleureuse et accueillante.



VERONIQUE GUILLEN



JULIETTE DE SIERRA

### LE CARREFOUR DES SEPT-CHEMINS

J'adore ce lieu, c'est mon quartier ! Ma boulangerie, mon barbier, mon épicerie, mon fleuriste, mon tabac...

## Avec le métro, un nouveau stationnement résidentiel



HERVÉ BOUTET

L'ouverture du prolongement de la ligne 11 du métro, le 13 juin prochain, s'accompagnera d'une évolution des règles de stationnement à la Boissière. Dans un rayon de 500 mètres environ autour des deux stations montreuilloises, Montreuil-Hôpital et La Dhuis, le stationnement résidentiel devient privilégié. L'objectif étant de favoriser les habitants du quartier et d'éviter une paralysie de la rotation du stationnement. Près de 800 places payantes seront ainsi créées, en zones verte et rouge (stationnement limité à deux heures). Les riverains, eux, bénéficient de la possibilité d'un abonnement résidentiel pour stationner librement en zone verte. Ces nouvelles règles seront effectives à compter du 1<sup>er</sup> juillet.

## Rugby touché

Le tournoi interquartiers de rugby touché, organisé par le Rugby club montreuillois, aura lieu mercredi 12 juin, à partir de 10 h, au stade Delbert. Venez nombreux !  
21, rue des Roches.

## Offrez-vous un café parents-enfants

Envie d'échanger sur la parentalité et l'éducation ? L'association locale Café Grenadine organise régulièrement des rencontres parents-enfants. Prochain rendez-vous : mercredi 12 juin, de 15 h 30 à 17 h 30, au centre de quartier des Ramenas. 149, rue Saint-Denis.

DES ARTICLES DE :  
**JEAN-FRANÇOIS MONTHEL**  
jfronthel@montreuil.fr



JULIETTE DE SIERRA

## COUP DE CHAPEAU

### à Fatou Jabbi

Pour les enfants qui fréquentent l'association Récolte urbaine (rue de la Montagne-Pierreuse), Fatou est une grande sœur et... la magicienne des goûters ! C'est elle qui anime les ateliers cuisine du mercredi et du samedi, en essayant toujours d'innover. Engagée en service civique, après un bac pro métiers de la mode, elle souhaite se former à la pâtisserie dès l'année prochaine. Que les enfants se rassurent, elle ne sera jamais loin : Fatou habite à deux pas et Récolte urbaine est sa « deuxième maison ».

## ACCUEIL. « La Boissière, la bienvenue », un projet pour accompagner la transformation du quartier

En lien avec les associations locales, l'antenne vie de quartier Jules-Verne lance « La Boissière, la bienvenue », un vaste projet visant à créer du lien et de la vie.

À quelques jours de l'arrivée du métro, alors que le nouveau quartier de la ZAC Boissière – Acacia continue de grossir (voir ci-dessous), l'antenne vie de quartier Jules-Verne lance le projet « La Boissière, la bienvenue ». « L'objectif est de valoriser les atouts de la Boissière, qui se transforme, et d'accueillir les nouveaux habitants, attendus par milliers, dans la ZAC Boissière – Acacia notamment », explique Jean-Pierre Forestier, responsable de l'antenne. Le projet a été élaboré avec des associations qui animent la Boissière, Branly – Boissière et Ramenas – Léo-Lagrange, avec



JEAN-LUC TABUTEAU

Concours de dessin sur le thème du mouvement.

le soutien des élus locaux et de l'adjointe déléguée à la vie des quartiers, Nassera Definel. « Des associations comme Ensemble notre quartier ont été créées dans les années 1980 pour répondre aux besoins des nouveaux habitants des HLM. Cet esprit de solidarité et d'entraide s'est perpétué », souligne Eva Gutjahr, coordinatrice à l'antenne.

## UN DOCUMENTAIRE POUR COMMENCER

Vendredi 24 mai, la projection du film documentaire *La Mémoire de la Boissière* de l'association Passerelle de mémoire, à la salle polyvalente Odru (dans la ZAC), a inauguré le dispositif. En lien avec les associations, « La Boissière, la bienvenue » pré-

voit une large gamme d'animations, pour tous les âges. Par exemple : des balades urbaines ; des temps festifs ; des interventions artistiques collectives ; la réalisation d'un livret-guide de présentation du territoire... Autant d'actions qui, selon Catherine Serres, élue du quartier, « contribueront à resserrer les liens entre les nouveaux et les anciens habitants, et qui reflètent la grande tradition d'accueil de la Boissière ». ■

## À SAVOIR

Parmi les associations participant au projet, citons : Acacia-Boissière en commun (ABC) ; le Comité des fêtes des Ramenas/Léo-Lagrange ; le café associatif Le Fait-tout ; le conseil de quartier ; le conseil citoyen ; Ensemble notre quartier ; la ludothèque Ludoléo ; Passerelle de mémoire ; Récolte urbaine ; Studio Boissière...  
Contact : antenne Jules-Verne, 65, rue Édouard-Branly, tél. 01 71 89 26 75.

## ZAC Boissière – Acacia : inauguration de l'îlot G

Samedi 8 juin, le maire de Montreuil et président d'Est Ensemble Patrice Bessac, le premier adjoint délégué à l'urbanisme Gaylord Le Chequer et les représentants de l'aménageur Nexity inaugureront l'îlot G de la ZAC Boissière – Acacia. Situé entre la rue de l'Acacia, la rue de Rosny et le boulevard de la Boissière, cet ensemble de bâtiments totalise 305 logements (dont 79 intermédiaires et 100 sociaux) et quatre locaux commerciaux (dont deux ont

déjà trouvé preneurs, pour un atelier-galerie et une boutique de vélos !). L'îlot G est traversé par une voie piétonne à laquelle a été donné le nom de Lucie Wynen. Cette cartonnnière de métier et militante communiste a été la première femme élue à Montreuil, en avril 1945. « Combien la vie pourrait être meilleure si les crédits attribués au budget de la guerre étaient consacrés au progrès et au mieux-être de l'humanité ! » écrivait-elle dans les colonnes du bulletin municipal... ■



JULIETTE DE SIERRA

L'îlot G, ce sont 305 logements, dont un tiers sociaux.

# Sortir à Montreuil

« La culture partout et pour tous »

**LM** Sorties en famille, spectacles, concerts, ateliers, balades...

Retrouvez chaque vendredi dès midi, sur les réseaux sociaux du Montreuillois, nos bons plans du week-end.

 Le Montreuillois journal  
 Le Montreuillois

**vendredi**  
7/06

• **Restitution au TPM**

**FESTIVAL DÉTON(N)ANTS AMATEURS**  
Ce spectacle intitulé *Nous habitons une maison en ruine, mais ces ruines ne sont pas les nôtres* met en scène 13 jeunes réunis dans une maison dont ils veulent empêcher la démolition. 7 et 8 juin, 19h, salle Maria-Casars, 63, rue Victor-Hugo, gratuit sur réservation.

• **La nuit du Sine Saloum à La Marbrerie**  
Musiques sénégalaises avec Ale & Khadim, Aïcha Niang et Bakane Seck. De 19h à 0h, 21, rue Alexis-Lepère, tarif à venir.

• **Artblock au Café La Pêche**  
Carte blanche au collectif Artblock. 20h, 16, rue Pépin, 5 €.

• **Chuck Soul à Tout un poème**  
Soul et blues avec Chuck Soul. De 20h à 22h30, 6, rue Claude-Bernard, participation libre.

• **Bal Trad Diguédam au Fait-tout**  
Découvrez des danses collectives connues ou plus rares. 20h, 166, rue Édouard-Branly, participation libre.

• **Musiques expérimentales aux Instants chavirés**  
L'extraordinaire pianiste montreuilloise Sophie Agnel convie John Edwards et Steve Noble, deux figures des musiques libres britanniques. 20h30, 7, rue Richard-Lenoir, de 10 à 14 €.

**samedi**  
8/06

• **Montreuil Summer Rockfest à La Marbrerie**  
Deuxième édition du Summer Rockfest à Montreuil, avec 8 groupes de kids de 8 à 16 ans. De 12h30 à 18h, 21, rue Alexis-Lepère, de 0 à 7 €.

• **La Maison ouverte en fête**  
Journée festive avec des ateliers créatifs, du théâtre, les chorales Les Oies sauvages et Cécchéki, des lectures poétiques, un apéro jazz manouche, un repas et des concerts surprises ! De 14h à 23h, 17, rue Hoche, entrée libre.

• **Cabaret d'impro à Comme vous émoi**  
**FESTIVAL DÉTON(N)ANTS AMATEURS**  
Des improvisations pour petits et grands dont vous choisissez le thème. 14h, 5, rue de la Révolution, gratuit, entrée libre.

• **Save the dates, au TMB – Jean-Guerrin**  
**FESTIVAL DÉTON(N)ANTS AMATEURS**  
Embarquez pour un voyage immersif dans des histoires qui ont peut-être été les vôtres ou que vous auriez souhaité vivre. 17h et 20h30, 6, rue Marcelin-Berthelot, gratuit sur réservation.

• **Concert au bistrot Saint-Pierre**  
Soirée concert avec le groupe Mama the cat's. De 19h30 à 23h30, 22, rue Édouard-Vaillant Montreuil, participation libre.



1 Roda de Samba à Lez'arts dans les murs, le 14 juin à 15h.

• **Valentin Alves à Tout un poème**  
Découvrez ce jeune, charismatique et talentueux artiste. De 20h à 22h30, 6, rue Claude-Bernard, participation libre.

• **Clubbing à La Marbrerie**  
Faites tourner les boules à facettes avec Nicol, Tamada, Klub Kid et Baddhu. De 23h à 5h, 21, rue Alexis-Lepère, de 10 à 15 €.

**dimanche**  
9/06

• **Paul Péchenat à Tout un poème**  
Brunch et chanson pop. De 12h à 15h, 6, rue Claude-Bernard, participation libre.

• **Brunch musical à La Marbrerie**  
Le musicien Beto Ferreira jouera des compositions aux sonorités brésiliennes. De 12h à 15h, 21, rue Alexis-Lepère, participation libre.

• **Portes ouvertes au Jardin des couleurs**  
Initiation au Spipoll (Suivi photographique des insectes pollinisateurs). Rendez-vous impasse Gobétue avec vos smartphones et/ou appareils photo. De 14h30 à 16h, 39, rue Maurice-Bouchor, gratuit sur inscription à catherine.venica@wanadoo.fr ou au 0673816610.

• **L Quartet au Fait-tout**  
Jazz, blues, bossa et pop. 14h30, 166, rue Édouard-Branly, participation libre.

• **Théâtre au Fait-tout**  
*La Souricière*, une pièce d'Agatha Christie qui met en scène une maison d'hôtes, des personnages hauts en couleur et un meurtre. 17h30, 166, rue Édouard-Branly, participation libre.

• **Johnny Montreuil au Théâtre de verdure**  
**FESTIVAL SOUS LES PÊCHERS, LAPLAGE**  
Rock'n'roll, poésie, rocksteady, cajun music, carte blanche à Johnny Montreuil. De 18h à 0h, 65, rue Pierre-de-Montreuil, de 6 à 12 €.

• **Battle au Théâtre Thénardier**  
Affrontement sur le ring entre les chanteurs Erwan Pinard et Nicolas Jules. 18h à 23h, 19, rue Girard, entrée libre sur réservation.

• **Qui est le père, au TMB – Jean-Guerrin**  
**FESTIVAL DÉTON(N)ANTS AMATEURS**  
Maë, l'autrice, lycéenne de 17 ans, interroge les représentations sociales, la parentalité, l'attirance sexuelle ou le genre vus par les jeunes d'aujourd'hui. 18h30, 6, rue Marcelin-Berthelot, entrée libre.

• **Pop de chambre à La Maison ouverte**  
Ce collectif musical se retrouve bénévolement le temps d'un concert. 18h30, 17, rue Hoche, 5 ou 10 €.

**mardi**  
11/06

• **Nusky à La Marbrerie**  
Artiste singulier sur la scène rap française, Nuski sort un nouvel opus en solo. De 19h à 23h30, 21, rue Alexis-Lepère, 20 et 25 €.

**mercredi**  
12/06

• **Sports, plus qu'un combat, au TMB – Jean-Guerrin**  
**FESTIVAL DÉTON(N)ANTS AMATEURS**



Une dizaine de saynètes imaginées par les collégiens de Solveig-Anspach célèbrent les sportifs qui ont porté des luttes politiques. Spectacle suivi de la chorale du collège, Crari city. 18h, 6, rue Marcelin-Berthelot, entrée libre.

• **L'Avantageuse et Haute en Couleur Condition inhumaine d'ouvrier sans papier, à La Parole errante**  
La Troupe des acteurs nouveaux mêle professionnels et amateurs pour un théâtre naïf, inventif, neuf et décomplexé. 20h, 9, rue François-Debergue, prix libre.

**jeudi**  
13/06

• **Les Coquelicots sur les routes, au TMB – Jean-Guerrin**  
**FESTIVAL DÉTON(N)ANTS AMATEURS**  
Les pensionnaires d'une résidence senior forment une petite troupe de théâtre et partent en tournée. 19h, 6, rue Marcelin-Berthelot, entrée libre.

• **Rudi Flores Quartet à La Marbrerie**  
Rudi Flores nous fait partager sa passion pour les musiques traditionnelles d'Amérique du Sud. De 19h à 23h, 21, rue Alexis-Lepère, 9 et 12 €.

• **Concerts aux Instants chavirés**  
Avec l'artiste sonore Anna-Maria Rammou, l'activiste sonore Dave Phillips et un film d'animation. 20h, 7, rue Richard-Lenoir, de 12 à 14 €.

• **Zelva chante Leprest à Tout un poème**  
Venez (re)découvrir l'immense auteur qu'était Allain Leprest. De 20h à 22h30, 6, rue Claude-Bernard, participation libre.

• **Les Vieux Enfants, au TMB – Jean-Guerrin**  
**FESTIVAL DÉTON(N)ANTS AMATEURS**  
Une fille prodigue bouscule le quotidien de sa famille bourgeoise. 20h30, 6, rue Marcelin-Berthelot, entrée libre.

• **Histoire d'un secret de polichinelle, à La Maison ouverte**  
Conférence pour lever le tabou sur l'avortement. 20h, 17, rue Hoche, prix libre.

**vendredi**  
14/06

• **Roda de Samba à Lez'arts dans les murs**  
Concerts, spectacles avec Gravata Florida. 15h, 69, rue Pierre-de-Montreuil, participation libre.

• **Missives à la Maison des femmes**  
Sur le thème « science-fiction et féminisme », les jeunes autrices Mélanie Fievet et Ketty Steward présenteront leurs œuvres à l'invitation de l'association Missives. 19h, 24-28, rue de l'Église, entrée libre.

• **Musique italienne à La Marbrerie**  
Les soirées « Luna in pesci » (Lune en poisson) proposent une programmation éclectique de groupes français et italiens. De 19h à 2h, 21, rue Alexis-Lepère, de 13 à 18 €.

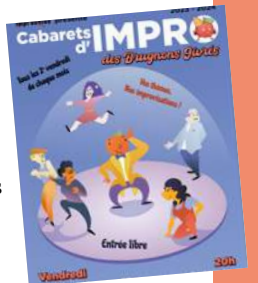
• **Jo's Gospel au Fait-tout**  
Un voyage aux racines de la musique afro-américaine. 20h, 166, rue Édouard-Branly, participation libre.



2 Johnny Montreuil au Théâtre de verdure, le 9 juin à 18h.

• **Mademoiselle Jaire, à La Parole errante**  
Un mystère en quatre tableaux qui confronte la science et la religion autour de la résurrection d'une jeune fille. Du 14 au 16 juin, 20h les 14 et 15 et 16h le 16, 9, rue François-Debergue, prix libre.

• **Cabaret d'impros à La Maison ouverte**  
Venez avec vos thèmes, Les Brugnons givrés improvisent. 20h, 17, rue Hoche, entrée libre.



**samedi**  
15/06

• **10 ans d'amour chez les Tatas flingueuses**  
Les tatas fêtent leurs 10 ans avec grande braderie à l'annexe, tombola, concerts et bal des Tatas au Drunken. De 10h à 0h, 6 et 7 bis, rue du Capitaine-Dreyfus, 52, rue de Paris et 19, rue Girard, entrée libre.

• **Micro Lez'arts aux Lez'arts dans les murs**  
Ateliers, concerts, spectacles, DJ, animations avec le collectif électronique Microclimat. 11h, 69, rue Pierre-de-Montreuil, participation libre.

• **La Locomotive des arts à Comme vous émoi**  
Seize compagnies montreuilloises présenteront un extrait de leur spectacle avant un cabaret dînatoire. De 14h à 19h, 5, rue de la Révolution, entrée libre.

• **Vivre ensemble en musique à La Marbrerie**  
L'association Babour Tsion propose un événement musical solidaire en faveur des enfants d'Éthiopie. De 18h à 4h30, 21, rue Alexis-Lepère, de 12 à 25 €.

• **Ensemble vocal Aronde au TMB – Jean-Guerrin**  
**FESTIVAL DÉTON(N)ANTS AMATEURS**  
Aronde propose des concerts exceptionnels de polyphonies et de polyrythmies sous la direction de Luna Silva. 19h, 6, rue Marcelin-Berthelot, entrée libre.

• **Rencontre à La Parole errante**  
Le collectif Les Désaxés vous invite à l'écoute du documentaire sonore *L'Autre Peine* en présence de sa réalisatrice, Charlotte Rouault. Une discussion suivra. 19h30, 9, rue François-Debergue, prix libre.

## FÊTES DE LA VILLE : UN WEEK-END DE OUF !



Réservez dès maintenant votre week-end du 22 et 23 juin : ce sont deux journées de fête qui vous attendent. La Fête de la ville et le Festival des cultures urbaines se succéderont au parc Montreau. Rendez-vous le samedi de 13h30 à minuit, dans des espaces animés par les services de la Ville : Sports, Petite Enfance, Enfance, Jeunesse... Comme chaque année, vous retrouverez des associations sportives, culturelles et culinaires...

Quatre scènes proposeront des concerts et des spectacles. Sans oublier l'incontournable feu d'artifice ! Le dimanche 23, ça recommence avec du rap, du chant, de la danse et du beatbox, de 14h à 20h. Des étoiles montantes du rap français côtoieront un plateau d'artistes locaux sur la scène de la 3<sup>e</sup> édition du Festival des cultures urbaines.

## DÉCOUVREZ LA QUINZAINE DES CINÉASTES

Du 6 au 16 juin, Le Méliès diffusera en avant-première la quasi-intégralité de la Quinzaine des cinéastes, l'une des sections parallèles du Festival de Cannes. Seul un film sur les 21 (*Anzu chat fantôme*), bloqué par son distributeur, ne pourra pas être diffusé dans la trentaine de salles partenaires de la Quinzaine.

On pourra notamment découvrir en avant-première les trois films lauréats de cette édition 2024 : *Ma vie, ma gueule*, film posthume de Sophie Fillières, avec Agnès Jaoui (prix SACD), *Septembre sans attendre* de Jonás Trueba (label Europa Cinemas) et *Une langue universelle* de Matthew Rankin (Prix du public). Trois cinéastes viendront au Méliès présenter leur film : le 6 juin, Jean-Christophe Meurisse (le fondateur de la



compagnie théâtrale Les Chiens de Navarre), qui dénonce, dans sa comédie grinçante *Les Pistolets de plastique*, la starification mortifère de Xavier Dupont de Lignonès; le 9 juin, le réalisateur espagnol Jonás Trueba (*Eva en août*), dont le dernier film, *Septembre sans attendre*, raconte une fête de séparation; et le 10 juin, Thierry de Peretti, qui raconte dans *À son image* l'histoire politique de son île, la Corse, ces trente dernières années. À noter également deux coups de cœur de l'équipe du Méliès : *Eat the night*, de Caroline Poggi et Jonathan Vinel, sur l'amour entre deux jeunes hommes un peu paumés (le 7 juin), et *Good one*, d'India Donaldson, sur la relation père-fille (le 13 juin). Quinzaine des cinéastes, du 6 au 16 juin, tarifs habituels.

## AGENDA DES AÎNÉS

Renseignements, adhésions ou inscriptions auprès du service Personnes âgées, pôle animation retraités, CCAS. Informations et inscriptions : tél. 0148 70 6166 ou 0148 70 66 12.

### Cinéma Le Méliès Vendredi 7 juin à 14 h



Séance suivie d'une collation. *La petite vadrouille*, de Bruno Podalydès. Justine, son mari et toute leur bande d'amis trouvent une solution pour résoudre leurs problèmes d'argent : organiser une fausse croisière romantique pour Franck, un gros investisseur qui cherche à séduire une femme.

Entre baie de Somme et baie d'Authie, la plage, immense (17 kilomètres), s'étire dans une nature exceptionnelle et préservée. Tarif : 28 € ou 30 €. Le repas est à votre charge.

### Ballon de Paris Generali

**Judi 27 juin, préinscriptions par téléphone les 17 et 18 juin**

Pique-nique au cœur du parc André-Citroën (Paris XV<sup>e</sup>), en bord de Seine. Puis découverte de Paris à 150 mètres d'altitude grâce au grand ballon de Paris Generali. Accessible à tous. Tarif : 7 € ou 10 €. Prévoir votre titre de transport.

### PAR LA RÉSIDENCE DES BLANCS-VILAINS

**Projection de film : Mercredi 12 juin à 14 h 15**  
Gratuit libre.

### PAR LES SENIORS BÉNÉVOLES

**Centre de quartier Marcel-Cachin**  
Jeux de société avec goûter partagé **tous les mardis de 13 h 30 à 16 h 30**  
Inscription préalable le lundi au pôle seniors.

**Centre de quartier Jean-Lurçat**  
– Moments conviviaux avec Félix : **tous les jours de 14 h à 17 h**  
Tél. 06 89 39 39 12.  
– Ping-pong : **du lundi au vendredi de 15 h à 18 h**  
– Bridge : **tous les mardis de 14 h à 18 h**

### PAR LE PÔLE SENIORS

**Représentation théâtrale [ERRATUM changement de date] Mercredi 19 juin à 18 h**

*Le Jardin de nos souvenirs* par la troupe du pôle senior, en partenariat avec le Théâtre municipal Berthelot – Jean-Guerrin. De vieux amis se retrouvent 50 ans plus tard dans le jardin où l'insouciance de l'enfance régnait. Ces retrouvailles seront teintées de beaucoup d'émotion.

**Journée libre à la mer à Fort-Mahon-Plage**  
**Judi 20 juin, préinscriptions par téléphone les 10 et 11 juin**

## EXPOSITIONS

**Parle-moi du jardin de ta grand-mère, à Tignous**  
Cette exposition évoque le jardin de façon tantôt métaphorique, tantôt réelle, en faisant référence aux savoirs ancestraux, à l'élaboration de soins par les femmes, souvent détentrices de connaissances et de pratiques médicinales. Jusqu'au 20 juillet, mercredi et jeudi de 14 h à 18 h samedi de 14 h à 19 h, vendredi de 14 h à 21 h, 116, rue de Paris, visite commentée le 15 à 14 h 30 sur réservation, entrée libre.

**La Police dans l'œil de Jossot et Faujour, au musée de l'Histoire vivante**  
Cette exposition met en regard les dessins de Jossot (1866-1951) et de Faujour (né en 1959), deux artistes impertinents. Jusqu'au 28 juillet, mercredi, jeudi et vendredi de 14 h à 17 h, samedi et dimanche de 14 h à 18 h, 31, bd Théophile-Sueur, entrée libre.

### Grand Pays, à la Maison pop

**FESTIVAL DÉTON(N)ANTS AMATEURS**  
L'autrice et metteuse en scène Faustine Noguès s'inspire du procès de Cédric Herrou, symbole de l'aide citoyenne aux migrants.

15 et 17 juin, 20 h le 15 et 18 h 30 le 17, 9 bis, rue Dombasle, entrée libre.

### Seven Wave à Tout un poème

Une traversée rock/world, aux saveurs irlandaises et manouches. De 20 h à 22 h 30, 6, rue Claude-Bernard, participation libre.

### Portes ouvertes au Jardin des couleurs

Atelier teinture indigo. De 10 h à 17 h, 39, rue Maurice-Bouchor, gratuit.

### Brunch musical à La Marbrerie

Isa Magdalena quartet vous invite à un voyage en Amérique latine. De 12 h à 15 h, 21, rue Alexis-Lepère, entrée libre.

### Bossa nova brunch à Tout un poème

Découvrez le répertoire de Tom Jobim. De 12 h à 15 h, 6, rue Claude-Bernard, participation libre.

### Le Banquet de fou au parc des Guilands

Fêtez le vivant, la nature et l'écologie avec des ateliers et animations artistiques et ludiques, une scène ouverte et un dîner.

De 14 h à 22 h, cour carrée, gratuit sur inscription sur collectifsirenes.com

### Bal trad « A piedi nudi » au Fait-tout

Avec le duo Simone Malan et Florian Karoubi, découvrez des danses populaires, connues ou rares. 14 h 30, 166, rue Édouard-Branly, participation libre.

### Samba à La Maison ouverte

On y chante des chansons populaires brésiliennes. De 15 h à 20 h, 17, rue Hoche, prix libre.

### Alivu di Madrid, à l'église Saint-Pierre-Saint-Paul

L'association Densité 93 invite cet ensemble vocal dans le cadre des Rencontres chorales internationales 2024. 17 h, 2, rue de Romainville, de 5 à 12 €.

### A bunch of amateurs, au Théâtre Thénardier

Un acteur renommé se retrouve par erreur parmi une troupe d'amateurs. Son ego en prend un coup. Création originale en langue anglaise, non surtitrée. 20 h à 23 h, 19, rue Girard, entrée libre.

### Birds flying high, you know how I feel, au TMB – Jean-Guerrin

Cette dystopie climatique et politique est une création originale en langue anglaise, non surtitrée. 19 h, 6, rue Marcellin-Berthelot, entrée libre.

### Le Jardin de nos souvenirs, au TMB – Jean-Guerrin

Des amis d'enfance se retrouvent 50 ans plus tard. Par la troupe du pôle seniors de la Ville de Montreuil. Suivi de *Deux âmes seules* : Samuel tombe éperdument amoureux de Marilyn. 20 h 30, 6, rue Marcellin-Berthelot, entrée libre.

### Qui a peur de Jessica Schmitt, au TMB – Jean-Guerrin

Mélodrame, grotesque et théâtre d'objet s'entrelacent pour raconter un couple bourgeois progressiste au bord du vide. 19 h, 6, rue Marcellin-Berthelot, entrée libre.

### Camille Étienne à la librairie À la marge



HERVÉ BOUTET

Camille Étienne présentera son essai, *Pour un soulèvement écologique* (Éditions du Seuil). 19 h, 6, rue Arsène-Chéreau, entrée libre.

## SORTIR AVEC SES ENFANTS

### FESTIVAL UN, NEUF, TROIS SOLEIL!

**Parc des Guilands**  
C'est la 17<sup>e</sup> édition de ce festival riche en propositions artistiques pour les tout-petits. Rencontres à ciel ouvert. Dès 6 mois. 9 h 30 et 10 h 45, Maison du parc, accès libre.

### Alice dans les rues, au Théâtre de verdure

**FESTIVAL SOUS LES PÊCHERS, LA PLAGE**  
Suivez Alice qui poursuit le lapin blanc dans ce spectacle déambulatoire et interactif. 8 et 9 juin, 10 h 30 et 16 h, 65, rue Pierre-de-Montreuil, de 5 à 10 €.

### Sur les traces des Murs à pêches

L'association Murs à pêches vous propose de découvrir le site classé des Murs à pêches en visitant différents jardins. 14 h, 7,50 €, inscription sur exploreparis.com

### FESTIVAL UN, NEUF, TROIS SOLEIL!

**Parc des Guilands**  
14 h 45 et 16 h 30 : *Le Vertige de l'envers*, cirque. Dès 3 ans. En continu de 15 h à 17 h 30 : espace de découverte sensorielle. Dès 6 mois.  
15 h et 16 h 30 : *Vagabonde*, musique et théâtre d'objets. Dès 9 mois.  
15 h 15 et 17 h : épreuves (non olympiques) de saute-mouton. Dès 2 ans.  
15 h 45 et 17 h 15 : *Oka dans les bois*, musique et chant. Dès 6 mois. Maison du parc, accès libre.



La Fabuleuse histoire de Basarkus, cirque et danse.

**Rencontre autour du cinéma d'animation à la bibliothèque Colonel-Fabien**  
Passionné d'animés, tu rêves de donner vie à des personnages et de raconter des histoires en 2D et en 3D? Et si ça devenait ton métier? Dès 11 ans. 15 h, 118, av. du Colonel-Fabien, entrée libre.

**Coline Irwin et Malika Doray à la librairie À la marge**  
Apéro, lecture et dédicace pour le lancement du livre jeunesse illustré *Doris* (éditions MeMo). 17 h, 7, rue Arsène-Chéreau, entrée libre.

### FESTIVAL UN, NEUF, TROIS SOLEIL!

**Parc des Guilands**  
14 h 45 et 16 h 15 : *La Fabuleuse Histoire de Basarkus*, cirque et danse. Dès 3 ans.  
En continu de 15 h à 17 h 30 : espace de découverte sensorielle. Dès 6 mois. 15 h et 16 h 45 : *Comme le vent*, danse, cirque et musique. Dès 18 mois, réservation gratuite à faire sur place le jour même au point accueil.  
15 h 45 et 17 h 30 : *Vagabonde*, musique et théâtre d'objets. Dès 9 mois.  
16 h 15 et 17 h 30 : épreuves (non olympiques) de saute-mouton. Dès 2 ans. Maison du parc, accès libre.

### Jeux à la bibliothèque Robert-Desnos

Retrouve ce qui est caché dans le dessin, noyé parmi une foule d'illustrations... Dès 7 ans. 15 h, 14, bd Rouget-de-Lisle, gratuit.

### Balade botanique et poétique aux Murs à pêches

Flora Delalande vous emmènera découvrir les plantes sauvages des Murs à pêches, tout en vous disant des poèmes. 19 h, inscription sur exploreparis.com, 15 €.

### Atelier créatif à la bibliothèque Robert-Desnos

Poney-pong, curling sur toile cirée, course au fromage... Crée ton épreuve olympique imaginaire en découvrant la technique du stop-motion. Dès 8 ans. 15 h, 14, bd Rouget-de-Lisle, gratuit.

## INTERVIEW DE BLANDINE LENOIR

## « Je voulais montrer une sexualité joyeuse avec des corps normaux »

La cinéaste montreuilloise Blandine Lenoir sera au Méliès le 11 mardi juin à 20 h, pour présenter en avant-première, la veille de sa sortie en salles, sa savoureuse comédie *Juliette au printemps*.

Adapté de la bande dessinée *Juliette, les fantômes reviennent au printemps*, le nouveau film, réjouissant, de Blandine Lenoir interroge les liens et les secrets de famille sur fond de dépression de la jeune héroïne. Rencontre avec une réalisatrice qui bouscule joyeusement les stéréotypes.



La réalisatrice et comédienne Blandine Lenoir.

**Pourquoi avez-vous choisi d'adapter la bande dessinée de Camille Jourdy ?**

B.L. : J'ai eu un coup de cœur pour ce concentré d'intelligence humaine ! Elle aborde, avec tendresse et humour, des thèmes comme la dépression, la question des places dans la famille, l'amour, l'amitié, la sexualité, le deuil, la maternité, la paternité... Et ses personnages attachants, sensibles, pudiques et drôles pouvaient facilement être transposables au cinéma. J'ai fait quelques adaptations mais la matière était là.

**Il y a toujours une dimension politique dans vos films.**

**Quelle est-elle dans celui-ci ?**

B.L. : Peut-être dans la représentation de la masculinité et de la féminité. Dans *Juliette*, on voit des femmes au travail, actives, amoureuses, qui expriment leurs sentiments. Et les hommes n'ont pas une virilité agressive, ce sont des hommes sentimentaux, pudiques, qui ont de la tendresse à revendre. Peut-être est-ce un film sur la tendresse...

**La représentation du corps est également détonante.**

B.L. : Oui, *Juliette* montre la nudité, et de façon différente de celle que l'on a l'habitude de voir. Le cinéma met la plupart du temps en scène des corps jeunes, minces et musclés, et une sexualité brutale dans laquelle la femme est passive. Je ne suis pas certaine que beaucoup de gens s'y reconnaissent... Mon envie était de représenter une sexualité joyeuse, sensuelle, avec des corps « normaux ». J'ai cherché une actrice de 40 ans qui, comme 80 % des femmes de notre pays, ne fait pas une taille 38, et qui soit à l'aise avec la nudité ! Ce qui est le cas de Sophie Guillemin.

**Elle a pour partenaire le musicien montreuillois Thomas de Pourquery...**

B.L. : Oui, pour incarner l'amant de Marylou, je cherchais aussi un comédien qui ait un physique pas formaté et, surtout, qui soit tranquille avec son corps. Tout le monde n'accepte pas de jouer nu avec autant de simplicité et naturel. Et puis, j'aime beaucoup travailler avec

des musiciens : ils ont le sens du rythme, et l'une des clés de la comédie, c'est le rythme.

**Izia Higelin, qui joue Juliette, est aussi musicienne...**

B.L. : Oui, c'est une artiste très vivante qui incarne à merveille cette jeune femme qui ne va pas très bien mais dont l'énergie est prête à bondir... Izia a dans le regard quelque chose de très juvénile, quasi adolescent, qui m'a semblé intéressant pour raconter un personnage qui est un peu bloqué dans son enfance.

**On passe du rire aux larmes dans cette comédie.**

B.L. : Oui, comme dans une journée au cours de laquelle on a bien rigolé, on a fait des câlins aux gens qu'on aime et on a vécu quelque chose qui nous a touchés. Je mets souvent du drame dans la comédie, et je cherche le comique du drame...

**Y a-t-il quelque chose de vous dans ce film ?**

Principalement mon chat [rires] ! Celui qui est dans le film a des comportements aussi surprenants que le mien...

**Et qu'y a-t-il de Montreuil dans le film ?**

B.L. : À part moi qui y vis depuis 1999 ? Je ne m'en rends même plus compte, mais il y a bien de liens avec la ville : le chef opérateur est montreuillois, la cheffe déco également, j'ai monté le film au studios Micro Climat, rue Bonouvrier...

**Et vous allez rencontrer les spectateurs du Méliès la veille de la sortie du film...**

B.L. : Bien sûr ! Le Méliès est pour moi un passage obligé. Cela me fait très plaisir de montrer mon film dans ma salle de cinéma. J'y ai présenté mes quatre longs métrages et, même avant, le directeur artistique Stéphane Goudet

**Vive la tendresse, bordel !**

Il y a de la joie dans *Juliette au printemps*, la dernière comédie de Blandine Lenoir (*Aurore*, *Annie Colère*), de la joie sensuelle et rieuse qui fait un bien fou. Il y a aussi de la peine, celle de Juliette (merveilleuse Izia Higelin), qui revient dans sa ville natale pour tenter de retrouver sommeil et réconfort. Celle de sa sœur, la tonitruante Marilou (épatante Sophie Guillemin), sommée depuis l'enfance d'être puissante et soutenante. Celle de son père, désarmant de tendresse maladroite (vive Jean-Pierre Darroussin !)... Il y a de l'amour aussi, beaucoup. Et toutes ces émotions à fleur de peau, déclinées à l'aune d'un secret de famille, font la réussite de cette comédie familiale tout en finesse et au casting impeccable.

*Juliette au printemps*, comédie de Blandine Lenoir, avec Izia Higelin, Sophie Guillemin, Jean-Pierre Darroussin, Noémie Lvovsky... 1h36, sortie en salles le 12 juin.

m'avait proposé une carte blanche avec quatre ou cinq de mes courts métrages. C'est une longue histoire...

**Que pensez-vous du #MeToo du cinéma français ?**

B.L. : Je suis ravie de ce grand ménage, et je soutiens toutes les femmes, et tous les hommes aussi, qui prennent la parole sur ce sujet. Dans le cinéma comme dans tous les lieux de pouvoir, il y a eu des abus énormes, il était temps que ça cesse. Ce grand bouleversement, qui est un phénomène générationnel, entraîne pas mal de chaos, mais c'était nécessaire.

■ **Propos recueillis par Maguelone Bonnaud**

## Et de 3 pour le Festival de courts féministe !

L'hétérosexualité doit être déconstruite si l'on veut lutter contre le sexisme.\* » Tel est le thème de la 3<sup>e</sup> édition du Festival de courts féministe de Montreuil, qui se tiendra le 7 juin. Sur les 60 films envoyés à la Maison des femmes, qui organise l'événement, 17 ont été sélectionnés. Et trois d'entre eux recevront les prix Thérèse-Clerc (célèbre figure féministe montreuilloise et fondatrice de la Maison des femmes), décernés par un jury de choix qui comprend, outre les lauréates des deux précédentes éditions, l'autrice Iris Brey (réalisatrice de la série *Split*), l'humoriste Tahnee, la réalisatrice Nina Faure, la mannequin et comédienne



*L'Art du ring*, de Juliette Henry, un des trois films récompensés en 2023.

Raya Martigny et la journaliste Hanneli Victoire. Les films lauréats seront projetés au Méliès ainsi que dans un autre festival du département.

La soirée commencera à 19 h à la Maison des femmes, où le chœur féministe Nos Lèvres révoltées proposera une déambulation jusqu'au cinéma. Première séance à 20 h 15, qui sera suivie d'une autre à 20 h 45 en cas d'affluence. La projection sera suivie de la remise des prix puis d'un verre au Bistrot Méliès. ■ **M. B.**

\* Citation du livre *Sortir de l'hétérosexualité* de Juliet Drouard, qui d'ailleurs parraine cette édition. Le 7 juin, rendez-vous à 19 h, rue de l'Église, ou à 20 h au Méliès. 4 €



## HOMMAGE À FRANÇOIS HADJI-LAZARO

## C'EST LE COME-BACK DES GARÇONS BOUCHERS !

En hommage à l'ancien leader François Hadji-Lazaro, les musiciens des Garçons bouchers et de Pigalle ont entamé la tournée à succès *Tchao François*. Tout est parti de Montreuil...

« Les vieux, faudrait les jeter à la poubelle », chantaient Les Garçons bouchers dans les années 1990. Trente ans plus tard, les membres du groupe punk rock qui secoua la scène musicale entre 1986 et 1997 ont tous un demi-siècle mais ne sont pas prêts à raccrocher. Ils sont repartis pour une tournée qui devrait les conduire sur la route des festivals jusqu'en 2025... Retour en arrière. En février 2023, François Hadji-Lazaro, légendaire leader des Garçons bouchers et de Pigalle, silhouette gargantuesque et verve rebelle, succombe à une septi-cémie. Comment lui dire adieu ? L'idée vient du programmateur de la Fête de *L'Huma*, Edgar Garcia. Et si l'on organisait un hommage à celui qui fit de sa musique un outil de lutte et de joie ? Le saxophoniste montreuillois Stefff Gotkovski, qui partageait avec « le gros » l'amour de la musique et de la dive bouteille (vin nature, attention !), « rappelle tout le monde ». Le spectacle *Tchao François* se prépare pour la



Les anciens partenaires de François Hadji-Lazaro lors d'une répétition à Montreuil.

Fête de *L'Huma*. Trois anciens des Garçons bouchers en sont, dont le chanteur Pierre Sapu, trois musiciens de Pigalle et des guests comme Sanseverino ou Emily Loizeau. « Il s'est passé quelque chose ce 16 septembre sur la pelouse de Brétigny », témoigne Stefff Gotkovski, impressionné par l'accueil des milliers de spectateurs. Avec l'accord des deux fils de François et de son épouse Jacotte, le musicien décide de prolonger la mémoire de « l'homme orchestre » qui jouait de 35 instruments et fonda le label indépendant Boucherie production. Sortit d'abord en avril dernier, *Punk again à Moscou*, un vinyle 25 cm de 6 titres inédits enregistrés trente ans plus tôt en

« L'accueil est hallucinant. La jauge explose partout »

Russie. Puis il décida de faire voyager l'hommage à « l'ange tutélaire » à travers la France. Dans le studio d'enregistrement de la rue Lavoisier, La 440, les anciens comparses de François Hadji-Lazaro mettent au point un set d'une heure et demie de 32 titres issus des répertoires des Garçons bouchers, de Pigalle et de Los Carayos, cofondé par Hadji avec Manu Chao, le Montreuillois Schulz et Alain Wampas). Hymnes emblématiques ou morceaux choisis parmi les plus vindicatifs du poète rock musette...

Mieux encore : pour le faire exister sur scène, ses anciens partenaires ont extrait des pistes d'enregistrement de

leur ancien mentor au violon, banjo, guitare ou accordéon, sur lesquels ils posent leurs instruments. On entend même sa voix sur la chanson « Punkifiée ». Résultat... « L'accueil est hallucinant. La jauge explose partout où l'on passe, témoigne Stefff Gotkovski. On sent une nostalgie et une attente très forte du public, du nord au sud de la France. » La tournée *Tchao François* comprend aujourd'hui 34 dates jusqu'en décembre – dont le 22 novembre, à l'Élysée Montmartre, à Paris – et le planning ne cesse de se remplir. « Cela pourrait nous mener jusqu'à l'été 2025, suppute le cofondateur de Boucherie production. On espère une étape à Montreuil. » ■

Maguelone Bonnaud

## Clinic Rodeo en mode apaisé

Le duo montreuillois survolté nous surprend avec son single « Vulture mine » (assorti d'un clip) et son nouvel EP *Red sky*, qui reprend, en mode apaisé, cinq chansons réarrangées avec des instruments acoustiques. On retrouve la belle voix d'Adrien Mallamaire et la batterie de Joy Harvey, mais le rock stoner sauvage des albums précédents a cédé la place à une douceur rugueuse et mélodieuse. On apprécie la transition de ce duo qui compte quatre albums à son actif et la signature de BO de la série *Moloch* (Arte), du Montreuillois Arnaud Malherbe.

## Bravo le Bronx !



RAPHAËL RINALDI

Il suffit de l'écouter une fois pour en être habité. « Gone with the

wind », premier single de Nelson B. Le Bronx, sorti sur les plateformes le 18 mai, est un bijou dans le style americana. Avant-goût de l'EP *Concrete County* à venir, la chanson, accompagnée d'un clip sur YouTube, marie le style folk country à une narration lyrique. L'émotion perle de la voix rauque du Montreuillois de 28 ans nourri de Robert Johnson, Tom Waits ou Bob Dylan, qui aborde ici le thème du souvenir et de la perte. À écouter sans modération.

## Du vent dans les cordes

Opéra et Vents debout, les grands orchestres amateurs de Montreuil, s'unissent pour deux concerts, les 22 et 23 juin.

« Du Piazzola en version symphonique, c'est intrigant, non ? En version fanfare, peut-être plus encore... Cette double approche du compositeur de tango argentin ne sera pas la seule surprise des deux concerts des 22 et 23 juin prochain, au parc des Guilands et à La Parole errante. Cet après-midi-là seront réunis les deux plus grands orchestres amateurs de Montreuil, Opéra et Vents debout, soit 90 musiciens.



Venez écouter Beethoven, Michel Fugain, la musique de *M le maudit*...

Le premier, créé il y a douze ans par des enseignants de musique du lycée Jean-Jaurès et dirigé par Ana Meunier, rassemble une cinquantaine d'artistes

œuvrant à faire sonner Mozart ou Chopin dans des oreilles profanes, notamment scolaires. Le second a vu le jour en 2008 au conservatoire départemental de

musique et propage dans la ville « une musique pour les oreilles et les pieds », comme le dit son fondateur Stéphane Mathias, qui commença au triangle dans une fanfare et aime à faire bouger ses auditeurs. Ces deux formations, joyeusement exigeantes, ont en commun de vouloir populariser des pratiques et des sons pas toujours assez partagés, dans un esprit chaleureux d'éducation populaire.

On ne s'étonnera donc pas qu'au menu de leurs méga-concerts les deux chefs aient inscrit un répertoire composite, qui va de Beethoven à Michel Fugain en passant par Sibelius, l'air gitan *Ederlezi* ou encore la musique des films *Dragon* ou *M le maudit*.

En décidant de jouer à l'unisson ou de s'échanger des pièces, les deux chefs professionnels chamboulent tout « car nos univers sont très différents et cela va créer des sons nouveaux », souligne Ana Meunier. Opéra a planché sur du répertoire de Vents debout. L'harmonie s'est emparée de son côté de morceaux de l'orchestre symphonique... « Et tous ces mélanges montreront une nouvelle fois que la musique a bien moins de frontières qu'on ne le croit », s'enflamme Stéphane Mathias. ■ M.B.

**SAVOIR PLUS :** le 22 juin à 18 h, Cour carrée, parc des Guilands, entrée par le 43-45, rue Charles-Delescluze. Le 23 juin, 16 h 30, à La Parole errante, 9, rue François-Debergue, accès libre.



**COUP DE CHAPEAU**

à Marion Fouquet

Professionnelle du livre pour enfants, elle a fondé la librairie Des rires et des livres, située 24, rue de l'Église. Dans sa boutique aux étagères garnies d'albums et de romans pour la jeunesse, cette Montreuilloise de 35 ans propose aussi des jeux de société. Depuis deux ans, elle organise des soirées entièrement dédiées à ces mêmes jeux, pour adultes et enfants, à La Maison ouverte, à l'Usine Charton et au square Barbara. Le but étant de « créer des lieux de rassemblement pour les familles ».

**Venez nombreux le 8 juin !**



Pour son 51<sup>e</sup> anniversaire, La Maison ouverte vous propose le 8 juin, de 14 h à 23 h, une série d'animations : ateliers, concerts, cinéma et débats.

17, rue Hoche,  
lamaisonouvertedemontreuil.fr

**C'est la fête des livres avec Bouq'lib'**

Bouq'lib' vous invite à sa fête le dimanche 23 juin de 13 h à 19 h. Des animations seront proposées : pique-nique participatif, pizza party avec Salut les co-pains, ateliers de fabrication de carnets cousus, de peinture et poèmes, de collages, d'écriture...

Square Barbara,  
30, rue Ernest-Savart.  
Plus d'informations : bouqlib.over-blog.fr

**Programmation du Pocket Café**

Programme de l'association pour le mois de juin :  
– le 9, de 14 h à 17 h, atelier de danse improvisée, avec l'artiste Cléo Tabakian, qui vous invite à découvrir la skinner releasing technique ;  
– les 16 et 30, de 11 h à 12 h, yoga du rire.  
contact : pocketcafe12@gmail.com

**Conseil de quartier**

Le prochain conseil de quartier se tiendra mardi 11 juin à 20 h à la maison de quartier Annie-Fratellini, 2, square Jean-Pierre-Timbaud. Ordre du jour : pour faire un point sur les travaux, rencontre avec Paul Lefort, chef de projet renouvellement urbain du quartier La Noue – Clos-Français, et Marie Savary, directrice des programmes de renouvellement urbain de Montreuil et Bagnolet.  
Contact : cdqlanoueclosfranc@gmail.com

DES ARTICLES DE :

EL HADJI COLY

Elhadji.coly@montreuil.fr

**BALADE. Le comité des fêtes de Villiers – Barbusse vous présente les sentes et sentiers du quartier**

Pour célébrer son vingtième anniversaire, le Comité des fêtes du quartier Villiers – Barbusse propose aux habitants de redécouvrir, le 15 juin, les sentes et sentiers des environs. Reportage.

Un jeudi. 14 h 15. Une dizaine d'habitants du quartier Villiers – Barbusse ont rendez-vous au square Barbara. Ce petit parc a été désigné par Gilbert Violet et Lucienne Méchaussie, membres du Comité des fêtes du quartier, comme point de ralliement pour la visite des sentes et sentiers, en vue de réaliser des repérages avant la grande balade proposée au public le 15 juin prochain. « La ville a bien des particularités, indique Gilbert Violet. Le Bas-Montreuil avec son passé industriel, les murs à pêches... En 2014, nous avons souhaité connaître l'histoire de notre quartier, et c'est ainsi que nous nous sommes intéressés à ces vestiges du passé. »

**DE BELLES ANECDOTES**

Les sentes et sentiers desservaient initialement un terrain agricole. Ils étaient étroits, de la largeur d'une brouette, de manière à laisser le plus de terrain possible aux cultures. Pour l'essentiel, les rues actuelles du quartier reprennent les tracés de ces anciens chemins. « Ils étaient déjà présents sur le cadastre napoléonien de 1848, ajoute Gilbert. Après un travail de recherches auprès des archives départementales et municipales, nous propo-



Repérage en guise de préparation de la grande balade proposée au public le 15 juin.

sons au public cette balade depuis une dizaine d'années, car c'est une façon originale de découvrir le quartier et de le préserver. »

En deux heures de marches, on arpente le sentier des Sureaux (qui abritait initialement des massifs de cette plante endémique et invasive), l'impasse des Savarts (mot désignant des terrains peu propices à la culture, ce qui explique l'absence de murs à pêche dans le quartier), le sentier Tortueux (qui se tord et se sépare en trois tronçons entre les rues du Docteur-Calmette et Ernest-Savart), le sentier du Chemin-Vert...

« Outre les sentiers, il y a une grande diversité architecturale dans le quartier. Vous avez là, rue du Midi, une maison "chandelle" haute de plusieurs étages et large de seulement

quelques mètres, signale Lucienne Méchaussie, ou encore des maisons "wagons", de 3 x 6 m, comme celles qu'on trouvait jadis sur des parcelles de « la taille de ce qu'un homme pouvait cultiver en une journée ». On apprend aussi que le musicien Jacques Brel ou encore l'humoriste Sim ont vécu dans le quartier... Rendez-

vous le 15 juin pour cette balade qui fleure bon l'aventure. ■

**À SAVOIR**

Balade des sentiers du quartier Villiers – Barbusse : le 15 juin à partir de 14 h ; départ square Barbara, 30, rue Ernest-Savart ; gratuit ; réservation : cfqvb93@gmail.com et le mardi après-midi à la Maison Gérard-Rinçon (aux Mardis du quartier).

**UN POINT D'HISTOIRE****La gestion de l'eau, un enjeu essentiel pour Montreuil**

Le saviez-vous ? Grâce à ses nombreuses sources et points d'eau, Montreuil était en mesure d'approvisionner le château de Vincennes, situé deux kilomètres plus loin. Pour capter ces sources et mener l'eau à destination, un véritable système hydraulique avait été conçu. À charge pour les Montreuillois d'entretenir ses structures à leurs frais. En échange de ce privilège, Montreuil a été vers le XIII<sup>e</sup> siècle exemptée d'impôts (taille et corvée). Ce privilège, confirmé en 1364 par Charles V et en 1381 par Charles VI, se perpétuera jusqu'à la Révolution française.

## Cabinet de kinésithérapie à Solidarité – Carnot



DR

Ouvert depuis décembre 2023, le centre de santé du Château de Montreuil complète l'offre de soins montreuilloise en proposant de la kinésithérapie et de l'ostéopathie au plus proche des besoins. L'équipe est notamment spécialisée dans la kiné du sport. Ce cabinet équipé à neuf propose du pilates, auquel s'ajoutera bientôt du yoga.

72, rue de la Solidarité,  
tél. 07 80 93 93 80.

## Fête du jardin de la résidence Nelson-Mandela

Les locataires de la résidence Nelson-Mandela et leurs enfants organisent la deuxième édition de la fête de leur magnifique jardin. Pêche à la ligne, hula hoop, maquillage, cabane à histoires cohabiteront avec une visite du jardin par les enfants, des installations artistiques et poétiques, du yoga, un goûter, un concert et de la danse afro. Dimanche 9 juin, à partir de 14 h, entrée libre par la grille entre le 103 et le 105, av. du Président-Wilson.

DES ARTICLES DE:  
**CHRISTINE CHALIER**  
christine.chalier@montreuil.fr



MEYER

## À L'HONNEUR

### Clovis Bossu

Actuellement élève en première à Condorcet, sélectionné comme arbitre lors de la phase finale des championnats de France de tennis de table, ce lycéen a été certifié officiellement « juge-arbitre » à l'issue de sa prestation. Ce sportif dans l'âme joue au foot sur le terrain de proximité avec ses copains de classe et pratique la boxe au Noble Art. Il est aussi scientifique et rêve de devenir vétérinaire. En attendant, c'est pour le bac de français qu'il se prépare activement à performer.

## NATURE EN VILLE. Au cœur de la cité de l'Espoir, cultivez des légumes dans une chouette ambiance

L'association Les Jardins de l'Espoir fêtera ses dix ans cet automne. D'ici là, elle propose d'ouvrir, chaque premier samedi des mois d'été, les portes de son espace vert campé au cœur de la cité de l'Espoir.

Indifférent aux gouttelettes de pluie, les genoux dans la terre, Riadh creuse pour repiquer des plants de piment. Sur son petit lopin de terre, à quelques pas des immeubles qui forment la cité de l'Espoir, poussent des fleurs paradisiaques, des rosiers à trois couleurs. L'apprenti jardinier cultive également des courgettes, des tomates, des poivrons et des plantes aromatiques, et partage parfois sa récolte avec les autres adhérents des Jardins de l'Espoir. « Pouvoir jardiner à Montreuil, ça fait du bien », dit-il.



JULIETTE DE SIERRA

Les jardiniers de la cité de l'Espoir, heureux de cultiver la terre.

### UNE EXTENSION À PARTAGER AVEC LES JEUNES

Très prisé par les résidents de la cité de l'Espoir, le jardin comptabilise une quarantaine d'adhérents et occupe, à la suite d'une première extension survenue en 2017, 600 m<sup>2</sup> environ peu visibles depuis

la place du 14-Juillet. Une deuxième extension est très attendue par les nombreux riverains sur la liste d'attente. « La cité de l'Espoir rassemble beaucoup d'habitants sur une petite superficie. Il manque des jeux pour les enfants et les ados. Nous sommes prêts à partager avec eux l'espace

encore disponible », affirme Nabilla, qui fait partie des historiques de l'association. D'ailleurs, l'école maternelle Pablo-Picasso et la crèche Mamans Poules possèdent chacune une parcelle, ce qui permet aux enfants d'avoir accès à cet îlot de verdure sans traverser de rues. « Ce jardin partagé a été pensé pour les résidents de la cité, avec des activités de bricolage ou d'arts créatifs », explique Viviane Absalon, présidente des Jardins de l'Espoir.

De juillet à septembre, l'association proposera, chaque premier samedi du mois de 10 h 30 à 12 h, un « café-jardin » dont le but est de faire découvrir aux curieux ce petit coin de campagne urbain. Et Viviane Absalon de conclure : « Lorsque je mets les mains dans la terre, alors que nous sommes entourés de béton, je reprends vie. » ■

## PORTRAIT



MEYER

## VALENTINA VAPNARSKY PROFESSEURE DE LANGUES MAYAS

### « Ki'imak in wóol kaajnalén Montreuil »\*

Valentina Vapnarsky apprécie le quartier Solidarité-Carnot, où elle vit dans une ancienne usine depuis 1999. Elle exerce en tant que directrice de recherche au CNRS et directrice d'études à l'École pratique des hautes études, où elle occupe une chaire d'anthropologie linguistique du religieux. Elle enseigne aussi l'anthropologie linguistique à Nanterre et le maya à l'Institut national des langues et civilisations orientales (Inalco). Est-ce parce qu'elle est d'origine argentine qu'elle a étudié les langues mayas, dont une trentaine sont encore parlées en Amérique latine par près de 8 millions de locuteurs, sans compter les nombreux migrants aux États-Unis ? Cette chercheuse plaide pour le multilinguisme. « J'adore

le paysage sonore et culturel qu'offre Montreuil car on y parle plein de langues. J'adore m'asseoir dans le métro et écouter les langues que je ne comprends pas ou regarder comment les gens communiquent », explique celle pour qui le multilinguisme se pratique au quotidien : « À la maison, on parle trois langues : espagnol, français et anglais. » Accompagnée par son mari, l'altiste écossais Garth Knox, elle a récemment interprété sur les scènes de festivals au Mexique des textes de la poétesse mexicaine d'expression maya Briceida Cuevas Cob, qu'elle a traduits. Ces prestations, captées en vidéo, seront prochainement mises en ligne sur la chaîne YouTube Evolvingstring. ■

\* « Je suis heureuse d'habiter à Montreuil », en maya yucatèque.



JULIETTE DE SIERRA

**COUP DE CHAPEAU****à Fatou Ba**

Depuis plus de 20 ans, cette « nounou » s'occupe des enfants du quartier. Avec ses amies assistantes maternelles et auxiliaires parentales du parc pour enfants de la place de la République, elle a créé la Chorale des tout-petits. On y reprend des chansons célèbres. Des « moments importants qui procurent de la joie », selon elle. Pour fêter les deux ans de cette initiative, avec l'appui du centre Lounès-Matoub, elle organise le 28 juin une journée anniversaire. De 10 h 30 à 16 h, place de la République.

**Le 8 juin, « Faites de l'été ! »**

MEYER

Le marché saisonnier de créateurs, organisé par le collectif Label Main, revient le samedi 8 juin, de 11 h à 18 h, sous la halle de la Croix-de-Chavaux. 80 artistes et artisans montreuillois y présenteront leurs créations dans une ambiance chaleureuse. Boissons et restauration seront prévus sur place, ainsi qu'un concert. Pour proposer un stand ou pour plus de renseignements sur le marché, écrivez à [collectiflabelmain@gmail.com](mailto:collectiflabelmain@gmail.com)

**Info retraite le 13 juin à Lounès-Matoub**

Le point Info retraite revient au centre social Lounès-Matoub. Quand et où faire ma demande ? Qu'est-ce que l'Aspa ? Quid du relevé de carrière ? Si vous êtes perdu dans les démarches liées au calcul de votre retraite, le centre vous accueille le jeudi 13 juin de 10 h à 12 h, en partenariat avec l'association GRDR. Gratuit et sans inscription. 4-6, place de la République. Tel. : 017189 25 09. Renseignements : Bérénice Layet au 017189 25 10 ou [berenice.layet@montreuil.fr](mailto:berenice.layet@montreuil.fr)

**Vide-greniers de la section Danse du RSCM**

La section danse du Red Star club montreuillois (RSCM) organise le samedi 15 juin son vide-greniers de printemps sous la halle du marché de la Croix-de-Chavaux. Pour participer, une contribution de 15 € pour un stand de 2 mètres est demandée. Détails et inscriptions : 06 67 44 65 11.

**PARTAGE. Trois associations redonnent vie au « local Parmentier » et favorisent le lien social**

Trois associations montreuilloises se sont réunies pour redonner vie au local de la rue Jules-Ferry. Au cœur de la cité Parmentier, elles espèrent fédérer les habitants du quartier en animant un lieu de vie ouvert à tous.

En organisant des événements, en jardinant sur les toits et dans les terre-pleins alentour ou en soutenant les artistes locaux, Artblock Production, Grace (Groupe recherche, action, art, citoyenneté, éducation) et Root Cause contribuent chacune à leur manière à dynamiser le Bas-Montreuil et le centre-ville. Ces associations ont uni leurs forces et convaincu la mairie et Est Ensemble Habitat de leur confier les clés du local situé aux angles des rues Parmentier et Jules-Ferry, à l'entrée de la cité Parmentier. La direction de la



JULIETTE DE SIERRA

Aide aux devoirs au local Parmentier.

Citoyenneté et l'antenne de vie de quartier du Bas-Montreuil ont signé une convention de mise à disposition de cet espace initialement géré par le service des Sports. « Ces trois associations sont ancrées dans le secteur depuis des années, témoigne Didier Charpentier, chargé de développement à l'antenne. Elles s'apprécient et sont com-

plémentaires. C'est important pour investir cet espace. »

**USAGE PARTAGÉ**

Depuis septembre, ces acteurs sont réunis au « Local Parmentier ». « La fonction première du local, c'est de favoriser les rencontres et de créer les conditions du dialogue, estime Xavier Lauretta, membre de

Grace. Dans la continuité des jardins partagés que nous animons avec Root Cause, il est utile que les habitants aient un endroit pour échanger. » L'ambition est de favoriser à terme des projets nés de ces échanges. Mais aussi de mettre bénévolement à la disposition des habitants des compétences et des conseils en matière d'organisation. Ce collectif y mène pour l'instant des permanences d'accueil et de présentation de ses activités, tandis que les bénévoles d'Artblock y font de l'aide au devoir et de la coordination administrative. ■

**À SAVOIR**

2, rue Jules-Ferry. Aide aux devoirs : mardi et vendredi de 17 h à 18 h. Aide administrative : vendredi de 16 h à 17 h, [artblockprod@gmail.com](mailto:artblockprod@gmail.com). Permanence de Root Cause, le dimanche sur rendez-vous : [contact@rootcausepermaculture.com](mailto:contact@rootcausepermaculture.com)

**Venez voir le court métrage des ados de Diabolo**

Le Théâtre Berthelot va se transformer en salle de projection pour la diffusion du film *Askip* (de l'expression « À ce qu'il paraît »), réalisé dans le cadre du projet ZAC (Zone artistique de création) mené avec les jeunes de l'antenne Diabolo. Collectif d'artistes basé à Montreuil et proposant des ateliers de pratiques artistiques et pédagogiques aux adolescents, l'association Belladone a animé plusieurs mois durant ce projet d'écri-

ture radio et vidéo. Le court métrage vise à sensibiliser et à lutter contre le cyberharcèlement dont sont parfois victimes les plus inexpérimentés. Selon Nora Deliba, coordinatrice jeunesse de territoire du secteur Bas-Montreuil, cette proposition a été imaginée de façon à « sensibiliser tous les publics et s'adapter au mieux aux jeunes qui fréquentent l'antenne ». ■

Rendez-vous le 12 juin de 15 h à 17 h au Théâtre municipal Berthelot – Jean-Guerrin, 6, rue Marcellin-Berthelot.



Askip, un film réalisé par Silvia Staderoli (au centre).

DES ARTICLES DE :  
**ANTONIN PADOVANI**  
[antonin.padovani@montreuil.fr](mailto:antonin.padovani@montreuil.fr)

## Tous au parc les bout'chous !



VÉRONIQUE GUILLEN

Le parc à bout'chou rouvrira ses portes le 8 juin. Sous l'impulsion de l'association O badaboum, les enfants retrouveront leurs attractions gonflables préférées.

Orée du parc, parc Montreau, 5, rue Babeuf, de 14 h à 20 h, mercredi, samedi et dimanche, et tous les jours à partir des vacances scolaires, 5 € pour une heure.

## Concert dans la rue

Le dimanche 16 juin, de 11 h à 18 h, la rue Nungesser se transformera en rue aux enfants. En conséquence, l'artère sera fermée entre les numéros 42 et 72 pour permettre la tenue d'un petit concert offert par l'association La Leçon de piano, suivi d'un déjeuner et d'une après-midi de jeux sur l'espace public. [lalecondepiano.fr](http://lalecondepiano.fr); tél. 06 16 97 07 56.

## Renouvellement urbain

Les documents relatifs au projet de renouvellement urbain sont consultables à la mairie annexe des Blancs-Vilains. Un registre y recueillera les avis et les questions. Pour rappel, Est Ensemble, en lien avec la Ville, organise au centre social Espéranto des permanences d'information sur la transformation du quartier Le Morillon, le 1<sup>er</sup> mercredi de chaque mois, de 16 h à 18 h. Exceptionnellement, la permanence de juin aura lieu le mercredi 12 juin en présence du bailleur, Est Ensemble Habitat. Vous pouvez poser des questions à l'adresse dédiée au projet : [npru.bagnolet.montreuil@est-ensemble.fr](mailto:npru.bagnolet.montreuil@est-ensemble.fr)

DES ARTICLES DE :  
**CHRISTINE CHALIER**  
[christine.chalier@montreuil.fr](mailto:christine.chalier@montreuil.fr)



JULIETTE DE SIERRA

## COUP DE CHAPEAU

### à Léa Noverraz

Montreuilloise pendant 30 ans, Léa a bénéficié des apports des dispositifs jeunesse, des centres de loisirs, du Café La Pêche et de Cap sur le monde (qui lui a permis de voyager jusqu'à Cuba). Aujourd'hui, c'est elle, en tant que nouvelle directrice du centre social Espéranto, qui contribue à prendre soin de la population. « J'ai toujours voulu revenir travailler à Montreuil. » C'est chose faite dans le quartier Le Morillon, « où les habitants sont solidaires », ce qui lui « donne sa force ». Bon retour à Montreuil, Léa!

## PETITES POUSSSES. À la Pépinière des poèmes, Pauline et Mathias font pousser les plantes et l'amour

Parce qu'il faut croire en ses rêves, Mathias a créé, dans son jardin montreuillois, une pépinière dédiée aux plantes aromatiques, aux arbres fruitiers, aux plants potagers et aux compositions florales. Découverte.

La Pépinière des poèmes vient d'éclorre dans le quartier Le Morillon. Rue des Batteries, Mathias Wachsberger et sa compagne Pauline Argaud font grandir leur amour, un bout de chou de quelques mois, et des centaines d'arbres et de plantes en devenir. Le trentenaire a aménagé son étroit jardin et construit une serre, ce qui a permis de créer 70 m<sup>2</sup> de superficie cultivables au total « en comptant les étagères », précise Mathias. Autodidacte, ce jeune homme qui a commencé



JULIETTE DE SIERRA

Heureux comme Mathias prenant soin de son jardin.

dans l'animation s'est piqué de jardinage en travaillant avec des enfants. Ses compétences de pépiniériste, il les doit au visionnage de centaines de tutoriels sur YouTube. Il y a découvert la pratique de l'aquaponie, un système ingénieux peu répandu encore en France qui permet à l'eau d'un aquarium d'alimenter en cir-

cuit fermé un bassin planté. Les déjections des poissons, transformées en nutriments grâce au filtrage, servent d'engrais aux plantes, permettant au passage une conséquente économie d'eau. Pauline et Mathias espèrent bientôt ouvrir un point de vente. Certifiés bio, leurs boutures et semis montreuillois sont

replantés à Stains, au sein de la ferme urbaine des Possibles, en partenariat avec laquelle travaille Mathias.

### DES PÉPITES MONTREUILLOISES

Mais c'est aussi dans les rues de Montreuil que tout commence. Au cours de ses balades, Mathias coupe, sans arracher, des petits bouts de végétation urbaine, qu'il multiplie tel un magicien. « Montreuil regorge d'une diversité incroyable. J'y ai trouvé des pépites. » Un magnifique grenadier rapporté de Turquie par ses propriétaires, le figuier d'Annie la voisine dont il a obtenu 70 boutures, des sauges, de la vigne, un noyer du Mexique, un laurier-rose, un coleus... Mathias fait tout fructifier. « Il me fait croire en mes rêves », dit de lui Pauline. ■

Instagram : @lesdomainesdepoemes

## Carton plein pour le loto de l'UAPM !

L'UAPM (Union animation parc Montreau) proposera son 3<sup>e</sup> loto le 11 juin. Depuis l'an dernier, ce jeu est devenu le rendez-vous de l'association, qui a pour ambition d'en organiser trois par an. Alors, à vos cartons ! Des cartons autour desquels se retrouvent aussi bien des résidents du Belvédère et des Blancs-Vilains que des habitants du quartier. « Tout le monde en sortira gagnant », précise Micheline Travet, trésorière de l'association, qui a prévu plein

de petits lots qui font plaisir. « Notre objectif est d'abord de faire vivre le quartier », ajoute-t-elle. L'association organise également quelques sorties dans l'année, ouvertes à tous. La prochaine (12 €) aura lieu le 17 juin dans les jardins de Bossuet, près de Meaux, et sera suivie d'une cueillette. Vous pouvez déjà vous y inscrire, comme pour le loto, à l'Espace Romain-Rolland, les jeudis et vendredis de 14h30 à 17 h. ■ Loto, mardi 11 juin, dans le petit hall du Parc Montreau, 14 h 30, participation : 5 €.



JULIETTE DE SIERRA

Elles sont pas belles, les loto ladies de l'UAPM ;-)



VERONIQUE GUILLEN

**COUP DE CHAPEAU**

à Sonya Bouzoumita

En février, Sonya a créé, avec sept parents d'élèves, l'Association des écoliers des Grands-Pêchers. « Nous voulons offrir aux enfants plus de moyens pour des événements et des sorties », explique cette maman de trois enfants qui vit dans ce quartier depuis 2016. Quand son aîné est entré en maternelle, elle a pris conscience des besoins et s'est investie. Son association a déjà emmené les enfants à Disneyland. Prochaine destination, la Mer de sable! [lescoliersdesgrandspechers@gmail.com](mailto:lescoliersdesgrandspechers@gmail.com)

## ÉDUCATION. Y'a du bla-bla dans l'air, le grand festival montreuillois des langues étrangères

Depuis 2019, le festival Y'a du bla-bla dans l'air invite les écoliers des quartiers Bel-Air et Grands-Pêchers à différents ateliers et événements mettant en valeur la diversité des langues.

La 9<sup>e</sup> édition de la Semaine des langues s'est déroulée en mars. Cet événement national est destiné à mettre en lumière les langues et la diversité linguistique dans les écoles et en dehors du cadre scolaire. C'est dans le prolongement de cette manifestation que l'ancienne coordinatrice REP+\* Jeanne Rol-Tanguy a conçu pour les enfants du quartier « leur » festival. Y'a du bla-bla dans l'air, c'est son nom, s'est tenu du 24 au 31 mai, dans les écoles Henri-Wallon, Anatole-France et Grands-Pêchers, avec le soutien des équipes pédagogiques



MEYER

Qui peut dire si, parmi eux, ne se trouve pas une future vedette ?

et de plusieurs associations. « On a commencé en 2019 avec Dulala, qui valorise le plurilinguisme et l'usage des langues parlées par les familles », détaille Jeanne Rol-Tanguy, qui intervient avec l'association Voix machines. D'autres structures (Léz'arts dans les murs, La Tribu du Grand-Air et la Société protectrice des nuages) sont intervenues, et les écoliers

ont bénéficié de programmes scolaires dédiés aux langues.

### BOÎTES À LANGUE, PARADE FESTIVE, REPAS DU MONDE...

« En tant qu'acteurs éducatifs, durant cette semaine, il est indispensable de mutualiser les ressources », témoigne Laura Pfohl, de Léz'arts dans les murs, en charge, vendredi

31 mai, d'une parade réunissant les 700 enfants du secteur, ainsi que de la soirée de clôture sur la parcelle des Murs à pêches qu'occupe l'association. Les membres de La Tribu du Grand-Air ont fait découvrir le kamishibai, boîte à images d'inspiration japonaise réalisée durant l'année à la bibliothèque du Grand-Air. « Les enseignants l'utilisent fréquemment dans le cadre de l'apprentissage des langues étrangères, explique Cécile Miquel, coordinatrice de l'association. Nous y avons eu recours pour raconter l'histoire du petit chaperon rouge dans onze des langues parlées dans le quartier. » Mandarin, japonais, soninké, bambara, turc... Autant de sonorités plus ou moins familières qui ont résonné dans la bouche des enfants et témoignent de la diversité linguistique de notre territoire! ■

\* Une zone REP+ est un réseau d'éducation prioritaire.

## O'Saveur, une affaire de famille

Chez O'Saveur, la cuisine est une affaire de famille et de politique. Fille de militants communistes kurdes, Feryal Koc a monté cette affaire avec sa maman, Fleur. « Nous voulions ouvrir notre restaurant dans une ville de gauche, en harmonie avec nos idées », explique-t-elle. Après une première tentative à Aulnay, mère et fille s'installent à Montreuil au 32, boulevard Paul-Vaillant-Couturier (en lieu et place de « Grill Deza »). Si O'Saveur a

choisi de conserver une partie fast-food, au rez-de-chaussée, ouverte sur les abords de la place François-Mitterrand, l'établissement s'est enrichi d'une salle à l'étage, qui propose une carte portée sur une cuisine mêlant gastronomie française et saveurs anatoliennes. Feryal projette par ailleurs d'organiser à la rentrée des concerts de musique kurde et grecque les samedis soir. ■ O'Saveur, 32, boulevard Paul-Vaillant-Couturier. Réservations : 06 13 26 12 45, 09 55 08 15 98, [osaveur93@gmail.com](mailto:osaveur93@gmail.com)



JULIETTE DE SIERRA

De gauche à droite, Feryal Koc et Fleur, sa maman.

## La Fauve investit la Prairie des Murs à pêches



JOSEPH BANDERET

Le samedi 15 juin, la compagnie La Fauve organise une journée et une soirée de festivités dédiée au cirque. Déambulation équestre, performances, concerts et DJ sets) seront proposés dans le cadre de la prairie des Murs à pêches, transformée pour l'occasion en « cirque végétal » à ciel ouvert.

Prairie des Murs à pêches, 61, rue Pierre-de-Montreuil, samedi 15 juin, de 12 h à 0 h. Entrée à prix libre, bar et restauration sur place.

## Une balade à vélo de « remise en selle » au départ du Bel-Air

Le dimanche 9 juin, l'association Cocycllette propose une balade aux personnes sachant faire du vélo mais n'osant pas se lancer. Pratiquer en petits groupes, sur des parcours abordant différents types d'aménagements cyclables et différentes difficultés, permet de reprendre confiance.

Des animateurs bénévoles encadreront cette balade et conseilleront chaque participant. Départ depuis la vélo-école de Montreuil, 18, rue Paul-Doumer. Prêt de bicyclette possible. Réservations : [helloasso.com/associations/cocycllette/evenements](http://helloasso.com/associations/cocycllette/evenements) ou [hello@cocycllette.fr](mailto:hello@cocycllette.fr)

## Conseil de quartier Marcel-Cachin

Le prochain conseil de quartier Signac - Murs-à-Pêches aura lieu mardi 18 juin, à 19 h. Antenne de vie de quartier Marcel-Cachin, 2, rue Claude-Bernard. Renseignements : [cdqsignacmurspeches@gmail.com](mailto:cdqsignacmurspeches@gmail.com)

DES ARTICLES DE :  
**ANTONIN PADOVANI**  
[antonin.padovani@montreuil.fr](mailto:antonin.padovani@montreuil.fr)

# NOUVEAU SKATEPARK LE 15 JUIN!



JULIETTE DE SIERRA

Le dossard 213 fait montre d'une virtuosité qui rend admiratifs le petit trottineur à sa gauche et le skateur à sa droite.

**Il comptait parmi les équipements les plus attendus du dispositif municipal « Les Chemins de la glisse ». Depuis son ouverture au public le 16 mai, le skatepark du complexe des Grands-Pêcheurs ne désemplit pas. Reportage.**

Visage maculé de sueur, Anton reprend son souffle, siffle sa gourde et repart enchaîner ollies, back-sides et flips (figures de skate) sur les différents modules, curb, rail, table et autre rampe. « Je m'éclate comme un gosse, s'exalte ce rider parisien de 43 ans, dont 28 passés sur une planche de skate. Des équipements aussi aboutis, il y en a très peu dans la région, les Montreuillois ont beaucoup de chance. » Depuis le 16 mai et son ouverture au public, le skatepark situé sur le plateau sportif des Grands-Pêcheurs, et accessible via un

passage entre les complexes Le Five et Arthur-Ashe, fait florès. Petits et grands, débutants ou confirmés, les pratiquants de skate, de trottinette freestyle et de BMX l'ont adopté. Sébastien, planchiste rangé des vélos, et son fils Gabriel, 13 ans, adepte de skate, ont fait le déplacement depuis Maisons-Alfort (Val-de-Marne). Comme d'autres, ils ont entendu parler de ce spot sur des sites spécialisés qui référencent les skateparks en France. « Dans notre coin, nous n'avons pas de tels équipements, avec cette variété de modules, note Sébastien. Ce n'est pas la porte à côté mais ça vaut vraiment le coup, on reviendra. » D'autres usagers viennent de moins loin. Stéphanie, Thomas et leurs deux enfants, Noa et Colleen, respectivement 6 et 2 ans et demi, habitent le quartier de la Croix-de-Chavaux. « C'est trop bien ! » lâche Noa, qui, cramponné à sa trottinette, enchaîne inlassable-

ment les figures. « Le cadre est très agréable et sécurisé, nous sommes entourés d'arbres et à l'abri des voitures », se réjouit Stéphanie. Qui ajoute : « Entre la pumptrack, située dans le même périmètre, et ce nouvel équipement, on peut passer sa journée à faire du sport tout en prenant beaucoup de plaisir. »

## QUID DES « CHEMINS DE LA GLISSE » ?

Baptisé Sylvie-Vallet, du nom de l'ancienne coach historique du RSCM gymnastique disparue l'automne dernier, le skatepark des Grands-Pêcheurs est un des éléments emblématiques des « Chemins de la glisse ». Ce dispositif municipal, qui prévoit l'installation dans l'espace public d'équipements dédiés aux sports de glisse (skateboard, roller, trottinette, BMX), a accueilli l'an dernier une pump-track (un parcours en boucle fermée, constitué de bosses et de virages) au parc Montreau

et une piste dédiée au roller derby sur le plateau extérieur du gymnase Daniel-Renoult pour favoriser l'apprentissage de cette pratique et améliorer les conditions d'entraînement de l'équipe locale, Les Nasty Pêcheresses. Le dernier volet de ce projet, qui sera visible dès la rentrée, porte sur les interconnexions entre les différents sites. La pose d'une signalétique spécifique (marquage au sol) et d'un mobilier urbain adapté permettra aux amateurs de glisse urbaine de s'adonner à leur passion sur la voie publique dans des espaces bien identifiés pour ne pas heurter la tranquillité des passants. Les trottiriders et bicrosseurs désireux de passer de la pumptrack au skatepark, et inversement, pourront ainsi continuer de pratiquer sans temps mort.

## INAUGURATION À VENIR

Le skatepark Sylvie-Vallet sera inauguré samedi 15 juin de 14 h à 20 h en présence du maire Patrice Bessac, d'Olivier Charles, élu au sport, et des partenaires. Un après-midi animé par l'artiste pluridisciplinaire African Queen, désignée maîtresse de cérémonie, et DJ Cady Club, qui sera aux platines et à la buvette. Un moment festif et convivial au cours duquel les visiteurs auront droit à des initiations et des démonstrations de trottinette, surfskate (association Sine Qua Non) et BMX (association Fack), ainsi qu'à des ateliers « pochoirs et photo », assurés par le musée de l'Histoire vivante), et « graff' », dirigés par l'association Douze 12. ■ Grégoire Remund

## Mohamed Belalia décroche le bronze aux championnats de France



DR

Le Red Star Lutte prouve qu'on peut mener de front une carrière de dirigeant et une carrière sportive. Le président de ladite section, Mohamed Belalia, a obtenu la médaille de bronze (- 77 kg) lors des championnats de France de lutte gréco-romaine, les 24 et 25 mai au Creusot (Saône-et-Loire). Une première pour un lutteur du RSCM formé au club.

## Tournoi féminin de l'ESDM Foot

Les Gows, l'équipe féminine senior de l'ESDM Football, organise, le 8 juin au stade des Guilands (horaire bientôt dévoilé), un tournoi de foot à 7. Une épreuve très accessible puisque toutes les joueuses, débutantes ou confirmées, licenciées ou non, sont les bienvenues.

## Le Montreuil FC monte en Régionale 1

Le 2 juin, dans un stade Robert-Barran en fusion, plein comme un œuf, l'équipe fanion du Montreuil FC a battu l'US Créteil Lusitanos (2-0) lors de l'ultime journée de championnat de Régionale 2. Un succès qui permet au club de décrocher le titre et de valider son billet pour l'étage supérieur, la Régionale 1. Non content de cette belle performance, le club s'est également illustré avec son équipe réserve qui, montant elle aussi, jouera l'an prochain en 1<sup>re</sup> division de district.

## Le MHB 93, le club qui monte, qui monte

Après une saison en Excellence, le Montreuil Handball 93 termine en tête de son championnat. Il évoluera l'an prochain en Pré-national. Pour le prestige, il jouera la grande finale contre Alfortville (le premier de l'autre poule) le 15 juin à Noisy-le-Grand.

## Ce qu'ils en disent...



**Gabriel, 13 ans, skateur**  
Ce skatepark a été conçu pour plaire à tout le monde, avec des éléments

placés près du sol pour les débutants et en hauteur pour les plus expérimentés. Je fais du skate depuis trois ans, et je suis à l'aise quasiment partout. Les modules ont été disposés de façon à ce que chaque rider puisse faire un parcours complet, ce qui n'est pas le cas partout, et à faciliter la circulation – il n'y a quasiment aucun risque d'accrochage. Pas étonnant que les gens viennent de toute la région pour en profiter !



**Émilie Nguyen, fondatrice et présidente du Montreuil skate club (MSC)**  
La communauté de riders montreuillois ne tarit pas d'éloges sur ce skatepark. Et elle

a raison. Même Paris n'est pas aussi bien lotie. Si cet équipement a été parfaitement bien pensé, c'est en grande partie grâce à la consultation lancée il y a deux ans par la Ville auprès d'experts et de passionnés de sport de glisse urbaine montreuillois. Nos avis ont été pris en compte et cela se voit sur le résultat. Pour le Montreuil skate club, c'est une excellente nouvelle car nous allons désormais pouvoir quitter le skatepark de la Croix-de-Chavaux, plus modeste, et dispenser nos leçons ici (le samedi de 10 h 30 à 12 h 30).



**Olivier Charles, élu au sport**  
Cet équipement est la suite logique des « Chemins de la glisse », qui s'achèvera

avec la livraison, dans quelques mois, de mobiliers urbains adaptés. Il répond à une demande des habitants, qui n'avaient d'autre choix que de se rendre à Paris ou en lointaine banlieue pour pratiquer. À travers ce dispositif, l'objectif est de développer les liaisons douces pour que la ville devienne un immense terrain de jeu, et permettre à chacune et chacun d'accéder à une activité physique ludique et gratuite, conformément à notre politique sportive.

**MONTREUIL RASSEMBLÉE**

**Justice, Droit et Paix**

Un pas dans l'ignominie a été franchi. Le 27 mai 2024, le camp de réfugiés de l'ONU de Rafah a été bombardé, tuant 45 personnes. Dans la même semaine, Macron permet l'emploi d'armes françaises sur des cibles en Russie.

Nous appelons à un sursaut d'humanité, de dignité et de responsabilité politique pour retrouver la raison et mettre tous les protagonistes autour d'une même table.

Le 20 mai 2024, le procureur de la Cour Pénale Internationale a demandé des mandats d'arrêt contre des dirigeants du Hamas et des responsables israéliens pour crimes de guerre et crimes contre

l'humanité. Il est nécessaire d'obtenir justice internationale pour les massacres de civils palestiniens et les crimes terroristes du Hamas. La France et l'Union européenne doivent agir pour un cessez-le-feu à Gaza, fournir une aide humanitaire, et sanctionner le gouvernement d'extrême droite de B. Netanyahu.

La reconnaissance de l'État de Palestine est un pas important pour l'avenir des peuples et pour la stabilité du monde. Le 28 mai 2024, au siège de l'ONU, 146 pays approuvaient cette idée.

Dans son histoire, la France a souvent usé de sa voix diplomatique. Malheureusement, Emmanuel Macron (et tous les intérêts particuliers qu'il représente : fabricant d'armes, banque, OTAN) prépare un peu plus l'opinion publique à une entrée en guerre.

Nous n'acceptons pas d'envoyer les jeunes de Montreuil ni de France dans des guerres inutiles. Le vivre-ensemble est une particularité de Montreuil, qui unit et relie chacun. C'est le sens du Campus pour la Paix initié par le Maire, visant à renforcer l'engagement citoyen. Lors du week-end du 25 et 26 mai dernier, 90 jeunes montreuillois y étaient réunis. Les propositions qu'ils ont formulées pour une culture de paix apportent force et confiance dans la jeunesse ! ■

**Montreuil Rassemblée**

**Vos 24 élu-es**

**Communisme · Coop' & Ecologie**

[linktr.ee/montreuilrassemblee](http://linktr.ee/montreuilrassemblee)

**MONTREUIL INSOUmise**

**Bien vivre ne se fera pas sans bien manger !**

L'alimentation est vitale, et pour cause : l'accès au pain de qualité et à bon prix est historiquement la première des luttes pour la dignité humaine.

Elle est aussi un pilier de l'économie. Première puissance agricole d'Europe dans les années 1950, la France et sa souveraineté alimentaire sont aujourd'hui menacées par la compétition mondiale. Pourtant, c'est l'Union Européenne qui l'encourage, avec une Politique Agricole Commune qui subventionne essentiellement l'agro-business. Alors que les prix agricoles ont dégringolé de 10%, les prix des produits alimentaires en supermarché ont grimpé de 11,9 % en 2023.

L'industrie agroalimentaire continue ses marges record (+71% en moins de deux ans), spoliant ainsi l'agriculteur·ice en même temps que les consommateur·ices.

À Montreuil, nous tentons de résister. Nous portons une Stratégie Alimentaire Territoriale visant à structurer de vraies coopératives locales, écologiques et sociales, qui approvisionnent nos cantines publiques. Y est incluse une politique de santé sous l'angle de la nutrition, la diététique, le sport-santé et l'éducation au goût dans les écoles, mais aussi un volet social, avec un soutien financier aux projets

associatifs en faveur de l'accès à une alimentation durable pour tous·tes. Nous soutenons les initiatives au plus près des populations, comme la cuisine pédagogique des Morillons - très attendue

- qui vient d'être inaugurée.

Les règles européennes imposent l'austérité aux États-membres, font exploser les prix de l'électricité avec un marché de l'énergie absurde, et tuent le monde paysan avec un libre-échange écocidaire. Dépolluons nos cultures, relocalisons, trouvons et accompagnons les milliers

de paysan·nes qui rendront cela possible. Nous n'y arriverons pas sans une relance de la consommation populaire, sans politique de commande publique locale, sans éconduire les macronistes et faire barrage aux extrêmes-droites. Il nous faut tout changer. Gardons cela en tête dans l'isolement, le 9 juin prochain ! ■

**Le groupe Montreuil insoumise : M. Bensaid, T. Chesneaux, R. Galéra, D. Glémas, N. Lana, O. Madaule, T. Mettey, S. Peyramaure.**

**MONTREUIL SOCIALISTE**

**Vivement jeudi prochain !**

Jeudi prochain ouvrira enfin le prolongement de la ligne 11 du métro à Rosny-Bois-Perrier qui desservira le boulevard de la Boissière à l'Hôpital et à La Dhuis.

Nous nous en réjouissons. C'est le fruit d'une mobilisation commune des citoyen·nes, des associations d'usager·es de transports et des élu·es pour faire aboutir ce grand projet si nécessaire pour les Montreuillois·es.

C'est aussi l'occasion de la réorganisation du réseau de bus du Haut-Montreuil et la création de nouvelles lignes. Cela va considérablement améliorer la desserte du quartier Boissière-Acacia.

Ce « big bang » des bus, même s'il est une excellente nouvelle pour la desserte fine du territoire, doit s'accompagner d'un renforcement de la fréquence des bus qui n'a pas retrouvé le niveau de service d'avant-pandémie. La Ville de Montreuil et notre majorité sont pleinement mobilisées pour défendre les mêmes moyens de se déplacer pour toutes et tous et agir pour un rééquilibrage territorial entre l'Ouest parisien et Paris, bien maillés en transports et l'Est parisien qui subit encore un déficit d'accès aux transports structurants.

Nous continuons le combat pour le prolongement de la ligne 1 à Val de Fontenay qui doit desservir les Grands Pêcheurs avec pour prochaine étape l'obtention d'une nouvelle enquête pu-

blique. N'hésitez pas d'ailleurs à rejoindre l'association « Métro Rigollots Val de Fontenay » pour qu'ensemble, citoyen·nes et élu·es nous créions les conditions de l'aboutissement du prolongement de la ligne 1.

La bataille des transports à Montreuil n'est pas terminée et nous continuerons chaque jour à œuvrer pour les prolongements des métros 1, 3 et 9, pour un tramway T1 de qualité et pour un service des bus efficace.

Les élu·es socialistes sont à vos côtés pour des transports du quotidien efficaces et fiables. ■

**Michelle Bonneau, Olivier Stern, Loline Bertin, Frédéric Molossi, Karine Poulard, Amin Mbarki, Céline Hedhuin, Romain Delaunay, Tarek Rezig**

**GÉNÉRATION.S MONTREUIL ÉCOLOGIE ET SOLIDARITÉ**

**La Ligne 11 enfin !**

Six nouvelles stations de la ligne 11 entrent en service le 13 juin. Avec deux nouvelles stations, Montreuil-Hôpital et La Dhuis, Montreuil sera à vingt minutes de Châtelet ou à cinq de Rosny-Bois-Perrier. C'est une heureuse nouvelle pour sa portée de justice sociale et environnementale.

Le désenclavement de quartiers très habités est crucial pour que chaque montreuillois ait la possibilité de réaliser son potentiel sans être freiné par des barrières géographiques et sociales. Cela contribue non seulement à améliorer la qualité de vie des habitants

de ces quartiers, mais aussi à renforcer la cohésion sociale et à dynamiser l'économie urbaine dans son ensemble.

À Montreuil, où l'équipe municipale et les habitants partagent la fierté de vivre dans une ville riche de sa diversité et de son énergie, nous sommes très attachés à l'équité territoriale. Nous sommes également attachés à la mixité sociale de notre ville qui compte plus de 37% de logements sociaux et des logements accessibles à la propriété.

Aussi voulons-nous que ces nouveaux accès à des transports ne soient pas l'occasion de spéculations qui nuiraient aux engagements-mêmes que nous avons pris et font l'attrait de notre ville. Nous saluons à cette occasion les décisions prises en amont qui

accompagneront les nouveaux usages tout en permettant à notre ville de garder sa culture populaire.

En premier, l'encadrement des loyers sur l'ensemble du territoire d'Est Ensemble dont l'objectif est d'agir sur les loyers excessifs et de contenir leurs hausses abusives tout en facilitant l'accès au logement. Ensuite le dispositif de bail réel solidaire (BRS) permet de favoriser l'accession à la propriété des ménages aux revenus modestes, un dispositif qui garantit aussi que les logements construits restent abordables même après revente.

Le 13 juin, l'arrivée de la ligne 11 à Montreuil doit être une fête partagée par toutes et tous. ■

**L Di Gallo, N Leleu, T Molossi, H Menhoudj, C Serres**

**EÉLV- MONTREUIL ÉCOLOGIE**

**Tous nos regards doivent être tournés vers Rafah**

La guerre menée par Israël dans Gaza depuis plusieurs mois, faisant suite à des années d'occupation illégale de territoires palestiniens, a déjà fait plus de 35 000 mort·es, dont plus de la moitié sont des femmes et des enfants. Saisie par l'Afrique du Sud, la Cour pénale internationale a reconnu en janvier un «risque de génocide» à Gaza. Ce 20 mai, un mandat d'arrêt international contre le Premier ministre israélien, Benyamin Nétanyahou, et son ministre de la Défense a été réclamé par l'instance onusienne.

Depuis octobre, une tactique de déplacement de la population de Gaza du nord du territoire vers la ville de Rafah a été cyniquement organisée par le Gouvernement israélien et son armée. Cela rend d'autant plus insupportables les images diffusées ces derniers temps, montrant des personnes brûlées vives et des attaques contre des camps de réfugiés. Déplacer des populations de force pour ensuite bombarder et tuer est un élément constituant de génocide. Le groupe EELV-Montreuil Écologie soutient les rassemblements organisés en soutien aux Palestinien·nes.

L'écologie politique n'est pertinente que dans une perspective décoloniale et anti-impérialiste. La France doit suivre les

Gouvernements irlandais, norvégiens et espagnols dans la reconnaissance d'un État palestinien souverain, condition nécessaire pour une solution politique de long-terme dans la région. Tant que la guerre durera, des sanctions économiques - comprenant l'arrêt des ventes d'armes, de l'aide financière et des sanctions ciblant les membres du Gouvernement israélien - doivent être décidées par la France et l'Union Européenne.

Ne détournons pas nos regards face à l'horreur : les Palestinien·nes ont aussi droit à la liberté ! ■

**Mireille Alphonse, Anne-Marie Heugas, Liliana Hristache, Djamel Leghmizi, Bruno Rebelle**

**MONTREUIL LIBRE**

**Texte non parvenu**

**MOVICO**

**Montreuil a besoin d'une Europe écologique et sociale !**

Loin des clichés qui font de l'Union européenne une entité lointaine, antidémocratique et cause de tous nos maux, il faut savoir que nombre d'avancées majeures dont nous bénéficions aujourd'hui lui sont dues. Protection de l'environnement, de la santé publique, des libertés, lutte contre les discriminations, droit du consommateur, les exemples sont légion. Sans parler de la paix durable qu'elle a apporté à notre partie du continent. Même à l'échelle de notre territoire, l'Europe est présente et nous apporte protection et soutien. C'est grâce à une directive euro-

péenne que deux de nos parcs, les Guilands et les Beaumonts, bénéficient de la protection maximale que permet le classement Natura 2000. C'est l'Europe qui a permis de financer il y a une dizaine d'années le programme d'insertion pour les familles Roms de Montreuil. L'Europe a aidé à protéger une partie des Murs à Pêches. Et l'Europe participe au financement de nos transports, par exemple en apportant des dizaines de millions d'euros au prolongement de la ligne 11 jusque dans le Haut-Montreuil, prolongement qui sera inauguré dans quelques jours.

Les exemples sont nombreux d'autres aides européennes reçues, à Montreuil, y compris en matière d'emploi, de culture ou de préservation du patrimoine.

Parce que nous savons ce qu'ont fait et obtenu, dans le mandat qui s'achève, les député·e.s européen·e.s écologistes, que ce soit en arrachant la création d'un SMIC européen, en bataillant pour améliorer la protection des consommateurs, pour renforcer le contrôle et l'interdiction de substances dangereuses dans notre environnement, pour protéger nos libertés publiques, pour s'assurer d'un soutien sans faille à l'Ukraine attaquée par la Russie de Poutine, nous voterons ce 9 juin pour renforcer leurs capacités d'agir. ■

**Choukri Yonis**

**Pierre Serne**

## POUR JOINDRE LA MAIRIE

**MAIRIE :** Hôtel de ville, place Jean-Jaurès  
93105 Montreuil Cedex. Tél. 01 48 70 60 00.

**SITE INTERNET :** [montreuil.fr](http://montreuil.fr)

**MAIRIE ANNEXE DES BLANCS-VILAINS :**

77, rue des Blancs-Vilains. Tél. 01 48 70 60 80.

**Démarche Montreuil :** Signaler les problèmes dans l'espace public, tél. 01 48 70 66 66.

 <b>Est Ensemble</b> Grand Paris	<b>Infos déchets</b> <b>0 805 055 055</b> <small>N° gratuit depuis un poste fixe ou mobile</small>	<b>Déchèterie</b> 120-124, rue Pierre-de-Montreuil
---	--	--

## URGENCES

### POLICE

Composer le 17.

### POMPIERS

Composer le 18.

### PÉDIATRES DE GARDE

Composer le 15.

### PHARMACIENS DE GARDE

**La pharmacie 24h/24h**

26, rue de Paris, est ouverte 7 jours sur 7, 24 heures sur 24.

**La pharmacie Khaless**, 67, rue de Paris, est ouverte 7 jours sur 7, de 9 h à 22 h.

### URGENCES HOSPITALIÈRES

**Centre hospitalier intercommunal André-Grégoire**, 56, boulevard de la Boissière. Tél. 01 49 20 30 76. Urgences polyvalentes (adultes, enfants, maternité).

### SOS SANTÉ 15

Le 15 vous met en contact 24 heures sur 24 avec un service d'urgence : un médecin, voire le Samu si cela s'avère nécessaire.

### CENTRES MUNICIPAUX DE SANTÉ (CMS)

**CMS Daniel-Renoult**

31, boulevard Théophile-Sueur. Tél. 01 71 89 25 50.

**CMS Savattero**

Tour Altaïs, 1, place Aimé-Césaire. Tél. 01 71 89 25 80.

**CMS Léo-Lagrange**

3, avenue Léo-Lagrange. Tél. 01 71 89 25 70.

### MAISON MÉDICALE DE GARDE

Tél. 06 49 59 02 38.

38, boulevard Rouget de Lisle tous les soirs de 20 h à minuit samedi 12 h 30 à minuit dimanche 8 h à minuit.

### ENFANTS MALTRAITÉS

Tél. 119 (appel gratuit). Enfants et adultes peuvent témoigner et être conseillés 24 heures sur 24.



### Victime de violences sexistes & sexuelles ?

Vous n'êtes pas responsable, vous avez des droits, vous n'êtes pas seule. Montreuil, toute une ville mobilisée contre les violences faites aux femmes.

## Le Montreuillois

### Journal d'informations municipales.

Altaïs, 1, place Aimé-Césaire, 93100 Montreuil.

Tél. 01 48 70 67 78, e-mail : [lemontreuillois@montreuil.fr](mailto:lemontreuillois@montreuil.fr)

**Directeur de la publication :** Patrice Bessac.

**Directrice de la communication :** Barbara Lux.

**Rédacteur en chef :** Quentin Corzani.

**Secrétaire général de rédaction :** Grégory Protche.

**Maquettiste en cheffe :** Anastasia Rosinovsky.

**Maquettiste :** Frédo Coyère, Cécile Wintrebert.

**Journalistes :** Maguelone Bonnaud, Christine Chalier, El hadji Coly, Jean-François Montheil.

**Photographes :** Juliette De Sierra, Véronique Guillien, Meyer.

**Ont participé à ce numéro :** Rebecca Elmaleh, Antonin Padovani, Grégoire Remund.

**Correcteur :** Laurent Palet.

**Conception éditoriale :** André Ciccodicola.

**Conception graphique :** Jean-Pierre Créac'h.

**Secrétaire :** Tél. 01 48 70 67 78.

**Service comptable :** Jean-Benoît César, tél. 01 48 70 62 27.

**Imprimerie Public Imprim**, imprimé sur papier recyclé.

**Publicité :** Médias & publicité, tél. 01 49 46 29 46,

fax : 01 49 46 29 40, e-mail : [jpiron@groupemedias.com](mailto:jpiron@groupemedias.com)

**Distributeur :** Isa Plus.

**Tirage :** 57 000 ex.

## À TABLE À L'ÉCOLE...

Quinzaine du lundi 10 au 21 juin 2024

### Menus des restaurants scolaires maternelle et élémentaire

	LUN 10/06	MAR 11/06	MER 12/06	JEU 13/06	VEN 14/05	LUN 17/06	MAR 18/06	MER 19/06	JEU 20/06	VEN 21/06
ENTRÉE	Salade de pâtes tricolores	Melon	Taboulé	Concombre à la crème	Carottes râpées et radis émincé et dés d'emmental vinaigrette		Tomate vinaigrette	Raita de concombre	Salade de maïs et thon vinaigrette	
PLAT	Émincé de bœuf aux oignons ou égrainé de pois à la provençale, petits pois	Omelette nature, pommes vapeur et carottes	Filet de poisson meunière, épinards	Gnocchis au beurre, ratatouille	Steak haché ou croustillants de blé, pota-toes et ketchup	Sauté de porc à la dijonnaise ou piperade et pois chiches, semoule	Filet de poisson sauce crème citron, carottes	Égrainé de soja façon chilli, riz	Sauté de bœuf aux olives ou boulgour aux petits légumes, haricots verts	Bouchées de lentilles et sarrasin sauce tomate, pâtes de pois chiches
PRODUIT LAITIÈRE	Mimolette	Fromage fouetté	Brie	Yaourt aromatisé		Yaourt nature	Fromage fondu	Emmental	Comté	Yaourt aromatisé
DESSERT	Fruit	Crème dessert vanille	Fruit		Moelleux au chocolat et crème anglaise	Fruit	Pastel de nata	Purée de pomme banane	Fruit	Fruit

Produit issu de l'agriculture biologique et/ou du commerce équitable Pain bio à tous les repas

## La recette du chef de Chez Ailda : les falafels



Chez Ailda, on y va pour l'ambiance conviviale, la qualité du service et surtout la bonne cuisine libanaise. Ce petit resto installé rue du Capitaine-Dreyfus propose sur sa carte brochettes d'agneau, grillades mixtes, assiettes falafels ou végétariennes, chawarma poulet (mariné aux douze épices, accompagné de hommos, taboulé, frites et riz)... Un seul mot : dé-li-cieux ! « Tout est fait maison, précise Ailda, la responsable, qui a donné son nom au restaurant. Dans la cuisine libanaise, il y a beaucoup de préparations, mais nous tenons à réaliser les plats et les entrées le jour même ! »

Dans cet établissement de 75 m<sup>2</sup> résonnent les accents méditerranéens. Aux fourneaux, Mohammed et Hanan (la maman d'Ailda) ; en salle, Hamed et Ailda ; Admon (son père) s'occupe quant à lui de la comptabilité. Et c'est une affaire qui roule ! En moins de deux ans, ce restaurant d'une trentaine de couverts s'est rapidement taillé une fidèle clientèle. Après avoir renouvelé la carte en mars dernier, l'équipe compte inclure prochainement un tout nouveau plat. Surprise ! ■

Chez Ailda, 14, rue du Capitaine-Dreyfus, ouvert du lundi au samedi de 12 h à 15 h 30 et de 19 h à 22 h 30. Tél. 01 43 93 22 75. Prix moyen entre 13 et 14 €.

### INGRÉDIENTS

- Pois chiches secs
- Oignons
- Bicarbonate de soude
- Gousses d'ail
- Coriandre fraîche
- Épices spéciales

### PAS À PAS

1. Faites tremper les pois chiches toute une journée dans l'eau froide pour qu'ils gonflent.
2. Une fois les pois chiches prêts, coupez coriandre, oignon et ail.
3. Mixez ensemble les pois chiches, la coriandre, l'ail et l'oignon dans un hachoir. Vous devez obtenir une pâte. Ajoutez du sel, le bicarbonate de

4. soude avec les épices spéciales (coriandre moulu, sésame blanc).
4. Laissez reposer le tout 1h au frigo.
5. Récupérez la pâte et formez des petites boules de falafels.
6. Plongez-les dans l'huile de tournesol. Attention, la température ne doit pas être trop élevée, sinon les falafels ne seront pas entièrement cuits.

